



วัฒนธรรมโลงไม้

ในกลุ่มน้ำยม – น่าน^{*}



บทนำ

วัฒนธรรมโลงไม้ที่พบใหม่ในพื้นที่ภาคเหนือตอนล่าง เป็นวัฒนธรรมที่น่าสนใจ มีความเชื่อมโยงกับแหล่งโบราณคดีประเภทเดียวกันที่พบในภาคเหนือ ภาคตะวันตก ภาคใต้ และที่อื่น ๆ ในภูมิภาคเอเชียตะวันออกเฉียงใต้ และจีนตอนใต้ ทำให้เราเห็นถึงลักษณะรูปแบบของพิธีกรรมการปลงศพที่มีความซับซ้อนและเป็นเอกลักษณ์ของกลุ่มคนในช่วงเวลาหนึ่ง ซึ่งสะท้อนถึงวิถีชีวิต ความเชื่อในโลกหลังความตาย และการเคลื่อนย้ายของประชากรในยุคโบราณ รวมถึงความหลากหลายทางวัฒนธรรมและสภาพแวดล้อมในช่วงเวลาประมาณ ๓,๐๐๐ ปีที่ผ่านมาในประเทศไทย

การศึกษาที่ผ่านมา^๑

พิธีกรรมที่เกี่ยวข้องกับความตาย โดยเฉพาะการฝังศพ เป็นสิ่งสำคัญในยุคก่อนประวัติศาสตร์ทั่วโลก นับเป็นหลักฐานทางตรงที่อธิบายเรื่องราวของคนในด้านต่าง ๆ ไม่ว่าจะเป็นสุขภาพ สังคม วัฒนธรรม ระบบความเชื่อ สัญลักษณ์ และสิ่งแวดล้อมในอดีต^๒ การฝังวัตถุทางวัฒนธรรมร่วมกับศพและการทำพิธีกรรม หรือเรียกว่า “การปลงศพ” ซึ่งเป็นการทำพิธีกรรมการฝังศพโดยผู้มีชีวิตอยู่ อาจเป็นคนที่ครอบครัวหรือสังคมในบริบทต่าง ๆ ของผู้เสียชีวิตในขณะนั้น ซึ่งอาจเปลี่ยนแปลงไปตามกาลเวลา และการเปลี่ยนแปลงของสังคม ในประเทศไทยก็ได้พบหลักฐานและแหล่งโบราณคดีที่เกี่ยวข้องด้วยเช่นกัน เช่น การขุดค้นที่แหล่งโบราณคดีถ้ำหลังโรงเรียนในจังหวัดกระบี่ได้พบเครื่องมือหินกะเทาะชนิดต่าง ๆ เศษภาชนะดินเผา เมล็ดพืช และเครื่องมือที่ทำจากกระดูกสัตว์ ที่ถูกฝังร่วมกับโครงกระดูกมนุษย์โบราณ ซึ่งน่าจะเป็นตัวอย่างของวัฒนธรรมการปลงศพยุคก่อนประวัติศาสตร์ช่วงแรก ๆ ที่มีรูปแบบการฝังศพแบบขุดหลุมหรือฝังในดินที่สืบเนื่องมาตลอดจนถึงยุคประวัติศาสตร์ แต่เมื่อเริ่มมีการรับศาสนา รูปแบบการปลงศพก็เริ่มเปลี่ยนเป็นการเผาแทนการฝัง

^{*} มนต์รี ธนภัทรพรชัย นักโบราณคดีชำนาญการพิเศษ ธนีสรา พุ่มพะกา นักโบราณคดีชำนาญการ สรวัช โรจนารัตน์ นักโบราณคดีชำนาญการ ณัฐชา ก้าวกลีกรรรม นักโบราณคดีปฏิบัติการ มนีสรา นันทะยานา ผู้ช่วยนักโบราณคดี

^๑ รัศมี ชูทรงเดช, วัฒนธรรมโลงไม้ไทยในบริบทอาเซียน = Log Coffin Culture of Thailand in the Southeast Asian Context, (กรุงเทพฯ : ภาควิชาโบราณคดี คณะโบราณคดี มหาวิทยาลัยศิลปากร, ๒๕๕๙), หน้า ๑๙ - ๔๙.

^๒ เรื่องเดียวกัน, หน้า ๘๙.

วัฒนธรรมโลงไม้ที่พบใหม่ ในพื้นที่ลุ่มน้ำยม - น่าน : อำเภอบางระกำ จังหวัดพิษณุโลก

ลุ่มน้ำยม - น่าน ตั้งอยู่ทางภาคเหนือของประเทศไทย มีพื้นที่รวมกันกว่า ๕๘,๐๐๐ ตารางกิโลเมตร ครอบคลุมพื้นที่ส่วนใหญ่ในเขตจังหวัดพะเยา น่าน ลำปาง แพร่ สุโขทัย อุตรดิตถ์ พิษณุโลก พิจิตร เพชรบูรณ์ และกำแพงเพชร ภาพรวมของพื้นที่มีสภาพภูมิประเทศที่หลากหลาย ประกอบด้วยเขตเทือกเขา เขตภูเขาสูงและที่ราบสูง เขตที่ราบ และมีลักษณะลุ่มน้ำวางตัวตามแนวทิศเหนือ - ใต้ด้วยปัจจัยทางธรรมชาติที่เอื้อต่อการตั้งถิ่นฐาน และทรัพยากรทางเศรษฐกิจต่าง ๆ ทำให้มีหลักฐานการตั้งถิ่นฐานของมนุษย์โบราณมาตั้งแต่ยุคก่อนประวัติศาสตร์ และมีพัฒนาการของบ้านเมืองต่อเนื่องมาจนถึงปัจจุบัน โดยเฉพาะอำเภอบางระกำ จังหวัดพิษณุโลกที่เป็นที่ตั้งของแหล่งโบราณคดีในวัฒนธรรมโลงไม้ที่พบใหม่ในลุ่มน้ำยม - น่าน

อำเภอบางระกำตั้งอยู่ทางบริเวณตะวันตกเฉียงใต้ของจังหวัดพิษณุโลก มีสภาพภูมิประเทศที่ลาดเอียงโดยส่วนใหญ่ ตอนกลางเป็นพื้นที่ราบลุ่ม ตอนบนและตอนล่างเป็นที่สูงหรือมีลักษณะเหมือนท้องกระทะ มีแม่น้ำสายสำคัญ คือ แม่น้ำยม และมีคลองธรรมชาติหลายสายไหลลงสู่แม่น้ำยม สภาพภูมิประเทศที่คล้ายแอ่ง ทำให้ในฤดูน้ำหลาก อำเภอบางระกำมีพื้นที่น้ำขัง บึงน้ำ หนองน้ำอยู่มากมาย และเป็นพื้นที่รับน้ำจากพื้นที่ที่อยู่ต้นแม่น้ำยมและพื้นที่สูงของจังหวัดพิษณุโลก โดยมี “บึงตะเคริง” หรือ บึงตะเครง ซึ่งเป็นแหล่งกักเก็บน้ำที่มีขนาดใหญ่ที่สุดของอำเภอบางระกำ และมีระบบทางน้ำเชื่อมต่อกับแหล่งน้ำธรรมชาติในพื้นที่

ด้วยสภาพพื้นที่ที่มีความอุดมสมบูรณ์และมีพื้นที่ป่าอยู่เป็นจำนวนมาก ทำให้บริเวณพื้นที่อำเภอบางระกำเป็นที่ตั้งถิ่นฐานของมนุษย์มาอย่างยาวนาน มีหลักฐานทางโบราณคดีหลายสมัยอย่างหนาแน่น โดยเฉพาะแหล่งโบราณคดียุคก่อนประวัติศาสตร์ เช่น แหล่งโบราณคดีคุยกว้าว แหล่งโบราณคดีบ้านคลองวัดไร่ และแหล่งโบราณคดีวัดหนองตะเคียน ซึ่งพบหลักฐานโบราณวัตถุประเภทต่าง ๆ ที่มีความสัมพันธ์ทางวัฒนธรรมร่วมสมัยกับชุมชนก่อนประวัติศาสตร์ในพื้นที่ใกล้เคียง เช่น สุโขทัย นครสวรรค์ และลพบุรี เมื่อประมาณ ๒,๐๐๐ - ๓,๐๐๐ ปีมาแล้ว และส่วนใหญ่เป็นแหล่งโบราณคดีที่ตั้งอยู่บนเนินดินน้ำท่วมไม่ถึง ต่อมาใน พ.ศ. ๒๕๕๕ - ๒๕๕๙ มีการพบหลักฐานทางโบราณคดีประเภทโลงไม้ในท้องที่อำเภอบางระกำ จังหวัดพิษณุโลก จำนวน ๑๐ โลง อย่างไรก็ตาม แหล่งโบราณคดีดังกล่าวถูกรบกวนจากกิจกรรมของมนุษย์ปัจจุบัน แต่ก็ทำให้ทราบข้อมูลสำคัญว่า นอกจากบริเวณพื้นที่สูงของภาคเหนือ ภาคตะวันตก และภาคใต้ของประเทศไทยที่มีหลักฐานการค้นพบแหล่งในวัฒนธรรมโลงไม้อย่างหนาแน่นแล้ว ในลุ่มน้ำยม - น่าน ก็พบหลักฐานประเภทเดียวกันด้วย

การค้นพบโลงไม้โบราณในพื้นที่อำเภอบางระกำ จังหวัดพิษณุโลก เกิดขึ้นโดยบังเอิญจากการขุดลอกคูคลองหนองบึง และการดูตรวจ สรุปรายละเอียดได้ดังนี้^๔

^๔ ธนิสรา พุ่มพะกา, รายงานสำรวจแหล่งโบราณคดียุคก่อนประวัติศาสตร์ในจังหวัดพิษณุโลก, (กรุงเทพฯ : สำนักศิลปากรที่ ๖ สุโขทัย กรมศิลปากร, ๒๕๖๖), หน้า ๑๕๓ - ๑๖๓.

๑. แหล่งโบราณคดีบึงตะเคี๋ยง



แหล่งโบราณคดีบึงตะเคี๋ยง หรือ บึงตะเคี๋ยง ตั้งอยู่ที่บ้านแก้ง หมู่ ๙ ตำบลบางระกำ อำเภอบางระกำ จังหวัดพิษณุโลก มีลักษณะเป็นบึงรองรับน้ำขนาดใหญ่ ครอบคลุมเนื้อที่ประมาณ ๑,๐๐๐ ไร่ ล้อมรอบด้วยพื้นที่ทำการเกษตร บึงตะเคี๋ยงเป็นบึงธรรมชาติที่มีมาแต่เดิม มีลักษณะพื้นที่ส่วนใหญ่เป็นชั้นตะกอนทรายปนดินร่วนและทรายแป้ง พบเศษกระดูกแม่่น้ำอยู่เล็กน้อย มีลักษณะเป็นบึงกักเก็บน้ำหรือบึงชุ่มน้ำ

พ.ศ. ๒๕๕๖ - ๒๕๕๗ โครงการชลประทานพิษณุโลก สำนักชลประทานที่ ๓ ได้ดำเนินการขุดลอกพื้นที่บึงตามโครงการแก้มลิงบึงตะเคี๋ยง เพื่อแก้ปัญหาน้ำท่วมในพื้นที่จังหวัดสุโขทัย พิษณุโลก และจังหวัดในพื้นที่ลุ่มน้ำยมตอนล่าง โดยการขุดลอกดังกล่าวพบเฉพาะโลงไม้จำนวน ๓ โลงในช่วงแรก แต่ไม่พบโครงกระดูกมนุษย์ ต่อมาในช่วงที่ ๒ พ.ศ. ๒๕๕๙ การขุดลอกบึงตะเคี๋ยงด้วยเครื่องจักรกลหนัก ทำให้พบโลงไม้เพิ่มเติมอีก ๓ โลง ซึ่งมีชั้นส่วนโครงกระดูกมนุษย์บรรจุอยู่ด้านในโลง โลงไม้ทั้งหมดรวมจำนวนทั้งสิ้น ๖ โลง เป็นท่อนไม้เนื้อแข็งที่ถูกขุดลงไปด้านในเป็นร่องยาว โลงมีสภาพไม่สมบูรณ์ วัตถุขนาดจากส่วนที่เหลือยาว ๑๖๐ - ๒๔๗ เซนติเมตร กว้าง ๓๒ - ๖๓ เซนติเมตร ปัจจุบันโลงไม้เหล่านี้ เก็บรักษาที่ศาลาจัดแสดงชั่วคราวทางทิศเหนือของบึงตะเคี๋ยง

๒. แหล่งโบราณคดีบ้านคลองเตย



แหล่งโบราณคดีบ้านคลองเตย ตั้งอยู่ที่บ้านคลองเตย หมู่ ๖ ตำบลบึงกอก อำเภอบางระกำ จังหวัดพิษณุโลก เป็นแหล่งโบราณคดีที่มีการพบโลงไม้ เช่นเดียวกับที่พบในแหล่งโบราณคดีบึงตะเคี๋ยง ซึ่งอยู่ห่างออกไปทางด้านทิศตะวันออก ประมาณ ๒.๘ กิโลเมตร สภาพทั่วไปของแหล่งโบราณคดีเป็นที่ราบลุ่มน้ำท่วมถึงตั้งอยู่ติดต่อกับคลองเตย ซึ่งเป็นแหล่งน้ำธรรมชาติที่เชื่อมต่อกับคลองวัดไร่ และเป็นลำน้ำสาขาของแม่น้ำยมที่อยู่ห่างออกไปด้านตะวันออกเฉียงเหนือ ครอบคลุมพื้นที่โดยประมาณ ๑.๕ ตารางกิโลเมตร

ในราว พ.ศ. ๒๕๕๕ - ๒๕๕๖ พบโลงไม้จำนวน ๓ โลงในระยะแรก จากการขุดลอกคลองเตย โดยพบอยู่บริเวณลาดริมตลิ่ง ถูกฝังอยู่ในโคลนที่ระดับความลึกไม่มากนัก และมีไม้ขึ้นหนาแน่นโดยรอบโลงไม้ โลงไม้ทำจากไม้เนื้อแข็ง มีสภาพไม่สมบูรณ์ มีขนาดยาว ๒๐๕ - ๒๖๒ เซนติเมตร ขนาดเส้นผ่านศูนย์กลาง ๓๐ - ๖๐ เซนติเมตร บริเวณขอบโลงมีรอยบากคล้ายรอยสำหรับประกอบฝาโลง ปัจจุบันเก็บรักษาไว้ที่สำนักปฏิบัติธรรมป่าคลองเตย ต่อมาในช่วงที่ ๒ พ.ศ. ๒๕๕๙ พบโลงไม้เพิ่มอีกจำนวน ๑ โลง จากการดูทรายบริเวณด้านหลังสำนักปฏิบัติธรรมป่าคลองเตย โลงไม้มีสภาพสมบูรณ์ ทำจากไม้เนื้อแข็ง ขนาดความยาว ๒๒๕ เซนติเมตร ขนาดเส้นผ่านศูนย์กลาง ๕๐ เซนติเมตร บริเวณขอบโลงมีรอยบากคล้ายรอยสำหรับประกอบฝาโลง ปัจจุบันโลงไม้ที่พบนำไปเก็บรักษาที่วัดตะโม้ ตำบลบางระกำ อำเภอบางระกำ จังหวัดพิษณุโลก

การวิเคราะห์

การวิเคราะห์ทางวิทยาศาสตร์โดยใช้วิธี AMS Radiocarbon dating จากตัวอย่างชิ้นส่วนโลงไม้จากแหล่งโบราณคดีบึงตะเคี๋ย และแหล่งโบราณคดีบ้านคลองเตย ได้ค่าอายุของโลงไม้มีอายุอยู่ในยุคก่อนประวัติศาสตร์ สมัยเหล็ก ประมาณ ๒,๗๗๙ - ๓,๑๓๖ ปีมาแล้ว ซึ่งเป็นระยะเวลาที่น่าสนใจเนื่องจากสมัยเหล็กในประเทศไทยเริ่มขึ้นประมาณ ๒,๕๐๐ ปีมาแล้ว

ตารางแสดงค่าอายุทางวิทยาศาสตร์ด้วยวิธี AMS Radiocarbon dating ของตัวอย่างไม้จากโลงไม้โบราณที่พบในพื้นที่อำเภอบางระกำ จังหวัดพิษณุโลก

| Laboratory Number | แหล่งโบราณคดี | จำนวนโลงไม้ที่พบในแหล่งโบราณคดี (โลง) | ผลที่เทียบค่ามาตรฐานปฏิบัติแล้ว | ค่าอายุ Conventional Radiocarbon Age (BP) |
|-------------------|---------------|---------------------------------------|-----------------------------------|---|
| Beta - 566902 | บึงตะเคี๋ย | ๖ | ๘๓๐ - ๙๘๐ ปีก่อนคริสต์ศักราช | ๒๗๖๐ ± ๓๐ |
| Beta - 640729 | บ้านคลองเตย | ๔ | ๑๐๑๒ - ๑๒๑๑ ปีก่อนคริสต์ศักราช | ๒๙๑๐ ± ๓๐ |

การค้นพบหลักฐานทางโบราณคดีประเภทโลงไม้ในกลุ่มน้ำยม - น่าน มีประโยชน์ต่อการดำเนินชีวิตและวัฒนธรรมของคนปัจจุบันในหลาย ๆ ด้าน ดังนี้

๑. ส่งเสริมความเข้าใจประวัติศาสตร์และวัฒนธรรมของมนุษย์ : การค้นพบโลงไม้ในทางโบราณคดีช่วยให้เราเข้าใจประวัติศาสตร์และวัฒนธรรมของมนุษย์ยุคก่อนประวัติศาสตร์ โดยเฉพาะสมัยเหล็กได้ดีขึ้น โดยเฉพาะการใช้ประโยชน์จากทรัพยากรที่มีอยู่ในพื้นที่

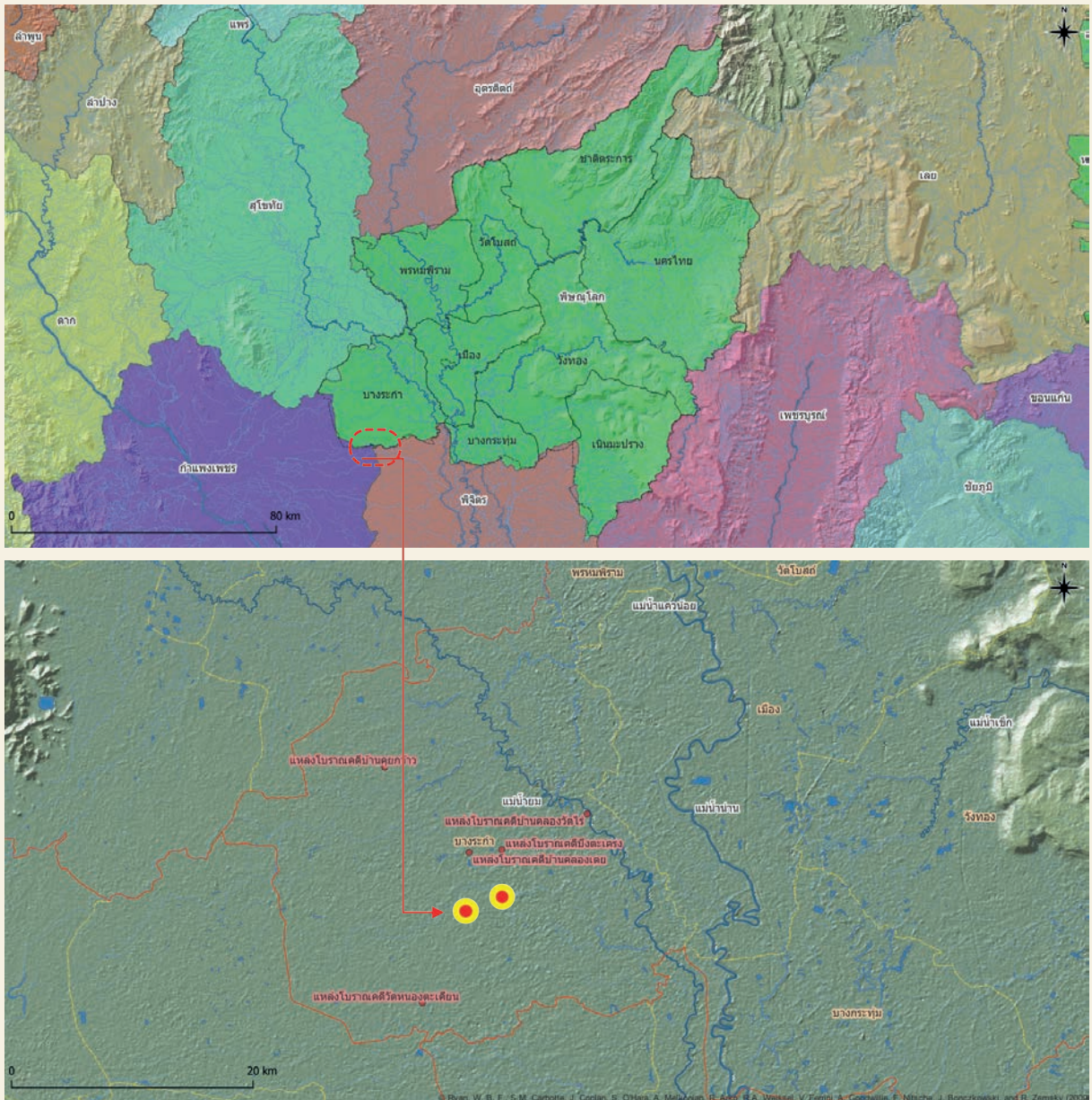
๒. ภูมิปัญญาท้องถิ่น : การศึกษาโลงไม้ในฐานะที่เป็นหลักฐานทางโบราณคดี ทำให้เราเข้าใจภูมิปัญญาท้องถิ่นที่มีมานานแล้วตั้งแต่ยุคก่อนประวัติศาสตร์มากยิ่งขึ้น ตลอดจนการแบ่งหน้าที่หรือทักษะอาชีพที่เกี่ยวข้องกับกระบวนการผลิตโลงไม้ เช่น ช่างไม้ ช่างแกะสลัก

๓. การอนุรักษ์ : การค้นพบโลงไม้ทำให้เกิดการอนุรักษ์หลักฐานทางโบราณคดีและเผยแพร่ความรู้และความรู้ที่เกี่ยวข้อง

ข้อจำกัดของการศึกษาหลักฐานทางโบราณคดีที่เกี่ยวข้องกับวัฒนธรรมโลงไม้ในกลุ่มน้ำยม - น่าน

๑. การเปลี่ยนแปลงสภาพของหลักฐาน และการรบกวนหลักฐานทางโบราณคดี : หลักฐานทางโบราณคดีที่เหลืออยู่มีการเปลี่ยนแปลงสภาพจนยากที่จะสังเกตร่องรอยดั้งเดิม ดังที่ปรากฏว่า มีแหล่งโบราณคดีหลายแห่งได้ถูกทำให้เสื่อมสภาพลงจากการพัฒนาของชุมชน

๒. การสำรวจและการขุดค้นเพื่อค้นหาหลักฐานทางโบราณคดีเป็นกระบวนการที่ใช้เวลาและทรัพยากรมาก การขุดค้นจะต้องทำอย่างระมัดระวัง



รูปที่ ๑ - ๒ แผนที่แสดงบริเวณที่ตั้งของ
แหล่งโบราณคดีบึงตะเคียน
และแหล่งโบราณคดีบ้านคลองเตย
อำเภอบางระกำ จังหวัดพิษณุโลก
ซึ่งพบหลักฐานทางโบราณคดี
ประเภทโลงไม้โบราณ
(ที่มา : โครงการสำรวจแหล่งโบราณคดี
ยุคก่อนประวัติศาสตร์
ในพื้นที่จังหวัดพิษณุโลก
ปีงบประมาณ ๒๕๖๕
โดย สำนักศิลปากรที่ ๖ สุโขทัย)



สภาพปัจจุบันของบึงตะเคิ่ง มีลักษณะเป็นบึงรองรับน้ำขนาดใหญ่

เพื่อให้ได้หลักฐานที่ถูกต้องมากที่สุด เช่น การขุดค้นแหล่งโบราณคดีถ้าผีแมนโลงลงรักของคณะวิจัยในพื้นที่อำเภอปางมะผ้า จังหวัดแม่ฮ่องสอน ยังต้องใช้ระยะเวลานาน ๓ ปี (พ.ศ. ๒๕๕๖ - ๒๕๕๙)

๓. ยิ่งขาดการศึกษาด้านพันธุกรรมของคนโบราณ (DNA) ซึ่งหากทำการศึกษได้จะทำให้เราสามารถได้ข้อมูลด้านประชากรมนุษย์โบราณในพื้นที่ลุ่มน้ำยม - น่าน มากยิ่งขึ้น และสามารถอธิบายปรากฏการณ์ทางวัฒนธรรมของผู้คนสมัยโบราณที่อาจเชื่อมโยงกับการตั้งถิ่นฐานของผู้คนในปัจจุบัน



รูปโลงไม้โบราณที่พบในแหล่งโบราณคดีบึงตะเคิ่ง ตำบลบางระกำ อำเภอบางระกำ จังหวัดพิษณุโลก



รูปโลงไม้โบราณที่พบในแหล่งโบราณคดีบ้านคลองเตย ตำบลบึงกอก อำเภอบางระกำ จังหวัดพิษณุโลก