

คำศัพท์ที่เกี่ยวข้องเนื่องกับงานพระราชพิธีพระบรมศพ
พระบาทสมเด็จพระปรมินทรมหาภูมิพลอดุลยเดช
บรมนาถบพิตร

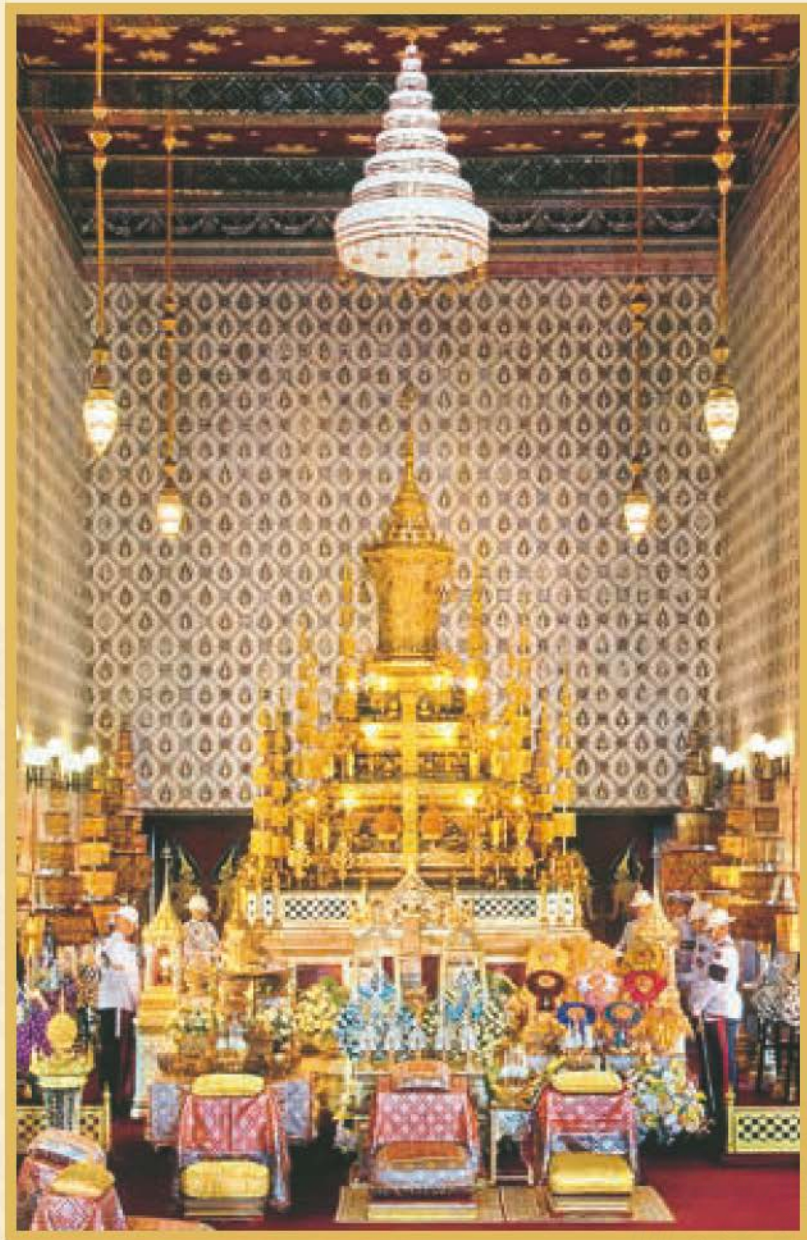


คำศัพท์ที่เกี่ยวข้องเนื่องกับงานพระราชพิธีพระบรมศพ
พระบาทสมเด็จพระปรมินทรมหาภูมิพลอดุลยเดช บรมนาถบพิตร



กระทรวงวัฒนธรรม
โดยกรมศิลปากร






คำนำ

เนื่องในงานพระราชพิธีพระบรมศพพระบาทสมเด็จพระปรมินทรมหาภูมิพลอดุลยเดช บรมนาถบพิตร ปรากฏคำศัพท์ที่เกี่ยวข้องในการพระราชพิธีเป็นจำนวนมากซึ่งสะท้อนมรดก ภูมิปัญญาทางด้านภาษาและวัฒนธรรมทั้งที่เกี่ยวกับราชประเพณี เครื่องประกอบพระราชพิธี ศิลปกรรม สถาปัตยกรรม กระนั้นอาจมีประชาชนที่ไม่ทราบถึงความหมาย รวมถึงรายละเอียด ของคำศัพท์ที่ปรากฏตามสื่อต่าง ๆ ด้วยเหตุนี้ คณะกรรมการฝ่ายจัดสร้างพระเมรุมาศ สิ่งปลูก สร้างประกอบพระเมรุมาศ และบูรณปฏิสังขรณ์ราชรถ และพระยานมาศ งานพระราชพิธี ถวายพระเพลิงพระบรมศพพระบาทสมเด็จพระปรมินทรมหาภูมิพลอดุลยเดช บรมนาถบพิตร จึงมอบหมายให้กระทรวงวัฒนธรรมโดยกรมศิลปากร ค้นคว้าและเรียบเรียงคำศัพท์ที่เกี่ยวข้อง กับงานพระราชพิธีพระบรมศพพระบาทสมเด็จพระปรมินทรมหาภูมิพลอดุลยเดช บรมนาถบพิตร เพื่อสร้างความรู้และความเข้าใจเบื้องต้นเกี่ยวกับโบราณราชประเพณีดังกล่าว และเพื่อนำองค์ ความรู้ดังกล่าวไปใช้ได้อย่างถูกต้องเหมาะสม

การรวบรวมคำศัพท์ต่าง ๆ ในครั้งนี้ ได้คัดเลือกเฉพาะคำศัพท์ที่แสดงให้เห็นภาพรวม ของงานพระราชพิธีพระบรมศพตั้งแต่การบำเพ็ญพระราชกุศล ณ พระที่นั่งดุสิตมหาปราสาท กระทั่งถึงการถวายพระเพลิงพระบรมศพ ณ พระเมรุมาศ ท้องสนามหลวง รวมถึงคำศัพท์ ที่ปรากฏในการพระราชพิธีตามสื่ออยู่เสมอ เช่น การอ่านพระปรมาภิไธยพระบาทสมเด็จพระ ปรมินทรมหาภูมิพลอดุลยเดช บรมนาถบพิตร การบำเพ็ญพระราชกุศลแต่ละช่วงเวลา พระพิธีธรรม การประโคมย่ำยาม นอกจากนี้ ยังได้คัดเลือกคำศัพท์ที่เป็นประโยชน์ในการศึกษา โบราณราชประเพณี รวมถึงคติความเชื่อที่ไม่ปรากฏแล้วในพระราชพิธีปัจจุบัน อาทิ พระเมรุทอง การทิ้งทานต้นกล้วยพลูกซ์ การเดินสามบาท เป็นต้น

คณะกรรมการฝ่ายจัดสร้างพระเมรุมาศฯ จึงหวังว่าหนังสือ “คำศัพท์ที่เกี่ยวข้อง กับการงานพระราชพิธีพระบรมศพพระบาทสมเด็จพระปรมินทรมหาภูมิพลอดุลยเดช บรมนาถบพิตร” ฉบับพิมพ์ครั้งที่ ๓ นี้ จะอำนวยความสะดวกแก่ผู้เกี่ยวข้องตลอดจนผู้ปฏิบัติงาน สามารถใช้คำศัพท์ในพระราชพิธีได้อย่างถูกต้อง ทั้งนี้ เพื่อถวายเป็นพระเกียรติยศแด่ พระมหากษัตริย์ผู้ทรงพระคุณอันประเสริฐ ตลอดจนเป็นการสืบสานมรดกภูมิปัญญา ทางด้านภาษา วัฒนธรรม และขนบธรรมเนียมประเพณีสืบไป

พลเอก 
(ธนศักดิ์ ปฎิมาประกร)
รองนายกรัฐมนตรี

ประธานคณะกรรมการฝ่ายจัดสร้างพระเมรุมาศ
สิ่งปลูกสร้างประกอบพระเมรุมาศ และบูรณปฏิสังขรณ์ราชรถ
และพระยานมาศ งานพระราชพิธีถวายพระเพลิงพระบรมศพ
พระบาทสมเด็จพระปรมินทรมหาภูมิพลอดุลยเดช บรมนาถบพิตร

สารบัญ

การอ่านพระปรมาภิไธย	๗
สวรรณคต เสด็จสวรรณคต	๘
สวรรณศาลัย	๘
พระบรมฉายาลักษณ์ พระบรมรูป พระบรมรูปถ่าย	๘
พระบรมสาทิสลักษณ์ พระบรมฉายาลักษณ์ พระบรมรูปเขียน	๘
สัตตมวาร	๑๐
ปັນธสมวาร	๑๐
ปัญญาสมวาร ปินณาสมวาร	๑๐
สตมวาร	๑๐
พระที่นั่งดุสิตมหาปราสาท	๑๐
พระที่นั่งพิมานรัตยา	๑๒
พระชฎาห้ายอด	๑๒
พระสุพรรณแผ่นดินจำลองพิธีมณฑลฉลองพระพักตร์	๑๓
เครื่องพระสุก้า	๑๓
พระโกศ และพระลอง	๑๔
พระโกศจันทน์	๑๗
ถวายพระเพลิงพระบรมศพ พระราชทานเพลิงพระบรมศพ	๑๗
ริ้วขบวนพระบรมราชอิสริยยศ พระราชอิสริยยศ พระอิสริยยศงานพระเมรุ	๑๘
นาสิวัน	๑๙
มณฑลพิธี	๑๙
พระเมรุมาศ	๒๐
พระเมรุทอง	๒๒
พระเบญจา	๒๒
พระจิตกาธาน	๒๒
ช่าง ส้าง สร้าง หรือ ส่าช่าง	๒๔
หอบเป็ลื่อง	๒๕
พระที่นั่งทรงธรรม	๒๖
ศาลาลูกขุน	๒๗
คด	๒๗
ทับเกษตร	๒๘
ทิม	๒๘
พลับพลายก	๒๙
ราชวัติ	๓๐



กรินทร์ปีกษา



ไกรสรคาวี



ตุงคไกรสร

เกย หรือเกยลา	๓๐
ฉากบังเพลิง	๓๑
ชालา	๓๑
สัตว์หิมพานต์	๓๒
พระมหาพิชัยราชรถ	๓๓
เวชยันตราชรถ	๓๔
ราชรถน้อย	๓๕
ราชรถรางปืน และราชรถปืนใหญ่	๓๖
เกรินบันไดนาค	๓๗
พระยานมาศสามลำคาน พระยานมาศสามคาน	๓๘
พระที่นั่งราเชนทรยาน	๓๙
พระเสลี่ยงกลีบบัว	๔๐
พระเสลี่ยงแว่นฟ้า	๔๑
ฉัตร	๔๒
นพปฎลมหาเศวตฉัตร	๔๓
สวดศราทศพรต	๔๓
เปิดเพลิง	๔๔
เก็บพระบรมอัฐิ พระอัฐิ	๔๕
การเก็บรักษาพระบรมอัฐิ พระอัฐิ	๔๖
พระโกศพระบรมอัฐิ พระอัฐิ	๔๗
เดินสามหาบ	๔๘
พระบรมราชสรีรางคาร พระราชสรีรางคาร พระสรีรางคาร	๔๙
การลอยพระบรมราชสรีรางคาร พระราชสรีรางคาร พระสรีรางคาร	๔๙
การบรรจุพระบรมราชสรีรางคาร พระราชสรีรางคาร พระสรีรางคาร	๕๐
ศิลาหน้าเพลิง	๕๐
พระภูษาโยง	๕๑
สดับปกรณ์	๕๑
พระพิธีธรรม	๕๑
การประโคมย่ำยาม	๕๓
วงปี่พาทย์นางหงส์	๕๔
เครื่องสังเค็ด	๕๔
ต้นกลีบบพฤษ์	๕๕
คำศัพท์ภาษาไทย - อังกฤษ และการอ่านออกเสียง	๕๖



กิหมี่



ไกรสรนาคา



ไกรสรวาริน



การอ่านพระปรมาภิไธย พระบาทสมเด็จพระปรมินทรมหาภูมิพลอดุลยเดช มหิตลธิเบศรราชมัญญิตี จักรีนฤพดินทร สยามินทรราชธิราช บรมนาถบพิตร

สำนักงานราชบัณฑิตยสภา อธิบายว่า สามารถอ่านได้ ๓ แบบ คือ อ่านตามจังหวะหนักเบาในภาษาไทย ซึ่งใช้ในราชสำนักมาแต่โบราณ ๒ แบบ คือ

๑. พระ-บาด-สม-เด็จ-พระ-**ปอ-ระ-มิน**-มะ-หา-พู-มิ-พน-อะ-ตุน-ยะ-เดด
มะ-หิต-ตะ-ลา-ที-เบต-รา-มา-ที-บอ-ตี จัก-กูรี-นะ-รี-บอ-ดิน
สะ-หยา-มิน-ทฺรา-ที-ราด บอ-รม-มะ-นาถ-บอ-พิตร

๒. พระ-บาด-สม-เด็จ-พระ-**ปะ-ระ-มิน**-มะ-หา-พู-มิ-พน-อะ-ตุน-ยะ-เดด
มะ-หิต-ตะ-ลา-ที-เบต-รา-มา-ที-บอ-ตี จัก-กูรี-นะ-รี-บอ-ดิน
สะ-หยา-มิน-ทฺรา-ที-ราด บอ-รม-มะ-นาถ-บอ-พิตร

หรือจะอ่านพระปรมาภิไธยตามหลักการอ่านคำสมาสในภาษาบาลี - สันสกฤต

๓. พระ-บาด-สม-เด็จ-พระ-**ปะ-ระ-มิน-ทฺระ**-มะ-หา-พู-มิ-พน-อะ-ตุน-ยะ-เดด
มะ-หิต-ตะ-ลา-ที-เบต-รา-มา-ที-บอ-ตี จัก-กูรี-นะ-รี-บอ-ดิน
สะ-หยา-มิน-ทฺรา-ที-ราด บอ-รม-มะ-นาถ-บอ-พิตร

◆ **สวรรคต เสด็จสวรรคต** (สะ-หฺวัน-คต, สะ-เต็ด-สะ-หฺวัน-คต)

มาจากคำว่า สวรรค์ (โลกของเทวดา, เมืองฟ้า) และ คต (ถึงแล้ว, ไปแล้ว) แปลว่า ไปสู่สวรรค์แล้ว ส่วนคำว่า เสด็จ แปลว่า ไป เป็นคำราชาศัพท์ใช้ในความหมายว่า “ตาย” ใช้แก่พระมหากษัตริย์ สมเด็จพระบรมราชินีนาถ สมเด็จพระบรมราชินี สมเด็จพระยุพราช สมเด็จพระบรมโอรสาธิราช พระบรมวงศ์ชั้น สมเด็จพระเจ้าฟ้าที่ทรงได้รับพระราชทานเศวตฉัตร ๗ ชั้น หรือผู้ที่ทรงพระกรุณาโปรดเกล้าฯ เป็นการเฉพาะ

◆ **สวรรคาลัย** (สะ-หฺวัน-คา-ไล)

ตามรูปศัพท์ แปลว่า ที่อยู่แดนสวรรค์ มาจากคำว่า “สวรรค์” (โลกของเทวดา, เมืองฟ้า) และ “อาลัย” (ที่อยู่, ที่พัก) เป็นการประกอบศัพท์เช่นเดียวกับคำว่า “เทวาลัย” “วิทยาลัย” ซึ่งราชาศัพท์เรียกการเสด็จสวรรคตของพระมหากษัตริย์ และเจ้านายชั้นสูงว่า “เสด็จสู่สวรรคาลัย” มีความหมายว่า เสด็จสู่แดนสวรรค์ หนึ่งพจนานุกรม ฉบับราชบัณฑิตยสถาน พ.ศ. ๒๕๕๔ ให้ความหมายคำว่า “สวรรคาลัย” หมายถึง ตาย (ใช้แก่เจ้านายชั้นสูง)

◆ **พระบรมฉายาลักษณ์ พระบรมรูป พระบรมรูปถ่าย**

หมายถึง รูปถ่ายพระมหากษัตริย์

◆ **พระบรมสาทิสลักษณ์ พระบรมฉายาสาทิสลักษณ์ พระบรมรูปเขียน**

หมายถึง รูปเขียนพระมหากษัตริย์

อนึ่ง นายภาวาสุนนาค ได้เคยอธิบายความหมายและที่มาของคำพระบรมฉายาลักษณ์ และพระบรมฉายาสาทิสลักษณ์ ว่า “ทีนี้คนที่รู้ศัพท์แล้วมาคิดแต่งตัว คำว่ารูปถ่ายเสียใหม่เป็นพระบรมฉายาลักษณ์ ซึ่งเพราะและเหมาะทั้งความหมาย ทั้งขนาดคำ ใครฟังก็เข้าใจโดยไม่ต้องเปิดอภิธานศัพท์ แต่ทว่าเมื่อพูดจกัันตามธรรมดา ก็ยังพูดว่า พระบรมรูปอยู่ ต่อมาในสมัยรัชกาลที่ ๖ มีการไปค้นเอาคำ สาทิส ที่แปลว่า ความแน่น ความเหมือน ความคล้าย มาเติมเข้าให้เพริศพรั้งยิ่งขึ้นเป็นพระบรมฉายาสาทิสลักษณ์...”



พระบรมฉายาลักษณ์
พระบาทสมเด็จพระปรมินทรมหาภูมิพลอดุลยเดช บรมนาถบพิตร

◆ สัตมวาร สัตตมวาร (สัต-ตะ-มะ-วาน)

วันที่ครบ ๗, การบำเพ็ญพระราชกุศลครบ ๗ วันในการเสด็จสวรรคต

◆ ปันธสมวาร (ปัน-นะ-ระ-สะ-มะ-วาน)

วันที่ครบ ๑๕, การบำเพ็ญพระราชกุศลครบ ๑๕ วันในการเสด็จสวรรคต

◆ ปัญญาสมวาร (ปัน-ยา-สะ-มะ-วาน) ปันญาสมวาร (ปัน-นา-สะ-มะ-วาน)

วันที่ครบ ๕๐, การบำเพ็ญพระราชกุศลครบ ๕๐ วันในการเสด็จสวรรคต

◆ สตมวาร (สะ-ตะ-มะ-วาน)

วันที่ครบ ๑๐๐, การบำเพ็ญพระราชกุศลครบ ๑๐๐ วันในการเสด็จสวรรคต

◆ พระที่นั่งดุสิตมหาปราสาท

ตั้งอยู่ทางด้านทิศตะวันตกของพระราชฐานชั้นกลาง ในพระบรมมหาราชวัง พระบาทสมเด็จพระพุทธยอดฟ้าจุฬาโลกมหาราช โปรดเกล้าฯ ให้สร้างขึ้น เป็นปราสาท ยกพื้นสูง รูปจัตุรมุข หลังคาทรงปราสาท มีมุขลด ๔ ชั้น ทั้ง ๔ ด้าน ยกเว้นด้านหน้า มีมุขเด็จเป็นมุขลดอีกชั้น รวมด้านหน้าเป็น ๕ ชั้น แต่ละชั้นมุงด้วยกระเบื้องเคลือบสี พื้นเขียวขอบส้ม ประดับด้วยช่อฟ้า ใบระกา และนาคเป็นนาคหางหงส์ พระบัญชาธร และพระทวารมีซุ้มยอดมณฑปทุกองค์ ส่วนหน้าบันที่มุขทั้ง ๔ ทิศ เป็นไม้จำหลัก ลายลักรักปิดทองรูปพระนารายณ์ทรงสุบรรณ บนพื้นกระจกสีน้ำเงินล้อมรอบด้วย ลายกระหนกก้านขดเทพนม

มุขด้านใต้ของพระที่นั่งดุสิตมหาปราสาทเชื่อมต่อกับพระที่นั่งพิมานรัตยา ด้วยมุขกระสัน ส่วนมุขด้านทิศตะวันออกมีทางเดินเชื่อมกับพระที่นั่งอภรณ์พิโมกษ์ ปราสาท และมุขด้านทิศตะวันตกมีทางเดินเชื่อมกับศาลาเบ็ญจเครื่อง มีอัฒจันทร์ ทางขึ้นพระที่นั่งสองข้างมุขเด็จ และทางขึ้นด้านทิศตะวันออกและทิศตะวันตกด้านละ ๑ แห่ง ซึ่งสร้างเพิ่มเติมในรัชสมัยพระบาทสมเด็จพระจุลจอมเกล้าเจ้าอยู่หัว



พระที่นั่งดุสิตมหาปราสาทนี้ สร้างขึ้นเพื่อใช้เป็นที่เสด็จออกว่าราชการ ต่อมาเมื่อพระบรมวงศ์ฝ่ายในชั้นสูงสิ้นพระชนม์จึงทรงพระกรุณาโปรดเกล้าฯ ให้นำพระศพมาตั้งประดิษฐานไว้บนพระที่นั่งดุสิตมหาปราสาทเพื่อบำเพ็ญพระราชกุศล เช่น สมเด็จพระเจ้าพี่นางเธอ เจ้าฟ้ากมลาภรณ์มยุรี พระอัยยิกา สมเด็จพระเจ้าพี่นางเธอ เจ้าฟ้ากมลาภรณ์มยุรี และสมเด็จพระเจ้าลูกเธอ เจ้าฟ้ากมลมาลีศรีสุนทรเทพ เป็นต้น ครั้นเมื่อพระบาทสมเด็จพระพุทธยอดฟ้าจุฬาโลกมหาราชเสด็จสวรรคต ได้เชิญพระบรมศพมาประดิษฐานบนพระมหาปราสาทแห่งนี้ ภายหลังจึงเป็นธรรมเนียมในการประดิษฐานพระบรมศพพระมหากษัตริย์พระองค์ต่อ ๆ มา รวมทั้ง พระอัครมเหสี และบางโอกาสก็ทรงพระกรุณาโปรดเกล้าฯ พระราชทานให้ตั้งพระบรมศพ พระศพพระบรมวงศ์ชั้นสูงบางพระองค์ด้วย

◆ พระที่นั่งพิมานรัตยา

ตั้งอยู่ทางทิศใต้ของพระที่นั่งดุสิตมหาปราสาท โดยเชื่อมต่อกับมุขกระสัน พระบาทสมเด็จพระพุทธยอดฟ้าจุฬาโลกมหาราชโปรดเกล้าฯ ให้สร้างขึ้นพร้อมกับพระที่นั่งดุสิตมหาปราสาท เป็นอาคารทรงไทยยกพื้นสูง ก่ออิฐถือปูนทาสีขาว ตัวอาคารทอดยาวตามทิศเหนือ - ใต้ มีเฉลียงรอบ ๓ ด้าน คือเฉลียงด้านทิศตะวันออก และทิศตะวันตกอยู่ในระดับพื้นดิน พื้นปูด้วยกระเบื้องดินเผาสีแดง ส่วนเฉลียงด้านทิศใต้ยกพื้นสูงต่อกับชานหน้าเรือนจันทร์ ที่เฉลียงนี้ปูพื้นด้วยหินอ่อน หลังคาลด ๓ ชั้น มุงด้วยกระเบื้องเคลือบสีเขียว ประดับช่อฟ้า ใบระกา หางหงส์ นาคสะดุ้ง และเชิงชาย

เดิมพระที่นั่งพิมานรัตยาเป็นที่บรรทมของพระมหากษัตริย์และเจ้านายชั้นสูงในบางโอกาส ในรัชสมัยพระบาทสมเด็จพระมงกุฎเกล้าเจ้าอยู่หัวใช้เป็นสถานที่สำหรับชุมนุมสมาคม และพระราชทานเครื่องราชอิสริยยศแก่พระบรมวงศานุวงศ์ และข้าราชการฝ่ายใน และใช้เป็นที่ทรงน้ำพระบรมศพสมเด็จพระศรีพัชรินทราบรมราชินีนาถ พระบรมราชชนนีพันปีหลวง

ต่อมาในรัชสมัยพระบาทสมเด็จพระปรมินทรมหาภูมิพลอดุลยเดช บรมนาถบพิตร โปรดเกล้าฯ ให้เป็นที่ทรงน้ำพระบรมศพพระบาทสมเด็จพระปรเมนทรมหาอานันทมหิดล พระอัฐมรามาธิบดินทร สมเด็จพระศรีสวรินทิราบรมราชเทวี พระพันวัสสาอัยยิกาเจ้า สมเด็จพระนางเจ้ารำไพพรรณี พระบรมราชินีในรัชกาลที่ ๗ สมเด็จพระศรีนครินทราบรมราชชนนี และพระศพสมเด็จพระเจ้าพี่นางเธอ เจ้าฟ้ากัลยาณิวัฒนา กรมหลวงนราธิวาสราชนครินทร์ สมเด็จพระเจ้าภคินีเธอ เจ้าฟ้าเพชรรัตนราชสุดา สิริโสภาพัณณวดี ครั้นเมื่อพระบาทสมเด็จพระปรมินทรมหาภูมิพลอดุลยเดช บรมนาถบพิตร เสด็จสวรรคตก็ได้มีการทรงน้ำพระบรมศพ ณ พระที่นั่งองค์นี้ตามโบราณราชประเพณี

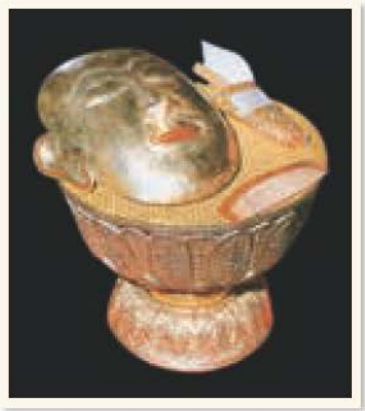
◆ พระชฎาห้ายอด

เป็นพระชฎาสำหรับพระมหากษัตริย์ ทรงในโอกาสสำคัญแทนพระมหาพิชัยมงกุฎ ซึ่งในพระราชพิธีพระบรมศพพระมหากษัตริย์บางพระองค์ก็ได้เชิญพระชฎานี้ถวายทรงพระบรมศพ ภายหลังจากเชิญพระบรมศพประดิษฐานในพระลองใน หรือวางไว้ข้างพระเศียรในกรณีที่ประดิษฐานพระบรมศพลงในหีบ

หนึ่ง ในจดหมายเหตุพระบรมศพพระบาทสมเด็จพระพุทธเลิศหล้านภาลัย ระบุว่า “ทรงพระมาลาสุกร้าตาดทองมีระบายสองชั้น” สำหรับการพระบรมศพ พระบาทสมเด็จพระปรมินทรมหาภูมิพลอดุลยเดช บรมนาถบพิตร เจ้าพนักงานได้ถวาย พระชฎาห้ายอดแต่สมเด็จพระบรมโอรสาธิราช เจ้าฟ้ามหาวชิราลงกรณ สยามมกุฎราช กุมาร เพื่อทรงวางข้างพระเศียรพระบรมศพ แล้วพระราชทานคืนเจ้าพนักงาน ส่วน การพระศพพระบรมวงศานุวงศ์ลงมาถึงศพผู้ได้รับพระราชทานโกศจะพระราชทาน “ชฎาพอก” ซึ่งทำจากผ้าหรือกระดาษลักษณะอย่างลอมพอก ประดับดอกไม้ไหว ทำด้วยทองคำหรือเงินตามฐานันดรศักดิ์

◆ พระสุพรรณแผ่นจำหลักปริมณฑลฉลองพระพักตร์

เป็นคำที่ปรากฏในจดหมายเหตุ พระบรมศพพระบาทสมเด็จพระพุทธ เลิศหล้านภาลัย หมายถึง แผ่นทองคำดูน สำหรับถวายเป็นพระพักตร์พระบรมศพ พระศพก่อนเชิญพระบรมศพ พระศพ ประดิษฐานในพระโกศพระบรมศพ พระโกศ พระศพ หีบพระบรมศพ หีบพระศพ ซึ่ง ใน พระ รา ช พิ ธี พระ บ ร ม ศ พ พระ บาท สม เต ็ จ พระ ป ร ม ิ น ท ร ม ห า ภูมิพลอดุลยเดช บรมนาถบพิตร เรียกว่า “แผ่นทองคำจำหลักลายปิดพระพักตร์”



แผ่นทองคำจำหลักลายปิดพระพักตร์
 ที่ใช้ในการพระบรมศพสมเด็จพระนางเจ้ารำไพพรรณี
 พระบรมราชินีในรัชกาลที่ ๗

◆ เครื่องพระสุก้า

เป็นเครื่องประกอบ เช่น ผ้าขาว ด้ายดิบ กระดาษฟาง ที่เจ้าพนักงาน ภูษามาลาใช้ในการถวายพระสุก้า (การห่อและมัดตราสัง) พระบรมศพ พระศพ ก่อนเชิญประดิษฐานในพระบรมโกศ พระโกศ



พระโกศทองใหญ่ทรงพระบรมศพพระบาทสมเด็จพระจุลจอมเกล้าเจ้าอยู่หัวประดิษฐาน
เหนือพระแท่นสุวรรณเบญจดล (พระแท่นเบญจา) บนพระที่นั่งดุสิตมหาปราสาท

◆ พระโกศ และพระลอง

เป็นภาชนะเครื่องสูงมีรูปทรงเป็นทรงกรวยยอดแหลมใช้บรรจุพระบรมศพ พระศพ ศพ เรียกว่า “พระบรมโกศ” “พระโกศ” “โกศ” “พระลอง” และ “ลอง” มี ๒ ชั้น ในสมัยอยุธยาเรียกชั้นนอกว่า “ลอง” ส่วนในสมัยรัตนโกสินทร์ถึงรัชสมัยพระบาทสมเด็จพระปกเกล้าเจ้าอยู่หัว เรียกชั้นนอกว่า “โกศ” และกลับมาเรียกว่า “ลอง” อีกครั้งหนึ่ง ภาชนะที่บรรจุพระบรมศพ พระศพ ศพ ชั้นนอกนี้ ทำด้วยโครงไม้หุ้มทองปิดทอง ประดับกระจกและอัญมณี ส่วนชั้นใน เรียกสลัปไปมากับชั้นนอกดังกล่าวข้างต้น ทำด้วยเหล็ก ทองแดง หรือเงินปิดทอง อย่งไรก็ดี ในบางครั้งเรียกรวมกันทั้งชั้นนอกและชั้นใน ว่า “โกศ” ซึ่งมีขนาดและรูปทรงต่างกันไปตามลำดับของพระอิสริยยศ เช่น พระโกศทองใหญ่ พระโกศทองน้อย พระโกศไม้สิบสอง โกศแปดเหลี่ยม เป็นต้น ปัจจุบันเรียกชั้นนอกว่า พระโกศ ชั้นในเรียกว่า พระลอง, พระลองใน



พระโกศจันทน์ในงานพระราชพิธีพระราชทานเพลิงพระศพ
สมเด็จพระเจ้าภคินีเธอ เจ้าฟ้าเพชรรัตนราชสุดา สิริโสภาพัณณวดี

◆ พระโกศจันทน์

สร้างจากไม้จันทน์เพื่อใช้ในการถวายพระเพลิงพระบรมศพ พระราชทานเพลิงพระศพ เมื่อเชิญพระโกศพระบรมศพ พระศพ ส่วนนอกเปลื้องออกเหลือแต่พระลงใน เจ้าพนักงานจะนำพระโกศจันทน์เข้าประกอบพระลงใน ซึ่งประดิษฐานบนตะแกรงเหล็กช่วงรัดเอวของพระจิตกาธานเพื่อถวายพระเพลิง

◆ ถวายพระเพลิงพระพุทโธ พระราชทานเพลิงพระพุทโธ

เป็นธรรมเนียมปฏิบัติในขั้นตอนของการพระราชพิธีพระบรมศพและพระศพ ตั้งแต่อดีตมา คือ การถวายพระเพลิง พระราชทานเพลิงพระพุทโธ (น้ำหนองหรือน้ำเหลือง) ตลอดจนเครื่องพระสุก้าพระบรมศพ พระศพที่เจ้าพนักงานถวายชำระก่อนการออกพระเมรุ โดยจัดขึ้นที่พระเมรุพระพุทโธซึ่งสร้างขึ้นเป็นการเฉพาะ ณ พระอารามต่าง ๆ เช่น วัดมหาธาตุยุวราชรังสฤษฎิ์ วัดสระเกศ วัดราชาธิวาส เป็นต้น ขั้นตอนการถวายพระเพลิง พระราชทานเพลิงพระพุทโธ คือ การตั้งกระโถนขนาดใหญ่ เคี่ยวพระพุทโธตลอดจนเครื่องพระสุก้าพร้อมกับใส่เครื่องหอมต่าง ๆ จนกระทั่งแห้งไป ธรรมเนียมดังกล่าวได้ถูกยกเลิกในงานถวายพระเพลิงพระบรมศพพระบาทสมเด็จพระจุลจอมเกล้าเจ้าอยู่หัว ด้วยพระบาทสมเด็จพระมงกุฎเกล้าเจ้าอยู่หัวมีพระราชดำริว่าธรรมเนียมดังกล่าวเป็นสิ่งล้าสมัย อย่างไรก็ตาม การถวายพระเพลิงพระพุทโธของพระมหากษัตริย์ตามแบบโบราณยังปรากฏในงานพระเมรุพระบรมศพพระบาทสมเด็จพระปรเมนทรมหาอานันทมหิดล พระอัฐมรามาธิบดินทร

ครั้นต่อมาในงานพระบรมศพสมเด็จพระนางเจ้ารำไพพรรณี พระบรมราชินีในรัชกาลที่ ๗ ได้เชิญพระพุทโธตลอดจนเครื่องพระสุก้าถวายพระเพลิงที่เมรุหลวงหน้าพลับพลาอิศริยาภรณ์ วัดเทพศิรินทราวาส แทนการสร้างพระเมรุผ้าขาวแบบโบราณ การพระราชทานเพลิงพระพุทโธครั้งสุดท้ายจัดขึ้นในพระราชพิธีพระราชทานเพลิงพระศพสมเด็จพระเจ้าภคินีเธอ เจ้าฟ้าเพชรรัตนราชสุดา สิริโสภาพัณณวดี



ริ้วขบวนพระราชพิธีพระราชทานเพลิงพระศพ
สมเด็จพระเจ้าภคินีเธอ เจ้าฟ้าเพชรรัตนราชสุดา สิริโสภาพัณณวดี

◆ ริ้วขบวนพระบรมราชอิสริยยศ พระราชอิสริยยศ พระอิสริยยศ
งานพระเมรุ

ริ้วขบวนพระบรมราชอิสริยยศ พระราชอิสริยยศ พระอิสริยยศเป็นเครื่องประกอบสำคัญยิ่งของการพระราชพิธีออกพระเมรุ ถวายพระเพลิงพระบรมศพ หรือพระราชทานเพลิงพระศพ ตลอดการพระราชพิธีมีการจัดริ้วขบวนหลายช่วง ส่วนประกอบหลักของแต่ละช่วงคือ ราชรถ ราชยาน ที่ใช้ในโอกาสและหน้าที่แตกต่างกันไป รูปแบบและลำดับขบวนแห่ในงานออกพระเมรุพระบรมศพ ที่ใช้ในปัจจุบันยึดตามแบบแผนครั้งรัชสมัยพระบาทสมเด็จพระมงกุฎเกล้าเจ้าอยู่หัว ลำดับของริ้วขบวนแห่มี ๖ ขบวน ดังนี้

ขบวนที่หนึ่ง เชิญพระโกศจากพระที่นั่งดุสิตมหาปราสาทเพื่อไปประดิษฐานบนพระมหาพิชัยราชรถที่หน้าพลับพลาวิทยาลัยพระเชตุพนวิมลมังคลาราม

ขบวนที่สอง เชิญพระโกศทองใหญ่จากหน้าวัดพระเชตุพนวิมลมังคลารามไปยังพระเมรุมาศ มณฑลพิธีท้องสนามหลวง

ขบวนที่สาม เชิญพระโกศเวียนพระเมรุมาศ โดยเชิญพระบรมศพลงจากพระมหาพิชัยราชรถมาประดิษฐานบนราชรถปืนใหญ่ หรือพระยานมาศสามลำคาน เพื่อเข้ามาแห่เวียนรอบพระเมรุมาศ ๓ รอบ

ขบวนที่สี่ เชิญพระบรมอัฐิและพระบรมราชสรีรางคารจากพระเมรุมาศ ณ มณฑลพิธีท้องสนามหลวงเข้าสู่พระบรมมหาราชวัง โดยพระบรมอัฐิทรงพระที่นั่งราเชนทรยาน พระบรมราชสรีรางคารทรงพระที่นั่งราเชนทรยานน้อยองค์รอง มีขบวนพระบรมราชอิสริยยศเต็มเหมือนขบวนที่หนึ่ง

ขบวนที่ห้า เชิญพระบรมอัฐิจากพระที่นั่งดุสิตมหาปราสาทขึ้นประดิษฐาน ณ พระวิมาน พระที่นั่งจักรีมหาปราสาท โดยพระบรมอัฐิทรงพระที่นั่งราเชนทรยาน ขบวนพระบรมราชอิสริยยศเหมือนดังขบวนที่สี่แต่แบบอย่างย่อ

ขบวนที่หก เชิญพระบรมราชสรีรางคารไปบรรจุ ณ สถานที่ที่ได้กำหนดไว้

◆ นาลิวัน

หมายถึง พรหมณ์สยายผมเดินตามขบวนเชิญพระบรมศพ พระศพ

◆ มณฑลพิธี

หมายถึง บริเวณที่ใช้ประกอบพระราชพิธี พิธี ซึ่งมีสัญลักษณ์ หรือสิ่งก่อสร้างเป็นเครื่องหมายแสดงอาณาบริเวณหรือขอบเขตที่แน่ชัด เช่น มณฑลพิธีท้องสนามหลวงใช้ในการประกอบพระราชพิธีต่าง ๆ รวมทั้งพระราชพิธีถวายพระเพลิงพระบรมศพ และพระราชทานเพลิงพระศพ มาตั้งแต่ครั้งรัชสมัยพระบาทสมเด็จพระพุทธยอดฟ้าจุฬาโลกมหาราช จึงเรียกว่า “ทุ่งพระเมรุ” โดยองค์ประกอบของสถาปัตยกรรมและสิ่งปลูกสร้างภายในมณฑลพิธีพระราชพิธีถวายพระเพลิงพระบรมศพ และพระราชทานเพลิงพระศพมีดังนี้ องค์พระเมรุมาศหรือพระเมรุสร้างขึ้นตรงกลางของมณฑลพิธีตามคติการเป็นศูนย์กลางของโลกและจักรวาล รายล้อมด้วยพระที่นั่งทรงธรรม ศาลาลูกขุนพลับพลายก หอเปลื้อง ช่าง ทับเกษตร ทิม คด และประดับสัตว์ทิมพานต์ กิณร กิณรี รอบพระเมรุมาศหรือพระเมรุ ชั้นนอกสุดล้อมรอบด้วยราชวัติซึ่งเป็นแนวรั้วกำหนดขอบเขตมณฑลพิธี ประดับตกแต่งด้วยฉัตรและธงเป็นระยะ



รูปแบบพระเมรุมาศพระบาทสมเด็จพระปรมินทรมหาภูมิพลอดุลยเดช บรมนาถบพิตร

◆ พระเมรุมาศ (พระ-เม-รุ-มาศ)

คือ สถาปัตยกรรมชั่วคราวสร้างขึ้นบริเวณท้องสนามหลวง เพื่อใช้ในการพระราชพิธีถวายพระเพลิงพระบรมศพพระมหากษัตริย์และเจ้านายชั้นสูง ส่วนของพระบรมวงศานุวงศ์เรียกว่า “พระเมรุ” (พระ-เม-น) และของสามัญชนเรียกว่า “เมรุ” (เม-น) การสร้างพระเมรุมาศสร้างขึ้นตามความเชื่อเรื่องโลกและจักรวาล ลักษณะโดยรวมของพระเมรุมาศ คือ มีหลังคาเป็นยอด มีรั้วล้อมรอบ สมเด็จพระเจ้าบรมวงศ์เธอ เจ้าฟ้ากรมพระยานริศรานุวัดติวงศ์ ทรงพระวินิจฉัยว่า

““เมรุ” เห็นจะได้ชื่อมาแต่ปลูกปราสาทอันสูงใหญ่ขึ้นท่ามกลาง
ปลูกปราสาทน้อยขึ้นตามมุมทุกทิศ มีโกลนทวาร (โคปุระ) ซักกระเบียงเชื่อม
ถึงกัน ปีกราชวัติล้อมเป็นชั้น ๆ มีลักษณะดุจเขาพระสุเมรุ ตั้งอยู่กลาง
มีสัตว์บริภัณฑ์ล้อม จึงเรียกว่า พระเมรุ ที่หลังทำยอดลง แม้มไม่มีอะไรล้อม
เหลือแต่ยอดแหลม ๆ ก็คงเรียกว่า เมรุ”



พระเมรุในการพระราชพิธีพระราชทานเพลิงพระศพ
สมเด็จพระเจ้าภคินีเธอ เจ้าฟ้าเพชรรัตนราชสุดา สิริโสภาพัณณวดี

◆ พระเมรุทอง (พระ-เมณ-ทอง)

ตั้งอยู่ภายในพระเมรุมาศ สร้างเป็นรูปบุษบกสวมพระเบญจา อาจจะทำด้วยตึก หิน ทองอังกฤษ หอน้ำตะโก ลงรักปิดทอง หรือหุ้มด้วยทองคำจริง ใช้ในการพระบรมศพพระบาทสมเด็จพระจอมเกล้าเจ้าอยู่หัวเป็นครั้งสุดท้ายตามโบราณราชประเพณี

◆ พระเบญจา

เป็นพระแท่นทำเป็นฐานซ้อนขึ้นไป ๕ ชั้น บางครั้งทำเป็น ๒ ชั้น ๓ ชั้น หรือ ๔ ชั้น ขึ้นอยู่กับขนาดที่ตั้ง โดยทั่วไปมักทำชั้น ๔ ชั้น เมื่อนับรวมทั้งฐานหรือที่ตั้งด้วยจึงเป็น ๕ ชั้น ใช้วางพระบรมโกศ พระโกศ หรือวางเครื่องประกอบพระราชอิสริยยศเจ้านายชั้นสูง และพระสงฆ์ทรงสมณศักดิ์ หรือสำหรับประดิษฐานบุษบกพระพุทธรูป

◆ พระจิตกาธาน

หมายถึง แท่นที่เผาศพ ทัวไปเรียกว่า “เชิงตะกอน” ใช้เป็นที่สำหรับถวายพระเพลิงพระบรมศพบนพระเมรุมาศ หรือพระราชทานเพลิงพระศพบนพระเมรุ



พระจิตภาธานที่ประดับเครื่องสดเรียบร้อยแล้วในงานพระราชพิธีพระราชทานเพลิงพระศพ สมเด็จพระเจ้าภคินีเธอ เจ้าฟ้าเพชรรัตนราชสุดา สิริโสภาพัณณวดี



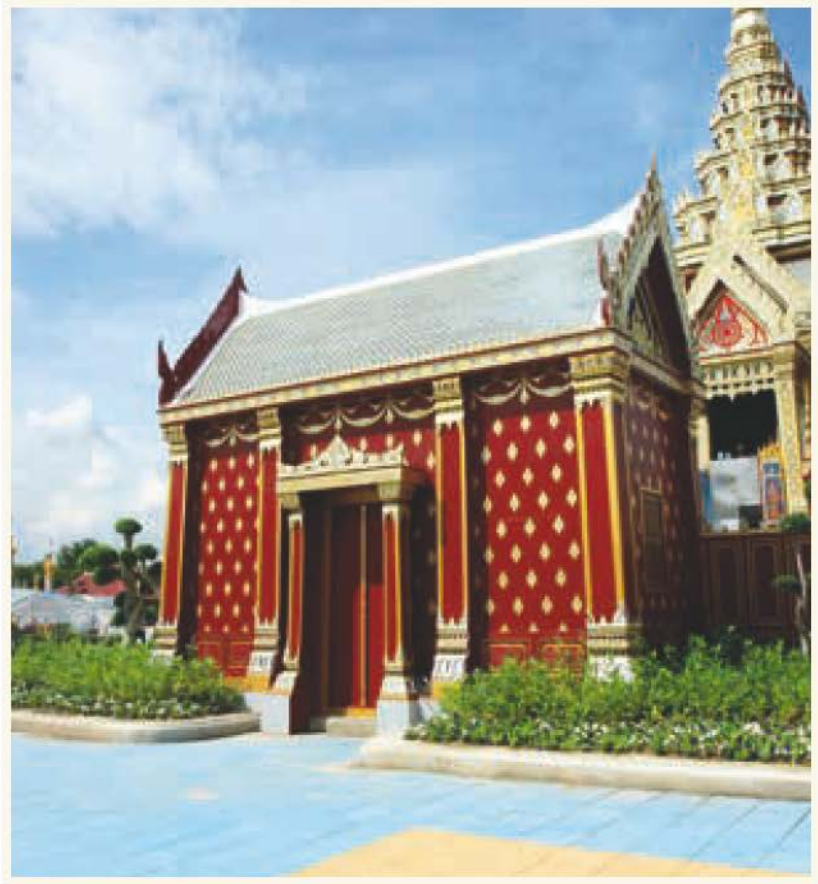
ช่างในบริเวณพระเมรุ งานพระราชพิธีพระราชทานเพลิงพระศพ
สมเด็จพระเจ้าพี่นางเธอ เจ้าฟ้ากัลยาณิวัฒนา กรมหลวงนราธิวาสราชนครินทร์

◆ ช่าง ส้าง สร้าง หรือ ส่าช่าง

เป็นสิ่งปลูกสร้างรูปทรงสี่เหลี่ยมดาดหลังคา สร้างขึ้นตามมุมทั้งสี่ของพระเมรุมาศ พระเมรุ ใช้เป็นที่สำหรับพระพิธีธรรมสวดพระอภิธรรมตลอดงานพระเมรุ นับตั้งแต่พระบรมศพ พระศพประดิษฐานบนพระจิตกาธาน จนกว่าจะถวายพระเพลิงพระบรมศพ พระราชทานเพลิงพระศพแล้วเสร็จ โดยมีพระพิธีธรรม ๔ สำรับ นั่งอยู่ประจำช่าง และจะผลัดกันสวดที่ละช่างเวียนกันไป



คำศัพท์ที่เกี่ยวข้องกับงานพระราชพิธีพระบรมศพ
พระบาทสมเด็จพระปรมินทรมหาภูมิพลอดุลยเดช บรมนาถบพิตร



หอเปลื้องในบริเวณพระเมรุ งานพระราชพิธีพระราชทานเพลิงพระศพ
สมเด็จพระเจ้าพี่นางเธอ เจ้าฟ้ากัลยาณิวัฒนา กรมหลวงนราธิวาสราชนครินทร์

◆ หอเปลื้อง

เป็นสิ่งปลูกสร้างขนาดเล็กชั้นเดียวหลังคาจั่ว เป็นที่เก็บพระโกศพระบรมศพ พระโกศพระศพ และเครื่องประกอบ หลังจากเปลื้องพระโกศพระบรมศพ พระศพ ออกจากพระลองชันประดิษฐานบนพระจิตกาธานแล้ว และเป็นที่ใช้เก็บเครื่องใช้ เบ็ดเตล็ด เช่น ฟืน ดอกไม้จันทน์ ชันน้ำ ซึ่งจะต้องตั้งน้ำสำหรับเลี้ยงเพลิงเมื่อเวลา ถวายพระเพลิงพระบรมศพ พระราชทานเพลิงพระศพ



พระที่นั่งทรงธรรมในบริเวณพระเมรุ งานพระราชพิธีพระราชทานเพลิงพระศพ
สมเด็จพระเจ้าภคินีเธอ เจ้าฟ้าเพชรรัตนราชสุดา สิริโสภาพัณณวดี

◆ พระที่นั่งทรงธรรม

เป็นที่สำหรับพระบาทสมเด็จพระเจ้าอยู่หัวและพระบรมวงศานุวงศ์ประทับ
ทรงธรรมในพระราชพิธีบำเพ็ญพระราชกุศลออกพระเมรุพระบรมศพ พระศพ
และเป็นที่สำหรับคณะองคมนตรี คณะรัฐมนตรี ข้าราชการชั้นผู้ใหญ่ทั้งฝ่ายทหาร
พลเรือน สมาชิกวุฒิสภา ตลอดจนคณะทูตานุทูต เฝ้าทูลละอองธุลีพระบาท



คำศัพท์ที่เกี่ยวข้องกับงานพระราชพิธีพระบรมศพ
พระบาทสมเด็จพระปรมินทรมหาภูมิพลอดุลยเดช บรมนาถบพิตร



ศาลาลูกขุนในบริเวณพระเมรุ งานพระราชพิธีพระราชทานเพลิงพระศพ
สมเด็จพระเจ้าภคินีเธอ เจ้าฟ้าเพชรรัตนราชสุดา สิริโสภาพัณณวดี

◆ ศาลาลูกขุน

เป็นสิ่งปลูกสร้างลักษณะโถงทรงไทยชั้นเดียว ใช้เป็นที่สำหรับข้าราชการ
ชั้นผู้ใหญ่เฝ้าฯ รับเสด็จและร่วมพระราชพิธี

◆ คด

สร้างขึ้นเพื่อแสดงขอบเขตมณฑลพิธี มักสร้างเป็นระเบียงล้อมรอบ
พระเมรุมาศ พระเมรุ ใช้เป็นที่นั่งของเจ้าหน้าที่ผู้มาร่วมงาน



ทับเกษตรในบริเวณพระเมรุ งานพระราชพิธีพระราชทานเพลิงพระศพ
สมเด็จพระเจ้าภคินีเธอ เจ้าฟ้าเพชรรัตนราชสุดา สิริโสภาพัณณวดี

◆ ทับเกษตร

เป็นอาคารโถง หลังคาจั่ว ประดับตกแต่งลวดลายไทย ใช้เป็นที่นั่งพัก
สำหรับข้าราชการที่มาเฝ้าฯ รับเสด็จ และร่วมพระราชพิธี

◆ ทิม

เป็นที่พักของพระสงฆ์ แพทย์หลวง เจ้าพนักงาน และเป็นที่ประดิษฐานพระพุทธรูป
ประกอบพิธี สร้างติดแนวรั้วราชวัติทั้ง ๔ ทิศ มีลักษณะเป็นสิ่งปลูกสร้างชั้นเดียว
ด้านหน้าเปิดโล่ง หลังคาแบบปะรำคือหลังคาแบน



คำศัพท์ที่เกี่ยวข้องกับงานพระราชพิธีพระบรมศพ
พระบาทสมเด็จพระปรมินทรมหาภูมิพลอดุลยเดช บรมนาถบพิตร



◆ ปลับพลายก

เป็นปลับพลาโถงใช้สำหรับพระมหากษัตริย์และพระบรมวงศานุวงศ์
ทรงรอรับส่งพระบรมศพ พระศพ ขึ้นราชรถ ทั้งนี้มีการสร้างปลับพลายกหน้า
วัดพระเชตุพนวิมลมังคลาราม ตั้งอยู่มุมกำแพงวัด เยื้องหน่วยบัญชาการรักษาดินแดน
ปลับพลายกหน้าพระที่นั่งสุทไธสวรรย์ปราสาท และปลับพลายกสนามหลวง
ด้านหน้าทางเข้ามณฑลพิธีท้องสนามหลวง



ปลับพลายกท้องสนามหลวงในบริเวณพระเมรุ งานพระราชพิธีพระราชทานเพลิงพระศพ
สมเด็จพระเจ้าภคินีเธอ เจ้าฟ้าเพชรรัตนราชสุดา สิริโสภาพัณณวดี

◆ ราชวัติ

เป็นแนวรั้วกำหนดขอบเขตปริมณฑลของพระเมรุมาศและพระเมรุทั้ง ๔ ด้าน สร้างต่อเนื่องไปกับทิมและทับเกษตร ตกแต่งด้วยฉัตรและธง บางที่เรียกรวมกันว่า “ราชวัติฉัตรธง”



ราชวัติในบริเวณพระเมรุ งานพระราชพิธีพระราชทานเพลิงพระศพ สมเด็จพระเจ้าภคินีเธอ เจ้าฟ้าเพชรรัตนราชสุดา สิริโสภาพัณณวดี

◆ เกย หรือเกยลา

เป็นแท่นฐานยกพื้นสี่เหลี่ยมย่อมุม มีรางเลื่อนสำหรับเชิญพระโกศพระบรมศพ หรือพระโกศพระศพขึ้นประดิษฐานบนพระยานมาศ ตั้งอยู่ด้านหน้าประตูกำแพงแก้ว ด้านทิศตะวันตกของพระที่นั่งดุสิตมหาปราสาทในพระบรมมหาราชวัง มีบันไดขึ้นลง ๓ ด้าน คือ ด้านตะวันออกเป็นที่เชิญพระบรมโกศพระโกศจากพระที่นั่งดุสิตมหาปราสาทขึ้นเกย ด้านเหนือและด้านใต้สำหรับเจ้าพนักงาน ส่วนด้านตะวันตกเป็นที่เทียบพระยานมาศสามลำคาน เพื่อเชิญพระบรมโกศ หรือพระโกศขึ้นประดิษฐาน



เกยลาหน้าประตูกำแพงแก้วด้านทิศตะวันตก พระที่นั่งดุสิตมหาปราสาทในงานพระราชพิธีพระราชทานเพลิงพระศพ สมเด็จพระเจ้าภคินีเธอ เจ้าฟ้าเพชรรัตนราชสุดา สิริโสภาพัณณวดี



ฉากบังเพลิงประดับอัญมณีทางขึ้นลงพระเมรุ งานพระราชพิธีพระราชทานเพลิงพระศพ
สมเด็จพระเจ้าพี่นางเธอ เจ้าฟ้ากัลยาณิวัฒนา กรมหลวงนราธิวาสราชนครินทร์

◆ ฉากบังเพลิง

เป็นเครื่องกั้นทางขึ้นลงพระเมรุมาศ พระเมรุ ในงานพระบรมศพ พระศพจะเขียนเป็นรูปเทวดา มีลักษณะเป็นฉากพับได้ติดไว้กับเสาทั้ง ๔ ด้าน บริเวณบันไดขึ้นลงพระเมรุมาศ พระเมรุ เพื่อบังตาขณะปฏิบัติกรถวายพระเพลิง พระบรมศพ พระศพ และใช้ควบคุมทิศทางลม

◆ ซาลา

ส่วนของพื้นดินที่ยกระดับและปูพื้นผิวเรียบด้วยวัสดุปูพื้น ซาลามักทำ เป็นบริเวณกว้างและเชื่อมต่อกับอาคาร หรืออยู่ระหว่างหมู่อาคาร บางครั้งเรียกว่า “ชาน”

◆ สัตว์หิมพานต์

เป็นรูปสัตว์ที่ประดับตกแต่ง
รายรอบพระเมรุมาศ พระเมรุ ตามคติ
เรื่องโลกและจักรวาล ซึ่งมีเขาพระสุเมรุ
เป็นศูนย์กลาง ล้อมรอบด้วยเขา
สัตบริภัณฑ์ และดาซดั้นด้วยสังสารสัตว์
นานาพรรณ สมัยก่อนจึงจัดทำรูปสัตว์
รายรอบพระเมรุมาศและพระเมรุ รวมทั้ง
มีการผูกหุ่นรูปสัตว์เข้าขบวนแห่พระบรมศพ
และพระศพไปสู่พระเมรุมาศ พระเมรุด้วย



ตรงตโกรสร เป็นหนึ่งในสัตว์หิมพานต์ประดับพระเมรุ
สมเด็จพระเจ้าภคินีเธอ เจ้าฟ้าเพชรรัตนราชสุดา
สิริโสภาวัฒนวงศ์



กีนนร กีนรี ประดับพระเมรุ สมเด็จพระเจ้าภคินีเธอ
เจ้าฟ้าเพชรรัตนราชสุดา สิริโสภาวัฒนวงศ์



คำศัพท์ที่เกี่ยวข้องกับงานพระราชพิธีพระบรมศพ
พระบาทสมเด็จพระปรมินทรมหาภูมิพลอดุลยเดช บรมนาถบพิตร



พระมหาพิชัยราชรถ เก็บรักษาอยู่ในโรงราชรถ พิพิธภัณฑสถานแห่งชาติ พระนคร

◆ พระมหาพิชัยราชรถ

เป็นราชรถ ทำด้วยไม้สักแกะสลักลงรักปิดทองประดับกระจก ใช้กำลังพลชุด พระบาทสมเด็จพระพุทธยอดฟ้าจุฬาโลกมหาราชโปรดเกล้าฯ ให้สร้างขึ้นเมื่อ พ.ศ. ๒๓๓๘ เพื่อเชิญพระบรมอัฐิสมเด็จพระปฐมบรมมหาชนกออกพระเมรุในการถวายพระเพลิงเมื่อ พ.ศ. ๒๓๓๙ จากนั้นจึงถือเป็นราชประเพณีที่ใช้พระมหาพิชัยราชรถเชิญพระบรมศพพระมหากษัตริย์ พระราชินี และพระบรมวงศ์ชั้นเจ้าฟ้า



เวชยันตราขรถ เก็บรักษาอยู่ในโรงราชรถ พิพิธภัณฑสถานแห่งชาติ พระนคร

◆ เวชยันตราขรถ

เป็นราชรถซึ่งพระบาทสมเด็จพระพุทธยอดฟ้าจุฬาโลกมหาราช โปรดเกล้าฯ ให้สร้างขึ้นและใช้เชิญพระศพสมเด็จพระเจ้าพี่นางเธอ เจ้าฟ้ากรมพระศรีสudarักษ์ คู่กับพระมหาพิชัยราชรถซึ่งเชิญพระศพสมเด็จพระเจ้าพี่นางเธอ เจ้าฟ้ากรมพระยาเทพสุดาวดี เมื่อ พ.ศ. ๒๓๔๒ หลังจากนั้นจึงใช้เวชยันตราขรถเป็นราชรถรองในการพระราชพิธีพระบรมศพพระมหากษัตริย์รัชกาลต่อมาจนถึงงานพระบรมศพพระบาทสมเด็จพระจุลจอมเกล้าเจ้าอยู่หัว ภายหลังเมื่อพระมหาพิชัยราชรถเกิดชำรุด จึงใช้เวชยันตราขรถเป็นราชรถทรงพระบรมศพ ในงานพระเมรุพระบรมศพพระบาทสมเด็จพระมงกุฎเกล้าเจ้าอยู่หัว พระบาทสมเด็จพระปรมินทรมหาอานันทมหิดล พระอัฐมรามาธิบดินทร และสมเด็จพระนางเจ้ารำไพพรรณี พระบรมราชินีในรัชกาลที่ ๗ โดยออกหมายกำหนดการเรียกว่า “พระมหาพิชัยราชรถ” และไม่มีราชรถรองในรัชชวอน

◆ ราชรถน้อย

เป็นราชรถ มีลักษณะคล้ายพระมหาพิชัยราชรถ และเวชยันตราซรถ คือมีส่วนองค์ราชรถที่แกะสลักลงรักปิดทองประดับกระจก คานที่ยื่นออกมาเป็นรูป นาคราช บนราชรถมีบุษบกตั้งอยู่เช่นเดียวกัน เพียงแต่มีขนาดเล็กกว่า ราชรถน้อย องค์ที่หนึ่งใช้เป็นราชรถที่สมเด็จพระสังฆราชประทับ ทรงอ่านพระอภิธรรมนำขบวน พระมหาพิชัยราชรถ ราชรถองค์ที่สอง เป็นราชรถโยงพระภูษาจากพระโกศพระบรมศพ จากนั้นเป็นราชรถน้อยองค์ที่สาม ใช้เป็นราชรถสำหรับพระบรมวงศ์ผู้ใหญ่ประทับ เพื่อทรงไปรถยนต์พระราชนิเทศประชาชนที่มาเฝ้าถวายบังคมพระบรมศพ ตามทางสู่พระเมรุมาศ



ราชรถน้อย เก็บรักษาอยู่ในโรงราชรถ พิพิธภัณฑสถานแห่งชาติ พระนคร

◆ ราชรถรางปืน และราชรถปืนใหญ่

เป็นราชรถที่เชิญพระโกศพระบรมศพ พระศพ ของพระมหากษัตริย์และพระบรมวงศ์ ที่ทรงรับราชการทหารเมื่อครั้งดำรงพระชนม์ชีพ แทนพระยานมาศสามลำคานตามธรรมเนียมเดิม จากพระบรมมหาราชวังหรือวังของพระบรมวงศ์พระองค์นั้น ๆ สู่มุขมณฑลหรือพระเมรุ และแห่อุตราวัฏรอบพระเมรุมาศ ๓ รอบ ซึ่งเป็นธรรมเนียมใหม่เกิดขึ้นในรัชสมัยพระบาทสมเด็จพระมงกุฎเกล้าเจ้าอยู่หัว ในการพระราชพิธีพระราชทานเพลิงพระศพจอมพล พระเจ้าบรมวงศ์เธอ กรมหลวงนครไชยศรีสุรเดช เมื่อ พ.ศ. ๒๔๕๙ เป็นครั้งแรก และครั้งหลังสุดในการพระราชพิธีถวายพระเพลิงพระบรมศพพระบาทสมเด็จพระปรมินทรมหาอานันทมหิดล พระอัฐมรามาธิบดินทร เมื่อ พ.ศ. ๒๕๙๓

ในหมายกำหนดการพระราชพิธีถวายพระเพลิงพระบรมศพ เรียกราชรถนี้ว่า “ราชรถปืนใหญ่รางเกวียน” ส่วนในพระราชพิธีพระราชทานเพลิงพระศพเรียกว่า “รถปืนใหญ่” “เกวียนรางปืน” “รถปืนใหญ่รางเกวียน” “รางเกวียนปืนใหญ่”



ขบวนเชิญพระโกศของน้อยทรงพระศพ
สมเด็จพระอนุชาธิราช เจ้าฟ้าอัษฎางค์เดชาวุธ กรมหลวงนครราชสีมา ด้วยรถรางเกวียนปืนใหญ่



เกรินบันไดนาค เก็บรักษาอยู่ในโรงราชรถ พิพิธภัณฑสถานแห่งชาติ พระนคร

◆ เกรินบันไดนาค

คือ อุปกรณ์ที่ใช้เชิญพระโกศพระบรมศพขึ้นหรือลงจากราชรถ และพระเมรุมาศแทนการใช้นั่งร้านไม้ต่อยกสูงแบบสมัยโบราณ ที่ใช้กำลังคนยกขึ้นลง ซึ่งมีความยากลำบาก ไม่สะดวก เกรินมีลักษณะเป็นรางเลื่อนขึ้นลงด้วยก้านหมุน โดยมีแท่นที่วางพระโกศเพื่อสะดวกในการเคลื่อนย้ายขึ้นหรือลง ลักษณะเป็นแท่นสี่เหลี่ยม ขอบฐานแกะสลักลายปิดทองประดับกระจก ท้ายเกรินเป็นพื้นลดระดับลงมา ซึ่งเป็นที่สำหรับเจ้าพนักงานภูษามาลาขึ้นนั่งประคองพระโกศพระบรมศพ มีลักษณะคล้ายท้ายสำเภา ด้านข้างบุผ้าตาดทอง มีราวทั้ง ๒ ข้างตกแต่งเป็นรูปพญานาค จึงเรียกว่า “เกรินบันไดนาค” คิดค้นโดยสมเด็จพระสัมพันธวงศ์เธอ เจ้าฟ้ากรมหลวงพิทักษ์มนตรี พระโอรสในสมเด็จพระเจ้าฟ้ามงกุฎ เจ้าฟ้ากรมพระศรีสตุภการักษ์ สร้างขึ้นเมื่อ พ.ศ. ๒๓๕๔ ใช้ครั้งแรกในงานพระเมรุพระบรมศพ พระบาทสมเด็จพระพุทธยอดฟ้าจุฬาโลกมหาราช พ.ศ. ๒๓๕๕

◆ พระยานมาศสามลำคาน พระยานมาศสามคาน

สร้างขึ้นในรัชสมัยพระบาทสมเด็จพระพุทธเลิศหล้านภาลัยเพื่อใช้เชิญพระโกศพระบรมศพพระบาทสมเด็จพระพุทธยอดฟ้าจุฬาโลกมหาราชเป็นครั้งแรก เป็นพระยานมาศที่มีคานหามขนาดใหญ่ ทำด้วยไม้จำหลักลวดลายลงรักปิดทอง มีพนักโดยรอบ ๓ ด้าน และมีคานหาม ๓ คาน จึงเรียกว่า พระยานมาศสามลำคาน หรือ พระยานมาศสามคาน คนหามมี ๒ ผลัด ผลัดละ ๖๐ คน ใช้สำหรับเชิญพระโกศพระบรมศพจากพระที่นั่งดุสิตมหาปราสาทในพระบรมมหาราชวัง ไปประดิษฐานบนพระมหาพิชัยราชรถที่จอดเทียบรออยู่ใกล้พลับพลาয়กวัดพระเชตุพนวิมลมังคลาราม เมื่อพระมหาพิชัยราชรถเชิญพระโกศพระบรมศพไปถึงพระเมรุมาศแล้ว ก็จะใช้พระยานมาศสามลำคานนี้เชิญพระโกศพระบรมศพจากพระมหาพิชัยราชรถเวียนรอบพระเมรุมาศ ณ ท้องสนามหลวง อีกครั้งหนึ่ง ในกรณีที่มีได้ใช้ราชรถปืนใหญ่เวียนพระเมรุมาศ



พระยานมาศสามลำคาน เก็บรักษาอยู่ในโรงราชรถ พิพิธภัณฑสถานแห่งชาติ พระนคร



คำศัพท์ที่เกี่ยวข้องเกี่ยวกับงานพระราชพิธีพระบรมศพ
พระบาทสมเด็จพระปรมินทรมหาภูมิพลอดุลยเดช บรมนาถบพิตร



พระที่นั่งราชนทรยาน เก็บรักษาอยู่ในโรงราชรถ พิพิธภัณฑสถานแห่งชาติ พระนคร

◆ พระที่นั่งราชนทรยาน

เป็นพระราชยานที่สร้างขึ้นในรัชสมัยพระบาทสมเด็จพระพุทธยอดฟ้าจุฬาโลกมหาราช ลักษณะเป็นทรงบุษบกย่อมุมไม้สิบสอง หลังคาซ้อน ๕ ชั้น สร้างด้วยไม้แกะสลักลงรักปิดทองประดับกระจก พนักพิงและกระจังปฏิญาณแกะสลักเป็นภาพเทพนมไว้ตรงกลาง และมีรูปครุฑขนาดคประดับที่ฐาน มีคานสำหรับหาม ๔ คาน ใช้คนหาม ๕๖ คน แต่เวลาปกติจะคงคานประจำไว้ ๒ คาน ใช้ในการเสด็จพระราชดำเนินโดยขบวนแห่อย่างใหญ่ที่เรียกว่า “ขบวนสี่สาย” เช่น ในพระราชพิธีบรมราชาภิเษก จะเสด็จพระราชดำเนินจากพระราชมณเฑียรไปถวายสักการะพระพุทธรูปมหามณีรัตนปฏิมากร ณ วัดพระศรีรัตนศาสดาราม นอกจากนี้ ยังใช้ในการเชิญพระโกศพระบรมอัฐิพระมหากษัตริย์ สมเด็จพระบรมราชินี และพระอัฐิพระบรมวงศ์ชั้นเจ้าฟ้าจากพระเมรุมาศ พระเมรุ ท้องสนามหลวง ไปยังพระบรมมหาราชวังอีกด้วย



เสลี่ยงกลีบบัวสำหรับพระราชาคณะนั่งอ่านพระอภิธรรมนำพระโกศพระศพ

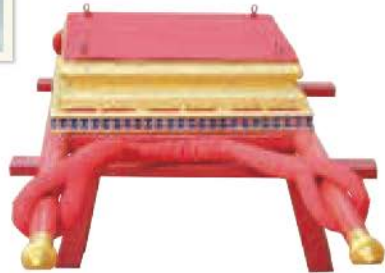
◆ พระเสลี่ยงกลีบบัว

เป็นพระราชยานที่ใช้กำลังพลหามจำนวน ๑๖ คน สำหรับสมเด็จพระสังฆราชประทับหรือพระราชาคณะนั่งอ่านพระอภิธรรมนำพระโกศพระบรมศพ พระศพ จากพระที่นั่งดุสิตมหาปราสาทออกจากพระบรมมหาราชวังไปยังพระมหาพิชัยราชรถที่วัดพระเชตุพนฯ และนำขบวนพระบรมราชอิสริยยศ พระราชอิสริยยศ พระอิสริยยศเมื่อเชิญพระโกศพระบรมศพ พระศพเวียนรอบพระเมรุมาศ พระเมรุ

สร้างด้วยไม้ปิดทองประดับกระจกทั้งองค์ มีคานหาม ๒ คาน ลำคานทำด้วยไม้กลึงกลมทาสีแดงเรียบ ปลายคานประดับหัวไม้ปิดทองประดับกระจก แทนพระเสลี่ยง มีลักษณะเป็นฐานสิงห์บัวลูกแก้ว หน้ากระดานล่างปิดทองเรียบ เหนือเส้นลวดประดับกระจังตาอ้อยปิดทองประดับกระจก หน้าเท้าสิงห์ปิดทองเรียบ ใต้ท้องฐานประดับพื้นสิงห์ปิดทองประดับกระจก บัวอกไก่แกะสลักลายรักร้อยปิดทองประดับกระจก ขอบลูกแก้วประดับกระจังพื้นปลาปิดทองทั้งด้านบนด้านล่าง ท้องไม้ทาสีแดงเรียบ ลวดบัวประดับกระจังพื้นปลาปิดทอง บัวหางแกะสลักลายบัวรวนปิดทองประดับกระจกซ้อนเส้นลวดเดินเส้นทอง หน้ากระดานบนประดับลายประจายมก้ามปูประดับเส้นลวดเดินเส้นทอง เหนือหน้ากระดานบนประดับกระจังตาอ้อยซ้อนลายกลีบบัว ปิดทองประดับกระจก ๓ ด้าน ขอบบนเหนือลายกลีบบัวทำเป็นราวพนักฟิงกลม ติดซี่ลูกกรงโปร่งปิดทองเรียบ ประดับกระจังปฏิญาณใหญ่รูปกลีบบัว ด้านนอกปิดทองประดับกระจก ส่วนด้านในปิดทองเรียบ ๓ ด้าน พนักฟิงหลังซึ่งซ้อนอยู่ในกระจังปฏิญาณ ด้านหน้าปิดทองเรียบ ด้านหลังแกะสลักลายปิดทองประดับกระจก ถ้าสมเด็จพระสังฆราชประทับจะออกนามว่าพระเสลี่ยง แต่ถ้าสมเด็จพระราชาคณะหรือพระราชาคณะนั่งจะออกนามว่าเสลี่ยง



พระเสลี่ยงแว่นฟ้า ใช้เชิญพระล่องในพระราชพิธี
พระราชทานเพลิงพระศพสมเด็จพระเจ้าภคินีเธอ
เจ้าฟ้าเพชรรัตนราชสุดา สิริโสภาพัณณวดี



◆ พระเสลี่ยงแว่นฟ้า

เป็นพระราชยานขนาดเล็ก ใช้กำลังพลหามจำนวน ๘ คน สำหรับเชิญพระล่องในพระบรมศพ พระศพที่เชิญลงมาจากพระที่นั่งดุสิตมหาปราสาทไปยังเกยเทียบพระยานมาศสามลำคานที่นอกกำแพงแก้วพระที่นั่งดุสิตมหาปราสาทด้านทิศตะวันตก มีลักษณะเป็นฐานแทนไม้สี่เหลี่ยมสลักลาย ปิดทองประดับกระจกทั้งองค์ ตัวแทนฐานเป็นฐานสิงห์ปากบัว หน้ากระดานล่างลงรักปิดทองประดับกระจกลายดอกประจายามฐานสิงห์สลักลายปิดทองประดับกระจก บัวหลังสิงห์ปิดทองประดับกระจก เส้นลวดเดินเส้นทองซ้อนประดับด้วยลายเม็ดประคำ พื้นพระเสลี่ยงลาดด้วยพรมสีแดง ทั้งสี่มุมติดห่วงเหล็กทาสีแดง คานหามทั้ง ๒ คานทาสีแดงเรียบ ปลายคานเป็นหัวมัตถรงมัญชี่ปิดทองเรียบ ระหว่างคานทั้งสองทั้งด้านหน้าและด้านหลัง คล้องเชือกมนิลาหุ้มผ้าแดง สำหรับเจ้าพนักงานใช้คล้องคอขณะยกพระเสลี่ยง

◆ **ฉัตร**

เป็นเครื่องสูง มีรูปร่างคล้ายร่มที่ซ้อนกันขึ้นไปเป็นชั้น ๆ โดยชั้นบนมีขนาดเล็กกว่าชั้นล่าง มีทั้งประเภทแขวนปีก ตั้ง หรือเชิญเข้าชบวนแห่ เพื่อเป็นพระเกียรติยศ ได้แก่

ฉัตรแขวนหรือปีก แบ่งออกเป็น ๔ ชนิด คือ เศวตฉัตร (นพปฎลมหาเศวตฉัตร สัปตปฎลเศวตฉัตร เบญจปฎลเศวตฉัตร และเศวตฉัตร ๓ ชั้น) ฉัตรขาลายทอง ฉัตรตาด (ฉัตรตาดขาว ๕ ชั้น ฉัตรตาดเหลือง ๕ ชั้น) ฉัตรโหมด (ฉัตรโหมดขาว ๕ ชั้น ฉัตรโหมดเหลือง ๕ ชั้น ฉัตรโหมดทอง ๕ ชั้น ฉัตรโหมดเงิน ๕ ชั้น ฉัตรโหมดทอง ๓ ชั้น)



นพปฎลมหาเศวตฉัตร ประดิษฐานเหนือพระแท่นราชบัลลังก์ประดับมุกภายในพระที่นั่งดุสิตมหาปราสาท

ฉัตรที่ใช้ประดับบนยอดพระโกศที่บรรจุพระบรมอัฐิ พระอัฐิ แบ่งเป็น ๔ ชนิด คือ ฉัตรปรุทองคำรุผ้าขาว ๙ ชั้น ฉัตรทองคำลงยา ๗ ชั้น ฉัตรทองคำลายโปร่ง ๗ ชั้น ไม่บุผ้าขาวสำหรับพระอัฐิสมเด็จพระบรมราชาเจ้า ฉัตรทองคำลายโปร่ง ๗ ชั้น ไม่บุผ้าขาว สำหรับพระอัฐิพระราชทายาท หรือสมเด็จพระเจ้าน้องยาเธอที่ได้รับการสถาปนาพระเกียรติยศขึ้นเป็นสมเด็จพระอนุชาธิราชเทียบเท่าสมเด็จพระรัชทายาท

ฉัตรปักพระเบญจจา หมายถึงฉัตรทองทรงกระบอกลายสลักโปร่ง ๕ ชั้นหนึ่งสำหรับมี ๘ องค์ ตั้งแต่งมุมพระเบญจจาทั้ง ๔ มุม

ฉัตรสำหรับตั้งในพิธี หรือเชิญเข้าชบวนแห่เป็นเกียรติยศแบ่งเป็น ๖ ชนิด คือ พระมหาเศวตฉัตรกรรณิรมย์ (มี ๓ องค์ คือ พระเสนาธิปัตย์ พระฉัตรชัย พระเกวฬพาห์) ที่ใช้เฉพาะในพระราชพิธีบรมราชาภิเษก พระอภिरูมชুমสาย (พระอภिरูมชুমสายปักหักทองขวาง พระอภिरูมชুমสายทองแผ่ลาด) ฉัตรเครื่องสูงวงหน้า ฉัตรเครื่อง ฉัตรเบญจจา ฉัตรราชวัติ

◆ **นพปฎลมหาเศวตฉัตร** (นบ-พะ-ปะ-دن-มะ-หา-สะ-เหวด-ตะ-ฉัตร)
หรือ **เศวตฉัตร ๙ ชั้น**

สำหรับพระมหากษัตริย์ที่ทรงรับพระบรมราชาภิเษกตามโบราณราชประเพณีแล้ว ลักษณะเป็นฉัตรผ้าขาว ๙ ชั้น แต่ละชั้นมีระบายขลิบทองแผ่ลวดซ้อน ๓ ชั้น ฉัตรชั้นล่างสุดห้อยอยู่รอบจำปาทอง เศวตฉัตรแบบนี้ใช้แขวนหรือปักในสถานที่และโอกาสต่าง ๆ คือ

- ใช้ปักเหนือราชบัลลังก์ในท้องพระโรง ในพระที่นั่ง พระมหาปราสาท ในพระมหामณเฑียร
- ในรัชกาลพระบาทสมเด็จพระปรมินทรมหาภูมิพลอดุลยเดช บรมนาถบพิตร ใช้ปักเหนือพระที่นั่งภัทรบิฐเมื่อครั้งทรงรับพระราชพิธีบรมราชาภิเษก
- ใช้แขวนเหนือพระแท่นราชบรรจถรณ์ภายในพระมหामณเฑียร
- ใช้แขวนเหนือพระโกศพระบรมศพ ณ ที่ประดิษฐานพระบรมศพ
- ใช้ปักยอดพระเมรุมาศ
- ใช้ปักบนพระยานมาศสามลำคาน หรือพระยานมาศสามคาน ในการเชิญพระบรมศพโดยขบวนพระบรมราชอิสริยยศ
- ใช้ปักเหนือเกรินขณะเชิญพระโกศพระบรมศพขึ้นสู่พระมหาพิชัยราชรถ และเชิญขึ้นประดิษฐานบนพระเมรุมาศ
- ใช้แขวนเหนือพระจิตกาธานเมื่อสุมเพลิงและเก็บพระบรมอัฐิ

◆ **สวดศราทศพต** (สวด-สาต-ทะ-พฺรต)

คือ บทสวดในการบำเพ็ญพระราชกุศลถวายพระบรมศพ พระศพ เมื่อครบรอบวันต่างๆ ตามแต่ทรงพระกรุณาโปรดเกล้าฯ ในการบำเพ็ญพระราชกุศลออกพระเมรุ (คืนก่อนวันถวายพระเพลิง พระราชทานเพลิง ๑ วัน) และในวันถวายพระเพลิงพระบรมศพ พระราชทานเพลิงพระศพ หรือพระศพสมเด็จพระสังฆราชและศพพระสงฆ์ทรงสมณศักดิ์ เรียกบทสวดนี้ว่า “ศราทศพตคาถา” ซึ่งเป็นธรรมเนียมโอวาทของพระพุทธเจ้าที่ให้อยู่ในความไม่ประมาทเพราะสังขารทั้งหลายไม่เที่ยง

ในการบำเพ็ญพระราชกุศลออกพระเมรุในช่วงเย็นวันสุดท้ายที่ประดิษฐานพระบรมศพ พระศพ ณ พระที่นั่งดุสิตมหาปราสาท ในพระบรมมหาราชวังก่อนเชิญพระบรมศพ พระศพไปยังพระเมรุมาศ พระเมรุ ในวันรุ่งขึ้น มีธรรมเนียมให้พระสงฆ์ทรงสมณศักดิ์หรือพระราชาคณะ ๓๐ รูป สวดศราทธพรตรับเทحن์ เพื่อเป็นการเจริญอุปัฏมาทธรรม คือ ให้ตั้งอยู่ในความไม่ประมาท จากนั้นพระมหากษัตริย์หรือผู้แทนพระองค์ถวายไทยธรรมบูชาภัณฑ์เทحن์ และทรงทอดผ้าไตรถวายพระสงฆ์ที่เทحن์และสวดศราทธพรต พระสงฆ์สดับปกรณ์ บรรพชิตจินิกายและอนัมนิกาย สวดมาติกา สดับปกรณ์ พระสงฆ์สวดพระอภิธรรมตลอดทั้งคืน รุ่งขึ้นจึงเชิญพระบรมศพ พระศพ ไปยังพระเมรุมาศ พระเมรุ ณ ท้องสนามหลวง ก่อนการถวายพระเพลิง พระราชทานเพลิง พระมหากษัตริย์ถวายพัตรรองที่ระลึก สมเด็จพระสังฆราชหรือพระสงฆ์ทรงสมณศักดิ์ที่ทรงอาราธนาขึ้นถวายเทحن์หรือพระราชาคณะจำนวน ๕๐ รูป สวดศราทธพรตรับเทحن์ พระมหากษัตริย์ถวายเครื่องไทยธรรม ทรงทอดผ้าไตร จากนั้นจึงเสด็จฯ ขึ้นถวายพระเพลิง พระราชทานเพลิง ตามลำดับ

◆ เปิดเพลิง

การถวายพระเพลิงพระบรมศพหรือพระราชทานเพลิงพระศพตั้งแต่สมัยอยุธยาถึงกระทำให้เสร็จภายในครั้งเดียว ทำให้มีข้อขัดข้องเรื่องกลิ่นอันไม่พึงประสงค์ ปลายรัชสมัยพระบาทสมเด็จพระจุลจอมเกล้าเจ้าอยู่หัว เจ้าพนักงานจึงได้หาวิธีไม่ให้เกิดความเดือดร้อนแก่ผู้มาร่วมงาน จึงเป็นที่มาของการ “เผาพิธี” และ “เผาจริง” ซึ่งได้ยึดถือมาถึงปัจจุบัน

ในหมากกำหนดการจึงแบ่งการถวายพระเพลิง หรือพระราชทานเพลิงออกเป็น ๒ ช่วงเวลาคือ ช่วงบ่ายถึงเย็น และช่วงดึก ดังในพระราชพิธีถวายพระเพลิงพระบรมศพพระบาทสมเด็จพระมงกุฎเกล้าเจ้าอยู่หัวที่มีการถวายพระเพลิงในเวลา ๑๘ นาฬิกา ๑๕ นาที (๖.๑๕ ล.ท.) ครั้งหนึ่ง และในเวลา ๒๓ นาฬิกา (๑๑.๐๐ ล.ท.) ครั้งหนึ่ง เรียกการถวายพระเพลิงในช่วงเวลาที่สองนี้ว่า “การเปิดเพลิง” ทั้งนี้ ตั้งแต่งานพระราชพิธีพระราชทานเพลิงพระศพสมเด็จพระเจ้าพี่นางเธอ เจ้าฟ้ากัลยาณิวัฒนา กรมหลวงนราธิวาสราชนครินทร์เป็นต้นมาได้เปลี่ยนการเปิดเพลิงที่พระจิตกาธานมาที่เตาสุเมเพลิงพระศพแบบสมัยใหม่

อนึ่ง ในการถวายพระเพลิงพระบรมศพพระบาทสมเด็จพระจุลจอมเกล้าเจ้าอยู่หัวนับเป็นคราวแรกที่ได้คัดเลือกประชาชนขึ้นถวายพระเพลิง ตลอดจนนำรูปเขียนของราษฎรมาประกอบการถวายพระเพลิงด้วย โดยรูปเขียนที่เหลื่อเจ้าพนักงานภูษามาลาได้นำมาจุดที่ราวเทียนรอบพระเมรุมาศเพื่อเป็นการถวายสักการะพระบรมศพ

◆ เก็บพระบรมอัฐิ พระอัฐิ

เป็นพิธีที่กระทำขึ้นหลังจากการถวายพระเพลิงพระบรมศพ พระราชทานเพลิงพระศพเสร็จสิ้นแล้ว โดยประกอบพิธี ณ พระจิตกาธาน เมื่อเสด็จขึ้นพระเมรุมาศ พระเมรุ เจ้าพนักงานภูษามาลาเปิดผ้าคลุมพระบรมราชสรีรางคาร พระราชสรีรางคาร พระสรีรางคาร ทรงสร่งพระบรมอัฐิ พระอัฐิด้วยน้ำพระสุคนธ์ เจ้าพนักงานแจงพระบรมอัฐิ พระอัฐิ โดยเชิญพระบรมอัฐิ พระอัฐิ พระบรมราชสรีรางคาร พระราชสรีรางคาร พระสรีรางคาร เรียงเป็นลำดับให้มีลักษณะเหมือนรูปคน หันพระเศียรไปทางทิศตะวันตก จากนั้นหันพระบรมอัฐิ พระอัฐิ พระบรมราชสรีรางคาร พระราชสรีรางคาร พระสรีรางคารที่แจงไว้มาทางทิศตะวันออก เรียกว่า แพรพระบรมอัฐิ พระอัฐิ แล้วจึงถวายคลุมด้วยผ้า เช่น พระราชพิธีถวายพระเพลิงพระบรมศพพระบาทสมเด็จพระจุลจอมเกล้าเจ้าอยู่หัว ถวายคลุมด้วยผ้า ๓ ชั้น คือ แพรขาว ผ้าตาด และผ้ากรองทอง ทรงจุดเทียนเครื่องนมัสการทองน้อย ทรงกราบถวายบังคมพระบรมอัฐิ แล้วเสด็จลงมาประทับพระที่นั่งทรงธรรม ทรงพระกรุณาโปรดเกล้าฯ ให้เหล่าราชินิกุล ข้าราชการ เดินสามหาบ ต่อมาเปลี่ยนเป็นการทำสำรับภัตตาหารสามหาบตั้งถวาย พระสงฆ์สดับปกรณ์พระบรมอัฐิ ทรงจุดธูปเทียนเครื่องนมัสการทองน้อย ทรงทอดผ้าไตร สมเด็จพระราชาคณะและพระราชาคณะสดับปกรณ์ ทรงโปรยเหรียญทองเหรียญเงินพระราชทาน เจ้าพนักงานภูษามาลาเปิดผ้าคลุมพระบรมอัฐิ ทรงเก็บพระบรมอัฐิลงสร่งในชั้นพระสุคนธ์ การเก็บพระบรมอัฐิจะเลือกเก็บแต่ละส่วนของพระสรีระอย่างละเล็กน้อย พร้อมกันนั้นทรงพระกรุณาโปรดเกล้าฯ ให้พระบรมวงศานุวงศ์ฝ่ายหน้าฝ่ายในที่ได้รับพระบรมราชานุญาตขึ้นรับพระราชทานพระบรมอัฐิไปสักการบูชา แล้วทรงประมุขพระบรมอัฐิบรรจุพระโกศ หลังจากนั้นเชิญพระโกศพระบรมอัฐิไปยังพระที่นั่งทรงธรรม ทรงประกอบพิธีบำเพ็ญพระราชกุศลถวายส่วนพระบรมราชสรีรางคารเชิญลงบรรจุในพระผอบโลหะปิดทองประดิษฐานบนพานทองสองชั้นคลุมผ้าตาดพักรอไว้บนพระเมรุมาศ

◆ การเก็บรักษาพระบรมอัฐิ พระอัฐิ

การเชิญพระบรมอัฐิ พระอัฐิ ของพระมหากษัตริย์ และพระบรมวงศ์ที่ถวายพระเพลิง พระราชทานเพลิงแล้ว บรรจุลงพระบรมโกศ พระโกศขนาดเล็ก ไปเก็บรักษานั้น ในสมัยอยุธยามีธรรมเนียมการสร้างพระสถูปเจดีย์เพื่อบรรจุพระบรมอัฐิ และพระอัฐิตรงที่ถวายพระเพลิง พระราชทานเพลิง และสถานที่อื่น ๆ ต่อมาได้เชิญพระบรมอัฐิไปบรรจุไว้ ณ ท้ายพระวิหารหลวงวัดพระศรีสรรเพชญ์ ส่วนพระอัฐิก็เชิญบรรจุไว้ในเจดีย์รายวัดพระศรีสรรเพชญ์ และวัดแห่งอื่นในกรุงศรีอยุธยา

ในสมัยรัตนโกสินทร์ พระบาทสมเด็จพระพุทธยอดฟ้าจุฬาโลกมหาราชโปรดเกล้าฯ ให้เชิญพระบรมอัฐิสมเด็จพระปฐมบรมมหาชนกประดิษฐานไว้ ณ หอพระธาตุมณเฑียร ในพระบรมมหาราชวัง ในรัชกาลต่อ ๆ มาจึงโปรดเกล้าฯ ให้เชิญพระบรมอัฐิสมเด็จพระบรมราชาบุพการีประดิษฐาน ณ สถานที่เดียวกัน รวมทั้งพระอัฐิพระบรมราชวงศ์ชั้นสูงบางพระองค์ ส่วนพระบรมวงศ์ฝ่ายในที่ทรงศักดิ์เสมอพระองค์เจ้าลูกหลวงที่ไม่มีเจ้าพี่เจ้าน้องที่ออกวังเป็นส่วนพระองค์ โปรดเกล้าฯ ให้เชิญพระอัฐิประดิษฐาน ณ หอพระนาก ในบริเวณวัดพระศรีรัตนศาสดาราม

ครั้นถึงรัชสมัยพระบาทสมเด็จพระจอมเกล้าเจ้าอยู่หัวโปรดเกล้าฯ ให้เชิญพระบรมอัฐิของพระบรมชนกนาถจากหอพระธาตุมณเฑียรมาประดิษฐาน ณ พระที่นั่งมหาราชปราสาท ในรัชกาลต่อมาโปรดเกล้าฯ ให้เชิญกลับไปประดิษฐาน ณ หอพระธาตุมณเฑียรตามเดิม ครั้นเมื่อพระบาทสมเด็จพระจุลจอมเกล้าเจ้าอยู่หัวโปรดเกล้าฯ ให้สร้างพระที่นั่งจักรีมหาปราสาท จึงโปรดเกล้าฯ ให้จัดชั้นบนภายใต้ยอดปราสาททองคำกลางเป็นที่ประดิษฐานพระบรมอัฐิสมเด็จพระบรมราชาบุพการี ภายหลังจึงเป็นที่ประดิษฐานพระบรมอัฐิของรัชกาลต่อ ๆ มา รวมทั้งพระบรมอัฐิสมเด็จพระอัครมเหสีในรัชกาลที่ ๔ รัชกาลที่ ๕ และรัชกาลที่ ๗ ส่วนชั้นบนภายใต้ยอดปราสาททองคำตะวันตกเป็นที่ประดิษฐานพระอัฐิพระบรมวงศ์ชั้นเจ้าฟ้า

◆ พระโกศพระบรมอัฐิ พระอัฐิ

คือ ภาชนะสำหรับใช้บรรจุพระบรมอัฐิ พระอัฐิ องค์พระโกศ หรือโกศ จะมีลักษณะและขนาดต่าง ๆ กัน ตามอิสริยยศประกอบด้วยส่วนต่าง ๆ ๕ ส่วน คือ ส่วนฐานพระโกศ ส่วนองค์พระโกศ ส่วนฝาพระโกศ ส่วนยอดพระโกศ และเครื่องประดับพระโกศ ซึ่งบางครั้งอาจจะมีการมีถอดผลัดเปลี่ยนเครื่อง



ประดับพระโกศเมื่อเชิญออกประดิษฐานในพระราชพิธี นอกจากนี้ ภายในพระโกศพระบรมอัฐิ พระอัฐิ ยังมีพระถ้ำศิลาทรงพระบรมอัฐิ พระอัฐิอีกชิ้นหนึ่ง

ตามราชประเพณี หลังเสร็จจัดงานถวายพระเพลิงพระบรมศพ พระราชทานเพลิงพระศพแล้ว จะมีการเก็บพระบรมอัฐิ พระอัฐิ หรือพระบรมราชสรีรางคาร พระราชสรีรางคาร พระสรีรางคาร นำไปบำเพ็ญพระราชกุศล พระกุศลอีกครั้งหนึ่งก่อนจะนำไปเก็บรักษาบูชา ณ สถานที่อันสมควร เพื่อแสดงความเคารพ และความกตัญญู สำหรับพระบรมอัฐิ พระอัฐิ และพระบรมราชสรีรางคาร พระราชสรีรางคาร พระสรีรางคาร ส่วนที่เหลือมักนำไปลอยในแม่น้ำ ตามคติความเชื่อลัทธิฝ่ายพราหมณ์ เพื่อให้ได้ไปสู่สรวงสวรรค์

พระโกศพระบรมอัฐิพระมหากษัตริย์ และสมเด็จพระอัครมเหสี ทำด้วยทองคำลงยาราชาวดี บางส่วนประดับเพชร บางส่วนประดับพลอย เช่น ที่เฟื้อง พุ่มยอด และเครื่องประดับอื่น ๆ ส่วนพระโกศพระอัฐิของพระบรมวงศ์ชั้นสมเด็จพระเจ้าฟ้าลงมาถึงพระองค์เจ้าต่างกรมชั้นสมเด็จพระยามา ทำด้วยทองคำลงยา ทั้งนี้ ในการสร้างพระโกศพระบรมอัฐิ พระอัฐิ มักมีการจำลองแบบตามอย่างที่เคยสร้างกันสืบมาตามราชประเพณี โดยอาจแตกต่างกันในส่วนรายละเอียด



ภัตตาหารดาวหวานสามหาบ

◆ เดินสามหาบ

เป็นคำที่ปรากฏในเอกสารเก่าในหมายกำหนดการถวายพระเพลิงพระบรมศพ พระราชทานเพลิงพระศพ รวมทั้งในงานปลงศพของสามัญชนในอดีตก่อนการเก็บพระบรมอัฐิ พระอัฐิ ได้จัดพระบรมวงศานุวงศ์ และข้าราชการฝ่ายหน้า ทำหน้าที่ถือและหาบสิ่งของต่าง ๆ คนที่หนึ่งถือผ้าไตร (ผ้าไตรสามหาบ) นำหน้า คนที่สองหาบสาแหรกซึ่งวางตะลุ่มและเตียบบรรจุภัตตาหารถวายพระสงฆ์ (ภัตตาหารสามหาบ) คนที่สามถือหม้อข้าวเชิงกรานซึ่งเป็นเตาไฟสำหรับตั้งหม้อหุงต้มในสมัยโบราณ ในหม้อใส่ข้าวสารพริก หอม กระเทียม กะปิ ฯลฯ เดินเวียนรอบพระเมรุมาศ พระเมรุโดยอุดรราวัญ (เวียนซ้าย) ๓ รอบ จากนั้นพระมหากษัตริย์เสด็จฯ ขึ้นบนพระเมรุมาศ พระเมรุทรงทอดผ้าไตรสามหาบบนผ้าที่ถวายคลุมพระบรมอัฐิ พระอัฐิ สมเด็จพระราชาคณะ พระราชาคณะชั้นสดับปกรณ์บนพระเมรุมาศ พระเมรุ จากนั้นทรงเก็บพระบรมอัฐิ พระอัฐิเป็นที่เรียบร้อยแล้ว เสด็จฯ ยังพระที่นั่งทรงธรรม ทรงประเคนภัตตาหารสามหาบแต่สมเด็จพระราชาคณะ พระราชาคณะที่สดับปกรณ์ผ้าไตร เมื่อรับพระราชทานนั้นเสร็จแล้ว พระสงฆ์ทั้งนั้นถวายอนุโมทนา ถวายอดิเรก

ทั้งนี้ในพระราชพิธีปัจจุบันยกเลิกการเดินสามหาบรอบพระเมรุมาศ พระเมรุฯ คงไว้แต่เพียงการถวายผ้าไตรสามหาบก่อนเก็บพระบรมอัฐิ พระอัฐิ และถวายภัตตาหารสามหาบเมื่อเชิญพระโกศพระบรมอัฐิ พระอัฐิมาประดิษฐานบนบุษบกเหนือพระแท่นแว่นฟ้าทอง ณ พระที่นั่งทรงธรรม โดยภัตตาหารสามหาบจัดตามพระเกียรติยศคือ พระมหากษัตริย์สมเด็จพระบรมราชาธิบดี ๓ ชุด (เก้าสำรับ) ชั้นเจ้าฟ้าจัด ๒ ชุด (หกสำรับ) ชั้นพระองค์เจ้าจัด ๑ ชุด (สามสำรับ)

◆ พระบรมราชสรีรางคาร พระราชสรีรางคาร พระสรีรางคาร

คือ เถ้าถ่านที่ปะปนกับพระบรมอัฐิองค์เล็กองค์น้อยของพระบรมศพ พระศพ พระมหากษัตริย์ สมเด็จพระบรมราชาธิบดี พระบรมวงศ์ ที่ถวายพระเพลิงแล้ว เรียกว่า พระบรมราชสรีรางคาร พระราชสรีรางคาร พระสรีรางคาร และเรียกว่า อังคาร สำหรับสามัญชน

◆ การลอยพระบรมราชสรีรางคาร พระราชสรีรางคาร พระสรีรางคาร

หมายถึง การเชิญพระบรมราชสรีรางคาร พระราชสรีรางคาร พระสรีรางคาร (เถ้าถ่านของพระบรมศพ พระศพ ที่ถวายพระเพลิง พระราชทานเพลิงแล้ว) นำไปลอยในแม่น้ำ สันนิษฐานว่า เป็นคติการปลงศพดั้งเดิมของชาวฮินดูในประเทศอินเดียที่นิยมทิ้งธาตุลงในแม่น้ำใหญ่หรือทะเล ซึ่งไทยรับอิทธิพลความเชื่อนี้มา โดยเฉพาะธรรมเนียมฝังราชสรีรางคารสำนักมาแต่ครั้งกรุงศรีอยุธยาเป็นอย่างน้อย และปฏิบัติสืบมาในสมัยรัตนโกสินทร์ โดยหลังจากถวายพระเพลิงพระบรมศพ พระราชทานเพลิงพระศพ และเก็บพระบรมอัฐิ พระอัฐิแล้ว เจ้าพนักงานจะเชิญพระบรมราชสรีรางคาร พระราชสรีรางคาร พระสรีรางคาร ลงในถุงผ้าสีขาวประดิษฐานบนพาน แต่เดิมมีการเตรียมก้อนศิลา ๓ ก้อนลงรักปิดทอง เงิน และนาก ใส่ในถุงลอยเพื่อถ่วงให้จมลง ทั้งนี้ ขั้นตอนการเตรียมอุปกรณ์นี้ปรับเปลี่ยนไปตามกาลสมัย เมื่อบรรจุพระบรมราชสรีรางคาร พระราชสรีรางคาร พระสรีรางคาร ลงในถุงและวางบนพานแล้วเสร็จ จะมีพิธีเชิญซึ่งอาจเป็นขบวนใหญ่แห่ทางสถลมารคจากพระเมรุมาศ พระเมรุสุรุเรือพระที่นั่ง หรืออาจเป็นขบวนขนาดย่อมตามแต่กรณี อนึ่ง ในสมัยอยุธยานิยมเชิญพระบรมราชสรีรางคาร พระราชสรีรางคาร พระสรีรางคารลอยที่วัดพุทไธสวรรย์ หรือวัดไชยวัฒนาราม ส่วนในสมัยรัตนโกสินทร์นำไปลอยที่วัดปทุมคงคา หรือวัดยานนาวา สันนิษฐานว่าเนื่องจากนามของวัดทั้งสองเป็นสิริมงคลและสอดคล้องกับคติธรรมนิยมเดิม

◆ การบรรจุพระบรมราชสรีรางคาร พระราชสรีรางคาร พระสรีรางคาร

เป็นขั้นตอนสุดท้ายในพระราชพิธีถวายพระเพลิงพระบรมศพ พระราชทานเพลิงพระศพ ของพระมหากษัตริย์สมเด็จพระบรมราชบุพการี สมเด็จพระบรมราชินี และพระบรมวงศ์เกิดขึ้นครั้งแรกในคราวพระราชพิธีถวายพระเพลิงพระบรมศพพระบาทสมเด็จพระจุลจอมเกล้าเจ้าอยู่หัว เมื่อพ.ศ. ๒๔๕๔ โดยพระบาทสมเด็จพระมงกุฎเกล้าเจ้าอยู่หัวโปรดเกล้าฯ ให้ยกเลิกระบบนิยมการลอยพระบรมราชสรีรางคาร และโปรดเกล้าฯ ให้เชิญพระบรมราชสรีรางคารมาประดิษฐาน ณ รัตนบัลลังก์พระพุทธรูปชินราชภายในพระอุโบสถวัดเบญจมบพิตรดุสิตวนาราม จึงกลายเป็นธรรมเนียมในการเชิญพระบรมราชสรีรางคาร พระราชสรีรางคาร พระสรีรางคาร ไปบรรจุที่พุทธบัลลังก์ของพระพุทธรูปหรือในสุสานหลวงหรือสถานที่อื่นควรแทน โดยเจ้าพนักงานจะเชิญพระบรมราชสรีรางคาร พระราชสรีรางคาร พระสรีรางคาร จากสถานที่ที่พักไว้แล้วตั้งขบวนพระบรมราชอิสริยยศ พระราชอิสริยยศ พระอิสริยยศไปยังสถานที่บรรจุอันเหมาะสม ใดๆ ก็ดี ยังคงมีการเชิญพระราชสรีรางคาร พระสรีรางคารของเจ้านายบางพระองค์ไปลอยน้ำบ้าง ตามแต่จะทรงพระกรุณาโปรดเกล้าฯ

◆ ศิลาน้ำเพลิง

คือ หินเหล็กไฟ ที่ใช้เหล็กสับกับหินให้เกิดประกายไฟ โดยมีดินปะทุเป็นเชื้อให้ติดไฟง่าย แล้วทรงจุดเทียนพระราชทานแก่เจ้าพนักงาน หากแต่การใช้หินเหล็กไฟไม่สะดวก ในสมัยต่อมาพระมหากษัตริย์จึงทรงใช้พระแว่นสุรยกานต์ส่องกับแสงอาทิตย์ให้เกิดไฟ แล้วจึงนำเอาเพลิงนั้นจุดถวายพระเพลิงพระบรมศพหรือพระศพ สันนิษฐานว่า การจุดเพลิงด้วยวิธีการดังกล่าวเป็นวิธีเดียวกับการจุดเพลิงไฟฟ้าเพื่อถวายพระเพลิงพระบรมศพสมเด็จพระเจ้าอยู่หัวบรมโกศที่ปรากฏในคำให้การขุนหลวงหาวัด ซึ่งธรรมเนียมดังกล่าวยังคงปฏิบัติสืบมาในการถวายพระเพลิงเจ้านาย ดังในคราวถวายพระเพลิงพระบรมศพสมเด็จพระศรีนครินทราบรมราชชนนี พระบาทสมเด็จพระปรมินทรมหาภูมิพลอดุลยเดช บรมนาถบพิตร ทรงส่องปลั่งความร้อนจากแสงอาทิตย์ด้วยพระแว่นสุรยกานต์แล้วให้เจ้าพนักงานตั้งแตงมณฑปสำหรับเลี้ยงเพลิงไว้ แล้วเชิญมายังพระเมรุมาศ

ในปัจจุบันทรงพระกรุณาโปรดเกล้าฯ ให้นำไฟที่เกิดจากพระแว่นสุรยกานต์ไปจุดเลี้ยงไว้ที่พระอุโบสถวัดพระศรีรัตนศาสดาราม เมื่อมีผู้มาขอไฟพระราชทานจะทรงพระกรุณาโปรดเกล้าฯ ให้เจ้าพนักงานสำนักพระราชวังเชิญ “ไฟหลวง” มาพระราชทานเพลิงศพผู้นั้นต่อไป

◆ พระภูษาโยง

หมายถึง ผ้าที่โยงจากพระโกศพระบรมศพไปยังอาสน์สงฆ์โดยมีเสาบัวรองรับซึ่งถือเป็นสายที่ ๑ เพื่อไปเชื่อมกับพระภูษาโยงอีกหนึ่งสำหรับ หรือสายที่ ๒ ซึ่งวางอยู่บนพานทองสองชั้นต้นอาสน์สงฆ์สำหรับทรงทอดผ้าไตรถวายพระสงฆ์สดับปกรณ์

◆ สดับปกรณ์

เป็นศัพท์ที่ใช้กับพระบรมศพ พระศพ พระบรมอัฐิ พระอัฐิ สำหรับบุคคลโดยทั่วไปใช้บังสุกุล แต่หากพิจารณาจากการเขียนคำนี้ทั้งในภาษาบาลี และภาษาสันสกฤต พบว่ามีความหมายคือปกรรมทั้ง ๗ หรือพระอภิธรรม ๗ คัมภีร์ ซึ่งประกอบด้วย สังคณี วิภังค์ ธาตุกถา ปุคคลบัญญัติ กถาวัตถุยมก และปฎิฐาน

ดังนั้นทั้งบังสุกุล และสดับปกรณ์จึงมีที่มาต่างกันกล่าวคือ บังสุกุล เป็นการบำเพ็ญกุศลด้วยการชักผ้าหรือทอดผ้าบังสุกุล ส่วนสดับปกรณ์ หมายถึงการสวดพระอภิธรรม ๗ คัมภีร์เพื่อแสดงความกตัญญูต่อผู้ล่วงลับ ซึ่งในงานพระราชพิธีพระพิธีธรรมจะสวดพระอภิธรรมทำนองหลวงซึ่งมี ๗ คัมภีร์

◆ พระพิธีธรรม

คือ ตำแหน่งของพระสงฆ์ที่มาสวดบทพระอภิธรรมในทำนองเฉพาะ และได้รับพระราชทานนิตยภัตจากพระมหากษัตริย์ พระพิธีธรรมนั้นเกิดขึ้นในสมัยใดไม่มีบันทึกไว้เป็นหลักฐานที่ชัดเจน หากวัดที่มีพระพิธีธรรมมาแต่เดิมมีทั้งสิ้น ๙ วัด คือ วัดระฆังโฆสิตาราม วัดมหาธาตุยุวราชรังสฤษฎิ์ วัดราชสิทธิาราม วัดพระเชตุพนวิมลมังคลาราม วัดราชบูรณะ วัดสระเกศ วัดโมลีโลกยาราม วัดหงส์รัตนาราม วัดอรุณราชวราราม ในรัชสมัยพระบาทสมเด็จพระนั่งเกล้าเจ้าอยู่หัวได้เพิ่มพระพิธีธรรม



พระสงฆ์สดับปกรณ์ที่ประจำ
ณ ลานพระที่นั่งดุสิตมหาปราสาท งานพระราชพิธี
พระราชทานเพลิงพระศพสมเด็จพระเจ้าภคินีเธอ
เจ้าฟ้าเพชรรัตนราชสุดา สิริโสภาพัณณวดี

วัดสุทัศนเทพวรารามขึ้นใหม่ และเลิกพระพิธีธรรมวัดโมลีโลกยารามเปลี่ยนมาเป็น
วัดบวรนิเวศวิหาร ในรัชสมัยพระบาทสมเด็จพระจอมเกล้าเจ้าอยู่หัว จึงมีพระพิธีธรรม
๑๐ สำหรับ ปัจจุบันวัดที่มีพระพิธีธรรม คือ วัดระฆังโฆสิตาราม วัดประยุรวงศาวาส
วัดราชสิทธาราม วัดอนงคาราม วัดบวรนิเวศวิหาร วัดมหาธาตุยุวราชรังสฤษฎิ์
วัดพระเชตุพนวิมลมังคลาราม วัดสระเกศ วัดสุทัศนเทพวราราม และวัดจักรวรรดิ
ราชาวาส

กำหนดการสวดพระอภิธรรมแตกต่างกันไปตามพระอิสริยยศ ตั้งในงาน
พระบรมศพพระมหากษัตริย์ จะอาราธนา ๒ สำหรับ สำหรับละ ๔ รูป ผลัดเปลี่ยนกัน
สวดพระอภิธรรมตลอดเวลาทั้งกลางวันและกลางคืนมีกำหนด ๑๐๐ วัน ซึ่งทำนอง
การสวดพระอภิธรรมจะมีทำนองเฉพาะ เรียกโดยรวมว่า **ทำนองหลวง**

การสวดทำนองหลวงมี ๔ ทำนอง ได้แก่

ทำนองกะ แบ่งเป็น กะเปิด เน้นการออกเสียงคำสวดอย่างชัดเจน กะปิด
เน้นการสวดเอื้อนเสียงยาว

ทำนองเลื่อน สวดเอื้อนเสียงทำนองติดต่อกันไม่ให้ขาดตอน

ทำนองลากซุง สวดออกเสียงหนักทุกตัวอักษร โดยเอื้อนเสียงจากหนัก
แล้วแผ่วลงไปหาเบา

ทำนองสรภัญญะ เน้นคำสวดชัดเจนและเอื้อนทำนองเสียงสูงต่ำ



พระพิธีธรรมสวดพระอภิธรรมในการพระราชพิธี

บำเพ็ญพระราชกุศลพระบรมศพพระบาทสมเด็จพระปรมินทรมหาภูมิพลอดุลยเดช บรมนาถบพิตร



การประโคมย้ายยามในการพระราชพิธีบำเพ็ญพระราชกุศลพระบรมศพ
พระบาทสมเด็จพระปรมินทรมหาภูมิพลอดุลยเดช บรมนาถบพิตร

◆ การประโคมย้ายยาม

เป็นเครื่องประกอบพระอิสริยยศ ทั้งยังเป็นเครื่องบอกเวลาแก่เจ้าพนักงานในการปฏิบัติงาน ซึ่งการประโคมนี้อาจรับมาจากการย้ายยามในวัฒนธรรมอินเดีย แต่โบราณโดยกระทำทุก ๓ ชั่วโมง สำหรับการประโคมย้ายยามในงานพระบรมศพพระบาทสมเด็จพระปรมินทรมหาภูมิพลอดุลยเดช บรมนาถบพิตร เริ่มจากเวลา ๖ นาฬิกา จนถึง ๒๑ นาฬิกา โดยใช้วงเครื่องสูงซึ่งประกอบด้วยวงแตรสังข์ (เครื่องดนตรีประกอบด้วย ปี่ไฉน กลองชนะ สังข์ แตรรอง และแตรฝรั่ง) และวงปี่ไฉน กลองชนะ (เครื่องดนตรีประกอบด้วย ปี่ไฉน เปิงมาง และกลองชนะ) นอกจากนี้ การประโคมย้ายยามในงานพระบรมศพพระมหากษัตริย์ยังได้เพิ่ม “กลองมโหระทึก” เข้ามาด้วย ส่วนวงปี่พาทย์นางหงส์ได้นำมาร่วมประโคมตั้งแต่ครั้งงานพระบรมศพสมเด็จพระศรีนครินทราบรมราชชนนีเป็นคราวแรกตามพระราชประสงค์ของสมเด็จพระเทพรัตนราชสุดาฯ สยามบรมราชกุมารี

การประโคมย้ายยามจะประโคมตามลำดับเริ่มจาก วงเครื่องสูง คือวงแตรสังข์ ประโคม “เพลงสำหรับบท” ในขณะเดียวกันกลองมโหระทึกเริ่มประโคมด้วย (และประโคมต่อเนื่องจนจบการประโคมของวงเครื่องสูง) ต่อด้วยวงปี่ไฉน กลองชนะ ประโคมเพลง “พญาโคกลอยลม” โดยประโคมสลับเช่นนี้สองครั้งและวงแตรสังข์จะประโคมสุดท้ายอีกครั้งหนึ่งก่อนที่วงปี่พาทย์นางหงส์จะประโคม “เพลงเรื่องนางหงส์” ได้แก่ เพลงพราหมณ์เก็บหัวแหวน เพลงสาวสอดแหวน เพลงกระบอกทอง เพลงคู่แม่ลวงวันทอง และเพลงแม่ลวงวันทอง เมื่อบรรเลงจบตามลำดับดังกล่าวนี้ถือว่าเสร็จการประโคมย้ายยาม ๑ ครั้ง

◆ วงปี่พาทย์นางหงส์

เป็นวงปี่พาทย์ที่มีบทบาทสำคัญในการประโคมประกอบพิธีศพอย่างมีแบบแผนของไทยมาแต่ครั้งโบราณ ก่อนที่ภายหลังจะหันมานิยมใช้วงปี่พาทย์มอญ วงปี่พาทย์นางหงส์นี้เป็นการนำวงปี่พาทย์สามัญ (เครื่องดนตรีประกอบด้วย ปี่ใน ระนาดเอก ฆ้องวงใหญ่ ฉิ่ง ตะโพน กลองทัด) ประสมกับวงบัวลอย (เครื่องดนตรีประกอบด้วย ปี่ชวา กลองมลายู และเหม่ง) โดยลดทอนเครื่องดนตรีของวงปี่พาทย์สามัญคือ ปี่ใน ตะโพน และลดทอนเหม่งในวงบัวลอยออก สำหรับกลองทัดและกลองมลายูนั้นมีวิธีการใช้ดังนี้ กลองทัดจะใช้ประโคมในงานพระราชพิธี กลองมลายูจะใช้ประโคมในงานสามัญชน ซึ่งในงานพระบรมศพพระบาทสมเด็จพระปรมินทรมหาภูมิพลอดุลยเดช บรมนาถบพิตร ใช้วงปี่พาทย์นางหงส์เครื่องใหญ่ เครื่องดนตรีประกอบด้วย ปี่ชวา ระนาดเอก ระนาดเอกเล็ก ระนาดทุ้ม ระนาดทุ้มเหล็ก ฆ้องวงใหญ่ ฆ้องวงเล็ก ฉิ่ง และกลองทัด



การบรรเลงของวงปี่พาทย์นางหงส์ในการพระราชพิธีบำเพ็ญพระราชกุศลพระบรมศพ พระบาทสมเด็จพระปรมินทรมหาภูมิพลอดุลยเดช บรมนาถบพิตร

ทั้งนี้ ที่ใช้ชื่อวงปี่พาทย์นางหงส์นั้น เนื่องจากเรียกตามชื่อหน้าทับที่ใช้ตีประกอบเพลงชุดนี้คือ หน้าทับนางหงส์ จึงเรียกชื่อวงและชื่อเพลงเรื่องนี้ว่า วงปี่พาทย์นางหงส์และเพลงเรื่องนางหงส์

◆ เครื่องสังเค็ด

สังเค็ด มาจากคำว่า สังคีต แปลว่า การสวด ดังนั้นที่ซึ่งพระสงฆ์ขึ้นไปนั่งสวดได้ ๔ รูป จึงเรียกว่า เติงสังคีตอันเดียวกับเติงสวด หรือร้านสวดในการศพ เว้นแต่ทำให้ประณีตขึ้นมียอดดุงปราสาทก็มี ไม่มียอดก็มี ทั้งนี้เครื่องสังเค็ดอันหมายถึงสิ่งของที่ใช้ในการทำบุญศพมีที่มาจากแต่เดิมนิยมนำสังเค็ดอันเป็นเติงสวดของพระสงฆ์นั้นมาใส่ของหามเข้าขบวนแห่ศพ ต่อมาภายหลังของเหล่านี้ไม่ได้จัดใส่ในสังเค็ดแล้ว แต่ผู้คนยังเรียกของทำบุญในการศพว่าเครื่องสังเค็ดอยู่

ลักษณะของเครื่องสังเค็ดมีหลายชนิดตามแต่จะเห็นว่าสิ่งใดจำเป็นแก่พระสงฆ์ ครั้นถึงรัชสมัยพระบาทสมเด็จพระมงกุฎเกล้าเจ้าอยู่หัว ทรงเปลี่ยนธรรมเนียม

การถวายเครื่องสังเค็ดโดยมุ่งประโยชน์แก่สาธารณชนมากขึ้น จำแนกเป็น ๓ ประเภท คือ ถวายพระภิกษุ มีพิธีรอง หรือพัดสังเค็ด ย่าม ผ้ากราบ ถวายวัด มีธรรมาสน์ ตู้พระธรรม และ ให้สำหรับโรงเรียน ได้แก่ เครื่องใช้ต่าง ๆ ในปัจจุบันยังคงยึดธรรมเนียมการถวายเครื่องสังเค็ดดังกล่าวอยู่ แต่ได้มีการถวายหนังสือ อันเป็นแหล่งเกิดปัญญาเพิ่มเข้ามา ดังในงานถวายพระเพลิงพระบรมศพสมเด็จพระนางเจ้ารำไพพรรณี พระบรมราชินีในรัชกาลที่ ๗ ได้สร้างตู้สังเค็ดบรรจุพระไตรปิฎกฉบับสยามรัฐซึ่งเป็นพระไตรปิฎกที่จัดพิมพ์ขึ้นในรัชสมัยพระบาทสมเด็จพระปกเกล้าเจ้าอยู่หัว



ตู้สังเค็ดในงานพระเมรุ พระราชพิธี
พระราชทานเพลิงพระศพสมเด็จพระเจ้าภคินีเธอ
เจ้าฟ้าเพชรรัตนราชสุดา สิริโสภาพัณณวดี

◆ ต้นกัลปพฤกษ์

เป็นต้นไม้ที่ทำขึ้นเนื่องในการทักทวนในงานเมรุหลวง ซึ่งมีลูกมะนาวหรือมะกรูดบรรจุเงินตราห้อยอยู่ตามกิ่งต่าง ๆ โดยมีเจ้าพนักงานโปรยลูกมะนาวหรือลูกมะกรูดดังกล่าวให้แก่ราษฎร ตามคติไตรภูมิ ต้นกัลปพฤกษ์นี้เป็นต้นไม้ในอุตรกฐทวีป และในสวรรค์ชั้นดาวดึงส์ เชื่อว่าต้นกัลปพฤกษ์เป็นต้นไม้ที่ให้ผลตามความปรารถนาของผู้ขอ และเงินนั้นมีค่าเปรียบได้ดั่งสิ่งสารพัดนึก ผู้ได้รับจะเนรมิตสิ่งที่ยังประสงค์ได้ดั่งใจ ประดุจดั่งนึกขอเอาได้จากต้นกัลปพฤกษ์ ในพระราชพิธีถวายพระเพลิงพระบรมศพ หรือพระราชทานเพลิงพระศพเจ้านายจึงมีธรรมเนียมการตั้งต้นกัลปพฤกษ์เพื่อให้งานพระเมรุมีความครบถ้วนตามคติไตรภูมิ อีกทั้งเพื่อให้ทานแก่ราษฎร เป็นการทำบุญอุทิศแก่เจ้านายพระองค์ที่ล่วงลับ ถือเป็นทานมัยบริจาค ซึ่งเป็นหนึ่งในบุญกิริยาวัตถุ ๑๐ ที่บุคคลพึงปฏิบัติ

การทำต้นกัลปพฤกษ์ในงานพระราชพิธีพระบรมศพ และพระศพ ปรากฏในเอกสารประวัติศาสตร์มาตั้งแต่ครั้งกรุงศรีอยุธยาจนมาถึงรัชสมัยพระบาทสมเด็จพระจุลจอมเกล้าเจ้าอยู่หัว ก่อนจะมีการยกเลิกการตั้งต้นกัลปพฤกษ์ในงานถวายพระเพลิงพระบรมศพพระบาทสมเด็จพระจุลจอมเกล้าเจ้าอยู่หัว พร้อมกับธรรมเนียมโบราณอื่น ๆ เช่น การฉลองต่าง ๆ ได้แก่ ดอกไม้เพลิง การมหรสพ และการตั้งโรงครัวเลี้ยง

คำศัพท์ภาษาไทย-อังกฤษ และการอ่านออกเสียง
คำศัพท์ที่เกี่ยวข้องกับงานพระราชพิธีพระบรมศพ
พระบาทสมเด็จพระปรมินทรมหาภูมิพลอดุลยเดช บรมนาถบพิตร



คำศัพท์ภาษาไทย	คำอ่าน	คำศัพท์ภาษาอังกฤษ
การเก็บรักษาพระบรมอัฐิ / พระอัฐิ	กาน-เก็บ-รัก-สา-พระ-บอ-รม-มะ- อัฐ-ถิ / พระ-อัฐ-ถิ	Storing/ Enshrining the Royal Relics
การบรรจุพระบรมราชสรีรางคาร / พระราชสรีรางคาร / พระสรีรางคาร	กาน-บัน-จ-พระ-บอ-รม-มะ-รัต- ชะ-สะ-รี-ราง-คาน/พระ-รัต-ชะ- สะ-รี-ราง-คาน/พระ-สะ-รี-ราง-คาน	Containing the Royal Ashes
การประโคมย่ำยาม	กาน-ประ-โคม-ย่ำ-ยาม	Sounding the Hour
การลอยพระบรมราชสรีรางคาร / พระราชสรีรางคาร / พระสรีรางคาร	กาน-ลอย-พระ-บอ-รม-มะ-รัต- ชะ-สะ-รี-ราง-คาน/พระ-รัต-ชะ- สะ-รี-ราง-คาน/พระ-สะ-รี-ราง-คาน	Floating the Royal Ashes
เก็บพระบรมอัฐิ / พระอัฐิ	เก็บ-พระ-บอ-รม-มะ-อัฐ-ถิ/ พระ-อัฐ-ถิ	Collecting the Royal Relics
เกย	เกย	Koei (Transfer Platform)
เกยลา	เกย-ลา	Koei La (Transfer Platform)
เกรินบันไดนาค	เกริน-บัน-ได-นาค	Kroen Bandai Nak (Naga Conveyor)
คด	คด	Khot (Terraces)
เครื่องพระสุก้า	เครื่อง-พระ-สุ-ก้า	Khrueng Phra Sukam (Shrouding Items)


 คำศัพท์ที่เกี่ยวข้องกับงานพระราชพิธีพระบรมศพ
 พระบาทสมเด็จพระปรมินทรมหาภูมิพลอดุลยเดช บรมนาถบพิตร


คำศัพท์ภาษาไทย	คำอ่าน	คำศัพท์ภาษาอังกฤษ
เครื่องสังเค็ด	เครื่อง-สัง-เค็ด	Khrueang Sang Khet (Merit-Making Items)
ฉัตร	ฉัด	Chat (Tiered Umbrella)
ฉาบเพลิง	ฉาบ-บั้ง-เพลิง	Chak Bang Phloeng (Fireguard)
ชالا	ชา-ลา	Chala (Platform Walkway)
ช่าง	ช่าง	Sang (Monks' Pavilion)
ต้นกัลปพฤกษ์	ต้น-กัน-ละ-ปะ-พริก	Ton Kanlapaphruek (Kanlapaphruek Wishing Tree)
ถวายพระเพลิงพระบรมศพ	ถะ-หว่าย-พระ-เพลิง-พระ-บรม-พะ	Cremating the Bodily Fluids
ถวายอดิเรก	ถะ-หว่าย-อะ-ติ-เหรอก	Monks' Blessing for the King
ทับเกษตร	ทับ-กะ-เสด	Thap Kaset (Government Officials' Pavilion)
ทิม	ทิม	Thim (Multi-Purpose Pavilion)
ทำนองสรภัญญะ	ท่า-นอง-สอ-ระ-พิน-ยะ / ท่า-นอง-สะ-ระ-พิน-ยะ	Soraphanya Tonal Recitation
ธรรมาสน์	ท่า-มาด	Thammat (Pulpit)


 คำศัพท์ที่เกี่ยวข้องกับงานพระราชพิธีพระบรมศพ
 พระบาทสมเด็จพระปรมินทรมหาภูมิพลอดุลยเดช บรมนาถบพิตร


คำศัพท์ภาษาไทย	คำอ่าน	คำศัพท์ภาษาอังกฤษ
นพปฎลมหาเศวตฉัตร	นบ-พะ-ปะ-ดณ-มะ-หา-สะ-เหวด-ตะ-ฉัตร	Nopphapadon Maha Sawetta Chat (Nine-Tiered Umbrella of State)
นาลิวัน	นา-ลิ-วัน	Naliwan (Brahmin Mourners)
เบญจปฎลเศวตฉัตร	เบน-จะ-ปะ-ดณ-สะ-เหวด-ตะ-ฉัตร	Benchapadon Sawetta Chat (Five-Tiered Umbrella of State)
ปัญญาสมวาร	ป็น-ยา-สะ-มะ-วาน	Panya Samawan (Merit-Making Ceremony to Mark the 50 th Day of Passing)
ปิ่นเกล้าสมวาร	ป็น-นา-สะ-มะ-วาน	Panna Samawan (Merit-Making Ceremony to Mark the 50 th Day of Passing)
ปิ่นรสสมวาร	ป็น-นะ-ระ-สะ-มะ-วาน	Pannara Samawan (Merit-Making Ceremony to Mark the 15 th Day of Passing)
เปิดเพลิง	เปิด-เพลิง	Poed Phloeng (Cremation Proper)
พระโกศ	พระ-โกศ	Phra Kot (Royal Funerary Urn)
พระโกศจันทน์	พระ-โกศ-จัน	Phra Kot Chan (Sandalwood Funerary Urn)
พระจิตกาธาน	พระ-จิต-ตะ-กา-ทาน	Phra Chittakathan (Catafalque)



คำศัพท์ที่เกี่ยวข้องกับงานพระราชพิธีพระบรมศพ
พระบาทสมเด็จพระปรมินทรมหาภูมิพลอดุลยเดช บรมนาถบพิตร



คำศัพท์ภาษาไทย	คำอ่าน	คำศัพท์ภาษาอังกฤษ
พระชฎาห้ายอด	พระ-ชชะ-ดา-ห้า-ยอด	Phra Chada Ha Yot (Five-Point Headdress)
พระที่นั่งดุสิตมหาปราสาท	พระ-ที่-นั่ง-ดู-สิต-มะ-หา- ปรา-สาท	Dusit Maha Prasad Hall*
พระที่นั่งทรงธรรม	พระ-ที่-นั่ง-ซง-ท่า	Phra Thinang Song Tham (Dharma Royal Pavilion)
พระที่นั่งพิมานรัตยา	พระ-ที่-นั่ง-พิ-มาน-รัต-ตะ-ยา	Biman Rataya Hall
พระที่นั่งมหิศรปราสาท	พระ-ที่-นั่ง-มะ-หิด-สอน-ปรา-สาท	Mahisorn Prasad Hall
พระที่นั่งราชเนตรยาน	พระ-ที่-นั่ง-รา-เชน-ทะ-ระ-ยาน	Rajendrayan Busabok Throne
พระบรมฉายาลักษณ์	พระ-บอ-รม-มะ-ฉา-ยา-ลัก	Royal Portrait
พระบรมฉายาสถิตลักษณ์	พระ-บอ-รม-มะ-ฉา-ยา-สา-ทิด- สะ-ลัก	Royal Portrait
พระบรมราชสรีรางคาร	พระ-บอ-รม-มะ-ราด-ชะ-สะ-รี- ราง-คาน	Royal Ashes
พระบรมรูป	พระ-บอ-รม-มะ-รูป	Royal Portrait
พระบรมรูปเขียน	พระ-บอ-รม-มะ-รูป-เขียน	Royal Portrait
พระบรมสาทิสลักษณ์	พระ-บอ-รม-มะ-สา-ทิด-สะ-ลัก	Royal Portrait

* ชื่อภาษาอังกฤษของพระที่นั่งภายในพระบรมมหาราชวังและสิ่งก่อสร้างต่างๆ ภายในมณฑลพิธีท้องสนามหลวงสะกดตามที่พระบาทสมเด็จพระมงกุฎเกล้าเจ้าอยู่หัว ทรงเทียบอักษรไทยกับอักษรโรมัน

คำศัพท์ภาษาไทย	คำอ่าน	คำศัพท์ภาษาอังกฤษ
พระบาทสมเด็จพระปรมินทรมหาภูมิพลอดุลยเดชมหิตลธิเบศรราชาธิบัตินี้จักรีนฤเบดินทร สยามินทราธิราชบรมนาถบพิตร	พระ-บาด-สม-เด็ด-พระ-ปอ-ระ-มิน- มะ-หา-พู-มิ-พน-อะ-ดุน-ยะ-เดด มะ-หิ-ตะ-ลา-ที-เบต-รา-มา-ที-บอ- ดิด จัก-กรี่-นะ-รี-บอ-ดิน สะ-หยา-มิน-ทรา-ที-ราด บอ-รม- มะ-นาด-บอ-พิด	His Majesty King Bhumibol Adulyadej Borommanathbobotra
	พระ-บาด-สม-เด็ด-พระ-ปะ-ระ-มิน- มะ-หา-พู-มิ-พน-อะ-ดุน-ยะ-เดด มะ-หิ-ตะ-ลา-ที-เบต-รา-มา-ที-บอ- ดิด จัก-กรี่-นะ-รี-บอ-ดิน สะ-หยา-มิน-ทรา-ที-ราด บอ-รม-มะ-นาด-บอ-พิด	
	พระ-บาด-สม-เด็ด-พระ-ปะ-ระ- มิน-ทระ-มะ-หา-พู-มิ-พน- อะ-ดุน-ยะ-เดด มะ-หิ-ตะ-ลา-ที-เบต-รา-มา-ที-บอ- ดิด จัก-กรี่-นะ-รี-บอ-ดิน สะ-หยา-มิน-ทรา-ที-ราด บอ-รม- มะ-นาด-บอ-พิด	
พระเบญจา	พระ-เบน-จา	Phra Bencha (Five-Tiered Dais)
พระพิธีธรรม	พระ-พี-ที-ท่า	Phra Phithi Tham (Four Monks Chanting Sermons at the Royal Funeral Ceremony)
พระภูษาโยง	พระ-พู-สา-โยง	Phra Phusa Yong (Ceremonial Cloth Sash)
พระมหาพิชัยราชรถ	พระ-มะ-หา-พี-ไช-ราด-ชะ-รด	Phra Maha Pichai Ratcharot (Royal Chariot of Great Victory)
พระเมรุทอง	พระ-เมน-ทอง	Phra Mane Thong (Golden Inner Crematorium)



คำศัพท์ที่เกี่ยวข้องกับงานพระราชพิธีพระบรมศพ
พระบาทสมเด็จพระปรมินทรมหาภูมิพลอดุลยเดช บรมนาถบพิตร

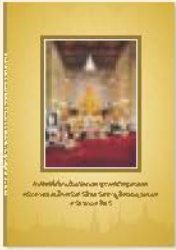


คำศัพท์ภาษาไทย	คำอ่าน	คำศัพท์ภาษาอังกฤษ
พระเมรุมาศ	พระ-เม-รุ-มาศ	Phra Meru Mas (Royal Crematorium)
พระยานมาศสามคาน	พระ-ยาน-นษ-มาศ-สาม-คาน	Phra Yannamas Sam Khan (The Triple Beam Royal Palanquin)
พระยานมาศสามลำคาน	พระ-ยาน-นษ-มาศ-สาม-ลำ-คาน	Phra Yannamas Sam Lam Khan (The Triple Beam Royal Palanquin)
พระลอง	พระ-ลอง	Phra Long (Inner Royal Urn)
พระราชสรีรางคาร	พระ-ราด-ชชะ-สะ-รี-ราง-คาน	Royal Ashes
พระสรีรางคาร	พระ-สะ-รี-ราง-คาน	Royal Ashes
พระสุพรรณแผ่นเจ้าหลัก ปริมณฑลฉลองพระพักตร์	พระ-สุ-พัน-แผ่น-เจ้า-หลัก-ปะ-ริ- มน-ทน-ฉะ-หลอง-พระ-พัก	Golden Death Mask
พระเสลี่ยงกลีบบัว	พระ-สะ-เหฺลียง-กลีบ-บัว	Phra Saliang Klip Bua (Lotus Petal Royal Palanquin)
พระเสลี่ยงแว่นฟ้า	พระ-สะ-เหฺลียง-แว่น-ฟ้า	Phra Saliang Waen Fa (Waen Fa Minor Palanquin)
พระอภิธรรมเจ็ดคัมภีร์	พระ-อะ-พิ-ท่า-เจ็ด-คำ-พิ	The Seven Books of Abhidharma
พระอภิรัมขุมสาย	พระ-อะ-พิ-รัม-ขุม-สาย	Phra Aphirum Chumsai (Set of Two Standing Umbrellas)
พลับพลายก	พลับ-พลา-ยก	Phlap Phla Yok (Elevated Royal Pavilion)
ราชรถน้อย	ราด-ชชะ-รด-น้อย	Ratcharot Noi (Minor Royal Chariot)

คำศัพท์ภาษาไทย	คำอ่าน	คำศัพท์ภาษาอังกฤษ
ราชรถปืนใหญ่	ราด-ชะ-รด-ปืน-ไหย่	Ratcharot Puen Yai (Royal Chariot for a king or high-ranking royal who held a military position)
ราชรถรางปืน	ราด-ชะ-รด-ราง-ปืน	Ratcharot Rang Puen (Royal Chariot for a king or high-ranking royal who held a military position)
ราชวัติ	ราด-ชะ-วัด	Ratchawat (Enclosure)
ริ้วขบวนพระบรมราชอิสริยยศ / พระราชอิสริยยศ / พระอิสริยยศ งานพระเมรุ	ริ้ว-ชะ-บวน-พระ-บอ-รม-มะ-ราด-ชะ-อิด-สะ-รี-ยะ-ยด / พระ-ราด-อิด-สะ-รี-ยะ-ยด / พระ-อิด-สะ-รี-ยะ-ยด งาน-พระ-เมรุ	Procession Formations for Royal Funerals
วงปี่พาทย์นางหงส์	วง-ปี่-พาด-นาง-หง	Wong Piphat Nang Hong (A Piphat Ensemble Performed in the Funeral Ceremony)
วัดพระเชตุพนวิมลมังคลาราม	วัด-พระ-เชต-ตุ-พน-วิ-มน-มัง-คะ-ลา-ราม	Wat Phra Chetuphon Wimol Mangkhalaram
เวชยันตราชรถ	เวด-ชะ-ยัน-ราด-ชะ-รด	Wetchayan Ratcharot (Vejayanta Royal Chariot)
แว่นสุรยกานต์	แว่น-สุ-ระ-ยะ-กาน	Waen Surayakan (Magnifying Glass for Lighting the Fire)
ศิลาหน้าเพลิง	ลี-ลา-นำ-เพลิง	Sila Na Phloeng (Flint)
สดับปกรณ์	สะ-ดับ-ปะ-กอน	Sadappakon (Chanting the Seven Books of Abhidharma at the Royal Funeral Ceremony)


 คำศัพท์ที่เกี่ยวข้องกับงานพระราชพิธีพระบรมศพ
 พระบาทสมเด็จพระปรมินทรมหาภูมิพลอดุลยเดช บรมนาถบพิตร


คำศัพท์ภาษาไทย	คำอ่าน	คำศัพท์ภาษาอังกฤษ
สร้าง	สร้าง	Sang (Monks' Pavilion)
สวดศราทธพรต	สวด-สาด-ทะ-พรต	Suat Sattha Phrot (Sattha Phrot Incantation)
สวรรคต	สะ-หฺวัน-คต	Sawankhot (Pass Away)
สวรรคาลัย	สะ-หฺวัน-คาลัย	Sawankhalai (Pass Away)
สัตตवार / สัตตมวาร	สัตต-ตะ-มะ-วาน	Sattamawan (Merit-Making Ceremony to Mark the Seventh Day of Passing)
สัตว์หิมพานต์	สัตต-หิม-มะ-พาน	Himavanta Mythical Animals
สัปตปฎลเศวตฉัตร	สัป-ตะ-ปะ-दन-สะ-เหวด-ตะ-ฉัตร	Saptapadon Sawetta Chat (Seven-Tiered Umbrella of State)
เสด็จสวรรคต	สะ-เด็ด-สะ-หฺวัน-คต	Sadet Sawankhot (Pass Away)
สำซ่าง	สำ-สร้าง	Sam Sang (Monks' Pavilion)
หอเป็ลื่อง	หอ-เป็ลื่อง	Ho Pleuang (Dismantling Hall)
อุตรกुरुทวีป	อุต-ตะ-ระ-กุ-รุ-ทะ-วีป	Uttarakuru Thawip (Mythical Land, Located North of the Mount Meru)



คำศัพท์ที่เกี่ยวข้องกับงานพระราชพิธีพระบรมศพ พระบาทสมเด็จพระปรมินทรมหาภูมิพลอดุลยเดช บรมนาถบพิตร

กรมศิลปากร กระทรวงวัฒนธรรม จัดพิมพ์เผยแพร่ ครั้งที่ ๓ (แก้ไขเพิ่มเติม)

เดือนสิงหาคม ๒๕๖๐ จำนวน ๕,๐๐๐ เล่ม

เลขหมู่หนังสือ ๔๙๕.๙๑๓

ISBN : 978-616-283-332-8

ที่ปรึกษา

นายวีระ โรจน์พจนรัตน์

นายอนันต์ ชูโชติ

นางสาวศุภร รัตนพงษ์

นางสาวเพลินพิศ กำราญ

รัฐมนตรีว่าการกระทรวงวัฒนธรรม

อธิบดีกรมศิลปากร

รองอธิบดีกรมศิลปากร

พนักงานสำนักพระราชวังพิเศษ

คณะบรรณาธิการ

นางสาวอรสรา สายบัว

นายธีระ แก้วประจันทร์

นางสาวอิสริย์ ธีรเดช

นายชรัตน์ สิงห์เดชากุล

นายชญานิน นุ้ยสินธุ์

นางสาวรุ่งนภา สงวนศักดิ์ศรี

นางสาวกมลพรรณ นุญสุทธิ

นายเอนก อาจมิ่งกร

นางสาวศุภลรัตน์ ธาราศักดิ์

นายบัณฑิต สิวชัยชาญ

นางสาวฉัตรภรณ์ จินดาเดช

นายภูวนารถ สังข์เงิน

นายหัตพล พูลสุวรรณ

นางสาวพลอยชมพู ยามะเพ็ญ

ค้นคว้าเรียบเรียง

กลุ่มจารีตประเพณี สำนักวรรณกรรมและประวัติศาสตร์ กรมศิลปากร

โทร. ๐ ๒๕๔๖ ๘๐๔๐-๔๕ ต่อ ๓๐๐๓

ออกแบบและจัดพิมพ์

บริษัท สุวรรณภูมิ เออีที จำกัด



กระทรวงวัฒนธรรม www.m-culture.go.th
กรมศิลปากร www.finearts.go.th

