



พระพุทธรูปศิลาขาว สมัยทวารวดี

ฉนิต อยู่โพธิ์
เรียบเรียง

กรมศิลปากร

จัดพิมพ์เป็นอนุสรณ์ในงานโอกาส

๑๐๐๐ ปี จอมพล ถนอม กิตติขจร

นายกรัฐมนตรี

ทำพิธีเปิดป้ายพระนามพระพุทธรูปศิลาขาว

และ

งานศิลาฤกษ์พิธีถือน้ำพระพิพัฒน์เกล้าแห่งชาติ พระปฐมเจดีย์

จังหวัดนครปฐม

เมื่อวันที ๑๓ กรกฎาคม พ.ศ. ๒๕๑๐

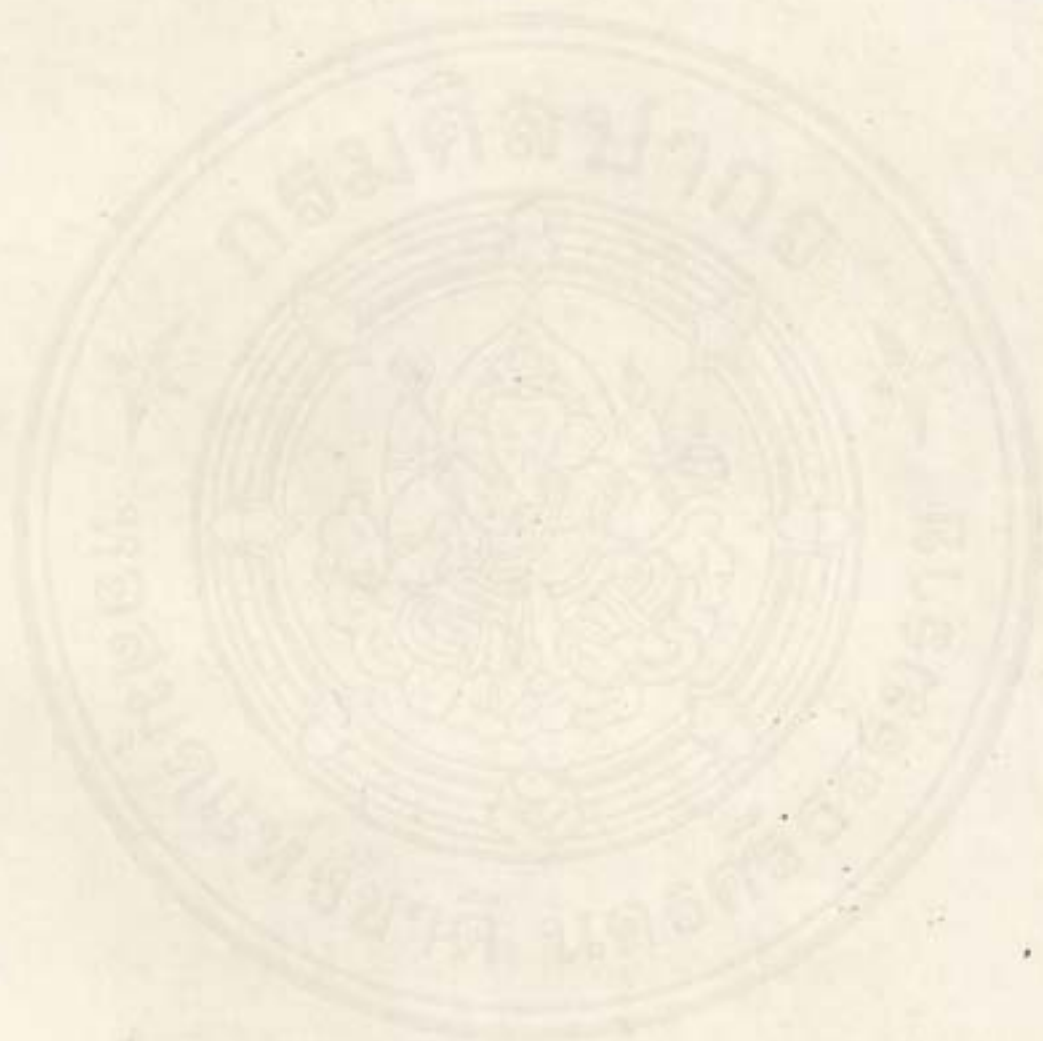
เลขห้อง..... นพวิไลนาช/ก

292.31218

เลขหมู่..... ~~745.4~~ ฐ 262 น

เลขทะเบียน..... 0189 082175

R01198



สงวนลิขสิทธิ์

ห้ามทำซ้ำ ดัดแปลง หรือเผยแพร่ต่อสาธารณชนซึ่งส่วนหนึ่งส่วนใด
หรือทั้งหมดของหนังสือเล่มนี้ ไม่ว่าจะอยู่ในรูปแบบของการ
คัดลอก เลียนแบบ ทำสำเนา ฯลฯ หรือนำไปเผยแพร่ในรูปแบบใดๆ
นอกจากจะได้รับอนุญาตเป็นลายลักษณ์อักษรจากกรมศิลปากร

All rights reserved

No part of this book may be reproduced in any
form or by any mean without prior written permission
from the Fine Arts Department.

“ทำซ้ำ” คือ การคัดลอก เลียนแบบ ทำสำเนา ทำแม่พิมพ์ บันทึกเสียง บันทึกภาพ ฯลฯ
จากต้นฉบับ หรือสำเนา หรือจากการโฆษณาในส่วนอันเป็นสาระสำคัญ ไม่ว่าจะทั้งหมดหรือบางส่วน

หรือ “ดัดแปลง” คือ การทำซ้ำโดยเปลี่ยนรูปใหม่ ปรับปรุงแก้ไข เพิ่มเติมงาน ฯลฯ ในส่วนที่เป็น
สาระสำคัญ ไม่ว่าจะทั้งหมดหรือบางส่วน

หรือ “เผยแพร่ต่อสาธารณชน” เช่น การแสดง การบรรยาย การจำหน่าย การทำให้ปรากฏ
ด้วยเสียง ด้วยภาพ ฯลฯ หรือโดยวิธีอื่นใด ซึ่งงานที่ได้จัดทำขึ้น



พระพุทธรูปศิลาขาว สมัยทวารวดี

ธนิต อยู่โพธิ์
เรียบเรียง

กรมศิลปากร

จัดพิมพ์เป็นพุทธบูชาในโอกาส

ฯพณฯ จอมพล ถนอม กิตติขจร

นายกรัฐมนตรี

ทำพิธีเปิดป้ายพระนามพระพุทธรูปศิลาขาว

และ

วางศิลาฤกษ์พิพิธภัณฑสถานแห่งชาติ พระปฐมเจดีย์

จังหวัดนครปฐม

เมื่อวันที่ ๑๓ พฤศจิกายน พ.ศ. ๒๕๑๐

พระพุทธรูปศิลาขาว สมัยทวารวดี

ของ

ธนิศ อยู่โพธิ์

พิมพ์ครั้งแรก ในนิตยสารศิลปากร ปีที่ ๘ เล่มที่ ๒ กรกฎาคม ๒๕๐๗

พิมพ์ครั้งที่สอง ในงานฉลองชนมายุ พระธรรมสิริชัย เจ้าอาวาสวัด
พระปฐมเจดีย์ วันที่ ๒๒ มีนาคม ๒๕๐๘

พิมพ์ครั้งที่สาม (แก้ไขใหม่) ในหนังสือคำนำและบทความบางเรื่อง
ของ ธนิศ อยู่โพธิ์ เนื่องในศุภวารดิถีครบ ๖๐ ปี
วันที่ ๒๐ ตุลาคม ๒๕๑๐

พิมพ์ครั้งที่สี่ กรมศิลปากรจัดพิมพ์เป็นพุทธบูชา ในโอกาส ฯ พล ฯ
จอมพล ถนอม กิตติขจร นายกรัฐมนตรี ทำพิธีเปิดป้าย
พระนาม พระพุทธรูปศิลาขาว และวางศิลาฤกษ์ พิพิธ
ภัณฑสถานแห่งชาติ พระปฐมเจดีย์ จังหวัดนครปฐม
วันจันทร์ที่ ๑๓ พฤศจิกายน ๒๕๑๐

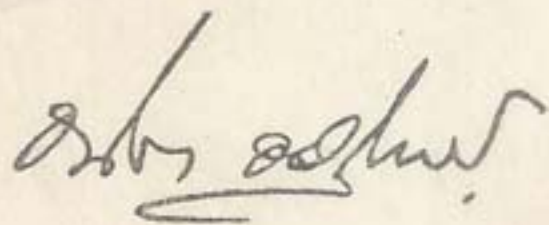
คำนำ

จากการสำรวจจุดค้นทางโบราณคดี เราได้พบว่า ที่วัดทุ่ง
พระเมรุ (ร้าง) ในบริเวณนั้นอุทยาน จังหวัดนครปฐม เคยมี
พระพุทธรูปศิลาขนาดใหญ่สมัยทวารวดีอยู่ ๔ องค์ และได้ค้น
พบที่นครปฐม ๑ องค์ คือ ที่นำมาประดิษฐานเป็นพระประธาน
ในพระอุโบสถวัดพระปฐมเจดีย์ ก็ได้พบชิ้นส่วน เป็นต้นว่า บัว
รองพระบาท ซ้อพระบาท พระชานู พระหัตถ์ พระอังสา พระ
พาหา และพระหัตถ์ บางส่วน เช่นที่เคยนำมาเก็บไว้ ณ พระ
ระเบียงคดด้านนอกแต่ก่อน แต่ได้ค้นพบพระองค์และพระเศียร
๒ เศียร กับชิ้นส่วนพระองค์กายนหลายชิ้นที่วัดพระยาแกง (ร้าง)
ในจังหวัดพระนครศรีอยุธยา และพบที่วัดขุนพรหม ในตำบล
สำเภาล่ม อีก ๑ องค์ โดยเฉพาะพระเศียร ๒ เศียรในวัด
พระยาแกง ได้มีผู้ทาบแตกแยกออกจากกันเป็นเศียรละ ๒ เศียร
และนำไปขายไว้ที่ร้านค้าของเก่า ในเวียงนครเขษม เมื่อกรม
ศิลปากรได้ทราบเรื่องก็ติดตามนำเอาพระเศียรทั้งสองนั้นกลับคืน

มา และให้เจ้าหน้าที่หน่วยศิลปากรที่ ๑ ไปรวบรวมเอาชิ้น
ส่วนต่าง ๆ บรรดาที่มีในวัดพระยากงมาเก็บรักษาไว้ และประกอบ
พระเศียรทั้งสองนั้นนำไปตั้งไว้ในพิพิธภัณฑสถานแห่งชาติ เจ้า
สามพระยา จังหวัดพระนครศรีอยุธยา ดังมีเรื่องราวกล่าวไว้ในเล่ม
นี้แล้ว ต่อมาเมื่อได้ร่วมกับจังหวัดพระนครศรีอยุธยาเคลื่อนย้าย
เอาพระพุทธรูปองค์ที่ตั้งอยู่หน้าพระอุโบสถวัดขุนพรหม (ซึ่งแต่
เดิมาก็อยู่ในวัดพระยากง) ไปประดิษฐานภายในพิพิธภัณฑสถาน
แห่งชาติ เจ้าสามพระยา จึงปรากฏขึ้นว่า ชิ้นส่วนต่าง ๆ ของพระ
พุทธรูปองค์นั้นมีไม่ครบ ที่เห็นกันเต็มองค์นั้น เพราะผู้ปฏิสังขรณ์
เอาวัสดุใหม่เข้าใส่แทนและโบกปูนทับไว้ กรมศิลปากรจึงได้
ติดต่อกับท่านเจ้าอาวาสวัดพระปฐมเจดีย์และผู้ว่าราชการจังหวัด
นครปฐม ขอรับชิ้นส่วนต่าง ๆ ของพระพุทธรูปศิลาขาวจากพระ
ระเบียงคตพระปฐมเจดีย์มาใช้ประกอบบ้าง ใช้ชิ้นส่วนที่นำมา
จากวัดพระยากงเข้าประกอบบ้าง โดยพิจารณาจากส่วนสัດต่าง ๆ
ว่าชิ้นไหนเป็นขององค์ไหน ติดตั้งไว้ในพิพิธภัณฑสถานฯ เจ้า
สามพระยา ๑ องค์ นำมาประกอบประดิษฐานไว้ในพิพิธภัณฑ-
สถานแห่งชาติ พระนคร ๑ องค์ ยังคงเหลือพอที่จะประกอบได้อีก

๑ องค์ ครั้นท่านเจ้าคุณพระธรรมสิริชัย เจ้าอาวาสวัดพระ
ปฐมเจดีย์ ได้ทราบเรื่องนี้ จึงปรารภกับผู้เขียนว่า ไหน ๆ ก็ได้
นำชิ้นส่วนหลายชิ้นไปจากพระปฐมเจดีย์ องค์ที่เหลือนี้ขอคืนกลับ
มาประกอบตั้งไว้ที่พระปฐมเจดีย์เถิด เมื่อได้ปรึกษาดกกลงร่วม
กันแล้ว จึงนำชิ้นส่วนขององค์ที่เหลือนั้นมาประกอบและประดิษ-
ฐานไว้ ณ ลานชั้นลดด้านใต้ขององค์พระปฐมเจดีย์ พร้อมกับสร้าง
บันได ซึ่งแต่ก่อนไม่มี ขึ้นไว้ทางด้านใต้ด้วย และเพื่อให้พุทธ-
ศาสนิกชนที่มาทำสักการบูชาได้ระลึกถึงไปชั่วกาลนาน จึงได้
ขนานนามถวายแด่พระพุทธรูปศิลาขาว ศิลปสมัยทวารวดี องค์นี้
และจารึกลงบนแผ่นหินอ่อน ติดตั้งไว้ใต้บัวรองพระบาทว่า
“พระพุทธรุทธนรเชษฐี เสวตอัสสมมัยมุนี ศรีทวารวดีบุษนียบพิตร”

ขอความสำเร็จจงมีแก่ผู้เคารพสักการะ



กรมศิลปากร

๓ พฤศจิกายน ๒๕๑๐

[ก]



รูปที่ ๑๐

พระพุทธรูปศิลาขาว สมัยทวารวดี (ประกอบใหม่)

ประดิษฐานในพิพิธภัณฑสถานแห่งชาติ พระนคร



รูปที่ ๑๑

พระพุทธนรเชษฐ์ เศวตอัครมณีนี ศรีทวารวดีปุชฌิยบพิตร
ขณะช่างประกอบองค์และประดิษฐาน ณ ด้านทิศใต้ องค์พระปฐมเจดีย์

เมื่อต้นเดือนพฤศจิกายน ๒๕๑๐

พระพุทธรูปคิลาวา สมัยทวารวดี



ถ้าท่านไปนมัสการพระปฐมเจดีย์ จังหวัดนครปฐม และ
ได้มีโอกาสเข้าไปในพระอุโบสถของวัดพระปฐมเจดีย์ ซึ่งตั้งอยู่
บนลานชั้นลดฐานทักษิณด้าน ตะวันออกขององค์พระปฐมเจดีย์
ท่านจะได้เห็นหรือได้นมัสการพระประธานในพระอุโบสถ ซึ่ง
พระประธานองค์นี้มีท่าแปลกกว่าพระประธานในโบสถ์อื่น ๆ ทั่ว
ไป กล่าวคือ พระประธานในโบสถ์อื่น ๆ โดยมากเป็นพระนั่ง
ซ้อน พระซงฆ์หรือขัดสมาธิอย่างที่เราเรียกว่า ปางมารวิชัย หรือ
ปางสมาธิ แต่พระประธานในพระอุโบสถวัดพระปฐมเจดีย์นั้น
เป็นพระพุทธรูปนั่งห้อยพระบาททั้งสองลงบนฐาน ทำเป็นกลีบบัว
บานรองรับ ซึ่งเขามีศัพท์เฉพาะเรียกว่า ภัทรอาสน์ หรือ
ภัทรอาสนะ อย่างเรานั่งเก้าอี้กันทุกวันนี้ พระหัตถ์ซ้ายของพระ
พุทธรูปวางหงายอยู่เหนือพระเพลาซ้าย ส่วนพระหัตถ์ขวาอยู่

ในระดับอุระ หันฝ่าพระหัตถ์ออก ปลายพระอังคฺฐกับพระดรรชนี
(คือปลายนิ้วหัวแม่มือกับนิ้วชี้) งอโค้งจกดกัน ส่วนอีก ๓ นิ้ว
พระหัตถ์กางออก เป็นพระพุทธรูปที่ทำด้วยศิลาขาวขนาดใหญ่
พระพุทธรูปในท่าแบบนี้เรียกกันว่า ปางประทานปฐมเทศนา
(รูปที่ ๑) นักปราชญ์ทางโบราณคดียกย่องว่า พระพุทธรูป
องค์นี้มีความสำคัญในทางประวัติศาสตร์และโบราณคดีมาก เพราะ
เป็น พระพุทธรูปสมัยทวารวดี มีอายุกว่าพันปีมาแล้ว พระ
พุทธรูปองค์นี้มีได้ประดิษฐานอยู่ที่นี้มาแต่เดิม แต่ก่อนนำมา
ประดิษฐานเป็นพระประธานในพระอุโบสถ วัดพระปฐมเจดีย์
พระพุทธรูปองค์นี้ เดิมอยู่ที่ไหน ?

ท่านผู้ทราบเรื่องดีได้กล่าวประวัติไว้เป็น ๒ นัย คือ นัยหนึ่ง
สมเด็จ ฯ กรมพระยาดำรงราชานุภาพ ตรัสเล่าไว้ในเรื่อง
“ เล่าเรื่องไปชวาทครั้งที่ ๓ ”* ว่า “ เมื่อดูพระพุทธรูปที่เมณฑุต
(รูปที่ ๒) คิดเห็นข้อสำคัญในเรื่องโบราณคดีขึ้นข้อหนึ่ง น่าจะ
จดลงไว้ตรงนี้ด้วย คือพระพุทธรูปนั่งห้อยพระบาททำด้วยศิลา

* ประชุมพงศาวดาร ภาคที่ ๖๗ ฉบับพิมพ์ พ.ศ. ๒๔๘๐ หน้า
๕๘ — ๕๙



รูปที่ ๑

พระพุทธรูปศิลาขาว ปางประทานปฐมเทศนา สมัยทวารวดี

ประดิษฐานเป็นพระประธานในพระอุโบสถวัดพระปฐมเจดีย์

จังหวัดนครปฐม



รูปที่ ๒

พระพุทธรูปศิลาขาว ปางประทานปฐุมเทศนา
ที่จันดีเมนดุต ในชวากลาง สาธารณรัฐอินโดเนเซีย

ขนาดนี้ไม่ปรากฏว่ามีในเมืองพม่า มอญ เขมร เลย ในชวาก็มีแต่
องค์เดียว แต่ไปมีในประเทศสยามถึง ๔ องค์ ตรวจได้หลักฐานว่า
เดิมมีพระเจดีย์โบราณองค์หนึ่ง อยู่ในตำบลพระปฐมเจดีย์ อยู่ใน
บริเวณสวนนั้นทออุทยานของสมเด็จพระมงกุฎเกล้า ฯ ชาวบ้าน
เรียกกันมาแต่ก่อนว่า “พระเมรุ” องค์พระเจดีย์เดิมรูปร่างจะเป็น
อย่างไรไม่รู้ได้ ด้วยหักพังเสียหายหมดแล้ว รู้ได้แต่ว่ามีพระพุทธรูป
ศิลาเช่นว่าตั้งไว้ที่ मुखพระเจดีย์นั้นด้านละองค์ องค์ ๑ เมื่อสมัย
กรุงศรีอยุธยาย้ายเอาไปไว้ที่วัดมหาธาตุ ในพระนคร (ศรีอยุธยา)
ครั้นถึงสมัยรัตนโกสินทร์ รัชกาลที่ ๓ พระยาไชยวิชิต (เผือก)
เชิญมาไว้ที่วัดหน้าพระเมรุจนบัดนี้ * เมื่อข้าพเจ้าเป็นเสนาบดี
กระทรวงมหาดไทย ชุตพบศิลาทับหลังเรือนแก้วที่ “พระเมรุ”
จึงรู้ว่าพระพุทธรูปองค์วัดหน้าพระเมรุนั้นเดิมอยู่ที่พระปฐมเจดีย์
อีกองค์หนึ่ง เจ้าพระยาทิพากรวงศ์ชุตพบที่พระเมรุเหมือนกัน
พระบาทสมเด็จพระจอมเกล้าเจ้าอยู่หัว โปรดให้ตั้งเป็นพระ
ประธานอยู่ในพระอุโบสถพระปฐมเจดีย์จนบัดนี้ อีก ๒ องค์ก็ชุต
พบที่ “พระเมรุ” ในสมัยเมื่อข้าพเจ้าจัดตั้งพิพิธภัณฑสถานที่
พระปฐมเจดีย์ แต่เหลืออยู่เป็นชั้น ๆ ไม่สมบูรณ์ ยังรักษาไว้

* เฉพาะองค์นี้ โปรดคฤวินิจฉัยต่อไป

ที่พิพิธภัณฑสถาน พระปฐมเจดีย์จนบัดนี้ นำสันนิษฐานว่า
พระพุทธรูปทั้ง ๕ องค์ (รวมทั้งองค์ที่เมณฑุตด้วย?) นั้น จะ
สร้างในสมัยเดียวกันเมื่อราว พ.ศ. ๑๔๐๐ ตามแบบครึ่งราชวงศ์
คุปตะครองมัชฌิมประเทศ”

อีกนัยหนึ่ง เป็นประวัติสังเขป ซึ่งพระธรรมวโรดม (โชติ)
อดีตเจ้าอาวาสวัดพระปฐมเจดีย์ บันทึกขึ้นถวายพระบาทสมเด็จพระ
พระเจ้าอยู่หัวในคราวเสด็จพระราชดำเนินถวายผ้าพระกฐิน ณ
วัดพระปฐมเจดีย์ เมื่อวันที่ ๒๖ ตุลาคม ๒๔๙๗ มีข้อความว่า
“ท่านพระปลัดทอง พระอธิการวัดกลางบางแก้ว (วัดคงคา)
ได้มาเห็นวัดพระปฐมเจดีย์ ซึ่งเวลานั้นว่างเจ้าอาวาส กุฎีเสนา-
สนะชำรุดมาก ท่านจึงพร้อมกันกับ ‘สามเณรบุญ’ (ภายหลัง
ได้รับพระราชทานสมณศักดิ์เป็นพระพุทธรวิถีนายก ตำแหน่งพระ
ราชาคณะสามัญ เจ้าอาวาสวัดกลางบางแก้ว) ผู้เป็นศิษย์ ได้
มาช่วยบอกบุญขอแรงชาวบ้านตำบลพระปฐม ไปขนอิฐที่วัดทุ่ง
พระเมรุ (ครั้นมาในรัชกาลที่ ๖ พระราชทานนาม วัดทุ่ง
พระเมรุ ใหม่ว่า สวนนันทอุทยาน) เพื่อมาใช้ในการบูรณะ
ปฏิสังขรณ์ในบริเวณพระปฐมเจดีย์ ได้เห็นจอมปลวกขนาดใหญ่
ตั้งอยู่ในบริเวณโบราณสถานทีนั้น และได้เห็นพระเกตุมาลาโผล่

ที่ยอดจอมปลวก จึงช่วยกันทำลายจอมปลวกนั้นออกแล้ว ปรากฏ
เป็นพระพุทธรูปศิลาขนาดใหญ่ มีรอยต่อเป็นท่อน ๆ จึงถอด
ตามรอยต่อนั้นออก แล้วนำมาประดิษฐานไว้ในพระอุโบสถ
วัดพระปฐมเจดีย์นี้ เมื่อ พ.ศ. ๒๔๐๔ (ปลายรัชกาลที่ ๔)
ก่อนพระบาทสมเด็จพระจุลจอมเกล้าเจ้าอยู่หัวครองราชสมบัติ ๗ ปี
นับถึงปัจจุบันนี้ได้ ๙๓ ปี” *

จากหลักฐานทั้งสองนัยที่นำมากล่าวไว้ข้างต้นนี้ เป็นอัน
ได้ความตรงกันเรื่องหนึ่ง คือ พระพุทธรูปศิลา ปางประทานปฐม-
เทศนา ซึ่งประดิษฐานเป็นพระประธานอยู่ในพระอุโบสถวัดพระ
ปฐมเจดีย์บัดนี้ เดิมอยู่ที่โบราณสถานในวัดพระเมรุ บริเวณ
สวนนันทอุทยาน ได้ขุดพบเมื่อรัชกาลที่ ๔ และนำมาจัดตั้งเป็น
พระประธานในพระอุโบสถวัดพระปฐมเจดีย์

ต่อมาเมื่อปลาย พ.ศ. ๒๔๘๑ และต้น พ.ศ. ๒๔๘๒
กรมศิลปากรได้ร่วมกับสำนักฝรั่งเศสแห่งปลายบูรพทิศ (L'Ecole
Française d'Extrême-Orient) ดำเนินการขุดแต่งโบราณ
สถานี่วัดพระเมรุ จังหวัดนครปฐม ในความควบคุมของ

* จาก—เรื่องพระปฐมเจดีย์ กรมศิลปากรตรวจสอบชำระใหม่ ฉบับ
พิมพ์ พ.ศ. ๒๕๐๖ หน้า ๑๕๖

เมอซีเออร์ บีแอร์ ดูปองต์ (M. Pierre Dupont) นักโบราณคดี
ชาวฝรั่งเศส และหลวงบริบาลบุรีภัณฑ์ หัวหน้าฝ่ายไทย เมื่อได้
ขุดแต่งเปิดดินที่ปกคลุมออกหมดแล้ว ปรากฏเป็นโบราณสถาน
รูปสี่เหลี่ยมย่อมุม ก่ออิฐ กว้างยาวด้านละ ๗๐ เมตร มีstuphaใหญ่
อยู่กลาง และมีเจดีย์บริวารล้อมstupha ฐานstuphaใหญ่และฐานเจดีย์
ทำเป็นเหลี่ยมมีทางขึ้นทั้ง ๔ ทิศ ที่ฐานstuphaใหญ่ทำเป็นมุขยื่น
ออกไปและทำสำหรับตั้งพระพุทธรูปขนาดใหญ่ทิศละองค์ รวม
เป็น ๔ องค์ ยังปรากฏซากหินสำหรับรองพระอยู่ทางทิศตะวันออก
แห่งหนึ่ง กับทิศเหนืออีกแห่งหนึ่ง ในระหว่างมุขทั้งสี่ทิศนี้ทำเป็น
คดมีหลงคาบรรจบกันโดยรอบ อิฐที่ก่อเป็นอิฐที่ไม่มีสอเหมือน
กับอิฐสมัยทวารวดีโดยมาก * และในเรื่องนี้ สมเด็จฯ กรมพระยา
ดำรงราชานุภาพ ได้มีลายพระหัตถ์ถึงหลวงบริบาลบุรีภัณฑ์ ลง
วันที่ ๕ พฤษภาคม พ.ศ. ๒๔๘๒ ทรงอธิบายว่า “ ตั้วมหาเจดีย์
เดิมยังเหลือตรงกลางเป็นแกนที่บ มีที่ตั้งพระพุทธรูปอย่างห้อย
พระบาทด้านละองค์ทั้งสี่ด้าน พิศุเคราะห์ดูเป็นทำนองเดียวกับวัด
อานันทวิหารที่เมืองพุกาม (ในประเทศพม่า) คือสร้างพระมหา

* เรื่องการขุดแต่งวัดพระเมรุ จังหวัดนครปฐม ของกองโบราณคดี
กรมศิลปากร ฉบับพิมพ์ พ.ศ. ๒๔๘๒ หน้า ๖



รูปที่ ๓

พระพุทธรูปศิลาขาว

ขณะประดิษฐานอยู่ที่วัดขุนพรหม จังหวัดพระนครศรีอยุธยา



รูปที่ ๔
พระพุทธรูปหินเขียว ในวิหารวัดหน้าพระเมรุ
จังหวัดพระนครศรีอยุธยา

กาสถูปเป็นศูนย์กลาง ชักมุขเป็นวิหารออกไปจากพระสถูปทั้งสี่ด้าน
ที่แกนพระสถูปทำซุ้มตั้งพระพุทธรูปที่เป็นพระประธานของวิหาร
ด้านละองค์ แต่ที่วัดอานันทวิหาร เขาทำเป็นพระยืน ที่วัด
พระเมรุของเราทำเป็นพระนั่งห้อยพระบาท” แต่พระพุทธรูปศิลา
นั่งห้อยพระบาททั้งสององค์ที่ตรัสถึงนั้น เดียวนี้ไปอยู่ที่ไหนบ้าง ?

เราทราบมาข้างต้นแล้วว่า พระพุทธรูปนั่งห้อยพระบาท
องค์หนึ่ง ซึ่งพบที่วัดพระเมรุนั้น ในรัชกาลที่ ๔ ได้ัญเชิญ
มาประดิษฐานเป็นพระประธานในพระอุโบสถวัดพระปฐมเจดีย์
องค์นี้จึงมีหลักฐานเป็นแน่นอนแล้วว่านำมาจากวัดพระเมรุร้าง
ส่วนอีก ๓ องค์ไปอยู่ที่ไหน เป็นปัญหาที่น่าสนใจติดตาม แต่ที่กล่าว
มาข้างต้นว่า “องค์ ๑ เมื่อสมัยกรุงศรีอยุธยา ย้ายเอาไปไว้ที่วัด
มหาธาตุ ในพระนคร (ศรีอยุธยา) ครั้นถึงสมัยกรุงรัตนโกสินทร์
รัชกาลที่ ๓ พระยาไชยวิชิต (เผือก) เชิญมาไว้ที่วัดหน้าพระเมรุ
จนบัดนี้” หรือที่กล่าวว่า “อีกองค์ ๑ คือองค์ที่อยู่ที่วัดหน้า
พระเมรุ กรุงศรีอยุธยา พระพุทธรูปองค์นี้ พระหัตถ์เป็นของทำ
ใหม่ และทำไว้ผิด ที่ถูกเป็นปางเทศนาเหมือนกับองค์ที่นครปฐม
คือพระหัตถ์ขวายกจีบ นิ้วพระหัตถ์เป็นวงกลม (หมายพระ
ธรรมจักร) พระหัตถ์ซ้ายวางหงายอยู่บนพระเพลลา เหตุที่พระ

องค์นี้มาอยู่ที่วัดมหาธาตุ (กรุงเก่า) เป็นของสันนิษฐานได้ง่าย
ไม่ยาก คือในสมัยกรุงศรีอยุธยา นครปฐมยังเป็นเมืองร้างอยู่ ใน
รัชกาลใดรัชกาลหนึ่ง คงโปรดให้เชิญพระองค์นี้มาไว้ที่วัดมหาธาตุ
(กรุงศรีอยุธยา) อาจจะเป็นรัชกาลพระเจ้าจักรพรรดิ ก็ได้
เพราะในรัชกาลนี้ได้มีการสำรวจตรวจท้องที่ตั้งเมืองนครชัยศรีขึ้น
พระพุทธรูปองค์นี้ อยู่ที่วัดมหาธาตุมาจนตลอดกรุงศรีอยุธยาเป็น
ราชธานีของประเทศไทย ครั้นถึงสมัยกรุงรัตนโกสินทร์ รัชกาล
ที่ ๓ วิหารที่ประดิษฐาน ณ วัดมหาธาตุชำรุด พระยาไชยวิชิต
ผู้รักษากรุงศรีอยุธยา นั้น จึงเชิญมาไว้ที่วัดหน้าพระเมรุ ซึ่งท่าน
ได้ทำการซ่อม” * นั้น ควรพิจารณาก่อน

ตรงนี้ ท่านผู้อ่านโปรดกำหนดความในคำที่กล่าวถึง
วัดพระเมรุ กับ วัดหน้าพระเมรุ เพราะอาจทำให้เกิดความ
เข้าใจไขว้เขวกันได้ ถ้าพูดถึง วัดพระเมรุ หมายถึงวัดร้างใน
จังหวัดนครปฐม ส่วน วัดหน้าพระเมรุ อยู่ในจังหวัดพระนคร
ศรีอยุธยา ต่างแห่งต่างสถานที่กัน

* หลวงบริบาลบุรีภัณฑ์ ในเรื่อง วิหารณ์พระพุทธรูปศิลา ในวิหาร
น้อย วัดหน้าพระเมรุ จังหวัดพระนครศรีอยุธยา ในวารสารศิลปากร
ปีที่ ๑ เล่ม ๑ กรกฎาคม ๒๔๕๐

ที่ว่าพระพุทธรูปศิลาองค์ในวิหารน้อยที่วัดหน้าพระเมรุ
จังหวัดพระนครศรีอยุธยา เป็นองค์ ๑ ใน ๔ องค์ที่เคย
ประดิษฐานอยู่ที่มุขในวัดพระเมรุ จังหวัดนครปฐมนั้น เมื่อ
พิจารณาเปรียบเทียบลักษณะและชนิดเนื้อหินของพระพุทธรูปองค์
นี้ กับองค์ที่เป็นพระประธานในพระอุโบสถวัดพระปฐมเจดีย์ และ
องค์ที่วัดขุนพรหม (ซึ่งจะกล่าวถึงต่อไป) ก็ทำให้เกิดสงสัย
เพราะเป็นเนื้อหินคนละชนิด ขนาดขององค์พระก็ต่างกัน คือ
พระพุทธรูปองค์ที่ประดิษฐานเป็นพระประธานอยู่ในพระอุโบสถ
วัดพระปฐมเจดีย์ จังหวัดนครปฐม กับองค์ที่วัดขุนพรหม (รูปที่ ๓)
เป็นพระพุทธรูปขนาดใหญ่ สูงแต่ฐานรองพระบาทถึงปลายพระ
เกศราว ๓.๗๐ เมตร ทำด้วยศิลาสีขาว ส่วนพระพุทธรูปในวิหาร
น้อย วัดหน้าพระเมรุ จังหวัดพระนครศรีอยุธยา สูง ๔.๒๐ เมตร
ทำด้วยหินปูนสีเขียวแก่อย่างที่เรียกว่า bluish limestone (รูปที่
๔) แม้จะเป็นพระพุทธรูปแบบสมัยทวารวดีด้วยกัน และเดิมอาจ
อยู่วัดพระเมรุ จังหวัดนครปฐมด้วยกันก็ได้ แต่เมื่อเนื้อหินต่างกัน
พระพุทธรูปที่วัดหน้าพระเมรุ จังหวัดพระนครศรีอยุธยา จึงอาจ
มิใช่พระพุทธรูปหนึ่งในสี่องค์ชุดเดียวกัน ที่ประดิษฐานอยู่บนมุข
ประจำทิศทั้งสี่ ควรตัดพระพุทธรูปหินปูนสีเขียวแก่ที่วัดหน้าพระ

เมรุ จังหวัดพระนครศรีอยุธยาออกไปได้ ว่ามิใช่พระชุดเดียวกัน
ปัญหาจึงยังคงมีอยู่ว่า อีก ๓ องค์ในชุดเดียวกัน ไปอยู่ไหน ?

ปัญหาข้อนี้ อาจแก้ได้โดยนำเอาข้อความที่หลวงบริบาล-
บุรีภัณฑ์ กล่าวไว้ในหนังสือ “ชุมนุมโบราณคดี” * ว่า
“ในคราวที่กรมศิลปากรชุดแต่งวัดพระเมรุ จังหวัดนครปฐม เมื่อ
ปลายปี พ.ศ. ๒๔๘๑ และต้นปี พ.ศ. ๒๔๘๒ ก็ได้พบฐานที่
ตั้งพระพุทธรูปนั่งห้อยพระบาทที่วัดพระเมรุทั้งสี่ฐาน ในमुखทั้งสี่
ของพระเจดีย์องค์ใหญ่ พระพุทธรูปก็มีอยู่ครบ (องค์) บริบูรณ์
คืออยู่ในพระอุโบสถวัดพระปฐมเจดีย์องค์ ๑ ซึ่งเจ้าพระยาทิพ-
การวงศ์เชิญมาไว้เมื่อรัชกาลที่ ๔ (และ) อยู่ที่ระเบียงพระปฐม
เจดีย์ ๒ องค์ (แต่ชำรุด เหลือแต่พระองค์ พระเพลา และ
พระบาทกับฐานบัวรองพระบาท พระเศียรไม่มี) เชิญมาไว้เมื่อ
ในรัชกาลที่ ๕ คราวจัดพิพิธภัณฑที่พระปฐมเจดีย์”

ปัญหาคงยังมีอยู่ต่อไปแต่เพียงที่ว่า พระเศียรไม่มีนั้น
พระเศียรหายไปไหนเสีย ? และถ้าพระพุทธรูปหินปูนสีเขียวแก่
ในวัดหน้าพระเมรุ จังหวัดพระนครศรีอยุธยา มิใช่เป็นองค์หนึ่ง

* ชุมนุมโบราณคดี ฉบับพิมพ์ของสำนักพิมพ์เกษมบรรณกิจ พ.ศ. ๒๕๐๓
หน้า ๓๐๕ - ๓๐๖ และคู-วารสารศิลปากร ปีที่ ๑ เล่ม ๑ กรกฎาคม
พ.ศ. ๒๔๘๐ หน้า ๕๐ ทั่ว



รูปที่ ๕ - ๖

พระเศียรพระพุทธรูปศิลาขาว

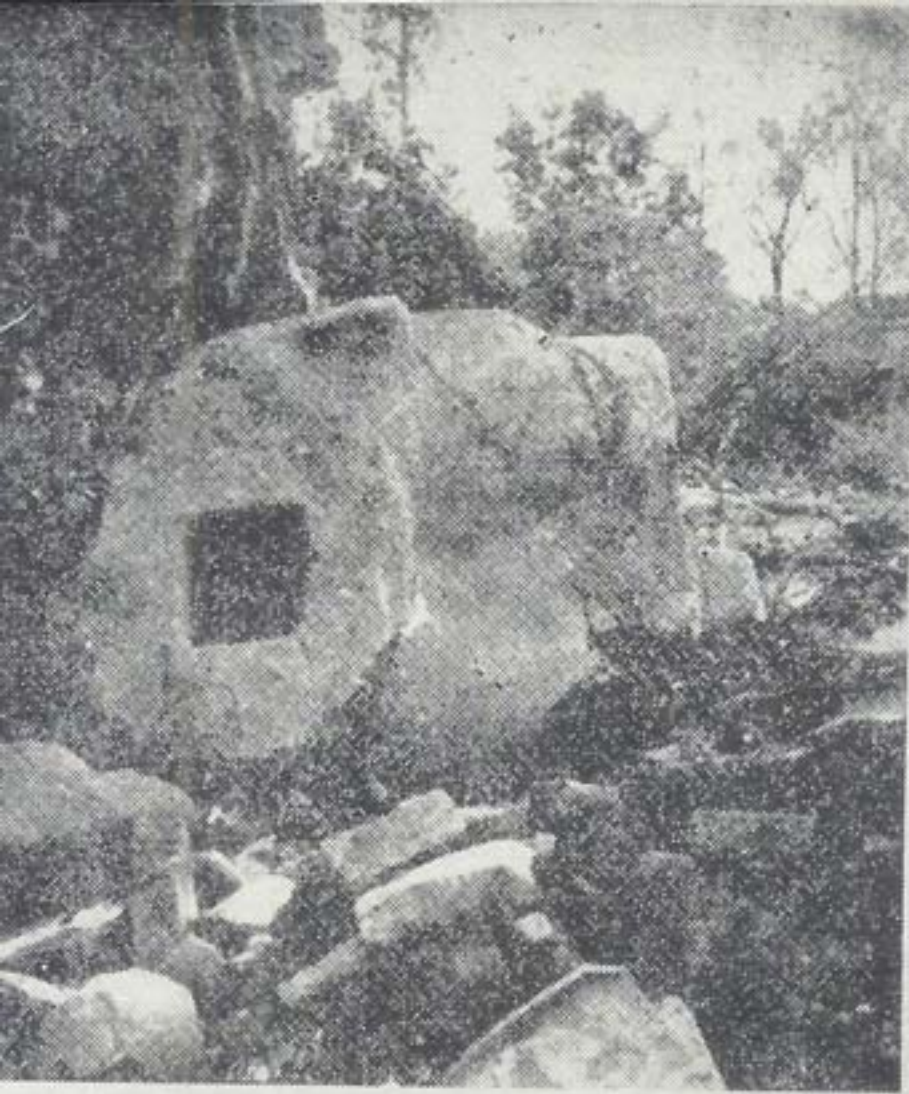
จากวัดพระยาแกง

กรมศิลปากร

ติดตามกลับคืนมา

เมื่อเดือนมิถุนายน ๒๕๐๑





รูปที่ ๗

ชิ้นส่วนต่าง ๆ ของพระพุทธรูปศิลาขาวในวัดพระยาแกง

ตำบลสำเภาล่ม อำเภอพระนครศรีอยุธยา

จังหวัดพระนครศรีอยุธยา

ถูกทำลายก่อนกรมศิลปากรนำมาเก็บรักษา

ในสิ่งองค์ชุดเดียวกันแล้ว ก็ยังคงหายไปไหนอีกหนึ่งองค์ ? ปัญหา
๒ ข้อนี้ น่าสืบสาวราวเรื่องหาข้อเท็จจริงมาพิจารณากันดู

เมื่อวันที่ ๑๖ มิถุนายน พ.ศ. ๒๕๐๑ ข้าพเจ้าได้รับรายงาน
งานพร้อมทั้งรูปถ่ายจากนายมานิต วลลิโกดม หัวหน้ากองโบราณ-
คดี (เวลานั้นเป็นภัณฑารักษ์เอก)* ในกรมศิลปากร ว่า “มีผู้นำ
พระเศียรพระพุทธรูปศิลาแบบทวารวดีขนาดใหญ่ มาขายไว้ที่
ร้านค้าของเก่าในตำบลเวียงนครเขษม ๒ พระเศียร จึงไปตรวจ
พบอยู่ที่ร้านนายซ้ง ยี่ห้อเบ็งเซ็ง กับร้านนายจุงซ่า ยี่ห้ออู่เจ
เป็นของทำด้วยหินสีเขียว (คล้ายหินอ่อน) เนื้อหินอย่างนี้เหมือน
กับชิ้นส่วนขององค์พระพุทธรูปหลายชิ้นอยู่ที่ระเบียงพระปฐมเจดีย์
แห่งหนึ่ง และเหมือนกับพระพุทธรูปนั่งห้อยพระบาท อยู่ที่หน้า
(พระอุโบสถ) วัดขุนพรหม อำเภอพระนครศรีอยุธยา จังหวัด
พระนครศรีอยุธยา อีกแห่งหนึ่ง สอบถามทางร้านค้าของเก่า ได้
ความว่าผู้ขายนำมาจากจังหวัดพระนครศรีอยุธยา จึงคาดคะเนว่า
น่าจะเป็นของชุดพบที่ วัดพระยาแกง ตำบลลำเภาลุ่ม เพราะ
พระพุทธรูปนั่งห้อยพระบาทที่วัดขุนพรหมก็เป็นของนำมาจากวัด

* ท่านผู้นี้ต่อมาเลื่อนชั้นเป็นภัณฑารักษ์พิเศษและเกษียณอายุออกจาก
ราชการรับบำนาญแล้ว

นั้น ” เมื่อได้รับรายงานดังนี้ ข้าพเจ้าจึงให้ทำหนังสือแจ้งเรื่องไป
ยังผู้ว่าราชการจังหวัดพระนครศรีอยุธยา และทำหนังสือติดต่อกับ
ยังเจ้าของร้านเบ๊งเซ็งกับเจ้าของร้านอยู่เจ้ ขอรับชิ้นส่วนของพระ
เศียรพระพุทธรูปทั้งสองเศียรซึ่งแตกชำรุดคืนมาเป็นสมบัติของชาติ
ตอนแรกเจ้าของร้านทั้งสองก็ทำทีอดอดและเกี่ยงจะขอรับค่าตอบแทน
จากกรมศิลปากร ซึ่งออกจะสูงมาก แต่เมื่อได้ทำความเข้าใจ
กันแล้ว เจ้าของร้านทั้งสองก็ตกลงคืนชิ้นส่วนพระเศียรทั้งสองให้
แก่กรมศิลปากร แล้วทางจังหวัดพระนครศรีอยุธยาได้ขอให้ส่งไป
ประกอบการพิจารณาคดีแก่ผู้ทำลายโบราณวัตถุสถาน (รูปที่ ๕
และที่ ๖) ในระยะเดียวกันนั้น กรมศิลปากรก็ได้สั่งให้หัวหน้า
หน่วยศิลปากรที่ ๑ ไปชุดตรวจค้นหาชิ้นส่วนต่างๆ ของพระพุทธรูป
หินขาวสมัยทวารวดี ที่ยังคงมีเหลืออยู่ที่วัดพระยากง ชนย้าย
มาเก็บไว้เพื่อประกอบเป็นองค์ในโอกาสต่อไป (รูปที่ ๗) เมื่อเสร็จ
เรื่องคดีแล้ว กรมศิลปากรได้ขอรับชิ้นส่วนพระเศียรที่แตกกลับมา
ประกอบด้วยกัน นำไปตั้งแสดงไว้ในพิพิธภัณฑสถานแห่งชาติ
เจ้าสามพระยา จังหวัดพระนครศรีอยุธยา และในระยะที่กำลังติด
ตามพระเศียรพระพุทธรูปศิลาขาว ๒ พระเศียรนั้น ข้าพเจ้าได้
รับรายงานเพิ่มเติมเกี่ยวกับพระพุทธรูปที่วัดขุนพรหม ตำบล

สำเภาล่ม จังหวัดพระนครศรีอยุธยาว่า “เคยได้รับคำยืนยัน
จากชาวบ้านผู้หนึ่งที่อยู่ใกล้วัดขุนพรหมว่า เมื่อครั้งขนย้าย
พระพุทธรูปองค์หนึ่งในจำนวน ๓ องค์ ที่วัดพระยาโกมาโลวาทวัด
ขุนพรหม ประมาณ ๑๔—๑๕ ปีมาแล้วนั้น เขาได้ไปร่วมงาน
ด้วย จำได้ว่าไม่มีพระบาทเหนือหินของเดิม มีแต่ทำด้วยปูนซ่อม
ไว้ใหม่ ฉะนั้น เป็นอันเชื่อได้ว่าพระพุทธรูปหินสีขาว ๓ องค์นี้
ไม่ได้อยู่ที่จังหวัดอยุธยามาแต่ดั้งเดิม ต้องเคลื่อนย้ายมาจากที่อื่น
ได้เคยเรียนมาครั้งหนึ่งแล้วว่า ที่ระเบียงพระปฐมเจดีย์มีชิ้นส่วน
ขององค์พระพุทธรูปหินสีขาวหลายชิ้นเป็นของที่นั่นมาแต่แรก
บูรณะพระปฐมเจดีย์บ้าง ชุดค้นได้ในคราวชุดแต่งวัดพระเมรุ
จังหวัดนครปฐม เมื่อปี ๒๔๘๒ บ้าง.....จึงควรจะตรวจสอบ
ขนาดชิ้นส่วนต่าง ๆ ที่ระเบียงพระปฐมเจดีย์ว่าจะได้ส่วนสักกับ
พระพุทธรูป ๓ องค์ที่จังหวัดอยุธยาหรือไม่ ถ้าเข้ากันได้ก็เป็น
หลักฐานแสดงว่า พระพุทธรูป ๓ องค์นี้ เดิมอยู่ที่จังหวัดนครปฐม”
ประกอบทั้งในระยะนั้น ได้มีผู้ส่งข่าวให้ทราบว่ามีผู้คนแปลก
หน้าทำที่ไปชมพระพุทธรูปที่วัดขุนพรหมเนื่อง ๆ และวันหนึ่ง
มีชาวต่างประเทศ ผู้สนใจในเรื่องศิลปโบราณวัตถุ ได้มาคุยกับ
ข้าพเจ้าและนำเอารูปถ่ายโบราณวัตถุที่เขาไปชมและถ่ายรูปไว้

ให้ดู มีรูปถ่ายพระพุทธรูปศิลาขาวที่วัดขุนพรหมรวมอยู่ด้วย เขา
ชมว่า “ชั้นนี้มีความสำคัญในทางศิลปะและโบราณคดีมาก” หลัง
จากนั้นข้าพเจ้าจึงปรึกษากับท่านผู้ว่าราชการจังหวัดพระนคร
ศรีอยุธยา ขอให้ช่วยเจรจากับทางวัดและชาวบ้านของวัดขุนพรหม
ขอย้ายพระพุทธรูปศิลา ซึ่งตั้งอยู่กลางแจ้งหน้าพระอุโบสถวัด
ขุนพรหม เข้ามาไว้เสียในพิพิธภัณฑสถานแห่งชาติ เจ้าสาม
พระยา ท่านผู้ว่าราชการจังหวัดก็ยินดีช่วยหาทางเจรจาจนได้
ย้ายมา

แต่เมื่อช่างของกรมศิลปากรได้กะเทาะปูนที่ก่อไว้ออก และ
พยายามประกอบองค์พระพุทธรูปด้วยความพินิจพิจารณาแล้ว ก็
ปรากฏว่าชิ้นส่วนพระพุทธรูปที่ย้ายมาจากวัดขุนพรหมนั้น เข้า
กันไม่สนิท และบางตอนก็ขาดหายไป ช่างจึงนำชิ้นส่วนอื่น ๆ ที่
ขนมาจากวัดพระยาทรงเข้าประกอบแทนบ้าง แต่ก็ยังมีบางส่วน
เข้ากันไม่สนิท ช่างจึงวัดและกะส่วนต่าง ๆ ไปสอบเทียบกับท่อน
พระบาทมีบัวรองกับท่อนพระซงฆ์ที่ระเบียงพระปฐมเจดีย์ ด้วย
สงสัยว่าจะเข้ากันได้ถูกส่วนสัก แล้วรายงานมา ข้าพเจ้าจึงติดต่อ
ไปยังท่านเจ้าคุณ (พระธรรมสิริชัย) เจ้าอาวาสวัดพระปฐมเจดีย์
และท่านผู้ว่าราชการจังหวัดนครปฐม ขอให้ช่างรับชิ้นส่วนเหล่า

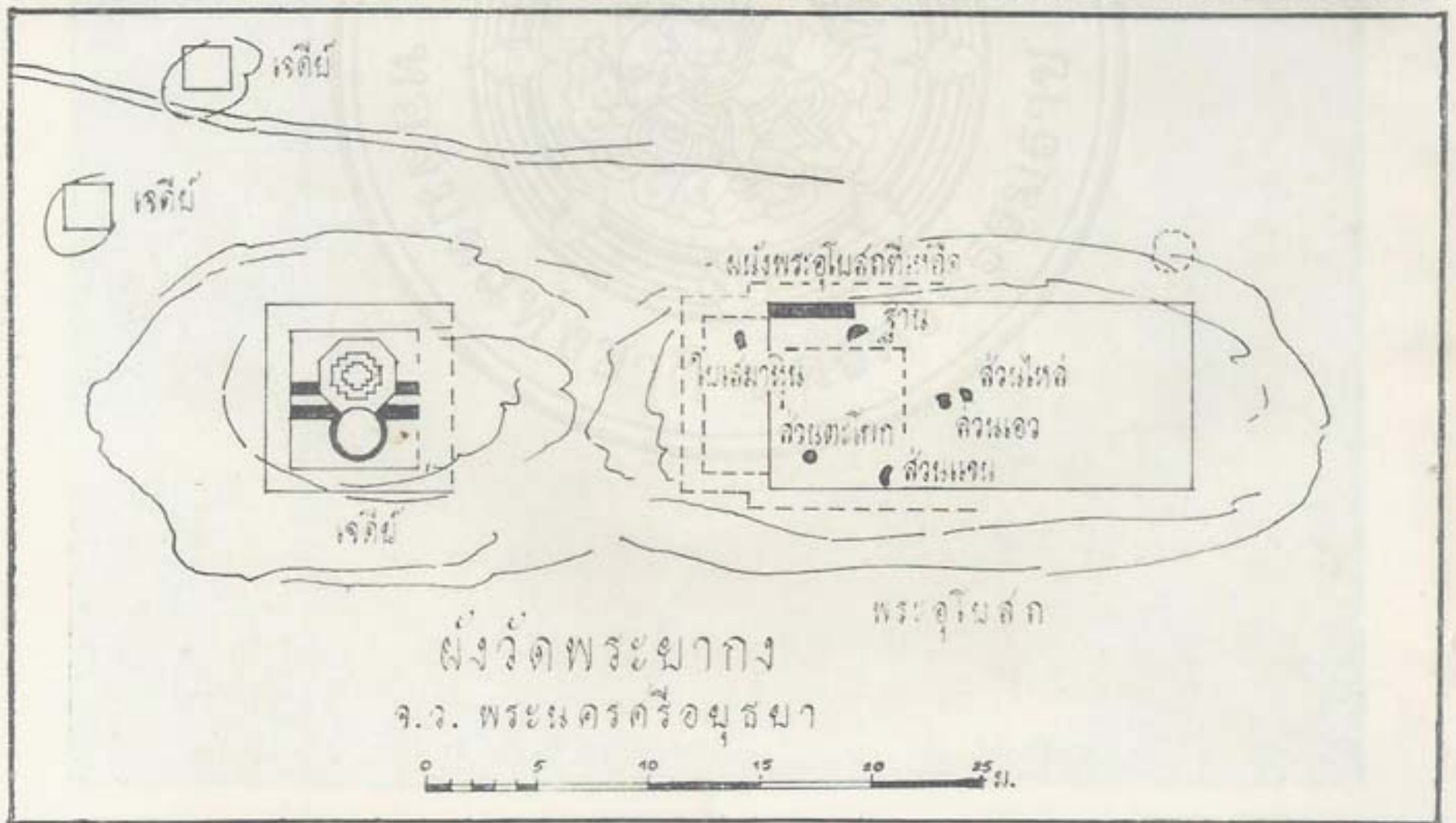


รูปที่ ๘

พระพุทธรูปศิลาขาว (ประกอบใหม่)

ประดิษฐานในพิพิธภัณฑสถานแห่งชาติ เจ้าสามพระยา

จังหวัดพระนครศรีอยุธยา



รูปที่ ๕

สภาพของวัดพระยากง

จังหวัดพระนครศรีอยุธยา

นั้นนำไปทดลองประกอบดู เมื่อช่างประกอบท่อนพระบาทมีบัวรอง และท่อนพระชงฆ์ซึ่งนำมาจากกระเบื้องพระปฐมเจดีย์เข้ากับองค์ พระพุทธรูปที่นำมาจากวัดขุนพรหม ซึ่งข้าพเจ้าได้ไปตรวจดูเมื่อ วันที่ ๒๒ พฤษภาคม ๒๕๐๗ แล้ว ก็เห็นว่าเข้ากันได้สนิท เช่น ที่ประดิษฐานอยู่ในพิพิธภัณฑสถานแห่งชาติ เจ้าสามพระยา บัดนี้ (รูปที่ ๘) แต่คงมีชิ้นส่วนศิลาขาวยังเหลืออยู่อีก กล่าว คือ ชิ้นส่วนที่นำมาจากวัดพระยาแก่ง กับชิ้นส่วนที่นำมาจากวัด ขุนพรหม แต่ประกอบเข้าไม่สนิท จึงต้องนำชิ้นส่วนจากพระ ปฐมเจดีย์เข้าประกอบแทน เมื่อพิจารณาชิ้นส่วนศิลาขาวของ พระพุทธรูปที่ยังเหลืออยู่ กับพระเศียร ๒ พระเศียรซึ่งนำคืบมา จากร้านค้าของเก่าดังกล่าวแล้ว อาจประกอบเป็นพระพุทธรูปศิลา ขาว สมัยทวารวดีได้อีก ๒ องค์ ปัญหาจึงคงมีต่อไปว่า ได้นำ พระพุทธรูปบางองค์ และบางชิ้นส่วนมาประดิษฐานไว้ ณ วัด พระยาแก่ง จังหวัดพระนครศรีอยุธยา แต่เมื่อใด? และใครนำมา?

ปัญหา ๒ ข้อนี้ ถ้าเราทราบตำนานการสร้างวัดพระยาแก่ง หรือขอแรงท่านผู้เชี่ยวชาญในด้านสถาปัตยกรรมไปตรวจพิจารณา แบบอย่างศิลปะและสิ่งก่อสร้างในวัดพระยาแก่ง ตำบลสำเภาล่ม จังหวัดพระนครศรีอยุธยา ก็คงจะรู้กันได้ไม่สู้ยากเย็นนัก

(ดูแผนผังวัดพระยาแกง) แต่เรื่องราวของวัดพระยาแกง ไม่เคยปรากฏในเอกสารตำนานใด ๆ เลย ส่วนการพิจารณาแบบอย่างศิลปและสิ่งก่อสร้างทางสถาปัตยกรรม บัดนี้ก็เป็นที่อันหมดทางที่จะพิจารณากันได้ เพราะที่วัดพระยาแกง รวมทั้งวัดพระยาพาน ซึ่งตั้งอยู่ไม่ห่างไกลกันนักนั้นด้วย กรมการศาสนาได้ทำสัญญาอนุญาตให้พ่อค้าชุดหรือเอาอิฐขึ้นจำหน่ายหาผลประโยชน์ วัดนี้จึงถูกรื้อทำลายไปเสียสิ้น (รูปที่ ๕) แม้แต่พระเศียรพระพุทธรูปศิลาขาว ยังถูกทุบทำลายและนำมาขายไว้ในเวียงนครเขษมดังกล่าวแล้ว การที่จะตอบปัญหานี้ได้ จึงต้องใช้ข้อสันนิษฐานเปรียบเทียบ ซึ่งอาจกล่าวได้แต่ในวงกว้าง ๆ จะพิจารณาให้กระชับใกล้ชิดเป็นอันยาก

วัดพระยาแกง (รวมทั้งวัดพระยาพาน) เป็นวัดร้างมาแต่คราวเสียกรุงศรีอยุธยา เมื่อ พ.ศ. ๒๓๑๐ หรือก่อนหน้านั้นเป็นแน่ เพราะตั้งอยู่นอกเกาะเมือง เมื่อข้าศึกเข้ามาล้อมกรุง ผู้คนอพยพหนีกันหมด พระสงฆ์องค์เจ้าก็คงอยู่ไม่ได้ แต่จะแรกสร้างวัดตั้งแต่เมื่อใด ได้แต่สันนิษฐานเปรียบเทียบ เมื่อพิจารณาประกอบกับพระพุทธรูปหินขาวสมัยทวารวดี วัดที่กล่าวถึงนี้ ถ้ามิได้สร้างมาก่อนกรุงศรีอยุธยาก็คงจะสร้างขึ้นในสมัยอยุธยาตอนต้น

ข้าพเจ้าใคร่กำหนดกว้าง ๆ ว่าคงสร้างและนำพระพุทธรูปศิลาขาว
มาระหว่างแผ่นดินสมเด็จพระรามาธิบดีที่ ๑ (พ.ศ. ๑๘๙๓ —
๑๙๑๒) ถึงแผ่นดินสมเด็จพระรามาธิบดีที่ ๒ (พ.ศ. ๒๐๓๔ —
๒๐๗๒) ในระยะดังกล่าวนี้ ปราบกฏในพระราชพงศาวดารกล่าว
ถึงการสร้างวัง สร้างวัด หลายแห่ง แม้จะมีได้กล่าวถึงการสร้างวัด
พระยาทอง แต่ก็เป็นสมัยสร้างบ้านสร้างเมืองให้เป็นหลักเป็นฐาน
คงจะได้แสวงหาถาวรวัตถุ ๆ บรรดาที่มีอยู่บนผืนแผ่นดินในสมัย
นั้น รวบรวมนำมาเก็บไว้เป็นมิ่งขวัญในบ้านในเมือง และคงจะ
ได้พบว่า ที่เมืองนครปฐมซึ่งเวลานั้นเป็นเมืองร้างมาราว ๓๐๐ ปี
แล้ว แต่ยังมีถาวรวัตถุที่มีค่า มีพระพุทธรูปศิลาขาวดังกล่าว เป็น
ต้น ตกค้างอยู่ รวมทั้งพระพุทธรูปหินปูนสีเขียวแก่ในวัดหน้าพระ
เมรุด้วย จึงพยายามล้าเลียงขนลากกันมา ของอื่น ๆ ที่มีขนาด
ย่อมก็นำมาได้ง่าย แต่พระพุทธรูปหินขาวเป็นของใหญ่นำมา
ลำบาก เพราะไม่มีเครื่องทุ่นแรงเช่นสมัยนี้ จึงนำมาแต่บางองค์
และแม้บางองค์ก็นำมาได้แต่บางส่วน หรือเวลานั้นที่นครปฐม
อาจเป็นป่ารก้างมาก จึงขนมาเท่าที่พบเห็นและสามารถล้าเลียง
ลากขนกันมาได้ คงยังมีชิ้นส่วนบางท่อนตกค้างอยู่ในที่เดิม
ข้าพเจ้าไม่สนิทใจที่จะเชื่อว่าได้นำพระพุทธรูปหินขาวมาใน

รัชกาลสมเด็จพระมหาจักรพรรดิ (พ.ศ. ๒๐๙๑ — ๒๑๑๑) หรือ
แม้ในรัชกาลหลัง ๆ มา โดยเฉพาะในรัชกาลสมเด็จพระมหา
จักรพรรดิว่านวายกังวลด้วยศึกสงครามมากจนตั้งตัวไม่ค่อยติด เรื่อง
การขนย้ายพระพุทธรูปศิลาจากนครปฐมนี้อาจเทียบด้วยสมัยต้น
กรุงรัตนโกสินทร์นี้เอง พระบาทสมเด็จพระพุทธยอดฟ้าจุฬาโลก
โปรดให้ค้นหารวบรวมพระพุทธรูปสมัยกรุงสุโขทัยและอยุธยา
บรรดามีในเมืองเหนือนำลงมากรุงเทพฯ เป็นอันมาก เมื่อ พ.ศ.
๒๓๓๒ ครั้งหนึ่ง และเมื่อ พ.ศ. ๒๓๕๑ ครั้งหนึ่ง แล้วทรงเลือก
ประดิษฐานไว้ในพระอารามหลวง และทรงแจกจ่ายไปตาม
เจ้านายขุนนางที่สร้างวัดกันขึ้นในระยะนั้น แม้ในรัชกาลต่อมา
จะยังขนย้ายกันอีก ก็เป็นส่วนน้อย

เรื่องที่น่าพระพุทธรูปหินขาวจากนครปฐมมาไว้ ณ วัด
พระยาทอง พระนครศรีอยุธยา จึงน่าจะเป็นทำนองเดียวกัน แต่
ใครเป็นผู้นำมา ก็เห็นจะพอลงความเห็นได้ว่า คงจะเป็นพระ
มหาดษัตริย์ในกรุงศรีอยุธยาตอนต้น รัชกาลใดรัชกาลหนึ่ง โปรด
ให้เชิญมา เช่นมีเรื่องเล่าว่าพระพุทธรูปหินปูนสีเขี้ยวแก่ในวัด
หน้าพระเมรุ เดิมอยู่ในวัดมหาธาตุ พระอารามหลวง ซึ่งเป็นที่
สถิตขององค์สมเด็จพระสังฆราชในกรุงศรีอยุธยา ถ้ามิใช่พระ

มหากษัตริย์ ก็ต้องเป็นเจ้านายผู้สูงศักดิ์ เพราะการลำเลียง
ขนลากของใหญ่ ๆ ในสมัยที่ไม่มีเครื่องทุ่นแรง จำต้องใช้ผู้คน
มาก เช่นการชักลากพระศรีศากยมุนีในรัชกาลที่ ๑ กรุงรัตน-
โกสินทร์ เป็นต้น *

เมื่อทราบตำนานว่า พระพุทธรูปสมัยทวารวดีที่ทำด้วยหิน
ปูนสีเขียวแก่ เคยประดิษฐานอยู่ในวัดมหาธาตุมาก่อน เราก็อาจ
หาเข้าหาหลักฐานจากพระราชพงศาวดารที่กล่าวถึงสร้างวัด
มหาธาตุ เช่นในพระราชพงศาวดาร (ฉบับหลวงประเสริฐฯ)
มีว่า “ ศักราช ๗๓๖ ขาลศก (พ.ศ. ๑๙๑๗) สมเด็จพระบรม-
ราชาธิราชเจ้า และพระมหาเถรธรรมหัตถ์ญาณ แรกสถาปนา
พระศรีรัตนมหาธาตุฝ่ายบูรพทิศ หน้าพระบันชัณสิ่งที่สูง ๓ เส้น ”
และวัดมหาธาตุนี้ มีกล่าวถึง ว่าสร้างต่อมาในรัชกาลสมเด็จพระ
ราเมศวร (พ.ศ. ๑๙๓๑ — ๑๙๓๘) ด้วย เพราะฉะนั้น การนำ
พระพุทธรูปหินปูนสีเขียวแก่มาไว้ ณ วัดมหาธาตุก็ดี การนำพระ
พุทธรูปหินขาวมาไว้ ณ วัดพระยากกี้ดี อาจนำมาในราวรัชสมัย

* ดูเรื่อง “ พระพุทธรูปสุโขทัย ” ของหลวงบริบาลบุรีภัณฑ์ ในคำ
บรรยายตำนานโบราณคดีสมัยสุโขทัย พ.ศ. ๒๕๐๓ ฉบับพิมพ์
พ.ศ. ๒๕๐๗

สมเด็จพระบรมราชาธิราชที่ ๑ หรือในรัชสมัยสมเด็จพระราเมศวร
ดังกล่าวนี้ก็ได้

เป็นอันสรุปเรื่องได้ว่า พระพุทธรูปศิลาเนื้อหินขาว ๔ องค์
ซึ่งเคยประดิษฐานอยู่ ณ วัดพระเมรุ จังหวัดนครปฐมนั้น ในสมัย
อยุธยาตอนต้น ราวรัชกาลสมเด็จพระบรมราชาธิราชที่ ๑ หรือ
รัชกาลสมเด็จพระราเมศวร ได้ขนกันมาประดิษฐานไว้ในวัด
พระยาแกง จังหวัดพระนครศรีอยุธยา เกือบครบ ๓ องค์ คงทิ้งไว้
ที่เดิม ๑ องค์กับชิ้นส่วนบางท่อน ต่อมาในรัชกาลที่ ๔ ได้นำองค์
ที่คงอยู่ ณ ที่เดิมนั้นไปประดิษฐานเป็นพระประธานในพระอุโบสถ
วัดพระปฐมเจดีย์ กับในรัชกาลที่ ๕ ได้นำชิ้นส่วนที่เหลือไป
จัดตั้งไว้ ณ ระเบียบพระปฐมเจดีย์ ส่วนที่นำไปไว้ในวัดพระยาแกง
นั้น ต่อมาเมื่อราว ๒๐ ปีมานี้ ได้มีผู้ศรัทธานำบางส่วนมาประกอบ
เป็นองค์ไว้ที่วัดขุนพรหม ส่วนที่ยังคงอยู่ที่วัดพระยาแกง ก็มีคน
ใจร้ายทุบทำลายพระเศียร ๒ พระเศียร ให้แตกแยกจากกันเพื่อ
สะดวกแก่การขนย้าย แล้วนำมาขายไว้ ณ ร้านค้าของเก่าในเวียง
นครเขษม และกรมศิลปากรได้นำคืนมาประกอบเข้า แล้วนำไป
จัดตั้งแสดงอยู่ ณ พิพิธภัณฑ์สถานแห่งชาติ เจ้าสามพระยา

จังหวัดพระนครศรีอยุธยา ต่อมาด้วยความร่วมมือของผู้ว่าราชการ
 จังหวัดพระนครศรีอยุธยา กรมศิลปากรได้นำพระพุทธรูปองค์ที่
 วัดขุนพรหมกับชิ้นส่วนจากระเบียงพระปฐมเจดีย์และชิ้นส่วนจาก
 วัดพระยากง มาประกอบเต็มองค์โดยถูกส่วนสัด ได้ ๓ องค์ จัด
 ตั้งแสดงไว้ในพิพิธภัณฑสถานแห่งชาติ เจ้าสามพระยา หนึ่งองค์
 (รูปที่ ๘) ในพิพิธภัณฑสถานแห่งชาติ พระนคร หนึ่งองค์
 (รูปที่ ๑๐) และอีกองค์หนึ่งถวายพระนามว่า พระพุทธนรเชษฐ
 เสวตอัสสมมัยมุนี ศรีทวารวดีปุชนียบพิตร ซึ่งได้นำมา
 ประดิษฐานไว้เป็นที่สักการบูชา ณ ลานชั้นลดด้านใต้องค์พระ
 ปฐมเจดีย์ (รูปที่ ๑๑) เมื่อรวมทั้งองค์ที่ประดิษฐานอยู่แล้วใน
 พระอุโบสถ วัดพระปฐมเจดีย์ด้วย ก็เป็นอันครบสี่องค์

พระพุทธรูปหินขาว ทั้งสี่องค์ ศิลปแบบสมัย
 ทวารวดี ซึ่งเป็นที่เคารพกราบไหว้ เป็นมิ่งขวัญจรโลง
 ใจประชาชน ให้เกิดศรัทธาเลื่อมใสมาตลอดเวลากว่า
 พันปี เมื่อภาคพันธกรณีอันเป็นที่ประดิษฐานของท่าน
 เกิดยุคเข็ญเป็นภัยพิบัติ ท่านก็พลัดพรากจากกัน และ

ยังถูกคนใจร้ายทุบทำลายให้องคาพยพกระจัดกระจาย
แยกย้ายกันไป จนไม่ทราบว่าตกไปอยู่ที่ใดบ้าง แต่
ด้วยอาศัยความรู้ทางประวัติศาสตร์และงานค้นคว้าทาง
โบราณคดี บัดนี้เราได้พบครบถ้วน และนำมาประกอบ
๑ ๕ ๕ ๕ ๕ ๕
ตัดตงทงสองคแล้ว.

