



พิพิธภัณฑสถานแห่งชาติ ขอนแก่น

พิพิธภัณฑสถานแห่งชาติ ขอนแก่น สำนักศิลปากรที่ ๙ ขอนแก่น

ประวัติพิพิธภัณฑสถานแห่งชาติ ขอนแก่น

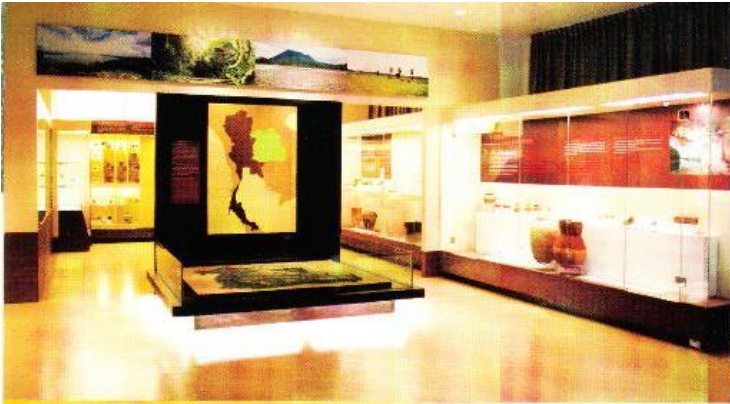
พิพิธภัณฑสถานแห่งชาติ ขอนแก่น จัดตั้งขึ้นเพื่อให้เป็นที่รวบรวม สงวนรักษาและจัดแสดงโบราณวัตถุ ศิลปวัตถุ ซึ่งเป็นสมบัติทางวัฒนธรรม ของชาติในเขตภาคอีสานตอนบนซึ่งเป็นพื้นที่ที่พบโบราณสถานและโบราณ วัตถุ ศิลปวัตถุเป็นจำนวนมาก การจัดตั้งพิพิธภัณฑสถานแห่งชาติขึ้นที่ จังหวัดขอนแก่น กรมศิลปากรพิจารณาจากการเป็นศูนย์กลางการคมนาคม ที่สำคัญของภาคอีสาน มีประชากรจำนวนมาก เป็นที่ทำการของส่วนราชการ ต่างๆ รวมทั้งมีมหาวิทยาลัยตั้งอยู่ พิพิธภัณฑสถานแห่งชาติ ขอนแก่น เริ่มก่อสร้างตั้งแต่ปี พ.ศ.๒๕๑๐ จนถึงปี พ.ศ.๒๕๑๕ จึงได้ดำเนินการ แล้วเสร็จ พระบาทสมเด็จพระเจ้าอยู่หัว เสด็จพระราชดำเนินทรงเปิด พิพิธภัณฑสถานแห่งชาติ ขอนแก่น เมื่อวันที่ ๒๐ ธันวาคม พ.ศ.๒๕๑๕

ระหว่างปี พ.ศ.๒๕๓๓ - พ.ศ.๒๕๓๕ ได้ดำเนินการก่อสร้างอาคาร สำนักงานและห้องประชุม ในปี พ.ศ.๒๕๓๖ ได้ปรับปรุงการจัดแสดงถาวร ที่มีอยู่เดิมและเพิ่มเติมเนื้อหาการจัดแสดงให้ครบถ้วนตามมาตรฐาน การจัดตั้งพิพิธภัณฑสถาน เมื่อปี พ.ศ.๒๕๔๑ ได้ปรับปรุงสภาพภูมิทัศน์ ห้องประชุม และศูนย์บริการข้อมูลสำหรับนักท่องเที่ยว ต่อมาได้ปรับปรุง การจัดแสดงนิทรรศการถาวรอีกครั้งเมื่อพ.ศ.๒๕๕๓ ดำเนินการแล้วเสร็จ ในเดือนสิงหาคม พ.ศ.๒๕๕๔ เพื่อตอบสนองนโยบายของกระทรวงวัฒนธรรม ที่จะให้พิพิธภัณฑสถานเป็นศูนย์กลางการศึกษานอกระบบที่ให้ความรู้ ความเพลิดเพลินและเป็นสถานที่ท่องเที่ยวทางด้านศิลปวัฒนธรรม สำหรับ นักเรียน นักศึกษา และประชาชนทั่วไป ปัจจุบันพิพิธภัณฑสถานแห่งชาติ ขอนแก่น มีส่วนจัดแสดงนิทรรศการและส่วนบริการต่างๆดังนี้



กรมศิลปากร





ส่วนจัดแสดงที่ ๑ : สมัยก่อนประวัติศาสตร์

จัดแสดงเรื่องราวในอดีตของจังหวัดขอนแก่นซึ่งเป็นแหล่งอารยธรรมสำคัญแห่งหนึ่งของภูมิภาคอีสาน นับตั้งแต่ชุมชนโนนนกทา อำเภอภูเวียงได้รับการสำรวจขุดค้นทางโบราณคดีโดยกรมศิลปากรร่วมกับมหาวิทยาลัยฮาวาย เมื่อปี พ.ศ.๒๕๐๙ ทำให้ทราบว่าเมื่อประมาณ ๕,๕๐๐ ปีที่ผ่านมาได้เกิดชุมชนโบราณขึ้น จากข้อมูลการขุดค้นและศึกษาทางโบราณคดีในปัจจุบันพบแหล่งโบราณคดีประมาณ ๑๐๐ แห่ง ในเขตที่ราบลุ่มแม่น้ำชี อาทิ แหล่งโบราณคดีโนนนกทา อำเภอภูเวียง แหล่งโบราณคดีโนนเมือง อำเภอชุมแพ จากหลักฐานทางโบราณคดีสามารถสรุปได้ว่า มีชุมชนโบราณตั้งถิ่นฐานอยู่ในเขตจังหวัดขอนแก่นเป็นจำนวนมาก ส่วนใหญ่เป็นสังคมเกษตรกรรม มีการเพาะปลูก เลี้ยงสัตว์ สามารถผลิตเครื่องมือเครื่องใช้สำริด เครื่องปั้นดินเผา และยังมีารติดต่อแลกเปลี่ยนกับชุมชนภายนอกที่อยู่ห่างไกลด้วย ดังพบหลักฐานประเภทเครื่องประดับที่ทำจากเปลือกหอยในแหล่งโบราณคดีโนนนกทา ซึ่งน่าจะมีการติดต่อกับชุมชนที่มีเปลือกหอยทะเลไว้ค้าขายหรือแลกเปลี่ยน

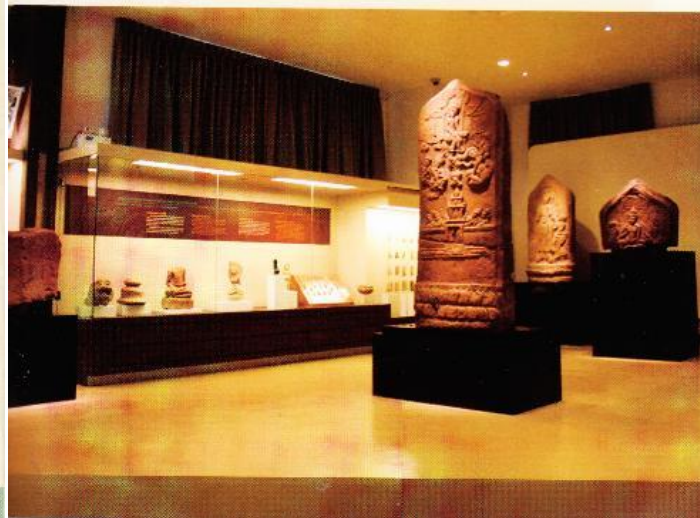
จากชุมชนสมัยก่อนประวัติศาสตร์พัฒนาสืบเนื่องมาเป็นสังคมเมืองปรากฏหลักฐาน คือ การทำชลประทาน โดยชุมชนโบราณเหล่านี้มีการขุดคูน้ำล้อมรอบเพื่อการเก็บกักน้ำไว้ใช้ในการอุปโภคบริโภค และมีการสร้างคูน้ำคันดินขนาดใหญ่ ตลอดจนปรากฏชุมชนที่มีการสร้างคูน้ำคันดินขนาดเล็กกระจายอยู่รายรอบ เมืองโบราณที่มีคูน้ำคันดินล้อมรอบที่สำคัญคือ เมืองโบราณบ้านดงเมืองแอม อำเภอเขาสวนกวาง จังหวัดขอนแก่น นับว่าเป็นเมืองโบราณที่มีขนาดใหญ่ที่สุดในภูมิภาค

ส่วนจัดแสดงที่ ๒ : สมัยประวัติศาสตร์และวัฒนธรรมทวารวดี

ชุมชนบ้านเมืองในสมัยก่อนประวัติศาสตร์ตอนปลายได้พัฒนาสู่การเป็นสังคมเมืองตั้งแต่ราวพุทธศตวรรษที่ ๓ - ๕ มีการรับวัฒนธรรมอินเดียผ่านการค้าขายจนกระทั่งราวพุทธศตวรรษที่ ๑๑ - ๑๒ จึงมีการรับระบบความเชื่อทางศาสนา ขนบธรรมเนียม ประเพณีต่างๆซึ่งเปลี่ยนชุมชนเหล่านี้เข้าสู่สมัยประวัติศาสตร์



ประชากรที่อาศัยในแถบที่ราบลุ่มแม่น้ำชีได้รับอิทธิพลวัฒนธรรมที่แพร่มาจากภายนอก นั่นคือ วัฒนธรรมทวารวดีซึ่งอาจมาจากทางภาคกลางของประเทศไทยในปัจจุบัน ผ่านมาทางเมืองโบราณศรีเทพ จังหวัดเพชรบูรณ์ ทำให้เกิดการเปลี่ยนแปลงภายในชุมชนพื้นเมืองดั้งเดิม เปลี่ยนมารับคติความเชื่อทางพุทธศาสนา ดังปรากฏการสร้างเขตศาสนสถาน โดยการปักเสมาหินในเขตชุมชน นอกจากนี้ยังมีการแกะสลักพระพุทธรูปขนาดใหญ่ที่หน้าผาภูเวียง เขตอำเภอชุมแพ พระพักตร์มีลักษณะเป็นแบบพื้นเมือง ซึ่งกลุ่มชนท้องถิ่นเป็นผู้สร้างขึ้น พระนอนที่ภูเวียงนี้คงเป็นสถานที่ศักดิ์สิทธิ์และเป็นที่ประกอบพิธีกรรมทางพุทธศาสนาของชุมชนโบราณในเขตนี้

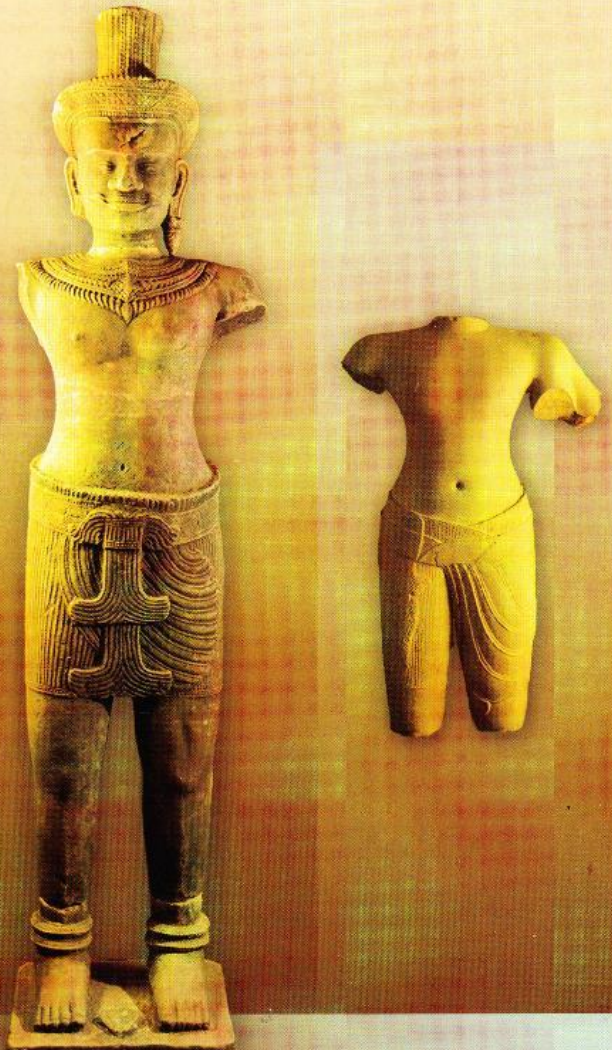


ส่วนจัดแสดงที่ ๓ : วัฒนธรรมขอม

จัดแสดงเรื่องราวของจังหวัดขอนแก่นและพื้นที่ภาคอีสานตอนบนในสมัยพุทธศตวรรษที่ ๑๖ เมื่อวัฒนธรรมทวารวดีเริ่มเสื่อมถอยลง ขณะเดียวกัน วัฒนธรรมขอมหรือเขมรโบราณในเขตอีสานตอนล่าง บริเวณลุ่มแม่น้ำมูลได้แพร่กระจายเข้ามาสู่บริเวณลุ่มแม่น้ำชีทำให้กลุ่มชนพื้นเมืองรับอิทธิพลศาสนาพราหมณ์เข้ามาด้วย ดังปรากฏจากศาสนสถานแบบเขมร ซึ่งมักสร้างเป็นอาคารประกอบด้วยศิลาแลงและศิลาทรายตกแต่งด้วยภาพสลักของเทพเจ้าต่างๆ ในศาสนาพราหมณ์ อันเป็นหลักฐานการรับความเชื่อใหม่ของชุมชน นอกเหนือจากศาสนาพุทธ ซึ่งเข้ามาแพร่หลายในช่วงก่อนหน้านี



ต่อมาราวพุทธศตวรรษที่ ๑๘ วัฒนธรรมขอมที่นับถือศาสนาพราหมณ์ผสมผสานกับศาสนาพุทธนิกายมหายานได้แผ่จากอีสานตอนล่างขึ้นมาในเขตจังหวัดขอนแก่นอีกครั้งหนึ่งในช่วงนี้ชุมชนพื้นเมืองคอนซ้าง อยู่กันอย่างหนาแน่นกลายเป็นชุมชนศูนย์กลางเกิดขึ้นแล้ว ดังปรากฏศาสนสถานขึ้น ๒ แห่งในเขตจังหวัดขอนแก่นปัจจุบัน คือที่ทุ่งแก้ว บ้านคอนซ้าง อำเภอเมือง และทุ่งประภาชัย ที่วัดทุ่งประภาชัย บ้านนาคำน้อย อำเภอน้ำพอง ทั้ง ๒ แห่งเป็นศาสนสถานขอมแบบบายน ซึ่งสร้างตามคติพุทธศาสนานิกายมหายาน โดยเฉพาะที่ทุ่งแก้วพบประติมากรรมหินทรายรูปพระโพธิสัตว์วัชรสัตว์ และศิลาจารึกของพระเจ้าชัยวรมันที่ ๗ มหาราชของค์สุดท้ายของเขมรโบราณ ได้กล่าวถึง การสร้างอโรคยศาลหรือโรงพยาบาล



ส่วนจัดแสดงที่ ๔ : วัฒนธรรมล้านช้าง

จัดแสดงเนื้อหาที่เกี่ยวข้องกับอิทธิพลของวัฒนธรรมล้านช้าง แถบลุ่มแม่น้ำโขงและวัฒนธรรมล้านนา ที่มีบทบาทแทนที่วัฒนธรรมดั้งเดิมภายในภูมิภาค ทำให้เกิดการเปลี่ยนแปลงทางด้านศิลปวัฒนธรรมอย่างมาก ในพื้นที่จังหวัดขอนแก่นซึ่งเกี่ยวข้องกันกับกลุ่มวัฒนธรรมตามแถบลุ่มแม่น้ำโขงตั้งแต่พุทธศตวรรษที่ ๑๙ จนถึงพุทธศตวรรษที่ ๒๕ ความเป็นบ้านเมืองของจังหวัดขอนแก่นจึงเกิดขึ้น โดยกระแสทางวัฒนธรรมกลุ่มชน ๒ กลุ่มคือ กลุ่มเมืองภูเวียง เป็นกลุ่มชุมชนที่แยกออกจากเวียงจันทน์ที่อพยพมาตั้งเมืองที่หนองบัวลำภูและกลุ่มที่ย้ายถิ่นฐานมาจากแขวงสุวรรณภูมิ จังหวัดร้อยเอ็ด เข้ามาตั้งบ้านเมืองตามแถบลุ่มแม่น้ำชี ดังปรากฏหลักฐานการพบพระพุทธรูปที่มีลักษณะที่แสดงอิทธิพลของวัฒนธรรมล้านช้าง ซึ่งพบเป็นจำนวนมากในเขตจังหวัดขอนแก่น

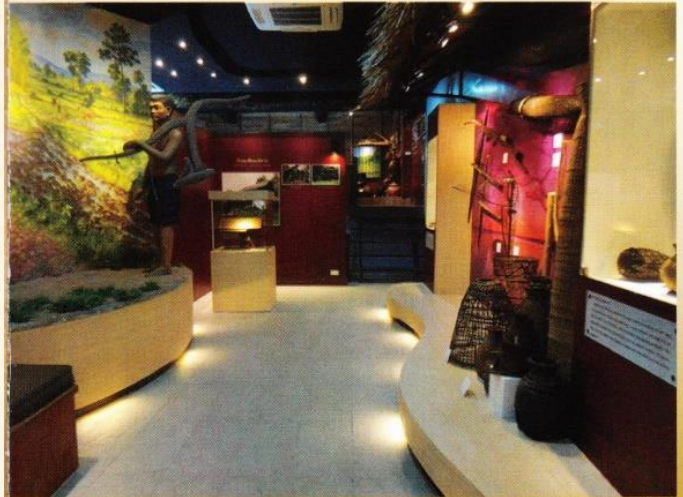


ส่วนจัดแสดงที่ ๕ : สมัยรัตนโกสินทร์

จัดแสดงเนื้อหาเกี่ยวกับการสร้างเมืองขอนแก่นซึ่งได้เริ่มขึ้นในรัชสมัยของพระบาทสมเด็จพระพุทธยอดฟ้าจุฬาโลกมหาราช ในราวปี พ.ศ. ๒๓๔๐ โดยปรากฏชื่อเจ้าเมืองนามว่า “เพี้ยเมืองแพน” จากนั้นเปลี่ยนนามมาเป็น “พระนครศรีบริรักษ์” ในรัชสมัยเดียวกันเมื่อปี พ.ศ. ๒๔๕๕ พระบาทสมเด็จพระมงกุฎเกล้าเจ้าอยู่หัว โปรดเกล้าฯ ให้เปลี่ยนคำว่า “เมือง” มาเป็น “จังหวัด” และให้เรียก “เจ้าเมือง” มาเป็น “ผู้ว่าราชการจังหวัด” จากนั้นได้เปลี่ยนนามตำแหน่งมาใช้ “ข้าหลวงประจำจังหวัด” ก่อนที่จะเปลี่ยนกลับมาใช้ผู้ว่าราชการจังหวัดอีกครั้งเมื่อปี พ.ศ. ๒๔๕๕ และใช้มาจนถึงปัจจุบัน

ส่วนจัดแสดงที่ ๖ : ห้องศิลปวัฒนธรรมพื้นบ้านอีสาน

จัดแสดงองค์ความรู้เกี่ยวกับ วิถีชีวิต วัฒนธรรมและประเพณี ความเชื่อท้องถิ่นของประชากรหลากหลายเชื้อชาติที่อาศัยร่วมกันในภูมิภาคอีสาน ซึ่งปรากฏหลักฐานจากการแต่งกาย เครื่องมือเครื่องใช้ในชีวิตประจำวัน ที่อยู่อาศัย ตลอดจนดนตรี นาฏศิลป์ซึ่งสะท้อนเอกลักษณ์ของประชาชนในพื้นที่



งานบริการ

จัดกิจกรรมทางการศึกษา เช่น บริการนำชม จัดนิทรรศการชั่วคราว บริการเอกสารทางการศึกษา และบริการห้องสมุด ร้านค้าจำหน่ายหนังสือทางศิลปะโบราณคดีและประวัติศาสตร์ และของที่ระลึก

เวลาเปิดบริการ ๐๙.๐๐ น. - ๑๖.๐๐ น.

ปิดวันจันทร์, วันอังคาร และวันหยุดนักขัตฤกษ์

ค่าเข้าชม ชาวไทย ๒๐ บาท

ค่าเข้าชม ชาวต่างชาติ ๑๐๐ บาท

พิพิธภัณฑ์สถานแห่งชาติ ขอนแก่น

๑๙๓ ถนนหลังศูนย์ราชการ ตำบลในเมือง อำเภอเมือง จังหวัดขอนแก่น ๔๐๐๐๐

โทร. ๐๔๓-๒๔๖๑๗๐ โทรสาร ๐๔๓-๒๔๖๑๗๐