

## แหล่งโบราณคดีเขาระปลูก

ชื่อแหล่ง เขาระปลูก

ที่ตั้ง หมู่ที่ 3 บ้านเขาระปลูก ตำบลเขาระปลูก อำเภอท่ายาง จังหวัดเพชรบุรี

เส้นทางเข้าสู่แหล่ง จากถนนเพชรเกษม บริเวณหลักกิโลเมตรที่ 183-184 แยกขวามือเข้าทางหลวงหมายเลข 3187 ไปจนถึงเขื่อนเพชร ข้ามสะพานตรงไปทางวัดพระพุทธบาทเขาลูกช้างไปจนถึงบ้านหนองโรง เลี้ยวขวาไปอีกประมาณ 7 กิโลเมตร

### สภาพภูมิศาสตร์และสิ่งแวดล้อม

สภาพภูมิศาสตร์ ถ้ำในเทือกเขาหินปูน

แหล่งน้ำ ห้วยสงสัยไหลอ้อมมาจากทางทิศตะวันตก ทางใต้และทางทิศตะวันออกของแหล่ง

ประวัติ เขาระปลูกเป็นเขาหินปูนหลายลูกทอดตัวในลักษณะเหนือใต้ ต่อเนื่องกันยาวประมาณ 5 กิโลเมตร บริเวณกลางเทือกเขาพบถ้ำหลายถ้ำ ประมาณ 9-10 ถ้ำ และที่บริเวณปลายเทือกเขาทางด้านทิศใต้ มีถ้ำหินปูนขนาดใหญ่ หลายคูหา กว้างประมาณ 6-10 เมตร ปากถ้ำอยู่ทางทิศตะวันออก จากคำบอกเล่าของเจ้าอาวาสวัดเขาระปลูก กล่าวว่า ภายในถ้ำเมื่อขุดลึกลงไปประมาณ 0.5-1 เมตร จะพบโบราณวัตถุ ประเภทเครื่องมือหินขัด เครื่องประดับหิน (กำไล) ภาชนะดินเผา เศษภาชนะดินเผา ชิ้นส่วนกระดูกมนุษย์

สำหรับถ้ำอื่น ๆ ภายในเขาระปลูกยังได้มีการดำเนินการสำรวจ หากสำรวจก็น่าจะได้พบเครื่องมือเครื่องใช้ ที่บ่งบอกถึงร่องรอยของมนุษย์ในพื้นที่แถบนี้

นอกจากนี้ จากคำบอกเล่าของเจ้าอาวาสวัดเขาระปลูก บอกว่าในบริเวณใกล้เคียงนี้ยังมีแหล่งที่พบ เครื่องมือ เครื่องใช้ อีกหลายแห่ง เช่น เขาอีต้างใหญ่ เขาอีต้างน้อย เป็นต้น

### หลักฐานทางด้านโบราณคดี

ถ้ำเขาระปลูก ลักษณะเป็นถ้ำหินปูนขนาดใหญ่ ปากถ้ำหันหน้าไปทางด้านทิศตะวันออก ภายในถ้ำแบ่งออกเป็นหลายคูหา ความกว้างประมาณ ๖-๑๐ เมตร มีร่องรอยของการใช้คูหาด้านหน้าถ้ำ เป็นที่บำเพ็ญภาวนาของพระภิกษุ แสงสว่างสามารถส่องถึงเฉพาะด้านหน้าของคูหาแรก สาเหตุของการพบโบราณวัตถุในถ้ำเขาระปลูก เนื่องจากชาวบ้านได้เข้าไปขุดดินภายในถ้ำเขาระปลูกลึกลงไปประมาณ ๐.๕-๑ เมตร จึงได้พบโบราณวัตถุ ประกอบด้วย ชิ้นส่วนกระดูกมนุษย์ ภาชนะดินเผา เครื่องมือหินขัด และเครื่องประดับทำจากเปลือกหอย ซึ่งปัจจุบันส่วนหนึ่งจัดแสดงอยู่ในพิพิธภัณฑสถานวัดบูรพตาวาส (เขาระจิว) อำเภอท่ายาง จังหวัดเพชรบุรี รายละเอียดของโบราณวัตถุที่พบประกอบด้วย

**เครื่องมือหินขัด** ลักษณะเป็นขวานหินขัดพบทั้งแบบมีบ่าและไม่มีบ่า ขนาดเล็กและขนาดใหญ่ จำนวน ๗ ชิ้น ดังรายละเอียดต่อไปนี้

- ขวานหินขัดแบบมีบ่า ลักษณะเป็นขวานหินแผ่น โค้งร่าง

สี่เหลี่ยมคางหมู ร่องบ่าเกือบฉาก ส่วนด้ามยาวเท่ากับ ๑ ส่วน ๓ ของความ

ยาวทั้งหมด มีสันขอบแบ่งคม คมชัดเจนด้านหน้าเพียงด้านเดียว ผิวขัดฝนเรียบ ขนาดความกว้าง ๕ เซนติเมตร ความยาว ๑๒ เซนติเมตร และความ

หนา ๑.๕ เซนติเมตร

- **ชวานหินขัดแบบมีป่า** ลักษณะเป็นชวานหินแผ่น โครงร่างสี่เหลี่ยมคางหมู มีร่องป่าเกือบฉาก ส่วนด้ามยาวเป็นครึ่งหนึ่งของตัวชวาน ส่วนคมลาดลง ผิวขัดฝนเรียบ ขนาดความกว้าง ๔.๕ เซนติเมตร ความยาว ๗.๒ เซนติเมตร และความหนา ๑ เซนติเมตร
- **ชวานหินขัดแบบมีป่า** สภาพชำรุด แยกหักออกเป็น ๒ ส่วน ลักษณะชิ้นส่วนแรกเป็นด้ามชวานหินขัดแบบชวานยาว โครงร่างสี่เหลี่ยมผืนผ้า ขนาดความยาว ๑๗ เซนติเมตร ความกว้าง ๔.๕ เซนติเมตร อีกชิ้นเป็นส่วนคม มีเส้นแบ่งคมชัดเจนด้านเดียว ผิวขัดฝนเรียบ ขนาดความยาว ๖ เซนติเมตร ความกว้าง ๕ เซนติเมตร
- **ชวานหินขัดขนาดเล็ก** ลักษณะเป็นชวานหินแผ่น โครงร่างสี่เหลี่ยมผืนผ้าแนวตั้ง ด้านหน้าและหลังแบน ผิวขัดฝนเรียบ ขอบด้านข้างตัดค่อนข้างตรง มีเส้นขอบแบ่งคม คมชัดเจนด้านหน้าเพียงด้านเดียว ขนาดความกว้าง ๓ เซนติเมตร ความยาว ๖ เซนติเมตร และความหนา ๑.๕ เซนติเมตร
- **ชวานหินขัด** สภาพชำรุด ลักษณะเป็นชิ้นส่วนคมของชวานหินขัดแบบชวานยาว ด้านหน้าและหลังแบน ขอบด้านข้างตัดตรง ผิวขัดฝนเรียบ มีเส้นแบ่งคมคมชัดเจนด้านหน้าด้านเดียว ขนาดความกว้าง ประมาณ ๖.๕ เซนติเมตร ความยาว ๙ เซนติเมตร
- **ชวานหินแผ่น** ลักษณะโครงร่างสี่เหลี่ยมผืนผ้าแนวตั้ง สภาพชำรุดส่วนบนแตกหักออกไป ผิวขรุขระยังไม่มีการขัดฝนให้เรียบ มีรอยกะเทาะชัดเจน ขอบด้านข้างตัด ส่วนคมด้านหน้าลาดลงชัดเจนกว่าด้านหลัง ขนาดความกว้าง ๕ เซนติเมตร ความยาว ๑๖.๕ เซนติเมตร

#### **กำไลเปลือกหอย** จำนวน ๒ ชิ้น คือ

- **กำไลเปลือกหอย** ทำมาจากเปลือกหอยสีขาว ลักษณะด้านหนึ่งแบนเรียบ อีกด้านหนึ่งนูนสูงขึ้น สภาพชำรุด ขนาดเส้นผ่าศูนย์กลาง ๑๐.๕ เซนติเมตร ความหนา ๑.๕ เซนติเมตร
- **กำไลเปลือกหอย** ทำจากเปลือกหอยสีขาว ลักษณะด้านหนึ่งแบนเรียบ อีกด้านหนึ่งนูนสูงขึ้น สภาพชำรุด ขนาดเส้นผ่าศูนย์กลาง ๗.๔ เซนติเมตร ความหนา ๐.๕ เซนติเมตร

**หม้อดินเผาแก่นกลม** ลักษณะเป็นภาชนะดินเผาปากบาน ส่วนไหล่ยาวลาดลง ลำตัวมีสันขอบ ก้นตั้งกลมมน ผิวเรียบ ส่วนปากและไหล่คิดเป็น ๒ ใน ๓ ของตัวภาชนะดินเผา ขนาดเส้นผ่าศูนย์กลางปาก ๑๕.๕ เซนติเมตร ความสูง ๑๒ เซนติเมตร

จากการสำรวจถ้าเขากระดูกของฝ่ายวิชาการ สำนักงานโบราณคดีและพิพิธภัณฑสถานแห่งชาติที่ ๑ ราชบุรี ในคูหาด้านในพบชวานหินขัดแบบมีป่า สภาพชำรุด ลักษณะเป็นชิ้นส่วนชวานยาว โครงร่างสี่เหลี่ยมคางหมู ร่องป่าเกือบฉาก ผิวขัดฝนเรียบ ขอบด้านข้างตัด ส่วนคมชำรุด ความกว้าง ๕ เซนติเมตร ความยาว ๑๒ เซนติเมตร และชิ้นส่วนภาชนะดินเผาเนื้อหยาบหนาเผาด้วยอุณหภูมิต่ำ แบบผิวเรียบ นอกจากนี้ยังพบชิ้นส่วนเขาสัตว์ประเภทแก้งหรือกวาง ถัดจากปากถ้าเขากระดูกไปทางด้านทิศเหนือประมาณ ๑๐ เมตร มีโพรงถ้าขนาดความกว้าง ประมาณ ๒ เมตร ลักษณะเป็นหลุมยุบพื้นคูหาอยู่ลึกลงไปประมาณ ๖ เมตร ความกว้างประมาณ ๑๐ เมตร ที่ผนังคูหาพบชิ้นส่วนกระดูกท่อนยาวเชื่อมติดอยู่กับผนังหินปูน

จากหลักฐานทางด้านโบราณคดีสามารถสันนิษฐานในเบื้องต้นได้ว่าแหล่งโบราณคดีถ้าเขากระปุก  
นี้คงเป็น แหล่งที่ฝังศพสมัยก่อนประวัติศาสตร์ ในกลุ่มสังคมแบบกิจกรรมที่มีการใช้เครื่องมือหินขัด

การกำหนดอายุสมัย                      ก่อนประวัติศาสตร์

การประกาศขึ้นทะเบียน            ยังไม่ได้รับการขึ้นทะเบียน

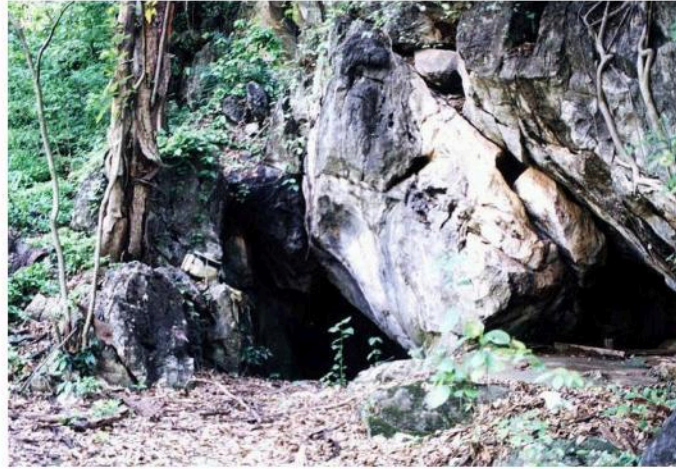
รูปแบบของแหล่งโบราณคดี            แหล่งที่ฝังศพ

วันเวลาที่ปฏิบัติงาน                      สำรวจ 25 มกราคม 2539    บันทึก 10 กุมภาพันธ์ 2539,พ.ศ.2546

ผู้ปฏิบัติงาน                                      นางสาวพยุ่ง วงษ์น้อย

สำนักศิลปากรที่ 1 ราชบุรี

ภาพประกอบ :



ด้านหน้าปากถ้ำเขากระปุก



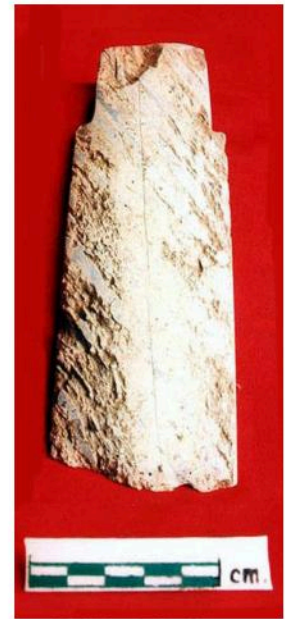
โบราณวัตถุพบจากถ้ำเขากระปุก อำเภอท่ายาง จังหวัดเพชรบุรี



ขวานหินขัด พบจากถ้ำเขากระปุก



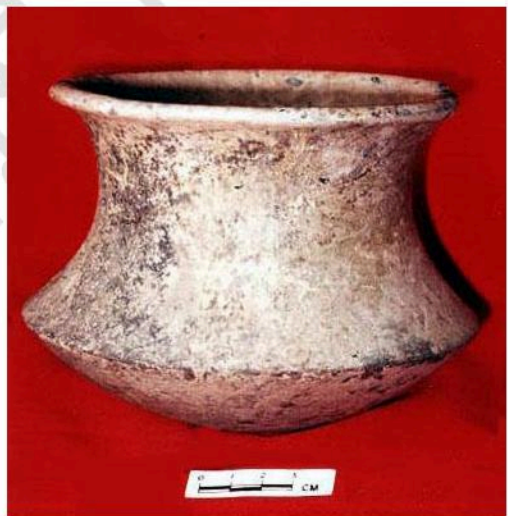
ขวานหินขัดแบบมีบ่า พบจากถ้ำเขากระปุก



ขวานหินขัดแบบขวานยาว พบจากถ้ำเขากระปุก



กำไลเปลือกหอย พบจากถ้ำเขากระปุก



หม้อดินเผา ก้นกลม พบจากถ้ำเขากระปุก



ชั้นส่วนกระดูกติดอยู่กับผนังถ้ำหินปูน  
ถ้ำเขากระปุก อำเภอยาง่าง จังหวัดเพชรบุรี