



นิสวันต์ พิษณุดำรง. (2556, เมษายน-มิถุนายน) “ไทยกับการเข้าสู่ประชาคมอาเซียน”
วารสารเศรษฐกิจและสังคม. 50 (2) : หน้า 2-8.

สัมภาษณ์พิเศษ
เมษายน-มิถุนายน 2556

ไทยกับการเข้าสู่ประชาคมอาเซียน

นิสวันต์ พิษณุดำรง*

ก การเข้าสู่ประชาคมอาเซียนในปี 2558 จะทำให้เกิดการเปลี่ยนแปลงและส่งผลกระทบต่อประเทศไทยในหลายด้าน ซึ่งไทยจำเป็นต้องเตรียมพร้อมรับผลกระทบเหล่านี้ วารสารเศรษฐกิจและสังคมฉบับนี้จึงขอแนะนำมุมมองของ คุณ อิศระ ว่องกุศลกิจ ประธานกรรมการหอการค้าไทยและสภาหอการค้าแห่งประเทศไทย และคุณณรงค์ ตระกูลสุนทร กรรมการผู้จัดการใหญ่ บริษัทปูนซิเมนต์ไทย จำกัด (มหาชน) (SCG) ซึ่งมีประเด็นใหม่เรื่องการเตรียมรับผลกระทบ

เมื่อเข้าสู่ประชาคมอาเซียนที่น่าสนใจอย่างยิ่ง ดังนี้

มุมมองของคุณอิสระ ว่องกุศลกิจ : การเข้าสู่ประชาคมอาเซียนเริ่มต้นไปแล้ว

คุณอิสระฯ กล่าวถึงการเข้าสู่ประชาคมอาเซียนของไทยว่า ในทางปฏิบัติเป็นกระบวนการที่เริ่มต้นไปแล้ว จะเห็นได้จากความร่วมมือการลงทุนของไทยในประเทศอาเซียนที่เพิ่มขึ้นอย่างมากในช่วงปี 2554 โดยเฉพาะประเทศกัมพูชา ลาว พม่า และเวียดนาม (CLMV) การค้าชายแดนมีมูลค่าสูงขึ้นมา ในบางพื้นที่ อาทิ จังหวัดอุดรธานี ในวันหยุดถึงกับรถติด เนื่องจากมีประชาชนข้ามแดนจากประเทศลาวมาเที่ยวจับจ่ายสินค้าและบริการจำนวนมาก แม้ประเทศลาวจะมีประชากรไม่มากนัก

ข้อดีและข้อพึงระวังของการเข้าสู่ประชาคมอาเซียน

การเข้าสู่ประชาคมอาเซียนของไทยนั้น คุณอิสระฯ เห็นว่า มีทั้งผลดีและสิ่งพึงระวัง สำหรับผลดี นอกจากด้านเศรษฐกิจที่ทำให้มีตลาดใหญ่ขึ้นแล้ว ยังมีเรื่องสังคมและวัฒนธรรมที่จะมีการแลกเปลี่ยนกันมากขึ้น ทำให้เกิด

ความรักใคร่กลมเกลียวกัน มีการไปมาหาสู่กันเหมือนญาติพี่น้อง ซึ่งเป็นแนวโน้มที่ดี เนื่องจากประเทศสมาชิกอาเซียนควรจะพัฒนาไปด้วยกันในระยะยาว

“ผมอยากส่งเสริมให้สมาชิกหอการค้าไทย มีความรู้สึกว่าเป็นอันหนึ่งอันเดียวกัน มีการพึ่งพากัน ไม่อยากให้ผู้ใดคิดว่า เราจะได้เปรียบเรื่องอะไรบ้าง เราซื้อสินค้าและบริการที่เขาผลิตได้ดี อาทิ หลังงาน เขาก็ซื้อสินค้าและบริการที่เราผลิต อาทิ อาหาร บริการด้านสุขภาพ”

อย่างไรก็ตาม ยังมีข้อควรระวังในการเข้าสู่ประชาคมอาเซียน ได้แก่ การค้าในบางสาขาของไทยไม่สามารถแข่งขันได้ อาจทำให้เกิดผลเสียต่อประเทศไทย อาทิ ประเทศสิงคโปร์ซึ่งมีความเข้มแข็งทางด้าน การธนาคาร การฝึกอบรม หรือประเทศมาเลเซียซึ่งมีความเข้มแข็งในด้าน การฝึกอบรมและการศึกษามากกว่าประเทศไทยโดยเฉลี่ย ซึ่งหากทำได้ ไทยควรดึงคนจากประเทศเหล่านี้มาช่วยเสริมธุรกิจเพื่อเพิ่มขีดความสามารถในการแข่งขันของไทย

“ข้อพึงระวังประการหนึ่งคือ ในปัจจุบันประเทศไทยใช้แรงงานจากประเทศเพื่อนบ้านจำนวนมาก ซึ่งอาจทำให้เกิดเป็นข้อเสียกับการผลิตที่เน้นการใช้แรงงาน เนื่องจากจะต้องรับผิดชอบมากขึ้นในเรื่องสุขภาพอนามัยของแรงงานเหล่านี้ และยังอาจส่งผลกระทบต่อวัฒนธรรมของคนไทยในทันทีที่มีแรงงานเหล่านี้อยู่มาก ซึ่งผมเห็นว่าจำเป็นต้องมีการควบคุมให้เหมาะสม”

*รักษาการนักวิเคราะห์นโยบายและแผนชำนาญการพิเศษ สำนักประเมินผลและแผนการฯ พัฒนา

018215 2



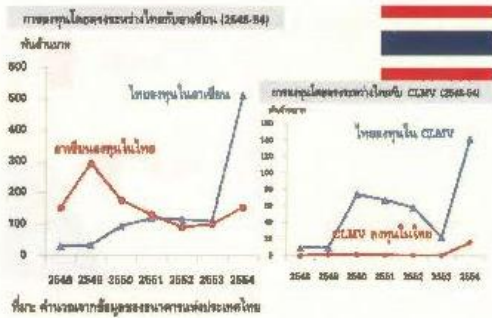
นิสวันต์ พิษณุดำรง. (2556, เมษายน-มิถุนายน) “ไทยกับการเข้าสู่ประชาคมอาเซียน”
วารสารเศรษฐกิจและสังคม. 50 (2) : หน้า 2-8.

เมษายน-มิถุนายน 2556

**เตรียมรับการแข่งขันทางธุรกิจ
ในตลาดที่กว้างขึ้น**

คุณอิสระฯ ได้กล่าวถึงการขยายธุรกิจออกไปในอาเซียนว่า ควรจะเข้าไปทำการค้าขายและส่งบุคลากรไปเรียนรู้วัฒนธรรม กฎระเบียบของประเทศนั้นๆ ก่อน เมื่อคุ้นเคยแล้ว จึงค่อยลงทุนหรือย้ายฐานการผลิตไปยังประเทศนั้นๆ อย่างไรก็ตาม ตลาดอาเซียนที่กว้างขึ้น ย่อมนำมาซึ่งการแข่งขันทางธุรกิจที่รุนแรงขึ้น อาทิ ธุรกิจด้านการบริการเพื่อสุขภาพ ซึ่งประเทศไทยมีชื่อเสียงอย่างมาก ควรเตรียมรับการแข่งขันในด้านบุคลากร โดยเฉพาะพยาบาล ซึ่งขณะนี้ขาดแคลนมาก เนื่องจากพยาบาลที่พูดภาษาอังกฤษได้จะถูกดึงตัวไปทำงานที่ประเทศอื่นที่ได้ค่าตอบแทนสูงกว่า อย่างไรก็ตาม การเคลื่อนย้ายแรงงานได้อย่างเสรี อาจเป็นโอกาสของไทยในการดึงบุคลากรที่มีความสามารถจากประเทศอื่นเข้ามาทำงานในประเทศไทยได้เช่นกัน อาทิ บริษัท บ้านปู จำกัด (มหาชน) ที่เข้าไปลงทุนในประเทศอินโดนีเซีย สามารถจ้างคนอินโดนีเซียที่มีความสามารถเข้ามาทำงานในบริษัทที่ประเทศอินโดนีเซียและที่ประเทศอื่นๆ ที่เข้าไปลงทุน หรือบริษัทน้ำตาลมิตรผล จำกัด ลงทุนในประเทศออสเตรเลีย สามารถพัฒนาเทคนิคการผลิตของบริษัทจากการเรียนรู้เทคนิคการผลิตของประเทศออสเตรเลีย ทำให้สามารถผลิตสินค้าโดยใช้แรงงานน้อยลงได้

“สำหรับอุตสาหกรรมที่มีการแข่งขันสูง อาทิ สินค้าอิเล็กทรอนิกส์จากประเทศมาเลเซีย ซึ่งเข้ามาลงทุนในประเทศไทย การธนาคารที่ประเทศสิงคโปร์เติบโตมาก แต่ไทยยังเติบโตเฉพาะในประเทศเท่านั้น อาหารและผลิตภัณฑ์สุขภาพ ซึ่งในอาเซียนมีประชากรมุสลิมถึง 253 ล้านคน คิดเป็นร้อยละ 40 ของประชากรทั้งหมด แต่ตราสินค้าฮาลาลของ



ไทยยังไม่ได้รับการยอมรับมากเท่ากับของประเทศอินโดนีเซียและมาเลเซียซึ่งเป็นประเทศมุสลิม ปัจจุบันประเทศอินโดนีเซียและมาเลเซียซื้อสินค้าฮาลาลของไทยไปขาย จึงควรปรับปรุงให้ตราสินค้าฮาลาลของไทยได้รับความเชื่อถือมากขึ้น เช่น การติดต่อจ้างให้ประเทศอินโดนีเซียและมาเลเซียมาตรวจสอบและให้การรับรองสินค้าฮาลาลของไทย เป็นต้น”

SMEs ไทยต้องเร่งปรับตัวรับประชาคมอาเซียน

แม้ว่าบริษัทที่ขยายธุรกิจออกไปในอาเซียนส่วนใหญ่มีแผนที่จะขยายอยู่แล้ว ก่อนที่จะมีการเตรียมเข้าสู่ประชาคมอาเซียน แต่การเข้าสู่ประชาคมอาเซียนทำให้เกิดความตื่นตัวของผู้ประกอบการไทยในเรื่องนี้มากขึ้น โดยเฉพาะในช่วง 2 ปีที่ผ่านมา แม้กระทั่งวิสาหกิจขนาดกลางและขนาดย่อม (SMEs) โดยเฉพาะ SMEs รุ่นใหม่ที่เป็นรุ่นลูกหลาน ซึ่งมีความรู้ มีศักยภาพ อาทิ ธุรกิจอาหาร อัญมณี เครื่องประดับ สินค้า Life Style แต่ธุรกิจเหล่านี้มักจะขยายออกไปได้เฉพาะประเทศเพื่อนบ้านยังไม่สามารถขยายธุรกิจไปยังตลาดใหญ่ที่อยู่ห่างไกลออกไป อาทิ ประเทศอินโดนีเซีย ซึ่งมีประชากรถึง 250 ล้านคน ฟิลิปปินส์กว่า 100 ล้านคน และเวียดนาม

อีกกว่า 90 ล้านคน การขยายธุรกิจไปในประเทศเหล่านี้จะทำให้การค้าเติบโตขึ้นอีกมาก นอกจากนี้ หาก SMEs ไทยไม่พัฒนาศักยภาพของตนเองให้เข้มแข็ง ในอนาคตอาจเสียเปรียบในด้านความสามารถในการแข่งขันให้แก่ประเทศที่มีแรงงานราคาถูก อาทิ เวียดนาม โดยเฉพาะในด้านสิ่งทอและการรับจ้างผลิตสินค้า แม้จะยังไม่เห็นแนวโน้มความเสียเปรียบดังกล่าวอย่างชัดเจนในปัจจุบัน

“หอการค้าไทยฯ ได้ดำเนินการยกระดับขีดความสามารถของ SMEs ในรูปแบบของ “พี่สอนน้อง เพื่อนช่วยเพื่อน” ซึ่งเป็นการให้บริษัทขนาดใหญ่ที่มีการขยายธุรกิจไปยังอาเซียนแล้ว ช่วยพัฒนาบริษัทขนาดกลางและขนาดย่อมด้วยการพา SMEs ไปขยายธุรกิจในภูมิภาคอาเซียน ซึ่งเราเรียกว่า Team Thailand หอการค้าไทยฯ จะให้การสนับสนุนการพัฒนาใน



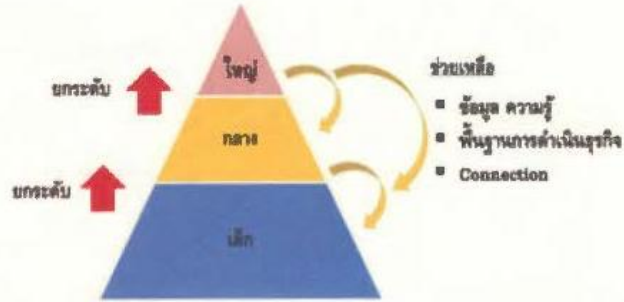


นิสวันต์ พิษณุดำรง. (2556, เมษายน-มิถุนายน) “ไทยกับการเข้าสู่ประชาคมอาเซียน”
วารสารเศรษฐกิจและสังคม. 50 (2) : หน้า 2-8.

เมษายน-มิถุนายน 2556

3 ด้าน ได้แก่ 1) การให้ข้อมูลความรู้แก่ผู้ประกอบการอย่างเป็นระบบ ด้วยการจัดตั้งศูนย์ข้อมูลที่เกี่ยวข้องกับการค้าและกฎระเบียบที่เกี่ยวข้อง โดยขอความร่วมมือจากองค์กรต่างๆ อาทิ มหาวิทยาลัย หน่วยงานภาครัฐ และธนาคารแห่งประเทศไทย 2) การสนับสนุนด้านพื้นฐานการดำเนินงานธุรกิจ และ 3) การสร้างเครือข่ายทางธุรกิจ (Connection) การพา SMEs ไปขยายธุรกิจ ในอาเซียนนี้จะเริ่มทำเป็นกลุ่มๆ ซึ่งตั้งเป้าหมายไว้ว่า กลุ่มที่พาไปนี้ หากกลับมาแล้วค้าขายได้ประมาณร้อยละ 50 ก็ถือว่าประสบความสำเร็จแล้ว

ในการดำเนินการจะมีการประสานงานกับภาครัฐ ได้แก่ สำนักงานส่งเสริมวิสาหกิจขนาดกลางและขนาดย่อม (สสว.) กระทรวงพาณิชย์ และกระทรวงการต่างประเทศ ซึ่งหากภาครัฐมีโครงการที่ให้การค้าไทยฯ อาจจะเข้าไปมีส่วนร่วมได้ ก็จะประสานเข้าร่วมด้วย อาทิ กระทรวงพาณิชย์มีโครงการ SMEs Pro-active ซึ่งเป็นโครงการที่ให้เงินทุนให้ประมาณ 300 ล้านบาท สำหรับผู้ประกอบการประมาณ 10-20 คน ไปจัดงานแสดงสินค้าหรือเจรจาธุรกิจทำข้อตกลงทางการค้าในต่างประเทศ หากการค้าไทยฯ ก็จะช่วยคัดเลือกผู้ประกอบการที่จะไปร่วมโครงการดังกล่าว โดยเน้นการขยายธุรกิจไปที่ประเทศในอาเซียนเป็น



หลักก่อน นอกจากนี้ หอการค้าไทยฯ ยังช่วยวิเคราะห์สถานการณ์และแนวโน้มของอุตสาหกรรมของธุรกิจนั้นๆ ทำความเข้าใจว่าธุรกิจอยู่ในส่วนใดของห่วงโซ่มูลค่า และวางกลยุทธ์เพื่อให้ธุรกิจสามารถอยู่รอดและเติบโตได้”

พาณิชย์นาวีและการขนส่งสินค้าผ่านแดน จุดอ่อนของไทยที่ต้องเร่งปรับปรุง

ประเทศไทยมีความได้เปรียบในเรื่องทำเลที่ตั้ง เหมาะสำหรับเป็นศูนย์กลางการเชื่อมโยงในอาเซียน ซึ่งคุณอิสระฯ เห็นว่าเป็นสิ่งสำคัญมาก โดยเฉพาะการพาณิชย์นาวี ยกตัวอย่างการขนส่งน้ำตาล หากประเทศอินโดนีเซียซื้อน้ำตาลจากบราซิลซึ่งราคาถูกกว่า แต่การขนส่งจำเป็นต้องใช้เรือใหญ่ เนื่องจากเป็นการขนส่งทางไกลข้ามมหาสมุทร จึงทำให้ต้องขนส่งในปริมาณ

ครั้งละมากๆ และต้องเสียค่าโกดังเพื่อเก็บสต็อกสินค้า รวมทั้งต้องกระจายสินค้าไปยังเกาะต่างๆ ทำให้เกิดต้นทุนที่สูงขึ้น แต่หากซื้อจากประเทศไทย ที่สามารถส่งน้ำตาลได้ในปริมาณไม่มากในแต่ละเที่ยว และสามารถส่งไปขายยังเกาะต่างๆ ของประเทศอินโดนีเซียได้โดยตรง ทำให้สามารถประหยัดค่าใช้จ่ายในการสต็อกและกระจายสินค้า ไทยจึงได้เปรียบในการแข่งขันด้านการค้า แต่ปัจจุบัน ไทยยังมีกฎเกณฑ์จำนวนมากที่ไม่สนับสนุนให้การพาณิชย์นาวีของไทยมีความเข้มแข็ง ทำให้การขนส่งสินค้าทางทะเลจากประเทศไทยไปยังประเทศที่เป็นเกาะในอาเซียนซึ่งเป็นตลาดใหญ่และมีประชากรจำนวนมาก ได้แก่ อินโดนีเซีย ฟิลิปปินส์ ยังมีจุดอ่อนที่ต้องปรับปรุงหลายประการ ทั้งในเรื่องความยืดหยุ่นของเวลาในการให้บริการของเจ้าหน้าที่ภาครัฐ ความสามารถในการรองรับเรือของท่าเรือ ภาษีโครงสร้างพื้นฐานและสิ่งอำนวยความสะดวกต่างๆ ยกตัวอย่างท่าเรือแหลมฉบัง ยังต้องใช้เวลารั้ง 5-6 ชั่วโมงในการนำสินค้าจากเรือขึ้นฝั่ง

“ไทยควรปรับปรุงกิจการพาณิชย์นาวีให้มีประสิทธิภาพมากขึ้นอย่างเร่งด่วน โดยตั้งเกณฑ์มาตรฐานในการปรับปรุงให้เทียบเท่าประเทศสิงคโปร์และมาเลเซีย ซึ่งมีพาณิชย์นาวีที่มีประสิทธิภาพสูงมาก สำหรับความเชื่อมโยงทางบก ด้านการคมนาคมทางถนนและอากาศของประเทศไทย มีความเป็นมาตรฐาน ราคาไม่





นิสวันต์ พิษณุดำรง. (2556, เมษายน-มิถุนายน) “ไทยกับการเข้าสู่ประชาคมอาเซียน”
วารสารเศรษฐกิจและสังคม. 50 (2) : หน้า 2-8.

เมษายน-มิถุนายน 2556

แพง และสะดวกรวดเร็วไม่ด้อยกว่าประเทศเพื่อนบ้านในอาเซียนแม้กระทั่งประเทศฟิลิปปินส์และอินโดนีเซีย ด้านระบบรางวัลควรเน้นการปรับปรุงระบบรางวัลเพื่อการขนส่งสินค้าเป็นหลัก เพราะการขนส่งผู้โดยสารไทยทำได้ดีอยู่แล้ว สิ่งที่เราควรเร่งปรับปรุงอีกประการหนึ่งได้แก่ การอำนวยความสะดวกในการขนส่งสินค้าผ่านด่านชายแดน ซึ่งประเทศไทยยังมีความล่าช้ามาก อาทิ ด่านสะเดาในภาคใต้ ใช้เวลา 6-8 ชั่วโมงสำหรับขั้นตอนการผ่านด่านฝั่งไทย ซึ่งโดยทั่วไปไม่ควรใช้เวลาเกิน 1 ชั่วโมง ประเทศในยุโรปใช้เวลาเพียง 5-10 นาทีเท่านั้น หมายความว่า รถบรรทุกสินค้าของบริษัทที่มีมาตรฐานดี มีการลงทะเบียนไว้แล้ว ก็อาจจะอนุญาตให้ผ่านได้เลย และใช้วิธีการสุ่มตรวจเพื่อตรวจสอบเป็นครั้งคราว เรื่องกฎระเบียบเหล่านี้ รัฐยังปรับตัวไม่ทัน ซึ่งความล่าช้าที่เกิดขึ้นจะก่อให้เกิดความเสียหายทางธุรกิจอย่างมาก”

การวิจัยและพัฒนา ต้องทันเวลา และมีการนำไปใช้ให้เกิดผลจริง
คุณอิสระฯ กล่าวถึงประเด็นการวิจัยและพัฒนาว่า เป็นเรื่องที่น่าหนักใจ เนื่องจากผู้ประกอบการที่ลงทุนในด้าน

วิจัยและพัฒนา มีน้อยมาก ซึ่งหอการค้าไทยฯ มีการจัดตั้งคณะกรรมการวิจัยและพัฒนาเพื่อสนับสนุนในเรื่องนี้ โดยอันดับแรกจะรวบรวมประเด็นปัญหาที่มีอยู่เพื่อเสนอให้ภาครัฐ อาทิ สิทธิประโยชน์ในการขอลดหย่อนภาษีได้ 2 เท่าในเรื่องการวิจัยและพัฒนา ซึ่งในทางปฏิบัติ การขอใบรับรองว่าเป็นงานวิจัยและพัฒนาใช้เวลาอย่างมาก เนื่องจากมีเจ้าหน้าที่ทำการตรวจสอบไม่เพียงพอ หอการค้าไทยฯ จึงเสนอแนะให้สถาบันที่เกี่ยวข้องหรือ มหาวิทยาลัยต่างๆ ดำเนินการออกใบรับรองให้แทนในกรณีที่มีวงเงินไม่เกินที่กำหนด โดยภาครัฐอาจกำหนดมาตรฐานในการตรวจสอบให้ เพื่อให้เกิดความคล่องตัวมากขึ้น

“การดำเนินการวิจัยเพื่อให้เกิดความก้าวหน้าครั้งสำคัญ (Break Through) เป็นการตั้งความหวังที่สูง จะใช้เวลานานมากเกินไป จึงควรใช้การวิจัยที่เป็นการประยุกต์ใช้ (Apply Research) โดยการนำวิธีการที่มีอยู่แล้วมาวิจัยและพัฒนาเพื่อต่อยอดให้สามารถใช้ได้ดีกว่าเดิม น่าจะมีประโยชน์ในทางปฏิบัติมากกว่าในระยะสั้น นอกจากนี้ การวิจัยที่ทำแล้วไม่ได้นำไปใช้ประโยชน์ เนื่องจากเป็นการวิจัยที่ไม่ได้มีความต้องการของผู้ใช้มาพิจารณาด้วย จึง

ควรมีการหารือกับภาคการผลิตของเอกชน เพื่อให้งานวิจัยสามารถนำไปใช้ให้เกิดผลในทางปฏิบัติ”

การปรับทัศนคติเป็นสิ่งสำคัญที่สุด

คุณอิสระฯ ได้ให้ข้อเสนอแนะสำหรับการเข้าสู่ประชาคมอาเซียนว่า สิ่งสำคัญที่สุดคือการปรับทัศนคติในการทำงานของทั้งภาครัฐและภาคเอกชน โดยภาครัฐควรมีการทำงานที่มีความเชื่อมโยงประสานกันให้ได้ ไม่แบ่งแยกว่าเป็นงานของหน่วยงานใดหน่วยงานหนึ่ง แต่ร่วมกันทำงานเพื่อมุ่งประโยชน์ของประเทศ ไม่ยึดติดกับกฎระเบียบ แต่ควรมีการยืดหยุ่นเพื่อมุ่งผลสัมฤทธิ์ของงานเป็นหลัก เรื่องกฎระเบียบอาจพิจารณาแก้ไขให้เหมาะสมได้ภายหลัง สำหรับภาคเอกชน จะต้องปรับทัศนคติไปในแนวทางว่า เมื่อประเทศกำลังจะเข้าสู่ประชาคมอาเซียน ธุรกิจจะอยู่อย่างเดิมไม่ได้แล้ว เป็นหน้าที่ของผู้ประกอบการที่จะช่วยกันปรับตัวเพื่อความอยู่รอดของตนเอง และเพื่อให้เกิดประโยชน์โดยรวมสูงสุด



มุมมองของคุณกานต์ ตระกูลฮุน : ประชาคมอาเซียนทำให้ตลาดกว้างขึ้น แต่การแข่งขันก็สูงขึ้นด้วย
คุณกานต์ฯ ให้ความเห็นว่า ประชาคมอาเซียนจะก่อให้เกิดการเปลี่ยนแปลงทั้งในเชิงขนาดและเชิงโครงสร้างทางเศรษฐกิจ ซึ่งจะส่งผลต่อภาคธุรกิจและประชาชนบางส่วน แต่ก็อาจส่งผลกระทบต่อภาคธุรกิจและประชาชนที่ยังขาดความพร้อม

“ประชากรในอาเซียนประมาณ 600 ล้านคน เมื่อเปรียบเทียบกับประเทศไทยที่มีประชากร 64.5 ล้านคน เศรษฐกิจไทยจะขยายตัวได้มากขึ้น เนื่องจากมีตลาดขนาดใหญ่ขึ้น โอกาสในการขยายธุรกิจจึงมีมากขึ้น ประเทศที่มีรายได้เพิ่มขึ้นจากการท่องเที่ยว เนื่องจากข้อจำกัดในการเดินทางระหว่างประเทศในอาเซียนลดลง และมีเม็ดเงินลงทุนจากประเทศสมาชิกและภายนอกกลุ่มอาเซียนมายังประเทศไทยเพิ่มขึ้น แต่ในขณะเดียวกัน จะทำให้เกิดการแข่งขันที่รุนแรงมากขึ้น ประเทศไทยต้องเผชิญการแข่งขันจากประเทศเพื่อนบ้านที่มีความสามารถในการแข่งขันสูง อาทิ สิงคโปร์และมาเลเซีย ขณะเดียวกันก็ต้องแข่งขันกับประเทศที่มีค่าจ้างราคาถูกและมีทรัพยากรอุดมสมบูรณ์ อาทิ พม่า ลาว กัมพูชา เวียดนาม

อย่างไรก็ตาม การแข่งขันที่รุนแรงจะผลักดันให้เกิดการเปลี่ยนแปลงโครงสร้างของเศรษฐกิจไทยไปสู่ภาคเศรษฐกิจที่เป็นจุดแข็งของประเทศและภาคเศรษฐกิจที่มีมูลค่าเพิ่มสูงขึ้น ภาคธุรกิจของไทยที่คาดว่าจะได้รับประโยชน์ จะเป็นอุตสาหกรรมที่ใช้เทคโนโลยีขั้นสูง และอุตสาหกรรมที่ผลิตสินค้ามูลค่าเพิ่มสูง ส่วนภาคบริการที่จะได้ประโยชน์คือ ภาคบริการที่ต้องใช้ความเชี่ยวชาญเป็นพิเศษ หรือการบริหารจัดการที่มีประสิทธิภาพหรือเทคโนโลยีขั้นสูง ส่วนภาคเศรษฐกิจที่คาดว่าจะได้รับผลกระทบได้แก่ สินค้าขั้นต้นที่เน้นการแข่งขันทางด้านต้นทุน ซึ่งอาจทำให้สูญเสียส่วนแบ่งการตลาด และความสามารถในการแข่งขันให้แก่ประเทศที่มีค่าจ้างแรงงานต่ำกว่า ซึ่งมีประเทศสมาชิกอาเซียนถึง 6 ประเทศที่มีค่าจ้างแรงงานต่ำกว่าไทย”



นิสวันต์ พิษณุดำรง. (2556, เมษายน-มิถุนายน) “ไทยกับการเข้าสู่ประชาคมอาเซียน”
วารสารเศรษฐกิจและสังคม. 50 (2) : หน้า 2-8.

เมษายน-มิถุนายน 2556

ไทยได้เปรียบในด้านที่ตั้ง ระดับการพัฒนาประเทศ ขนาดและความสัมพันธ์ทางเศรษฐกิจกับต่างประเทศ

คุณกานต์ฯ ชี้ให้เห็นว่าประเทศไทยมีความได้เปรียบประเทศสมาชิกอื่นๆ ของประชาคมอาเซียนในหลาย



ประเด็น ประเด็นแรกได้แก่ ที่ตั้งทางภูมิศาสตร์ของไทยซึ่งอยู่ที่ศูนย์กลางของภูมิภาคอาเซียน และมีพรมแดนติดกับประเทศเพื่อนบ้านมากที่สุดในภูมิภาค ทำให้ได้เปรียบในเรื่องของการค้า การลงทุน การคมนาคมขนส่ง ทั้งทางบก ทางอากาศ หรือแม้กระทั่งศูนย์แสดงสินค้า เอื้อต่อการลงทุนเพื่อเป็นฐานการผลิตสำหรับส่งสินค้าไปยังประเทศอื่นในภูมิภาค และการเป็นศูนย์กลางโครงข่ายเชื่อมโยงคมนาคมด้านต่างๆ ส่งผลให้การลงทุนจากประเทศนอกกลุ่มอาเซียนจะเข้ามาที่ประเทศไทยมากขึ้น ซึ่งปัจจุบัน ประเทศไทยเป็นฐานการผลิตอุตสาหกรรมด้านยานยนต์ และอิเล็กทรอนิกส์อยู่แล้ว ทำให้สามารถต่อยอดด้านการลงทุนหรือวิจัยได้ อีกทั้งที่ตั้งของประเทศไทยยังมีความเสี่ยงภัยธรรมชาติค่อนข้างน้อยเมื่อเทียบกับเพื่อนบ้านหลายประเทศ แม้ช่วงที่ผ่านมามีภัยพิบัติที่ส่งผลกระทบต่อพื้นที่บางส่วนได้

ประเด็นที่สองได้แก่ ระดับการพัฒนาประเทศของไทยที่ค่อนข้างสูงกว่า

ประเทศส่วนใหญ่ในอาเซียน ประชาชนส่วนใหญ่ได้รับการศึกษาขั้นพื้นฐาน มีแรงงานที่มีฝีมือและบุคลากรระดับสูงจำนวนมาก มีระบบสาธารณสุขและระบบสาธารณูปโภคพื้นฐานที่มีคุณภาพและทั่วถึง มีการพัฒนาโครงสร้างพื้นฐาน รวมทั้งกฎระเบียบ สิ่งอำนวยความสะดวกต่างๆ อย่างมากเช่นกัน

นอกจากนี้สถาบันการเงินของประเทศไทยมีความมั่นคง นักลงทุนสามารถระดมทุนจากสถาบันการเงินของไทยได้อย่างมั่นใจ เงินบาทได้รับการยอมรับ

จากประเทศเพื่อนบ้าน ทำให้การค้าขายแดนสามารถซื้อขายเป็นเงินบาทได้

ประเด็นที่สามได้แก่ เศรษฐกิจไทยมีขนาดใหญ่เป็นอันดับสองรองจากอินโดนีเซีย มีประชากรจำนวนมากใกล้เคียงกับจำนวนประชากรของพม่า และเวียดนาม แต่คนไทยมีระดับรายได้และมีกำลังซื้อสูงกว่าประเทศเพื่อนบ้าน และยังมีพื้นที่เพียงพอสำหรับการพัฒนาและรองรับการลงทุนในภาคการผลิตซึ่งแตกต่างจากสิงคโปร์ที่มีพื้นที่จำกัด

ประเด็นสุดท้ายได้แก่ ความสัมพันธ์ทางเศรษฐกิจที่ดีของไทยกับอาเซียน ไทยมีมูลค่าการส่งออกและนำเข้ากับอาเซียน 9.7 หมื่นล้านเหรียญสหรัฐ ในปี 2555 นับเป็นอันดับ 3 รองจากสิงคโปร์ และมาเลเซีย และมีมูลค่าการค้าต่ออาเซียนเกินดุล 1.6 หมื่นล้านเหรียญสหรัฐ เป็นอันดับ 2 รองจากสิงคโปร์ ซึ่งสะท้อนว่าไทยน่าจะได้รับประโยชน์จากประชาคมอาเซียน โดยเฉพาะในด้านการขยายการส่งออกไปยังอาเซียน อีกทั้งเศรษฐกิจไทยยังมีความเชื่อมโยงด้านการค้าและการลงทุนกับต่างประเทศสูงมาก การขยายตัวของ

เศรษฐกิจไทยพึ่งพาการลงทุนจากต่างประเทศมาโดยตลอด ไทยจึงมีความพร้อมและประสบการณ์ในการทำการค้าและดึงดูดนักลงทุนต่างประเทศมากกว่าประเทศเพื่อนบ้านหลายประเทศ

ในปี 2555 ที่ผ่านมาประเทศไทยมีเงินลงทุนโดยตรงจากต่างประเทศประมาณ 270,000 ล้านบาท เป็นอันดับ 4 รองจาก สิงคโปร์ อินโดนีเซีย และมาเลเซีย หมายความว่า การเข้าเป็นประชาคมอาเซียน จะทำให้ประเทศไทยมีโอกาสได้รับประโยชน์จากการค้าและการลงทุนจากประเทศสมาชิกและนอกกลุ่มอาเซียนมากกว่าประเทศอื่นๆ ในอาเซียนส่วนใหญ่ โดยเฉพาะการลงทุนในธุรกิจบริการที่อนุญาตให้ต่างชาติเข้ามาถือหุ้นได้สูงถึงร้อยละ 70 เช่น การขนส่งทางอากาศ บริการด้านการท่องเที่ยว บริการสุขภาพ และบริการโลจิสติกส์ เป็นต้น นอกจากนี้ ไทยมีจุดเด่นในเรื่องการท่องเที่ยว การแพทย์ที่ดีในราคาที่ไม่แพง เมื่อเทียบกับประเทศอื่นๆ ในอาเซียน ประกอบกับความเป็นมิตรและรอยยิ้มของคนไทย ก็มีมีส่วนช่วยส่งเสริมและดึงดูดการลงทุนจากนักลงทุนต่างชาติด้วย จุดแข็งเหล่านี้จะเป็นตัวผลักดันเพิ่มศักยภาพให้กับประเทศไทยในการเป็นศูนย์กลางอาเซียน (ASEAN Hub) ทั้งทางด้านเศรษฐกิจ การค้าและการลงทุนของอาเซียนต่อไป”

ความตื่นตัว ภาษา เทคโนโลยี และการกระจายความเจริญยังเป็นข้อจำกัดของไทย

สำหรับข้อจำกัดของประเทศไทยในการเข้าสู่ประชาคมอาเซียน คุณกานต์ฯ ระบุว่า สิ่งที่ต้องพิจารณาเป็นอย่างแรกก็คือสังคมไทยยังขาดความตื่นตัวเกี่ยวกับการเป็นประชาคมอาเซียน ประชาชนและผู้ประกอบการส่วนใหญ่ยังไม่ตระหนักถึงความสำคัญ ผลกระทบ และความจำเป็นในการเตรียมความพร้อมเท่าที่ควร ยกเว้น



นิสวันต์ พิษณุดำรง. (2556, เมษายน-มิถุนายน) “ไทยกับการเข้าสู่ประชาคมอาเซียน”
วารสารเศรษฐกิจและสังคม. 50 (2) : หน้า 2-8.

เมษายน-มิถุนายน 2556

ผู้ประกอบการขนาดใหญ่หรือหน่วยงานที่ ทำธุรกิจกับต่างประเทศอยู่แล้ว ทำให้ขาด ความรู้ความเข้าใจในการใช้ประโยชน์จาก ประชาคมอาเซียน ขาดการเตรียมความพร้อม และไม่สามารถปรับตัวเพื่อรองรับ ผลกระทบจากการเข้าสู่ประชาคมอาเซียน ได้ทันเวลา นอกจากนี้ ประเด็นเรื่องภาษา เป็นสิ่งสำคัญ ภาษาอังกฤษซึ่งเป็นภาษาสากลและภาษากลางในการสื่อสารใน อาเซียน แต่ความสามารถในการใช้ภาษาอังกฤษของคนไทยยังต้องเร่งพัฒนา จากผล สสำรวจของสภาเศรษฐกิจโลก ทักษะภาษา

ขีดความสามารถในการแข่งขันของประเทศ และลดข้อเสียเปรียบในการแข่งขันด้าน ต้นทุน นอกจากนี้ ประเทศไทยยังมีการ กระจุกตัวของความเจริญเฉพาะในเมือง ใหญ่ๆ โดยเฉพาะในกรุงเทพฯ แต่การที่จะ รองรับการค้าเข้าสู่ประชาคมอาเซียน และเพิ่ม โอกาสทางด้านการค้า การลงทุน จำเป็น ต้องมีการกระจายความเจริญไปยังจังหวัด อื่นๆ ด้วย ซึ่งขณะนี้รัฐบาลได้มีโครงการ ลงทุนเพื่อดำเนินการสร้างการเชื่อมต่อในภูมิภาค อาเซียนแล้ว ทั้งระบบถนนและระบบราง”

ต่างชาติ ไม่กำหนดสัดส่วนการใช้วัตถุดิบใน ประเทศ และไม่จำกัดปริมาณการส่งออก อีกทั้งยังมีสิทธิพิเศษอื่นๆ ที่ปรับสอดคล้อง กับองค์การการค้าโลก

การพัฒนากระบวนโครงสร้างพื้นฐาน เพื่อเชื่อมโยงเครือข่ายการขนส่งในภูมิภาค อาเซียนของภาครัฐ และการพัฒนาของ ตลาดเงินและตลาดทุน จะช่วยอำนวยความสะดวกในการทำธุรกิจทั้งด้านการค้าและ การลงทุนระหว่างประเทศ มีโอกาสในการ ขยายธุรกิจ หรือเคลื่อนย้ายฐานการผลิตไป ยังประเทศที่ได้เปรียบด้านต้นทุนและทำเล ที่ตั้ง และยังเป็นโอกาสเพิ่มโอกาสในการระดม ทุนและดึงดูดเงินลงทุนใหม่ๆ เข้าสู่ไทยผ่าน ทางการค้าการลงทุนระหว่างกันที่เพิ่มขึ้น ยิ่งไปกว่านั้น การรวมกลุ่มประชาคม อาเซียนยังสามารถเพิ่มโอกาสในการขยาย ธุรกิจและทำการค้ากับประเทศในภูมิภาค อื่นๆ อาทิ ASEAN+3 (จีน, เกาหลีใต้, ญี่ปุ่น), ASEAN+6 (3+ อินเดีย, ออสเตรเลีย, นิวซีแลนด์) และ ASEAN+8 (6+ สหรัฐอเมริกา, รัสเซีย)



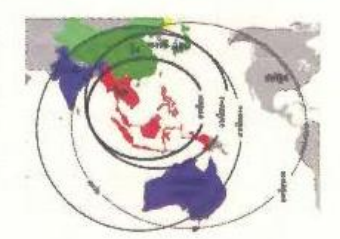
ประชาคมอาเซียนนำมาทั้ง โอกาสและประเด็นท้าทาย สำหรับการค้าและการลงทุน

การเปิดเสรีทางการค้าและการลงทุน ภายใต้อาเซียน จะเปิดโอกาสให้ทุกประเทศสมาชิกใน อาเซียนอย่างมาก ไม่ว่าจะเป็นโอกาสในการ ขยายและทำธุรกิจ เนื่องจากขนาดของ ตลาดที่ใหญ่ขึ้น มีโอกาสใช้ประโยชน์จาก การประหยัดจากการขยายขนาดการผลิต และยังเปิดโอกาสในการที่จะได้บุคลากรที่มี ความสามารถสูงมาร่วมงาน จากการเคลื่อน ย้ายแรงงานวิชาชีพอย่างเสรี และลดปัญหา เรื่องการขาดแคลนแรงงานเมื่อเทียบกับ ประเทศอื่นๆ อาทิ ญี่ปุ่น จีน สหรัฐอเมริกา เนื่องจากมากกว่าร้อยละ 50 ของประชากร ในอาเซียนอยู่ในวัยทำงานซึ่งอายุน้อยกว่า 30 ปี นอกจากนี้ ยังมีโอกาสในการสร้างความเชื่อมโยงกันมากขึ้น จากการปรับลด และยกเลิกภาษีนำเข้าระหว่างกัน ซึ่งจะ ส่งผลให้ทุกประเทศสามารถใช้วัตถุดิบ และ ทำการค้าร่วมกันได้โดยไม่มีข้อจำกัดในการ เคลื่อนย้าย สำหรับประเทศไทยมันโยบาย การสนับสนุนการลงทุนต่างชาติ โดยเฉพาะ การลงทุนที่นำไปสู่การพัฒนาเทคโนโลยี การสร้างนวัตกรรม การพัฒนาทักษะ บุคลากร ซึ่งการลงทุนที่ได้รับการสนับสนุน จากสำนักงานคณะกรรมการส่งเสริมการ ลงทุนจะไม่มีข้อจำกัดในเรื่องการถือหุ้นของ

ของคนไทยอยู่ในอันดับที่ 8 จาก 10 ประเทศ ในอาเซียน ตีกว่าลาว และกัมพูชาเท่านั้น ซึ่ง เป็นสิ่งที่ต้องเร่งพัฒนาเพื่อไม่ให้สถานการณ์ แรงงานไทยเสียเปรียบในเวทีอาเซียน

“อีกเรื่องที่ต้องให้ความสำคัญคือ เรื่องของเทคโนโลยีการผลิต ส่วนใหญ่ของ ไทยยังเป็นเทคโนโลยีขั้นกลาง เนื่องจาก ต้นทุนการทำธุรกิจที่สูงขึ้นทั้งอัตราค่าจ้าง แรงงานในประเทศและต้นทุนด้านพลังงาน รวมทั้งต้นทุนด้านการขนส่งและโลจิสติกส์ ที่ค่อนข้างสูง ขณะที่นักลงทุนกำลังมองหา แหล่งลงทุนใหม่ที่มีต้นทุนแรงงานต่ำ การ ลงทุนในโลกจึงมีแนวโน้มไหลเข้าไปยัง ประเทศเศรษฐกิจเกิดใหม่มากขึ้น เช่น อินเดีย เวียดนาม ทำให้ไทยมีแนวโน้มสูญเสีย ความน่าสนใจในการเข้ามาลงทุนมากขึ้นเรื่อยๆ ดังนั้น ไทยจึงต้องปรับเปลี่ยนการทำ ธุรกิจโดยมุ่งเน้นการสร้างมูลค่าเพิ่มให้กับ สินค้าและบริการ โดยใช้เทคโนโลยีขั้นสูง และนวัตกรรมใหม่ๆ รวมถึงสร้างความร่วมมือระหว่างภาครัฐและภาคเอกชนเพื่อเพิ่ม

“แต่การเข้าสู่ประชาคมอาเซียน ยังมีประเด็นท้าทายในเรื่องที่ธุรกิจไทยต้อง เผชิญกับการแข่งขันที่รุนแรงมากขึ้น ซึ่งผม เห็นว่าไทยต้องหลีกเลี่ยงการแข่งขันในเรื่อง ราคา และมุ่งเน้นการใช้นวัตกรรมหรือ เทคโนโลยีขั้นสูงในพัฒนาสินค้าและบริการ ให้ตรงความต้องการของลูกค้ากลุ่ม เป้าหมายแทน และต้องทำไปพร้อมๆ กับ การสร้างตราสินค้าให้เป็นที่รู้จักคุ้นเคยกับ ผู้บริโภคในต่างประเทศ ในด้านการขยาย การลงทุนไปยังต่างประเทศ ธุรกิจไทยต้อง





เมษายน-มิถุนายน 2556

เผชิญกับความท้าทายในการลงทุนในประเทศที่ไม่คุ้นเคย ภาษาและวัฒนธรรมที่แตกต่างกัน อาจทำให้เกิดความเข้าใจผิดระหว่างคู่ค้าต่างประเทศ หรือระหว่างนายจ้างชาวต่างชาติและลูกจ้างท้องถิ่น อีกทั้งต้องตระหนักถึงกฎเกณฑ์และกฎหมายที่ต่างกันในแต่ละประเทศซึ่งอาจทำให้การลงทุนล่าช้า ดังนั้น ธุรกิจไทยจะต้องศึกษาและเตรียมความพร้อมเป็นอย่างดีก่อนที่จะเข้าไปลงทุน นอกจากนี้ ยังมีความท้าทายในเรื่องการรักษากลุ่มคนเก่งของตนไว้ เนื่องจากมาตรฐานคุณภาพแรงงานที่ไม่เหมือนกัน ซึ่งอาจส่งผลให้การดำเนินธุรกิจไม่เป็นไปตามที่วางไว้ หรืออาจเกิดปัญหาการแย่งชิงแรงงานฝีมือในบางพื้นที่ได้ สิ่งเหล่านี้ธุรกิจไทยต้องเผชิญ และฝ่าฟันไปได้ เพื่อพร้อมที่จะแข่งขันกับธุรกิจของชาวต่างชาติที่มีมาตรฐานระดับโลก”

ภาคเอกชนต้องเร่งเตรียมพร้อมเข้าสู่สนามแข่งอาเซียน

ประเทศไทยกำลังจะเข้าสู่ประชาคมอาเซียนในวันที่ 31 ธันวาคม 2558 แต่คุณกานต์ฯ เห็นว่า บรรยากาศความตื่นตัวในสังคมไทยเกี่ยวกับประชาคมอาเซียนยังมีอยู่ไม่มากนัก การพยายามทำความเข้าใจถึงผลกระทบที่จะเกิดขึ้น และการเตรียมความพร้อมในการเข้าเป็นส่วนหนึ่งของประชาคมอาเซียน ยังจำกัดอยู่เฉพาะผู้ประกอบการเพียงบางกลุ่มเท่านั้น ดังนั้น จึงควรให้ความสำคัญกับการพัฒนาทรัพยากรบุคคล การส่งเสริมการวิจัยและพัฒนา รวมถึงความร่วมมือกันของภาคเอกชน เพื่อสร้างจุดเด่นให้กับสินค้าและบริการของไทย และพัฒนาตราสินค้าของไทยให้เป็นที่ยอมรับว่า เป็นตราสินค้าที่มีมูลค่าเพิ่มสูง พร้อมที่จะเข้าสู่ประชาคมอาเซียน

“สำหรับการเตรียมการของภาคเอกชน จะต้องศึกษาข้อมูลเกี่ยวกับประชาคมอาเซียน อาทิ กฎ ระเบียบ

ผลประโยชน์ และข้อจำกัดต่างๆ พร้อมไปกับการประเมินความพร้อมในการปรับตัวเข้าสู่สนามแข่งขั้นระดับอาเซียน ทั้งการเรียนรู้สภาพตลาดอาเซียน คู่แข่ง การบริหารจัดการด้านต่างๆ อาทิ ต้นทุนการผลิต การตลาด และสิ่งสำคัญอีกประการหนึ่งคือ การเตรียมพร้อมในเรื่องของคนให้มีความรู้ความสามารถในการทำธุรกิจทั้งในและต่างประเทศ ปรับองค์กรให้มีความยืดหยุ่น และสร้างวัฒนธรรมองค์กรที่พร้อมรับมือกับทุก ความเสี่ยงที่อาจเกิดขึ้นได้ ในวันนี้ทิศทางการแข่งขันด้านอุตสาหกรรมในอนาคต จะเป็นการแข่งขันว่าใครจะมีนวัตกรรมในการพัฒนาสินค้าและบริการของตนได้ดีกว่ากัน ตราสินค้าของใครจะเป็นที่จดจำ และใครจะสามารถสร้างความภักดีต่อตราสินค้าได้มากกว่า เพื่อครองความเป็นผู้นำในอุตสาหกรรมนั้นๆ ภาคเอกชนไม่ว่าจะเป็นธุรกิจขนาดใหญ่อหรือเล็ก จึงต้องเน้นการวิจัยและพัฒนาเพื่อเพิ่มมูลค่าให้กับสินค้าและบริการที่สามารถขายได้ ควบคู่ไปกับการสร้างและพัฒนาตราสินค้าจากระดับท้องถิ่นสู่ภูมิภาคอาเซียน ซึ่งการที่จะพัฒนาและก้าวไปข้างหน้าได้อย่างรวดเร็วนั้น พันธมิตรทางธุรกิจเป็นสิ่งสำคัญ เพราะไม่มีใครสามารถเก่งคนเดียว หรือเก่งในทุกๆ เรื่องได้ แต่ละคนล้วนมีจุดแข็งของตัวเอง ดังนั้น ธุรกิจจึงต้องร่วมมือกัน ช่วยเหลือกัน นอกจากนี้ ภาคเอกชนควรคำนึงถึงการดำเนินธุรกิจภายใต้หลักบรรษัทภิบาล ใช้ประโยชน์จากประชาคมอาเซียนอย่างพอประมาณ ไม่เอาัดเอาเปรียบชาติสมาชิกอาเซียนอื่น เพื่อแสดงให้เห็นว่าเราพร้อมที่จะเป็นพลเมืองที่ดีในทุกๆ ชุมชนหรือสังคมที่จะเข้าไปดำเนินธุรกิจ”

ภาครัฐควรดำเนินการในเชิงรุกเพื่อสนับสนุนภาคเอกชน

ภาครัฐสามารถช่วยสนับสนุนการเพิ่มขีดความสามารถในการแข่งขันให้กับภาคเอกชนได้อย่างมาก โดยควรมีการ

ทำงานในเชิงรุกมากขึ้น ทั้งการให้ความรู้ ประชาสัมพันธ์ และสร้างความตระหนักให้กับประชาชน ผู้ประกอบการ และเจ้าหน้าที่ของรัฐ ให้เข้าใจและตระหนักถึงความสำคัญของการเป็นประชาคมอาเซียน มีนโยบายด้านส่งเสริมพัฒนาการศึกษา เพื่อให้มีมาตรฐานการศึกษาทั้งทางด้านทักษะฝีมือและภาษา รวมทั้งเพิ่มงบประมาณในการวิจัยและพัฒนา มุ่งเน้นสนับสนุนผู้ประกอบการไทยในเรื่องการลงทุนในกระบวนการผลิตที่มีคุณค่าสูง และส่งเสริมอุตสาหกรรมที่สร้างมูลค่าเพิ่ม อาทิ กลุ่มที่ใช้เทคโนโลยีขั้นสูงและกระบวนการผลิตที่มีนวัตกรรมใหม่ ให้เข้ามาลงทุนในไทยมากขึ้น เพื่อเพิ่มขีดความสามารถในการแข่งขันของสินค้าและบริการ นอกจากนี้ ยังควรปรับปรุงสภาพแวดล้อมด้านการลงทุน ปรับขั้นตอนให้มีความรวดเร็ว และปรับกฎระเบียบให้มีความยืดหยุ่น เพื่ออำนวยความสะดวกในด้านการค้า การลงทุน พัฒนาบุคลากรให้สอดคล้องกับอุตสาหกรรมที่จะส่งเสริม เร่งพัฒนาโครงสร้างพื้นฐานและระบบโลจิสติกส์ เพื่อเพิ่มศักยภาพและสร้างความเชื่อมโยงในอาเซียน ทั้งยังเป็นการวางรากฐานการเติบโตอย่างยั่งยืนของประเทศต่อไป

บทสรุป

จากความเห็นของคุณอิสระฯ และคุณกานต์ฯ ซึ่งชี้ให้เห็นถึงผลกระทบที่จะเกิดขึ้น โอกาสและข้อจำกัดต่างๆ รวมทั้งข้อเสนอแนะในการปรับตัวของทั้งภาครัฐและภาคเอกชน เพื่อเตรียมตัวเข้าสู่ประชาคมอาเซียน ท่ามกลางกระแสการแข่งขันที่น่าจะรุนแรงขึ้น ซึ่งสิ่งสำคัญที่สุดคือ ทุกภาคส่วน ไม่ว่าจะเป็นภาครัฐหรือภาคเอกชน จะต้องร่วมมือและสนับสนุนซึ่งกันและกัน เพื่อให้ประเทศไทยพร้อมเดินทางเข้าสู่ประชาคมอาเซียนได้อย่างมั่นคงต่อไป ■