

แหล่งเรือจมเกาะมันนอก หรือเรือเมล์ (MN'51)

ตำบลกร่ำ อำเภอแกลง จังหวัดระยอง

1. ความเป็นมาของแหล่งโบราณคดี

กลุ่มโบราณคดีได้นำได้รับทราบข่าวเกี่ยวกับแหล่งเรือจมเกาะมันนอก จากคำบอกเล่าของคุณวิเชียร สิงห์โตทอง เจ้าของกิจการและเรือเช่าท่องเที่ยวค่าน้ำ ตกปลา ชื่อ The Toy Tour โดยคุณวิเชียรได้เล่าว่าพบแหล่งเรือจมเกาะมันนอกเมื่อประมาณปี พ.ศ. 2535 ระหว่างการไปตกปลา จากนั้นได้ลงค่าน้ำสำรวจพบซากเรือเหล็ก และชิ้นส่วนโลหะกระจัดกระจายอยู่ภายในลำเรือ แหล่งเรือจมเกาะมันนอก อยู่ที่ความลึกประมาณ 18 – 20 เมตร ต่อมาจึงได้แจ้งให้กลุ่มโบราณคดีได้นำทราบเพื่อดำเนินการสำรวจแหล่งเรือดังกล่าว ปัจจุบันแหล่งเรือเกาะมันนอกเป็นที่รู้จักทั่วไปในหมู่ชาวประมงที่ลากอวนจับปลาอยู่ในบริเวณนั้น

2. วัตถุประสงค์

- 2.1 เพื่อสำรวจแหล่ง โบราณคดีใต้น้ำบริเวณเกาะมันนอก
- 2.2 เพื่อดำเนินการศึกษาทางวิชาการ เก็บข้อมูลและหลักฐานทางโบราณคดี
- 2.3 เพื่อเก็บกู้โบราณวัตถุและทำการสงวนรักษาให้ถูกขั้นตอนวิธีการต่อไป
- 2.4 เพื่อเผยแพร่ผลงานทางวิชาการของงาน โบราณคดีใต้น้ำ
- 2.5 เพื่อเปิดโอกาสให้ภาคเอกชนและหน่วยงานราชการของท้องถิ่นมีส่วนร่วมการปฏิบัติงานอนุรักษ์พิทักษ์มรดกศิลปวัฒนธรรม

3. เป้าหมาย

- 3.1 สำรวจแหล่งโบราณคดีใต้น้ำและศึกษาสภาพแหล่ง เพื่อนำมาประเมินแผนการอนุรักษ์ต่อไป
- 3.2 ร่วมมือกับนักค่าน้ำ อาสาสมัคร ภาคเอกชน หน่วยงานราชการของท้องถิ่น ร่วมกันปฏิบัติงานใต้น้ำ
- 3.3 เผยแพร่ผลการปฏิบัติงานไปสู่สาธารณชน ให้มีความรู้ ความเข้าใจในการทำงานโบราณคดีใต้น้ำ

4. ระยะเวลาดำเนินการ

ระหว่างวันที่ 17 ถึง 26 สิงหาคม พ.ศ.2551

5. งบประมาณ

ใช้งบประมาณการดำเนินงานเป็นเงิน 348,000 บาท (สามแสนสี่หมื่นแปดพันบาทถ้วน)

6. วิธีการดำเนินการ

6.1 ดำเนินการโดยเจ้าหน้าที่ของกลุ่มโบราณคดีใต้น้ำ จำนวน 9 คน โดยใช้อุปกรณ์ดำน้ำแบบ SCUBA และเครื่องมือต่างๆ ของกลุ่มโบราณคดีใต้น้ำ

6.2 เช่าเรือท้องเตี้ยสำหรับตกปลาและดำน้ำของคุณวิเชียร ลิงห์โตทอง ขนาด 18 เมตร กว้าง 5 เมตร ซึ่งมีพื้นที่ใช้สอยเหมาะสมในการทำงานและประกอบอุปกรณ์การดำน้ำ

6.3 บันทึกข้อมูลทางวิชาการด้วยการจดบันทึก วาดเส้น ถ่ายภาพและบันทึกวิดีโอ

7. คณะทำงาน

1. นายเอิบเปรม วัชรางกูร	หัวหน้ากลุ่มโบราณคดีใต้น้ำ
2. พันจ่าตรีเดชา พรไทย	นายช่างสำรวจ ระดับชำนาญการ
3. จ่าเอกสมเกียรติ คุ้มรักษา	นายช่างสำรวจ ระดับชำนาญการ
4. จ่าเอกบัณฑิต เพ็ชรขำ	นายช่างสำรวจ ระดับชำนาญการ
5. จ่าเอกประเสริฐ สอนสุภาพ	นายช่างสำรวจ ระดับชำนาญการ
6. นายวิศณุ หนูเลขา	นายช่างโยธา ระดับชำนาญการ
7. นางกัลปึงหา เกี้ยวมาศ	ผู้ช่วยนักโบราณคดี
8. นายเดชพิรุพห์ ศีระบุตร	ผู้ช่วยนักโบราณคดี

8. ที่ตั้ง

แหล่งเรือจมเกาะมันนอก ตั้งอยู่ที่ตำบลกร่ำ อำเภอแกลง จังหวัดระยอง ห่างจากเกาะมันนอกมาทางทิศใต้ประมาณ 4 ไมล์ทะเล หรือ 7.4 กิโลเมตร พิกัดแผนที่กรมอุทกศาสตร์ หมายเลข 102 พิมพ์ครั้งที่ 18) พิกัดกริด ละติจูด 12 องศา 30 ลิปดา 19.9 ฟลิปดา เหนือ และ ลองจิจูด 101 องศา 42 ลิปดา 25.9 ฟลิปดา ตะวันออก

9. การปฏิบัติงาน

คณะทำงานดำเนินการเข้าที่หมายด้วยเครื่องกำหนดพิกัดบนพื้นพิภพด้วยสัญญาณดาวเทียม (GPS) และทิ้งทุ่นที่หมาย จากนั้นให้นักดำน้ำลงดำน้ำสำรวจครั้งละ 2 คน เพื่อค้นหาซากเรือ หลังจากพบซากเรือแล้วจึงปักหลักที่หัวเรือและท้ายเรือ จากนั้นจึงเชือกพร้อมเทปวัดระยะจากหลักหัวเรือมายังท้ายเรือ เพื่อกำหนดเป็นเส้นสมมุติฐาน (Base Line) ในการบันทึกข้อมูลขึ้นไป

การสำรวจใล้อุปกรณ์ดำน้ำแบบ SCUBA และวิธีมือ โบก (Hand Fan) เพื่อให้มองเห็น ภายในตัวเรือชัดเจนยิ่งขึ้น จากนั้นได้ทำฝักคลุมตัวเรือโดยอิงเชือกตึงฉากกับเส้นสมมุติฐาน (Base Line) ทุกระยะ 10 เมตร และบันทึกสภาพตัวเรือด้วยการวาดเส้น ถ่ายภาพและบันทึกวิดีโอ หลังจากสำรวจภายในตัวเรือเสร็จสิ้น ได้ขยายการสำรวจออกไปในรัศมี 10 เมตร เพื่อตรวจดูพื้นที่การกระจายของชิ้นส่วนตัวเรือ

10. สภาพแหล่งโบราณคดี

จากการสำรวจแหล่งเรือจมเกาะมันนอกเบื้องต้น พบว่าเป็นเรือเหล็ก หัวเรืออยู่ทางทิศใต้ ท้ายเรืออยู่ทางทิศเหนือ ขนาดของตัวเรือ ยาว 41.20 เมตร กว้าง 6.50 เมตร ที่ใช้เทคนิคการต่อเปลือกเรือหรือแผ่นเหล็กเข้าด้วยกัน โดยการเจาะรูขี้หมุด แนวกราบเรือขวาหายไปบางส่วน ชิ้นส่วนแผ่นเหล็กตัวเรือที่ผุพังกระจายอยู่ทั่วไป พบอิฐที่ใช้ปูพื้นคานฟ้าเรือกระจายทั่วไป พบชิ้นส่วนไม้บ้างเล็กน้อย และท่อที่ทำจากทองแดง นอกจากนี้ยังมีเศษอวนลากมาติดบริเวณซากเรือโดยทั่วไป สภาพตัวเรือที่เหลืออยู่สูงจากพื้นทรายประมาณ 1 เมตร และส่วนที่ยังจมอยู่ในพื้นทรายอีกประมาณ 1 เมตร รอดำเนินการขุดค้นต่อไป

11. หลักฐานโบราณวัตถุ

โบราณวัตถุที่พบจากการสำรวจครั้งนี้ จำแนกได้ดังนี้

11.1 ส่วนประกอบต่างๆของตัวเรือ

- วัสดุเป็นโลหะเหล็ก เช่น ชิ้นส่วนเครื่องยนต์ไอน้ำ, ช่องกระจกเรือ, ชิ้นส่วนประตู ชุดกุญแจ รอก ฯลฯ
- วัสดุเป็นไม้ เช่น แผ่นไม้มีร่องรอบไหม้ไฟ เป็นต้น
- วัสดุอื่นๆ เช่น ฝักกันความร้อน, ซิลิโคนยาเรือ, อิฐ เป็นต้น

11.2 เหรียญเงินกษาปณ์ชนิดต่างๆ

- เหรียญกษาปณ์ของไทยสมัยรัชกาลที่ 5 และ 6 ปะปนกัน จำนวน 430 เหรียญ
- เหรียญกษาปณ์ของฝรั่งเศส จำนวน 2 เหรียญ
- เงินพดด้วงของไทยจำนวน 3 ชิ้น

11.3 โบราณวัตถุประเภทโลหะ พบหลากหลายประเภท

- ส่วนประกอบต่างๆของตู้เซฟยี่ห้อ CHUBB เช่น ประตูตู้เซฟ, ป้ายยี่ห้อCHUBB, ฝาบานพับตู้, กรอบตู้, แป้นยึดน็อต, และโลหะขลุ่ย
- นาฬิกาพกทรงกลม
- กระดุมทองขนาดเล็กจำนวน 3 เม็ด

11.4 โบราณวัตถุอื่นๆ

- จุกปิดขวดน้ำหอมรูปทรงหยดน้ำ, ชิ้นส่วนแก้วมีอักษร “GAPOR”
- อัญมณีเพชรทรงสี่เหลี่ยมผืนผ้า

11.5 เศษภาชนะดินเผา มี 2 ประเภท คือ

- เศษภาชนะดินเผาแบบ Stone ware จำนวน 5 ชิ้น
- เศษภาชนะดินเผาแบบ Porcelain จำนวน 11 ชิ้น

โบราณวัตถุทั้งหมดได้ส่งให้กลุ่มวิทยาศาสตร์เพื่อการอนุรักษ์สงวนรักษาเรียบร้อยแล้ว

12. การวิเคราะห์แปลความเบื้องต้น

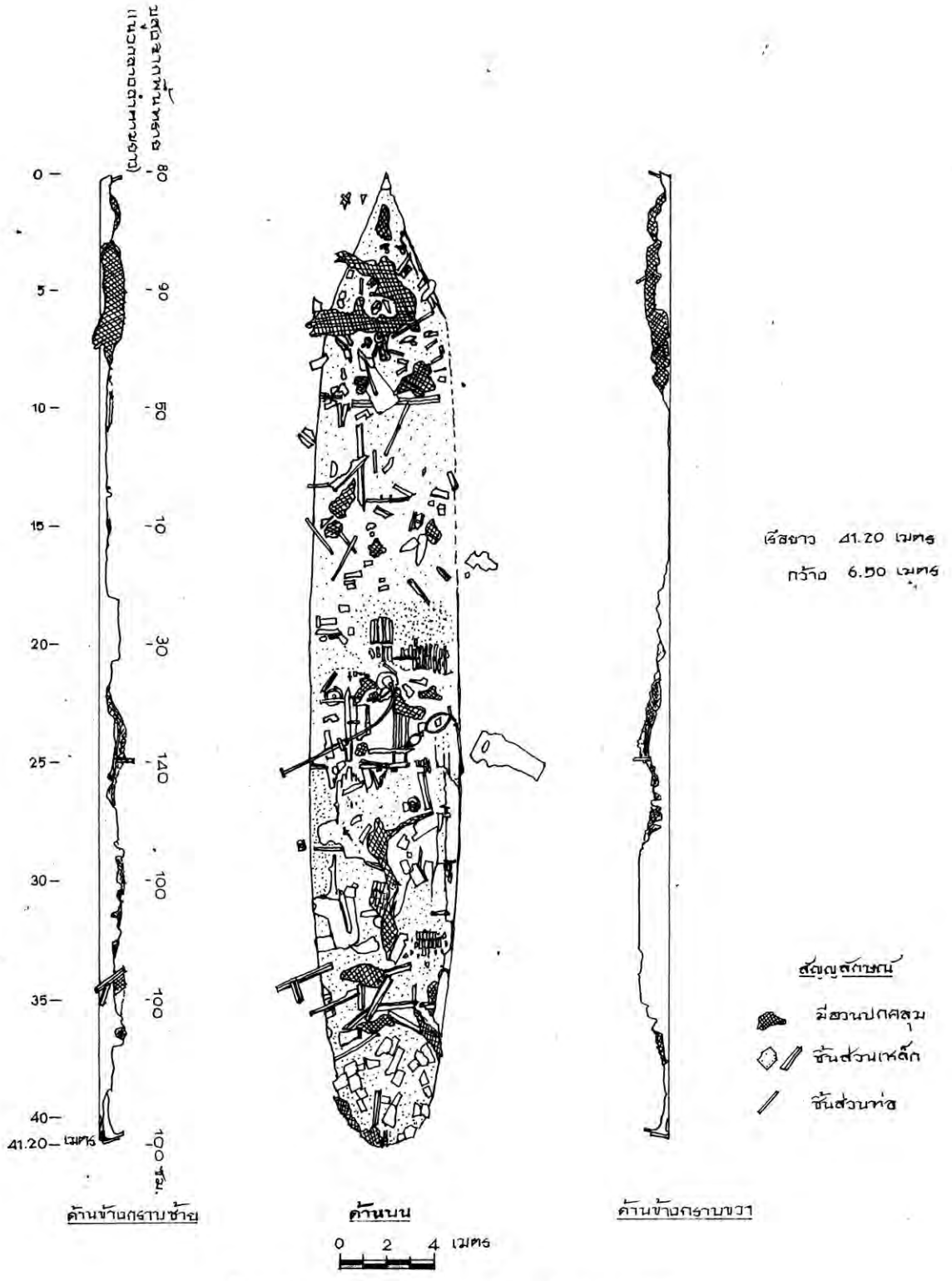
จากหลักฐานต่างๆ ที่คาดว่าน่าจะเป็น โครงสร้างของหม้อไอน้ำ อีกทั้งพบชิ้นส่วนหลักเควิตที่ใช้สำหรับชักหย่อนเรือบด กอปรกับชื่อเรียกเรือลำนี้ที่ใช้เรียกขานกันมานานว่า เรือเมล์ ซึ่งอาจจะหมายความว่าเรือโดยสาร จึงสันนิษฐานว่าเรือลำนี้น่าจะเป็นเรือจักรกลไอน้ำที่อาจจะใช้เป็นเรือโดยสารที่แล่นขึ้นล่องระหว่างกรุงเทพฯและเมืองท่าต่างๆ เนื่องจากในอดีตการเดินทางเข้ากรุงเทพฯ ต้องใช้เรือเป็นพาหนะในการเดินทาง อีกทั้งจันทบุรีมีหลักฐานเอกสารระบุว่าในอดีตเคยเป็นเมืองท่าของป่าและเครื่องเทศ จึงมีความเป็นไปได้ที่อาจจะเป็นเรือโดยสารระหว่างกรุงเทพฯและจันทบุรี นอกจากนี้การพบประตุนิรภัยและเหรียญกษาปณ์จำนวนมากซึ่งอาจจะเป็นที่เก็บรักษาเงินค่าโดยสารและสิ่งของมีค่าอื่นๆ ที่มากับเรือลำนี้

การกำหนดอายุแหล่งเรือจมนี้จากเหรียญกษาปณ์ไทยที่สามารถทราบปีที่เริ่มต้นผลิตจนถึงปีที่สิ้นสุดการผลิต (เหรียญที่อายุเก่าสุด ผลิตเมื่อปี พ.ศ. 2412) และเหรียญกษาปณ์ฝรั่งเศสที่ระบุปี ค.ศ. 1913 (พ.ศ. 2456) แหล่งเรือจมเกาะมันนอกน่าจะมีอายุประมาณ 100 ปี

อย่างไรก็ตามเป็นข้อสันนิษฐานเบื้องต้นที่ยังไม่ได้ข้อสรุป หากได้มีการขุดค้นตลอดทั้งลำเรือเพื่อเก็บข้อมูลโดยละเอียด คาดว่าน่าจะได้หลักฐานเพิ่มเติมที่จะช่วยในการวิเคราะห์แปลความมากยิ่งขึ้น

13 ปัญหาและอุปสรรค

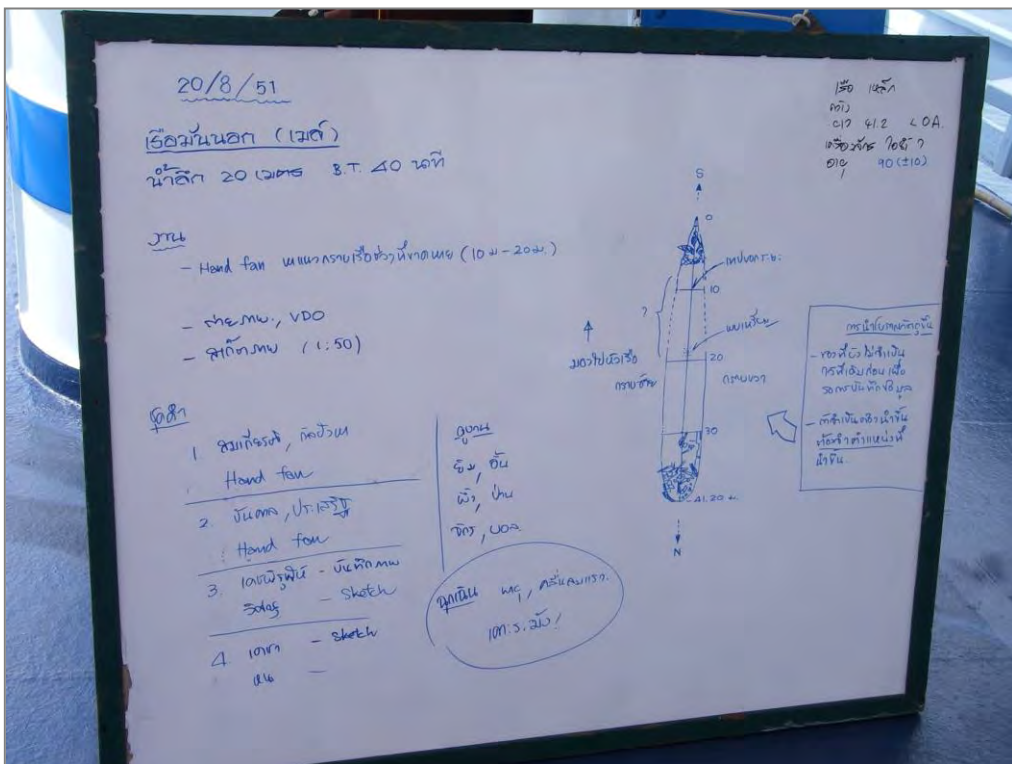
การสำรวจในบางวันทัศนวิสัยได้น้ำไม่ดีนัก มีตะกอนขุ่น ทำให้เป็นอุปสรรคในการวาดเส้น ถ่ายภาพและบันทึกวิดีโอต้องล่าช้า อย่างไรก็ตามได้แก้ปัญหาดังกล่าวด้วยการรอคอยให้กลุ่มตะกอนผ่านไปก่อนและไม่เคลื่อนไหวร่างกายมากเกินไปเพื่อไม่เป็นการเพิ่มตะกอนใต้น้ำขุ่นยิ่งขึ้น



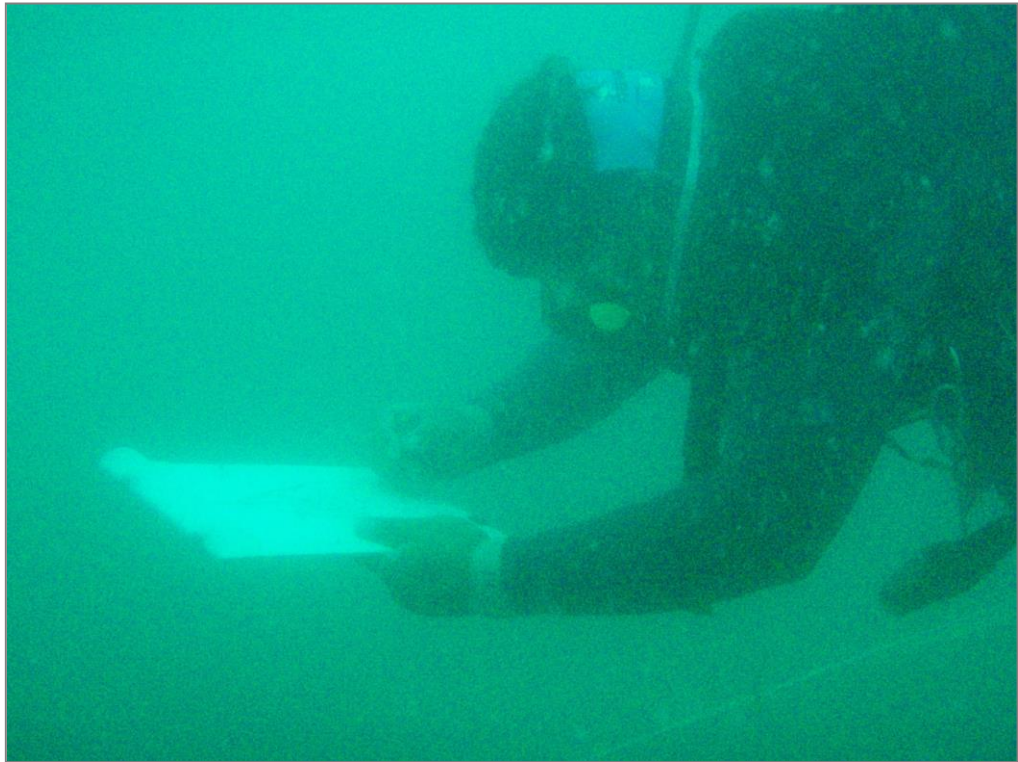
การสำรวจเบื้องต้นเรือม้านอก (เรือเหล็ก) ส. ๖-๒๒๖
ระหว่าง 17-26 สิงหาคม 2551
พ.ศ. ๒๕๕๑ พ.ศ. ๒๕๕๑



การชี้แจงแผนการทำงานในแต่ละวันก่อนลงดำน้ำสำรวจแหล่งเรือจมเกาะมันนอก



บอร์ดที่ใช้แสดงแผนการทำงานและชุดดำน้ำที่ต้องดำน้ำสำรวจ



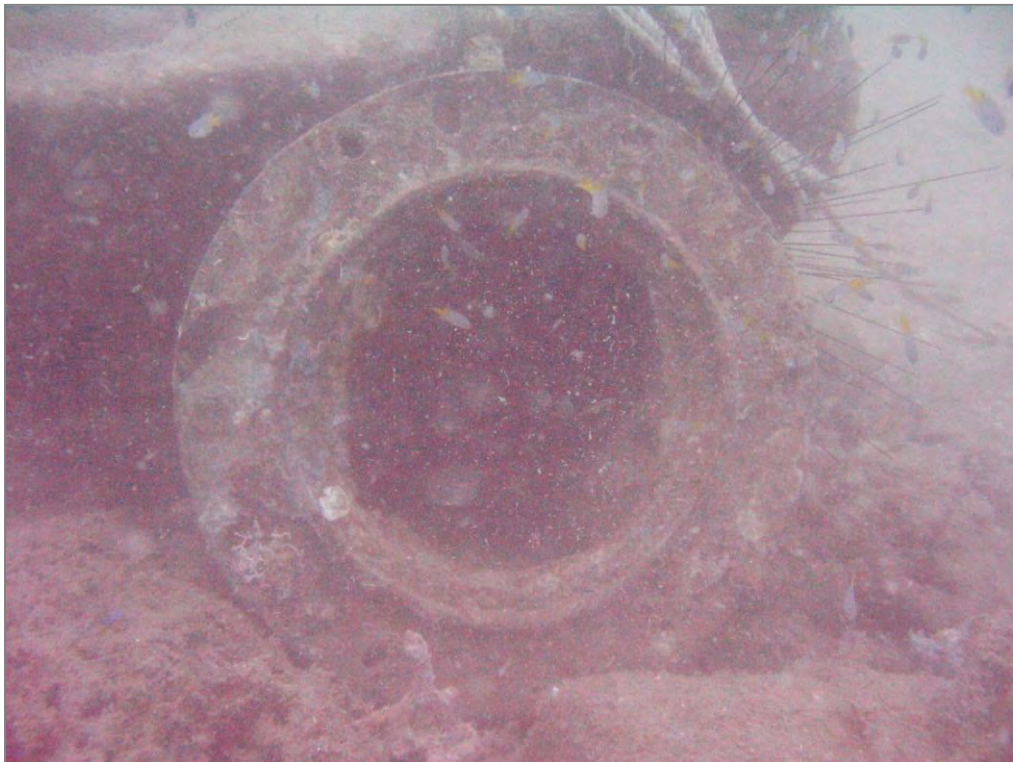
การบันทึกสภาพแหล่งเรือจมเกาะมันนอก โดยการวาดภาพ



เศษถ่านที่พบกองอยู่ในตัวเรือ (ภาพถ่ายใต้น้ำ)



ตะขอเกี่ยวโลหะ (ภาพถ่ายใต้น้ำ)



กรอบหน้าด่างโลหะ ตรงกลางเป็นกระจกแต่ชำรุดหักหายไป (ภาพถ่ายใต้น้ำ)



กองก้อนอิฐที่พบเรียงอยู่บริเวณหาดฟ้าเรือ (ภาพถ่ายใต้น้ำ)



ไม้กระดานที่ชำรุดพื้นเรือ (ภาพถ่ายใต้น้ำ)



ก้อนอิฐที่พบกระจายอยู่ในตัว (ภาพถ่ายใต้น้ำ)



เหรียญกษาปณ์ของไทยที่พบจำนวนมากในตัวเรือ (ภาพถ่ายใต้น้ำ)



ด้านหลังเหรียญเงิน พระบรมรูป – ตราไอราพต เป็นรูปช้างเอราวัณ ริมขอบด้านซ้ายมีอักษร
“สยามรัฐ” ริมขอบด้านขวาเป็นเลขไทยบอกปีที่ผลิต ด้านล่างมีข้อความบอกราคา



ด้านหน้าเหรียญเงิน พระบรมรูป – ตราไอราพต เป็นพระบรมรูปพระบาทสมเด็จพระมงกุฎเกล้าฯ
ครั้งพระองค์ ผินพระพักตร์เบื้องขวา ทรงเครื่องแบบเต็มยศทหารมหาดเล็ก ที่ริมขอบด้านซ้ายมีพระ
ปรมาภิไธยว่า “มหาวชิราวุธ” ริมขอบด้านขวาว่า “สยามินทร์”



หลังจากนำ โบราณวัตถุขึ้นมาจากน้ำ ต้องบันทึกข้อมูลและทำทะเบียน โบราณวัตถุ ก่อนจัดเก็บด้วยการแช่น้ำไว้เพื่อคงสภาพโบราณวัตถุไม่ให้แตกหักชำรุดเสียหาย



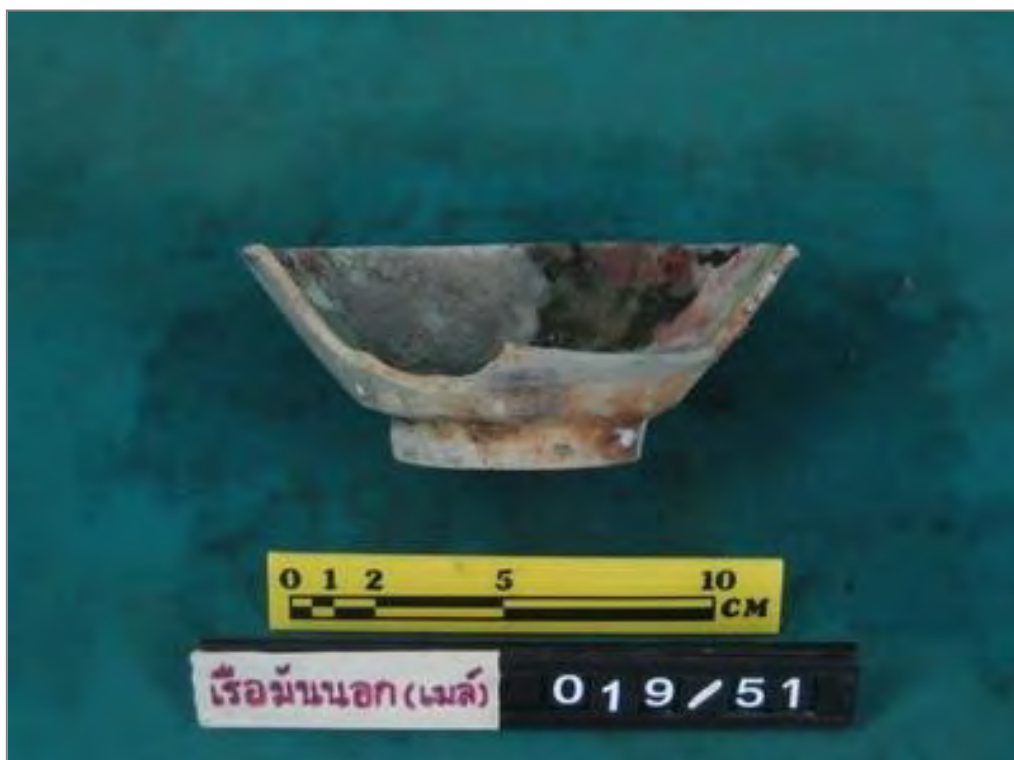
โบราณวัตถุประเภทโลหะต่างๆ ที่พบจากการสำรวจในตัวเรือ



ส่วนประกอบโลหะของหม้อต้มไอน้ำ



รอกโลหะที่พบในตัวเรือ



เครื่องปั้นดินเผา ประเภท Procelain





ประตูล็อกมีตราสัญลักษณ์ CHUBB (ชับบ์) ซึ่งเป็นบริษัทของอังกฤษที่ดำเนินธุรกิจเกี่ยวกับอุปกรณ์รักษาความปลอดภัยและป้องกันอัคคีภัย ก่อตั้งเมื่อปี ค.ศ. 1818 (พ.ศ.2361) มาจนถึงปัจจุบัน





กระดุมทองจำนวน 3 เม็ด ที่พบในตัวเรือ



ชิ้นส่วนของจุกปิดขวดน้ำหอม ? ที่ทำจากแก้ว