

# พระล้อม

เด่นดาว ศิลปานนท์ \*



พระล้อม พระพุทธรูปปางมารวิชัย ประทับขัดสมาธิเพชร ครองจีวรห่มเฉียง สังฆาฏิเป็นแถบกว้างซ้อน ๒ ชั้น ประทับบนฐานสิงห์ เหนือฐานประดับรูปพระสาวกถวายอัญชลีซ้อนกัน ๖ ชั้น ด้านหน้าประกอบด้วยแถวปัญญาวัคคีย์ ๕ รูป เลขทะเบียน ๙๙/๗/๒๕๕๖ หล่อด้วยโลหะผสม ลงรักปิดทองล่องชาด ขนาดสูงรวมฐาน ๑๙ เซนติเมตร ปัจจุบันเก็บรักษาที่คลังกลาง พิพิธภัณฑสถานแห่งชาติ ตำบลคลองห้า อำเภอคลองหลวง จังหวัดปทุมธานี ภาพจากกลุ่มทะเบียน และคลังพิพิธภัณฑสถานและสารสนเทศ

พระปฏิมาที่เรียกกันโดยสามัญว่า “พระล้อม” คือพระพุทธรูปแวดล้อมด้วยพระสาวกเรียงบนฐานซ้อนเป็นชั้น องค์พระปฏิมาลอยองค์มีขนาดใหญ่ เป็นประธานท่ามกลางพระสาวก ซึ่งทำเป็นภาพหุ่นต่ำ อยู่ในลักษณะสมาธิ หรือถวายอัญชลีต่อพระพุทธรูปองค์ มีขนาดเล็กจิ๋ว เรียงเป็นแถวตาม

แนวชั้นฐาน ส่วนฐานมักทำเป็นรูปสามเหลี่ยมหลังมนซ้อนลดหลั่นกันหลายชั้น เรียวสอบขึ้นด้านบน ตอนบนสุดของฐานเป็นฐานรองรับพระพุทธรูป มักทำเป็นฐานสิงห์ ประกอบด้วยกลีบบัวหงายและขาลิงห์ หรือทำเฉพาะฐานบัวหงาย หรือทำฐานบัวประกอบด้วยกลีบบัวคว่ำบัวหงาย หรือทำเพียง

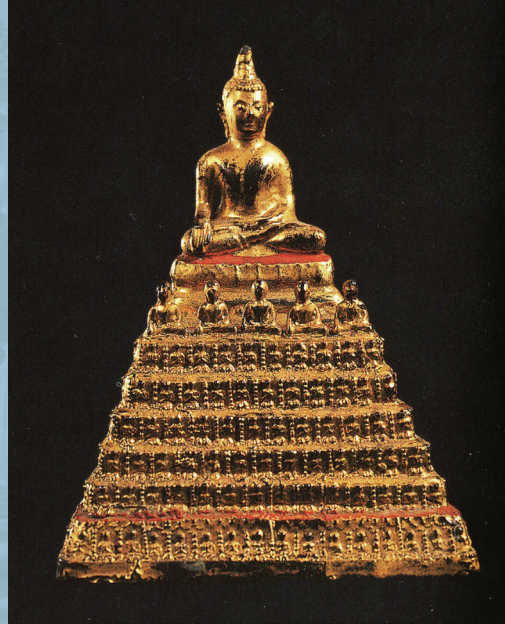
\* ภัณฑารักษ์ชำนาญการพิเศษ พิพิธภัณฑสถานแห่งชาติ พระนคร กรมศิลปากร.



พระล่อม พระพุทธรูปปางมารวิชัย ประทับบนฐานสิงห์ เหนือฐานประดับรูปพระสาวกถวายอัญชลีซ้อนกัน ๖ ชั้น ด้านหน้าประกอบด้วยแถวปัญญาวัคคีย์ ๕ รูป ขนาดหน้าตัก ๕ เซนติเมตร สมบัติของเอกชน



พระล่อม พระพุทธรูปปางมารวิชัยทรงเครื่อง ประทับบนฐานหน้ากระดาน เหนือฐานประดับรูปพระสาวกถวายอัญชลีซ้อนกัน ๘ ชั้น ด้านหน้าประกอบด้วยแถวพระมหาสาวก ๕ รูป ขนาดหน้าตัก ๑๔.๓ เซนติเมตร สมบัติของเอกชน



พระล่อม พระพุทธรูปปางมารวิชัย ประทับบนฐานสิงห์ เหนือฐานประดับรูปพระสาวกถวายอัญชลีซ้อนกัน ๖ ชั้น ด้านหน้าประกอบด้วยแถวปัญญาวัคคีย์ ๕ รูป ภาพจากหนังสือ พระพุทธรูปศิลปะสมัยอยุธยา หน้า ๙๑๔

ฐานหน้ากระดานชั้นเกสรบัวก็มี ภายในกลีบบัวฐานพระพุทธรูปประดับลวดลายเล็กละเอียดตอนล่างสุดของฐานรองรับด้วยลวดบัวเกลี้ยงไม่มีการตกแต่ง หรือทำเป็นฐานหน้ากระดานตกแต่งเป็นลายพันธุ์พฤกษา ลายรูปสัตว์ หรือลายประดิษฐ์ต่าง ๆ รองรับด้วยลวดบัวเกลี้ยง ๆ อาจมีขาโต๊ะ ๓ ขา รองรับฐานหน้ากระดานลวดบัวอีกชั้นหนึ่งจัดอยู่ในสมัยและศิลปะแบบรัตนโกสินทร์

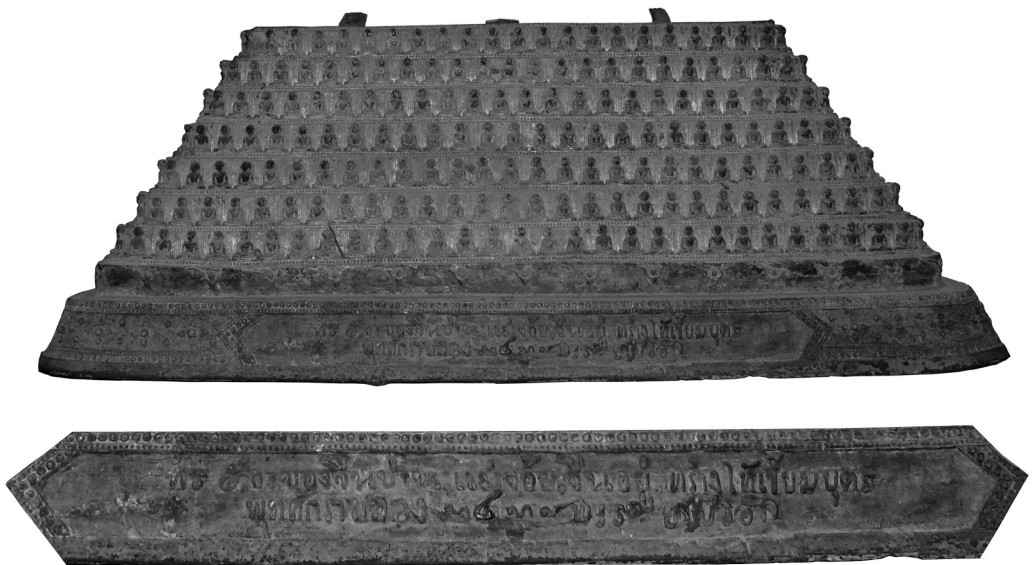
ลักษณะพระปฏิมา โดยมากทำเป็นพระพุทธรูปปางมารวิชัย ประทับขัดสมาธิเพชร (นั่งไขว้พระบาทแลเห็นฝ่าพระบาททั้งสองข้าง) และขัดสมาธิราบ (นั่งพระชงฆ์ขวาทับเหนือพระชงฆ์ซ้ายแลเห็นฝ่าพระบาทข้างเดียว) บางครั้งทำพระพุทธรูปยืนบนฐานมีพระสาวกล้อมเป็นชั้นเป็นบริวารก็มีการครองผ้ามีทั้งครองจีวรเรียบ จีวรลายดอก และประดับเครื่องอาภรณ์แบบพระพุทธรูปทรงเครื่องใหญ่ อันเป็นแบบแผนความนิยมของพระพุทธรูปที่สร้างขึ้นตั้งแต่รัชกาลที่ ๓ เป็นต้นมา

พระสาวกที่ฐานพระพุทธรูป นั่งสลับหว่างกัน ในแต่ละชั้นฐาน เป็นการสร้างจังหวะให้เกิดความงาม มีจำนวนรูปไม่แน่นอน ขึ้นกับขนาดความกว้างและความสูงของฐาน รวมถึงระยะห่างภายในแถว และระยะของการซ้อนฐานเป็นประมาณ การซ้อนแถวพระสาวกมีหลายชั้น ตั้งแต่ประมาณ ๕ - ๑๑ ชั้น รวมจำนวนพระสาวกราวหนึ่งร้อยองค์ถึงหลายร้อยองค์ แตกต่างกันไปในแต่ละรูป ซึ่งไม่ต้องตรงกับจำนวนพระมหาสาวกองค์สำคัญที่นิยมสร้างเป็นชุด ได้แก่ พระอรหันต์ ๘ องค์ พระอรหันต์ ๑๘ องค์ หรือพระอสีติมหาสาวก ๘๐ องค์

คติการสร้างพระล้อม จึงมิได้เน้นที่การแสดงรูปพระมหาสาวก แต่เป็นการแสดงรูปพระสงฆ์สาวกจำนวนมากที่สุดเท่าที่พื้นที่จะอำนวยให้ได้ พระปฏิมาซึ่งแวดล้อมด้วยพระสาวกจำนวนมากดังนี้ คงหมายถึงพระสัมมาสัมพุทธเจ้าทรง

แสดงธรรมโปรดพระภิกษุสงฆ์ อันเป็นพุทธกิจที่ทรงบำเพ็ญอย่างสม่ำเสมอตลอดพระชนมายุ นับตั้งแต่ตรัสรู้ตราบजनกระทั่งถึงปรินิพพาน เป็นเวลากว่า ๔๕ พรรษา การแสดงธรรมของพระองค์มุ่งให้สอดคล้องกับภาวะจิตของพระภิกษุแต่ละรูป แต่ละกลุ่มและหมู่เหล่า ยังผลให้พระภิกษุสาวกมีดวงตาเห็นธรรม ได้บรรลุความเป็นอริยะสงฆ์ในระดับต่าง ๆ กัน (๔ ลำดับ คือ พระโสดาบัน พระสกทาคามี พระอนาคามี และพระอรหันต์) เป็นจำนวนนับประมาณมิได้

หลักฐานสนับสนุนแนวคิดดังกล่าวปรากฏในจารึกฐานพระพุทธรูปพระล้อม วัดบางช้างใต้ ตำบลบางช้าง อำเภอสามพราน จังหวัดนครปฐม ซึ่งเรียกนามพระพุทธรูปลักษณะนี้ว่า “พระ ๕๐๐” หมายความว่า มีพระจำนวนมาก มิใช่จำนวนถ้วน ๕๐๐ รูปตามที่ปรากฏในจารึก



ฐานพระล้อม ประกอบด้วยแถวพระสาวกนั้งสมาธิ ๗ ชั้น จำนวนพระสาวก ๕๓๖ รูป ถัดลงไปเป็นฐานบุคคลแบก ๑ ชั้น และฐานหน้ากระดาน หล่อด้วยโลหะผสมลวกรักปิดทอง ขนาด สูง ๒๙.๒ เซนติเมตร กว้าง ๘๒.๒ เซนติเมตร ฐานหน้ากระดานมีจารึก ๒ บรรทัด ความว่า “พระ ๕๐๐ ของจีนปาน, แม่จ้อย, จีนอยู่ ทราบให้เขียนบุตร พุทธศักราชล่วง ๒๔๓๙ พรรษาปีวอก” สมบัติของวัดบางช้างใต้ ตำบลบางช้าง อำเภอสามพราน จังหวัดนครปฐม เลขทะเบียน ๑๙๒๕๕๑ ปัจจุบันเก็บรักษาที่พิพิธภัณฑสถานแห่งชาติ ภาพจากพิพิธภัณฑสถานแห่งชาติ พระปฐมเจดีย์ จังหวัดนครปฐม

ในบรรดาพระสงฆ์สาวกผู้บรรลุธรรมจำนวนนับประมาณไม่ได้นี้ มีพระอรหันต์ซึ่งนางสพผู้ทรงคุณธรรมสูงกว่าพระสาวกองค์อื่น ๆ ซึ่งพระพุทธรูปองค์ทรงแต่งตั้งไว้ในฐานะสำคัญเป็นพระมหาสาวก หรือพระเถระผู้ใหญ่ชั้นหัวหน้า เรียกว่าพระอนุพุทธ จำนวน ๘๐ รูป คือ มหาสาวก ๗๘ รูป รวมกับพระอัครสาวก ๒ รูป เป็นพระอสีติมหาสาวก ๘๐ รูป ส่วนพระสาวกนอกเหนือจากนั้น เรียกว่า ปกตีสาวก<sup>๑</sup> ซึ่งบางครั้งในการสร้างพระลัอม ก็ได้แสดงออกถึงฐานะความสำคัญของพระมหาสาวกบางพระองค์ ด้วยการทำรูปลอยตัวขนาดเล็กกว่าพระพุทธรูปประธาน แต่มีขนาดใหญ่กว่ารูปพระสาวกอื่น ๆ แสดงปางมารวิชัย หรือปางสมาธิ หรือพนมมือถวายอัญชลีต่อพระศาสดา นิ่งเรียงเป็นแถวประกอบอยู่ทางด้านหน้าของพระพุทธรูปด้วย

โดยทั่วไปสร้างเป็นพระมหาสาวก ๕ องค์ นั่งหันหน้าออกด้านนอก สันนิษฐานว่าได้แก่ ปัจจวัตติ์ทั้ง ๕ คือ พระอัญญาโกณฑัญญะ พระวัปป พระภัททिय พระมหานาม และพระอัสสชิ ซึ่งได้ฟังอนันตลักขณสูตร และสำเร็จเป็นพระอรหันต์พร้อมกันก่อนพระสาวกทั้งปวง เหตุนี้รูปพระสาวกที่ประดับอยู่ที่ชั้นฐานต่อลงมาเบื้องล่าง ก็น่าจะได้แก่พระสงฆ์สาวกซึ่งได้บรรลุธรรมตามลำดับต่อมาในภายหลัง

ฐานพระลัอมบางองค์ ทำรูปพระสังกัจจายน์ อยู่กึ่งกลางแถวพระมหาสาวกแทนที่ปัจจวัตติ์ แสดงถึงความนับถือพระสังกัจจายน์ในนามพระมหากัจจายน์เป็นอย่างมากในระยะเวลาที่สร้างพระพุทธรูปนั้น<sup>๒</sup> ทั้งนี้เพราะพระมหากัจจายน์เป็นผู้มีกายอ้วนใหญ่ ได้รับความนับถือเป็นเครื่องหมายแห่งความอุดมสมบูรณ์ เชื่อว่าอำนาจโยคะทรัพย์ให้แก่ผู้สักการบูชา จึงเป็นที่นิยมนับถือมาก



พระลัอม ลักษณะเป็นพระพุทธรูปปางมารวิชัย ทรงเครื่องใหญ่ ห่มจีวรลายดอก ฐานประดับรูปพระสาวกนั่งสมาธิซ้อนกัน ๕ ชั้น ด้านหน้ามีพระมหาสาวกประกอบ ๕ องค์ กึ่งกลางเป็นรูปพระมหากัจจายน์ หล่อด้วยโลหะผสมลงรักปิดทอง ขนาด ตักกว้าง ๑๑ เซนติเมตร องค์พระสูง ๒๒.๒ เซนติเมตร พระสาวก ๕ องค์ สูง ๕.๕ เซนติเมตร สูงรวมฐาน ๓๗.๕ เซนติเมตร ฐานกว้าง ๓๑.๕ เซนติเมตร สมบัติของวัดบางช้างใต้ ตำบลบางช้าง อำเภอสามพราน จังหวัดนครปฐม เลขทะเบียน ๔๔/๒๕๕๒ ปัจจุบันเก็บรักษาที่พิพิธภัณฑสถานแห่งชาติ ภาพจากพิพิธภัณฑสถานแห่งชาติ พระปฐมเจดีย์ จังหวัดนครปฐม

<sup>๑</sup> พระปัญญาภิกขุ, อสีติมหาสาวกฉบับพิสดาร. (กรุงเทพฯ : สำนักงาน ส. ธรรมภักดี, ไม่ระบุปีพิมพ์), ๑.

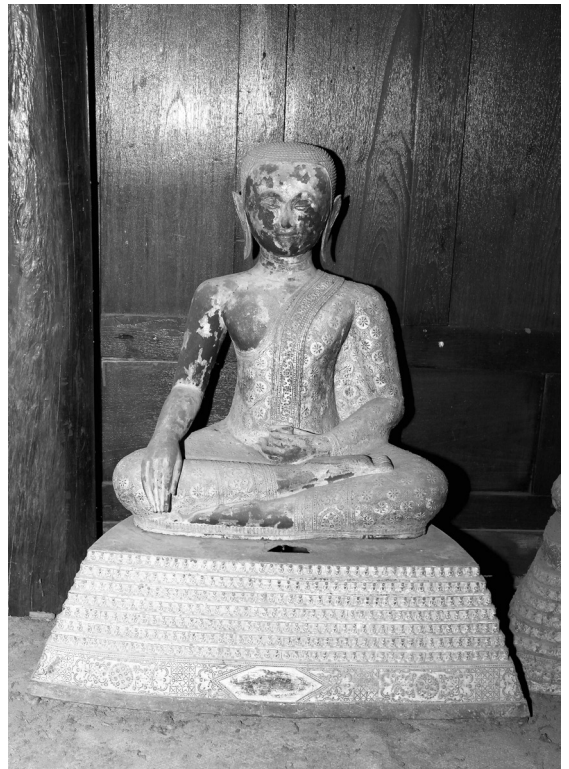
<sup>๒</sup> พิริยะ ไกรฤกษ์, ลักษณะไทย พระพุทธรูปปฏิมา อุตลักษณ์พุทธศิลป์ไทย. (กรุงเทพฯ : อมรินทร์พริ้นติ้งแอนด์พับลิชชิ่ง จำกัด (มหาชน), ๒๕๕๑), ๒๗/๗.

นอกจากนี้ การสร้างพระล่อมบางรูปยังทำลักษณะพิเศษ คือพระประธานทำเป็นรูปพระศรีอาริยมุตไตรย หรือพระอนาคตพุทธเจ้า แทนรูปปฏิมาพระศากยมุนี แสดงด้วยรูปพระภิกษุ (ไม่มีพระรัศมีและพระเกตุมาลา) มือขวาวางคว่ำบนพระชงฆ์แบบปางมารวิชัย มือซ้ายถือตาลปัตร แสดงธรรม หมายถึงพระอชิตภิกษุ ซึ่งในภายภาคหน้าจะได้ตรัสรู้เป็นพระอนาคตพุทธเจ้า ต่อจากพุทธกาลของพระศากยพุทธเจ้า ทั้งนี้

คติการสร้างคงมีความหมายเป็นอย่างเดียวกัน โดยที่พระพุทธรูปทั้งหลายทรงมีวัตรปฏิบัติประการเดียวกันทั้งสิ้น ในวาระที่พระศรีอาริยมุตไตรยตรัสรู้เป็นพระสัมมาสัมพุทธเจ้า จึงทรงแสดงธรรมนำเหล่าสัตว์ข้ามพ้นวิถีสงสารเป็นจำนวนมาก บรรดารูปพระสาวกประดับแวดล้อมฐานพระศรีอาริยมุตไตรย จึงหมายถึงบรรดาพระอริยสาวกซึ่งจะบรรลุธรรมเมื่อได้พบกับศาสนาของพระศรีอาริยมุตไตรยในอนาคตกาลนั่นเอง



พระศรีอาริยมุตไตรย ฐานพระสาวกล้อม ๖ ชั้น หล่อด้วยโลหะผสมลงรักปิดทอง ขนาด ตักกว้าง ๔๘ เซนติเมตร ฐานสูง ๒๕ เซนติเมตร สูงรวมฐาน ๖๑ เซนติเมตร ฐานกว้าง ๖๕ เซนติเมตร ฐานหน้ากระดานมีจารึก ๑ บรรทัด ความว่า “พระองค์นี้แม่ทองสร้าง เมื่อปี พ.ศ. ๒๔๖๒” สมบัติของวัดบางช้างใต้ ตำบลบางช้าง อำเภอสามพราน จังหวัดนครปฐม ปัจจุบันเก็บรักษาที่พิพิธภัณฑสถานวัดบางช้างใต้ เลขทะเบียน ๒๓/๒๕๕๒ ภาพจากพิพิธภัณฑสถานแห่งชาติ พระปฐมเจดีย์ จังหวัดนครปฐม



พระศรีอาริยมุตไตรย ฐานพระสาวกล้อม ๗ ชั้น หล่อด้วยโลหะผสมลงรักปิดทองทาสีขาว ขนาด ตักกว้าง ๕๓ เซนติเมตร ฐานสูง ๒๔ เซนติเมตร สูงรวมฐาน ๘๙ เซนติเมตร ฐานกว้าง ๘๐ เซนติเมตร สมบัติของวัดบางช้างใต้ ตำบลบางช้าง อำเภอสามพราน จังหวัดนครปฐม เลขทะเบียน ๒๓/๒๕๕๒ ปัจจุบันเก็บรักษาที่พิพิธภัณฑสถานวัดบางช้างใต้ ภาพจากพิพิธภัณฑสถานแห่งชาติ พระปฐมเจดีย์ จังหวัดนครปฐม

ลักษณะการสร้างพระปฏิมาพระล้อม เชื่อว่าพัฒนามาจากแนวคิดในการสร้างพระพุทธรูปประธานแวดล้อมด้วยพระมหาสาวกสำคัญ เช่น พระปัญจวัคคีย์ พระอรหันต์ ๘ พระอสีติสาวก ๘๐ รูป แสดงการประทานพระโอวาทเทศนาธรรมแก่พระสาวก หรือแสดงถึงพระมหาสาวกผู้เป็นกำลังสำคัญในการเผยแผ่พระพุทธศาสนา ที่ปรากฏความนิยมอยู่ในช่วงต้นกรุงรัตนโกสินทร์ ดังปรากฏสร้างในพระอารามหลวงสำคัญหลายแห่ง คือ

พระโปรดปัญญาวัคคีย์ พระประธานประจำพระวิหารทิศใต้ วัดพระเชตุพนวิมลมังคลาราม กรุงเทพฯ เดิมพระประธานเป็นพระพุทธรูปปางมารวิชัยสมัยสุโขทัย พระบาทสมเด็จพระพุทธยอดฟ้าจุฬาโลกมหาราชโปรดเกล้าฯ ให้อัญเชิญมาจากเมืองสุโขทัย แล้วโปรดเกล้าฯ ให้หล่อรูปปัญญาวัคคีย์นั่งสวดพระธรรมเทศนา ประดิษฐานไว้ทางด้านหน้า พระนามว่า พระพุทธชินราชวิโรชาธรรมจักรอันหมายถึงปางประธานปฐมเทศนา<sup>๓</sup>

พระประธานพระอุโบสถวัดมหาธาตุยุวราชรังสฤษฎิ์ ซึ่งสมเด็จพระบวรราชเจ้ามหาสุรสิงหนาทโปรดให้สร้างขึ้นในรัชกาลที่ ๑ เป็นพระพุทธรูปปางมารวิชัยปูนปั้น แวดล้อมด้วยพระอรหันตสาวก ๘ องค์ ประดิษฐานบนฐานชุกชี ประจำทั้ง ๘ ทิศ คือ พระอัญญาโกณฑัญญะ ปฐมสาวก ผู้ได้รับยกย่องว่าเป็นเลิศทางรัตตัญญู แปลว่า ผู้รู้ราตรีนาน ประจำทิศตะวันออก พระมหากัสสป ผู้ได้รับยกย่องว่าเป็นเลิศทางธุดงค์ ประจำทิศ

ตะวันออกเฉียงใต้ พระสารีบุตร อัครสาวกเบื้องขวา ผู้ได้รับยกย่องว่าเป็นเลิศทางทรงปัญญา ประจำทิศใต้ พระอุบาลี ผู้ได้รับยกย่องว่าเป็นเลิศทางผู้ทรงวินัย ประจำทิศตะวันตกเฉียงใต้ พระอานนท์ ผู้ได้รับยกย่องว่าเป็นเลิศถึง ๕ สถาน คือ มีสติรอบคอบ มีคติ คือ ความทรงจำแม่นยำ มีความเพียรดี เป็นพหูสูต และเป็นยอดของภิกษุผู้อุปัฏฐาก พระพุทธเจ้า ประจำทิศตะวันตก พระควัมปติ ประจำทิศตะวันตกเฉียงเหนือ พระโมคคัลลานะ พระอัครสาวกเบื้องซ้าย ประจำทิศเหนือ และพระราहुล สามเณรองค์แรก ผู้ได้รับยกย่องว่าเป็นเลิศทางผู้ใคร่ต่อการศึกษา<sup>๔</sup> ประจำทิศตะวันออกเฉียงเหนือ

พระพุทธตรีโลกเชษฐ์ ปางมารวิชัย พระประธานพระอุโบสถวัดสุทัศนเทพวราราม หล่อขึ้นในสมัยพระบาทสมเด็จพระนั่งเกล้าเจ้าอยู่หัว รัชกาลที่ ๓ ต่อมาเมื่อพุทธศักราช ๒๔๐๗ พระบาทสมเด็จพระจอมเกล้าเจ้าอยู่หัว รัชกาลที่ ๔ โปรดเกล้าฯ ให้สร้างพระอสีติมหาสาวก ๘๐ องค์ ด้วยปูนปั้นเขียนสี ประดิษฐานเบื้องหน้าพระประธานนั่งพนมมือกระทำอัญชลีเสมีอนฟังพระบรมโอวาทจากพระพุทธองค์<sup>๕</sup>

พระประธานพระวิหารวัดเขมาภิรตาราม จังหวัดนนทบุรี สมเด็จพระศรีสุริเยนทรามาตย์บรมราชินี โปรดให้สร้างขึ้นในสมัยรัชกาลที่ ๓ พระบาทสมเด็จพระจอมเกล้าเจ้าอยู่หัวทรงปฏิสังขรณ์ และโปรดเกล้าฯ ให้สร้างรูปพระอสีติสาวกล้อมพระประธานเพิ่มเติมขึ้น<sup>๖</sup>

<sup>๓</sup> กรมศิลปากร, กองวรรณคดีและประวัติศาสตร์, **วัดสำคัญกรุงรัตนโกสินทร์**. (กรุงเทพฯ : กองวรรณคดีและประวัติศาสตร์ กรมศิลปากร, ๒๕๒๕. จัดพิมพ์เนื่องในการสมโภชกรุงรัตนโกสินทร์ ๒๐๐ ปี), ๘๓. ; พระครูปลัดสุวัฒนสุตคุณ (กมล โกวิท ป.ธ. ๖), **ย่อประวัติวัดพระเชตุพนและพระพุทธรูปสำคัญ**, พิมพ์ครั้งที่ ๗ (กรุงเทพฯ : วัดพระเชตุพน, ๒๕๓๔), ๓๙. ; นิยะดา เหล่าสุนทร, บรรณาธิการ, **ประชุมจารึกวัดพระเชตุพน** (กรุงเทพฯ : บริษัทอมรินทร์พริ้นติ้งแอนด์พับลิชชิ่ง จำกัด (มหาชน), ๒๕๔๔. คณะสงฆ์วัดพระเชตุพนจัดพิมพ์เป็นที่ระลึก สมโภชสิริบุญปฏิและฉลองอายุวัฒนมงคล ๘๕ ปีพระธรรมปัญญาบดี (ถาวร ตีสวทุภโร ป.ธ. ๔) เจ้าอาวาสวัดพระเชตุพน ๒๖ - ๒๗ พฤษภาคม ๒๕๔๔), ๕.

<sup>๔</sup> กรมศาสนา, **ประวัติวัดสำคัญทางพระพุทธศาสนาตอน ๓**. (กรุงเทพฯ : การศาสนา, ๒๕๒๖), ๕๓ - ๕๔.

<sup>๕</sup> **ประวัติวัดสุทัศนเทพวราราม ราชวรมหาวิหาร**. (กรุงเทพฯ : วัดสุทัศนเทพวราราม ราชวรมหาวิหาร, ไม่ระบุปีพิมพ์), ๔๗. ; กรมศิลปากร, กองวรรณคดีและประวัติศาสตร์, **วัดสำคัญกรุงรัตนโกสินทร์**, ๕๙.

<sup>๖</sup> กรมศิลปากร, กองวรรณคดีและประวัติศาสตร์, **วัดสำคัญกรุงรัตนโกสินทร์**, ๒๑๓.

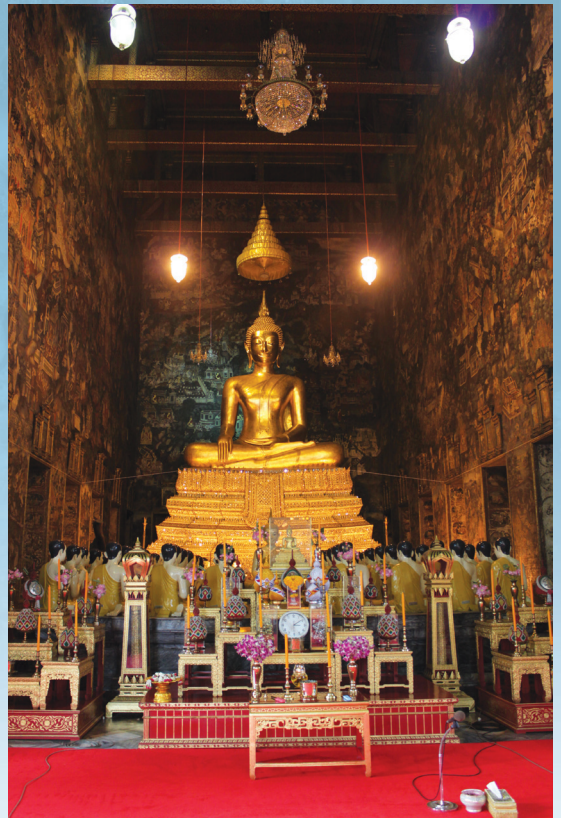
พระพุทธนฤมลธรรโมภาส พระประธาน พระอุโบสถวัดนิเวศธรรมประวัติ ตำบลบางเลน อำเภอบางปะอิน จังหวัดพระนครศรีอยุธยา พระบาทสมเด็จพระจุลจอมเกล้าเจ้าอยู่หัว รัชกาลที่ ๕ โปรดเกล้าฯ ให้หล่อขึ้นเมื่อพุทธศักราช ๒๔๒๐ แล้วโปรดเกล้าฯ ให้หล่อรูปพระอรหันต์มหาสาวกประจำทั้งแปดทิศ มีจารึกแสดงคุณพระมหาสาวกและอัครสาวก และคำบูชาไว้ทุกองค์ คือ พระสารีบุตรทิศใต้ พระมหาโมคคัลลานะทิศเหนือ (กาไหล่ทอง ประดิษฐานไว้ในเบื้องขวาและเบื้องซ้ายแห่งพระประธาน) พระอัญญาโกณฑัญญะทิศตะวันออก

พระมหากัสสปทิศตะวันออกเฉียงใต้ พระอุบาลีทิศตะวันตกเฉียงใต้ พระอานนท์ทิศตะวันตก พระมหากัจจายนะทิศตะวันตกเฉียงเหนือ และพระราहुลทิศตะวันออกเฉียงเหนือ (พระมหาสาวก ๖ องค์ ประดิษฐานบนหิ้งริมผนังในพระอุโบสถประจำตามทิศ)<sup>๑/</sup> เป็นต้น

พระปฏิมาเหล่านี้เข้าใจว่าได้เป็นแรงบันดาลใจสำคัญให้ช่างฝีมือเกิดขยายแนวคิดสร้างรูปพระอริยสาวกประดับฐานพระพุทธรูปจำนวนมาก ในลักษณะพระปฏิมาพระล้อมขึ้นในระยะต่อมา



พระพุทธชินราชวโรวาทธรรมจักร พร้อมพระปัญญาวัคคีย์ทั้งห้า พระพุทธรูปประจำพระวิหารทิศใต้ วัดพระเชตุพนวิมลมังคลาราม กรุงเทพฯ



พระพุทธตรีโลกเชษฐ์ พร้อมพระอสีติมหาสาวก ๘๐ องค์ พระประธานพระอุโบสถ วัดสุทัศนเทพวราราม กรุงเทพฯ

<sup>๑/</sup> วัดนิเวศธรรมประวัติ (พระนครศรีอยุธยา : เทียนวัฒนา, ไม่ระบุปีพิมพ์), ๖, ๘.

อายุสมัยการสร้างและแหล่งสร้างพระล่อม พบทั่วไปในบริเวณภาคกลาง เป็นพระปฏิมาขนาด พระบูชา นิยมสร้างขึ้นตั้งแต่สมัยรัชกาลที่ ๕ หรือเรียกกันว่าช่วงยุค “พระรัชกาล” จากหลักฐาน จารึกปีสร้างบนฐานพระพุทธรูปพระล่อม วัดบางช้างใต้

ตำบลบางช้าง อำเภอสามพราน จังหวัดนครปฐม พบว่าสร้างขึ้นระหว่างพุทธศักราช ๒๔๓๙ ถึง พุทธศักราช ๒๔๗๙ หรือประมาณช่วงรัชกาลที่ ๕ ถึงรัชกาลที่ ๘ จากนั้นจึงสิ้นสุดความนิยมไป



ฐานพระล่อม ประกอบด้วยแถวพระสาวก ๑๑ ชั้น หล่อด้วยโลหะผสมลงรักปิดทอง ขนาด สูง ๓๖.๕ เซนติเมตร ตอนบนกว้าง ๑๗.๕ เซนติเมตร ตอนล่างกว้าง ๔๕ เซนติเมตร หนา ๒๘ เซนติเมตร ฐานหน้ากระดานมีจารึก ๒ บรรทัด ความว่า “...สร้างให้ยายพิก... พ.ศ. ๒๔๖๓” สมบัติของวัดบางช้างใต้ ตำบลบางช้าง อำเภอสามพราน จังหวัดนครปฐม เลขทะเบียน ๓๓/๒๕๕๒ ปัจจุบันเก็บรักษาที่ พิพิธภัณฑวัดบางช้างใต้ ภาพจากพิพิธภัณฑสถานแห่งชาติ พระปฐมเจดีย์ จังหวัดนครปฐม



ฐานพระล่อม ประกอบด้วยแถวพระสาวก ๑๐ ชั้น หล่อด้วยโลหะผสมลงรักปิดทองทาสีชาด ขนาด สูง ๔๒ เซนติเมตร ตอนบนกว้าง ๑๙.๕ เซนติเมตร ตอนล่างกว้าง ๔๕.๘ เซนติเมตร หนา ๒๗.๕ เซนติเมตร ฐานหน้ากระดานมีจารึก ๒ บรรทัด ความว่า “แม่กล้า สร้างเพื่อสะหนองคุณ พระธ... พ.ศ. ๒๔๗๙” สมบัติของวัดบางช้างใต้ ตำบลบางช้าง อำเภอสามพราน จังหวัดนครปฐม เลขทะเบียน ๓๒/๒๕๕๒ ปัจจุบันเก็บรักษาที่พิพิธภัณฑวัดบางช้างใต้ ภาพจากพิพิธภัณฑสถานแห่งชาติ พระปฐมเจดีย์ จังหวัดนครปฐม



พระลัอม มีรูปแบบศิลปกรรมที่โดดเด่น พร้อมผสมบูรณด้วยคติการสร้างพระพุทธรูป ในฐานะที่พระลัอมลัอมพุทธเจ้าทรงเป็นพระบรมศาสดาผู้สามารถฝึกบรูษที่สมควรฝึกได้อย่างไม่มีใครยิ่งกว่า ทรงตรัสธรรมที่ปฏิบัติได้ ให้ผลได้ นำให้พระภิกษุสาวกผู้ปฏิบัติดี ปฏิบัติชอบตามธรรม บรรลุถึงธรรมอันเป็นเครื่องออกจากทุกข์ เป็นอริยสงฆ์ผู้เป็นเนือนาบุญของโลก เป็นผลเกื้อกูลต่อมหาชนตราบเท่าถึงปัจจุบัน

การสร้างพระปฏิมาพระลัอมขึ้นสักการบูชา จึงเท่ากับการบูชาพระพุทธ พระธรรม และพระสงฆ์ อันเป็นไตรสรณะของชาวพุทธในคราวเดียวกัน ถือเป็นมงคลสูงสุดแก่ผู้กราบไหว้บูชา ควรแก่การเจริญศรัทธาให้เกิดแก่พุทธศาสนิกชนได้เป็นอย่างดี นับเป็นพระปฏิมารูปแบบหนึ่งที่สร้างสรรค์ขึ้นด้วยฝีมือและภูมิปัญญาอันเยี่ยมยิ่งของช่างไทย ควรแก่การศึกษาและอนุรัรักษ์ต้นแบบไว้เป็นเอกลักษณ์พุทธศิลป์ในช่วงกรุงรัตนโกสินทร์ให้สถาวรยั่งยืนสืบต่อไป

### บรรณานุกรม

- กรมการศาสนา. **ประวัติวัดสำคัญทางพระพุทธศาสนาตอน ๓.** กรุงเทพฯ : การศาสนา, ๒๕๒๖.
- กรมศิลปากร, กองวรรณคดีและประวัติศาสตร์. **วัดสำคัญกรุงรัตนโกสินทร์.** กรุงเทพฯ : กองวรรณคดีและประวัติศาสตร์ กรมศิลปากร, ๒๕๒๕. จัดพิมพ์เนื่องในการสมโภชกรุงรัตนโกสินทร์ ๒๐๐ ปี.
- นิยะดา เหล่าสุนทร, บรรณาธิการ. **ประชุมจารึกวัดพระเชตุพน.** กรุงเทพฯ : บริษัทอมรินทร์พริ้นติ้ง แอนด์พับลิชชิ่ง จำกัด (มหาชน), ๒๕๔๔. คณะสงฆ์วัดพระเชตุพนจัดพิมพ์เป็นที่ระลึก สมโภชหิรัญบัฏ และฉลองอายุวัฒนมงคล ๘๕ ปีพระธรรมปัญญาบดี (ถาวร ดิสุสวทุโร ป.ธ. ๔) เจ้าอาวาสวัดพระเชตุพน ๒๖ - ๒๗ พฤษภาคม ๒๕๔๔.
- ประวัติวัดสุทัศนเทพวราราม ราชวรมหาวิหาร.** กรุงเทพฯ : วัดสุทัศนเทพวราราม ราชวรมหาวิหาร, ไม่ระบุปีพิมพ์.
- พระครูปลัดสุวัฒนสุตคุณ (กมล โกวิโท ป.ธ. ๖). **ย่อประวัติวัดพระเชตุพนและพระพุทธรูปสำคัญ.** พิมพ์ครั้งที่ ๗, กรุงเทพฯ : วัดพระเชตุพน, ๒๕๓๔.
- พระเทพวิสุทธิญาณ (อุบล นนทโก ป.ธ.๙). **ประวัติพระอนุพุทธสังเขป ๙๙.** กรุงเทพฯ : มหามกุฏราชวิทยาลัย, ๒๕๓๔.
- พระปัญญาภิกษุ. **อัสติมหาสาวกฉบับพิสดาร.** กรุงเทพฯ : สำนักงาน ส. ธรรมภักดี, ไม่ระบุปีพิมพ์.
- พิริยะ ไกรฤกษ์. **ลักษณะไทย พระพุทธรูปปฏิมา อัดลักษณะพุทธศิลป์ไทย.** กรุงเทพฯ : อมรินทร์พริ้นติ้ง แอนด์พับลิชชิ่ง จำกัด (มหาชน), ๒๕๕๑.
- วัดเนเวศธรรมประวัติ.** พระนครศรีอยุธยา : เทียนวัฒนา, ไม่ระบุปีพิมพ์.
- สมเกียรติ โล่เพชรรัตน์. **พระพุทธรูปศิลปะสมัยอยุธยา ประวัติศาสตร์ชนชาติไทยกับปฏิมากรรมในพระพุทธศาสนา.** กรุงเทพฯ : อมรินทร์พริ้นติ้งแอนด์พับลิชชิ่ง จำกัด (มหาชน), ๒๕๔๙.

## Masterpiece in the Fine Arts Department : Phra Lom

Phra Lom is the Buddha surrounded by rows of disciples overlaying on the pedestal. The Buddha, a large round relief surrounding by small bas relief of disciples mostly in meditation or paying homage position placed in rows overlaying on the pedestal, is classified as Bangkok art.

Typically, the Buddha is sitting in meditation. However, the standing Buddha is also existed. The dressing style is found in different decorations, plain or floral robes, and sometimes crowned. The pedestal surrounded by 5–11 rows of disciples sitting overlay which can be counted to hundreds for illustration of the great number. From iconography studying, Pra Lom may interpret Lord Buddha preaching to numerous Buddhist monks for entire 45 years and leading the ways to enlightenment.

Normally, five disciples, possibly the first five disciples– Kondanna, Bhaddiya, Vappa, Mahanama and Assaji are placed at the pedestal. In some pedestal, Phra Maha Kaccayana is positioned instead of the first five disciples.

Phra Lom can be created in special character, Maitreya or the future Buddha is positioned instead of Lord Buddha. However, the interpretation still remains the same since all Lord Buddha have the same duties and practices– leading the ways to enlightenment and stop the cycle of reincarnations. Disciples surrounded Maitreya are his disciples who will enlighten during the time of the future Buddha.

The characteristic of Phra Lom may developed from creation concept of the main Buddha surrounded by significant disciples popular among early Bangkok period, during the reigns of King Rama I– King Rama V, which can be seen in the important temples of those periods. Referring to the inscriptions at the pedestal of Phra Lom, the dates of creation were during the reigns of King Rama V– King Rama VIII.

Translated by Kotchaporn Thamachariya