

พระราชวังบวรสถานมงคล (วังหน้า)

พระราชวังบวรสถานมงคล : ที่ตั้งและอาณาบริเวณ

นางสาวเด่นดาว ศิลปานนท์

สมัยกรุงรัตนโกสินทร์ เมื่อพระบาทสมเด็จพระพุทธยอดฟ้าจุฬาโลกมหาราชมหาราชเสด็จปราบดาภิเษกขึ้นเถลิงถวัลย์ราชสมบัติเป็นปฐมกษัตริย์แห่งราชจักรีวงศ์แล้ว ทรงสถาปนาสมเด็จพระเจ้านั่งเยาเธอ พระเจ้าสุริยาศรีพิศาณุวชิราชนก เป็นกรมพระราชวังบวรสถานมงคลฝ่ายหน้า และโปรดฯ ให้ย้ายพระนครจากกรุงธนบุรีมาสร้างกรุงเทพมหานคร เป็นพระนครแห่งใหม่ยังฝั่งตะวันออกของแม่น้ำเจ้าพระยา ให้สร้างวังหลวงและวังหน้าขึ้นในเขตกรุงธนบุรีเดิม โดยใช้คลองคูเมืองธนบุรี เป็นคลองคูเมืองชั้นใน และให้ขุดคลองใหม่เป็นคลองคูเมืองของกรุงเทพฯ เรียกว่าคลองรอบกรุง สร้างวังหลวงที่ตอนใต้ของพระนคร ระหว่างวัดโพธิ์ (วัดพระเชตุพนวิมลมังคลาราม) กับวัดสลัก (วัดมหาธาตุยุวราชรังสฤษฎิ์) และตั้งวังหน้าขึ้นทางตอนเหนือระหว่างวัดสลักกับคลองคูเมืองเดิม กำหนดให้ท้องที่อาณาบริเวณปากเหนือของพระนคร ตั้งแต่แนวถนนพระจันทร์ นับแต่ทำน้ำตรงไปทางตะวันออกจนถึงประตูสำราญราษฎร์ (ถนนบำรุงเมือง) อันเป็นที่ตั้งของวังหน้า เป็น แขวงอำเภอพระราชวัง เป็นเขตปกครองของวังหน้า คือ ปกครองกิ่งพระนคร ตามธรรมเนียมประเพณีสืบมาแต่ครั้งกรุงศรีอยุธยา

“วังหน้า” มีประวัติการสร้างพร้อมกับวังหลวง โดยสมเด็จพระบวรราชเจ้ามหาสุรสิงหนาท พระมหาราชูปราชนิรัชกาลที่ ๑ โปรดให้สร้างขึ้นเมื่อปีชวด พ.ศ. ๒๓๒๕ แล้วเสร็จเป็นเบื้องต้นเมื่อราว พ.ศ. ๒๓๒๘ จากนั้นได้มีการก่อสร้างอาคารสถาน ตลอดจนการบูรณะปฏิสังขรณ์สืบมาเป็นลำดับ วังหน้าเมื่อแรกสร้างสมัยต้นกรุงรัตนโกสินทร์ คงยึดถือแบบแผนการสร้างวังแต่ครั้งกรุงเก่า กล่าวกันว่า วังหน้าได้รับแบบอย่างมาจากพระราชวังหลวง รวมถึงแบบแผนบางประการจากพระราชวังจันทร์เกษมหรือวังหน้าในสมัยกรุงศรีอยุธยา กล่าวคือแผนที่ตั้งของวังตั้งอยู่บริเวณด้านหน้าวังหลวงและสร้างหันหน้าวังไปทางทิศตะวันออกเช่นเดียวกับพระราชวังจันทร์เกษม ส่วนอาคารพระที่นั่งพระราชมนเฑียรสถานบางแห่งวางผังตามแบบพระราชมนเฑียรสถานภายในพระราชวังหลวงพระนครศรีอยุธยา

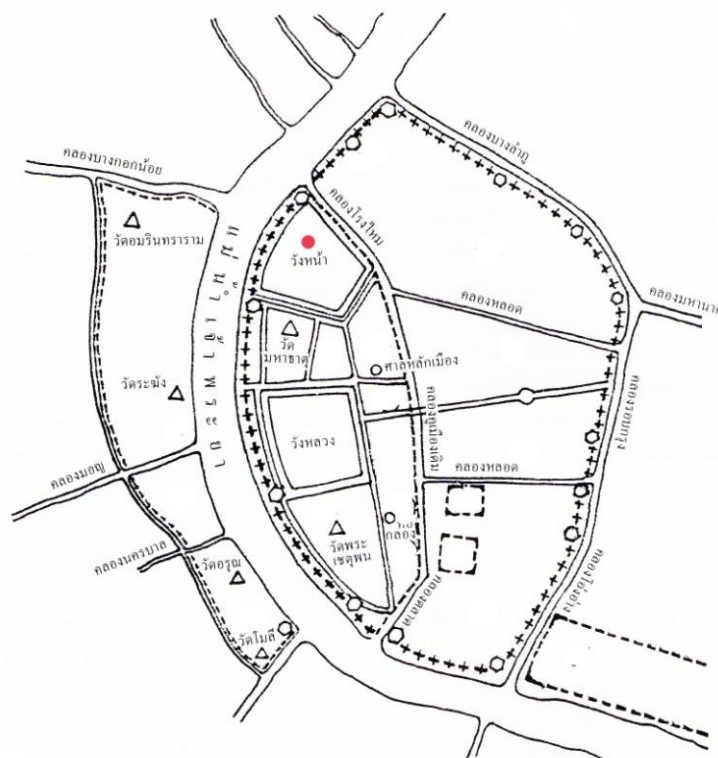
พระราชวังบวรสถานมงคล มีกำแพงและป้อมปราการล้อมรอบทั้ง ๔ ด้าน เป็นกำแพงใบเสมาตามธรรมเนียมวังพระมหาราชูปราชนิรัชกาลที่ ๑ ของพระราชวังบวรฯ ทำเป็นป้อมรูปแปดเหลี่ยม หลังคาทรงกระโจม ส่วนป้อมตามแนวกำแพงสร้างเป็นรูปหอรบ หลังคาทรงคฤหา นอกกำแพงมีคูและถนนรอบวังทุกด้าน โดยที่ด้านทิศตะวันตกมีลำน้ำเจ้าพระยาแทนคู และใช้กำแพงพระนครเป็นกำแพงวังชั้นนอก ส่วนทิศเหนือเป็นคูพระนครเดิม มีถนนตัดผ่านพระราชวังตามแนวทิศเหนือ – ใต้ ๓ สาย สายตะวันตก คือ ถนนริมพระนครด้านใน สายกลาง คือ ถนนหน้าพระธาตุ เป็นเส้นทางพระมหาราชูปราชนิรัชกาลที่ ๑ ไปพระราชวังหลวง และถนนสายทิศตะวันออก คือ ถนนด้านหน้าพระราชวัง ด้านเหนือจรดสะพานเสี้ยว ใกล้กับแนวถนนราชดำเนินทุกวันนี้

ภายในเขตวังหน้าแบ่งเป็นพระราชวังชั้นใน ชั้นกลางและชั้นนอก พระราชวังชั้นในและชั้นกลางเมื่อแรกตั้งจะมีขอบเขตเท่าใดไม่อาจทราบได้เด่นชัด เนื่องจากในสมัยรัชกาลที่ ๔ มีการขยายพื้นที่ของพระราชวังชั้นในออกไปทางทิศเหนือ และขยายพระราชวังชั้นกลางออกไปทางทิศตะวันออก พระราชวังชั้นกลางและชั้นนอกเป็นที่อยู่ ที่ทำการของข้าราชการฝ่ายชาย พระราชวังชั้นในเป็นที่อยู่ของฝ่ายใน คือ ฝ่ายหญิง

ขอบเขตของพระราชวังชั้นในมีพื้นที่อยู่ทางด้านทิศใต้และทิศตะวันตก ประกอบด้วยอาคารสถานที่สำคัญ พระราชมณเฑียรที่ประทับตำหนักฝ่ายในและพระราชอุทยานที่ประทับสำราญราษอิริยาบถในพระมหากุปราศ เป็นต้น

พระราชวังชั้นกลางอยู่บริเวณส่วนกลาง เป็นที่ตั้งของพระที่นั่งท้องพระโรง พระที่นั่งประดิษฐานพระพุทธรูปสำคัญประจำวังหน้า อาคารสถานสำหรับราชการในพระมหากุปราศอื่นๆ เช่น โรงทหาร โรงขาวที่ ศาลาโถงที่ขุนนางเข้าเฝ้า เป็นอาทิ

ส่วนพระราชวังชั้นนอกอยู่บริเวณทิศตะวันออกหรือส่วนหน้าของพระราชวัง ประกอบด้วยอาคารสถานสำหรับราชการ เช่น โรงช้าง โรงม้า ศาลาลูกขุน คลัง โรงปืน ตึกดิน ฯลฯ และลานกว้างอันเป็นที่ฝึกหัดทหาร ช้าง ม้า กำลักรบฝ่ายวังหน้า



แผนผังที่ตั้งพระราชวังบวรสถานมงคล (วังหน้า) ที่บริเวณตอนเหนือของเกาะกรุงรัตนโกสินทร์

อาณาเขตของวังหน้า เดิมมีอาณาบริเวณกว้างขวาง ด้านทิศใต้ตั้งแต่แนวถนนพระจันทร์ ทิศเหนือจรดคลองโรงไหม (ปากคลองคูเมืองธนบุรี) ทิศตะวันตกจรดกำแพงพระนครและแม่น้ำเจ้าพระยา ทิศตะวันออกถึงบริเวณสะพานเสี้ยว (สะพานช้างวังหน้า) เกือบถึงแนวถนนราชดำเนิน ปัจจุบันครอบคลุมพื้นที่กึ่งหนึ่งของสนามหลวง มหาวิทยาลัยธรรมศาสตร์ พิพิธภัณฑ์สถานแห่งชาติ พระนคร อนุสาวรีย์ทหารอาสา โรงละครแห่งชาติ สำนักการสังคีต และสถาบันบัณฑิตพัฒนศิลป์

วังหน้า เป็นที่เฉลิมพระราชมณเฑียรในสมเด็จพระมหาอุปราชกรมพระราชวังบวรสถานมงคล สืบเนื่องมาถึง ๕ รัชกาล ตามธรรมเนียมจารีตสมัยกรุงรัตนโกสินทร์ เมื่อพระบาทสมเด็จพระเจ้าอยู่หัวเกล้าฯ รัชกาลที่ ๑ ทรงดำรงพระอิสริยยศเป็นพระมหาอุปราช ย่อมเลือกสรรพระราชวงศานุวงศ์พระองค์หนึ่งพระองค์ใด ซึ่งประกอบด้วยพระวิบุลยคุณ มีวิริยคุณสามารถ รอบรู้ในราชกิจ สถาปนาขึ้นเป็นกรมพระราชวังบวรสถานมงคลฝ่ายหน้า ดำรงราชอิสริยยศเป็นที่เฉลิมพระเกียรติคุณ สืบต่อเนื่องมาทุกรัชกาล รวม ๖ พระองค์ คือ

๑. สมเด็จพระบวรราชเจ้ามหาสุรสิงหนาท สมเด็จพระอนุชาธิราชในพระบาทสมเด็จพระพุทธยอดฟ้าจุฬาโลกมหาราช รัชกาลที่ ๑ ทรงดำรงพระอิสริยยศเป็นพระมหาอุปราช เมื่อ พ.ศ. ๒๓๒๕ - ๒๓๔๖

๒. สมเด็จพระเจ้าลูกยาเธอ เจ้าฟ้ากรมหลวงอิศรสุนทร (พระบาทสมเด็จพระพุทธเลิศหล้านภาลัย) พระราชโอรสในพระบาทสมเด็จพระพุทธยอดฟ้าจุฬาโลกมหาราช ทรงดำรงพระอิสริยยศเป็นพระมหาอุปราช เมื่อ พ.ศ. ๒๓๔๙ - ๒๓๕๒ แต่มิได้เฉลิมพระราชมณเฑียรในพระราชวังบวรสถานมงคล

๓. สมเด็จพระบวรราชเจ้ามหาเสนานุรักษ์ สมเด็จพระอนุชาธิราชในพระบาทสมเด็จพระพุทธเลิศหล้านภาลัย รัชกาลที่ ๒ ทรงดำรงพระอิสริยยศเป็นพระมหาอุปราช เมื่อ พ.ศ. ๒๓๕๒ - ๒๓๖๐

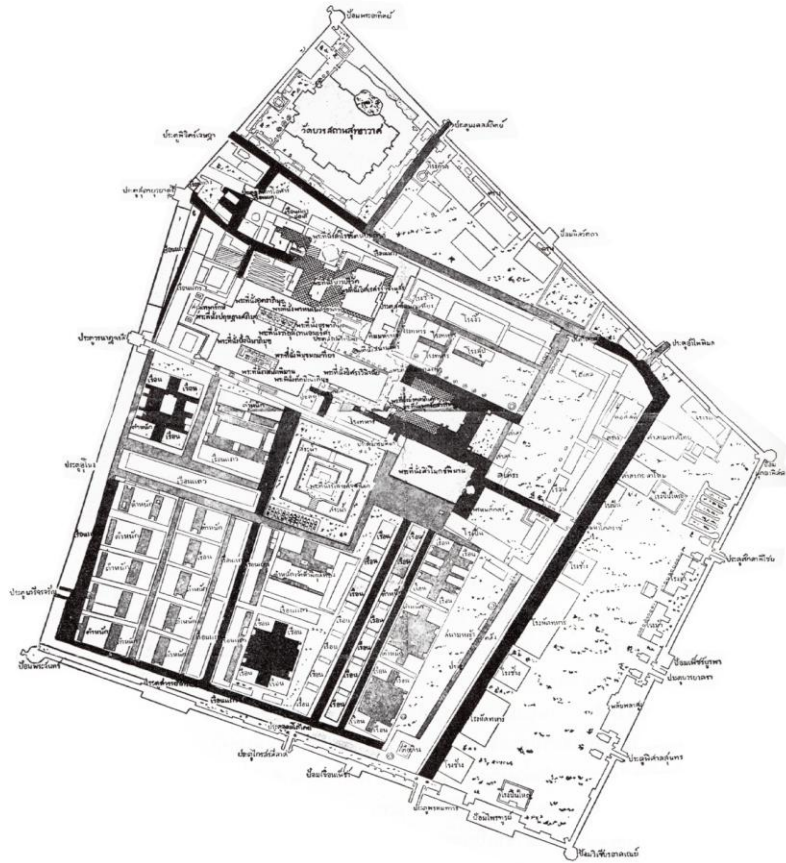
๔. สมเด็จพระบวรราชเจ้ามหาศักดิพลเสพ พระราชโอรสในพระบาทสมเด็จพระพุทธยอดฟ้าจุฬาโลกมหาราช สมเด็จพระปิตุจฉาธิราชในพระบาทสมเด็จพระนั่งเกล้าเจ้าอยู่หัว รัชกาลที่ ๓ ทรงดำรงพระอิสริยยศเป็นพระมหาอุปราช เมื่อ พ.ศ. ๒๓๖๗ - ๒๓๗๕

๕. พระบาทสมเด็จพระปิ่นเกล้าเจ้าอยู่หัว พระอนุชาธิราชในพระบาทสมเด็จพระจอมเกล้าเจ้าอยู่หัว รัชกาลที่ ๔ ทรงดำรงพระอิสริยยศเสมอพระเจ้าแผ่นดิน เมื่อ พ.ศ. ๒๓๙๔ - ๒๔๐๘

๖. สมเด็จพระกรมพระราชวังบวรวิชัยชาญ พระโอรสองค์ใหญ่ในพระบาทสมเด็จพระปิ่นเกล้าเจ้าอยู่หัว ทรงดำรงพระอิสริยยศเป็นพระมหาอุปราช เมื่อ พ.ศ. ๒๔๑๑ - ๒๔๒๘

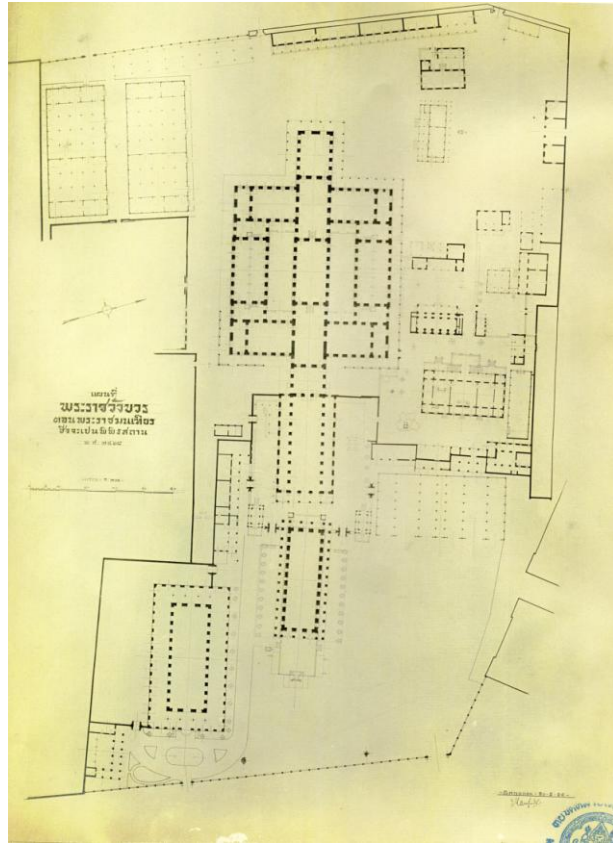
ต่อมาในรัชสมัยพระบาทสมเด็จพระจุลจอมเกล้าเจ้าอยู่หัว รัชกาลที่ ๕ พ.ศ. ๒๔๓๐ โปรดฯ ให้ยกเลิกตำแหน่งพระมหาอุปราช กรมพระราชวังบวรสถานมงคล และสถาปนามงกุฎราชกุมารขึ้น

แทน กอปรกับพระราชวังหน้ามีสภาพชำรุดทรุดโทรมเกินกำลังจะซ่อมบูรณะให้คงคืนสภาพเดิมได้ จึงทรงพระกรุณาโปรดเกล้าฯ ให้รื้อป้อมปราการตลอดจนอาคารบางส่วนเพื่อใช้ในราชการเมื่อ พ.ศ. ๒๔๔๓ ขอบเขตพระราชวังหน้าจึงเปลี่ยนไป



ผังพระราชวังบวรสถานมงคล เขียนในปี พ.ศ. ๒๔๖๑
ตามการสำรวจเมื่อ พ.ศ. ๒๔๓๐

ปัจจุบันพระราชวังหน้า คงปรากฏอยู่เฉพาะส่วนที่เป็นพระที่นั่งและพระราชมณฑลเทียรสถานสำคัญภายในพระราชวังชั้นกลางและชั้นใน ทุกวันนี้เป็นที่ตั้งของพิพิธภัณฑ์สถานแห่งชาติ พระนคร อุโบสถวัดบวรสถานสุทธารวาส พระอารามภายในพระบวรราชวัง ปัจจุบันตั้งอยู่ภายในสถาบันชาติพัฒนาศิลป์ และบางส่วนของแนวกำแพงด้านทิศใต้ เป็นกำแพงมหาวิทยาลัยธรรมศาสตร์ ซากแนวกำแพงด้านทิศตะวันตก ซึ่งพบจากการขุดค้นทางโบราณคดีในปี พ.ศ.๒๕๔๐ - ๒๕๔๑ จัดแสดงเป็นอนุสรณ์สถาน อันเป็นเครื่องรำลึกถึงรากฐานความเป็นมาและความรุ่งโรจน์ของวังหน้าครั้งกระโน้นที่สืบรอยมาจนถึงปัจจุบัน



ผังพระราชวังบวรสถานมงคล ส่วนพระราชมณเฑียรสถานสำคัญ ปัจจุบันเป็นที่ตั้งของ
พิพิธภัณฑสถานแห่งชาติ พระนคร

สถาปัตยกรรมสกุลช่างวังหน้า

พระราชมณเฑียรสถานวังหน้า สร้างขึ้นตามฐานานุกรมศักดิ์พระราชวังอันเป็นที่ประทับแห่งพระมหาอุปราช ซึ่งมีศักดิ์ต่ำกว่าพระเจ้าแผ่นดิน และโดยแบบแผนพระราชนิยมในสมเด็จพระนเรศวรมหาราช ซึ่งมีความแตกต่างไปจากสถาปัตยกรรมในพระราชวังหลวง นับเป็นลักษณะเฉพาะอันมีเอกลักษณ์โดดเด่นเป็นแบบฉบับของตนเอง อาจจำแนกได้เป็น “สถาปัตยกรรมสกุลช่างวังหน้า” ดังมีรายละเอียด ดังนี้

สถาปัตยกรรมวังหน้าไม่มีปราสาท อาคารสถาปัตยกรรมวังหน้าทำหลังคาทรงจั่ว ไม่มีมุขลด หรือมีการลดชั้นของหลังคา มุขหน้าและมุขหลังเพียง ๒ ชั้น ต่างจากพระราชวังหลวง ซึ่งทำอาคารทรงปราสาท คือ อาคารมีเรือนยอด ถือเป็นเกียรติยศสูงสุดสำหรับพระเจ้าแผ่นดิน หลังคาทำมุขลดซ้อนลดหลั่นรองรับเรือนยอดหลายชั้น

วัสดุบุหลังคา ในสถาปัตยกรรมวังหน้า มุงด้วยกระเบื้องดินเผาไม่เคลือบสี ในขณะที่สกุลช่างวังหลวง มักใช้กระเบื้องทำด้วยดีบุก กระเบื้องหุ้มดีบุก หรือกระเบื้องเคลือบสีตัดกันตัดกันหลายสี



สถาปัตยกรรมสกุลช่างวังหลวง หลังคาทรงปราสาท
มุขลดซ้อนหลายชั้น นิยมมุงกระเบื้องเคลือบสี



สถาปัตยกรรมสกุลช่างวังหน้า หลังคาทรงจั่ว
ไม่มีมุขลด หรือลดมุขด้านหน้าและด้านหลัง เพียง ๒ ชั้น
และมุงกระเบื้องดินเผาไม่เคลือบสี

กรอบคูกาหน้าบัน สกุลช่างวังหน้าทำเครื่องระยระกายมอญ คือทำกรอบคูกาหน้าบันทอดตรงลงมาจากข้อฟ้าถึงหางหงส์ ไม่ทำนาคสะดุ้ง สกุลช่างวังหลวง นิยมทำกรอบคูกาหน้าบันแบบเครื่องลายอง มีนาคสะดุ้ง



สถาปัตยกรรมสกุลช่างวังหลวง กรอบคูกุหาหน้าบัน
ตกแต่งเครื่องลายอง ประกอบด้วยนาคสะดุ้ง



สถาปัตยกรรมสกุลช่างวังหน้า กรอบคูกุหาหน้าบัน
ตกแต่งเครื่องรวระกา ไม่มีนาคสะดุ้ง

ช่อฟ้า ทำช่อฟ้าแบบปากปลา คือมีจอยปากหงายขึ้น สกุงช่างวังหลวงนิยมทำช่อฟ้าปากครุฑ มีจอยปากจุ่มลง



ช่อฟ้าสกุลช่างวังหลวง นิยมทำแบบปากครุฑ คือ ทำจอยปากจุ่มลง



ช่อฟ้าสกุลช่างวังหน้า นิยมทำแบบปากปลา คือ ทำปากหงายขึ้น

หน้าบัน สถาปัตยกรรมสกุลช่างวังหน้ามักประดับด้วยไม้แกะสลักเป็นรูปเทวดา ส่วนวังหลวงนิยมแกะสลักเป็นรูปพระนารายณ์ทรงครุฑ แสดงให้เห็นว่าเป็นที่ประทับของเทพเจ้า หมายถึงองค์พระมหากษัตริย์

คันทวย สถาปัตยกรรมวังหน้าทำด้วยไม้แกะสลักเป็นรูปนาคห้อยเศียรลง มีลายกระหนกเครือวัลย์พันเกี่ยวอย่างวิจิตร ขณะที่สกุลช่างวังหน้าจำหลักเฉพาะลายนาค



คันทวยสกุลช่างวังหน้า

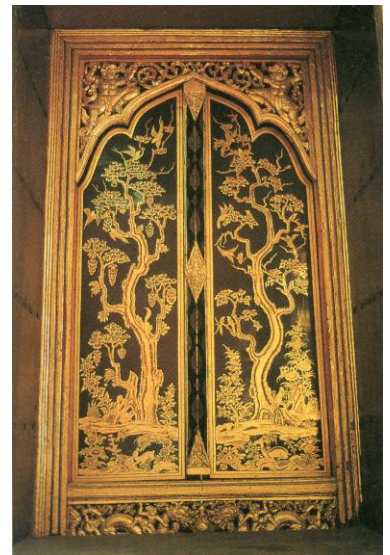
ซุ้มพระทวารและซุ้มบัญชร ธรรมเนียมวังหน้าไม่ทำซุ้มพระทวารหรือซุ้มบัญชร ทำแต่เพียงช่องเปล่าไม่มีซุ้ม แต่ตกแต่งงานฝีมือประณีตบรรจงที่หย่องกับหูช้างกรอบพระบัญชร ตกแต่งเป็นลวดลายยกเอื้องต่างๆ กัน เป็นลักษณะเฉพาะของช่างวังหน้า หรือหากมีซุ้มพระทวารหรือซุ้มพระบัญชรที่ซ่อมสร้างขึ้นในชั้นหลัง ก็จะทำเป็นซุ้มบันแถลงหรือซุ้มทรงจั่ว ขณะที่สกุลช่างวังหลวงทำเป็นซุ้มยอดทรงปราสาท



ซุ้มพระทวารพระที่นั่งดุสิตมหาปราสาท สกุลช่างวังหลวง ทำเป็นซุ้มทรงปราสาท



พระทวารหมู่พระวิมาน สกุลช่างวังหน้า ทำช่องเปล่าไม่มีซุ้ม ตกแต่งด้วยหูช้างกรอบพระทวาร



พระบัญชรหมู่พระวิมาน สกุลช่างวังหน้า ตกแต่งไม้แกะสลักที่ผนังและหูช้างกรอบพระบัญชร

เสานางจรัล เสารองรับไชราทำเป็นเสารูปกลม ภายในอาจเป็นเสาไม้ก่อเครื่องปูนทับ บัวหัวเสาเป็นบัวกลุ่มแบบบัวหัวเสาสมัยอยุธยาตอนต้น แตกต่างจากเสาในวังหลวง ซึ่งทำเป็นเสาย่อมุมไม้สิบสอง บัวหัวเสาเป็นบัววงกลหรือบัวกลีบยาวแบบบัวหัวเสาสมัยอยุธยาตอนปลาย



เสาพระอุโบสถวัดพระศรีรัตนมหาธาตุ เป็น
เสาเครื่องก่อ ย่อมุมไม้สิบสอง บัวหัวเสา
แบบบัววงกล



เสาระเบียงหมู่พระวิมาน พระราชวังบวร
สถานมงคล เป็นเสากลม เครื่องก่อ บัวหัว
เสาแบบบัวกลุ่ม

สถาปัตยกรรมสกุลช่างวังหน้า แสดงเอกลักษณ์โดดเด่น เป็นลักษณะเฉพาะของตนเอง โดยเฉพาะอย่างยิ่งในสถาปัตยกรรมในรัชสมัยสมเด็จพระราชวังบวรสถานมงคลในรัชกาลที่ ๑ ต่อมาแบบสถาปัตยกรรมมีความเคลื่อนคล้อยไปตามความนิยมร่วมสมัย ความนิยมแบบสกุลช่างวังหลวงได้ปรากฏอยู่ในพระราชวังหน้าด้วย เนื่องจากเจ้านายฝ่ายวังหลวงได้รับสถาปนาอนุปราสาทิเชกขึ้นเป็นสมเด็จพระมหาอนุปราชกรมพระราชวังบวรสถานมงคล ประกอบกับความเปลี่ยนแปลงเคลื่อนไหวทางศิลปกรรมที่พัฒนาไปตามความก้าวหน้าของสังคม ทำให้รูปแบบอาคารสถาปัตยกรรมวังหน้าเปลี่ยนไปโดยลำดับ เท่าที่คงเหลืออยู่ในปัจจุบัน อาจแบ่งได้เป็น ๓ ระยะ ดังนี้

พระราชมนเทียรสถาน อาคาร และสิ่งก่อสร้างสมัยรัชกาลที่ ๑

พระที่นั่งศิโฆกขพิมาน

เป็นพระที่นั่งที่สร้างขึ้นในชั้นแรกสมัยพระบรมราชเจ้ามหาสุรสิงหนาท (พ.ศ. ๒๓๒๕ – ๒๓๔๖) ทรงสร้างพระราชวังบวรฯ เมื่อ พ.ศ. ๒๓๒๕ ในรัชกาลที่ ๑ เดิมเป็นพระที่นั่งโถง (ไม่มีฝา) สร้างด้วยเครื่องไม้ มีขนาดเล็กกว่าพระที่นั่งปัจจุบัน ลักษณะการสร้างกล่าวว่าย้ายแบบมาจาก “พระที่นั่งทรงปืน” คือ พระที่นั่งท้องพระโรงข้างท้ายพระราชวังหลวงพระนครศรีอยุธยา โดยมีขนาดและผังตำแหน่งที่ตั้งเป็นอย่างเดียวกัน^๑ ตามตำแหน่งเมื่อแรกสร้างพระที่นั่งศิโฆกขพิมานตั้งอยู่บริเวณด้านหน้าสระน้ำขนาดใหญ่ ที่กึ่งกลางสระเป็นที่ตั้งของพระพิมานดุสิตา^๒ หอพระที่ประดิษฐานพระพุทธรูป เช่นเดียวกับพระที่นั่งทรงปืนที่ตั้งอยู่ทางหน้าสระน้ำอันเป็นที่ตั้งของพระที่นั่งบรรยงก์รัตนาศน์ ด้วยเหตุนี้คนทั้งหลายจึงเรียกพระที่นั่งศิโฆกขพิมานมาแต่ก่อนอีกชื่อหนึ่งว่า “พระที่นั่งทรงปืน”^๓

สมัยรัชกาลที่ ๑ พระที่นั่งศิโฆกขพิมานใช้เป็นพระที่นั่งท้องพระโรง (แห่งแรก) ลักษณะใช้สอยสันนิษฐานว่าเป็นเช่นเดียวกับพระที่นั่งอมรินทรวินิจฉัย ท้องพระโรงของพระราชวังหลวง คือ ใช้เป็นที่ตั้งพระที่นั่งเสด็จขึ้น (วังหน้า) สำหรับสมเด็จพระมหาอุปราชประทับเสด็จออกขุนนาง และใช้เพื่อการบำเพ็ญพระราชกุศลต่างๆ ในการบำเพ็ญพระราชกุศลคงพระราชทานพระที่นั่งเสด็จขึ้นที่ตั้งอยู่นั้นเป็นที่พระสงฆ์ถวายพระธรรมเทศนา^๔

ต่อมาเมื่อมีการสร้างหมู่พระวิมานที่ประทับใหม่ราว พ.ศ. ๒๓๓๒^๕ สมเด็จพระมหาอุปราชจึงเสด็จออกขุนนางที่มุขเด็จหมู่พระพิมานแทน พระที่นั่งศิโฆกขพิมานจึงใช้เป็นแต่ที่บำเพ็ญพระราชกุศลต่างๆ ต่อมาดังเดิม เมื่อสมเด็จพระบรมราชเจ้ามหาสุรสิงหนาทเสด็จสวรรคต ในปี พ.ศ. ๒๓๔๖

^๑ หลวงบริบาลบุรีภัณฑ์. พิพิธภัณฑสาร เล่ม ๔ เรื่องตำนานพิพิธภัณฑสถานแห่งชาติในกรุงเทพฯ (กรมศิลปากร, ๒๔๗๙), ๓.

^๒ พระพิมานดุสิตารื้อไปในรัชกาลที่ ๒ แล้วสร้างพระที่นั่งรังสรรค์จุฬาโลกขึ้นแทนในรัชกาลที่ ๓.

^๓ สมเด็จพระเจ้าบรมวงศ์เธอ กรมพระยาดำรงราชานุภาพ. “ตำนานวังหน้า,” ประชุมพงศาวดาร เล่ม ๑๑ (ประชุมพงศาวดารภาคที่ ๑๓ – ๑๔), (องค์การของคุรุสภา, ๒๕๐๗), ๒๔.

^๔ สมเด็จพระเจ้าบรมวงศ์เธอ กรมพระยาดำรงราชานุภาพ. “ตำแหน่งวังหน้า,” ประชุมพงศาวดาร เล่ม ๑๑ (ประชุมพงศาวดารภาคที่ ๑๓ – ๑๔), ๑๕๙.

^๕ เรื่องเดียวกัน, ๒๙.

ก็ได้ใช้เป็นประดิษฐานพระศพ^๖ ตั้งแต่รัชกาลที่ ๒ พระที่นั่งศิวโมกษพิมานใช้เป็นประกอบพระราชพิธีพิเศษต่างๆ ตลอดมา จึงเป็นเหตุให้เรียกว่า “พระที่นั่งทรงธรรม” ก็มี^๗

ถึงสมัยรัชกาลที่ ๓ สมเด็จพระบวรราชเจ้ามหาศักดิพลเสพ โปรดให้ปฏิสังขรณ์พระที่นั่งศิวโมกษพิมาน หรือเรียกได้ว่าสร้างขึ้นใหม่เนื่องจากทรงเปลี่ยนแปลงแก้ไขมาก ครั้งนั้นทรงให้รื้อพระที่นั่งหลังเดิมออกและขยายขนาดสร้างใหม่เป็นเครื่องก่ออิฐถือปูน ลักษณะทางสถาปัตยกรรมที่ปรากฏในปัจจุบันจึงเป็นแบบอย่างฝีมือช่างครั้งรัชกาลที่ ๓^๘ คือทำแบบอาคารโถง (มาทำฝาครึ่งจัดตั้งเป็นพิพิธภัณฑสถานในรัชกาลที่ ๕) มีฝาเฉพาะด้านใต้และด้านตะวันตกเพราะเป็นเขตติดต่อกับฝ่ายใน^๙ มีห้องระหว่างเสา ๑๒ ห้อง เสาในประธานเป็นเสาขนาดใหญ่ ทรงสี่เหลี่ยมหลวมๆ ไม่มีบัวหัวเสาส่วนเครื่องอาคารคงเลียนแบบมาจากพระที่นั่งองค์เดิม เห็นได้จากยังคงรักษาแบบแผนสถาปัตยกรรมสกุลช่างวังหน้าครั้งรัชกาลที่ ๑ ไว้ได้ คือ โครงสร้างหลังคาทำด้วยไม้ ทำหลังคาชั้นเดียว (ไม่มีมุขลด มุขลดทางด้านหน้ามาสร้างเพิ่มเติมในสมัยรัชกาลที่ ๕) มุงกระเบื้องไม้เคลือบสี ผืนหลังคาและปีกนกลาดต่ำซ้อนลดหลั่นกันลงมา ๔ ชั้น ทั้งนี้เพราะเหตุว่าสร้างเป็นระที่นั่งโถงจึงทำปีกนกกว้างเพื่อป้องกันแดดและฝน เครื่องประดับหลังคาแสดงฐานานุศักดิ์ของอาคารชั้นสูงโดยตกแต่งด้วยช่อฟ้า ใบระกา และหางหงส์ เพราะเป็นพระที่นั่งห้องพระโรงที่ประดิษฐานพระที่นั่งเศวตฉัตรมาแต่เดิม และแสดงเอกลักษณ์อันเป็นลักษณะพิเศษเฉพาะสำหรับพระราชวังหน้า คือ ทำเป็นเครื่องรวย มีแต่ “รวย” ทอดลงมาจากกริมหัวไม้เอกโกมาสุดที่แปหัวเสาไม่มีนาคสะดุ้ง แบบที่เรียกว่า “รวยระกามอญ” และมุขชายคาปีกนกทำเป็นนาคปักแทนหางหงส์

ส่วนหน้าบันทำด้วยไม้แกะสลักลงรักปิดทองประดับกระจกกลายเป็นภาพเทพพระเจ้าผู้ยิ่งใหญ่ในศาสนาพราหมณ์ทรงเทพพาหนะ ด้านหน้าทางทิศตะวันออกทำเป็นรูปพระนารายณ์ ๔ กรหัตถ์บนถือสังข์และดอกบัว หัตถ์ล่างประคองอัญชลี ทรงครุฑหุยนต์นาค พื้นหลังเป็นลายเครือเถากระหนกเปลวและก้านชดออกเป็นรูปครุฑ พื้นประดับกระจกสีน้ำเงินด้านทิศตะวันตกเป็นภาพพระพรหมทรงหงส์มี ๔ พักตร์ ๔ กร หัตถ์บนถือหนังสือและพวงประคำ เคล้าลายเครือเถากระหนกเปลวและก้านชดออกเป็นรูปหงส์ ปิดทองร่องกระจกสีน้ำเงินเป็นพื้น ความหมายภาพ คงสร้างถวายเป็นพุทธบูชา หมายถึงเหล่าเทพเจ้าที่ยิ่งใหญ่กระทำการสักการบูชาต่อพระสัมมาสัมพุทธเจ้าเนื่องจากทำเป็นเครื่องตกแต่ง “พระที่นั่งทรงธรรม”

^๖ เจ้าพระยาทิพากรวงศ์ (ขำ บุนนาค) เรียบเรียง, สมเด็จพระยาตราชานุภาพ ทรงตรวจชำระและทรงนิพนธ์อธิบาย, พระราชพงศาวดารกรุงรัตนโกสินทร์ รัชกาลที่ ๑ (กรุงเทพฯ กรมศิลปากร, ๒๕๓๑), ๙๑.

^๗ สมเด็จพระเจ้าบรมวงศ์เธอ กรมพระยาดำรงราชานุภาพ. “ตำแหน่งวังหน้า,” ประชุมพงศาวดาร เล่ม ๑๑ (ประชุมพงศาวดารภาคที่ ๑๓ - ๑๔), ๑๒๒.

^๘ สมเด็จพระเจ้าฟ้ากรมพระยานริศรานุวัดติวงศ์ และสมเด็จพระยาตราชานุภาพ. สารานุกรมสมเด็จพระเจ้าบรมวงศ์เธอ กรมพระยาดำรงราชานุภาพ, ๒๕๐๕), ๓๐.

^๙ สมเด็จพระเจ้าบรมวงศ์เธอ กรมพระยาดำรงราชานุภาพ. “ตำแหน่งวังหน้า,” ประชุมพงศาวดาร เล่ม ๑๑ (ประชุมพงศาวดารภาคที่ ๑๓ - ๑๔), ๑๖๗.

ต่อมาสมัยรัชกาลที่ ๔ ปรากฏหลักฐานเอกสารว่าด้วย “ลักษณะการพระราชพิธีฝ่ายพระราชวังบวรสถานมงคล” ระบุว่าสมัยพระบาทสมเด็จพระปิ่นเกล้าเจ้าอยู่หัว โปรดให้ใช้พระที่นั่งศิวิไลย์ในการบำเพ็ญพระราชกุศลหลายประการ เช่น นักขัตฤกษ์สงกรานต์ ในวันเถลิงศกใช้เป็นพิธีสงฆ์และสวดพระบรมอัฐิและพระอัฐิ ถวายพระราชกุศลแก่พระบรมราชวงศ์ การพระราชพิธีวิสาขบูชา ใช้เป็นที่พระสงฆ์สวดมนต์ สวดพระบรมอัฐิและรับถวายสลากภัต การบวชนาคหลวงเดือน ๘ ใช้เป็นที่ทำขวัญนาคและเป็นสถานที่พระสงฆ์ในการพระราชพิธีสารทเป็นต้น^{๑๐}

นับตั้งแต่ พ.ศ. ๒๔๐๐ เมื่อพระบาทสมเด็จพระปิ่นเกล้าเจ้าอยู่หัว โปรดให้อัญเชิญพระเสริมลงมาจากหนองคาย ประดิษฐานไว้ยังพระแท่นเศวตฉัตรภายในพระที่นั่งศิวิไลย์ นับเป็นพระพุทธรูปสำคัญองค์หนึ่งของพระบรมราชวัง ก็มีการพระราชกุศลเนื่องด้วยพระเสริมเพิ่มเติมขึ้นอีก ดังโปรดให้หล่อเทียนพรรษา (ซี่ผึ้งหนัก ๑๕ ชั่ง ตัวเทียนรูปหกเหลี่ยมลายทรงข้าวบิณฑ์ทอง ปลายเป็นบัวกลมปิดทองมีฉัตรทองอังกฤษปักยอด) ถวายเป็นพุทธบูชาไว้ยังพระที่นั่งศิวิไลย์ประมาณเล่ม ๑ พร้อมถวายเครื่องเข้าพรรษา คือ พุ่มอย่างใหญ่คู่ ๑ ต้นไม้แก้วคู่ ๑ กระจ่างบัวคู่ ๑ รูปสัตว์ซี่ผึ้งปิดทองเงินคู่ ๑ กับรูปเทียนแพ^{๑๑} ในการพระราชพิธีวิสาขบูชาโปรดให้ตั้งเครื่องนมัสการทองใหญ่ มีตะเกียงเจื่อน้ำมันหอม น้ำมันจันทน์ น้ำมันกระดังงา น้ำมันงา น้ำมันมะพร้าว วันละ ๕ ตะเกียงตั้งที่พระเสริมเดิมมีแขวนโคมบูชาเนื่องในพระราชพิธีวิสาขบูชา ณ พระอุโบสถวัดบวรสถานสุทธารวาสและที่ข้างพระที่นั่งพุทไธสวรรย์แต่ ๒ แห่ง ภายหลังเมื่ออัญเชิญพระเสริมมาแล้วก็โปรดให้มีการประกวดประชันโคมที่พระที่นั่งศิวิไลย์ด้วย^{๑๒}

ต่อมาเมื่อพระบาทสมเด็จพระปิ่นเกล้าเจ้าอยู่หัวสวรรคตในปี พ.ศ. ๒๔๐๘ มีการอัญเชิญพระเสริมไปประดิษฐานยังพระวิหารวัดปทุมวนาราม พระที่นั่งศิวิไลย์จึงว่างลง ภายหลังคงมิได้ใช้ในการพระราชพิธีเป็นพิเศษอีก เนื่องจากมีพระที่นั่งอิศราวินิจฉัยท้องพระโรงที่สร้างขึ้นใหม่ในรัชกาลที่ ๓ เป็นที่ประกอบพิธีพระราชกุศลแทนอยู่แล้ว แต่ได้ใช้ในราชการอื่นๆต่อมา ดังมีผู้ทันทืเห็นกล่าวว่าในปลายรัชกาลที่ ๔ ใช้เป็นที่ทำพิธีงเด็ก เมื่องานพระบรมศพพระบาทสมเด็จพระปิ่นเกล้าเจ้าอยู่หัว และใช้เป็นที่หัดทหารแต่ครั้งเมื่อสมเด็จพระราชวังบวรวิไชยชาญ ในรัชกาลที่ ๕^{๑๓}

ในปี พ.ศ. ๒๔๒๘ เมื่อสมเด็จพระราชวังบวรวิไชยชาญ เสด็จทิวงคต พระที่นั่งศิวิไลย์เป็นที่ย่างมาจนจัดเป็นพิพิธภัณฑ์สถานขึ้นในรัชกาลที่ ๕ เมื่อ พ.ศ. ๒๔๓๐ เรียกในครั้งนั้น

^{๑๐} กรมศิลปากร. *ลัทธิธรรมเนียมต่างๆ เล่ม ๑*, พิมพ์ครั้งที่ ๔ (พระนคร : สำนักพิมพ์คลังวิทยา, ๒๕๑๕), ๕๔๔ - ๕๗๔.

^{๑๑} เรื่องเดียวกัน, ๕๖๑ - ๕๖๒.

^{๑๒} เรื่องเดียวกัน, ๕๖๐ - ๕๖๑.

^{๑๓} *ประชุมพงศาวดารเล่ม ๑๑*, ๑๖๗.

ว่า “มิวเซียมหลวงที่วังหน้า” หรือ “ROYAL MUSEUM” จึงได้มีการดัดแปลงทำฝาพระที่นั่งและเพิ่มเติมมุขลดด้านหน้าขึ้นในครั้งนั้น^{๑๔}

สมัยรัชกาลที่ ๗ พระบาทสมเด็จพระปกเกล้าเจ้าอยู่หัว โปรดเกล้าฯ พระราชทานพระราชมณฑลสถานทั้งหมดในวังหน้าตั้งขึ้นเป็นหอสมุดวชิรญาณและพิพิธภัณฑสถานสำหรับพระนคร จึงพระราชทานพระที่นั่งศิวิไลย์เป็นหอพระสมุดฯ ที่เก็บรวบรวมหนังสือประเภทเขียน อาทิ เอกสารโบราณ สมุดข่อยและศิลาจารึก และเสด็จพระราชดำเนินเนื่องในการเฉลิมพระชนมพรรษา ในปี พ.ศ. ๒๔๖๙^{๑๕} เมื่อครั้งเปิดเป็นหอพระสมุดฯ คงได้มีการต่อเติมหลังคามุขลดซึ่งสร้างขึ้นเมื่อครั้งรัชกาลที่ ๕ ซ้อนสูงขึ้นไป เพื่อรับกับแนวหลังคาพระที่นั่งที่มีมาแต่เดิมในรัชกาลที่ ๓ ต่อมาสมัยรัชกาลปัจจุบันได้มีการปรับปรุงพระที่นั่งศิวิไลย์เป็นห้องจัดแสดงนิทรรศการก่อนประวัติศาสตร์และห้องประวัติศาสตร์ชาติไทยสำหรับพิพิธภัณฑสถานแห่งชาติ พระนคร ตามลำดับ สมเด็จพระบรมราชเจ้ามหาสุรสิงหนาททรงสร้างขึ้น เมื่อสร้างพระราชวังบวรสถานมงคลในปี พ.ศ. ๒๓๒๕ ตั้งอยู่บริเวณด้านหน้าสระน้ำใหญ่เช่นเดียวกับพระที่นั่งทรงปืนในพระราชวังหลวงที่พระนครศรีอยุธยา จึงเป็นเหตุให้คนทั้งหลายเรียกกันมาแต่ก่อนอีกชื่อหนึ่งว่า “พระที่นั่งทรงปืน”^{๑๖}

พระที่นั่งพุทธไสสวรรย์

สร้างขึ้นโดยสมเด็จพระบรมราชเจ้ามหาสุรสิงหนาท (พ.ศ. ๒๓๒๕ – ๒๓๔๖) พระมหาอุปราช กรมพระราชวังบวรสถานมงคลในรัชกาลที่ ๑ เดิมเข้าใจว่าทรงดำริให้สร้างขึ้นสำหรับประกอบกรพระราชมงคลต่างๆ เช่นเดียวกับพระมหาปราสาทในวังหลวง^{๑๗} แต่ในเวลาที่ไม่ได้ลงมือสร้างหรือกำลังสร้างอยู่นั้น ในปี พ.ศ. ๒๓๓๘ สมเด็จพระบรมราชเจ้าได้เสด็จนำทัพไปขับไล่พม่าที่ยกมาตั้งล้อมเมืองเชียงใหม่มีชัยชนะ เมื่อเสด็จกลับได้อัญเชิญพระพุทธรูปสำคัญครั้งกรุงเก่า อันเป็นศรีเมืองเชียงใหม่ในขณะนั้นลงมายังพระนคร^{๑๘} จึงทรงอุทิศพระที่นั่งองค์นี้ถวายเป็นที่ประดิษฐานพระพุทธรูป ขนานนามตามนิมิตซึ่งเป็นที่ประดิษฐานพระพุทธรูปว่า “พระที่นั่งพุทธไสสวรรย์”^{๑๙} (หมายถึงที่ประทับของพระพุทธเจ้า) หรือในหนังสือเก่าบางแห่งออกนามว่า “พระที่นั่งสุทธาสวรรย์”^{๒๐}

^{๑๔} หลวงบริบาลบุรีภัณฑ์. พิพิธภัณฑสาร เล่ม ๔ เรื่องตำนานพิพิธภัณฑสถานแห่งชาติในกรุงเทพฯ, ๓.

^{๑๕} กรมศิลปากร. ของเก่าเล่าเรื่อง (พระนคร : กรมศิลปากร, ๒๕๔๔), ๑๑๕ – ๑๑๘.

^{๑๖} ประชุมพงศาวดารภาคที่ ๑๓ (พิมพ์เป็นอนุสรณ์ในงานพระราชทานเพลิงศพพลโท พระยาศรีสุรราช ภัคดี ณ เมรุหน้าพลับพลาอิศริยาภรณ์ วัดเทพศิรินทราวาส เดือนมีนาคม พ.ศ.๒๕๐๙), ๑๙.

^{๑๗} สมเด็จพระเจ้า กรมพระยาดำรงราชานุภาพ ทรงสันนิษฐานไว้ในพระนิพนธ์เรื่องตำนานวังหน้า ดู ประชุมพงศาวดาร เล่ม ๑๑, (พระนคร : องค์การค้ำของคุรุสภา, ๒๕๐๗), ๑๕๖.

^{๑๘} กรมศิลปากร, พระราชพงศาวดาร ฉบับพระราชหัตถเลขา เล่ม ๒ (กรุงเทพฯ : โรงพิมพ์เจริญธรรม, ๒๕๑๖), ๕๖๔ – ๕๖๕.

^{๑๙} พระบาทสมเด็จพระจอมเกล้าเจ้าอยู่หัว, ประชุมประกาศรัชกาลที่ ๔ เล่ม ๑, (กรุงเทพฯ : โรงพิมพ์คุรุสภาลาดพร้าว, ๒๕๒๘), ๓๓ – ๓๔.

ในรัชกาลที่ ๒ สมเด็จพระบรมราชาเจ้ามหาเสนานุรักษ์ (พ.ศ. ๒๓๕๒ – ๒๓๖๐) ดำริว่าพระที่นั่งพุททาสวรรย์ว่างอยู่ จึงโปรดให้ย้ายบุบยกยอดปราสาทที่ประดิษฐานพระพุทธรูปองค์เดิมไปไว้ ณ ที่แห่งอื่น แล้วให้ตั้งพระที่นั่งเศวตฉัตร แผลงพระที่นั่งพุทไธสวรรย์ เป็นท้องพระโรงที่เสด็จออกแขกเมือง และเป็นสำหรับพระสงฆ์ถวายพระธรรมเทศนาในวันอุโบสถหรือในการพระราชพิธีทางศาสนา ต่อมาเมื่อสมเด็จพระบรมราชาเจ้ามหาเสนานุรักษ์สวรรคต ก็ประดิษฐานพระศพบำเพ็ญพระราชกุศล ณ พระที่นั่งพุททาสวรรย์^{๒๖}

สมัยรัชกาลที่ ๓ สมเด็จพระบรมราชาเจ้ามหาศกดิพลเสพ (พ.ศ. ๒๓๖๗ – ๒๓๗๕) ได้รับพระราชทานอุปราชาภิเษกขึ้นเป็นพระมหาอุปราชากรมพระราชวังบวรสถานมงคล วังหน้า สร้างขึ้นมาแล้วเป็นเวลา ๔๐ ปีเศษ เวลานั้นพระราชสมณเถียรสถานคงชำรุดทรุดโทรมไปโดยมาก จำเป็นต้องบูรณปฏิสังขรณ์ครั้งใหญ่ พระที่นั่งพุททาสวรรย์ก็คงมีการซ่อมแซมขึ้นใหม่ในคราวเดียวกัน จึงปรากฏร่องรอยฝีมือช่างครั้งรัชกาลที่ ๓ ปะปนอยู่มาก สมเด็จฯ กรมพระยาดำรงราชานุภาพทรงตั้งข้อสังเกตแบบอย่างมือช่างที่ทำครั้งนั้นว่า มีการรื้อเครื่องบนทำใหม่ เปลี่ยนหลังคาพาไล ต่อเป็นเฉลียงเสลาดอย ส่วนผนังข้างบนทำคอสองโดยรอบ ซ่อมประตูหน้าต่างทำใหม่ทั้งหมด และตรัสชมว่าการปฏิสังขรณ์ครั้งนั้นทำได้ย่างน่าชม คือ ของเดิมสิ่งใดที่ดีก็รักษาไว้ได้หมดทุกอย่าง เป็นต้นว่าเครื่องไม้กรอบและบานประตูหน้าต่าง คันทวยที่รับชายคา เพดานไม้จำหลัก และภาพจิตรกรรมฝาผนังยังคงอยู่ครบถ้วน มีการซ่อมเติมแต่เฉพาะส่วนที่ชำรุดขาดหายไป จึงยังคงเห็นของเดิมที่ทำโดยประณีตบรรจงมาจนถึงปัจจุบัน^{๒๗}

ครั้งนั้นสมเด็จพระบรมราชาเจ้ามหาศกดิพลเสพโปรดให้สร้างพระที่นั่งท้องพระโรงขึ้นใหม่ที่บริเวณมุขหน้าหมู่พระวิมานทางทิศตะวันตกของพระที่นั่งพุททาสวรรย์ พระราชทานนามว่าพระที่นั่งอิศราวินิจฉัย จึงโปรดให้ย้ายพระแท่นเศวตฉัตรจากพระที่นั่งพุททาสวรรย์ไปไว้ยังพระที่นั่งท้องพระโรงแห่งใหม่^{๒๘} ทั้งนี้คงโปรดให้พระที่นั่งพุททาสวรรย์เป็นที่ประดิษฐานพระพุทธรูปดั้งเดิม ยังปรากฏว่าโปรดให้สร้างตู้พระธรรมสำหรับใส่พระไตรปิฎกตั้งในพระที่นั่งพุททาสวรรย์ขึ้นใหม่ ๓ ใบ เป็นตู้ ๒ ตอน ขนาดใหญ่ ประดับด้วยลายเขียนสีและลายรดน้ำเรื่องรามเกียรติ์ ซึ่งยังคงอยู่ในพระที่นั่งมาจนถึงทุกวันนี้ สันนิษฐานว่าครั้งนั้นได้ใช้พระที่นั่งพุททาสวรรย์เป็นที่สำหรับสงฆ์เล่าเรียนหนังสือเช่นเดียวกับวังหลวงให้บอกหนังสือพระสงฆ์สามเณรที่ในพระมหาปราสาทด้วย^{๒๙}

^{๒๕} **ประชุมพงศาวดาร เล่ม ๑๑, ๑๕๗** ; สมเด็จฯ เจ้าฟ้ากรมพระยานริศรานุวัดติวงศ์ และ สมเด็จฯ กรมพระยาดำรงราชานุภาพ, **สารานุกรมไทยสำหรับเยาวชน เล่ม ๑๑**, (พระนคร : องค์การค้ำของคุรุสภา, ๒๕๐๔), ๑๒๑ – ๑๒๒.

^{๒๖} **ประชุมพงศาวดาร เล่ม ๑๑, ๖๙, ๑๕๗ – ๑๕๘.**

^{๒๗} เรื่องเดียวกัน, ๗๖, ๑๕๙ – ๑๖๐.

^{๒๘} เรื่องเดียวกัน, ๑๖๐.

^{๒๙} เรื่องเดียวกัน, ๑๖๑ ; ราชบัณฑิตยสภา, **อธิบายว่าด้วยหอพระสมุดวชิรญาณแลพิพิธภัณฑสถานสำหรับพระนคร**, (พระนคร : โรงพิมพ์โสภณพิพรรฒธนากร, ๒๔๗๐), ๑๒.

สมัยรัชกาลที่ ๔ พระบาทสมเด็จพระจอมเกล้าเจ้าอยู่หัวทรงสถาปนาพระอนุชาธิราช เจ้าฟ้าจุฑาญาติ กรมขุนอินทรีนครศรีธรรมราชขึ้นเป็นที่สมเด็จพระมหาอุปราช แต่ให้พระเกียรติยศอย่างพระมหากษัตริย์ เฉลิมพระนามว่าพระบาทสมเด็จพระปิ่นเกล้าเจ้าอยู่หัว (พ.ศ. ๒๓๙๔ – ๒๔๐๘) ดังนั้นในพระราชวังบวรสถานมงคลจึงเกิดธรรมเนียมอย่างใหม่ สร้างขึ้นเป็นพระเกียรติยศเฉพาะสำหรับพระบาทสมเด็จพระปิ่นเกล้าเจ้าอยู่หัวเหนือกว่าสมเด็จพระบวรราชเจ้าแต่ก่อนมาหลายประการ สิ่งหนึ่งคือมีการสร้างปราสาทขึ้นเป็นครั้งแรกในวังหน้า โดยพระบาทสมเด็จพระจอมเกล้าเจ้าอยู่หัวโปรดให้สร้าง “พระที่นั่งคชกรรมประเวศ” เป็นพระที่นั่งทรงปราสาทเครื่องยอดซ้อน ๕ ชั้น สร้างด้วยเครื่องไม้ มีลักษณะเช่นเดียวกับพระที่นั่งอภรณ์พิโมกข์ในพระบรมมหาราชวัง โดยต่อซาลาหน้ามุขพระที่นั่งพุทธาสวรรย์สร้างขึ้นเป็นฐานปราสาท พระที่นั่งคชกรรมประเวศอยู่มาจนสมัยรัชกาลที่ ๕ กล่าวว่า พระบาทสมเด็จพระจุลจอมเกล้าเจ้าอยู่หัวโปรดมาก เคยทำพระราชพิธีพืชมงคลบนพระที่นั่งองค์นี้ครั้งหนึ่ง ต่อมาชำรุดผุพังจนไม่สามารถบูรณปฏิสังขรณ์ได้ จึงโปรดให้รื้อลง ยังคงเหลือแต่ฐานพระที่นั่งกับเกยข้างอยู่ข้างหน้าถึงบัดนี้^{๓๐}

การซึ่งมีขึ้นสำหรับพระเกียรติยศของพระบาทสมเด็จพระปิ่นเกล้าเจ้าอยู่หัวนั้น ยังปรากฏว่าพระบาทสมเด็จพระจอมเกล้าเจ้าอยู่หัวโปรดให้อัญเชิญพระพุทธรูปสี่หีบกลับมามาประดิษฐานยังพระที่นั่งพุทธาสวรรย์ เพื่อเป็นพระพุทธรูปสำคัญสำหรับวังหน้า แต่เดิมเมื่ออัญเชิญพระพุทธรูปสี่หีบไปอยู่วังหลวงในรัชกาลที่ ๑ – รัชกาลที่ ๓ นั้น ทางวังหน้าได้รื้อบุษบกยอดปราสาทที่เคยประดิษฐานพระพุทธรูปสี่หีบย้ายไปที่อื่นเสียแล้ว เมื่ออัญเชิญพระพุทธรูปสี่หีบกลับขึ้นมา จึงปรากฏว่าต้องประดิษฐานพระพุทธรูปสี่หีบไว้บนแท่นดาดเพดาน^{๓๑} เป็นการชั่วคราว ประจวบกับสมเด็จพระบวรราชเจ้ามหาศักดิ์พลเสถ ทรงสถาปนาวัดบวรสถานสุทธาวาส (วัดพระแก้ววังหน้า) ขึ้นใหม่ในวังหน้า วัดนั้นยังไม่มีพระประธานเพราะการก่อสร้างยังค้างอยู่ สันนิษฐานว่าพระบาทสมเด็จพระจอมเกล้าเจ้าอยู่หัว ทรงดำริให้บูรณปฏิสังขรณ์เพื่อจะอัญเชิญพระพุทธรูปสี่หีบไปประดิษฐานเป็นพระประธาน จึงโปรดให้เข้าฟ้าอิศราพงศ์อำมรการปฏิสังขรณ์พระอุโบสถ^{๓๒} โดยให้ก่อสร้างชุกชีที่จะตั้งบุษบกกลางพระอุโบสถ และเขียนเรื่องตำนานพระพุทธรูปสี่หีบที่ฝาผนัง แต่การค้างอยู่จนกระทั่งพระบาทสมเด็จพระจอมเกล้าเจ้าอยู่หัวเสด็จสวรรคต จึงมิได้อัญเชิญพระพุทธรูปสี่หีบไป^{๓๓} พระพุทธรูปสี่หีบจึงยังคงประดิษฐาน ณ พระที่นั่งพุทธาสวรรย์สืบต่อมาถึงปัจจุบัน บุษบกซึ่งประดิษฐานพระพุทธรูปสี่หีบนี้อาจเป็นของสร้างขึ้นใหม่ ครึ่งสมเด็จพระบวรราชวังบวรวิไชยชาญ (พ.ศ. ๒๔๑๑ – ๒๔๒๙) ในรัชกาลที่ ๕ เนื่องจากสมัยรัชกาลที่ ๔ ทรงเตรียมอัญเชิญพระพุทธรูปสี่หีบไปประดิษฐานยังวัดพระแก้ววังหน้า จึงอาจจะยังคง

^{๓๐} ประชุมพงศาวดาร เล่ม ๑๑, ๘๖ – ๘๗, ๑๗๐ ; สมเด็จพระเจ้าฟ้ากรมพระยานริศรานุวัดติวงศ์ และ สมเด็จพระเจ้า กรมพระยาดำรงราชานุภาพ, **สาส์นสมเด็จพระ** เล่ม ๒, ๑๗๙.

^{๓๑} สมเด็จพระเจ้าฟ้ากรมพระยานริศรานุวัดติวงศ์ และ สมเด็จพระเจ้า กรมพระยาดำรงราชานุภาพ, **สาส์นสมเด็จพระ** เล่ม ๑, ๑๔๗.

^{๓๒} เรื่องเดียวกัน, ๑๔๕ – ๑๔๖.

^{๓๓} **ประชุมพงศาวดาร** เล่ม ๑๑, ๑๒๘ – ๑๒๙.

ประดิษฐานพระพุทธรูปหิंसคัมบนพระแท่นคาดเพดานเป็นอย่างดีชั่วคราว ถึงสมัยสมเด็จพระราชวัง
บวรวิไชยชาญซึ่งทรงชำนาญการช่างอย่างยิ่งพระองค์หนึ่ง เมื่อมีเหตุดำริจะย้ายพระพุทธรูปหิंसคัมไปไว้
ยังที่อื่นใดแล้ว จึงน่าจะโปรดให้สร้างบุษบกองค์ปัจจุบันถวายไว้เป็นพุทธบูชาในเวลาต่อมา

เมื่อพุทธศักราช ๒๓๙๖ ครั้นอัญเชิญพระพุทธรูปหิंसคัมกลับมาประดิษฐานยังพระที่นั่งพุทธา
สวรรค์แล้ว พระบาทสมเด็จพระจอมเกล้าเจ้าอยู่หัวโปรดให้เปลี่ยนนามพระที่นั่งพุทธาสวรรค์เป็น
“พระที่นั่งพุทไธสวรรย์” ตามความในประกาศ ๒ ฉบับ ฉบับหนึ่งประกาศแจ้งแก่พระบรมวงศานุวงศ์
และข้าราชการทราบฉบับหนึ่งแจ้งแก่พระสงฆ์ผู้มีสมณศักดิ์ มีความคล้ายคลึงกัน คือ

ประกาศนามพระที่นั่งสุทไธสวรรย์

แลพระที่นั่งพุทไธสวรรย์

ด้วยพระธรรมการบดี ศรีวิสุทธิศาสนนโรประการ จางวางกรมธรรมการ รับพระบรมราช
โองการใส่เกล้าฯ ทรงพระกรุณาโปรดเกล้าฯ สั่งว่า พระที่นั่งสุทไธสวรรย์^{๓๔} ที่เรียกกันมาแต่ก่อนนั้น
หาถูกไม่ ทรงพระราชทานนามใหม่่ว่าพระที่นั่งสุทไธสวรรย์ แปรเป็นคำไทยว่าพระที่นั่งไอสวรรย์โถง
ไม่มีฝาบัง

อนึ่ง พระที่นั่งพุทไธสวรรย์ในพระบรมราชวังนั้น ถ้าข้าราชการทูลละอองธุลีพระบาทในพระ
บรมราชวัง จะกราบบังคมทูลพระกรุณาในพระบาทสมเด็จพระจอมเกล้าเจ้าอยู่หัวจะต้องออกนาม
พระที่นั่งนั้นแล้ว ให้กราบทูลว่าพระที่นั่งพุทไธสวรรย์ อย่าทูลว่าพระที่นั่งสุทไธสวรรย์ ตั้งแต่นี้ไปให้
เจ้าต่างกรมแลยังไม่ได้ตั้งกรม แลข้าราชการผู้ใหญ่ผู้น้อย ฝ่ายทหารพลเรือน กรมฝ่ายหน้าฝ่ายใน ให้
เรียกนามพระที่นั่งสุทไธสวรรย์นั้นว่าพระที่นั่งสุทไธสวรรย์ให้เรียกนามพระที่นั่งพุทไธสวรรย์นั้นว่า
พระที่นั่งพุทไธสวรรย์ตามรับสั่ง อย่ากราบทูล อย่าเรียกให้ผิดพระราชบัญญัตินี้ไป ถ้ากราบทูล ถ้า
เรียกให้ผิดนามพระราชบัญญัติไปแล้ว จะมีโทษแก่ผู้นั้นหมายตามรับสั่ง

ประกาศให้เรียกชื่อ

พระที่นั่งสุทไธสวรรย์ว่าพระที่นั่งสุทไธสวรรย์

พระที่นั่งพุทไธสวรรย์ให้เรียกว่าพระที่นั่งพุทไธสวรรย์

ด้วยพระธรรมการบดีศรีวิสุทธิศาสนนโรประการ จางวางกรมพระธรรมการ รับพระบรมราช
โองการใส่เกล้าฯ ทรงพระกรุณาโปรดเกล้าฯ สั่งว่า พระที่นั่งสุทไธสวรรย์ที่เรียกกันมาแต่ก่อนนั้นหา
ถูกไม่ ทรงพระราชทานนามใหม่ว่าพระที่นั่งสุทไธสวรรย์ แปรเป็นคำไทยว่าพระที่นั่งไอสวรรย์โถงไม่มี
ฝาบัง อนึ่ง พระที่นั่งพุทไธสวรรย์ในพระบรมราชวังนั้น ถ้าพระราชกณณะ พระครู ฐานา เปรี๊ยะ เจ้า
อธิการอันดับจะถวายพระพะในพระบาทสมเด็จพระจอมเกล้าเจ้าอยู่หัว จะต้องออกนามพระที่นั่งนั้น

^{๓๔} พระที่นั่งบนกำแพงพระบรมมหาราชวังด้านทิศตะวันออก

แล้ว ให้ถวายพระพรว่าพระที่นั่งพุทไธสวรรย์ อย่าถวายพระพรว่า พุทธาสวรรย์ ตั้งแต่นี้ไปให้ พระราชาคณะ พระครู ฐานา เปรียญ อันดับ เรียกนามพระที่นั่งสุทธาสวรรย์นั้นว่าพระที่นั่งสุท ไธ สวรรย์ ให้เรียกนามพระที่นั่งพุทไธสวรรย์นั้นว่า พระที่นั่งพุทไธสวรรย์ตามรับสั่ง อย่าให้พระราชา คณะ พระครู ฐานา เปรียญ อันดับ ถวายพระพรเรียกให้ผิดพระราชบัญญัตินี้ได้เป็นอันขาด ถ้า ถวายพระพรเรียกให้ผิดนามไปแล้ว จะมีโทษกับพระราชาคณะ ฐานานุกรม เปรียญ อันดับ ผู้นั้น หมายมา ณ วันพุธ เดือน ๖ แรม ๑๒ ค่ำ ปีฉลูเบ็ญจศก^{๓๕}

สมัยรัชกาลที่ ๕ เมื่อสมเด็จพระราชวังบวรวิไชยชาญทิวงคตในปี พ.ศ. ๒๔๒๘ พระบาทสมเด็จพระจุลจอมเกล้าเจ้าอยู่หัวทรงประกาศยกเลิกตำแหน่งพระมหากุปราช กรม พระราชวังบวรสถานมงคล จึงสิ้นสุดตำแหน่งวังหล้าลงแต่เพียง ๕ รัชกาล ครั้นพระราชวังบวรสถาน มงคลว่างลงใน พ.ศ. ๒๔๓๐ พระบาทสมเด็จพระจุลจอมเกล้าเจ้าอยู่หัวจึงโปรดให้ใช้พระที่นั่ง ๓ องค์ ด้านหน้า คือ พระที่นั่งศิวโมกชพิมาน พระที่นั่งพุทไธสวรรย์และพระที่นั่งอิศราวินิจฉัยเป็นที่ตั้งของหอ พระสมุดวชิรญาณและพิพิธภัณฑสถาน พระที่นั่งพุทไธสวรรย์เมื่อดัดแปลงเป็นพิพิธภัณฑสถานยังคง เป็นที่ประดิษฐานและจัดแสดงพระพุทธรูป ตู้พระไตรปิฎก ฯลฯ และเป็นสถานประกอบการพิธีต่อมา ดังเดิม

ถึงสมัยรัชกาลที่ ๗ เมื่อ พ.ศ. ๒๔๗๖ พระที่นั่งพุทไธสวรรย์ทรุดโทรมลงมาก ราชบัณฑิตย สภาซึ่งเป็นผู้จัดการดูแลพิพิธภัณฑสถานจึงจัดการซ่อมบูรณะขึ้นใหม่ ครั้งนั้นคงมีการซ่อมเครื่องบน หลังคา ดังปรากฏในเอกสารว่ามีการเจาะตรวจดูเสาหลังคาพาไล ตลอดจนซ่อมพื้นพระที่นั่งทั้งปวง เป็นเหตุให้พบฐานพระที่นั่งบุษบกยอดปราสาทดังกล่าวมาแล้วในข้างต้น

ในรัชกาลปัจจุบัน (รัชกาลที่ ๙) มีการซ่อมบูรณะพระที่นั่งพุทไธสวรรย์หลายครั้ง คือ พ.ศ. ๒๕๐๐ มีการเขียนซ่อมลายรดน้ำบานประตูด้านหน้าขึ้นใหม่ พ.ศ. ๒๕๑๒ เขียนซ่อมลายรดน้ำและ บายเขียนสีหน้าต่างพระที่นั่งทั้งหมด พ.ศ. ๒๕๑๔ เขียนซ่อมจิตรกรรมภายในผนังด้านทิศใต้ พ.ศ. ๒๕๑๖ เขียนซ่อมจิตรกรรมฝาผนังทิศเหนือและทิศใต้ พ.ศ. ๒๕๒๕ ในวาระครบรอบกรุงรัตนโกสินทร์ ๒๐๐ ปี มีการบูรณปฏิสังขรณ์ครั้งใหญ่ โดยซ่อมแซมเครื่องบนหน้าบันทาสีและเปลี่ยนกระจกใหม่ เขียนซ่อมจิตรกรรมภายใน และ พ.ศ. ๒๕๔๓ กรมศิลปากรได้ทำการซ่อมลงรักปิดทองลายรดน้ำบาน ประตูหน้าต่างใหม่ทั้งหมด ดังที่เห็นกันอยู่ทุกวันนี้

ลักษณะทางศิลปกรรมของพระที่นั่งพุทไธสวรรย์แม้ว่าจะสถาปนาขึ้นตั้งแต่ครั้งรัชกาลที่ ๑ แต่จากรูปลักษณะภายนอกแสดงถึงศิลปกรรมซึ่งได้ซ่อมแปลงแล้วเมื่อครั้งรัชกาลที่ ๓ ดังสมเด็จพระเจ้า ฟ้ากรมพระยานริศรานุวัดติวงศ์ ทรงวินิจฉัยไว้ในพระนิพนธ์สาส์นสมเด็จพระเจ้าบรมวงศ์เธอว่า “พระที่นั่งพุทไธ สวรรย์ดูท่วงที่ไม่เป็นฝีมือรัชกาลที่ ๑ เสียเลย เพราะมีเสาระเบียงสี่เหลี่ยมโตๆ ก่ออิฐทับหลังบน ตะพานไม้ไผ่คอสองที่หลังคาต่อ ช่างเหมือนวัดบวรสถานเสียดจริงๆ แต่ฝีมือปรากฏแน่นอนอยู่ที่เขียนข้างใน

^{๓๕} พระบาทสมเด็จพระจุลจอมเกล้าเจ้าอยู่หัว, ประชุมประกาศรัชกาลที่ ๔ เล่ม ๑, ๓๓๓ - ๓๓๔.

เป็นฝีมือช่างรัชกาลที่ ๑ แท้ แลเป็นฝีมืออย่างเอกน่าชมอย่างยิ่ง (มีซ่อมเสียแล้วหลายห้อง แต่ผู้ซ่อมก็เป็นช่างฝีมือดีๆพอดูได้) ถ้าไม่มีรูปเขียนข้างในนั้นเป็นพยานอยู่แล้ว ยากจะค้านว่าทำรัชกาลที่ ๓ ถ้าจะมีใครมาบอกว่ากรมพระรังว้างบรมหาคัดศิลปทรงทำระเบียบต่อออกมาแล้วจะต้องร้องเออ ยาวที่เดียวด้วยความโล่งใจ”^{๓๖}

พระที่นั่งพุทไธสวรรย์มีขนาด ๑๑ ห้อง ตั้งในแนวทิศตะวันออก – ตะวันตก ตัวอาคารยกพื้นสูง เชิงผนังด้านนอกทำเป็นฐานปัทม์ทำนองเดียวกับพระมหาปราสาทในพระบรมมหาราชวัง ประกอบด้วยพาไลและเสาเหลี่ยมตามแบบพระราชนิยมในสมัยรัชกาลที่ ๓ สมเด็จฯ เจ้าฟ้ากรมพระยานริศรานุวัดติวงศ์ สันนิษฐานว่าเดิมในรัชกาลที่ ๑ น่าจะเป็นเสาไม้หรือเสาไม้ผนวกกับปูนปั้นและบัวปลายเสาเป็นบัวกลุ่มอย่างเดียวกับพาไลหมู่พระวิมาน แต่ของเดิมคงจะผุพังไปจึงก่อเป็นเสาสี่เหลี่ยมขนาดใหญ่ขึ้นใหม่เมื่อรัชกาลที่ ๓^{๓๗} คันทวยมีลักษณะพิเศษเฉพาะของสกุลช่างวังหน้าครึ่งรัชกาลที่ ๑ ทำเป็นรูปนาคพันเกี่ยวด้วยเถาพันธุ์พฤกษาเป็นจิงหระอย่างงดงาม พบได้ในสถาปัตยกรรมซึ่งสมเด็จพระบรมราชเจ้ามหาสุรสิงหนาททรงสถาปนาขึ้นหลายแห่ง อาทิเช่น พระอุโบสถวัดมหาธาตุยุวราชรังสฤษฎิ์ พระอุโบสถวัดชนะสงคราม กรุงเทพฯ และพระอุโบสถวัดสุวรรณดาราราม จังหวัดพระนครศรีอยุธยา เป็นต้น

ด้านหน้าพระที่นั่งมีซาลากว้างเดิมเป็นฐานพระที่นั่งคชกรรมประเวศ ด้านหลังมีระเบียงแคบๆ มีบันไดทางขึ้น ๒ ข้างทั้งด้านหน้าและด้านหลัง มีประตูทางเข้าออกด้านละ ๓ ประตู ประตูขนาดใหญ่ที่กึ่งกลางด้านหน้ากล่าวกันว่าเป็นทางเสด็จของพระมหาอุปราช ที่เชิงบันไดด้านขวาของพระที่นั่งยังมีเกยพระราชยานปรากฏสถาปนาขึ้นหลายแห่ง อาทิเช่น พระอุโบสถวัดมหาธาตุยุวราชรังสฤษฎิ์ พระอุโบสถวัดชนะสงคราม กรุงเทพฯ และพระอุโบสถวัดสุวรรณดาราราม จังหวัดพระนครศรีอยุธยา เป็นต้น

ด้านหน้าพระที่นั่งมีซาลากว้างเดิมเป็นฐานพระที่นั่งคชกรรมประเวศ ด้านหลังมีระเบียงแคบๆ มีบันไดทางขึ้น ๒ ข้างทั้งด้านหน้าและด้านหลัง มีประตูทางเข้าออกด้านละ ๓ ประตู ประตูขนาดใหญ่ที่กึ่งกลางด้านหน้ากล่าวกันว่าเป็นทางเสด็จของพระมหาอุปราช ที่เชิงบันไดด้านขวาของพระที่นั่งยังมีเกยพระราชยานปรากฏอยู่เป็นสำคัญ ส่วนประตูด้านข้างซ้าย – ขวา เป็นทางเข้าออกสำหรับข้าราชการบริพาร ประตูด้านหลังเข้าใจว่าเป็นทางเข้าออกของฝ่ายใน ดังนั้นในการพระราชพิธีจึงปรากฏว่าฝ่ายหน้า (ฝ่ายชาย) อยู่ทางด้านนอก และฝ่ายใน (ฝ่ายหญิง) อยู่ทางด้านหลัง ย่าเป็นสัดส่วนจากกันด้วยการกั้นฉากแบแล ทั้งนี้คงเป็นเหตุให้ตั้งบุษบกพระพุทธรูปสี่หิ๊งค์ก่อนไปทางด้านหน้าเกือบถึงกึ่งกลางพระที่นั่ง

^{๓๖} สมเด็จฯ เจ้าฟ้ากรมพระยานริศรานุวัดติวงศ์ และ สมเด็จฯ กรมพระยาดำรงราชานุภาพ, **สารัตถ์สมเด็จพระเลี่ยม ๑**, ๓๐.

^{๓๗} สมเด็จฯ เจ้าฟ้ากรมพระยานริศรานุวัดติวงศ์ และ สมเด็จฯ กรมพระยาดำรงราชานุภาพ, **สารัตถ์สมเด็จพระเลี่ยม ๒**, ๒๙๒.

องค์ประกอบอื่น ๆ ของอาคารมีลักษณะสืบเนื่องมาจากสมัยอยุธยาตอนปลาย เช่น นิยมเจาะหน้าต่างถี่ มีหน้าต่างข้างละ ๑๑ บาน เพื่อให้แสงสว่างเข้าสู่ภายในได้เต็มที่ ในสมัยรัชกาลที่ ๑ เชื่อว่ายังไม่ทำซุ้มหน้าต่างเช่นเดียวกับหมู่พระวิมาน^{๓๔} ต่อมาในสมัยรัชกาลที่ ๓ คงมาต่อเติมขึ้นเป็นซุ้มบันแถลงดังปัจจุบัน ลวดลายประดับบานประตูหน้าต่างด้านนอกและด้านในมีลักษณะสอดคล้องกับการใช้สอยอาคาร โดยที่บานประตูหน้าต่างด้านนอกเขียนลายรดน้ำรูปต้นไม้และเชิงเทียนเครื่องงูชูชา เป็นทำนองต้นไม้เงินต้นไม้ทองอันถวายเป็นพุทธรูปแด่พระพุทธสิหิงค์ซึ่งประดิษฐานอยู่ภายใน ส่วนด้านในบานประตูเขียนสีเป็นรูปเทวดายืนเหนือมารแบกถืออาวุธต่างๆอยู่ในฐานะเทพผู้พิทักษ์ ส่วนบานหน้าต่างทำเป็นเทวดายืนแทนถวายอัญชลี แสดงถึงเหล่าเทพดาซึ่งเสด็จมาบูชาพระพุทธเจ้าอันมีรูปจำลองอยู่ภายในพระที่นั่ง

สำหรับเครื่องบนอาคารมีการซ่อมแปลงโดยก่ออิฐถือปูนเป็นผนังคอสองโดยรอบ มีลวดลายปั้นปูนประดับเป็นลายเฟืองอย่างจีนคล้ายคลึงกับคอสองพระอุโบสถวัดบวรสถานสุทธาวาสซึ่งสมเด็จพระบวรราชเจ้ามหาศักดิพลเสพทรงสถาปนาขึ้น ดังนั้นจึงเป็นส่วนที่แก้ไขแล้วในรัชกาลที่ ๓ ลักษณะเดิมในรัชกาลที่ ๑ น่าจะได้แก่การทำหลังคาซ้อน ๒ ชั้น ซึ่งแตกต่างไปจากพระที่นั่งภายในวังหน้าทั่วไปที่มักทำหลังคาเพียงชั้นเดียว ทั้งนี้คงเนื่องจากสร้างถวายเป็นพุทธรูป จึงสร้างซ้อนชั้นขึ้นเป็นพิเศษ มีการประดับตกแต่งตามฐานานุศักดิ์ด้วยช่อฟ้า ใบระกา หางหงส์ การประดับเครื่องบนอาคารเป็นแบบอย่างของสกุลช่างวังหน้าโดยแท้ คือ ทำแบบเครื่องรวย ไม่มีนาคสะดุ้ง หน้าบันไม้แกะเป็นของเดิมในรัชกาลที่ ๑ แต่ละด้านทำเป็นรูปพระพรหมสถิตในพิมาน ๓ หลัง แวดล้อมด้วยลายก้านขดส่วนปลาย ของลายออกเป็นรูปหงส์ (พาหนะของพระพรหม) และรูปพระพรหมถวายอัญชลี เรียงซ้อนต่อเนื่องขึ้นไปจนถึงส่วนยอดของหน้าบัน นอกจากนี้ยังมีรูปพระพรหมจำหลักลอยตัวประดับอยู่เหนือฐานกระจิง รวรูปพระพรหม ที่หน้าบันทั้งสิ้นด้านละ ๒๐ องค์ ทั้งนี้อาจหมายถึงรูปพรหม ๑๖ และอรุปรหม ๔ หรืออาจมีคติเกี่ยวกับนามพระที่นั่ง “สุทธาสวรรย์” อันเป็นนามเดิม ซึ่งมี ความหมายโดยนัยว่า “ที่ประทับอันวิสุทธิ” โดยอาจหมายถึงพรหมชั้นสุทธาวาส (สุทธาวาสหมายถึงที่อยู่ของผู้บริสุทธิ์) อันเป็นชั้นสูงสุดของรูปพรหมก็เป็นได้

การประดับที่นับว่าเป็นของแปลกคือ บริเวณกึ่งหน้าบันทั้งด้านหน้าและด้านหลัง ติดยันต์ อรหันต์แปดทิศหรือคนจีนเรียกว่า “โป๊ยก้วย” (ภาษาจีนกลางเรียกว่า “ปาก้ว”) ตามความเชื่อของจีน ใช้เป็นเครื่องรางป้องกันภัยอันตรายจากภูตผีปีศาจ ทั้งยังบันดาลให้เกิดโชคลาภและความเจริญรุ่งเรือง เป็นของสร้างขึ้นสมัยใดไม่ปรากฏ อาจทำขึ้นใหม่เมื่อซ่อมบูรณะใหญ่ครั้งรัชกาลที่ ๓ ซึ่งเป็นช่วงที่นิยม ศิลปะและคติการประดับสถาปัตยกรรมตามแบบจีน

^{๓๔} สมเด็จฯ เจ้าฟ้ากรมพระยานริศรานุวัดติวงศ์ และ สมเด็จฯ กรมพระยาดำรงราชานุภาพ, **สารัตถ์สมเด็จ**

จิตรกรรมพระที่นั่งพุทไธสวรรย์

จิตรกรรมฝาผนังภายในพระที่นั่งพุทไธสวรรย์นับถือกันว่ามีฝีมือช่างเป็นเยี่ยมแห่งหนึ่งในกระบวนจิตรกรรมที่สร้างขึ้น เมื่อครั้งรัชกาลที่ ๑ งานจิตรกรรมที่นี้แสดงออกถึงการริเริ่มสร้างสรรค์อย่างใหม่ของสกุลช่างต้นกรุงรัตนโกสินทร์อันต่างไปจากงานจิตรกรรมครั้งกรุงศรีอยุธยา โดยนิยมใช้สีเข้มคล้ำเป็นพื้นและเขียนภาพบุคคลด้วยสีอ่อนนวล ขณะที่จิตรกรรมสมัยอยุธยา มักนิยมใช้สีอ่อนจางเป็นพื้นและเขียนภาพบุคคลด้วยสีเข้มเพื่อขับเน้นให้ภาพเด่นชัด ภาพบุคคลแสดงถึงบุคลิกที่โอ้อ่าผ่าเผย อ่อนหวาน สง่างามเป็นผู้ดี ขณะเดียวกันก็แสดงความเข้มแข็ง ความเป็นนักรบ สะท้อนให้เห็นถึงจิตวิญญาณที่ห้าวหาญภาคภูมิใจของบรรพบุรุษในยุคแห่งการก่อบ้านสร้างเมืองได้เป็นอย่างดี

การวางภาพสืบเนื่องจากจิตรกรรมสมัยอยุธยา โดยนิยมเขียนภาพเทพชุมนุมเหนือกรอบประตูหน้าต่างและผนังส่วนล่างเขียนเป็นเรื่องพุทธประวัติ

ภาพเทพชุมนุม แบ่งตามลำดับภพภูมิเป็น ๔ ชั้น ชั้นล่าง ๓ ชั้น เขียนเป็นเทพดา แสดงถึงเทวโลกทั้ง ๖ มีพระอินทร์เป็นประธานเหนือเทพทั้งปวงแสดงอยู่ในชั้นที่ ๓ ชั้นล่างสุดเขียนเป็นภาพเทพดา ครุฑ ยักษ์และนาค หมายถึงสวรรค์ชั้นจาตุมหาราชิกา (สวรรค์ชั้นต่ำสุด) ซึ่งมีท้าวมหาราช (จ้าวแห่งภูมิ เทวดา ยักษ์และนาค) ครอบครองเป็นใหญ่ ชั้นบนเขียนเป็นรูปพรหม ๔ หน้า หมายถึงพรหมโลกทั้ง ๑๖ ต่อจากชั้นพรหมเขียนเป็นรูปฤๅษี นักสิทธิ์ วิทยากร และคณธรรพ์ ซึ่งนับถือกันว่าเป็นผู้มีฤทธิ์หรือเป็นพวกกึ่งเทพ สามารถเหาะเหินไปในอากาศและเทวโลกด้วยอำนาจมนตร์หรือวิชา

ภาพพระพุทธรูปประวัติลำดับเรื่องจากภาพอภิเษกพระพุทธรูปบิดาและพระพุทธรูปมารดา ที่บริเวณผนังสกัดหลังระหว่างช่องประตูกลางกับช่องประตูด้านทิศเหนือ เวียนทักษิณวัตรมาจนจบถึงภาพถวายพระเพลิงและแจกพระบรมสารีริกธาตุ รวม ๒๘ ห้อง ซึ่งนับว่ารวบรวมเรื่องราวพระพุทธรูปประวัติไว้ได้มากที่สุดแห่งหนึ่งดังนี้

ห้องที่ ๑ อภิเษกสุทโธทนะราชกุมารกับพระนางสิริมหามายา

พระนางสิริมหามายารับมณีนีลันธสีวลีลังกาภรณ์ ประทับพระราชยานไปยังสวนอโศก อโศกกรุงเทวหะ ทรงอภิเษกกับสุทโธทนะราชกุมาร

ห้องที่ ๒ ประสูติพระโพธิสัตว์

พระอินทร์ทูลอัญเชิญสันตสูติเทวราชจตุ พระนางสิริมหามายาทรงพระสุบินนิมิต ทรงมีพระประสูติกาลภายใต้ร่มสาละ สวนลุมพินี

ห้องที่ ๓ สิทธิธัตถะกุมารในปฐมวัย

พระสิทธิธัตถะกุมารแสดงปาฏิหาริย์เหยียบอยู่เหนือชฎาพระพอสิตดาบส ทรงได้ปฐมฌานครั้งเสด็จไปในพระราชพิธีพีฆมกคล เมื่อพระชนมายุได้ ๗ พรรษา ทรงอภิเษกกับพระนางยโสธราและกระทำราชาภิเษก

ห้องที่ ๔ มหาภิเชษกรมณ

เจ้าชายสิทธัตถะพบนิมิตแห่งเทวทูตทั้งสี่ ทรงเสด็จเยี่ยมพระนางยโสธราและราหุลกุมาร ทอดพระเนตรเห็นนางบริเวณนอนหลับ ไม่มีสติเกิดสังเวชสลดพระทัย จึงเสด็จออกมา มหาภิเชษกรมณ โดยอธิฐานบรรพชาติที่ริมฝั่งน้ำอโนมา

ห้องที่ ๕ พระสมณโคดมกระทำความเพียรเพื่อความหลุดพ้น

พระสมณโคดมสดับพิณสามสาย นางสุชาดากวนข้าวมธุปายาส ถวายข้าวมธุปายาส ทรงลอย ถาดเสียงพระบารมี

ห้องที่ ๖ มารวิชัย

พระย้าวสวัติมารยกพลมาผจญ พระสมณะทรงระลึกพระบารมี ๑๐ ทศ และตั้งพระแม่ธรณี เป็นพยาน นางพสุนธรีแม่ธรณีผุดขึ้นหลังทักษิณทกจากมวยผมเกิดเป็นมหาสาครพัดท่วมหมู่มารจม หายไป

ห้องที่ ๗ เสวยวิมุตติสุข

พระพุทธเจ้าเสด็จเสวยวิมุตติสุข ณ สถานที่ ๗ แห่ง เป็นเวลา ๗ สัปดาห์

ห้องที่ ๘ ปฐมเทศนา

พระพุทธเจ้าทรงรับอาราธนาท้าวสหัมบดีพรหมประกาศพระศาสนา และเสด็จไปโปรดปัญจ วัคคีย์

ห้องที่ ๙ โปรดยสกุลบุตรและสหยา โปรดสหยาภัทวัคคีย์

พระพุทธเจ้าทรงประทานธรรมโปรดยสกุลมารและสหยา ๕๔ คน โปรดภัทวัคคีย์หรือ เจ้าชายแห่งแคว้นโกศล ๓๐ พระองค์

ห้องที่ ๑๐ โปรดชฎิลอุรุเวลกัสสป และมหาบังสุกุล

พระพุทธเจ้าเสด็จไปโปรดชฎิลกัสสปโคตร ๓ พี่น้อง อุรุเวลปัสสปผู้พี่ ทูลขออุปสมบทพร้อม บริวารทั้ง ๕๐๐ แล้วชวนกันลอยเครื่องชฎิลทิ้งไปตามลำน้ำเนรัญชรา พระอินทร์ถวานแผ่นศิลาเพื่อ ขย้าฝ่ามหาบังสุกุล

ห้องที่ ๑๑ โปรดนทีกัสสปและคยากัสสปและเสด็จกรุงลงกา

โปรดชฎิลนทีกัสสปกับบริวาร ๓๐๐ และคยากัสสป บริวาร ๒๐๐ และเสด็จไปยังทวีปลังกา ทรงทรมานหมู่ยักษ์และรากษส ให้นำน้ำไปยังเกาะคีรีทีปะ เพื่อจะให้เกาะลังกาเป็นที่อาศัยสำหรับมนุษย์

ห้องที่ ๑๒ ทรมานพระยามหาชมพู

พระพุทธเจ้าเนรมิตพระองค์เป็นพระมหาจักรพรรดิและพระเวฬุวันวิหารเป็นมหานครเพื่อ ทรมานพระยามหาชมพู

ห้องที่ ๑๓ พระยามหาชมพระรานพระเจ้าพิมพิสาร

พระยามหาชมพุทธะที่บทำลายยอดปราสาทพระเจ้าพิมพิสาร

ห้องที่ ๑๔ ห้ามญาติ

พระพุทธเจ้าเสด็จรับภริณีพิพาทรระหว่างพระญาติศากยะฝ่ายพุทธบาและพระญาติโกสิยะ
ฝ่ายพุทธมารดาเรื่องแย่งน้ำทำสิกรรม

ห้องที่ ๑๕ โปรดพระพุทธบิดา

พระพุทธเจ้าเสด็จกรุงกบิลพัสดุ์ ทรงเทศนาโปรดพระพุทธบิดาและพระญาติ เสด็จถวายพระ
เพลิงพระศพพระพุทธบิดา

ห้องที่ ๑๖ โปรดพระเจ้าพิมพิสาร โปรดสังกนิครนถ์ และพระติสสะนิพพาน

พระเจ้าพิมพิสารถวายพระเวฬุวันวิหาร ทรงปราบสังกนิครนถ์ และทรงปฏิบัติรักษาพระติส
สะซึ่งป่วยเป็นโรคเรื้อน ทรงประทานธรรมจนบรรลอรหันต์ เมื่อพระติสสะนิพพานโปรดให้บรรจุพระ
ธาตุในพระเจดีย์

ห้องที่ ๑๗ นางฉัญจมาณวิกา ทรมานช่างนาฬาคีรี และโปรดองคฺลีมาลย์

นางฉัญจมาณวิกากล่าวบริภาษพระพุทธเจ้า พระพุทธเจ้าทรงทรมานช่างนาฬาคีรีให้สงบ
และเสด็จไปโปรดโจรองคฺลีมาลย์

ห้องที่ ๑๘ ยมกปาฏิหาริย์ โปรดพระพุทธมารดา และทรมานพระยานาคันโทปนันทะ

พระพุทธเจ้าทรงแสดงยมกปาฏิหาริย์ใต้ต้นมะม่วงหน้าเมืองสาวัตถี โปรดให้พระโมคคัลลานะ
ปราบนันทโทปนันทะนาค และเสด็จไปโปรดพระพุทธมารดาที่ดาวดึงส์สวรรค์

ห้องที่ ๑๙ เสด็จลงจากดาวดึงส์

พระพุทธเจ้าเสด็จลงจากดาวดึงส์ที่เมืองสังกัสสะ ทรงแสดงปาฏิหาริย์เปิดโลกให้ทุกภพภูมิแล
เห็นกันได้อัตลอด

ห้องที่ ๒๐ พระโมคคัลลานะนิพพาน พระเจ้าสุปปพุทธธฺรณีสูป

พระโมคคัลลานะถูกโจรทำร้ายรุมตีจนอัฐิแหลกละเอียด ได้ทำปาฏิหาริย์ประสานกระดูก
เสด็จไปทูลลาพระพุทธเจ้าเข้าสู่นิพพาน พระเจ้าสุปปพุทธธฺรณีสูปปิดกั้นทางสัญจรไม่ให้พระพุทธเจ้าเสด็จไป
บิณฑบาต ฤทธธฺรณีสูปใน ๗ วัน

ห้องที่ ๒๑ พระสารีบุตรนิพพาน และโปรดอาลวกะยักษ

พระสารีบุตรเข้าสู่ปรินิพพานภายในห้องประสูติยังบ้านเกิดที่นาลันทคาม พระพุทธเจ้าเสด็จ
ไปประทับยังบัลลังก์อาลวกะยักษ

ห้องที่ ๒๒ พระนางยโสธรา พระนางสามาวดีและพระนางมาคัณขิยา

พระนางนโสรธาทุลาปรินิพพาน นางชูชุตตราแสดงธรรมแก่พระนางสามาวดีและปรีวาร
พระนางมาคัณฐิยาผูกพยาบาท จ้างเหล่ามิถฉาภิภูฏฐิไปปรึกษาพระพุทเจ้า

ห้องที่ ๒๓ กษัตริย์ลิจฉวี

กษัตริย์ลิจฉวีเข้าเฝ้าพระพุทเจ้า

ห้องที่ ๒๔ พระยามารทูลเตือนให้เสด็จเข้าสู่ปรินิพพาน

พระยามารทูลขอให้พระพุทเจ้าปรินิพพาน ทรงปลงอายุสังขาร

ห้องที่ ๒๕ พระราหุล

พระราหุลถวายบิณฑบาตแด่พระพุทเจ้าทรงบรรพชา เมื่อสิ้นอายุเสด็จไปปรินิพพานบน
บัณฑุกัมพลศิลาอาสน์ในดาวดึงส์เทวโลก

ห้องที่ ๒๖ ปัจฉิมบิณฑบาต

นายจุนทะถวายสุกรมัทวะ

ห้องที่ ๒๗ เสด็จดับขันธปรินิพพาน

พระพุทเจ้าทรงประทานบรรพชาแก่สุภัททปริพายก เสด็จปรินิพพาน พระอานนท์แจ้งข่าว
ปรินิพพาน และพระมหากัสสปดับขันธ์ปรินิพพานจากอาชีวก

ห้องที่ ๒๘ ถวายพระเพลิงพุทสรีระ และแบ่งพระบรมธาต

พระมหากัสสปถวายบังคมพระศาสดาโทณพราหมณ์แบ่งพระบรมสารีริกธาต พระอินทร์
อัญเชิญพระเขี้ยวแก้วไปจากมวยดมโทณพราหมณ์

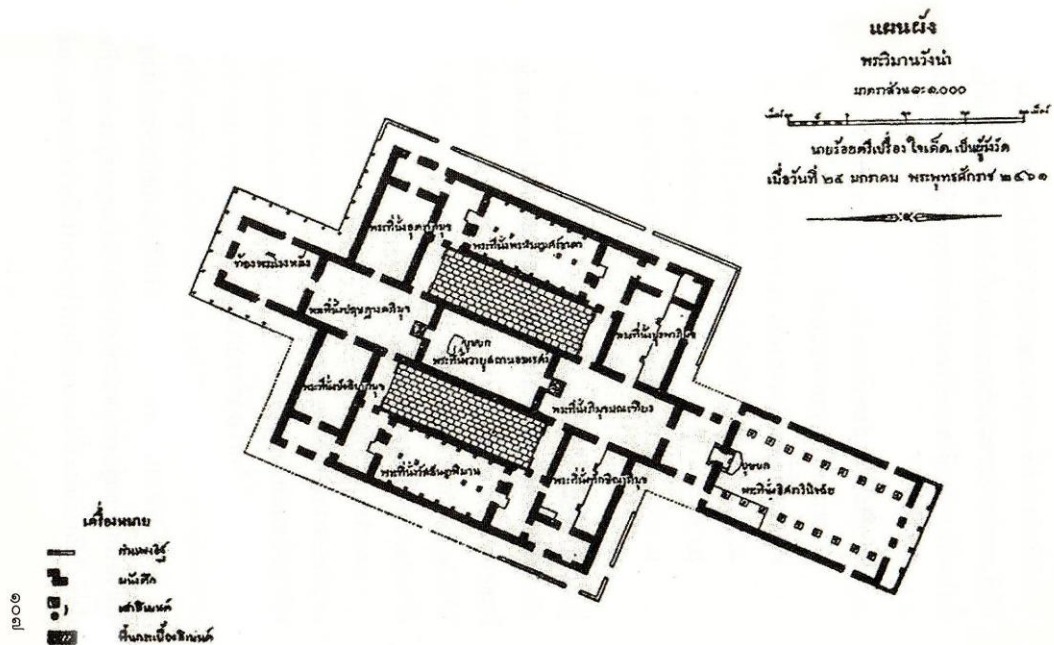
หมู่พระวิมาน

พระราชมนเทียรสถานที่ประทับในพระมหาอุปราชา สมเด็จพระบรมราชเข้ามหาสุรสิงหนาท
สร้างขึ้นราว พ.ศ.๒๓๓๒ เป็นสำคัญยิ่งกว่าพระราชมนเทียรองค์อื่นๆทั้งสิ้น เพราะใหญ่โต รวมพระที่
นั่งอยู่ในหมู่เดียวกันถึง ๑๑ องค์ สร้างด้วยฝีมือประณีตบรรจง ตัวพระวิมานนั้นยาว ๗ ห้อง สร้างเป็น
๓ หลัง ตามคติโบราณซึ่งถือที่ประทับของพระราชา ควรมีพระราชมณเฑียร ๓ หลัง เป็นที่ประทับใน
ฤดูร้อนหลัง ๑ สำหรับประทับในฤดูฝนหลัง ๑ สำหรับประทับในฤดูหนาวหลัง ๑ ทั้งนี้คติการสร้าง
พระราชมนเฑียรดังกล่าว ปรากฏอยู่แล้วในวังหน้าพระนครศรีอยุธยา คือ มีอยู่ในพระราชวังจันทร์
เกษม บริเวณพระที่นั่งพิมานรัตยาปัจจุบัน ตัวพระวิมานทำเป็น ๒ ชั้น ตั้งเรียงห่างจากกันโดยมีชานา
คั่น หันด้านสกัดมาข้างหน้าทั้ง ๓ หลัง พระวิมานหลังใต้ชานานนามว่า พระที่นั่งวสันตพิมาน
หมายความว่าเป็นที่ประทับในฤดูฝน หลังกลางชานานนามว่า พระที่นั่งสาธุสถานอมเรศ เป็นที่ประทับ
ในฤดูหนาว และหลังเหนือชานานนามว่า พระที่นั่งพรหมเมศธาดา เป็นที่ประทับในฤดูร้อน (เดิมคงมี
ชื่อเป็นอย่างอื่นซึ่งสอดคล้องกับการเป็นที่ประทับในฤดูร้อน ” ชาลาระหว่างพระวิมานข้างหนึ่งสร้าง

เป็นห้องทรง ข้างหนึ่งสร้างเป็นตึกที่ลงบันคน ในซาลาทั้ง ๒ ข้างนั้นยังมีเกย ก่อเป็นแท่นมีพนักเป็นที่ประทับสำราญพระราชอิริยาบถ

ต่อพระวิมานออกมาข้างหน้าข้างหลัง สร้างพระราชมณฑลเพียงชั้นเดียวเป็นหลังขวางตลอดแนวพระวิมานทั้ง ๒ ด้าน แล้วทำมุขผ่านหลังขวางตรงออกไปทั้งด้านหน้าและด้านหลังยาว ๑๐ ห้อง ปั้นเป็น ๒ ตอน ตอนใน ๕ ห้อง เหมือนกันทั้งด้านหน้าด้านหลัง ที่สุดมุขด้านหน้า ต่อออกไปข้างนอกเป็นมุขโถง มีพระที่นั่งบุษบกเกริน (บุษบกราชบัลลังก์) ตั้งตรงพระทวารในออกมาเป็นห้องพระโรงที่พระมหากุปราศเสด็จออกแขกเมือง เรียกว่า ห้องพระโรงหน้า (เดิมเข้าใจว่าเรียกพระที่พรหมพักตร์) มุขหลังพระวิมานเรียกว่า ห้องพระโรงหลัง

ในรัชกาลที่ ๓ สมเด็จพระบรมราชเจ้ามหาศคดิพลเสพย์ แกไขมุขหน้าเป็นพระที่นั่งห้องพระโรง ครอบบุษบกเกรินไว้ภายใน พระราชทานนามว่า พระที่นั่งอิศราวินิจฉัย ไขมุขหน้าเดิมเป็นมุขกระสัน (ทางเดินเชื่อมระหว่างพระที่นั่ง) และต่อมุขหลังพระวิมานองค์กลางออกไปเป็นห้องพระโรงหลังมุข ๑ ให้ได้สัดส่วนกัน ครั้งนั้นคงได้ขนานนามพระราชมณฑลเพียง เรียกเป็นมุขต่างๆตามทิศที่ตั้ง คือ ด้านทิศตะวันออกเฉียงเหนือ เรียกพระที่นั่งบูรพาภิมุข ทิศตะวันออกเฉียงใต้ เรียกพระที่นั่งทักษิณาภิมุข ทิศตะวันตกเฉียงใต้ เรียกพระที่นั่งปัจฉิมาภิมุข ทิศตะวันตกเฉียงเหนือ เรียกพระที่นั่งอุตราภิมุข และเรียกมุขหน้าว่า ภิมุขมณฑลเพียง เรียกมุขหลังว่า พระที่นั่งปฤษฎางค์ภิมุข (มุขโถงหลังเรียกว่า มุขเด็จท้าย หรือห้องพระโรงหลัง) รวมพระที่นั่งในหมู่เดียวกัน ๑๑ หลัง ดังนี้



แผนผังพระวิมานวังหน้า สํารวจ พ.ศ.๒๕๖๑ ในสมัยรัชกาลที่ ๖

ประทับอยู่ต่อมา การจัดที่พระบรมมหารัชมณเฑียรใหม่ได้กั้นฝาเพ็ญตามยาวตลอดพระที่นั่ง แล้วตั้งพระแท่นแขวนเศวตฉัตรข้างใน เหมือนห้องบรมมหารัชมณเฑียรที่พระที่นั่งจักรพรรดิพิมานในพระราชวังหลวงจนเมื่อสร้างพระราชมนเฑียรใหม่ จึงเสด็จไปประทับที่พระราชมนเฑียรใหม่ต่อมาจนตลอดพระชนมายุ ในรัชกาลที่ ๕ เมื่อสมเด็จพระราชชนนีสวรรคตด้วยพระชนมายุ ๗๖ พรรษา ได้เสด็จประทับบนพระที่นั่งวสันตพิมาน ๓ วัน แล้วเสด็จไปประทับยังพระที่นั่งบรมพิมาน ปัจจุบันพระที่นั่งวสันตพิมานยังมีอีกคือโคมทองเหลือง มีระย้าห้อยเป็นเครื่องแต่งเพดาน สันนิษฐานว่าแต่งไว้ครั้งรัชกาลที่ ๔ คงอยู่จนทุกวันนี้

วายุสถานอมเรศ พระวิมานองค์นี้เป็นหลังใหญ่กว่าเพื่อนอยู่ตรงกลาง แต่เดิมก็เห็นจะใช้เป็นที่ประทับในสมเด็จพระมหาอุปราช ด้วยปรากฏในหนังสือพระราชพงศาวดาร ว่ากรมพระราชวังบวรฯ ในรัชกาลที่ ๒ สวรรคตที่พระที่นั่งวายุสถาน ในรัชกาลที่ ๔ มีพระราชประสงค์จะเฉลิมพระเกียรติยศกรมพระราชวังบวรฯแต่ก่อนมา จึงถวายพระวิมานกลาง อันเป็นสำคัญยิ่งกว่าพระราชมนเฑียรทั้งปวง เป็นที่ประดิษฐานพระอัฐิ โดยเชิญพระอัฐิไว้ในปราสาททอง จนเชิญไปไว้ในวิหารพระธาตุ ที่วัดพระศรีรัตนศาสดารามเมื่อในรัชกาลที่ ๖

สิ่งสำคัญที่อยู่มากับพระที่นั่งวายุสถานอมเรศ คือ

บุษบกพรหมพักตร์ ยอดมีหน้าพรหม และตัวบุษบกมีมุขลดพื้น ๒ ข้าง จึงเป็น ๓ ห้อง (เรียกในหนังสือนิพนพานวิงหน้าว่า พระที่นั่งพรหมพักตร์) สันนิษฐานว่าเดิมคงตั้งที่มุขพระวิมานกลาง ด้านหลัง คู่กับบุษบกเกรินที่อยู่ข้างหน้า เป็นที่ประทับเวลาเสด็จออกให้สตรีมีบรรดาศักดิ์เฝ้าในงานพิธีที่มีมุขลดพื้น ๒ ข้างนั้น เห็นว่าเป็นที่ประทับสำหรับเจ้าศิริจางองค์พระอัครชายาข้าง ๑ เจ้าฟ้าพิกุลทอง พระราชธิดาข้าง ๑ ด้วยในสมัยของกรมพระราชวังบวรฯพระองค์นั้นๆ พวกประเทศราชในมณฑลพายัพ ซึ่งเป็นญาติของเจ้าศิริจางมาเฝ้าเนืองๆ

ครั้งภายหลังย้ายบุษบกพรหมพักตร์ ขึ้นไว้บนพระวิมานกลาง แปลงเป็นที่ตั้งพระอัฐิกรมพระราชวังบวรฯ รัชกาลที่ ๑ รัชกาลที่ ๒ รัชกาลที่ ๓ ครั้ง ๓ พระองค์จะย้ายขึ้นไปเมื่อใดข้อนี้ไม่ปรากฏ แต่เมื่อในรัชกาลที่ ๒ กรมพระราชวังบวรเสด็จประทับและสวรรคตในพระวิมานกลาง เมื่อสวรรคตแล้ว พระอัฐิก็อยู่ในหอพระอัฐิวังหลวงตลอดรัชกาลที่ ๒ รัชกาลที่ ๓ เพิ่งเชิญขึ้นไปไว้ข้างหน้า ต่อในรัชกาลที่ ๔ จึงเห็นว่าบุษบกพรหมพักตร์เห็นจะตั้งอยู่ที่มุขพระวิมานด้านหลังมาตลอด ๓ รัชกาล จนถึงรัชกาลที่ ๔ พระบาทสมเด็จพระจอมเกล้าเจ้าอยู่หัวจึงทรงพระดำริให้ย้ายขึ้นไปไว้พระวิมานหลังกลาง และให้แต่งเป็นที่ประดิษฐานพระอัฐิกรมพระราชวังบวรทั้ง ๓ พระองค์^{๕๑}

พระที่นั่งพรหมเมศธาดา เดิมในรัชกาลที่ ๑ เรียกว่า พระที่นั่งพรหมเมศรังสรรค์ มาเปลี่ยนสร้อยเป็นพระที่นั่งพรหมเมศธาดา ในรัชกาลที่ ๓ นามไม่มีความหมายเกี่ยวข้องกับกบฏที่ประทับ เหตุนี้จึงอาจมีการเปลี่ยนนามด้วยเหตุหนึ่งเหตุใดในภายหลัง พระวิมานหลังนี้ ไม่มีเรื่องราวปรากฏว่าได้ใช้เป็นที่สำหรับการอย่างไร สันนิษฐานว่าเดิมเห็นจะใช้เป็นหอพระ บางทีกรมพระราชวังบวรมหา

^{๕๑} สมเด็จพระเจ้าบรมวงศ์เธอ เจ้าฟ้ากรมพระยานริศรานุวัดติวงศ์ และสมเด็จพระเจ้าบรมวงศ์เธอ กรมพระยาดำรงราชานุภาพ, **สารานุกรมสยามราชบัณฑิตยสถาน** ๒ (องค์การคำของคุรุสภา, ๒๕๐๕), ๘๖ - ๘๗.

สุรสิงหนาท จะทรงอุทิศเป็นที่ประดิษฐานพระอัฐิมาแต่ในรัชกาลที่ ๑ ด้วยไม่ปรากฏว่าในวังหน้า หอพระอัฐิมี่ที่อื่น เพราะฉะนั้นเมื่อกรมพระราชวังบวรฯ รัชกาลที่ ๑ สวรรคตแล้ว จึงเชิญพระอัฐิไปไว้ในพระที่นั่งพรหมเมศธาดา โดยเป็นหออัฐิอยู่ก่อนแล้ว ด้วยไม่ปรากฏในพงศาวดารว่าใช้การอื่น (พระบาทสมเด็จพระจุลจอมเกล้าเจ้าอยู่หัว ทรงพระราชนิพนธ์พระบรมราชาธิบายหนังสือนิพนพานวังหน้าว่า พระที่นั่งเป็นที่ไว้พระอัฐิกรมพระราชวังบวรมหาสุรสิงหนาท มีเจ้านายพลัดเปลี่ยนกันจัดรูปเทียนขึ้นไปเผาบูชา)^{๔๒} มาจนถึงครั้งพระบาทสมเด็จพระปิ่นเกล้าเจ้าอยู่หัว จึงเชิญพระอัฐิไปไว้ในพระที่นั่งวายุสถานอมเรศ พระวิมานหลังเหนือนี้ ก็ใช้เป็นแต่ที่เก็บของต่อมาจากจนตลอด

พระที่นั่งปัจฉิมาภิมุข พระที่นั่งหลังขวางด้านทิศตะวันตกเฉียงใต้ เมื่อครั้งรัชกาลที่ ๓ คงเป็นที่ประทับของพระองค์เจ้าดาราวดี พระราชธิดาในสมเด็จพระบวรราชเจ้ามหาสุรสิงหนาท พระอัครชายาของกรมพระราชวังบวรมหาศักดิพลเสพย์ ในรัชกาลที่ ๔ เป็นที่พักของเจ้าคุณจอมมารดาเอม จนถึงสมัยรัชกาลที่ ๕ พรมกระราชวังบวรวิชัยชาญโปรดให้เจ้าคุณจอมมารดาเอม พระชนนีย้ายไปอยู่ที่พระที่นั่งบูรพาภิมุข อันเป็นมุขทางตอนหน้า

พระที่นั่งอุดรภิมุข พระที่นั่งมุขทิศตะวันตกเฉียงเหนือหมู่พระวิมาน ขาววังหน้ากล่าวว่าเป็นที่ประทับเสด็จสวรรคตของสมเด็จพระบวรราชเจ้ามหาสุรสิงหนาท พระอัครชายาของกรมพระราชวังบวรมหาศักดิพลเสพย์ คือประทับอยู่มุขตอนหลังทั้งพระที่นั่งปัจฉิมาภิมุข และพระที่นั่งอุดรภิมุข

พระที่นั่งปฤษฎางค์ภิมุข ห้องด้านนอกข้างหลังพระวิมานหลังกลาง เดิมคงใช้เป็นที่พักเสวย และที่พระสนมกำนัลเฝ้า

มุขเด็จด้านตะวันตก (มุขเด็จท้าย) เป็นมุขด้านหลังหมู่พระวิมาน เป็นท้องพระโรง เหมือนกับด้านหน้า เรียกแต่ว่าท้องพระโรงหลัง เป็นที่เสด็จออกให้ผู้หญิงชวานอกวังเข้าเฝ้า ตั้งพระแท่นราชบัลลังก์ แต่เป็นอย่างสามัญไม่เหมือนท้องพระโรงหน้า เดิมเป็นมุขโถง มากั้นฝาเมื่อตั้งพิพิธภัณฑสถานสำหรับพระนคร พ.ศ.๒๔๖๙

หอแก้วศาลพระภูมิ

สร้างขึ้นโดยสมเด็จพระบวรราชเจ้ามหาสุรสิงหนาท พระมหาอุปราชในรัชกาลที่ ๑ แห่งกรุงรัตนโกสินทร์ (พ.ศ.๒๓๒๕ - ๒๓๔๖) สันนิษฐานว่าสร้างขึ้นพร้อมกับพระราชวังบวรสถานมงคล เมื่อ พ.ศ.๒๓๒๕ หรือหลังจากนั้นเล็กน้อย เนื่องจากสร้างขึ้นเป็นที่สถิตของพระภูมิเจ้าที่ ซึ่งเชื่อว่าเป็นเจ้าของผืนแผ่นดินที่สร้างวัง ดังนั้นเมื่อสร้างพระราชวังบวรสถานมงคลแล้ว จึงต้องสร้างศาลสำหรับเทวดาเจ้าของที่เป็นการทดแทนด้วย ลักษณะการสร้างเป็นแบบพิเศษ คือ สร้างเป็นหอเหนือเขามอ หมายถึงเขาจำลองขนาดย่อม ก่อด้วยศิลาเลียนแบบโขดหินในธรรมชาติตามแบบ

^{๔๒} พระองค์เจ้าหญิงกัมพูฉัตร, นิพนพานวังหน้า, ๗.

อิทธิพลศิลปะจีน เรียกว่า “หอแก้ว” เดิมมีระเบียงล้อมโดยรอบ ต่อมาเรือออกไปในสมัยรัชกาลที่ ๒ ภายในหอแก้วประดิษฐานรูปเจี๊วด หรือแผ่นไม้ทรงเสมาเขียนรูปเทวดา ซึ่งนอกจากจะนับถือเป็นพระภูมิเจ้าที่แล้ว ยังได้รับการนับถือเป็นเทพเจ้าผู้รักษาพระราชวังบวรสถานมงคล อันเป็นที่เคารพสักการะของชาววังหน้ามาแต่อดีตกาล ปัจจุบันนับถือเป็นสถานสิ่งศักดิ์สิทธิ์แห่งหนึ่งประจำกรมศิลปากร

กำแพงวังหน้า

เข้าใจว่าแรกเริ่มสร้างเป็นเครื่องไม้เช่นเดียวกับพระราชวังหลวง ต่อมาภายหลังเมื่อสมเด็จพระบวรราชเจ้ามหาสุรสิงหนาทบวรราชาภิเษกแล้วจึงสร้างให้สถาวรขึ้นเป็นกำแพงใบเสมาเครื่องก่ออิฐ ตามฐานานุศักดิ์ของพระราชวังอันเป็นที่ประทับของพระมหากษัตริย์ เป็นกำแพงล้อมรอบพระราชวัง ๓ ด้าน ด้านทิศตะวันตกเอากำแพงพระนครเป็นกำแพงพระราชวัง ปัจจุบันยังคงเหลือแนวกำแพงเมืองพระราชวังเดิมทางทิศตะวันตกภายในมหาวิทยาลัยธรรมศาสตร์ และกำแพงมหาวิทยาลัยด้านทิศใต้

อาคารและสิ่งปลูกสร้างสมัยรัชกาลที่ ๓

นางสวายนัยนา แยมสาขา

พระที่นั่งอิศราวินิจฉัย

พระที่นั่งอิศราวินิจฉัย ภายในพิพิธภัณฑสถานแห่งชาติ พระนคร กรุงเทพฯ เดิมเป็นพระที่นั่งท้องพระโรงของพระราชวังบวรสถานมงคล (วังหน้า) สำหรับพระมหากษัตริย์ กรมพระราชวังบวรสถานมงคลเสด็จออกฝ่ายหน้า (เสด็จออกกว่าราชการ) หรือเสด็จออกรับแขกเมือง (เสด็จออกอย่างเต็มยศในการพระราชพิธีอันเป็นมหาสมาคม) รวมทั้งใช้เพื่อการพระราชพิธีและการบำเพ็ญพระราชกุศลต่างๆ อาทิ พระราชพิธีบรมราชาภิเษก อุปราชาภิเษก การเทศน์มหาชาติในการพระราชพิธีเข้าพรรษา การพระราชพิธีสงกรานต์ และใช้เป็นที่ประดิษฐานพระศพของสมเด็จพระราชวังบวรสถานมงคล และพระบรมศพพระบาทสมเด็จพระปิ่นเกล้าเจ้าอยู่หัวเพื่อการบำเพ็ญพระราชกุศล เช่นเดียวกับพระมหาปราสาทในพระบรมมหาราชวัง

ประวัติการสร้าง

สมเด็จพระบวรราชเจ้ามหาศักดิ์พลเสภ (พ.ศ.๒๓๖๗-๒๓๗๕) พระมหากษัตริย์ในรัชกาลที่ ๓ โปรดฯ ให้สร้างพระที่นั่งอิศราวินิจฉัยขึ้นที่บริเวณมุขหน้าหมู่พระวิมานด้านทิศตะวันออกซึ่งแต่เดิมเป็นมุขเด็จพระวิมานสำหรับสมเด็จพระมหากษัตริย์เสด็จออกรับแขกเมืองมาตั้งแต่ครั้งรัชกาลที่ ๑ สันนิษฐานว่ามีชื่อเรียกในครั้งนั้นว่า “พระที่นั่งพรหมพักตร์”

มุขเด็จท้องพระโรงครั้งรัชกาลที่ ๑ สร้างขึ้นพร้อมหมู่พระวิมานเมื่อราว พ.ศ.๒๓๓๒ เบื้องหน้าเป็นลานกว้างสำหรับข้าราชการบริพารเฝ้ากลางแจ้ง เดิมล้อมรอบด้วยทิวคด ๓ ด้าน ซึ่งครั้งหนึ่งเคยใช้เป็นที่ประชุมนักปราชญ์แปลมหาวงศ์พงศาวดารลังกา ต่อมาจึงเรียกว่า “ทิวมหาวงศ์” กล่าวกันว่าสมเด็จพระบวรราชเจ้ามหาสุรสิงหนาท พระมหากษัตริย์ในรัชกาลที่ ๑ มักเสด็จออกที่ทิวมหาวงศ์นี้เป็นที่รโหฐาน (เสด็จออกอย่างไม่เป็นทางการ) ครั้นเมื่อสร้างพระที่นั่งท้องพระโรงขึ้นใหม่ในรัชกาลที่ ๓ จำเป็นต้องรื้อมุขเด็จและทิวมหาวงศ์ด้านทิศตะวันออกทั้งหมด แล้วสร้างพระที่นั่งครอบบุษบกบัลลังก์ (บุษบกเกริน) ที่เดิมตั้งอยู่ยังมุขเด็จไว้ข้างท้าย พระที่นั่งท้องพระโรงซึ่งโปรดฯ ให้สร้างขึ้นใหม่ในวังหน้า มีลักษณะเช่นเดียวกับพระที่นั่งอมรินทรวินิจฉัยท้องพระโรงในวังหลวง ซึ่งสันนิษฐานว่ามีการบูรณะซ่อมแซมเปลี่ยนแปลงจากเครื่องไม้เป็นอาคารก่ออิฐถือปูนในรัชกาลที่ ๓ เมื่อราว พ.ศ. ๒๓๗๓ ดังนั้นพระที่นั่งท้องพระโรงวังหน้าจึงอาจสร้างขึ้นในระยะเวลาไล่เลี่ยกันระหว่าง พ.ศ. ๒๓๗๓-๒๓๗๕ เมื่อแล้วเสร็จ โปรดฯ ให้เป็นที่ตั้งพระที่นั่งราชบัลลังก์และขนานนามว่า “พระที่นั่งอิศราวินิจฉัย” นามพระที่นั่งพรหมพักตร์อันเป็นนามพระที่นั่งมุขเด็จ จึงสูญไปจากทำเนียบนามพระราชมณเฑียรวังหน้า

มูลเหตุที่มีการสร้างพระที่นั่งอิศราวินิจฉัย สันนิษฐานว่าเนื่องมาจากสมเด็จพระบวรราชเจ้ามหาศักดิ์พลเสภ โปรดฯ ให้แปลงพระที่นั่งท้องพระโรงในสมเด็จพระบวรราชเจ้ามหาเสนานุรักษ์ พระมหากษัตริย์ในรัชกาลที่ ๒ ซึ่งตั้งอยู่ ณ พระที่นั่งพุทไธสวรรย์กลับไปคืนเป็นที่ประดิษฐานพระพุทธรูปเช่นครั้งรัชกาลที่ ๑ และโปรดฯ ให้ใช้มุขโถงด้านหน้าหมู่พระวิมานเป็นที่เสด็จออก แต่เนื่องจากพระองค์

เสด็จมาประทับที่พระที่นั่งมุขตอนหน้าหมู่พระวิมาน คือ พระที่นั่งบุรพาภิรมย์และพระที่นั่งทักษิณภิรมย์ แทนการประทับบนพระวิมาน โดยโปรดฯ ให้สร้างยกพื้นขึ้นในพระที่นั่งตามยาวตลอดข้างด้าน ตะวันออกแล้วกันเพ็ญเป็นห้องที่ประทับ ให้สร้างที่สรงในพระที่นั่งทักษิณภิรมย์ ทำห้องลงพระบังคน ในพระที่นั่งบุรพาภิรมย์ ยังปรากฏยกพื้นตอนที่สร้างขึ้นเป็นที่ประทับ ถังน้ำสรงและฐานที่ลงพระบังคน เป็นหลักฐานมาจนถึงเมื่อครั้งตั้งพิพิธภัณฑสถานขึ้นในวังหน้า ด้วยเหตุที่พระที่นั่งที่ประทับมาอยู่ติด กับมุขเด็จพระที่นั่งต้องพระโรงมาก จึงต้องสร้างพระที่นั่งห้องพระโรงแห่งใหม่ต่อออกมาทางด้านหน้า และ ปรับมุขพระที่นั่งห้องพระโรงเดิมเป็นมุขกระสัน (ทางเดินเชื่อมระหว่างหมู่พระวิมานและพระที่นั่งห้องพระโรง)

พระที่นั่งอิศราวินิจฉัย ใช้เป็นพระที่นั่งห้องพระโรงสืบมาจนถึงรัชกาลที่ ๕ ครั้นเมื่อสมเด็จพระบรมราชวงศ์จักรีรัชชชาวุฒเสด็จทิวงคตแล้ว พระบาทสมเด็จพระจุลจอมเกล้าเจ้าอยู่หัวทรงประกาศ ยกเลิกตำแหน่งพระมหากษัตริย์ และโปรดฯ พระราชทานพระที่นั่งตอนหน้าในพระราชวังบวรสถานมงคล คือ พระที่นั่งศิวโมกษพิมาน พระที่นั่งพุทไธสวรรย์และพระที่นั่งอิศราวินิจฉัยให้เป็นที่ตั้ง “มิวเซียมหลวง” เมื่อปี พ.ศ. ๒๔๓๐ ครั้งนั้นพระที่นั่งอิศราวินิจฉัยใช้เป็นคลังเก็บรักษาโบราณวัตถุ จนเมื่อมีการปรับปรุงวังหน้าเพื่อจัดตั้งเป็นพิพิธภัณฑสถานสำหรับพระนคร พ.ศ. ๒๔๖๙ จึงใช้เป็นที่จัดแสดงโบราณวัตถุประเภทเครื่องสัมฤทธิ์และโลหะ ปัจจุบันใช้เป็นห้องจัดแสดงนิทรรศการพิเศษใน วาระสำคัญต่างๆ

ลักษณะทางสถาปัตยกรรม

พระที่นั่งอิศราวินิจฉัยสร้างขึ้นเป็นอาคารก่ออิฐถือปูน ทรงโรงชั้นเดียว ขนาด ๑๐ ห้อง หน้าไปทางทิศตะวันออก มีลักษณะเช่นเดียวกับพระที่นั่งอมรินทรวินิจฉัยในพระบรมมหาราชวัง คือ ฝากันที่บั้ง ๔ ด้าน ด้านหน้ามีระเบียง เสาระเบียงและเสากายในอาคารก่ออิฐทรงสี่เหลี่ยมกลม ขนาดใหญ่ แบบพระราชนิยมในรัชกาลที่ ๓ เรียงเป็น ๒ แถว แถวละ ๙ ต้น แบ่งพื้นที่ภายในออกเป็น ส่วนในประธานและส่วนนอก มีพระที่นั่งบุษบกเกรินซึ่งตั้งอยู่ในตำแหน่งเดิมเมื่อครั้งรัชกาลที่ ๑ เป็นประธาน ที่กึ่งกลางตอนท้ายพระที่นั่ง แบบเดียวกับพระที่นั่งบุษบกมาลาในพระที่นั่งอมรินทรวินิจฉัย ทั้งนี้คงเป็นเหตุให้เรียกพระที่นั่งบุษบกเกรินวังหน้าสืบต่อมาว่า “พระที่นั่งบุษบกมาลา” เช่นเดียวกับ บุษบกเกรินวังหลวง

ลักษณะของพระที่นั่งบุษบกเกรินวังหน้า

ส่วนฐานกลางบุษบกเกริน เป็นรูปสี่เหลี่ยมจัตุรัส กว้าง ๒๐๐ เซนติเมตร และมีส่วนที่ต่อยื่น ออกไปทางด้านทิศเหนือ และทิศใต้ คือส่วนเกริน ด้านละ ๑๐๐ เซนติเมตร ทั้งสองข้าง รวมความยาว ๔๐๖ เซนติเมตร ความสูงจากฐานถึงยอดบุษบก ๗๔๖.๕ เซนติเมตร ยอดพุ่มข้าวบิณฑ์ ๔๗ เซนติเมตร รวมส่วนฐานถึงยอดพุ่มข้าวบิณฑ์ ๗๙๓.๕ เซนติเมตร ฐานของบุษบกด้านทิศตะวันตกจะ อยู่ติดกับพื้นปูนที่ก่อสูงเสมอพระทวาร มีชานยื่นและมีบันไดลงด้านทิศเหนือและทิศใต้ ซึ่งปูนจะอม พื้นผิวส่วนฐานด้านทิศตะวันตกเสมอชั้นที่ประดับด้วยเทพพนม มีเตียงลาอยู่ทางด้านนี้

ลักษณะของเกรินคล้ายเกรินราชรถ แต่ส่วนปลายสุดของราชรถจะมีลักษณะแหลม แต่เกริน บุษบกจะเป็นด้านสกัดตัดมุมแหลมเป็นด้าน และใช้วิธีการย่อมุมบนฐานแปดเหลี่ยมทุกมุม และยกเก็จ

ที่ด้านส่วนเกรินทิศตะวันออกและทิศตะวันตก ตั้งแต่ฐานล่างถึงส่วนบนของฐานจะทำลักษณะเช่นนี้ เหมือนกันทุกชั้น ชั้นบนสุดจะมีขนาดเล็กยอลงตามขนาดสัดส่วนโดยลำดับ ช่วงซ้อนต่อชั้นจะเป็นท้องไม้ประดับกระจกเป็นลวดลายดอกสีกลีบใสใจกลีบดอกสีขาวคล้ายลายประจำยาม วางเรียงแนวตั้ง แซมข้างตัดกระจกสามเหลี่ยมสีเขียววางสลับ และมีตัวภาพยักษ์พนมจำนวน ๒๗ ตน ครุฑพนม จำนวน ๓๑ ตัว และเทพพนม ๒๔ องค์ การแกะสลักลวดลายประดับเครื่องประดับตัวภาพ มีสังวาล และกรองพระศอลายตาบ มงกุฎยอดเกี้ยว ฝ้านุ่งมีชายไหวชายแครง ซึ่งตัวภาพประดับท้องไม้ วางอยู่ ข้างหน้า ตั้งเรียงเป็นระยะ

ลักษณะของตัวภาพที่นั้งแต่ละชั้น ด้านที่ประดับส่วนฐานบุษบกจะคูกเขา ส่วนที่ประดับช่วง เกรินจะนั้งพับเพียบจะเอียงไปทางซ้ายหรือทางขวาต้องขึ้นอยู่กับด้านและทิศ ทิศเหนือด้านตะวันออก นั้งพับเพียบเอียงไปทางขวา ส่วนด้านตะวันตกจะเอียงไปทางซ้าย หน้ากระดานชั้นบนจะมีแผงพนัก ราวพนัก จะแกะสลักลายกรอบบัวตัวแผงพนัก สอดด้วยกระจกเงาสีขาวแผ่นใหญ่ เหมือนกระจกส่อง หน้าและประดับด้วยกระจังปฏิญาณตัวกลางจะมีขนาดสูงที่สุดแล้วเรียงไป ขนาดที่เล็กกว่าจะอยู่ติด กับเสาย่อมุมสิบสอง เสาย่อมุมส่วนโคนประดับด้วยกาบพรหมศร เหนือกาบจะแกะสลักลายเม็ดเนือง ไข่ปลา ตรงกลางเสามุมจะแกะลวดลายประจำยามประดับทุกต้น ต้นละสามตัว ปลายเสามีคันทวย นาคสามเศียรใช้ส่วนหางนาคค้ำยันเต้าเชิงชาย ต้นละสามตัว รวมคันทวย ๑๒ ตัว ส่วนท้องเสาด้าน นอกประดับด้วยกระจกลายดอกสีกลีบ หรือเรียก ลายดอกประจำยาม ตั้งแต่ส่วนโคนเสาจรดปลาย เสา ด้านในประดับด้วยกระจกเงาแผ่นขนาดเท่ากับหน้าของท้องเสาด้านใน ต่อเป็นช่วง แต่ละชั้นจะ ยาว เสาจะมีช่องวางลิ้นสำหรับสอดกระจกได้พอดี ทั้งสี่ต้นลักษณะเหมือนกัน

ส่วนหลังคาภายในเพดานลงสีแดงชาดพื้นเพดานฉลุลายปิดทอง มีดาวเพดาน แก้วดวง ดวง เล็กที่ล้อมรอบปิดแกะสลักลายคล้ายดอกบัว เกสรบัวประดับกระจกสีขาวลายหนามขนุนดุนยกดอก จำนวน แปดดวง ดวงกลางจะเป็นดาวดวงใหญ่ มีโคมแก้วเจียรไนเจาะเป็นรู ตรงด้วยโลหะตรงกลางมี แก้วเจียรไนปลายแหลมครอบด้วยรัตเกล้าโลหะสลักดุนแปดกลีบ มีสาแทรกเพื่อห้อย ลูกฟักประดับ ด้วยใบโพธิ์ หลังคาเชิงกลอนเครื่องยอดเป็นลายหน้ากระดานมีลายลูกฟักแกะสลักลายประจำยาม ก้ามปู ส่วนลูกฟักประดับด้วยกระจก

ชั้นหลังคาแต่ละชั้นจะเป็นชั้นคู่หน้ากระดานจะเป็นลายบัวคว่ำอยู่ล่าง มีบัวเชิงบาตรซ้อน รองรับหน้ากระดานบน ซ้อนขึ้นไปสี่ชั้นจนถึงชั้นองค์ระฆัง ทุกชั้นประดับด้วย กระจังแซม บันแถลง บราลี กระจังตาอ้อย นาคปัก เหนือขึ้นไปเป็นชั้นบัลลังค์ ชั้นเหม และบัวกลุ่ม ปลียอด ลูกแก้ว และ เม็ดน้ำค้างปลายสุด เหนือขึ้นไปมีพุ่มข้าวบิณฑ์ทำด้วยโลหะ ทำเป็นทรงแวนแต่ละชั้นมีลวดลาย ใบ เทศ กระจกแหะลายด้วยรักประดับปิดทอง

ลักษณะส่วนประกอบเกริน

เกรินบุษบก คือส่วนที่ต่อขนาดด้านข้างส่วนฐานบุษบกอยู่ทั้งสองข้าง มีลักษณะคล้ายโขนเรือ ทิ้งนอนอ่อนขึ้น บนเกรินประดับด้วยลายกระหนก ซึ่งเรียกว่า “กระหนกท้านเกริน”

กระหนกท่ายเกริน หมายถึงแบบลวดลายที่ผูกขึ้นด้วยกระหนกประดับตกแต่งส่วนท่ายราช ารถ หรือประกอบฐานด้านข้างทั้งสองข้างของพระที่นั่งบุษบก

ส่วนท้ายราชรถ มักทำต่อท้ายออกไปคล้ายโขนเรืออ่อนงอนยกขึ้น เรียกว่า “เกริน” บนขอบเกรินทั้ง ๒ ด้าน ประกอบด้วยตัวลายกระหนกเป็นแถวเรียงไปโดยลำดับ ขนาดเล็กอยู่ต้นแถวใกล้กับตัวบุษบกประจำรถ ขนาดซึ่งอยู่ถัดออกไปกระทั่งถึงกระหนกขนาดใหญ่จะอยู่ตรงปลายสุดหัวเกริน

กระหนกท้ายเกริน ที่ประดับตกแต่งประกอบ ๒ ข้าง พระที่นั่งบุษบกเกรินก็ผูกทำตามแบบเช่นเดียวกับกระหนกท้ายเกรินราชรถ ต่างแต่ว่ากระหนกท้ายเกรินพระที่นั่งบุษบกเกรินทำเป็นแบบเดียวกันทั้ง ๒ ข้าง ขนาดของตัวลายทำได้ระดับตั้งแต่เล็กไปหาใหญ่ตามลำดับ ทำให้แลเห็นฐานส่วนนี้ของพระที่นั่งบุษบกเกรินคล้ายหัวเรือเข็ดขึ้นทั้ง ๒ ด้าน ทำให้เกิดความรู้สึกคล้ายกับว่าบุษบกนั้นประดิษฐานบนทิพยยาน

ส่วนออกเกรินเหนือหน้ากระดานประดับด้วยกระจังตาอ้อย และลวดลายกระหนกจะวางเรียงระดับรายตามแนวเส้นที่สูงเข็ดขึ้น กระหนกนางที่ประดับส่วนด้านสกัดจะแกะสลักลวดลายตัวพนมสันกลางส่วนปลาย ส่วนล่างโดนกระหนกด้านสกัดมีกระหนกเรียง ๓ ตัว ตัวกลางจะใหญ่ ส่วนด้านตัวมุมจะเล็กลักษณะของลวดลายส่วนปลายเป็นบิดเล็กน้อย พนมสันปลายกระหนกสะบัด ส่งยอดเหมือนลายไทยในยุคของกรุงศรีอยุธยาตอนปลาย

ด้านข้างมีหอขนาดเล็ก ๒ หอ หันด้านสกัดเข้าสู่พระที่นั่ง ทำหลังคาทรงเก้งจิ้น หลังเหนือเป็น “หออิฐ” เป็นที่ประดิษฐานพระอิฐของพระประยูรญาติและเจ้านายวังหน้า ภายหลังคงเป็นที่ประดิษฐานพระอิฐของสมเด็จพระบรมราชเจ้ามหาศักดิพลเสพด้วย หลังใต้เป็น “หอพระเจ้า” ที่ประดิษฐานพระพุทธรูป ต่อมาหออิฐชำรุด รื้อไปในรัชกาลที่ ๕ ปัจจุบันคงเหลือเฉพาะหอพระเจ้า ซึ่งได้แปลงหลังคาเป็นทรงจั่ว กล่าวกันว่าเครื่องบนหลังคาทุกวันนี้เป็นของพระที่นั่งเอกอลงกต ซึ่งเป็นพระที่นั่งโถงสร้างขึ้นเป็นคู่กับพระที่นั่งมังคลา

ภิเชกบนกำแพงแก้วด้านหน้าพระที่นั่งอิศราวินิจฉัย เพื่อเฉลิมพระเกียรติแก่พระบาทสมเด็จพระปิ่นเกล้าเจ้าอยู่หัว พระมหาอุปราชในรัชกาลที่ ๔ ต่อมารื้อไป คงเก็บรักษาไว้เฉพาะเครื่องบนหลังคา โดยนำมาดัดแปลงเป็นเครื่องบนหอพระเจ้า ดังปรากฏอยู่บัดนี้

ตัวอาคารที่ผนังสกัดหน้าและสกัดหลัง มีประตูทางเข้าออก ๓ ช่องทาง บานกลางมีขนาดใหญ่ขนาดด้วยประตูขนาดย่อม ๒ ช่อง เจาะหน้าต่างด้านละ ๒ บาน ผนังด้านข้างมีประตูเชื่อมกับหออิฐและหอพระเจ้า นอกจากนี้มีประตูบริเวณตอนหน้าพระที่นั่งข้างทิศเหนือและทิศใต้ ข้างละ ๑ ประตู เจาะหน้าต่างข้างละ ๘ บาน รวมประตู ๑๐ และหน้าต่าง ๒๐ บาน การตกแต่งทำอย่างหมู่พระวิมาน คือ ไม่มีซุ้มประตูหน้าต่าง และบานประตูหน้าต่าง ภายนอกเขียนลายทองรดน้ำ เป็นรูปต้นไม้ลายพันธุ์พฤกษาเช่นเดียวกับหมู่พระวิมาน แต่ที่กรอบประตูหน้าต่างไม่มีลายจำหลักตกแต่ง และหย่องหน้าต่าง จำหลักลายต่างออกไป โดยหมู่พระวิมานจำหลักลายมังกรคู่ ขณะที่หย่องหน้าต่างพระที่นั่งอิศราวินิจฉัยจำหลักลายดอกพุดตานและลายประจำยามก้ามปู การตกแต่งบานประตูหน้าต่างภายในมีลักษณะเฉพาะเป็นลวดลายแบบพระราชานอมร่วมสมัย คือ เขียนเป็นลายกระบวนจิ้น ด้วยเทคนิคสีฝุ่นผสมรักตัดเส้นโรยฝุ่นทองตามแบบศิลปะจีน หรือเรียกว่าลายก้ามระลอ มีการใช้สีเพียง ๓-๔ สี คือ สีแดง สีเขียว สีทอง และใช้สีดำเป็นพื้นหลัง

ที่บานประตู – หน้าต่างด้านสกัดหลัง ซึ่งเชื่อมต่อกับหมู่พระวิมาน เขียนเป็นลายพระวิสูตร และเครื่องตั้งเงินเฉพาะด้านหน้า มีเพียงบานประตูกลางทางเสด็จออกของพระมหาอุปราชา ซึ่งด้านหลังเขียนเป็นลายพันธุ์พฤกษา

บานประตูผนังด้านข้างพระที่นั่ง เขียนลายต้นไม้และลายสัตว์มงคล เช่น กิเลนและไก่ฟ้า บานหน้าต่างเขียนลายกอบัวประกอบลายรูปสัตว์ แต่ละบานมีลายภาพไม่ซ้ำกัน ลวดลายที่เขียนขึ้นนี้มีความหมายอันเป็นสิริมงคลต่างๆ ส่วนใหญ่ลายภาพเป็นลายกอบัว ดอกบัวเป็นดอกไม้มงคลในพุทธศาสนา มีความหมายถึงความบริสุทธิ์ ภาพดอกบัวและใบบัวตามคติจีนมีความหมายถึงขุนนางชั้นสูงสุด ความมีจิตใจสะอาดไม่ต่างพร้อย ดังนั้นภาพดังกล่าวนอกจากเขียนประดับเพื่อความงามแล้ว ยังสร้างความหมายมงคลให้มีความเจริญรุ่งเรืองในทางราชการอีกด้วย

บานประตูทางเข้าหลักบานกลางผนังสกัดหน้าด้านทิศตะวันออก มีภาพสำคัญเขียนเป็นภาพต่อเนื่อง คือภาพปลาหลีกระโดดข้ามประตูมังกร แล้วกลายร่างเป็นปลามังกรและมังกรทะยานขึ้นเหนือท้องฟ้า ภาพดังกล่าวนี้มีตำนานกล่าวว่า แม่น้ำเหลืองที่ตำบลโหลิง จังหวัดซานซี ประเทศจีน มีแก่งหินยาวขวางกลางแม่น้ำขนาดสูงใหญ่ ทุกๆ ฤดูใบไม้ผลิระหว่างเดือนที่สามของปี ปลาหลีขึ้นพันตัวจะว่ายทวนน้ำขึ้นมาแย่งแก่งและพยายามกระโดดข้ามแก่งขึ้นไปยังต้นน้ำเพื่อวางไข่ เล่ากันว่าปลาไม่ก็ตัวสามารถกระโดดข้ามแก่งหินกลางแม่น้ำไปได้ คนจีนโบราณได้นำความจริงในธรรมชาติดังกล่าวมาเล่าขานเพื่อสั่งสอนอบรมลูกหลานสืบต่อมาว่าปลาหลีเหล่านี้จะแหวกว่ายมายังประตูมังกรที่ปากทางสวรรค์ ปลาตัวใดที่สามารถกระโดดข้ามประตูมังกรไปได้จะกลายเป็นมังกรที่สง่างาม เป็นคติสอนใจให้ลูกหลานชาวจีนมีความอดทน ความเพียรพยายามเอาชนะต่ออุปสรรค มีความหมายมงคลถึงความสำเร็จความเจริญก้าวหน้า ตำแหน่งยศศักดิ์ทางราชการที่ได้มาโดยไม่คาดหมาย เหนือประตูมังกรมีอักษรจีนอ่านว่า “หยู เหมิน” หยู เป็นนามของจักรพรรดิจีนผู้สร้างทำนบกั้นน้ำที่แม่น้ำเหลือง เหมิน แปลว่าประตู ภาพดังกล่าวนี้มีนัยพ้องกับพระประวัติของสมเด็จพระบรมราชาเจ้ามหาศกดิพลเสพ ซึ่งเป็นแต่เพียงเจ้านายชั้นพระเจ้าบรมวงศ์เธอที่พระปิตุจฉา (อา) ในพระบาทสมเด็จพระนั่งเกล้าเจ้าอยู่หัว หากแต่ทรงพากเพียรปฏิบัติชอบในทางราชการตลอดมาจึงได้รับพระราชทานอุปราชาภิเษกขึ้นเป็นพระมหาอุปราชา กรมพระราชวังบวรสถานมงคล ภาพนี้จึงอาจเขียนขึ้นเพื่อเฉลิมพระเกียรติสมเด็จพระบรมราชาเจ้ามหาศกดิพลเสพ หรือเขียนขึ้นเป็นคติอุทาหรณ์แก่ข้าราชการในสังกัดกรมพระราชวังบวรสถานมงคลให้เป็นผู้ทำราชการด้วยความวิริยะอุตสาหะเพื่อความชอบในภายภาคหน้า

นอกจากนี้บนบานประตูยังเขียนภาพสิ่งของมงคลของจีนหลายชนิด อาทิ เหริยทองโบราณ หมายถึง ความมั่งคั่ง กระจกเหลี่ยม หมายถึง ชัยชนะและความยั่งยืน ขนหางนกยูง หมายถึง ยศศักดิ์ น้ำเต้าและพัดใบกล้วย หมายถึง ความมีอายุยืนยาว ฉัตร หมายถึง การปกป้องคุ้มครอง กังสดาล หมายถึง โชคลาภ ระฆัง หมายถึง สิริมงคล การตื่นจากกิเลสตัณหา การเข้าถึงสังขารม ฆาตสัตว์ หมายถึง ชัยชนะ ความสุขและความมั่งคั่งร่ำรวย ดาบ หมายถึง การตัดกิเลสตัณหา ม้วนภาพวาด หมายถึง ความเป็นผู้มีศิลป์วิชา พรสวรรค์และความรักในสังขารม ขิมจีน หมายถึง การทำจิตใจให้บริสุทธิ์ และคทาศักดิ์สิทธิ์ หมายถึง ความสมปรารถนา ภาพสิ่งของวิเศษเหล่านี้ เชื่อว่ามีอำนาจในการขจัดภูตผีปีศาจและช่วยให้สมปรารถนาในประการต่างๆ ส่วนบานประตูสกัดหน้าบานใหญ่ทั้ง

สองข้าง เขียนเป็นภาพหงส์กับดอกโบตั๋นและนกนานาชนิด เบื้องล่างเป็นกอบัว เบื้องบนเป็นดวงอาทิตย์ นับถือเป็นภาพมหามงคลทำให้เกิดความเจริญรุ่งเรือง

ภาพจิตรกรรมบนบานประตู – หน้าต่าง เหล่านี้ เขียนขึ้นในการสร้างพระที่นั่งครั้งรัชกาลที่ ๓ ต่อมาเมื่อหลักฐานจารึกที่บ้านประตูกลางผนังสกัดหลังว่า ขุนประสิทธิ์จิตรกรรม (อยู่ ทรงพนธ) เขียนเมื่อ พ.ศ. ๒๔๖๙ คงเป็นการเขียนซ่อมครั้งปรับปรุงอาคารหมู่พระวิมานเป็นพิพิธภัณฑ์สถานสำหรับพระนคร ภายหลังมีบันทึกการซ่อมอีกครั้งหนึ่งเมื่อ พ.ศ. ๒๕๑๒

สำหรับเครื่องบนพระที่นั่งอิศราวินิจฉัย มีการสร้างขึ้นใหม่พร้อมการปฏิสังขรณ์เครื่องบนหมู่พระวิมานทั้งสิ้นในรัชกาลที่ ๓ สมเด็จพระเจ้าบรมวงศ์เธอ กรมพระยาดำรงราชานุภาพ กล่าวว่า ทรวดทรงหลังคาของเดิมที่สร้างขึ้นในครั้งรัชกาลที่ ๑ น่าจะงามกว่าสมเด็จพระบวรราชเจ้ามหาศักดิพลเสพสร้างใหม่อย่างที่แลเห็นทุกวันนี้ หลังคาพระที่นั่งอิศราวินิจฉัยที่ปรากฏในปัจจุบันเป็นเครื่องไม้ทรงจั่วชั้นเดียว มุงกระเบื้องดินเผาไม่เคลือบสี ตกแต่งด้วยเครื่องลายองแบบรวยระกามอญ ซึ่งนิยมสร้างขึ้นในวังหน้า คือ มีแต่ “รวย” ทอดจากริมหัวไม้เอกไก่อลงมาสุดที่แปหัวเสา ไม่มีนาคสะดุ้ง ประกอบด้วยช่อฟ้า ใบระกา หางหงส์ หน้าบัน ทำด้วยไม้จำหลักปิดทองประดับกระจกรูปเทพนม ประทับบนฐานบัวแกมช่อกระหนกเปลว

วัดบวรสถานสุทธารวาส (วัดพระแก้ววังหน้า)

วัดบวรสถานสุทธารวาส หรือเรียกกันเป็นสามัญว่า “วัดพระแก้ววังหน้า” เป็นวัดที่อยู่ในเขตพระราชวังบวรสถานมงคล เช่นเดียวกับวัดพระศรีรัตนศาสดาราม อยู่ในเขตพระบรมมหาราชวัง คือตั้งอยู่ในบริเวณอุทยานชั้นนอกด้านทิศเหนือของพระราชวังบวรสถานมงคลหรือวังหน้า อุทยานวังหน้าบริเวณนี้ สมเด็จพระบวรราชเจ้ามหาสุรสิงหนาท กรมพระราชวังบวรสถานมงคล (พ.ศ. ๒๓๒๕ – ๒๓๔๖) ในรัชกาลที่ ๑ ทรงสร้างพระตำหนักภายในอุทยาน ต่อมาทรงโปรดพระราชทานอุทิศแก่นักขันทองแม่ ผู้เป็นมารดาของนักงอศ็และนักงอศ็เกา พระสนมเอก ซึ่งเป็นพระธิดาของสมเด็จพระอุไทยราชา พระเจ้ากรุงกัมพูชา พร้อมทั้งชี้อื่นที่เป็นบริวาร อยู่จำศีลภาวนาครั้งนั้นเรียกว่า วัดหลวงซี ถึงสมัยรัชกาลที่ ๒ ไม่มีชี้อันสมควรแก่การอุปการะ วัดหลวงซีชำรุดทรุดโทรม สมเด็จพระบวรราชเจ้ามหาเสนาณรงค์ กรมพระราชวังบวรสถานมงคล (พ.ศ. ๒๓๕๐ – ๒๓๖๐) ในรัชกาลที่ ๒ จึงโปรดให้รื้อวัดหลวงซีออกปรับทำเป็นสวนเลี้ยงกระต่าย

ในสมัยสมเด็จพระบวรราชเจ้ามหาศักติพลเสพย์ กรมพระราชวังบวรสถานมงคล ในรัชกาลที่ ๓ พระราชวังบวรสถานมงคล หรือวังหน้า ทรุดโทรม สมเด็จพระบวรราชเจ้ามหาศักติพลเสพย์ กรมพระราชวังบวรสถานมงคล จึงทรงโปรดให้บูรณะหมดทั้งพระราชวัง พระองค์ได้ทรงอุทิศที่สวนกระต่าย หรือวัดหลวงซีเดิม สร้างวัดขึ้นใหม่บวรสถานสุทธารวาสเป็นพุทธานุชา พระราชทานนามว่า “วัดบวรสถานสุทธารวาส” แต่มักเรียกกันเป็นสามัญว่า “วัดพระแก้ววังหน้า” เพื่อเป็นพุทธานุชา และเพื่อทรงแก้บนหรือเฉลิมพระเกียรติเมื่อครั้งเสด็จยกทัพไปปราบกบฏเวียงจันทน์ ในพุทธศักราช ๒๓๖๘ พระอุโบสถวัดบวรสถานสุทธารวาสนี้ แต่เดิมสมเด็จพระบวรราชเจ้ามหาศักติพลเสพย์ กรมพระราชวังบวรสถานมงคล มีพระดำริจะสร้างเป็นยอดปราสาท แต่พระบาทสมเด็จพระนั่งเกล้าเจ้าอยู่หัว ทรงโปรดให้ห้ามเพราะไม่มีธรรมเนียมที่จะสร้างยอดปราสาทในพระราชวังบวรสถานมงคลมาก่อน สมเด็จพระบวรราชเจ้ามหาศักติพลเสพย์ กรมพระราชวังบวรสถานมงคล จึงทรงเปลี่ยนเป็นหลังคาจัตุรมุข ทรงเสาะหาพระพุทธรูปและเครื่องศิลาโบราณต่าง ๆ มาตกแต่ง เช่น พระเจดีย์ก็ได้ถ่ายแบบอย่างพระเจดีย์ธาตุพนมมา เป็นต้น ทรงสร้างพระพุทธรูปยืนองค์หนึ่งประดิษฐานในพระอุโบสถ แต่ยังไม่ทันแล้วเสร็จบริบูรณ์พระองค์ก็เสด็จสวรรคต พระบาทสมเด็จพระปิ่นเกล้าเจ้าอยู่หัว (พ.ศ. ๒๓๙๔ – ๒๔๐๙) กรมพระราชวังบวรสถานมงคล ในรัชกาลที่ ๔ ทรงดำรงพระอิสริยยศจุฬามหากษัตริย์พระองค์ที่ ๒ ได้ทรงสร้างวัดบวรสถานสุทธารวาสต่อระหว่างนั้น พระบาทสมเด็จพระจอมเกล้าเจ้าอยู่หัว ทรงโปรดให้อัญเชิญพระพุทธรูปหิ้งค์จากพระอุโบสถวัดพระศรีรัตนศาสดารามกลับไปประดิษฐานที่พระที่นั่งพุทไธสวรรย์ดังเดิม ด้วยทรงมีพระราชดำริว่าเป็นพระพุทธรูปปฏิมาที่เคยประดิษฐานอยู่ที่พระราชวังบวรสถานมงคลมาตั้งแต่แรกสร้างพระที่นั่งพุทไธสวรรย์ซึ่งพระบาทสมเด็จพระปิ่นเกล้าเจ้าอยู่หัว มีพระราชดำริจะอัญเชิญพระพุทธรูปหิ้งค์ไปประดิษฐานที่พระอุโบสถวัดบวรสถานสุทธารวาส จึงทรงโปรดให้สมเด็จพระเจ้าลูกยาเธอ เจ้าฟ้าอิศราพงศ์ ทรงกำกับการสร้างพระอุโบสถวัดบวรสถานสุทธารวาส ทรงพระกรุณาโปรดเกล้าฯ ให้อู่ฐานชุกชีสำหรับตั้งบุษบกกลางพระอุโบสถ และทรงโปรดให้ช่างเขียนภาพจิตรกรรมฝาผนังเรื่องตำนานพระพุทธรูปหิ้งค์

และพุทธประวัติ บนผนังทั้งสี่ด้าน หลังบานประตูหน้าต่างเขียนภาพเทวรูปทำนองเดียวกับวัด
สุทัศนเทพวราราม แต่การยังไม่แล้วเสร็จ พระบาทสมเด็จพระปิ่นเกล้าเจ้าอยู่หัวเสด็จสวรรคต
เสียก่อน พระดำริที่จะอัญเชิญพระพุทธรูปสี่องค์ไปประดิษฐานที่พระอุโบสถวัดบวรสถานสุทธารวาสก็
ล้มเลิกไป มิได้อัญเชิญมาประดิษฐานดังพระดำริ พระบาทสมเด็จพระจอมเกล้าเจ้าอยู่หัว ทรงพระ
กรุณาโปรดเกล้าฯ ให้บูรณะปฏิสังขรณ์เพิ่มเติมจนสำเร็จเรียบร้อยสมบูรณ์

วัดบวรสถานสุทธารวาสนี้เป็นวัดในพระราชวังจึงไม่มีพระภิกษุสงฆ์จำพรรษา

ในรัชกาลพระบาทสมเด็จพระจุลจอมเกล้าเจ้าอยู่หัว เมื่อทรงเลิกตำแหน่งกรม
พระราชวังบวรสถานมงคลแล้ว พระราชวังบวรสถานมงคลก็ขาดผู้ดูแลรักษา ป้อมปราการและอาคาร
ต่าง ๆ ชำรุดทรุดโทรมลง พระบาทสมเด็จพระจุลจอมเกล้าเจ้าอยู่หัว มีพระราชดำริว่าการ
บูรณปฏิสังขรณ์พระราชวังบวรสถานมงคลทั้งหมดย่อมสิ้นเปลืองมาก ควรรักษาไว้แต่สิ่งสำคัญ จึง
ทรงพระกรุณาโปรดเกล้าฯ ให้รื้อป้อมปราการตลอดจนสถานที่ต่าง ๆ ในพระราชวังบวรสถานมงคล
ออก คงไว้แต่พระราชมณฑียรสถานและพระอุโบสถวัดบวรสถานสุทธารวาส เพื่อขยายท้อง
สนามหลวงทางด้านเหนือและด้านถนนราชดำเนินใน

พุทธศักราช ๒๔๔๓ เมื่อจะพระราชทานเพลิงพระศพ สมเด็จพระบรมโอรสาธิราช
เจ้าฟ้ามหาวชิรุณหิศ สยามมกุฎราชกุมาร พระอุโบสถวัดบวรสถานสุทธารวาสได้รับการตกแต่งให้เป็น
พระเมรุพิมาน ที่ประดิษฐานพระศพเวลาทรงบำเพ็ญพระราชกุศลแทนพระเมรุท้องสนามหลวงอย่างแต่
ก่อน ปลูกเมรุน้อยที่พระราชทานเพลิงออกมาด้านเหนือ พระอุโบสถจึงเปลี่ยนนามเป็น “พระเมรุ
พิมาน” ทรงพระกรุณาโปรดเกล้าฯ ให้จัดงานพระศพสมเด็จพระยาปวเรศวริยาลงกรณ์ พระ
บรมราชอุปัชยาจารย์ก่อน แล้วจึงจัดงานพระศพสมเด็จพระบรมโอรสาธิราชฯ หลังจากนั้นได้มีการจัด
งานพระศพเจ้านาย ณ พระเมรุพิมานนี้อีกหลายพระองค์

พุทธศักราช ๒๔๕๐ รัฐบาลสมัยนั้นได้อนุมัติให้กรมศิลปากรซ่อมพระอุโบสถวัดบวร
สถานสุทธารวาสเพราะชำรุดทรุดโทรมมาก

ระหว่างสงครามโลกครั้งที่ ๒ ในคืนวันที่ ๔ มีนาคม พุทธศักราช ๒๔๘๙ พระ
อุโบสถวัดบวรสถานสุทธารวาสถูกระเบิดทำลายไปบางส่วน เพื่อป้องกันมิให้ภาพจิตรกรรมภายในพระ
อุโบสถเสียหาย จึงเลื่อนกระเบื้องจากเฉลียงพระอุโบสถไปมุงหลังคาพระอุโบสถ ส่วนหลังคาเฉลียง
ใช้จากมุงไม้ชั่วคราวก่อน นับตั้งแต่นั้นมาเป็นเวลาร่วม ๒๐ ปี พระอุโบสถวัดบวรสถานสุทธารวาสก็
มิได้รับการบูรณะอีก จากที่มุงหลังคาหมดอายุ น้ำฝนไหลรั่วลงได้ ทำให้ภาพจิตรกรรมและเครื่องไม้
ภายในเสียหายมาก

พุทธศักราช ๒๕๐๕ พระอุโบสถวัดบวรสถานสุทธารวาสจึงได้รับการบูรณะปฏิสังขรณ์
ครั้งใหญ่ ทั้งหลังคาพระอุโบสถ ผนัง ซุ้ม บานประตูหน้าต่าง เสา ลูกกรง ฝ้าภายใน ฝ้า เสาลูกกรง
บันได และลานทักษิณภายนอก

ลักษณะสถาปัตยกรรมของพระอุโบสถ

พระอุโบสถก่ออิฐถือปูนทรงจตุรมุข คือ เป็นอาคารสี่เหลี่ยม มีมุขยื่นออกทั้งสี่ด้าน
ตั้งอยู่บนฐานไพทีขนาดใหญ่เป็นลานมีบันไดทางขึ้นกว้างใหญ่ทั้งสี่ด้าน ซึ่งตั้งซ้อนบนฐาน ๓ ชั้น

หน้ามุขทั้งสี่มีพระไล่อื่นออกมา เสากระเบื้องขนาดใหญ่ทรงสี่เหลี่ยมลบมุม ๕ ด้าน รองรับชายคา
พระไล่ พื้นที่ตั้งช่องพระไล่เป็น บันไดทางขึ้นไปสู่ตัวพระอุโบสถ ตรงเสามุมกระเบื้องสองเสาทำเป็นช่อง
ประดับด้วยลูกมะหวด หลังคาจตุรมุขทรงกระเบื้องสี่ เป็นหลังคาชั้นลดสองชั้น หน้าจั่วประดับด้วยช่อ
ฟ้าแบบปากปลา คือปลายจอยงอนขึ้น ซึ่งจัดเป็นแบบศิลปะของวังหน้า มิได้เป็นจอยแหลมลง
แบบปากนกของวังหลวง ส่วนใบระกาทำเป็นสองแบบผสมส่วนบนที่ต่อจากช่อฟ้าลงมา ครึ่งหนึ่งเป็น
ไม้ตรง ส่วนล่างต่อมาลงมาทำเป็นตัวล้อยองแบบนาคสะดุ้งหางอนหยักต่อกับไม้ตรง ส่วนปลายซึ่ง
เป็นหางหงส์นั้น ทำเป็นนาคห้าเศียรแบบนาคปัก พระอุโบสถนี้เดิมสมเด็จพระบวรราชเจ้ามหาศักดิ์
พลเสพ จะทรงสร้างเป็นยอดปราสาท แต่พระบาทสมเด็จพระนั่งเกล้าเจ้าอยู่หัว รัชกาลที่ ๓ ทรง
ทักท้วงไว้ว่าตามพระราชประเพณีที่วังหน้าไม่มีการสร้างพระมหาปราสาท ดังนั้นพระอุโบสถจึงเป็น
ทรงจัตุรมุขธรรมดา ตัวหน้าจั่วทั้งสี่ด้านเป็นไม้จำหลักลายดอกพุดตานก้านแย่ง ภายในกรอบสามเหลี่ยม
สองชั้น ลงรักปิดทองประดับกระจก แนวไม้ประดับด้านข้างเป็นลายประจายาม ขนาบด้วยแนวลายบัว
รวน ระหว่างหน้าจั่วกับพระไล่คั่นด้วยส่วนคอสองพื้นเป็นปูนประดับด้วยลายช่ออุบะเฟืองแบบตะวันตก
เป็นลายปูนปั้นเขียนสีต่าง ๆ คล้ายคลึงกับลายคอสองที่พระที่นั่งพุทไธสวรรย์ในพระราชวังบวรสถาน
มงคล (พิพิธภัณฑสถานแห่งชาติ พระนคร) ที่มุมพระไล่ประดับด้วยไม้จำหลักรูปนาค ๓ เศียร
เรียกว่า นาคปัก ซึ่งเป็นลักษณะพิเศษของศิลปกรรมสกุลช่างวังหน้า

พระอุโบสถมีประตูทางเข้าทั้งสี่มุม แต่ละมุขมี ๓ ประตู ประตูตรงกลางสูงกว่าประตู
ด้านข้าง บานประตูด้านนอกตกแต่งด้วยลายรดน้ำ (ลงรักปิดทอง) เป็นลายพุ่มข้าวบิณฑ์ก้านแย่ง
เหนือขอบบานประตูประดับด้วยลายปูนปั้น เป็นลายดอกไม้เครือเถาตรงส่วนลายดอกไม้ตกแต่งด้วย
เครื่องถ้วยลายครามแบบฝรั่ง ซึ่งมีทั้งจันรูปกลม จานเปลทรงรูปเหลี่ยม และชามทรงกลม
เช่นเดียวกับลายกรอบหน้าต่างที่ตกแต่งโดยรอบช่องหน้าต่างเป็นลายปูนปั้นแบบช่อดอกไม้ฝรั่งปนจีน
ใช้เครื่องถ้วยลายครามแบบฝรั่งประดับตรงส่วนยอดซุ้มที่เป็นลายดอกไม้

ฐานพระอุโบสถชั้นล่างมีกำแพงก่ออิฐถือปูน กล่าวได้ว่าเป็นกำแพงแก้วรอบพระ
อุโบสถ มีบันไดทางขึ้นด้านละ ๒ ข้าง ๆ ละ ๕ ขั้น ตรงมุมสุดเป็นซุ้มทรงมณฑป ยอดปราสาท
ซึ่งสลักจากหิน ตัวบันไดมีพนักบันไดโค้ง ตรงพนักกลางสุดตั้งรูปสิงโตจีนเพศผู้และเพศเมียข้างละตัว
เสาตรงบันไดทางขึ้นเป็นเสาหัวเม็ดทรงมณฑปรูปสี่เหลี่ยมลบมุมต่อด้านกำแพงหลังเจียดตัวกำแพง
เจาะเป็นช่องประดับลายกระเบื้องดินเผาเคลือบรูปดอกไม้แบบจีน ซึ่งเป็นแบบพระราชนิยมในสมัย
รัชกาลที่ ๓ ตัวแนวกำแพงด้านนอกส่วนกลางเจาะเป็นช่องสี่เหลี่ยมเล็ก ๆ ด้านบนโค้ง ใช้สำหรับตั้ง
ตะคันน้ำมันจุดไฟให้แสงสว่าง หรือเรียกว่าตามไฟ

ฐานชั้นที่ ๒ มีบันไดทางขึ้น ด้านละ ๒ ทาง พนักบันไดโค้งก่ออิฐถือปูนปลาย
พนักตั้งสิงโตจีนข้างละตัว กำแพงชั้นที่ ๒ เป็นกำแพงก่ออิฐถือปูนหลังเจียดเสาเหนือบันไดเป็นเสา
ทรงสี่เหลี่ยมลบมุม ยอดหัวเม็ดทรงมณฑป รั้วกำแพงเจาะเป็นช่องประดับด้วยแผ่นดินเผาเคลือบสี
เขียวลายดอกไม้

ภายในพระอุโบสถ

แผนผังของพระอุโบสถวัดบวรสถานสุทธาวาส เป็นแบบจัตุรมุข ความยาวจากทิศตะวันออกไปทิศตะวันตก ๔๙ เมตร ความกว้างจากทิศเหนือไปทิศใต้ ๓๒ เมตร ความสูง ๒๕ เมตร ตรงกลางมุขด้านทิศตะวันตกตั้งบุษบกประดิษฐานพระพุทธรูปยืนปางประทานอภัยสองพระหัตถ์ ซึ่งในสมัยรัตนโกสินทร์ รัชกาลที่ ๓ เรียกว่า ปางห้ามสมุทร สมเด็จพระบวรราชเจ้ามหาศักดิพลเสพ กรมพระราชวังบวรสถานมงคลที่ ๓ โปรดให้หล่อขึ้นแต่ยังไม่แล้วเสร็จ พระองค์เสด็จทิวังคตเสียก่อน พระบาทสมเด็จพระจอมเกล้าเจ้าอยู่หัวโปรดให้ดำเนินการต่อจนแล้วเสร็จ

ลักษณะบุษบก

บุษบกไม่จำหลักทรงสี่เหลี่ยมสูงโปร่งสามด้านมีผนังด้านหลังเพียงด้านเดียว บนผนังประดับด้วยลายรดน้ำหรือลวดรักปิดทองเป็นลายพันธุ์พฤกษา เสาทึ่งสี่ของบุษบกแกะสลักลายลงรักปิดทองประดับกระจกสีหลังคาทรงปราสาท ตัวบุษบกซ้อนอยู่บนฐาน ๓ ชั้น ฐานบุษบกชั้นล่างเป็นฐานเท้าสิงห์มีฐานบัวซ้อน ๒ ชั้น หรือเรียกว่า ฐานบัวเท้าสิงห์

ลักษณะพระพุทธรูป

พระพุทธรูปยืน พระหัตถ์ทั้งสองยกขึ้นระดับพระอุระ หันฝ่าพระหัตถ์ออกเป็นการแสดงปางประทานอภัย พระพุทธรูปมีพระพักตร์รูปไข่ พระนลาฏกว้าง พระปรารค์สูง พระขนงโค้ง พระนาสิกเป็นสัน พระโอษฐ์อ้ม พระเนตรทอดมองต่ำ เม็ดพระศกเล็ก พระรัศมีเป็นเปลว ครองจีวรห่มเฉียง สบงยาวถึงข้อพระบาท ด้านหน้าจีบ ทรงยืนบนฐานกลมรูปดอกบัว จากลักษณะประติมานวิทยาเป็นลักษณะของพระพุทธรูปในศิลปะที่เป็นพระราชานิยมในรัชกาลที่ ๓

ลักษณะจิตรกรรมฝาผนัง

ภายในพระอุโบสถ มีจิตรกรรมฝาผนังเขียนประดับเต็มผนังทั้งสี่ด้าน เขียนโดยฝีมือของจิตรกรหลายคน ซึ่งเจ้าฟ้าอิศรพงศ์ ทรงเป็นแม่กองคัดเลือกช่างในกรมของพระองค์เองมาเขียนช่างที่มีชื่อในสมัยนั้น เช่น พระอาจารย์แดง จากวัดหงส์รัตนาราม และนายมัน ลักษณะภาพจิตรกรรมแบ่งออกได้เป็น ๓ ชุดใหญ่ ๆ คือ

ฝาผนังส่วนบน เป็นภาพพุทธประวัติ จับความแต่ได้ทอดพระเนตรเห็นคนชรา คนเจ็บ คนตาย และสมณะ แล้วออกบรพชาไปจนถึงตรัสรู้ ลักษณะการเขียนเป็นใจความเดียวกันซ้ำอยู่ถึง ๒๖ ชุด ถือว่าเป็นการประชุมช่างเขียนผู้มีชื่อเสียงครั้งนั้นมาเขียนประกวดฝีมือกัน จึงนับเป็นโบราณสถานที่รวมฝีมือช่างเขียนครั้งสมัยรัชกาลที่ ๔ ไว้ได้มากที่สุดแห่งหนึ่ง ฝาผนังเฉพาะที่เป็นมุขด้านตะวันตก อันเป็นด้านประดิษฐานพระพุทธรูปยืน เขียนเป็นภาพเทพชุมนุม และมีภาพสุริยเทพและจันทรเทพอยู่ทางด้านซ้ายและขวาของภาพตามลำดับ อันเป็นเครื่องหมายถึงองค์พระบาทสมเด็จพระปรเมนทรมหามงกุฎ พระจอมเกล้าเจ้าอยู่หัว และพระบาทสมเด็จพระปิ่นเกล้าเจ้าอยู่หัว ผู้ทรงอำนวยการบูรณปฏิสังขรณ์มุขด้านตะวันออก เขียนเป็นภาพการตรัสรู้ มุขด้านใต้ เป็นภาพทรงห้าม

พระญาติซึ่งทะเลาะกันเพราะเหตุฝนแล้งแย่งน้ำทำนา มุขด้านเหนือเป็นภาพเสด็จปรินิพพานและการ
ถวายพระเพลิงพุทธสรีระ

ฝาผนังส่วนล่าง เป็นภาพตำนานพระพุทธสิหิงค์ ฉบับพระโพธิ์รังษี เริ่มจากฝาผนังมุข
ด้านตะวันออก เป็นภาพพระยานาคอาสาเนรมิตองค์สมเด็จพระพุทธเจ้า เป็นพระพุทธรูปประทับ
เหนือสัตรีต้นบัลลังก์ ถวายแก่พระราชาชาวสิงห์ ๓ พระองค์ ท่ามกลางที่ประชุมชาวสิงห์ แล้ว
พระราชาจึงโปรดให้หล่อพระพุทธสิหิงค์ขึ้นตามพุทธลักษณะนั้น มาจบความเมื่อสมเด็จพระบรมราช
เจ้ามหาสุรสิงหนาทเชิญพระพุทธสิหิงค์จากเชียงใหม่ มาประดิษฐานที่พระที่นั่งพุทไธสวรรย์ใน
พระราชวังบวรสถานมงคล

บานประตูและหน้าต่างพระอุโบสถทั้ง ๒๗ ช่อง หรือ ๕๔ บาน เขียนเป็นภาพเทพ
เจ้าอินทูปางต่าง ๆ และภาพจากวรรณคดีสำคัญ เช่น คัมภีร์ภารตนาฏยศาสตร์ รามเกียรติ์
นารายณ์ลี้ปราง เป็นต้น

ปัจจุบันพระอุโบสถวัดบวรสถานสุทธารวาสเป็นโบราณสถานสำคัญ ซึ่งนอกจากจะมี
ลักษณะทางด้านสถาปัตยกรรมงดงามแล้ว ภาพจิตรกรรมที่ฝาผนังพระอุโบสถยังนับเป็นภาพจิตรกรรม
สมัยรัชกาลที่ ๔ ที่มีคุณค่ายิ่งในทางศิลปะ เป็นที่ยกย่องเชิดชูกันในหมู่นักปราชญ์และศิลปินตลอดมา

อาคารและสิ่งปลูกสร้างสมัยรัชกาลที่ ๔

นายยุทธนาวารากร แสงอร่าม

พระตำหนักแดง

พระตำหนักแดง เดิมอยู่ในหมู่พระตำหนัก ซึ่งพระบาทสมเด็จพระพุทธยอดฟ้าจุฬาโลกมหาราช โปรดให้สร้างขึ้นในพระบรมมหาราชวัง ๒ หมู่ พร้อมกับการสร้างกรุงรัตนโกสินทร์ เมื่อพุทธศักราช ๒๓๒๕ หมู่ ๑ เรียกว่า พระตำหนักเขียว พระราชทานให้เป็นที่ประทับของสมเด็จพระเจ้าพี่นางเธอ เจ้าฟ้าฯ กรมพระเทพสุธาธิบดี อีกหมู่ ๑ เรียกว่า พระตำหนักแดง พระราชทานให้เป็นที่ประทับของสมเด็จพระเจ้าพี่นางเธอ เจ้าฟ้าฯ กรมพระศรีสตุรราชเสด็จประทับอยู่จนตลอดพระชนมายุ แล้วสมเด็จพระศรีสุริเยนทราบรมราชินีซึ่งเป็นพระธิดาได้เสด็จประทับ และทรงปกครองต่อมาในรัชกาลที่ ๒ ครั้นถึงในรัชกาลที่ ๓ สมเด็จพระศรีสุริเยนทราบรมราชินีเสด็จออกไปประทับอยู่ที่พระราชวังเดิม ธนบุรี พระบาทสมเด็จพระนั่งเกล้าเจ้าอยู่หัวจึงโปรดให้ย้ายพระตำหนักแดงทั้งหมดไปปลูกถวายเป็นที่ประทับ ณ พระราชวังเดิม และได้เป็นที่ประทับของพระบาทสมเด็จพระปิ่นเกล้าเจ้าอยู่หัว เมื่อยังดำรงพระอิสริยยศเป็น สมเด็จพระเจ้าฟ้ากรมขุนอิศเรศรังสรรค์ด้วย

ในรัชกาลที่ ๔ หลังจากเสด็จสวรรคตแล้ว พระบาทสมเด็จพระปิ่นเกล้าเจ้าอยู่หัว จึงโปรดให้ย้ายพระตำหนักแดงส่วนที่ประทับของพระองค์มาปลูกรักษาไว้ในพระราชวังบวรสถานมงคลด้านทิศตะวันตกเฉียงเหนือของหมู่พระวิมาน ครั้นถึงพุทธศักราช ๒๔๗๐ สมเด็จพระศรีสวรินทิราบรมราชเทวี พระพันวัสสาอัยยิกาเจ้า เสด็จมาประพาสพิพิธภัณฑสถาน ทอดพระเนตรเห็นพระตำหนักแดงชำรุดทรุดโทรมอยู่ ทรงพระปรารภว่าเป็นของโบราณสร้างอย่างประณีตพร้อมกับกรุงรัตนโกสินทร์ และได้เคยเป็นพระตำหนักของสมเด็จพระปิยกา และสมเด็จพระอัยยิกา กับทั้งสมเด็จพระปิตุลาธิราชเจ้ามาแต่ก่อน จึงทรงบริจาคทรัพย์ในส่วนพระองค์ประทานเพื่อปฏิสังขรณ์ให้กลับคืนดี ไว้เป็นที่เฉลิมพระเกียรติยศของพระบรมราชจักรีวงศ์สืบไป เมื่อการปฏิสังขรณ์สำเร็จ สมเด็จพระพันวัสสาอัยยิกาเจ้าฯ ได้เสด็จมาบำเพ็ญพระกุศลฉลองพระตำหนักแดง เนื่องในการเฉลิมพระชันษาครบ ๖๖ ปี เมื่อ วันจันทร์ ที่ ๑๐ กันยายน พุทธศักราช ๒๔๗๑^{๕๓}

ต่อมาในปีพุทธศักราช ๒๕๐๖ กรมศิลปากร ได้ดำเนินการบูรณะและย้ายพระตำหนักแดงจากทิศตะวันตกเฉียงเหนือด้านหลังหมู่พระวิมานมาตั้งทางทิศตะวันออกเฉียงใต้ด้านหน้าหมู่พระวิมานดังที่ปรากฏในปัจจุบัน

ตำหนักแดงมีลักษณะเป็นตำหนักหลังเดี่ยวแบบตำหนักหอ ความยาว ๗ ห้อง มีเฉลียงที่ด้านหน้า หลังคาชั้นเดียวไม่มีมุขลด มุงด้วยกระเบื้องดินเผา หน้าบันกรุด้วยไม้แบบลูกฟักหน้าพรหม กรอบคูหาหน้าบันประดับด้วยช่อฟ้า ใบระกา หางหงส์ และนาคสะดุ้ง ตัวเรือนทำฝาปะกน คุมอก

^{๕๓} ยอร์ช เซเดส์, โบราณวัตถุในพิพิธภัณฑสถานสำหรับพระนคร (พระนคร : โรงพิมพ์โสภณพิพรรฒธนากร, ๒๔๗๑), หน้า ๒๗ - ๒๘.

และเชิงบน-ล่างอกเลาบานประตู่หน้าต่าง แกะสลักลวดลายอย่างงดงาม ลักษณะเด่นของตำหนักแดง คือ พระแทลที่มีฐานทำลึงห์ประกอบอยู่ตอนล่าง ซึ่งมักจะไม่มีปรากฏในเรือนสามัญชน และมีเสานางเรียงรับชายคาทางด้านขวาและด้านหลังจำนวน ๑๕ เสา ซึ่งเป็นลักษณะที่ปรากฏในเรือนที่สร้างใน สมัยต้นกรุงรัตนโกสินทร์

ปัจจุบันภายในจัดแสดงอย่างตำหนักของเจ้านายโบราณ ได้แก่ สิ่งของส่วนพระองค์ของ สมเด็จพระศรีสุริเยนทราบรมราชินี และเครื่องเรือนของใช้ในสมัยรัตนโกสินทร์

พระที่นั่งอิศเรศราชานุสรณ์

พระที่นั่งอิศเรศราชานุสรณ์ เดิมเรียกว่า พระที่นั่งวงจันทร์ พระบาทสมเด็จพระปิ่นเกล้าเจ้าอยู่หัว โปรดให้สร้างด้านทิศเหนือของพระที่นั่งอิศราวินิจฉัยภายหลังบวรราชภิษกแล้ว เนื่องจากทรงไม่พอพระราชหฤทัยที่จะประทับในหมู่พระวิมานอันเป็นที่ประทับของพระบวรราชเจ้าแต่ก่อนมา โดย หลวงชาติเสนี (ทัต) เป็นนายช่าง^{๔๔}

แต่เดิมบริเวณที่สร้างพระที่นั่งอิศเรศราชานุสรณ์นี้ พระบาทสมเด็จพระปิ่นเกล้าเจ้าอยู่หัวโปรดให้สร้างพระที่นั่งแก่งจันทน์ แต่เมื่อเสด็จมาประทับแล้วทรงพระประชวรเรื่อยมาไม่เป็นปกติ จึงเสด็จมาตุกราบทูลว่าพระที่นั่งแก่งจันทน์สร้างในที่ฮวงจุ้ยไม่ดีเป็นอัปมงคล จึงโปรดให้หรือพระที่นั่งแก่งจันทน์นั้นไปปลูกนอกพระราชวังบวรสถานมงคล และโปรดให้สร้างพระที่นั่งอย่างตะวันตกขึ้นใหม่ในที่นั้นขนานนามว่าพระที่นั่งวงจันทร์ ต่อมาเปลี่ยนชื่อเป็นพระที่นั่งอิศเรศราชานุสรณ์ ตามพระนามครั้งที่ทรงกรมเป็นกรมขุนอิศเรศรังสรรค์

การเปลี่ยนนามพระที่นั่งดังกล่าวสันนิษฐานว่าน่าจะเกิดขึ้นในปลายสมัยรัชกาลที่ ๔ ภายหลังจากที่พระบาทสมเด็จพระปิ่นเกล้าเจ้าอยู่หัวเสด็จสวรรคตแล้ว เพื่อเป็นที่รำลึกถึงพระองค์ โดยนามพระที่นั่งองค์ต่างๆ คล้องจองกันดังนี้ “มังคลาภิษก เอกอลงกฎ คชกรรมประเวศ อิศเรศราชานุสรณ์ บวรปรีวัตี สาโรจรัตนประพาส นุกิจราชบริหาร”

พระที่นั่งอิศเรศราชานุสรณ์มีลักษณะเป็นตึกสองชั้นแบบตะวันตก ผังพื้นสี่เหลี่ยมผืนผ้าขนาดกว้าง ๕ ห้อง ยาว ๙ ห้อง วางผังตามแนวเหนือ-ใต้ หันหน้าสู่ทิศตะวันตก มีอัมจันทร์เป็นทางขึ้นพระที่นั่งจากภายนอกไปสู่เฉลียงหรือพาไลหน้าตามแบบอาคารตะวันตกรุ่นแรกๆ ที่สร้างในกรุงเทพฯ ทั้งนี้ถือคติไทยโบราณว่าการลอดใต้ถุนเรือนหรือทางขึ้นจากชั้นล่างภายในอาคารเป็น อัปมงคล ตอนหน้าพระที่นั่งมีมุขสี่เหลี่ยมผืนผ้ายาวประมาณหนึ่งในสามของความยาวพระที่นั่ง มุขด้านหน้าก่อเป็นช่องคานโค้ง ๓ ช่อง ด้านข้างด้านละ ๑ ช่อง ระหว่างช่องคานโค้งประดับเสาอิงเขาชะง่อน หัวเสาอิงมีแป้นรับเรียบๆ คล้ายหัวเสาแบบทัสกัน (Tuscan) ภายในมุขมีบันไดทางเข้าใต้ถุนพระที่นั่ง ชั้นบนของมุขเป็นชานมีพนักล้อมสำหรับทวยหีนยาม

^{๔๔} ต่อมาได้ดำรงตำแหน่งสูงสุดที่ พระยาราชสงคราม (ทัต) จางวางกรมทหารใน ดู “ประวัติพระยาราชสงคราม” ราชกิจจานุเบกษา เล่มที่ ๑๕, ตอนที่ ๙ (๒๙ พฤษภาคม ๒๔๔๑) : หน้า ๙๖

หลังคาพระที่นั่งทรงจั่วชั้นเดียวไม่มีมุขลด หน้าจั่วทั้งสองด้านปั้นปูนประดับเป็นตราพระราชลัญจกรประจำพระองค์พระบาทสมเด็จพระปิ่นเกล้าเจ้าอยู่หัว คือ รูปปิ่นประดิษฐานบนพานแว่นฟ้า อยู่ภายในช่อมาลาประกอบลายพันธุ์พฤกษา อันมีที่มาจากพระนามเดิมของพระบาทสมเด็จพระปิ่นเกล้าเจ้าอยู่หัว คือ “เจ้าฟ้าชายจุฑามณี”

พระที่นั่งชั้นล่างยกพื้นเตี้ย มีบันไดและประตูทางเข้า ๒ ทาง ด้านหลังมีช่องประตู ๓ ช่อง บานหน้าต่างเป็นบานไม้ตอนเดียว พระที่นั่งชั้นล่างใช้เป็นที่พักอาศัยของบรรดามหาดเล็กพนักงาน

ส่วนพระบาทสมเด็จพระปิ่นเกล้าเจ้าอยู่หัวประทับเฉพาะชั้นบนของพระที่นั่ง มีลักษณะการตกแต่งเป็นพิเศษด้านหน้าทำเป็นเฉลียงโถงขนาด ๗ ห้อง เสารองรับหลังคาพาไลมีหน้าตัดรูปสี่เหลี่ยมจัตุรัส เสาช่อง (Flute) ด้านละ ๔ สี่ช่อง หัวเสาคล้ายหัวเสาแบบทัสกัน (Tuscan) พนักเฉลียงเป็นไม้ฉลุโปร่งรูปวงกลมซ้อนกันคล้ายลายแก้วชิงดวง

ในอาคารชั้นบนแบ่งเป็นห้องต่างๆ ๕ ห้อง แต่ละห้องตกแต่งเพดานด้วยโคมไฟระย้า ที่ผนังช่วงบนเจาะเป็นช่องลูกกรงโปร่งเพื่อระบายอากาศ เหนือช่องลูกกรงจำหลักลวดลายปิดทองประดับรูปพระราชลัญจกรประจำพระองค์พระบาทสมเด็จพระปิ่นเกล้าเจ้าอยู่หัวยาวตลอดผนัง เป็นรูปพระปิ่นและปิ่นใหญ่ ซึ่งแสดงว่าพระองค์ทรงบังคับบัญชาทหารปิ่นใหญ่ สลับกับรูปช้างเผือกหรือช้างต้น ซึ่งน่าจะหมายถึงช้างสำคัญของวังหน้าในพระบาทสมเด็จพระปิ่นเกล้าเจ้าอยู่หัว^{๔๕} หลังห้องด้านทิศตะวันออกเป็นเฉลียง โดยรอบพระที่นั่งมีหน้าต่างทรงสูงอย่างตะวันตกยาวจรดพื้นห้อง หน้าต่างเป็นบานไม้เปิดได้สองตอน ตอนบนเป็นบานเกล็ดปรับปิดเปิดได้ ตอนล่างเป็นบานลูกฟักทึบและมีพนักลูกกรง บานประตู หน้าต่าง ลูกกรง และเสาทาสีเหลืองตัดขอบด้วยสีแดง

ตามหนังสือ ตำนานวังหน้า กล่าวว่า พระบาทสมเด็จพระปิ่นเกล้าเจ้าอยู่หัวทรงใช้ห้องด้านทิศเหนือสุดของพระที่นั่งเป็นห้องทรงพระอักษรและห้องสมุด ห้องถัดมาเป็นห้องรับแขกสำหรับห้องตอนกลางพระที่นั่งเป็นห้องขนาดใหญ่ใช้เป็นห้องเสวย หลังห้องเสวยเป็นห้องอุ่นเครื่อง ถัดมาเป็นห้องบรรทม และห้องด้านทิศใต้สุดของพระที่นั่งใช้เป็นห้องแต่งพระองค์ ท้ายห้องแต่งพระองค์เป็นห้องเก็บของ ที่ห้องนี้มีบันไดเล็กสำหรับเป็นทางพนักงานขึ้นลงด้วย ส่วนห้องมุมทิศตะวันตกเฉียงใต้ใช้เป็นห้องสรง

การตกแต่งภายในพระที่นั่งอิศเรศราชานุสรณ์ในอดีตเป็นแบบตะวันตก เนื่องจากพระบาทสมเด็จพระปิ่นเกล้าเจ้าอยู่หัวโปรดการใช้ชีวิตแบบชาวตะวันตก กล่าวกันว่าที่ประทับของพระองค์มีบอายเป็นผู้ชาย มีพนักงานเป็นสาวใช้อยู่จำกัดพอสำหรับรับใช้ แม้แต่เจ้าจอมก็อยู่เฉพาะผู้ที่ เป็นราชูปถัมภ์ บรรดาพระเจ้าลูกเธอและพระสนมกำนัลจะขึ้นเฝ้าเฉพาะเวลาเสวยเท่านั้น

เมื่อมีแขกฝรั่งต่างเมือง เช่นราชทูตเข้ามา ก็ทรงรับรองเลี้ยงดูที่พระที่นั่งอิศเรศราชานุสรณ์ ดังในครั้งเลี้ยงรับเซอร์จอห์น บาวริง อัครราชทูตอังกฤษ ซึ่งเข้ามาเจริญสัมพันธไมตรีกับไทยในสมัย

^{๔๕} เตนดาว ศิลปานนท์, “พระที่นั่งอิศเรศราชานุสรณ์” เมืองโบราณ ปีที่ ๒๖, ฉบับที่ ๓ (กรกฎาคม - กันยายน ๒๕๔๓) : หน้า ๑๐๖.

รัชกาลที่ ๔ เมื่อปีพุทธศักราช ๒๓๙๘ และได้เข้าเฝ้าพระบาทสมเด็จพระปิ่นเกล้าเจ้าอยู่หัว เซอร์จอห์น บาวริง ได้กล่าวถึงที่ประทับของพระองค์ไว้ในหนังสือของเขาตอนหนึ่งว่า

“ห้องที่ประทับดี เหมาะและตกแต่งเข้าที่ดี เว้นแต่ที่พัดชักแขวนสูงเกินไป จนติดเพดานสูงเท่านั้น ถ้าไม่เช่นนั้นแล้วการใช้เครื่องเรือนตกแต่งเกือบจะทำให้เชื่อว่าเข้าไปอยู่ในบ้านผู้ดีฝรั่ง”

พระบาทสมเด็จพระปิ่นเกล้าเจ้าอยู่หัวประทับอยู่ ณ พระที่นั่งอิศเรศราชานุสรณ์ตลอดมาจนกระทั่งเสด็จสวรรคต ณ พระที่นั่งองค์นี้ ในปีพุทธศักราช ๒๔๐๘ พระบาทสมเด็จพระจอมเกล้าเจ้าอยู่หัวได้เสด็จมาจัดการต่างๆ ในพระราชวังบวรสถานมงคลต่อมา และได้มีรับสั่งให้จัดห้องกลางในพระที่นั่งอิศเรศราชานุสรณ์อันเป็นห้องเสวยเดิมให้เป็นที่ประดิษฐานพระบรมอัฐิพระบาทสมเด็จพระปิ่นเกล้าเจ้าอยู่หัว และโปรดให้เชิญพระบรมอัฐิพระบรมราชชนก และพระบรมราชชนนี คือพระบาทสมเด็จพระพุทธเลิศหล้านภาลัย และสมเด็จพระศรีสุริเยนทราธิบดี จากหอพระอัฐิภายในพระบรมมหาราชวังมาประดิษฐานไว้ที่เดียวกัน โดยโปรดให้ทำตู้ไม้จำหลักปิดทอง ๓ ตู้ตั้งกลางประดิษฐานพระบรมอัฐิพระบาทสมเด็จพระปิ่นเกล้าเจ้าอยู่หัว ตู้ด้านขวาประดิษฐานพระบรมอัฐิพระบาทสมเด็จพระพุทธเลิศหล้านภาลัย และตู้ด้านซ้ายประดิษฐานพระบรมอัฐิพระศรีสุริเยนทราธิบดี และทำเพดาน ทำอ้อมจันทร์ไว้สำหรับตั้งเครื่องบูชา

ในสมัยรัชกาลที่ ๕ เมื่อกรมพระราชวังบวรวิชัยชาญ พระราชโอรสในพระบาทสมเด็จพระปิ่นเกล้าเจ้าอยู่หัวเสด็จทิวงคต พระบาทสมเด็จพระจุลจอมเกล้าเจ้าอยู่หัวโปรดให้เชิญพระอัฐิประดิษฐานไว้กับพระบรมอัฐิพระบาทสมเด็จพระปิ่นเกล้าเจ้าอยู่หัวด้วย

ถึงรัชสมัยพระบาทสมเด็จพระมงกุฎเกล้าเจ้าอยู่หัว เจ้านายวังหน้าเหลือประทับอยู่น้อยพระองค์ พระราชมณเฑียรก็ทรุดโทรมลงมาก จึงโปรดให้อัญเชิญพระบรมอัฐิพระบาทสมเด็จพระปิ่นเกล้าเจ้าอยู่หัวกับพระอัฐิกรมพระราชวังบวร ๔ พระองค์ ไปประดิษฐาน ณ หอพระนาก ในวัดพระศรีรัตนศาสดาราม เมื่อปีพุทธศักราช ๒๔๖๐ ส่วนพระบรมอัฐิพระบาทสมเด็จพระพุทธเลิศหล้านภาลัย และพระบรมอัฐิพระศรีสุริเยนทราธิบดี คงเชิญกลับไปประดิษฐาน ณ หออัฐิในพระบรมมหาราชวังดังเดิม

ต่อมาในพุทธศักราช ๒๔๗๗ เมื่อมีการจัดตั้งโรงเรียนนาฏดุริยางคศาสตร์ ได้ใช้บริเวณพระที่นั่งอิศเรศราชานุสรณ์เป็นโรงเรียนศิลปากร แผนกนาฏดุริยางค์^{๔๖} ปัจจุบัน พระที่นั่งอิศเรศราชานุสรณ์จัดแสดงเฉพาะชั้นบนด้วยเครื่องเรือนแบบยุโรปและแบบจีน ตามลักษณะการใช้งานพระที่นั่งมาแต่เดิม

^{๔๖} หลวงบริบาลบุรีภัณฑ์, พิพิธภัณฑสถาน เล่ม ๔ เรื่องตำนานพิพิธภัณฑสถานแห่งชาติในกรุงเทพฯ (พระนคร : โรงพิมพ์พระจันทร์, ๒๔๘๐), หน้า ๑๖.

พระที่นั่งมิ่งคลาภิเษก

พระบาทสมเด็จพระปิ่นเกล้าเจ้าอยู่หัว ทรงสร้างคู่กับพระที่นั่งเอกอลงกฏ เป็นพระที่นั่งโถง ตั้งอยู่บนกำแพงแก้ว สองข้างพระที่นั่งอิศราวินิจฉัยซึ่งเป็นท้องพระโรง มีเกยสำหรับทรงพระราชยาน อยู่ทางด้านหน้า พระที่นั่งองค์นี้สร้างทำนองเดียวกับพระที่นั่งดุสิตาภิรมย์ในพระบรมมหาราชวัง ตามลักษณะที่เรียกกันในสมัยก่อนว่า “พระที่นั่งเย็น” หมายถึงเป็นพระที่นั่งโถงสำหรับตากอากาศ สำหรับพระที่นั่งเอกอลงกฏได้รื้อลงเมื่อปรับปรุงวังหน้าเป็นพิพิธภัณฑ์สถานสำหรับพระนคร ปัจจุบัน คงเหลืออยู่เฉพาะพระที่นั่งมิ่งคลาภิเษก

พระที่นั่งมิ่งคลาภิเษกเป็นพระที่นั่งโถงชั้นเดียวยกพื้นสูง ผนังสี่เหลี่ยมผืนผ้า ขนาดกว้าง ๑ ห้อง ยาว ๒ ห้อง มีเฉลียงรอบ วางผังตามแนวตะวันออก - ตะวันตก หันหน้าสู่ทิศตะวันออก มีบันไดทางขึ้นพระที่นั่งจากด้านหลัง ตอนหน้าลดชั้นเป็นชานและมีเกยสำหรับทรงพระราชยาน หลังคาทรงจั่วมีมุขลด ๒ ชั้น ชั้นละ ๒ ตับ มุงด้วยกระเบื้องดินเผาเคลือบสี กรอบหน้าบันประดับด้วยช่อฟ้า ใบระกา หางหงส์ นาคสะดุ้ง หน้าบันเป็นไม้จำหลักลายเทพนมล้อมรอบด้วยลายกระหนก เสารับหลังคาทั้งช่วงในและช่วงนอกเป็นเสาสี่เหลี่ยมขนาดใหญ่ลอบมุม ผนังภายในพระที่นั่งตั้งแต่คอสองจรดพื้นเขียนลายดอกไม้ร่วงคล้ายสัตว์ทวิบาทและแมลง เช่น นก ค้างคาว แมลงปอ ผีเสื้อ กระจายกันอยู่ระหว่างลายดอกไม้ร่วง นับเป็นตัวอย่างของจิตรกรรมของพระบรมราชวังในช่วงรัชกาลนี้เป็นอย่างดี

ในปีพุทธศักราช ๒๔๗๓ - ๒๔๗๔ มีการบูรณะพระที่นั่งมิ่งคลาภิเษก เสาพระที่นั่งเดิมก่ออิฐหุ้มเสาไม้ ได้บูรณะโดยเจาะเอาเสาไม้ออกแล้วหล่อคอนกรีตทุกต้น ผนังพระที่นั่งร่วมใน เฉลียง และพื้นหน้าเกยเดิมเป็นไม้ ได้เปลี่ยนเป็นพื้นคอนกรีตปูกระเบื้องซีเมนต์ลายแดง พื้นหน้าเกยปูกระเบื้องซีเมนต์ลายหนึ่งจะเซ^{๔๗}

แก่งนุกิจราชบริหาร

แก่งนุกิจราชบริหารเป็นส่วนหนึ่งของพระที่นั่งบวรปริวัติ พระบาทสมเด็จพระปิ่นเกล้าเจ้าอยู่หัวโปรดให้พระวิสุทธวารี (มลิ) เป็นนายงานสร้าง แต่ค้างอยู่จนเสด็จสวรรคตยังไม่แล้ว พระบาทสมเด็จพระจอมเกล้าเจ้าอยู่หัวโปรดให้สร้างต่อมาจนเสร็จ พระที่นั่งบวรปริวัติเป็นที่ประทับเวลาเสด็จมาค้างแรมอยู่ในพระราชวังบวรฯ ตอนที่สร้างพระที่นั่งบวรปริวัติ มีประตูและกำแพงกันเป็นบริเวณหนึ่งต่างหาก เป็นแต่ตั้งอยู่ติดกับบริเวณ พระที่นั่งอิศเรศราชานุสรณ์ ศาลา (แก่งเงิน) และสวนที่สร้างในพระที่นั่งบวรปริวัติเป็นอย่างเงินทั้งสิ้น พระราชประสงค์ในพระบาทสมเด็จพระปิ่นเกล้าเจ้าอยู่หัวคงจะทรงจัดเป็นอย่างเงินบริเวณหนึ่ง เป็นอย่างฝรั่งบริเวณหนึ่งมาแต่เดิม ต่อมาในพุทธศักราช ๒๔๗๗ เมื่อมีการจัดตั้งโรงเรียนนาฏดุริยางคศาสตร์ ได้ใช้บริเวณพระที่นั่งบวรปริวัติ และแก่งนุกิจราชบริหารเป็นโรงเรียนศิลปากร แผนกนาฏดุริยางค์^{๔๘}

แก่งนุกิจราชบริหารตั้งอยู่ติดกับกำแพงด้านทิศเหนือของพระที่นั่งบวรปริวัติ ลักษณะเป็นอาคารแบบจีนก่ออิฐถือปูนชั้นเดียว ขนาดกว้าง ๔.๔๐ เมตร ยาว ๗.๘๐ เมตร สูง ๔.๕๐ เมตร หลังคาเป็นแบบจีน มุงกระเบื้องดินเผาแบบจีน หน้าบันและสันหลังคาเขียนสีลวดลายแบบจีน กลางสันหลังคาเขียนเป็นรูปดอกพุดตานและไก่อ้า ด้านหน้ามีหลังคาปีกนกคลุม ประตูบานพับ (บานเฟี้ยม) เขียนสีเป็นรูปเครื่องมงคลของจีน ข้างประตูตั้งตุ๊กตาจีน ฝาผนังภายในทั้ง ๓ ด้านเป็นภาพจิตรกรรมเรื่องเกี่ยวกับพงศาวดารจีน เรื่องห้องสินเต็มทั้งสามด้าน มีอักษรกำกับเป็นตอนๆ ไป โดยเริ่มที่ผนังด้านขวาแล้วเขียนภาพเวียนซ้าย (ทวนเข็มนาฬิกา) ตามความนิยมของช่างจีน^{๔๙}

เมื่อพุทธศักราช ๒๕๐๕ กรมศิลปากรได้รื้ออาคารพระที่นั่งบวรปริวัตลลง เนื่องจากชำรุดจนยากแก่การบูรณปฏิสังขรณ์

^{๔๘} หลวงบริบาลบุรีภัณฑ์, พิพิธภัณฑสาร เล่ม ๔ เรื่องตำนานพิพิธภัณฑสถานแห่งชาติในกรุงเทพฯ (พระนคร : โรงพิมพ์พระจันทร์, ๒๔๘๐), หน้า ๑๖-๑๘.

^{๔๙} ศานติ ภัคดีคำ และ นวรัตน์ ภัคดีคำ, “จิตรกรรมเรื่องห้องสินในแก่งนุกิจราชบริหาร” เมืองโบราณ ปีที่ ๓๓, ฉบับที่ ๑ (มกราคม - มีนาคม ๒๕๕๐) : หน้า ๖๙.

บรรณานุกรม

เด่นดาว ศิลปานนท์. “พระที่นั่งอิศเรศราชานุสรณ์” เมืองโบราณ ปีที่ ๒๖, ฉบับที่ ๓ (กรกฎาคม - กันยายน ๒๕๔๓) : หน้า ๑๐๕ - ๑๑๒.

แน่นน้อย ศักดิ์ศรี, หม่อมราชวงศ์. มรดกสถาปัตยกรรมกรุงรัตนโกสินทร์. กรุงเทพฯ : สำนักราชเลขาธิการ, ๒๕๓๗.

บริษัทบุรีภัณฑ์, หลวง. พิพิธภัณฑสถาน เล่ม ๔ เรื่องตำนานพิพิธภัณฑสถานแห่งชาติในกรุงเทพฯ. พระนคร : โรงพิมพ์พระจันทร์, ๒๕๘๐.

“ปวัตติพระยาราชสงคราม” ราชกิจจานุเบกษา เล่มที่ ๑๕, ตอนที่ ๙ (๒๙ พฤษภาคม ๒๔๔๑) : หน้า ๙๕ - ๙๗.

ยอร์ช เซเดส์. โบราณวัตถุในพิพิธภัณฑสถานสำหรับพระนคร. พระนคร : โรงพิมพ์โสภณพิพรรฒธนากร, ๒๔๗๑.

ศานติ ภัคดีคำ และ นวรัตน์ ภัคดีคำ. “จิตรกรรมเรื่องห้องสินในแก่งนุกิจราชบริหาร” เมืองโบราณ ปีที่ ๓๓, ฉบับที่ ๑ (มกราคม - มีนาคม ๒๕๕๐) : หน้า ๖๘ - ๘๖.

สมชาติ จิ่งสิริอารักษ์. สถาปัตยกรรมแบบตะวันตกในสยามสมัยรัชกาลที่ ๔ - พ.ศ. ๒๔๘๐. กรุงเทพฯ : คณะสถาปัตยกรรมศาสตร์ มหาวิทยาลัยศิลปากร, ๒๕๕๓.