

## The Masterpiece in the National Museum : A Royal Table Set in the Mahaweerawong National Museum, Nakhon Ratchasima Province



A royal table set is composed of a table and two chairs. This set of royal furniture was used by three kings during their royal visits to the province of Nakhon Ratchasima. The furniture was designed by Prince Chumpol Somphot Krommaluang Sappasitprasong for King Chulalongkorn (King Rama V) and Queen Sri Patcharindra Borommarachinint when the royal couple came to Nakhon Ratchasima from December 20 - 25, 1900 to perform an inauguration ceremony on the occasion of the construction of the railways for the Bangkok – Nakhon Ratchasima train line.

In 1903, King Rama VI (then H.R.H Prince Maha Vajiravudh) used the set when he made a royal visit to Nakhon Ratchasima to perform the cavalry's shields celebration ceremony from January 12 – 20, 1903.

In 1955, King Bhumibol Adulyadej, together with Queen Sirikit, made a royal trip to Nakhon Ratchasima from November 2 - 4, 1955 to perform royal activities and visit the people. The king and the queen sat on the two royal chairs and granted an audience to local people at the city hall on November 2, 1955.

The royal table set can be described as follows:

The two royal chairs are armless, made of wood and painted white. They were sheathed with cloth embroidered with a figure of Garuda. The upper part of the backrest is adorned with a metal figure of a Roman king's hat in concert with a figure of a bouquet of flowers. The top part of the backrest's frame is decorated with a figure of a poleaxe. The four legs of the chairs were lathed and the end of each of the wooden legs was joined with a metal foot. The edge of the chairs is adorned with square metal plates laced with vertical flower bouquet designs.

The table is four - legged, made of wood and is rectangular in form, padded with red velvet. Each of the four legs is joined with a metal cavalry's weapon - shaped foot.

This royal table set is elegant in both artistic style and structure, reflecting the designer's capability.

Translated by Thanik Lertchamrit

# โบราณวัตถุชิ้นเอกในพิพิธภัณฑ์สถานแห่งชาติ :

## ชุดพระราชอาสน์ ประวัติศาสตร์ ในพิพิธภัณฑ์สถานแห่งชาติ มหาวิทยาลัย จัหวัดนครราชสีมา

ณัฐภัทร จันทร์วิฑู\*



พระราชอาสน์ หรือ พระเก้าอี้ที่ประทับ

ชุดพระราชอาสน์ ประกอบด้วย โต๊ะ ๑ ตัว และพระราชอาสน์ที่ประทับ ๒ ที่ เป็นชุดพระราชอาสน์ ที่พระมหากษัตริย์ ๓ พระองค์ ประทับเมื่อเสด็จพระราชดำเนินประพาสจัหวัดนครราชสีมา พระเจ้าบรมวงศ์เธอ พระองค์เจ้าชุมพลสมโภช กรมหลวงสรรพสิทธิประสงค์ ทรงออกแบบสร้างเพื่อน้อมเกล้าฯ ถวายพระบาทสมเด็จพระจุลจอมเกล้าเจ้าอยู่หัว และสมเด็จพระศรีพัชรินทราบรมราชินีนาถ ประทับเมื่อเสด็จพระราชดำเนินมาทรง

ประกอบพระราชพิธีปฐมฤกษ์ก่อสร้างทางรถไฟสายกรุงเทพฯ - นครราชสีมา และทรงตรวจราชการที่เมืองนครราชสีมา ระหว่างวันที่ ๒๐ - ๒๕ ธันวาคม พุทธศักราช ๒๔๔๓

ต่อมาพระบาทสมเด็จพระมงกุฎเกล้าเจ้าอยู่หัว ครั้งทรงดำรงพระยศเป็นสมเด็จพระบรมโอรสาธิราช เจ้าฟ้ามหาวชิราวุธ สยามมกุฎราชกุมาร ได้เสด็จพระราชดำเนิน ประกอบพิธีฉลองโล่กองทหารม้า ระหว่างวันที่ ๑๒ - ๒๐ มกราคม พุทธศักราช ๒๔๔๖

\* ผู้ทรงคุณวุฒิด้านโบราณคดีและพิพิธภัณฑ์ กรมศิลปากร.



พระบาทสมเด็จพระจุลจอมเกล้าเจ้าอยู่หัว  
และสมเด็จพระศรีพัชรินทราบรมราชินีนาถ  
ทรงประกอบพระราชพิธีตั้งและดินปฐมฤกษ์  
ก่อสร้างทางรถไฟที่นครราชสีมา



พระฉายาลักษณ์ สมเด็จพระบรมโอรสาธิราช  
เจ้าฟ้ามหาวชิรุณหิศ สยามมกุฎราชกุมาร

พุทธศักราช ๒๔๔๘ พระบาทสมเด็จพระเจ้าอยู่หัวภูมิพลอดุลยเดช เสด็จพระราชดำเนินพร้อมด้วยสมเด็จพระนางเจ้าสิริกิติ์ พระบรมราชินีนาถ ระหว่างวันที่ ๒ - ๔ พฤศจิกายน พุทธศักราช ๒๔๔๘ ทรงประกอบพระราชกรณียกิจต่าง ๆ เพื่อทรงเยี่ยมราษฎร โดยประทับพระราชอาสน์ให้ราษฎรเข้าเฝ้า ณ บริเวณศาลากลางจังหวัดนครราชสีมาในวันที่ ๒ พฤศจิกายน พุทธศักราช ๒๔๔๘ ทรงวางพวงมาลา ณ อนุสาวรีย์ท้าวสุรนารี ทรงเยี่ยมกองบัญชาการกองทัพบกที่ ๒ ทรงเยี่ยมกองโรงเรียนการบินทหารอากาศ ทรงสักการะพระพุทธรูปปฏิมา ณ วัดสุทธจินดา ทอดพระเนตรกิจการของสถานีทดลองข้าวพิมาย เสวยพระกระยาหารกลางวันที่ไทรงาม ซึ่งกรมชลประทานจัดถวาย จากนั้นเสด็จพระราชดำเนินไปที่ว่าการอำเภอพิมาย ทรงเยี่ยมราษฎร ทอดพระเนตรปราสาทหินพิมาย และโรงงานทอกระสอบที่ตำบลจอหอ และประทับแรมที่ค่ายสุรนารี



พระบรมฉายาลักษณ์ พระบาทสมเด็จพระมงกุฎเกล้าเจ้าอยู่หัว รัชกาลที่ ๖



พระบาทสมเด็จพระเจ้าอยู่หัวภูมิพลอดุลยเดช เสด็จพระราชดำเนิน  
พร้อมด้วยสมเด็จพระนางเจ้าสิริกิติ์ พระบรมราชินีนาถ  
ประทับพระราชอาสน์ ที่พลับพลาศาลากลางจังหวัดนครราชสีมา  
เพื่อให้ราษฎรเข้าเฝ้า และทรงเยี่ยมราษฎรจังหวัดนครราชสีมา พ.ศ. ๒๔๙๘



### **ชุดพระราชอาสน์**

พลตรีพระเจ้าบรมวงศ์เธอ พระองค์เจ้าชุมพลสมโภช กรมหลวงสรรพสิทธิประสงค์ ทรงออกแบบจัดสร้าง พ.ศ. ๒๔๔๓

เพื่อรับเสด็จพระบาทสมเด็จพระจุลจอมเกล้าเจ้าอยู่หัว และสมเด็จพระศรีพัชรินทราบรมราชินีนาถ

ในพระราชพิธีปฐมฤกษ์ก่อสร้างทางรถไฟกรุงเทพฯ - นครราชสีมา

นายสุวรรณ รื่นยศ ผู้ว่าราชการจังหวัด มอบให้ครูโรงเรียนสุนทรนาฎวิทยาและครูโรงเรียนการเรือน และนาย ส.จิว มานะศิลป์ ซ่อม  
เพื่อรับเสด็จพระบาทสมเด็จพระเจ้าอยู่หัวภูมิพลอดุลยเดช และสมเด็จพระนางเจ้าสิริกิติ์ พระบรมราชินีนาถ พ.ศ. ๒๕๔๘

## พระประวัติพลตรีพระเจ้าบรมวงศ์เธอ พระองค์เจ้าชุมพลสมโภช กรมหลวงสรรพสิทธิประสงค์

พระบาทสมเด็จพระปรมินทรมหาจุฬาลงกรณ์ พระจุลจอมเกล้าเจ้าอยู่หัว ทรงมีพระราชดำริว่า พระเจ้าน้องยาเธอ พระองค์เจ้าชุมพลสมโภช ทรงเข้าพระทัยในการช่างต่าง ๆ ได้ทรงบังคับราชการในกรมช่างทหารใน และได้รับราชการฉลองพระเดชพระคุณเป็นที่ไว้วางพระราชหฤทัยอย่างยิ่ง สมควรที่ดำรงยศเป็นพระองค์เจ้าต่างกรมพระองค์หนึ่งได้ ดังนั้น พุทธศักราช ๒๔๒๘ ทรงมีพระบรมราชโองการสถาปนาพระเจ้าน้องยาเธอ พระองค์เจ้าชุมพลสมโภช เป็นพระองค์เจ้าต่างกรม มีพระนามตามจารึกในพระสุพรรณบัฏว่า พระเจ้าน้องยาเธอ กรมหมื่นสรรพสิทธิประสงค์

พระเจ้าน้องยาเธอ กรมหมื่นสรรพสิทธิประสงค์ ได้รับราชการหน้าที่ต่าง ๆ หลายตำแหน่ง ทั้งฝ่ายทหารและพลเรือน ราชการฝ่ายทหารนั้น เป็นนายพันโท นายพันเอก จนถึงนายพลตรีโดยลำดับ ทรงทำการในหน้าที่ผู้บังคับการกองทหารหน้า และหน้าที่ปลัดทัพบกคราวหนึ่ง ด้านราชการฝ่ายพลเรือน ทรงเป็นอธิบดีบังคับการศาลฎีกาและกรรมการตรวจความฎีกา รับตำแหน่งจรเป็นข้าหลวงไปจัดการส่งกองทัพ ขึ้นไปปราบฮ่อ ที่เมืองหลวงพระบางโดยตั้งอยู่ที่เมืองพิไชย ต่อมาทรงได้รับตำแหน่งเป็นข้าหลวง ไปตรวจราชการเมืองภูเก็จ และทรงรับตำแหน่งเป็นข้าหลวง ปราบปรามผู้ร้ายและจัดการเมืองนครราชสีมา ภายหลังทรงรับตำแหน่งที่เสนาบดีกระทรวงโยธาธิการ และเมื่อมีราชการสำคัญขึ้น ต้องเสด็จกลับไปจัดการเมืองนครราชสีมา นอกจากนี้ยังทรงได้รับตำแหน่งเป็นข้าหลวงต่างพระองค์ ณ เมืองอุบลราชธานี ๗ ปี ทรงมีพระสติปัญญาและพระอัธยาศัยอันสุขุมเยือกเย็น มีความเมตตาปราณี วิริยอุตสาหะและอดทน ต่อความลำบากด้วยเห็นแก่



พระฉายาลักษณ์ พลตรีพระเจ้าบรมวงศ์เธอ พระองค์เจ้าชุมพลสมโภช กรมหลวงสรรพสิทธิประสงค์ เมื่อครั้งทรงดำรงพระยศ กรมหมื่นสรรพสิทธิประสงค์

ราชการมิได้มีความท้อถอย เป็นที่ประจักษ์ ดังนั้น พุทธศักราช ๒๔๔๓ พระบาทสมเด็จพระจุลจอมเกล้าเจ้าอยู่หัว จึงโปรดเกล้าฯ มีพระบรมราชโองการให้สถาปนา เลื่อนพระเจ้าน้องยาเธอ กรมหมื่นสรรพสิทธิประสงค์ ขึ้นเป็นพระองค์เจ้าต่างกรมผู้ใหญ่ มีพระนามตามจารึกในพระสุพรรณบัฏว่า พระเจ้าน้องยาเธอ กรมขุนสรรพสิทธิประสงค์

ต่อมาในพุทธศักราช ๒๔๕๕ พระบาทสมเด็จพระมงกุฎเกล้าเจ้าอยู่หัว รัชกาลที่ ๖ ทรงมีพระมหากรุณาธิคุณโปรดเกล้าฯ สถาปนาเลื่อนพระเจ้าน้องยาเธอ กรมขุนสรรพสิทธิประสงค์ ขึ้นเป็นพระองค์เจ้าต่างกรมผู้ใหญ่ มีพระยศและพระนามว่า พลตรีพระเจ้าบรมวงศ์เธอ พระองค์เจ้าชุมพลสมโภช กรมหลวงสรรพสิทธิประสงค์ ต่อมาพุทธศักราช ๒๔๕๖ รัชกาลที่ ๖ มีพระราชดำริว่า กรมหลวงสรรพสิทธิประสงค์มีพระชันษามากแล้ว สมควรที่จะได้ทรงพักผ่อนจากการทรงงานหนักมานาน

จึงทรงพระกรุณาโปรดเกล้าฯ ให้ยกขึ้นเป็นเสนาบดีที่ปรึกษา มีหน้าที่เฉพาะการอันเกี่ยวเนื่องด้วยพระบรมวงศานุวงศ์ โดยให้ประทับเป็นผู้ใหญ่อยู่ในพระราชวังดุสิตตลอดพระชนม์ชีพ สิ้นพระชนม์วันที่ ๓ เมษายน พุทธศักราช ๒๔๖๕ พระชันษา ๖๕ พรรษา

## ประวัติการรถไฟ

กิจการรถไฟในประเทศไทยเริ่มขึ้นในรัชกาลของพระบาทสมเด็จพระจอมเกล้าเจ้าอยู่หัว เนื่องด้วย พ.ศ. ๒๓๙๘ สมเด็จพระราชินีนาถวิกตอเรีย สมเด็จพระราชินีแห่งประเทศอังกฤษ ทรงส่งคณะทูตให้นำเครื่องราชบรรณาการและพระราชสาส์นมาถวาย ส่วนหนึ่งของเครื่องราชบรรณาการเป็นรถไฟจำลองซึ่งย่อส่วนจากของจริง ประกอบด้วย



เมื่อ พ.ศ. ๒๓๙๘ สมเด็จพระราชินีนาถวิกตอเรีย สมเด็จพระราชินีแห่งประเทศอังกฤษ ทรงส่งคณะทูตให้นำเครื่องราชบรรณาการและพระราชสาส์นมาถวาย ส่วนหนึ่งของเครื่องราชบรรณาการเป็นรถไฟจำลอง ซึ่งย่อส่วนจากของจริง



รถไฟจำลอง ส่วนหนึ่งของเครื่องราชบรรณาการที่สมเด็จพระนางเจ้าวิกตอเรีย แห่งสหราชอาณาจักร ส่งมาถวายพระบาทสมเด็จพระจอมเกล้าเจ้าอยู่หัว เมื่อ พ.ศ. ๒๓๙๘ และเป็นสิ่งที่ทำให้พระบาทสมเด็จพระจุลจอมเกล้าเจ้าอยู่หัว ทรงมีพระราชดำริให้สร้างทางรถไฟสายกรุงเทพฯ - นครราชสีมา เพื่อช่วยให้ประชาชนในภาคอีสานมีการคมนาคม และความเป็นอยู่ที่สะดวกสบายขึ้น และลดกระแสชาวจีนที่ฝรั่งเศสยุคล่าอาณานิคม พยายามปลุกปั่นให้ประชาชนกระด้างกระเดื่องกับรัฐบาลกลาง เพื่อให้เข้าร่วมกับฝรั่งเศส และฝรั่งเศสจะได้ยึดดินแดนภาคนี้เป็นอาณานิคมของฝรั่งเศสต่อไป



รถจักรไอน้ำและรถพ่วงครบขบวน สามารถแล่นบนรางด้วยแรงไอน้ำได้เช่นเดียวกับรถไฟจริงที่ใช้อยู่ในเกาะอังกฤษ รถไฟจำลองนี้เป็นที่สนพระราชหฤทัยของพระบาทสมเด็จพระจอมเกล้าเจ้าอยู่หัว จึงทรงมีพระราชดำริที่จะสถาปนากิจการรถไฟขึ้นในประเทศไทย

รัชสมัยของพระบาทสมเด็จพระจุลจอมเกล้าเจ้าอยู่หัว รัฐบาลไทยได้อนุมัติสัมปทานแก่บริษัทชาวเดนมาร์ก เพื่อสร้างทางรถไฟสายแรกขึ้นในประเทศไทยระหว่าง กรุงเทพฯ - สมุทรปราการ พ.ศ. ๒๔๒๙ แต่บริษัทยังขาดทุนทรัพย์ จึงมิได้ดำเนินการก่อสร้าง พระบาทสมเด็จพระจุลจอมเกล้าเจ้าอยู่หัว จึงทรงพระกรุณาโปรดเกล้าฯ ให้ยืมทุนทรัพย์ไปสมทบด้วยส่วนหนึ่ง และได้เสด็จพระราชดำเนินไปตักชะดินเป็นปฐมฤกษ์เมื่อวันที่ ๑๖ กรกฎาคม พ.ศ. ๒๔๓๔ และทรงเปิดทางรถไฟ ณ สถานีสมุทรปราการ โดยใช้รถจักรไอน้ำลากจูง แต่ต่อมาภายหลังเปลี่ยนเป็นรถไฟฟ้า ทางรถไฟสายนี้จึงเลิกกิจการไป

เดือนตุลาคม พ.ศ. ๒๔๓๓ พระบาทสมเด็จพระจุลจอมเกล้าเจ้าอยู่หัว ทรงพระกรุณาโปรดเกล้าฯ ให้ตั้งกรมรถไฟขึ้นและอยู่ในสังกัดกระทรวงโยธาธิการ มีสมเด็จพระเจ้าน้องยาเธอ เจ้าฟ้ากรมขุนนครสวรรค์ดิวงค์ พระยศในขณะนั้นเป็นเสนาบดีมีนาย เค. เบธเก (Karl Bethge) วิศวกรชาวเยอรมัน เป็นเจ้ากรมรถไฟ ต่อมาโปรดเกล้าฯ ให้มีการเปิดประมูลสร้างทางรถไฟสายกรุงเทพฯ - นครราชสีมา ขึ้นใน พ.ศ. ๒๔๓๔ พระบาทสมเด็จพระจุลจอมเกล้าเจ้าอยู่หัว ได้เสด็จพระราชดำเนินมาประกอบพระราชพิธีเปิดการเดินรถไฟระหว่างสถานีกรุงเทพฯ - อยุธยา ระยะทาง ๗๑ กิโลเมตร เมื่อวันที่ ๒๖ มีนาคม พ.ศ. ๒๔๓๙ และดำเนินการก่อสร้างระยะที่ ๒ จากอยุธยาผ่านชุมทางบ้านภาชีถึงสถานีแก่งคอย ระยะทาง ๕๓ กิโลเมตร และ

จากสถานีแก่งคอยถึงสถานีนครราชสีมา แล้วเสร็จเมื่อวันที่ ๒๑ ธันวาคม พ.ศ. ๒๔๔๓

## พระราชดำริในพระบาทสมเด็จพระจุลจอมเกล้าเจ้าอยู่หัว เรื่องการสร้างทางรถไฟสายแรก

จากการที่ดินแดนในเอเชียตะวันออกเฉียงใต้ ถูกกีดกันจากประเทศมหาอำนาจยุโรปทั้งอังกฤษและฝรั่งเศสตั้งแต่รัชสมัยพระบาทสมเด็จพระนั่งเกล้าเจ้าอยู่หัว รัชกาลที่ ๓ เป็นต้นมา ทำให้ประเทศเพื่อนบ้านทั้งจีน อินเดีย พม่า ต้องถูกบังคับให้ตกอยู่ในอำนาจ และบางประเทศต้องอยู่ในความดูแลตกเป็นอาณานิคมของอังกฤษ และทางด้านลาว กัมพูชา และเวียดนาม ต้องตกอยู่ในอาณัติ เป็นอาณานิคมของฝรั่งเศส ด้วยทั้งสองประเทศนี้มีอารยธรรมที่ทันสมัย มีอันตรายร้ายแรงทั้งป็นนกลัป ปืนคาบซูด ปืนคาบศิลา และปืนใหญ่ที่ติดมากับเรือ โดยเฉพาะเรือรบที่เป็นเรือกำปั่นใช้จักรแล่นได้เร็ว และติดตั้งปืนใหญ่ได้เป็นจำนวนมากมีศักยภาพในการทำลายได้มากกว่าเรือสำเภาแบบเดิม

พระบาทสมเด็จพระจอมเกล้าเจ้าอยู่หัวทรงเห็นภัยที่ราชอาณาจักรสยาม จะได้รับจากเรือรบต่างชาติ จึงทรงมีพระราชดำริที่จะเตรียมเลือกหาเมืองที่ห่างทะเลเพื่อปรับปรุงสำรองไว้เป็นเมืองหลวงแห่งที่ ๒ ดังเช่นในรัชสมัยสมเด็จพระนารายณ์มหาราชที่ทรงเตรียมเมืองลพบุรีไว้นั่นเอง ซึ่งในขั้นแรก พ.ศ. ๒๓๙๙ กล่าววาทรงเลือกนครราชสีมา และโปรดเกล้าฯ ให้พระบาทสมเด็จพระปิ่นเกล้าเจ้าอยู่หัวกับสมเด็จพระยาบรมมหาศรีสุริยวงศ์ไปสำรวจลักษณะภูมิศาสตร์ ภูมิประเทศนครราชสีมา ก่อน ซึ่งทรงได้รับการถวายรายงานที่ได้จากการสำรวจว่า นครราชสีมาเป็นเมืองที่กั้นดารน้ำมากเกรงว่าจะไม่สะดวกที่จะปรับปรุงเป็นเมืองหลวงสำรอง ด้วยเหตุดังกล่าวพระบาทสมเด็จพระจอมเกล้า

เจ้าอยู่หัวจึงทรงเลือกเมืองลพบุรีแทน ดังที่สมเด็จพระนารายณ์มหาราชได้เคยประทับมาแล้ว นอกจากนี้ยังทรงเปลี่ยนชื่อดงพระยาไฟ ตรงบริเวณเขาใหญ่ที่มีอาณาเขตติดต่อกับจังหวัดสระบุรี และจังหวัดนครนายก ซึ่งคืออำเภอวังน้ำเขียวและอำเภอกบินทร์บุรีเป็นดงพระยาเย็น ตามที่พระบาทสมเด็จพระปิ่นเกล้าเจ้าอยู่หัวได้กราบทูลขอ เพื่อให้ผู้คนเกรงกลัวจนไม่กล้าเดินทางผ่าน

ต่อมาในรัชสมัยพระบาทสมเด็จพระจุลจอมเกล้าเจ้าอยู่หัว รัชกาลที่ ๕ อธิปไตยทางการเมืองของฝรั่งเศสได้พยายามขยายมายังภาคตะวันออกเฉียงเหนืออย่างมาก แม้ว่าจะได้ยึดครองกัมพูชาและลาวไปแล้ว รัชกาลที่ ๕ จึงทรงดำเนินวิเทโศบายต่าง ๆ ที่จะไม่ให้เมืองนครราชสีมาซึ่งเป็นหัวเมืองใหญ่และสำคัญที่สุดในภูมิภาคนี้ต้องเผชิญปัญหาและหาทางแก้ไขโดยลำพัง พระองค์จึงทรงส่งข้าราชการที่ไว้วางพระราชหฤทัยพร้อมกำลังทหารจากกรุงเทพฯ มาเสริมกำลังความเข้มแข็งทางการปกครองหัวเมือง โดยมาเป็นผู้ทำหน้าที่บริหารงานปกครองอย่างใกล้ชิดยิ่งขึ้น ทำให้เกิดความเปลี่ยนแปลงขึ้นในภูมิภาคนี้ ด้วยปัญหาจากภายนอก คือ การขยายอิทธิพลทางการเมืองของฝรั่งเศสที่มาแทรกแซงกิจการภายในประเทศในภาคอีสานหลายอย่าง ทั้งการเข้ามาตั้งสถานกงสุลฝรั่งเศสขนาดใหญ่ที่นครราชสีมา ประดับธงชาติฝรั่งเศสโดยทั่วไป ชักชวนชาวจีนที่เข้ามาพึ่งพระบรมโพธิสมภารอย่างสุขสบายให้กระด้างกระเดื่องต่อรัฐบาลสยาม โดยให้ออนสัญชาติไปเป็นคนในบังคับฝรั่งเศส และโจมตีว่ารัฐบาลสยามทอดทิ้งไม่พัฒนามณฑลนครราชสีมาให้เจริญขึ้น ดังนี้ เป็นต้น

ด้วยเหตุดังกล่าวพระบาทสมเด็จพระจุลจอมเกล้าเจ้าอยู่หัว จึงโปรดเกล้าฯ ให้ปฏิรูปการปกครองหัวเมือง เพื่อสร้างความมั่นคงของชาติ ในการต่อต้านการขยายอิทธิพลของฝรั่งเศส การพัฒนา ปรับเปลี่ยนโครงสร้างนครราชสีมา และมีการทำนุบำรุงเมือง

นครราชสีมาให้เจริญรุ่งเรืองยิ่งขึ้นกว่าเดิมในเกือบทุกด้าน ระหว่างพุทธศักราช ๒๔๓๓ - ๒๔๓๕ โดยมีพระเจ้าบรมวงศ์เธอ พระองค์เจ้าชุมพลสมโภช กรมหลวงสรรพสิทธิประสงค์ เมื่อครั้งทรงดำรงพระยศ พระเจ้าน้องยาเธอ กรมหมื่นสรรพสิทธิประสงค์ ทรงดำเนินงานจัดการปกครองเมืองนครราชสีมา ด้วยการผสมผสานระหว่างข้าราชการจากส่วนกลางและขุนนางเก่าในท้องถิ่น ซึ่งโปรดให้กรมการผู้ใหญ่ ผู้น้อย เมืองนครราชสีมาได้รับราชการดังเดิม

ต่อมารัชกาลที่ ๕ ทรงมีพระบรมราชโองการยกฐานะกรมต่าง ๆ ทั้ง ๑๒ กรมขึ้นเป็นกระทรวง มีเสนาบดีเป็นเจ้ากระทรวงเสมอกัน และทรงแบ่งอำนาจหน้าที่ของกระทรวงต่าง ๆ โดยเด็ดขาด ดังเช่น กระทรวงมหาดไทยดูแลหัวเมือง มีการรวมหัวเมืองต่าง ๆ ตั้งเป็นมณฑล มีข้าหลวงใหญ่เป็นผู้ปกครองมณฑล เช่น เมืองนครราชสีมา รวมกับเมืองชัยภูมิ และเมืองบุรีรัมย์ ตั้งเป็นมณฑลนครราชสีมา และข้าหลวงใหญ่มีตำแหน่งเรียกว่า ข้าหลวงเทศาภิบาล สำเร็จราชการมณฑล นับแต่วันที่ ๒๓ ธันวาคม พุทธศักราช ๒๔๓๕

โครงการพัฒนาเมืองนครราชสีมาที่สำคัญ คือ ด้านการคมนาคม เมื่อรัชกาลที่ ๕ โปรดเกล้าฯ ให้สร้างทางรถไฟสายแรกจากกรุงเทพฯ - นครราชสีมา ด้วยเหตุผลที่ฝรั่งเศสคุกคามดินแดนสยามทางภาคอีสาน โดยเริ่มสร้าง พ.ศ. ๒๔๓๔ จากกรุงเทพฯ ถึงพระนครศรีอยุธยา และใช้การได้เมื่อ พ.ศ. ๒๔๓๙ แล้วสร้างต่อถึงเมืองสระบุรี พ.ศ. ๒๔๔๐ และสร้างถึงนครราชสีมา พ.ศ. ๒๔๔๓

ด้วยพระมหากรุณาธิคุณ การสร้างทางรถไฟได้สำเร็จลง พระบาทสมเด็จพระจุลจอมเกล้าเจ้าอยู่หัวเสด็จพระราชดำเนินมาทรงเปิดเมื่อวันที่ ๒๑ ธันวาคม พ.ศ. ๒๔๔๓ นับเป็นประโยชน์ทางเศรษฐกิจ ทำให้การขนส่งผู้โดยสารตลอดทั้งสินค้าต่าง ๆ เป็นไปโดยง่ายยิ่งขึ้นตราจบจนปัจจุบัน

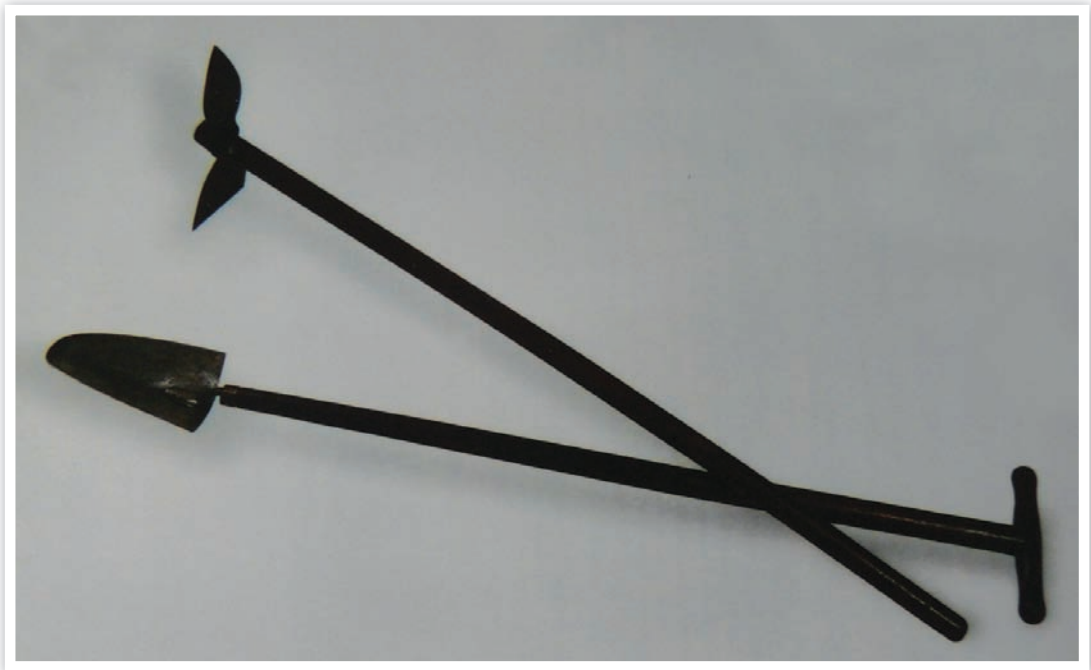


เสียมเงินด้ามงาตราแผ่นดิน พร้อมกล่องใส่  
เลขทะเบียน ๒/๒๕  
พระบาทสมเด็จพระจุลจอมเกล้าเจ้าอยู่หัว  
ทรงใช้เสียมตักดิน ในพระราชพิธีปฐมฤกษ์  
การก่อสร้างทางรถไฟสายนครราชสีมา พ.ศ. ๒๔๓๔  
จัดแสดงที่พิพิธภัณฑสถานแห่งชาติ พระนคร

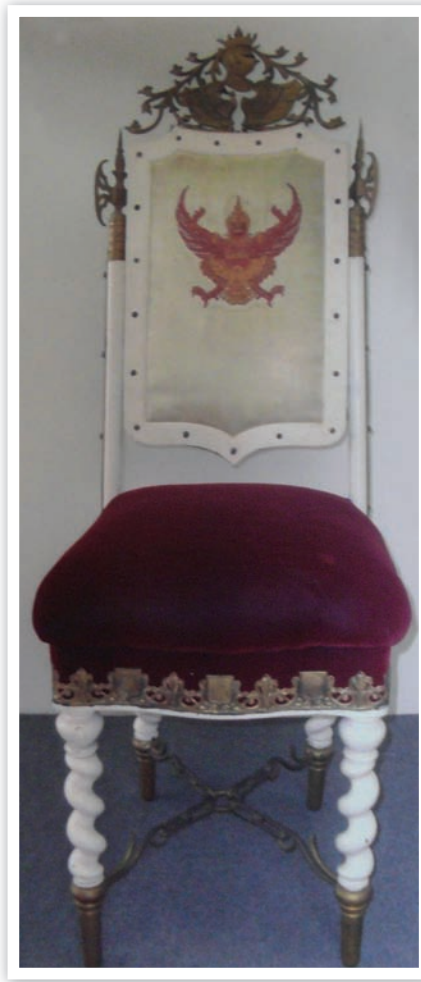




รถสำหรับใส่ดิน ประดับตราแผ่นดินลวดลายเงินและเลขทะเบียน ๑/๒๕  
สมเด็จพระบรมโอรสาธิราช เจ้าฟ้ามหาวชิรุณหิศ สยามมกุฎราชกุมาร  
ทรงใช้ในพระราชพิธีวางศิลาฤกษ์ การก่อสร้างทางรถไฟสายนครราชสีมา พ.ศ. ๒๔๓๔  
จัดแสดงที่พิพิธภัณฑ์สถานแห่งชาติ พระนคร



จอบและพลั่ว เลขทะเบียน ๓/๒๕ และ ๔/๒๕ พระบาทสมเด็จพระจุลจอมเกล้าเจ้าอยู่หัว  
ทรงใช้ขุดดิน ในพระราชพิธีปฐมฤกษ์ การก่อสร้างทางรถไฟสายนครราชสีมา เมื่อ พ.ศ. ๒๔๓๔  
จัดแสดงที่พิพิธภัณฑ์สถานแห่งชาติ พระนคร



### ชุดพระราชอาสน์

จัดแสดงที่พิพิธภัณฑ์สถานแห่งชาติ มหาวิทยาลัย อําเภอเมืองนครราชสีมา จังหวัดนครราชสีมา  
สมเด็จพระเจ้าบรมวงศ์เธอ พระองค์เจ้าชุมพลสมโภช กรมหลวงสรรพสิทธิประสงค์ ทรงออกแบบสร้าง

### ลักษณะชุดพระราชอาสน์

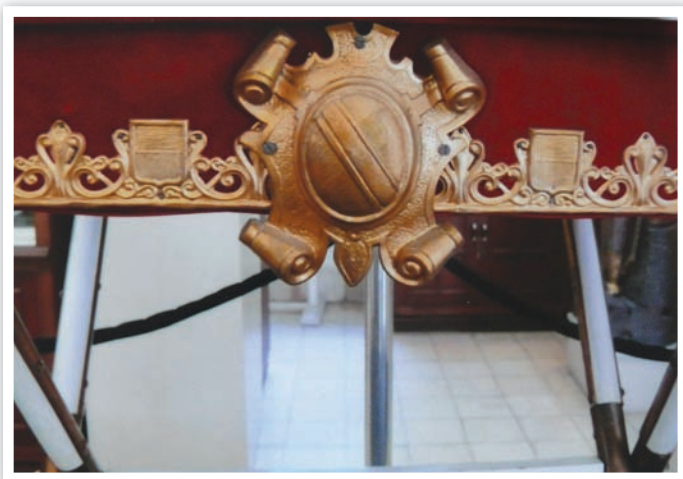
ชุดพระราชอาสน์ประกอบด้วย พระเก้าอี้ที่ประทับ ๒ ตัว โต๊ะเคียง ๑ ตัว

พระเก้าอี้ที่ประทับ เป็นพระเก้าอี้ไม่มีเท้าแขน โครงสร้างทำด้วยไม้กลึงทาสีขาว พนักบุผ้า ปักรูปพระครุฑพ่าห์ด้วยสีแดง มงกุฎและเครื่องประดับปักสีทอง ส่วนบนของพนักตกแต่งด้วยโลหะเป็นรูปหมวกชุดเกราะของกษัตริย์โรมันทรงมงกุฎ ผสมผสานกับลายช่อดอกไม้ ส่วนบนของส่วนกรอบพนักประดับตกแต่งเป็นรูปอาวุธ ขวานปลายหอก ตัวเบาะบุผ้ากำมะหยี่สีแดง ขาไม้กลึงเป็นเกลียว ๔ ขา ปลายขาพระเก้าอี้ต่อด้วยขาโลหะ ซึ่งขาทั้งสี่ขายึดไขว้กันด้วยลายโซ่ประดิษฐ์ ที่ไปคล้องที่ห่วงตรงกลาง ขอบตัวพระเก้าอี้ ตกแต่งด้วยแนวแผ่นโลหะรูปสี่เหลี่ยมที่มีด้านล่างมนแหลมคล้ายโล่ สลับกับลายช่อดอกไม้แนวตั้ง

โต๊ะเคียง เป็นโต๊ะไม้ หลังโต๊ะรูปสี่เหลี่ยมผืนผ้าบุผ้ากำมะหยี่สีแดง ส่วนด้านกว้างทั้ง ๒ ด้าน ขอบตรงกลางหยักโค้งแหลม ขอบล่างของโต๊ะตกแต่งด้วยแผ่นโลหะ ตรงกลางคล้ายรูปชุดเสื้อเกราะตรงส่วนหน้าอก ขอบมุมทั้งสี่มีวงกลมยาว คล้ายมีวนผ้าขนาดใหญ่ หนาไปด้วยแผ่นสี่เหลี่ยมด้านล่างมนคล้ายโล่สลับลายช่อดอกไม้ มีขาสี่ขา ด้านละ ๒ ขาวางไขว้กัน ปลายขาโต๊ะแต่ละขาทำด้วยโลหะออกแบบเป็นรูปอาวุธของทหารม้ายุโรปโบราณ คือ ทวนผสมขอและขวาน



โต๊ะเคียง ขาโลหะรูปอาวุธโรมันโบราณ ทวน ขอ และขวาน



ขอบโต๊ะเคียง ตกแต่งด้วยลายคล้ายตรงส่วนหน้าอกชุดเกราะของอัศวินนักรบโรมัน หนาไปด้วยลายโล่สลับลายช่อดอกไม้



เสาชอบพนักพระราชอาสน์ ประดับด้วยโลหะ  
ทำเป็นรูปอาวุธโรมันโบราณ ขวานปลายทอก



พระครุฑพ่าห์ ภาพปักประดับผ้าบุพนัก  
หลังพระราชอาสน์



ส่วนบนของพนักพระราชอาสน์ ตกแต่งด้วยโลหะชุดหมวกเกราะ  
ของกษัตริย์โรมัน พร้อมทั้งทรงมงกุฎ ประดับตกแต่งด้วยลายช่อดอกไม้



ลักษณะตัวพระราชอาสน์ ขาไม้กึ่งรูปเกลียวทาสีขาว  
ขอบพระราชอาสน์ตกแต่งด้วยแผ่นโลหะลายโล่ สลับช่อดอกไม้



รายละเอียดลวดลายแผ่นโล่ และช่อดอกไม้