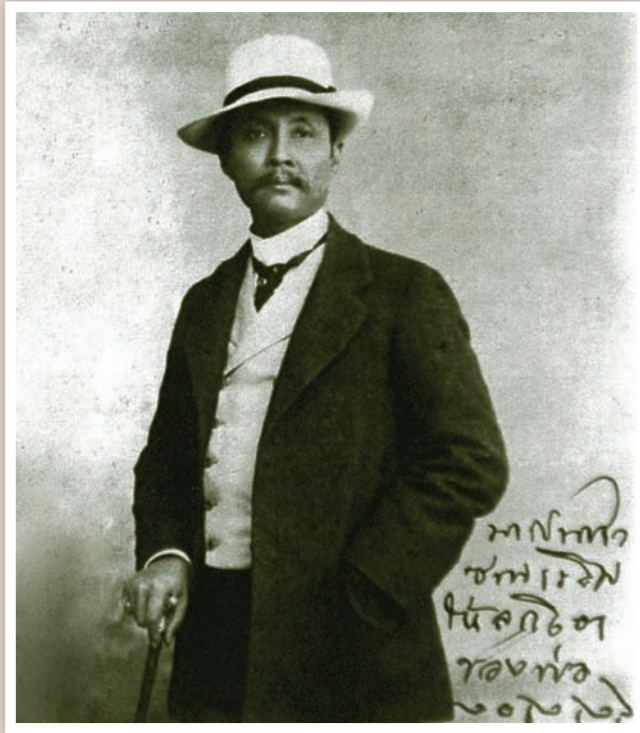


ภาพเก่า - เล่าอดีต :

อิตาลีเมื่อครั้งพระบาทสมเด็จพระจุลจอมเกล้าเจ้าอยู่หัว เสด็จประพาส ร.ศ. ๑๒๖



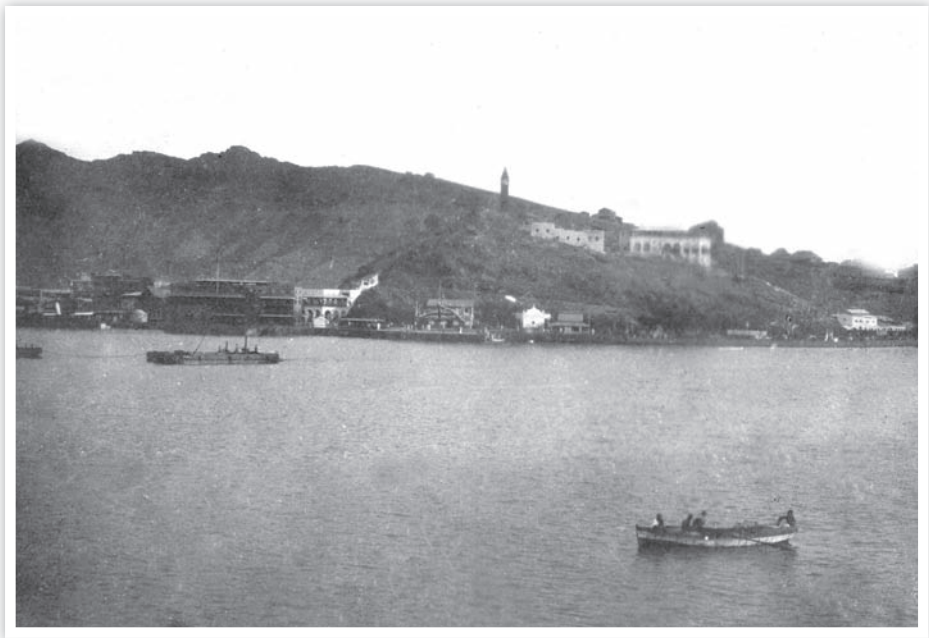
นัยนา แยมสาขา*

พระบาทสมเด็จพระจุลจอมเกล้าเจ้าอยู่หัว

พุทธศักราช ๒๔๕๔ เป็นปีที่ความสัมพันธ์ทางการทูตระหว่างประเทศไทยกับประเทศอิตาลีครบรอบ ๑๔๒ ปี หลักฐานสำคัญที่แสดงถึงความสัมพันธ์อันแน่นแฟ้นยาวนานนี้ปรากฏในพระราชนิพนธ์ “ไกลบ้าน” ซึ่งเป็นพระราชหัตถเลขาในพระบาทสมเด็จพระจุลจอมเกล้าเจ้าอยู่หัวที่พระราชทานมายังสมเด็จพระเจ้าลูกเธอ เจ้าฟ้านิภานภดล ราชเลขาธิการฝ่ายใน ขณะเสด็จประพาสยุโรป รัตนโกสินทรศก ๑๒๖ (พุทธศักราช ๒๔๕๐) ตามที่คณะแพทย์ชาวยุโรปได้ถวายคำแนะนำให้เสด็จพระราชดำเนินไปเพื่อ

รักษาพระวรกาย บำบัดพระโรคภายในและพักผ่อนพระราชหฤทัยให้ว่างเว้นจากพระราชกรณียกิจด้านต่าง ๆ เป็นการชั่วคราว ในพระราชหัตถเลขาได้ทรงบันทึกพระราชกรณียกิจประจำวัน และทรงพรรณนาถึงสถานที่ เหตุการณ์ และสิ่งต่าง ๆ ที่ได้ทอดพระเนตรอย่างละเอียด ทำให้ผู้อ่านสามารถนึกภาพประเทศต่างๆ ในขณะที่เสด็จประพาสได้อย่างชัดเจน พระราชนิพนธ์ “ไกลบ้าน” จึงเป็นมรดกอันล้ำค่าของชาวไทยใน การศึกษาการต่างประเทศ ประวัติศาสตร์ สังคม ศิลปวัฒนธรรม และด้านอื่น ๆ トラบาจนทุกวันนี้

* นักจดหมายเหตุชำนาญการพิเศษ สำนักหอจดหมายเหตุแห่งชาติ กรมศิลปากร.



อ่าวเมืองเยนัว

เนเปิ้ล เป็นเมืองที่มีภูเขามาก มีที่ราบน้อย ถนนตัดเป็นขั้น ๆ ลาดเป็นวงอ้อมขึ้นไปจากเชิงเขา ถึงยอดเขา พื้นถนนปูทับหน้าด้วยแผ่นศิลาหนา ๆ ขรุขระ ไม่เรียบ กั้นลื่น ระหว่างถนนต่อถนน ก่อสร้างตึกสูงเรียงกันขึ้นไปเป็นขั้น ๆ หลังคาตึก เสมอกัน มีพื้นลาดเป็นขั้น ๆ ระหว่างตึกแต่ละชั้นมี บันไดเป็นทางลัดขึ้นไปที่ถนนชั้นบน ตอนล่างเป็น ตลาด ตอนกลางเป็นที่คนจนอาศัย มีสวนมะเดื่อ และสวนแอปเปิ้ล ใกล้ยอดเขาถนนจะแคบจนไม่มี ทางเดินเท้า บนยอดเขาเป็นที่ราบเป็นลานกว้างปู ศิลาแบบจัตุรัส มีตึกกรอบ ถัดไปเป็นวัด ในตลาด คนแน่นมาก ประชาชนแต่งตัวธรรมดา มีเด็ก กลางถนนที่มีมือไว้มากแต่ไม่จ้องมอง ยิ้มแย้ม แจ่มใส รถรับจ้างตัวเกวียนทาสีดำ ล้อทาสีแดง เทียมม้า ๓ ตัว มีรถรางไฟฟ้า มีดอกไม้ เช่น ดอกกำมะหยี่ช้อนสีชมพู ดอกเบญจมาศ ดอก กุหลาบสีต่าง ๆ ขายอยู่ทั่วไป เหล้าอิตาเลียนใช้ กินต่างน้ำมีเหล้าเหลืองและเหล้าแดง น้ำดื่มเป็น น้ำมาจากลำธาร คนเนเปิ้ลชอบดื่มนมแพะ



ทางรถไฟรางเดี่ยวสร้างเลียบทะเลขนานไปกับ ทางรถยนต์ในอิตาลี



ชาวอิตาเลียน

วันที่ ๒๗ เมษายน พุทธศักราช ๒๔๕๐ พระบาทสมเด็จพระจุลจอมเกล้าเจ้าอยู่หัวเสด็จฯ ถึงเมืองเยนัว เสด็จฯ ไปทอดพระเนตรอนุสาวรีย์พระเจ้าวิกเตอร์ เอ็มมานูเอลที่ ๒ ที่จัตุรัสบนเนินเขา เสด็จประพาสหลุมฝังศพ ซึ่งอยู่นอกเมืองเป็นทางลาดลงไปตามระหว่างเขา



ชาวอิตาเลียน

ตามทางมีร้านทำป้ายฝังศพ ที่ฝังศพมีที่เก็บเงิน และขายรูป ด้านในที่ฝังศพห้ามสูบบุหรี่

เมืองเยนัว เป็นเมืองที่ตั้งอยู่เชิงเขาเช่นเดียวกับเมืองเนเปิ้ล แต่เป็นเขารูปร่างแบนและใหญ่กว่า ในระหว่างเขามีลำธารน้ำ แต่ไม่มีน้ำ พื้นเป็นกรวด ถนนตัดชันไต่ไปตามเนิน มีตึกตั้งล้อมรอบไม่เห็นเขา อาหารมีมักกะโรนี เนื้อแกะสับนมวัว ผลไม้มี องุ่น แอปเปิ้ล สตรอเบอรี่ ดอกไม้มีกุหลาบ ทิวลิป เยเรเนียมหลากสี

วันที่ ๒๘ เมษายน พุทธศักราช ๒๔๕๐ เสด็จฯ ประทับรถไฟรางเดี่ยวแล่นเสียบทะเลจากเมืองเยนัวไปเมืองซานเรโม รถไฟเข้าอุโมงค์บ่อย หยุดบ่อยเพราะต้องรอรถเหล็กกัน มีทางรถม้าด้วย ระหว่างทางมีไร่ปลูกผักต่าง ๆ องุ่น มะกอก หรือต้นสน มีบ้านตึกตามไร่ ผนังตึกสีขาว หน้าต่างสีเขียว หลังคาสีแดง กำแพงรั้วใช้ก้อนศิลาเป็นพื้น บ้านเศรษฐีมีสวนดอกไม้รอบ ๆ มีหมู่บ้านที่มีท่าเรืออยู่ ๒ - ๓ หมู่บ้าน ถึงซานเรโม เสด็จฯ ประทับ ณ วิลลาโนเบล



วิลลาโนเบล ที่ประทับเมืองซานเรโม ประเทศอิตาลี

ซานเรโมเป็นเมืองตากอากาศริมชายฝั่งทะเลเมดิเตอร์เรเนียนของลิกูเรียที่มีอากาศดีตลอดทั้งปี นักท่องเที่ยวนิยมมาพักผ่อน โดยผู้ที่มีเงินมักจะสร้างหรือซื้อบ้านไว้ที่นี่ ถ้ามาก็มาพักผ่อนไม่อยู่ก็ให้เช่า ถนนในเมืองมี ๒ สายใหญ่ คือสายริมทะเล และสายที่ดอน และมีทางหลวงสำหรับไปเมืองอื่น^๑ รถเล่นชดริมฝั่งขวาของถนนทางริมทะเลอยู่เหนือทางรถไฟ ลงเขื่อนปูคิลากว้าง ๆ มีสวนหย่อมสำหรับนั่งเล่นเป็นสาธารณะ ฟากข้างในเป็นบ้าน วิลลา และโรงแรม ทางเข้าอาคาร ทำเสมถนนแล้วลาดสูงขึ้นไปถึงหน้าอาคาร ลานที่ว่างปลูกดอกไม้สีต่าง ๆ และต้นปาล์ม สิ่งที่ดีที่สุดในซานเรโมคือดอกไม้ทางไปเยนัวมีหมู่บ้านริมน้ำปลูกอยู่กลางไร่เป็นตึก ๒ - ๓ ชั้น ผนังทาปูนแดงสีแดง ขาว เหลือง หน้าต่างทาสีเขียว หลังคามุงกระเบื้อง



^๑ ถนนในอิตาลีแบ่งเป็น ๓ ชั้น ทางชั้นที่ ๑ เป็นถนนท่าค้าขาย เมืองต่อเมือง หรือทางเดินกองทัพ ใช้เงินรัฐบาลสร้างและซ่อมบำรุงทาง ทางชั้นที่ ๒ เป็นถนนภายในเมือง ใช้เงินของท้องถิ่น เงินค่าธรรมเนียมภาษี ค่าไฟ ค่าน้ำ สร้างและซ่อมบำรุงทาง ทางชั้นที่ ๓ เป็นถนนในหมู่บ้าน ตำบล ใช้เงินภาษีในการขนส่งอาหารเข้าออกสร้างและซ่อมบำรุงทาง

มีร้านชำขายของริมถนน ผู้ชายใส่เสื้อเชิ้ต เสื้อกั๊ก สวมหมวกผ้า ผู้หญิงห่มผ้าคลุมไหล่ ทางไป ประเทศฝรั่งเศสทางทิศตะวันตกมีโรงสุราเป็นตึก พื้นปูกระเบื้องปลุกตามทาง ฟากเลียบริมทะเล ซึ่งชาวตะวันตกดื่มเหล้าเป็นอาหาร อาหาร มีเนื้อไก่ย่าง หมูแฮม เนื้อโคเค็ม ลันโค เนยแข็ง ของหวานมีผลไม้ลูกแพร์ ลูกพีช แอปเปิ้ล ส้ม สตรอเบอรี่ องุ่น เชอรี่ น้ำแร่

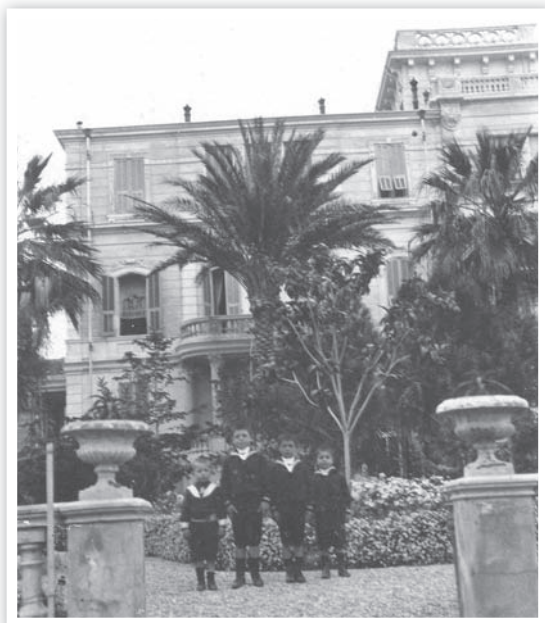
พระบาทสมเด็จพระจุลจอมเกล้าเจ้าอยู่หัว ทรงเลือกประทับอยู่ในเมืองนี้นานที่สุดในอิตาลี เป็นเวลา ๑๖ คืน เพื่อรักษาพระวรกาย ขณะประทับอยู่ที่เมืองซานเรโมนีได้เสด็จประพาสใน สถานที่ต่าง ๆ ผ่านโรงเหล้า ผ่านทางที่มีการ ระเบิดหินตามเขามีเกวียนบรรทุกดินและหิน ไปขายเมืองต่าง ๆ ที่เสด็จประพาส ได้แก่ เมืองเมนโตนเป็นเมืองที่มีถนนและทางคนเดิน กว้าง ตึกสูง มีภัตตาคาร โรงแรม ร้านขายขนม



นายปะโรตี ชาวอิตาลีเลียน เจ้าของวิลลาโนเบล



ครอบครัวของนายปะโรตี



ลูกๆ ของนายปะโรตี

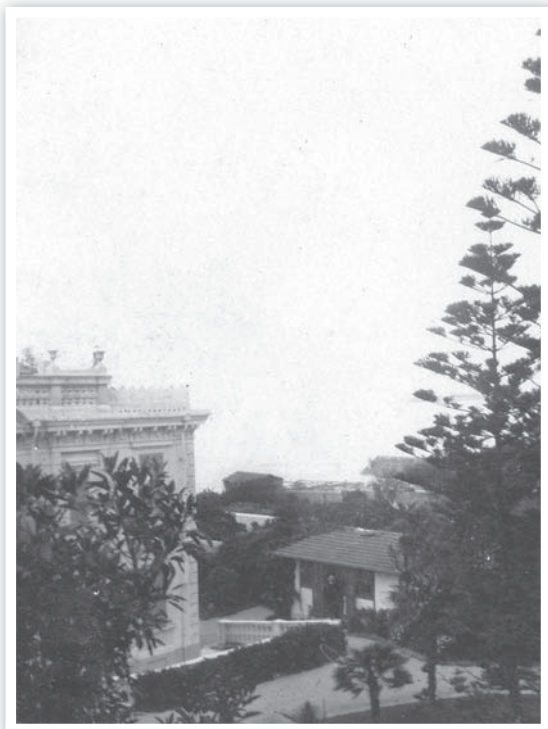
ร้านของชาย สอนสาธารณะ ผู้คนจอบแจ เมือง บอร์ดิเคราเป็นเมืองที่มีตึก ตลาด และถนน สวยงาม ทอดพระเนตรสวนของกัปตันลิเคโร ทรงฉายพระรูปและเสวยน้ำชา ที่แคปไฮเทล เมืองทัตเจีย เมืองเวนต์มิเคลีย และแลเบงก้า เสด็จประพาสบ้านนายปะโรตีเจ้าของวิลลาที่ ประทับ ชายทะเลและร้านตลาด เสด็จประพาส



พระบาทสมเด็จพระจุลจอมเกล้าเจ้าอยู่หัวในสวน ณ เมืองซานเรโม ประเทศอิตาลี



สวนในวิลลาโนเบล



อาคารในวิลลาโนเบล

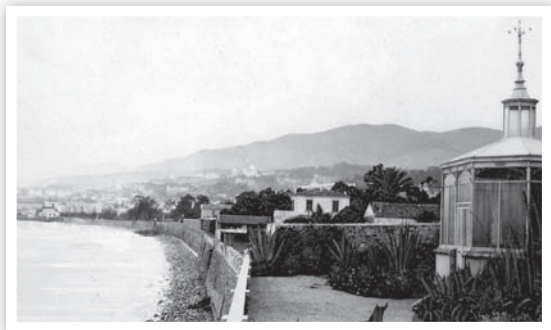
สวนกุหลาบของนายบรอยเออ ชาวเยอรมัน ซึ่งชำนาญการผสมต้นกุหลาบ สวนกุหลาบนี้ไม่ใหญ่แต่อยู่สูงมาก ทรงโปรดให้มองซิเออร์คาโรลอส ดูริง จิตรกรชื่อดังชาวฝรั่งเศส เขียนพระบรมสาทิสลักษณ์ภาพสีน้ำมันทั้งแบบเต็มพระองค์และครึ่งพระองค์ถวาย เสด็จประพาส “ริเวียร่า” ดินแดนทางชายฝั่งของประเทศอิตาลี ที่มีเส้นทางเชื่อมต่อไปยังเมืองท่าของประเทศฝรั่งเศส เสด็จประพาสมณฑลปอโตมริซิซึ่งเป็นมณฑลที่เมืองซานเรโมตั้งอยู่ ปอโตมริซิเป็นเมืองพื้นราบที่กว้างใหญ่ ดึกใหญ่โต มีร้านค้าและตลาดจำนวนมาก เสด็จประพาสเมืองของประเทศฝรั่งเศส ได้แก่ มอนติคาร์โลซึ่งมีบ่อนคาสिनที่สวยงาม แต่ไม่ทรงโปรดการพนันแบบฝรั่งเศสนี้ เมืองนีศ เป็นเมืองที่มีที่ราบกว้างใหญ่ตั้งอยู่ระหว่างเขา แลเห็นยอดเขาซัปซ็อนกัน สูดสายตาจะเห็นยอดเขาแอลป์ซึ่งมีน้ำแข็งปกคลุมอยู่บนยอด และเมืองตง เมืองไข่มุกแห่งฝรั่งเศส ได้ฉายพระบรมรูปที่สตูดิโอแห่งหนึ่งในเมืองม็องตงร่วมกับผู้ตามเสด็จ



วัดในบ้านของนายปะโรตี เขตวิลลาโนเบล



สะพานเรือที่วิลลาโนเบล



ริมเขื่อนที่วิลลาโนเบล

ในการเสด็จประพาสเมืองนี้ก็ได้ประทับ
รถยนต์ผ่านออกสเปดาเลตตี บอร์ดิเครา เวนติมิเคเลีย
เมนโตน เขตติดต่อกมอานาโค แล้วเสด็จฯ กลับ
ทางรถไฟโดยเปลี่ยนรถที่เขตต่อแดนเมือง

เวนติมิเคเลีย รถไฟอิตาเลียหยุดตามสถานีต่าง ๆ
ถึงสถานีใดจะมีการขนซื้อเมืองนั้น ๆ สองข้างทาง
มีทิวทัศน์งดงาม เสียแต่ต้องลดถ้ำบ่อย ๆ



ศาลาที่ประทับทอดพระเนตรชาวเมืองซานเรโมจุดดอกไม้ไฟถวายในทะเล



พระบาทสมเด็จพระจุลจอมเกล้าเจ้าอยู่หัว สมเด็จพระเจ้าฟ้าบริพัตรสุขุมพันธุ์ กรมพระนครสวรรค์วรพินิต พระองค์เจ้าอรุณศรีรัชสมโภช และชาวอิตาเลียน

เมืองเวนิส ทอดพระเนตรจัตุรัสซานมาร์โคที่วิจิตร
งามตระการตา ทอดพระเนตรการไหว้พระที่วัด
เซนต์มาร์โก ทรงแหวะวัดมาเรียดีซาลูเต ทอด
พระเนตรนิทรรศการศิลปะซึ่งแสดงรูปหล่อ
รูปปั้นปูนปลาสเตอร์ รูปศิลา รูปเขียนสีน้ำมัน
รูปเขียนสีน้ำ ทอดพระเนตรการทำเลศ การทอผ้า
การทอกำมะหยี่ดอก

เมืองเวนิสตั้งอยู่ด้านในสุดของทะเล
อาเดรียติก ระหว่างแหลมอิตาลี่ ออสเตรีย

และตุรกี เป็นเมืองท่าค้าขายสำคัญในด้านการช่าง
และการค้ามาตั้งแต่โบราณจนถึงปัจจุบัน
เป็นเมืองตั้งอยู่ในที่ดอนชายทะเล ไม่ใช่เกาะ
แต่เป็นที่ราบปรึมน้ำรูปตัวเอส อาคารริมคลอง
ซึ่งเป็นน้ำเค็ม สูง ๓ - ๔ ชั้น ฐานรากแช่อยู่ในน้ำ
ผนังก่อเป็นเหมือนเขื่อนริมน้ำ เปิดประตูก็ถึง
คลอง มีหลักผูกเรือทุกอาคาร มีสะพานหิน
รูปโค้งสร้างข้ามคลองไว้ถี่ ๆ ใช้เรือกอนโดล่า
และเริ่มมีเรือกลไฟโดยสาร มีถนนสายใหญ่



ถนนสร้างเลียบชายทะเล



ผู้ที่เคยร่วมเสด็จประพาสยะวา ถ่ายที่เมืองซานเรโม ประเทศอิตาลี เมื่อวันที่ ๑๒ พฤษภาคม ๒๔๕๐



แคปไฮเทล เมืองบอร์ดีเคตรา
๑๒ พฤษภาคม ๒๔๕๐

วันที่ ๑๙ พฤษภาคม พุทธศักราช ๒๔๕๐
เสด็จฯ ประทับรถไฟจากเมืองเวนิสไปเมือง
ฟลอเรนซ์ เสวยพระกระยาหารเย็นที่โบสถ์คณา
ผ่านแม่น้ำเลโน ถึงเมืองฟลอเรนซ์ซึ่งมีเสียงดัง
จกแจ แต่เป็นเมืองศูนย์รวมแห่งวิชาช่างต่าง ๆ
ประทับโรงแรมชาวอยในจัตุรัสพระเจ้าวิกเตอร์
เอ็มมานูเอล ที่ ๒ เสด็จฯ ไปทรงเยี่ยมเคาน์ออกฟ
ตุรินที่วังปิดดี เสด็จประพาสร้านขายภาพพิชานี
ทอดพระเนตรร้านทำศิลา ทรงฉายพระรูปที่เมือง
ตะโปเน ทอดพระเนตรสตูดิโอ ห้องทำงาน
และบ้านพักของจิตรกรเยลลี ทอดพระเนตร
ภูมิประเทศเมืองฟลอเรนซ์ซึ่งเป็นเมืองอยู่
ระหว่างช่องเขา บนลานเขามีรูปหล่อเดวิด เสด็จ
ประพาสปาร์ค ทอดพระเนตรการแสดงโอเปร่า
ทอดพระเนตรนิทรรศการภาพเขียนและรูปหล่อ

วันที่ ๒๒ พฤษภาคม พุทธศักราช ๒๔๕๐
ประทับรถไฟจากเมืองฟลอเรนซ์ไปมิลาน ผ่าน
โบสถ์คณา ตามเขาปลุกตันเซนันต์ ที่ราบปลุกข้าว
สาลี องุ่น ถึงเมืองมิลานประทับ ณ โรงแรม
แกรนด์ไฮเทลมิลานโน เสด็จฯ ทอดพระเนตรมหา
วิหารคะทรีดรัล โบสถ์ขนาดใหญ่ทำด้วยหินอ่อน

ตั้งอยู่ใจกลางเมือง ทอดพระเนตรสภาพแวดล้อม
ภายในเมือง และทอดพระเนตรการทำกระจกเงา
และกระจกเจียระไนแกะลายต่าง ๆ

เมืองมิลาน เคยเป็นเมืองหลวงของอิตาลี
และยังคงมีป้อม ประตูและกำแพงเมืองเก่าอยู่
ถนนในกำแพงเมืองปูศิลาหรือแอสฟัลต์ นอก
กำแพงถมศิลาบด มีรถยนต์รับจ้างติดมิเตอร์
และมีรถรางไฟฟ้าจำนวนมาก^๒ มีการเลี้ยงไหม
แล้วส่งไปย้อมสีในฝรั่งเศสนำกลับมาทอเป็น
แพรไหมแล้วส่งกลับไปขายที่ฝรั่งเศส

วันที่ ๒๔ พฤษภาคม พุทธศักราช ๒๔๕๐
ประทับรถไฟเสด็จฯ ผ่านทะเลสาโคแมกเคียววี
ตำบลคาโรนา ผ่านเทือกเขาแอลป์ออกจาก
ประเทศอิตาลีไปยังประเทศสวิตเซอร์แลนด์

วันที่ ๓๐ กันยายน พุทธศักราช ๒๔๕๐
เสด็จฯ ประทับรถไฟจากประเทศสวิตเซอร์แลนด์
ผ่านพรมแดนมายังประเทศอิตาลีที่ตำบลเกียสโซ
ซึ่งมีเขตแดนปักปันกันที่ทะเลสาบบลูคาโน
รถไฟแล่นเลียบริมทะเลถึงโรงแรมเกียสโซไฮเทล
วิลลาเดสดี ตำบลเซอร์นอบปิโอ ที่ประทับแรม
โรงแรมมีด้านหนึ่งติดถนนอีกด้านหนึ่งติดทะเล
มีชาลาขึ้นจากไฮเทลชั้นบนไปถึงริมน้ำ มีภูเขาอยู่
ปากตรงข้าม มีคนมากเพราะเป็นฤดูท่องเที่ยว
หน้าหนาว มีผลไม้มาก ประทับรถยนต์ทอด
พระเนตรทะเลสาบโกโมซึ่งมีภูเขาล้อมรอบ
ทุกด้าน ริมฝั่งทะเลสาบมีบ้านเรือนปลูกอยู่ห่าง
บ้างชิดบ้างโดยตลอด หน้าบ้านก่อเขื่อนหินเป็นที่
เก็บเรือ มีเรือนเก่าสร้างตั้งแต่ครั้งโรมันอยู่ด้วย
มีถนนตัดขึ้นไปข้างเขาสองชั้นบ้าง สามชั้นบ้าง
ภูเขาสวยมีต้นไม้ขึ้นหนาที่ปลูก น้ำในทะเลสาบ
ลึกเป็นน้ำที่ละลายไหลตกลงมาจากยอดเขาสูง
ที่ตำบลคະเดเน็บเบียทะเลสาบแยกออกเป็น



ทะเลสาบโกโม ตำบลคະเดเน็บเบีย ๑ ตุลาคม ๒๔๕๐



บนเขาเมืองพลอเรนซ์มองเห็นรูปปั้นเดวิด

๓ ทาง มีไฮเทลเบลูเป็นสถานที่ที่สบายและ
สงบเงียบ มีวิลลาโบราณอยู่ใกล้ ๆ ของปาก
ของเมืองนี้คือผ้าแพรที่ทอ ในตำบลเซอร์นอบปิโอ

วันที่ ๒ ตุลาคม พุทธศักราช ๒๔๕๐
เสด็จฯ ประทับรถไฟจากสถานีรถไฟเมืองโกโม
ผ่านภูเขา ที่ราบ ป่าไม้พิน ถึงเมืองมิลาน เสด็จฯ
ไปยังปาร์คซึ่งอยู่ระหว่างที่แสดงละครโรมัน
โบราณ ไฮเทลเดอวิล และประตูไชย ในปาร์คมี
ถนนเชื่อมเป็นวงเวียน เมืองนี้มีคนจนจำนวนมาก
อาศัยอยู่นอกเมือง เวลาเช้าเข้ามาทำงานโดย
รถรางซึ่งมีมากจนสมควรเรียกว่าเมืองรถราง
มีคนขึ้นเต็มแน่นทุกวัน

^๒ รถรางไฟฟ้ามี ๓ สี คือสีเหลืองเป็นรถธรรมดาแต่กวาง สีน้ำตาลคล้ายกับรถเหลือง สีน้ำตาลเป็นรถสองชั้น เดินราง
เดียวกันหมด

วันที่ ๓ ตุลาคม พุทธศักราช ๒๔๕๐
 ประทับรถไฟพระที่นั่งเสด็จฯ เข้ากรุงโรม
 เมืองหลวงของประเทศอิตาลี เสด็จประพาส
 สถานที่สำคัญของเมืองหลายแห่ง เช่น อนุสาวรีย์
 พระเจ้าวิกเตอร์ เอ็มมานูเอล ที่ ๒ ซี่ม่าที่เขา
 แคนปีตอล วังในตำบลติโวลี ที่ฝังพระศพพระเจ้า
 วิกเตอร์ เอ็มมานูเอล และพระเจ้าอุมเบอร์โต
 ที่แปดที่เยน ซึ่งเป็นสิ่งก่อสร้างโบราณครั้งโรมัน
 วัดเซนต์ปีเตอร์ วัดที่ทั้งสูงทั้งใหญ่แต่พอเข้าไป
 แล้วไม่รู้สึกรู้ว่าใหญ่เท่าใดเพราะสร้างตกแต่งได้
 ลัดส่วนกลมกลืนกันดี เรือนซุ้รักของโป๊ปอินโนเซน
 ที่ ๑๐ ในกรุงโรม วัดซานจีโอวานี วัดซานปาโล
 วัดสกาลาซันตา ฯลฯ

กรุงโรม เป็นเมืองทุ่งราบริมทะเล มีกำแพง
 ก่อด้วยก้อนศิลาทั้งสองข้างทางรถไฟ เป็นที่
 เลี้ยงวัว เลี้ยงม้า กำแพงเมืองสูงใหญ่ ชำรุดบ้าง
 ดิบบ้าง รักษาไว้ดูเป็นของโบราณ มีหอรบมั่นคง
 เมืองโรมแปลกกว่าที่อื่นเพราะมีสิ่งก่อสร้างอายุ
 ชั้นกลางตั้งอยู่ในระหว่างสิ่งก่อสร้างชั้นเก่ากับ
 ชั้นใหม่ ^๓ คนอิตาลีเห็นที่นี่มีสัมมาคารวะดีกว่า
 ที่อื่น ๆ ประเทศนี้เดิมพูดภาษาละตินแต่กลายมา
 เป็นภาษาอิตาเลียน

ตำบลติโวลีตั้งอยู่ใกล้เขาซาไบน เทือกเขา
 ยาวเป็นวงล้อมเมืองโรม ตอนเหนือร้างและเงียบ
 ถนนทางเข้าไปเป็นหิน ข้างทางมีนา ผนังตึกและ
 หอร้างทรงกลมก่อด้วยศิลา วังติโวลีนี้เดิมเป็น
 บ้านของผู้มีบรรดาศักดิ์ที่มั่งมี ต่อมาจักรพรรดิ
 อาเดรียนนัสมาสร้างวังลักษณะอย่างแวร์ซายล์
 ของฝรั่งเศส ตั้งอยู่ชานเขาต่อทุ่งเป็นสวน

มีกำแพงสูงใหญ่ก่อด้วยอิฐ ประดับด้วยศิลาแผ่น
 สีเหลืองขนาด ๒ นิ้ว มีศิลาลายคัน มีสนามฝึกหัด
 ทหาร สระเลี้ยงปลา สนามม้า ที่ประชุม
 นักปราชญ์ โรงทหารรักษาพระองค์ ผนังพระที่นั่ง
 ใหญ่ก่ออิฐประดับศิลาทั้งข้างนอกข้างใน
 พื้นลาดปูนประดับศิลาลับสี มีที่อาบน้ำใหญ่
 นอกวังมีน้ำตกที่เอาน้ำมาใช้ในกรุงโรม มีแม่น้ำได
 เบอ์รผ่านเมืองโรม มีเกวียนล้อเหล็กเทียมม้า
 ตัวเล็ก ๆ และลา

วันที่ ๖ ตุลาคม พุทธศักราช ๒๔๕๐
 ประทับรถไฟจากกรุงโรมมายังเมืองเนเป็ล
 สองข้างเป็นเทือกเขาสูง ข้างฝั่งทะเลวันว่าง
 ผ่านช่องเขา มีเขาที่เป็นหินสีขาวเหมือนเป็นหิน
 จากลาวาภูเขาไฟไม่มีต้นไม้ขึ้น มีทุ่งหญ้า ทุ่งนา
 ตลอดทางไม่มีป่า ตั้งแต่โรมลงมามีการเลี้ยงแกะ
 ปลูกผลไม้ ต้นหม่อน ต้นมะกอก ต้นองุ่น ไร่ข้าว
 มะเขือม่วง พริกสีต่าง ๆ ที่ยิ่งเม็ดใหญ่ยิ่งเผ็ดน้อย
 ชาวเมืองใช้หอมกระเทียมปรุงอาหารกันมาก
 ใช้น้ำมันมะกอกประกอบอาหาร บ้านเรือนปลูก
 เป็นหมวดหมู่ไม่กระจัดกระจาย ส่วนมากตั้งอยู่บน
 เนินบนเขา กระโจมในทุ่งในไร่มีน้อยกว่าที่อื่น
 สิ่งก่อสร้างโบราณเป็นหอกกลม ๆ หรือหอกเหลี่ยม
 มีผนังด้านจั่วก่อหินตั้งร้างเกือบจะตลอดทาง
 มีวัดเก่า ๆ อายุ ๙๐๐ ปี ๑,๐๐๐ ปีอยู่มาก ต้นไม้
 งามดี ถึงเมืองเนเป็ลประทับแรม ณ โรงแรม
 เบอโตลีนิ ^๔ ตั้งอยู่บนไหล่เขา มองเห็นอ่าว ท่า
 จอดเรือ ตลอดจนปลายแหลมข้างหนึ่ง ภูเขาไฟ
 วิซุเวียส เสด็จประพาสห้างร้านต่าง ๆ เช่น ร้าน
 หล่อबरอนซ์ถ่ายรูปภาพโบราณ ห้างเครื่องทอง

^๓ สิ่งก่อสร้างในกรุงโรมแบ่งเป็น ๓ ชั้น คือ ชั้นเก่าที่สุดจมอยู่ในดินเหลือเป็นเนินดินต้องขุดดินออกจึงจะเห็น ถ้าสิ่งก่อสร้างที่ไหน
 จมจนจะพังลงมาก็ก่ออิฐหรือรดเหล็กไว้ดูเป็นของโบราณ เช่น โคลีเซียม ชั้นกลางเป็นสิ่งก่อสร้างที่สร้างใหญ่โตเกินกำลังคนใน
 ปัจจุบันจะทำได้เพราะต้องลงทุนมาก ฝีมือช่างยอดเยี่ยม แต่ไม่ใช่ดีกว่าของเก่า เช่น วัดเซนต์ปีเตอร์ ชั้นใหม่ คือ ปัจจุบันกำหนด
 ตั้งแต่กรุงโรมได้เป็นเมืองหลวงของอิตาลี เช่น ไฮเดลเบิร์กเชลซัวร์

^๔ ปัจจุบันมีเจ้าของเป็นชาวไทย ภายในโรงแรมได้รับการดูแลรักษาเป็นอย่างดี ทั้งลวดลายต่าง ๆ และ ลิฟท์



ห้องทำงานของโปรเฟสเซอร์เฮลส์ จิตรกรชาวเมืองฟลอเรนซ์

ร้านแอนติคิตีขายของโบราณต่าง ๆ เสด็จ
ประพาสปลายแหลมตะวันตกเฉียงเหนือ เป็นที่
คนจนอาศัยอยู่มากโดยอาศัยอยู่ในผนังเขาหิน
อ่อนซึ่งเจาะเอาหินไปก่อตึก มีห้องเดี่ยว มีแต่
ประตู ไม่มีหน้าต่าง ประตูเปิดไว้มองเห็นเข้าไปได้
คนที่นี่ชอบทำอะไร ๆ ริมถนนทั้งการประกอบ
อาหาร การแต่งตัว ไม่สวมรองเท้า เวลาทำงานก็
ถอดเสื้อ หน้าร้อนชาวเมืองเนเป็ลจะมาเที่ยวและ
กินข้าว ริมทะเลนี้จึงมีภักตาคารมาก วังร้างของ
พระราชินีเมืองเนเป็ลวังหนึ่งที่รัฐบุลก็ให้เช่า
ภายในอาคารทำภักตาคารเป็นที่ท่องเที่ยวแห่ง
หนึ่งของเมืองเนเป็ล ใช้เวลาเป็นสัปดาห์หาหนะ อาหาร
ราคาถูกเพราะมีแต่ผักกะโรนีกินกับมะเขือเทศ
ผลไม้มีแดงโมน้อยเป็นโพรงข้างโนสีเหลือง
อ่อน วัดมีพิธีการทุกวันตามวันเกิดหรือวันตาย
ของนักบุญซึ่งมีทุกวัน ราชนกรเป็นผู้เสียเงิน ผู้ที่
จัดการเป็นผู้มีกำไร ที่ทางแถบนี้ส่วนมากเป็น
ของชาวต่างประเทศ ส่วนใหญ่เป็นชาวอเมริกัน
การซื้อขายกันที่มีราคาเขียนไว้ก็จริงแต่จะลดได้
อย่างน้อย ๕ เปอร์เซ็นต์ แต่การที่จะต่อสำเร็จ
ต้องอาศัยคนที่รู้ภาษาชาวเมืองนี้ เป็นสำคัญ
ถนนหนทางในเมืองที่กวัดชั้นก็จะสะอาดดี
แต่ตอนนอกเมืองออกไปสกปรก เมืองเนเป็ล
มีคนมากกว่ากรุงโรมเพราะเป็นเมืองท่าที่สำคัญ

ถนนและตึกในกรุงโรมไม่ได้ดีไปกว่าเมืองเนเป็ล
แต่กรุงโรมมีสถานที่ท่องเที่ยวมากกว่า สงบเงียบ
กว่า คนในกรุงโรมเป็นผู้ดีและมั่งมี แต่คนในเมือง
เนเป็ลนี้แออัดและเป็นพวกต่ำชาวสวรรค์รอกหม้อ

พระบาทสมเด็จพระจุลจอมเกล้าเจ้าอยู่หัว
มีพระราชวิจารณ์ว่า การเดินรถไฟในอิตาลียาก
ที่จะสังเกตว่าจะออกเมื่อไร เพราะมีสัญญา
ต่าง ๆ กัน ได้ฤกษ์ก็จะออกไปเอง แต่โดย
ภูมิประเทศแล้วอิตาลีเป็นเมืองที่งามมาก
ทั้งอ่าว ท่าเรือ ภูเขา และเรือนที่ปลูกซ้อน ๆ กัน
ขึ้นไปบนเขา ผู้คนหนาแน่น เต็มไปด้วยเสียงดนตรี
นับว่าเป็นเมืองหนึ่งซึ่งแปลกจากเมืองในประเทศ
ยุโรปทั้งปวง

วันที่ ๗ ตุลาคม พุทธศักราช ๒๔๕๐
เสด็จฯ ท่าเรืออาเซนเนล ซึ่งเป็นเครื่องหมายของ
อ่าวเมืองเนเป็ล ประทับเรือพระที่นั่งชื่อ “พม่า”
ซึ่งบริษัทอีสต์เอเชียติกส่งมาคอยรับออกจาก
เมืองเนเป็ลไปเมสสินา เผ้าพระเจ้าแผ่นดินอิตาลี
และทอดพระเนตรกระบวนเรือรบของกองทัพเรือ
อิตาลี เสด็จฯ ออกจากเมืองเมสสินาต่อไปยังเกาะ
ซิซิลีซึ่งอยู่ทางตอนใต้ของอิตาลีไปขึ้นที่เมือง
ปาเลอรโม หัวเกาะซิซิลีข้างเหนือ ประทับที่
โรงแรมวิลลาอิจิอา เสด็จประพาสวัง วัดโบราณ
ห้างร้าน ปาร์ค พิพิธภัณฑ์ และชายทะเล แล้ว
เสด็จฯ จากเมืองปาเลอรโมไปเมืองเมสสินา เสด็จ
ประพาสเมืองเมสสินา แล้วประทับรถไฟจากเมือง
เมสสินาไปเมืองเทาร์มินา ประทับโรงแรม
ซานโดเมนิโก ทอดพระเนตรโรงละครและโบสถ์
โบราณ เสด็จจากเมืองเทาร์มินาไปเมืองซารา
คัสซา เสด็จฯ ทอดพระเนตรพิพิธภัณฑ์ เมืองเก่า
และวัดโบราณ

วันที่ ๑๕ ตุลาคม พุทธศักราช ๒๔๕๐
เสด็จฯ ประทับเรือ “พม่า” ออกจากประเทศ
อิตาลีไปเกาะมอลตา ประเทศเล็ก ๆ ด้านใต้ของ
ประเทศอิตาลี เพื่อทอดพระเนตรประวัติศาสตร์



สถาปัตยกรรมอันวิจิตร
ซึ่งเป็นสิ่งดึงดูดนักท่องเที่ยว
ให้มาเที่ยวชมประเทศอิตาลี



กำแพงปลูกกุหลาบเลื้อยหลังบ้านโปรเฟสเซอร์เยลลี

สำคัญของเมือง แล้วประทับเรือพระที่นั่ง “พม่า”
เข้าสู่่านน้ำเมดิเตอร์เรเนียน ล่องเข้าสู่คลอง
สุเอส ถึงเมืองปอตเสดเปลี่ยนถ่ายลงเรือชักซัน
ล่องผ่านทะเลแดง มหาสมุทรอินเดีย อ่าวเบงกอล
เมืองโคลัมโบ และเมืองสิงคโปร์ ทรงเสด็จฯ เข้าใน
พระราชอาณาเขตที่เมืองตราด

พระบาทสมเด็จพระจุลจอมเกล้าเจ้าอยู่หัว
มีพระมหากรุณาธิคุณต่อชาติบ้านเมือง
และประชาชนชาวไทยเป็นอเนกอนันต์ ด้วย
พระอัจฉริยภาพปรีชาญาณ และพระราชวิสัยทัศน์
ได้ทรงเตรียมรับเหตุการณ์การล่าอาณานิคม
ของมหาอำนาจจักรวรรดินิยมตะวันตก ด้วยการ
เสด็จประพาสต่างประเทศซึ่งนับเป็นส่วนหนึ่งใน
พระราชวิเทโศบายของพระองค์ที่ทรงเปิด
ประเทศ ทรงนำพาประเทศสู่ความทันสมัย
ทัดเทียมอารยประเทศ ซึ่งนอกจากจะทำให้
ประเทศรอดพ้นจากการเป็นอาณานิคมแล้ว
ยังส่งผลให้ประเทศมีพัฒนาการทางสังคม
วัฒนธรรม และเศรษฐกิจในเวลาต่อมาอีก
ด้วย



หนังสืออ้างอิง

- นวรรตน์ ไกรฤกษ์. **เรื่องปกิณณะในรัชกาลที่ ๕.** (พิมพ์ครั้งที่ ๒) บริษัทโรงพิมพ์เด็อนตุลา จำกัด :
กรุงเทพฯ, ๒๕๔๕.
- จุลจอมเกล้าเจ้าอยู่หัว, พระบาทสมเด็จพระ. **พระราชนิพนธ์ไกลบ้าน.** (พิมพ์ครั้งที่ ๕) บริษัท อมรินทร์
พริ้นติ้ง แอนด์ พับลิชชิ่ง จำกัด (มหาชน) : กรุงเทพฯ, ๒๕๓๗.