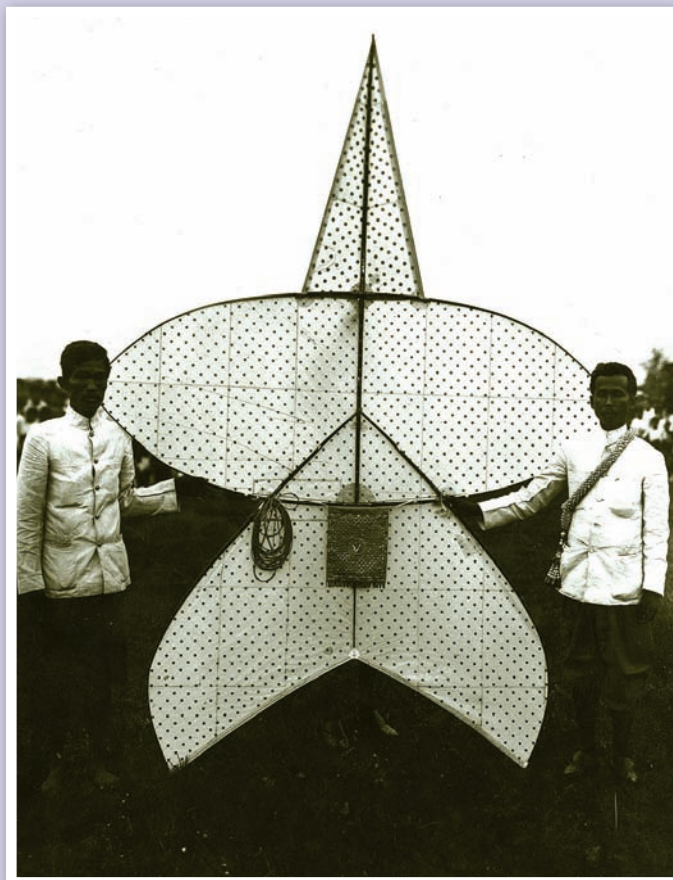


ภาพเก่า - เล่าอดีต :

ว่าวไทย

บุศยารัตน์ คู่เทียม*



คำว่า “ว่าว” ในภาษาไทย หรือที่ภาษาอังกฤษเรียกว่า “Kite” มีความหมายคล้ายกันคือ เป็นเครื่องเล่นรูปร่างต่าง ๆ มีไม้เบา ๆ เป็นโครง แล้วปิดด้วยกระดาษหรือผ้าบาง ๆ ปล่อยให้ลอยตามลมขึ้นไปในอากาศ โดยมีสายเชือกหรือป่านยึดไว้^๑

ว่าวเป็นสิ่งประดิษฐ์ที่มนุษย์ทำขึ้นมาเป็นการละเล่นเพื่อความบันเทิงและอาจเพื่อประโยชน์อย่างอื่นมานานนับพันปีแล้ว โดยไม่ทราบต้นกำเนิดที่แน่ชัดว่าเริ่มมีครั้งแรก ณ ที่แห่งใด เพราะเป็นการละเล่นทั้งเด็กและผู้ใหญ่ของคนทั่วไปเกือบทุกชาติ แต่นิยมเล่นกันมากในแถบเอเชีย

* นักจดหมายเหตุชำนาญการ สำนักหอจดหมายเหตุแห่งชาติ กรมศิลปากร.

^๑ พจนานุกรมฉบับราชบัณฑิตยสถาน (พิมพ์ครั้งที่ ๑ ; กรุงเทพมหานคร, สำนักพิมพ์อักษรเจริญทัศน์, ๒๕๒๕) หน้า ๗๔๐.

การเล่นว้าวของประเทศในภูมิภาคเอเชีย มีมาแต่โบราณ และยังมีมเล่นกันอยู่จนถึงปัจจุบันนี้ เพื่อความบันเทิงและสนุกสนาน เป็นอันดับแรก ซึ่งในแต่ละชาติมีจุดมุ่งหมายในการเล่นว้าวแตกต่างกันไป โดยมากมักจะ เป็นด้านของความเชื่อทางศาสนา ประเพณี หรือการใช้ประโยชน์อย่างอื่นด้วย แต่ต่อมา การใช้ประโยชน์ด้านนี้ค่อย ๆ หายไป ทำให้การเล่นว้าวในปัจจุบันเป็นเพียงการละเล่น หรือกีฬา เพื่อความสนุกสนาน และเพื่อพักผ่อนหย่อนใจ เท่านั้น แม้ว่าบางชาติยังมีเรื่องราวของความเชื่อเก่า ๆ แอบแฝงอยู่บ้าง ก็ไม่ถือเป็นเรื่องจริงจัง เช่นในอดีต

ในประเทศไทย ว้าวเป็นสิ่งทีคนไทยคุ้นเคย และรู้จักกันดีมาแต่เด็ก เพราะเป็นการละเล่น และกีฬาที่นิยมเล่นกันอย่างแพร่หลายทั่วไป เล่นได้ทั้งเด็กและผู้ใหญ่ ราคาไม่แพง และสามารถทำเองได้จากวัสดุพื้นบ้าน แม้คนที่ไม่เคยเล่นเองก็คงจะเคยเห็นผู้อื่นเล่นกัน แต่น้อยคนนักที่จะทราบเรื่องราวความเป็นมาและความสำคัญ ของว้าวในด้านวัฒนธรรมและประวัติศาสตร์ ว่าการเล่นว้าวนับแต่โบราณมาได้เป็นแต่เพียง การเล่นสนุกที่ปรากฏในวิถีชีวิตของคนไทย นับตั้งแต่ชาวบ้านจนถึงพระมหากษัตริย์เท่านั้น แต่ยังเป็นพระราชพิธีในราชสำนักอีกด้วย

รูปร่างลักษณะและวิธีการทำว้าว รวมทั้ง การเล่นว้าวของไทยเป็นสิ่งที่น่าสนใจ ทั้งในด้านการค้นคิด ประดิษฐ์รูปแบบของว้าว ทำให้เกิด

ลักษณะเฉพาะที่เป็นเอกลักษณ์ของว้าวไทย ที่แตกต่างไปจากรูปลักษณะว้าวของชาติอื่น ๆ วิธีการทำว้าวและการเล่นว้าวของไทยนั้น ต้องอาศัยความชำนาญและศิลปะที่เกิดจาก ประสบการณ์มาประกอบกับฝีมือที่ประณีต จึงจะทำให้ว้าวมีรูปร่างสวยงามและสามารถขึ้นไป ลอยอยู่ในอากาศได้ดี นอกจากรูปแบบและวิธีการ ทำว้าวที่ต่างไปจากว้าวของชาติอื่นแล้ว คนไทย ยังมีวิธีการเล่นว้าวที่ไม่เหมือนชาติใด ๆ ด้วย สิ่งเหล่านี้เป็นมรดกที่สืบทอดกันมาจากบรรพบุรุษ ไทยแต่โบราณ ซึ่งเป็นสิ่งที่น่าสนใจและน่าศึกษา

ความเป็นมาของการเล่นว้าวไทย

การเล่นว้าวของไทยนั้นเริ่มมาแต่เมื่อใด ไม่สามารถหาหลักฐานที่แน่นอนได้ เนื่องจาก ตัวว้าวซึ่งทำจากไม้ไผ่ กระจดาช และป่านว้าว ล้วนเป็นสิ่งที่เสียหายเสื่อมสลายได้รวดเร็ว ไม่คงทนเช่นศิลปโบราณวัตถุที่ทำด้วยไม้ หิน หรือโลหะ อีกทั้งเมื่อเลิกเล่นก็พังพอติ หรือทิ้งกัน ไปไม่ได้เก็บรักษาไว้ แต่ตามหลักฐานที่ปรากฏ คนไทยรู้จักการเล่นว้าวมาตั้งแต่ครั้งสมัยสุโขทัย เมื่อ ๗๐๐ กว่าปีมาแล้ว เริ่มจากพงศาวดารเหนือ กล่าวถึง พระร่วง^๒ ว่าโปรดทรงว้าว^๓ และใน หนังสือตำรับทำว้าวศรีจุฬาลักษณ์เล่าถึงพระราชพิธี บุษยามภิเษกในเดือนยี่ว่า เป็นวันนักขัตฤกษ์ ที่นางสนมกำนัล ได้ดูการชักว้าวหง่าวซึ่งมีเสียง ไพเราะเสนาะโสตยิ่ง^๔

^๒ พระร่วง ในตำนานหรือพงศาวดารนั้น เราไม่อาจจะสรุปได้แน่ชัดว่า หมายถึงพระมหากษัตริย์ของสุโขทัยพระองค์ใด เพราะ ตำนานหรือพงศาวดารมักกล่าวชื่อ “พระร่วง” ปนกันไปหมดจนแยกไม่ออก.

^๓ ประชุมพงศาวดาร เล่ม ๑, พงศาวดารเหนือ (พิมพ์ครั้งที่ ๑ ; พระนคร. โรงพิมพ์คุรุสภา, ๒๕๐๖), หน้า ๑๕.

^๔ ตำรับทำว้าวศรีจุฬาลักษณ์ (ธนบุรี : โครงการพัฒนาการศึกษา กระทรวงศึกษาธิการ, ๒๕๐๕), หน้า ๖๕.

ในสมัยอยุธยาการเล่นว่าวคงจะเป็นที่นิยมกันแพร่หลาย จนเลยเถิดไม่ระมัดระวัง จึงมีกฎหมายเพียรบาลห้ามชักว่าวข้ามพระราชวัง หากละเมิดมีโทษถึงตัดมือ^๕ สมเด็จพระนารายณ์มหาราชเป็นพระมหากษัตริย์อีกพระองค์หนึ่งซึ่งโปรดการทรงว่าวมาก จนชาวต่างประเทศที่เข้ามาเจริญสัมพันธไมตรีกับกรุงศรีอยุธยาในขณะนั้นได้บันทึกเรื่องราวนี้ไว้หลายท่าน เช่น เมอซีเออร์ เดอลา ลูแบร์ (M.de la Loubère) อัครราชทูตจากราชสำนักของพระเจ้าหลุยส์ที่ ๑๔ ประเทศฝรั่งเศส ที่เข้ามาในกรุงศรีอยุธยาเมื่อพุทธศักราช ๒๒๓๐ ได้เขียนไว้ในจดหมายเหตุการเดินทางของท่านว่า **“ว่าวของสมเด็จพระเจ้ากรุงสยามปรากฏในท้องฟ้าทุกคืน**

ตลอดระยะเวลา ๒ เดือนของฤดูหนาว และทรงแต่งตั้งขุนนางให้คอยผลัดเปลี่ยนเวรกันถือสายป่านไว้”^๖ บาทหลวงตาซาร์ด (Père Qui Tachard) บาทหลวงในคณะบาทหลวงเยซุอิตที่พระเจ้าหลุยส์ที่ ๑๔ ส่งเข้ามาเผยแผ่คริสต์ศาสนาในรัชสมัยสมเด็จพระนารายณ์มหาราชเช่นกัน ได้ให้ความรู้เกี่ยวกับว่าวเพิ่มเติมคือ **ว่าวเป็นกีฬาที่เล่นกันอยู่ทั่วไปในหมู่ชาวสยาม...ที่ทะเลชุบศรและที่เมืองลพบุรี ขณะที่สมเด็จพระนารายณ์มหาราชเสด็จประทับอยู่นั้น ในเวลากลางคืนรอบพระราชนิเวศน์จะมีว่าวรูปต่าง ๆ ลอยอยู่ ว่าวนี้ติดโคมส่องสว่างและลูกกระพรวนส่งเสียงดังกรูกริ่ง**^๗



การแข่งขันว่าวที่สนามหน้าพระราชวังดุสิต ปลายสมัยรัชกาลที่ ๕

^๕ กฎหมายตราสามดวง (พิมพ์ครั้งที่ ๒ ; นครหลวงฯ , โรงพิมพ์คุรุสภาลาดพร้าว, ๒๕๑๕), หน้า ๙๙.

^๖ สันต์ ท.โกมลบุตร, จดหมายเหตุเดอลูแบร์ ฉบับสมบูรณ์ เล่ม ๑ (พิมพ์ครั้งที่ ๑, พระนคร, สำนักพิมพ์ก้าวหน้า, ๒๕๑๐), หน้า ๒๑๖.

^๗ บาทหลวง ตาซาร์ด, จดหมายเหตุการเดินทางครั้งที่ ๒ ของบาทหลวงตาซาร์ด แปลโดย สันต์ ท.โกมลบุตร (กรมศิลปการ, ๒๕๑๙), หน้า ๑๘๑.

ในรัชสมัยสมเด็จพระเพทราชา ว่าวมิได้ใช้เฉพาะเพื่อความสนุกสนานเท่านั้น แต่มีการใช้ว่าวในการสงคราม คือตอนที่พระยายมราช (สังข์) เจ้าเมืองนครราชสีมาเป็นกบฏ พระเพทราชาส่งกองทัพไปปราบตีเมืองไม่สำเร็จ ในครั้งที่สองแม่ทัพกรุงศรีอยุธยาตีอุบายเผาเมือง อุบายหนึ่งนั้นใช้หม้อดินบรรจุดินดำผูกสายป่านว่าวจุฬาลำมชนวนซักข้ามกำแพงเมืองเข้าไป แล้วจุดชนวนไหม้ไปถึงหม้อดินดำเกิดระเบิดตกไปไหม้บ้านเมือง ราษฎรระลึกราย จึงเข้าตีเมืองได้สำเร็จ “จากประวัติศาสตร์ตอนนี้ปรากฏชื่อ ว่าวจุฬาเป็นครั้งแรก

ในหนังสือลัทธิธรรมเนียมต่าง ๆ มีที่กล่าวถึงหน้าที่ของตำราจลสมัยกรุงศรีอยุธยา ในขณะที่พระมหากษัตริย์เสด็จไปทรงว่าว ณ สวนกระต่าย (ปัจจุบันคือบริเวณหลังพระวิหารพระมงคลบพิตร) นอกจากมีหน้าที่ถวายอารักขาแล้วยังเป็นผู้วิ่งรอกและคอยค้าสายป่านว่าว ถ้าพานว่าวปักเป้าติดเข้ามานั้น ได้เอาบัญญัติกราบทูลพระกรุณาตามชื่อทุกครั้ง^๙ ว่าวที่ทรงคงเป็นว่าวจุฬา เพราะคอยคว้าวว่าวปักเป้าอยู่ นับเป็นครั้งแรกที่ปรากฏชื่อ ว่าวปักเป้า

ว่าวนอกจากจะเล่นเพื่อความสนุกแล้วยังมีความเกี่ยวข้องกับพระราชพิธีในราชสำนักดังในตำราพระราชพิธีเก่ากล่าวถึงไว้ดังนี้ “ให้ชีพพรหมณ์เชิญพระอิสวรร พระนารายณ์มาตั้งยังที่ แล้วให้เจ้าพนักงานเตรียมว่าวมาเตรียมไว้ในโรงราชพิธี ครั้นได้ฤกษ์ดีให้ประคิมปีพายห้อยโซ่ไชย เชิญเสด็จออกทรงชักว่าว พรหมณ์ เจ้าพนักงานเอว่าวถวายให้ทรงชักตามบุราณประเพณีเพื่อทรงพระเจริญแล”^{๑๐} และในสมัยกรุงศรีอยุธยาตอนปลายมีการกล่าวถึงว่า ในเดือนอ้ายมีพระราชพิธีเฉลิม (ในเอกสารบางเล่มเรียกพระราชพิธีแคลง) คือ พิธีชักว่าวเรียกลม^{๑๑}

ครั้นถึงสมัยกรุงรัตนโกสินทร์ การเล่นว่าวยังคงเป็นการละเล่นและกีฬาที่นิยมกันอยู่แพร่หลาย ในตำนานวังหน้ากล่าวไว้ว่าพระบาทสมเด็จพระพุทธเลิศหล้านภาลัยและสมเด็จพระกรมพระราชวังบวรรมหาเสนานุรักษ์ พระอนุชาธิราช ทรงโปรดการทรงว่าวมากดังมีคำกล่าวคล้องจองกันว่า “วังหลวงทรงจุฬาวังหน้าทรงปักเป้า”^{๑๒} ซึ่งการเล่นว่าวจุฬาและปักเป้า ต่อมาในสมัยหลัง ๆ เป็นการเล่นว่าว

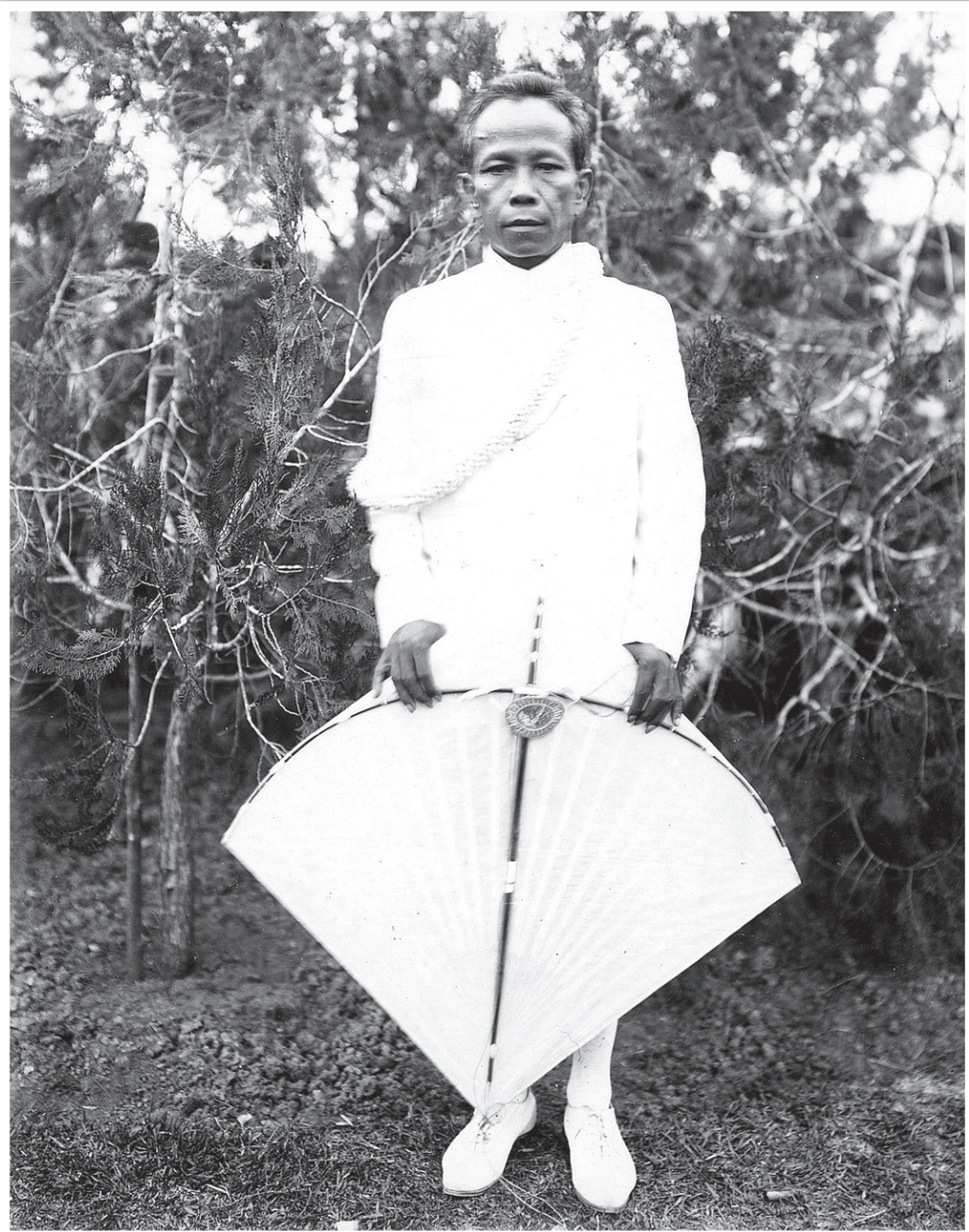
^๙ กรมศิลปากร, พระราชพงศาวดาร ฉบับพระราชหัตถเลขา เล่ม ๒ (พิมพ์ครั้งที่ ๗ : กรุงเทพฯ สำนักพิมพ์คลังวิทยา, ๒๕๑๖), หน้า ๑๓๙ - ๑๓๙.

^{๑๐} กรมศิลปากร, ลัทธิธรรมเนียมต่าง ๆ เล่ม ๒ (พิมพ์ครั้งที่ ๕ ; นครหลวงฯ, สำนักพิมพ์บรรณาคาร, ๒๕๑๕), หน้า ๖๙ - ๗๐.

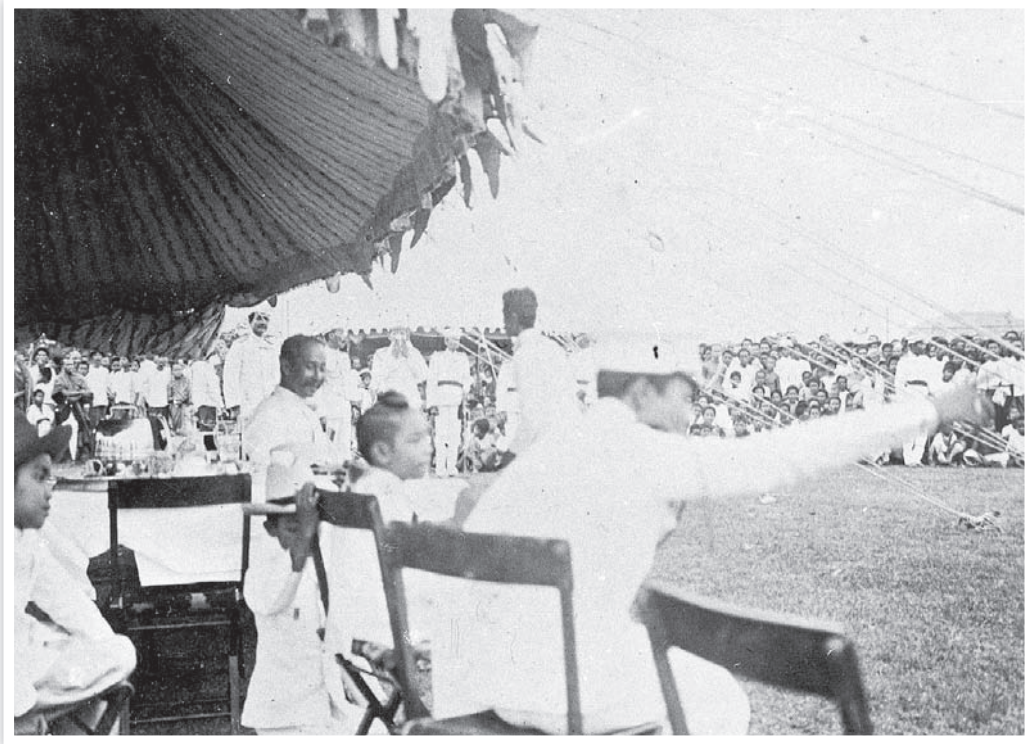
^{๑๑} ฉันทิชย์ กระแสสินธุ์, ประชุมวรรณคดีไทยภาคพิเศษ ทวาทศมาสโคลงต้นๆ, (พระนคร : ศิริมิตรการพิมพ์, ๒๕๑๒), หน้า ๒๑๖.

^{๑๒} กรมศิลปากร, คำให้การชาวกรุงเก่า คำให้การขุนหลวงหาวัด และพระราชพงศาวดารกรุงเก่า ฉบับหลวงประเสริฐอักษรนิติ์ (พิมพ์ครั้งแรก ; พระนคร, สำนักพิมพ์คลังวิทยา, ๒๕๑๐), หน้า ๒๖๘.

^{๑๓} สมเด็จพระเจ้าบรมวงศ์เธอ กรมพระยาดำรงราชานุภาพ, ตำนานวังหน้า : ประชุมพงศาวดารเล่ม ๑๑ (พิมพ์ครั้งที่ ๑ ; พระนคร, โรงพิมพ์คุรุสภา, ๒๕๐๗), หน้า ๗/๑.



เจ้าของว้าวปักเป้าที่ชนะการแข่งขันว้าวพ่น
ในการฉลองสมโภชการตั้งกรมสมเด็จพระเจ้าลูกเธอ เจ้าฟ้าเยาวมาลย์นฤมล พ.ศ. ๒๔๔๘

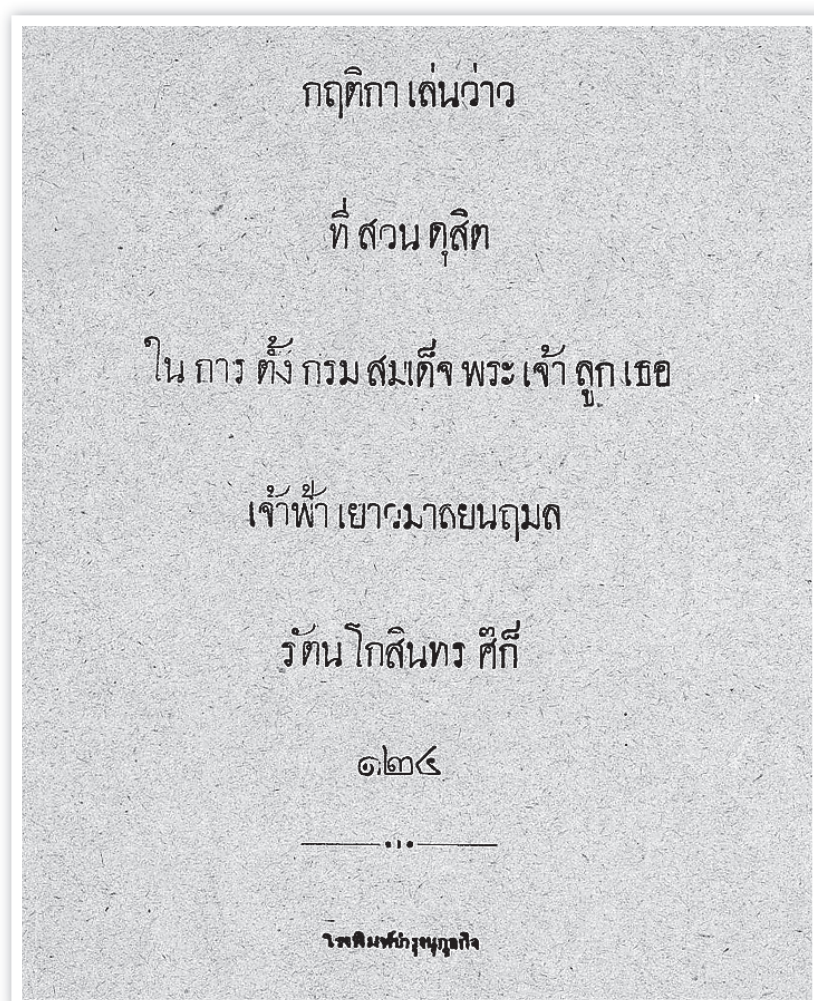


พระบาทสมเด็จพระจุลจอมเกล้าเจ้าอยู่หัว เสด็จฯ เป็นองค์ประธานการแข่งขันว่าวพันทัน
ณ สนามพระราชวังดุสิต

พันทันกัน คือ ฝ่ายจู่ฟ้าฝ่ายหนึ่ง ฝ่ายปักเป้าฝ่ายหนึ่ง โดยต่างฝ่ายต่างโฉบกัน ถ้าฝ่ายใดฝ่ายหนึ่งทำให้อีกฝ่ายหนึ่งตกตามกติกาที่ตั้งไว้ก็จะเป็นฝ่ายชนะ การเล่นว่าวและการเล่นว่าวพันทัน ในสมัยกรุงรัตนโกสินทร์นี้เล่นอย่างแพร่หลาย โดยเฉพาะในรัชสมัยของพระบาทสมเด็จพระจุลจอมเกล้าเจ้าอยู่หัว ทรงโปรดกีฬาว่าวเป็นอันมาก เพราะเป็นกีฬาที่สนุกสนานครึกครื้นถึงกับโปรดเกล้าฯ ให้เล่นว่าวถวายหน้าพระที่นั่งหลายครั้ง การเล่นว่าวพันทันครั้งสำคัญของว่าวจู่ฟ้าและปักเป้าคือ การเล่นถวายหน้าพระที่นั่งใน พุทธศักราช ๒๔๔๔ ณ สนามพระราชวังดุสิต โดยพระบาทสมเด็จพระจุลจอมเกล้าเจ้าอยู่หัวได้พระราชทานรางวัลเป็น

พวงมาลัยเบียดสะพายแล่งมีอุบะห้อย พวงมาลัยสรวมคอมีอุบะห้อยและพวงมาลัยสรวมคอไม่มีอุบะสำหรับผู้ชนะที่หนึ่ง ที่สองและที่สามตามลำดับ ในการเล่นว่าวหน้าพระที่นั่งครั้งนั้นดูจะครึกครื้นมากเป็นพิเศษ เพราะมีพิณพาทย์พระราชทานมาประกอบการเล่นว่าวถึง ๒ วง คือทางฝ่ายว่าวจู่ฟาวางหนึ่ง ฝ่ายว่าวปักเป้าวางหนึ่ง วงพิณพาทย์ทั้งสองวงนี้จะทำเพลงเชิดฉิ่ง เมื่อว่าวทั้งสองกำลังต่อสู้กันติดพันกัน และจะทำเพลงต่าง ๆ เพื่อเป็นการบอกอากัปภิกขัยของว่าวที่กำลังต่อสู้กันอยู่ ซึ่งนับว่าการเล่นว่าวพันทันหน้าพระที่นั่งครั้งนั้นถือได้ว่าเป็นยุคทองของการเล่นว่าวไทย

หลังจากการเล่นว่าวหน้าพระที่นั่งครั้งนั้นแล้ว พระองค์ทรงพอพระราชหฤทัยมาก จากนั้นทรงเห็นชอบให้มีการแข่งขันว่าวพันทัน จุฬาและปักเป้า ในคราวฉลองสมโภชการตั้งกรมของสมเด็จพระเจ้าลูกเธอ เจ้าฟ้าเยาวมาลชนนฤมล ในการแข่งขันครั้งนี้ได้มอบหมายให้พระยาอนุชิตชาญไชย เป็นนายสนามและโปรดเกล้าฯ ให้ตรากติกาสำหรับการเล่นว่าวขึ้น เรียกว่า กติกาเล่นว่าวที่สวนดุสิต ในการตั้งกรมสมเด็จพระเจ้าลูกเธอ เจ้าฟ้าเยาวมาลชนนฤมล รัตนโกสินทร์ศก^{๑๑} ๑๒๔^{๑๑} ทั้งนี้เพื่อให้การแข่งขันยุติธรรมและสนุกสนานยิ่งขึ้น



พระบาทสมเด็จพระจุลจอมเกล้าเจ้าอยู่หัว โปรดเกล้าฯ ให้ตรากติกาการเล่นว่าวขึ้น ในคราวฉลองสมโภชการตั้งกรมสมเด็จพระเจ้าลูกเธอ เจ้าฟ้าเยาวมาลชนนฤมล พ.ศ. ๒๔๔๘

^{๑๑} กติกาเล่นว่าวที่สวนดุสิต ในการตั้งกรมสมเด็จพระเจ้าลูกเธอ เจ้าฟ้าเยาวมาลชนนฤมล รัตนโกสินทร์ศก ๓๘ ๑๒๔ (ร.๕.ร.ล.๙๙/๒๙).

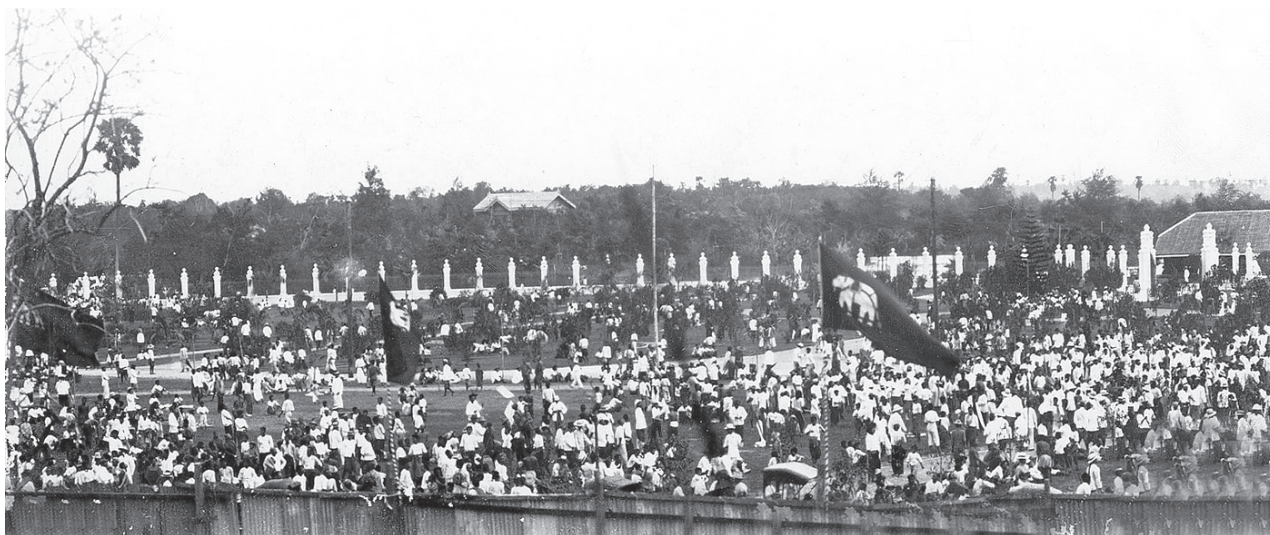


พระยาสิหราชฤทธิไกร (ทองคำ สีหุโร)
เป็นนายสนามในการแข่งขันว้าวพนัน ในปี พ.ศ. ๒๔๔๙



พระยาเวียงในนฤบาล (เจ๊ก เกตุทัต)
เป็นผู้ช่วยจัดการในสนามว้าวทั่วไป พ.ศ. ๒๔๔๙

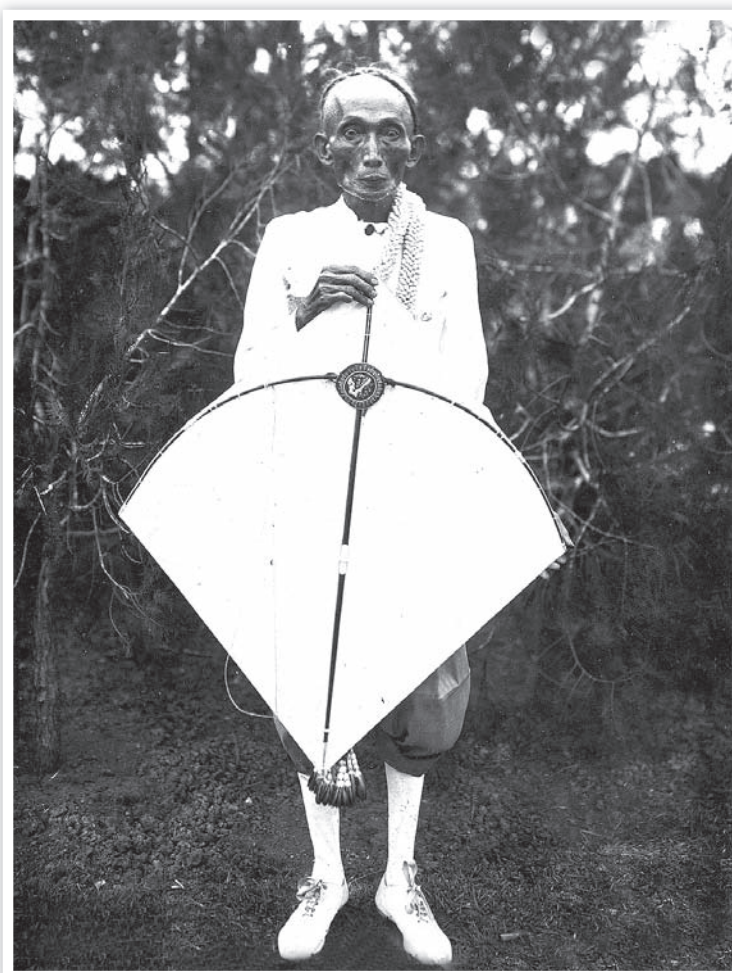
ในพุทธศักราช ๒๔๔๙ พระบาทสมเด็จพระจุลจอมเกล้าเจ้าอยู่หัว ทรงปรารถนาถึงการแข่งขันว้าวเมื่อคราวสมโภชตั้งกรมว่า สนุกสนานครึกครื้นมาก จึงมีพระราชประสงค์ให้จัดการแข่งขันว้าวพนันซึ่งถ้วยทองของหลวงขึ้น โดยมอบหมายให้พระยาสิหราชฤทธิไกร (ทองคำ สีหุโร) เป็นนายสนาม พระยาเวียงในนฤบาล (เจ๊ก เกตุทัต) เป็นผู้ช่วยจัดการในสนามว้าวทั่วไป และมอบหมายให้กรมพระยาดำรงราชานุภาพพิมพ์ข้อบังคับการเล่นว้าวขึ้นเป็นเล่ม แจกจ่ายแก่นักเล่นว้าว โปรดเกล้าฯ เรียกข้อบังคับนี้ว่า กติกาเล่นว้าว ที่สนามสวนดุสิต รัตนโกสินทร์ศก^{๙๙} ๑๒๕



ประชาชนมาชมการแข่งขันว้าว

ในการแข่งขันชิงถ้วยทองนี้ พระองค์เสด็จเป็นองค์ประธานพร้อมทอดพระเนตรการแข่งขันและพระราชทานรางวัลในการแข่งขันด้วยพระองค์เอง ซึ่งถ้วยทองนี้จะพระราชทานแก่ฝ่ายว่าวจุฬาตัวขณะยอดเยี่ยม ๑ ถ้วย และว่าวปักเป้าตัวเก่งที่สุด ๑ ถ้วย แต่ต้องชนะติดกัน ๓ ปี ซ้ำจน จึงจะพระราชทานถ้วยทองนั้นเป็นกรรมสิทธิ์ นอกจากรางวัลถ้วยทองแล้ว ยังทรงโปรดเกล้าฯ ให้จัดรางวัลเป็นผ้าแพรห้อยปักดินเลื่อม เป็นอักษรพระนาม จ.ป.ร. มี ๓ สี ๓ ชั้น รางวัล พระราชทานแก่ว่าวจุฬาตัวเก่ง และรางวัล

เป็นผ้าแพรปักดินเลื่อมเป็นอักษร จ.ป.ร. รูปกลมดอกจัน ๓ สี ๓ ชั้นรางวัล พระราชทานแก่ว่าวปักเป้า ติดตัวว่าวตามลำดับชั้น ซึ่งในการแข่งขันแต่ละครั้งมีผู้มาลงทะเบียนแข่งขันเป็นจำนวนมาก ประชาชนที่มาเข้าชมล้นหลาม มีทั้งชาวกรุงเทพฯ ชนบท และต่างเมือง หลังจากการเล่นว่าวในครั้งนี้อันแล้ว การเล่นว่าวก็มีเล่นกันเรื่อยมาทุกสมัยจนถึงปัจจุบัน ซึ่งนับว่าคนไทยได้รับความสนุกสนานจากการเล่นว่าว จนถือเป็นกีฬาชนิดหนึ่งที่มีการแข่งขันกันอย่างเป็นทางการเสมอมา



พระยาภิรมย์ภักดี (ชม เศรษฐบุตร) กับว่าวปักเป้า
ที่ชนะการแข่งขันว่าวพนัน ในสมัยรัชกาลที่ ๕



พระยาภิรมย์ภักดี (บุญรอด เศรษฐบุตร)
บุตรของพระยาภิรมย์ภักดี (ชม เศรษฐบุตร) ผู้เรียบเรียง
หนังสือ ตำนานว่าวพันทัน กับตำราทำและวิธีการชักว่าว

ส่วนสนามที่ใช้เล่นว่าวกันในกรุงเทพฯ แห่งแรก คือ หน้าโรงหอยแถวสามยอดในปัจจุบัน เมื่อเล่นไปนาน ๆ เข้ามีการสร้างบ้านเรือนในบริเวณนั้นมากขึ้น ไม่สะดวกจึงย้ายที่เล่นกันเรื่อยไป หลังจากนั้นจึงมาเล่นกันที่ท้องสนามหลวง หรือ “ทุ่งพระเมรุ” โดยในพุทธศักราช ๒๔๔๐ พระบาทสมเด็จพระจุลจอมเกล้าเจ้าอยู่หัว ทรงโปรดเกล้าฯ ให้รื้อกำแพง

ด้านเหนือของพระราชวังบวรออกให้หมด แล้วโปรดเกล้าฯ ให้ปลูกต้นมะขามไว้รอบ ๆ สนาม และทรงมีพระมหากรุณาธิคุณพระราชทานพระบรมราชานุญาตให้เล่นว่าวที่สนามหลวงได้ตั้งแต่ปี ๒๔๔๒ และเล่นกันสืบต่อมาจนถึงทุกวันนี้ ส่วนในต่างจังหวัดนิยมเล่นกันตามที่โล่งกว้าง หรือตามท้องนาทั่วไป



เจ้าของว่าว นำว่าวเข้าร่วมแข่งขัน



ประชาชนมานั่งรอดูการเล่นว่าว
บริเวณท้องสนามหลวง



ประชาชนมาชมการแข่งขันว่าวอย่างล้นหลามทั้งชาวพระนครในเมือง
และต่างเมือง ที่สนามหน้าพระราชวังสวนดุสิต



ประชาชนมาชมการแข่งขันว่าวที่สนามหน้าพระราชวังสวนดุสิต



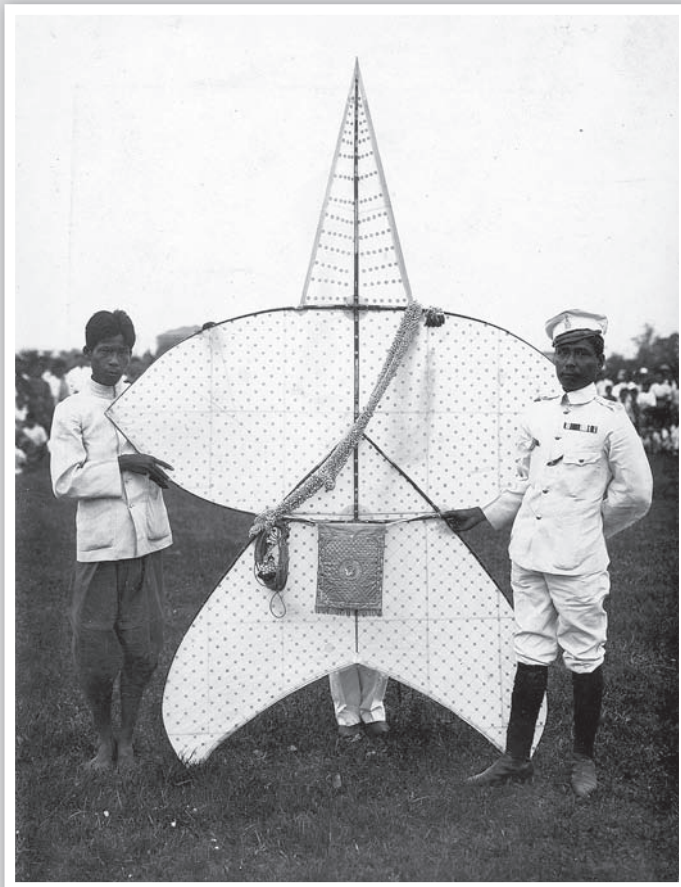
การแข่งขันว่าว ณ สนามว่าวพนัน ในสมัยรัชกาลที่ ๕



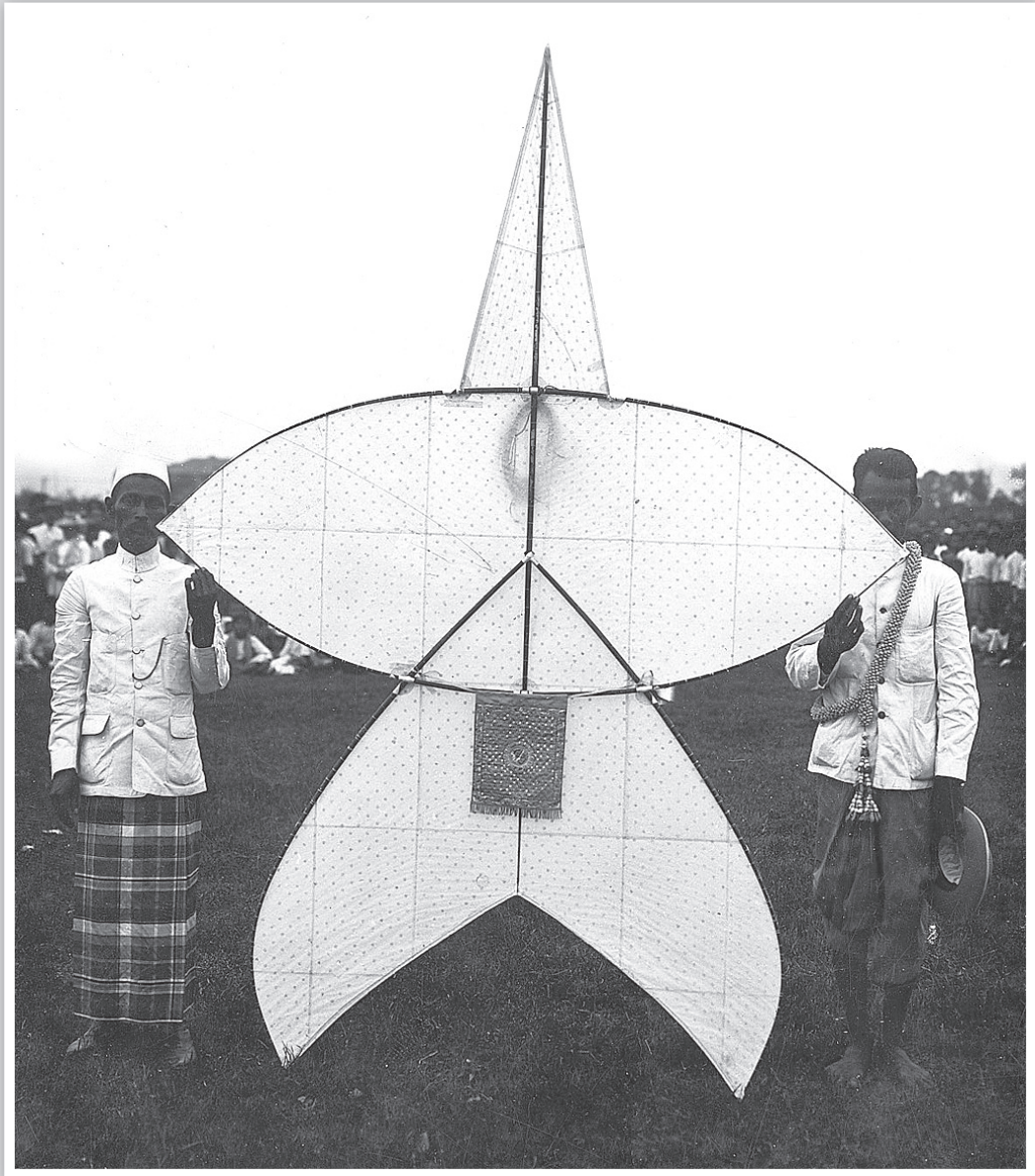
เจ้าของว่าวจุฬาร เตียมว่าวเข้าแข่งขัน



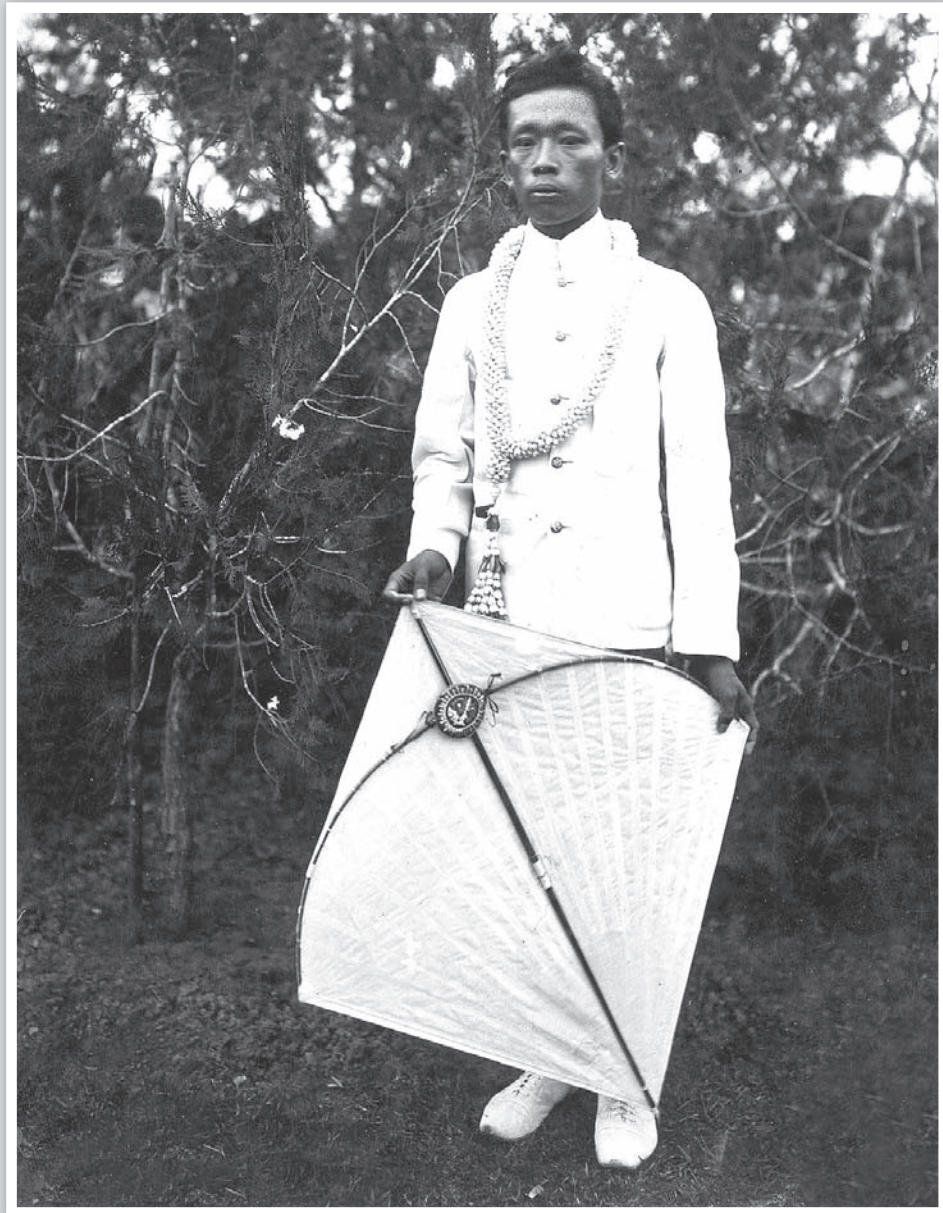
เจ้าของว่าวปักเป้าเตรียมว่าวเข้าแข่งขัน



นายตำรวจกับเสมียนยื่นลือว่าวจุฬา
ที่ชนะเลิศการแข่งขันว่าวพยับ
ในสมัยรัชกาลที่ ๕



เจ้าของว่าวจุฬาที่ชนะเลิศการแข่งขัน



เจ้าของว้าวปักเป้าที่ชนะการแข่งขันว้าวพนัน
ในสมัยรัชกาลที่ ๕



เจ้าของว้าวปักเป้าที่ชนะการแข่งขันว้าวพนัน
ในสมัยรัชกาลที่ ๕

ปัจจุบัน สภาพในเมืองหลวงหรือตัวเมือง ในจังหวัดอื่น ๆ มีชุมชนแออัด ลิงก่อสร้าง อาคาร และสายไฟต่าง ๆ เป็นสิ่งกีดขวางการเล่นว้าว หรือแข่งขันว้าว จะหาสถานที่โล่งบริเวณกว้างที่จะชุมนุมเล่นว้าวนั้นหายาก เด็ก ๆ จึงไม่ค่อยได้เล่นว้าวเหมือนดังแต่ก่อน ส่วนว้าวพนันนั้นก็หาตัวผู้คว้าวว้าวที่ชำนาญจริง ๆ ยาก และสภาพเศรษฐกิจทำให้คนต้องดิ้นรนทำมาหากิน ไม่มีจิตใจที่จะคิดสนุกสนานไปชมการเล่นว้าวได้ดังแต่ก่อน จึงทำให้วงการกีฬาว่าวชบเซาไปทุกที่ แต่

เป็นที่น่ายินดี ในพุทธศักราช ๒๕๒๖ ได้มีหน่วยงานทั้งราชการและเอกชนร่วมมือกันฟื้นฟูกีฬาว่าวขึ้น โดยจัดงาน “มหกรรมว่าวไทย” เมื่อวันที่ ๓ เมษายน ๒๕๒๖ บริเวณท้องสนามหลวง มีการประกวดว่าวชนิดต่าง ๆ ทั้งว่าวแฝง ว่าวประเภทสวยงาม ความคิด และตลกขบขัน โดยสมเด็จพระเทพรัตนราชสุดาฯ สยามบรมราชกุมารี เสด็จฯ เป็นองค์ประธาน ในงานนี้มีการแข่งขันว่าวจุฬาและปักเป้าด้วย



เด็ก ๆ เล่นว่าวบริเวณท้องสนามหลวง จากภาพประกวดชุด Face of Bangkok ครั้งที่ ๒ พุทธศักราช ๒๕๓๓
ของมูลนิธิ ฌอง เอมีล การ์โรซ

ในพุทธศักราช ๒๕๒๗ กรุงเทพมหานคร ได้จัด “งานประเพณีว่าวไทย ๒๕๒๗” ณ บริเวณท้องสนามหลวง โดยสมเด็จพระเทพรัตนราชสุดาฯ สยามบรมราชกุมารี เสด็จฯ เป็นองค์ประธานในพิธีเปิด ในงานนั้นนอกจากมีการแสดงกีฬาไทยประเภทต่าง ๆ แล้ว จุดสำคัญคือการประกวดว่าวภาพ และการแข่งขันว่าวจุฬาว่าวปักเป้า ตลอดจนมีนิทรรศการว่าวในสมัยรัชกาลที่ ๕ ให้ประชาชนชมด้วย

ในพุทธศักราช ๒๕๒๙ กองพิพิธภัณฑสถานแห่งชาติ กรมศิลปากร ได้จัดนิทรรศการพิเศษเรื่อง “ว่าวไทย” ขึ้น ณ พระที่นั่งอิศราวินิจฉัย พิพิธภัณฑสถานแห่งชาติ พระนคร เพื่อเป็นการฟื้นฟูและอนุรักษ์ศิลปะการประดิษฐ์ว่าวและการเล่นว่าวของไทย

ในปัจจุบันมีการจัดการแข่งขันว่าวจุฬาและปักเป้าขึ้นเป็นประจำเป็นประเพณีของกีฬาไทย โดยใช้ชื่อว่า “งานประเพณีกีฬาไทย” จัดขึ้นที่ท้องสนามหลวง จัดการแข่งขันกีฬาของไทย อาทิ ตะกร้อ หมากรุก กระบี่กระบอง และที่สำคัญคือการแข่งขันว่าวจุฬาและปักเป้า จัดโดยสมาคมกีฬาไทยในพระบรมราชูปถัมภ์ โดยได้รับความร่วมมือจากการท่องเที่ยวแห่งประเทศไทย หน่วยงานภาครัฐ และภาคเอกชนอื่น ๆ ร่วมกันการเล่นว่าวและการแข่งขันว่าวนี้ ถือเป็นกีฬาเก่าแก่ของไทยที่มีคุณค่าทั้งในด้านฝึกให้ผู้เล่นได้ใช้ความพยายาม ไหวพริบ การสังเกต การตัดสินใจ อยู่ตลอดเวลา ด้านสุขภาพคือเป็นการออกกำลังกายและใช้เวลาว่างให้เป็นประโยชน์ ทั้งการเล่นว่าวไม่สิ้นเปลืองค่าใช้จ่ายมาก ยิ่งไปกว่านั้นยังเป็นการอนุรักษ์วัฒนธรรมและศิลปะพื้นบ้าน คือการเล่นว่าวและการทำว่าวให้คงอยู่ต่อไปอีกด้วย

บรรณานุกรม

- กรมศิลปากร. **ว้าวไทย**. กรุงเทพฯ : อมรินทร์การพิมพ์, ๒๕๒๙.
 พระยาภิรมย์ภักดี (บุญรอด เศรษฐบุตร). **ตำนานว้าวพนัน**. กรุงเทพฯ : สำนักพิมพ์วัฒนาพานิช จำกัด,
 ๒๕๒๐.
 วิบูลย์ สีสวรรณ. **มรดกไทย** กรุงเทพฯ : อมรินทร์การพิมพ์, ๒๕๒๑.
 สำนักหอจดหมายเหตุแห่งชาติ. เอกสารกรมราชเลขาธิการ รัชกาลที่ ๕ สำนักราชเลขาธิการ **ร.๕
 รล.๙๙/๒๙ เรื่อง ว้าว (๑๕ เม.ย. - ๒๓ พ.ค. ๑๒๕)**
 สำนักหอจดหมายเหตุแห่งชาติ. เอกสารสำนักนายกรัฐมนตรี (๒) **สร.๐๒๐๑.๒๙/๕ เรื่อง** การแข่งขัน
 ว้าว (๒ มี.ค. ๒๔๓๖ - ๑๔ มี.ค. ๒๔๓๖)
 สำนักหอจดหมายเหตุแห่งชาติ. **ภาพจดหมายเหตุ ภ.๐๐๔ หวญ. ๓๐/๒ เรื่อง** การแข่งขันว้าว