

## วัดในกลาง

**ชื่อแหล่ง** วัดในกลาง

**ที่ตั้ง** ตำบลบ้านแหลม อำเภอบ้านแหลม จังหวัดเพชรบุรี

**เส้นทางเข้าสู่แหล่ง** ไปตามถนนสายเพชรบุรี-บ้านแหลม ห่างจากจังหวัดเพชรบุรีประมาณ 13 กิโลเมตร วัดอยู่ทางซ้าย

### สภาพภูมิศาสตร์และสิ่งแวดล้อม

**สภาพภูมิศาสตร์** ที่ราบริมแม่น้ำเพชรบุรีและชายฝั่งทะเล

**แหล่งน้ำ** แม่น้ำเพชรบุรี

**ประวัติ** ไม่ทราบแน่ชัดว่าสร้างขึ้นเมื่อใดแต่มีผู้สูงอายุเล่าว่ามีเจ้าอาวาสปกครองมาหลายรูปและมีเรื่องเล่าว่า เมื่อไทยเสียกรุงศรีอยุธยาครั้งหลัง พระมารดาของสมเด็จพระเจ้าตากสินได้ลี้ภัยมาพักแรมอยู่กับญาติที่ตำบลบ้านแหลม เมื่อสมเด็จพระเจ้าตากสินทรงกอบกู้เอกราชแล้ว เมื่อทรงทราบว่าพระมารดาลี้ภัยมาอยู่บ้านแหลม จึงโปรดให้ร้อยยายพระที่นั่งมาจากอยุธยามาปลูกไว้ที่วัดในกลาง และพระราชทานพระพุทธรูปสมัยสุโขทัยเป็นการตอบแทนความดีของชาวบ้านแหลมที่ได้อารักขาพระมารดาไว้โดยปลอดภัย

### หลักฐานทางด้านโบราณคดี

1. **ศาลาการเปรียญ** เป็นอาคารไม้ทรงไทย ขนาด 7 ห้อง ด้านกว้างขนาด 4 ห้อง มีประตูทางเข้าด้านหน้าและด้านหลังด้านละ 2 ประตู หน้าต่างด้านข้างด้านละ 7 บาน มีทางขึ้นทั้งด้านหน้าและหลัง ยกเป็นชานก่ออิฐฉาบปูน ถัดจากชานออกมาทางด้านนอกมีศาลาไม้ ทรงไทยขนาดเล็ก ลักษณะเป็นศาลาโปร่ง ตั้งสกัดอยู่ทั้ง 2 ด้าน ปัจจุบันเหลือเฉพาะด้านทิศตะวันออก ส่วนหลังทางทิศตะวันตกก็รื้อไปแล้วเหลือเฉพาะชานไม้เล็ก ๆ ยื่นออกมามีบันไดไม้เป็นทางขึ้น

ฝาอาคารเป็นฝาปะกนลูกฟักทาสีแดง ชานฝาเป็นขาสีงี้ คั่นด้วยกระจังปฏิญาณ หลังคาเป็นเครื่องไม้ซ้อน 2 ชั้น มีหลังคาในประธาน 1 ตับ และมีปีกนกลาดออกมาอีกด้านละ 2 ตับ มุงกระเบื้องว่าวซีเมนต์ เดิมมุงด้วยกระเบื้องกาบกล้วยเพิ่งมาเปลี่ยนในราวปี พ.ศ. 2505 มีมุขยื่นออกมาทั้ง 2 ด้าน มีเสารับมุขด้านละ 2 ตับ หัวเสาเป็นบัวแฉกใต้บัวเป็นลูกแก้วและกระจังคอเสื้อ (มีเสาแบบเดียวกันอีก 1 ต้น ตั้งเสริมรับคานศาลา) เครื่องล่ายองเป็นไม้แกะสลัก หน้าบันเรียบ ใต้หน้าบันเป็นกระจังรวนและสาหร่ายรวงผึ้ง และมีคันทวยรองรับตัวรอบศาลา (จำนวน 26 ตัว) จำหลักจากไม้ เป็นแบบที่เรียกว่า ทวยหัวนาค ลวดลายงดงาม

ภายในศาลาการเปรียญมีภาพเขียน เป็นเรื่องอดีตพุทธเจ้า 24 พระองค์และเรื่องชาดกเมื่อพระโพธิสัตว์เสวยพระชาติเป็นบุคคลต่าง ๆ เขียนบนแผ่นไม้ จำนวน 5 แผ่น แยกเป็น 2 ชุด มีขนาดไม่เท่ากันชุดแรกมี 3 แผ่น ภาพเหล่านี้เดิมคงติดอยู่ที่คอสองของศาลาหลังใดหลังหนึ่งมาก่อน สำหรับภาพเขียนมีทั้งหมด 24 ตอน เขียนเรื่องอดีตพระพุทธเจ้า 24 พระองค์ (แต่การเรียงต่อไม้กระดานไม่ถูกต้อง ทำให้ลำดับภาพของเรื่องผิดไปที่ถูกต้องจะต้องเอากระดานแผ่นที่ 3 มาต่อกระดานแผ่นที่ 1) ภาพจิตรกรรมมีอักษรตัวเขียนกำกับไว้ทุกตอน จิตรกรรมนี้มีอายุประมาณรัชกาลที่ 4

ลักษณะศาลาการเปรียญโดยรวมคล้ายกับศาลาการเปรียญ วัดใหญ่สุวรรณาราม แต่การตกแต่งในรายละเอียดมีไม่มากเท่าที่วัดใหญ่ บนศาลาการเปรียญมีธรรมาสันไม้ปิดทองประดับกระจก 1 หลัง



**ภาชนะสำริด** พบไม่มากนัก ส่วนใหญ่เป็นเต้าปูน นอกจากนั้นมีพวกขัน กล้องยาสูบ เป็นต้น

**เครื่องประดับ** พบบรรจุอยู่ในภาชนะดินเผา มีเป็นจำนวนมากแต่ส่วนใหญ่ชำรุด ประกอบด้วยเครื่องประดับหลายประเภท เช่น แหวนมีหลายขนาด หัวแหวน ทับทรวง ลูกประคำ ส่วนใหญ่ทำจากทอง ที่เป็นสำริดพบไม่มากนัก และยังพบอัญมณีอีกจำนวนหนึ่ง มีหลายขนาด หลายรูปแบบ

นอกจากโบราณวัตถุที่พบข้างต้นแล้วยังพบโบราณวัตถุประเภทอื่น ๆ อีก ได้แก่เงินพดด้วง เบี้ยซึ่งพบเป็นจำนวนมาก โดยบรรจุอยู่ในภาชนะดินเผา

โบราณวัตถุที่พบในหลุมลูกนิมิตวัดในกลางนี้ มีรูปแบบที่นิยมอยู่ในสมัยอยุธยาตอนปลาย ดังนั้นอุโบสถวัดในกลางนี้น่าจะมีมาตั้งแต่สมัยกรุงศรีอยุธยาตอนปลาย หรือรัตนโกสินทร์ตอนต้น โดยอุโบสถหลังนี้ได้รับการปรับปรุง ซ่อมแซมมาโดยตลอดเนื่องจากเป็นอุโบสถที่สร้างด้วยไม้ ในที่สุดเมื่อสภาพชำรุดทรุดโทรมลงไปมาก ทางวัดจึงได้สร้างอุโบสถหลังใหม่ขึ้น แล้วได้ออนเอาเสมาของอุโบสถหลังเดิมไปไว้ที่อุโบสถหลังใหม่ และอุโบสถหลังเก่าจึงได้ถูกรื้อไป

สำนักศิลปากรที่ 1 ราชบุรี

ภาพประกอบ :



ศาลาการเปรียญวัดในกลาง เป็นอาคารไม้ทรงไทยขนาดใหญ่ ภายในมีภาพจิตรกรรม บนแผ่นไม้



ด้านหน้าศาลาการเปรียญ วัดในกลาง หลังคามีมุขยื่น แบบที่เรียกว่ามุขประเจ็ด  
ประดับสำหรับวางธง



ทวยไม้จำหลัก รองรับชายคาปีกนก ศาลาการเปรียญ วัดในกลาง เป็นทวยแบบที่เรียกว่า ทวยหัวนาค ลวดลายงดงาม



ภาพเขียนแผ่นไม้คอสอง ภายในศาลาการเปรียญ วัดในกลาง เป็นเรื่องอดีตพุทธเจ้า 24 องค์ และเรื่องชาดก



อุโบสถหลังเก่า วัดในกลาง เป็นอาคารไม้ทรงไทย  
ด้านหน้ามีเจดีย์รายสามองค์  
เป็นเจดีย์ย่อมุมไม้สิบสอง



พระประธาน ในอุโบสถหลังเก่า วัดในกลาง



หินลูกนิมิตอุโบสถหลังเก่าวัดในกลาง



ภาชนะดินเผาประเภทโถเบญจรงค์พบเป็นจำนวนมากในหลุมลูกนิมิต



ภาชนะดินเผาไม่เคลือบพบเป็นจำนวนมากบางชิ้นใช้แล้ว ส่วนใหญ่เป็นเต้าปูน บางใบบรรจุเบ้า

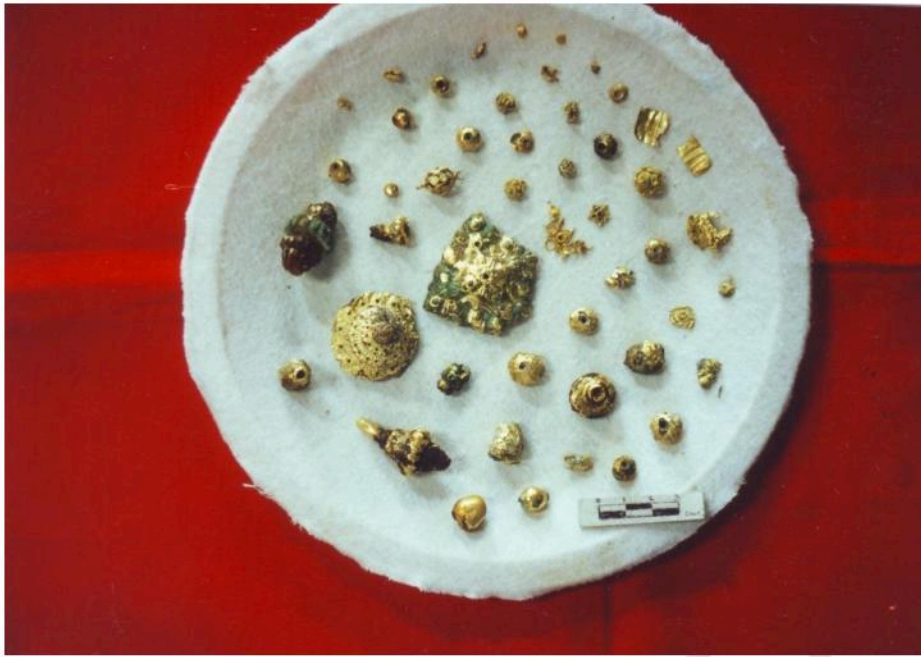






ภาชนะดินเผาประเภทเครื่องเคลือบมีทั้งลายครามเคลือบสีขาวพบมากเช่นกัน





เครื่องประดับมีค่า เช่น หัวแหวน ทับทรวง แหวนขนาดต่าง ๆ ที่พบในหลุมลูกนิมิต





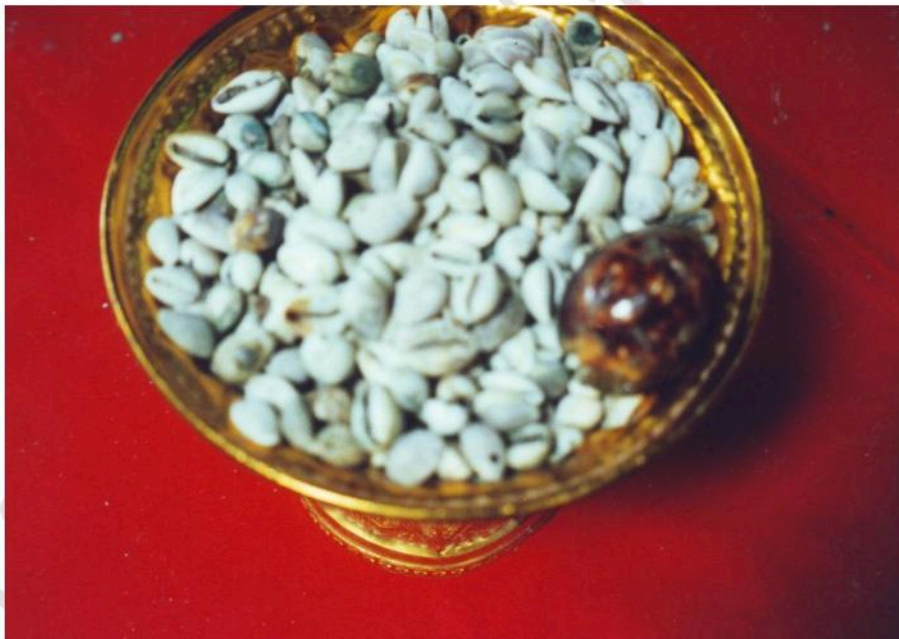
เครื่องประดับมีค่าที่พบในหลุมลูกนิมิต



อัญมณีที่พบในหลุมลูกนิมิตวัดในกลาง



ภาชนะสำริด ที่พบส่วนใหญ่เป็นประเภทเต้าปูนที่เป็นภาชนะอื่น พบเพียงเล็กน้อย



เบี้ยพบเป็นจำนวนมากบรรจุอยู่ในภาชนะดินเผา