

แหล่งโบราณคดีหนองปรัง

ชื่อแหล่ง หนองปรัง
ที่ตั้ง หมู่ที่ 4 บ้านหนองจิก ตำบลหนองปรัง อำเภอเขาย้อย จังหวัดเพชรบุรี
เส้นทางเข้าสู่แหล่ง ถนนเพชรเกษม ระหว่างหลักกิโลเมตรที่ 143 – 144 ทางขวามือมีทางแยกเข้าบ้านหนองจิก ไปตามถนนผ่านด้านข้างหมู่บ้านออกไปในทุ่งนา ประมาณ 1 กิโลเมตร แหล่งอยู่ในเขตพื้นที่บ้านหนองจิก ตำบลหนองปรัง ต่อเขตกับตำบลทับคา

สภาพภูมิศาสตร์และสิ่งแวดล้อม

สภาพภูมิศาสตร์ เป็นที่ราบลุ่มมีห้วยท่าช้างไหลผ่านทางทิศตะวันตก ถัดไปเป็นแนวเทือกเขายาว เขาที่อยู่ใกล้ที่สุดชื่อเขาห้วยหิง อยู่ห่างจากแหล่งประมาณ 4 กิโลเมตร และมีทางน้ำเก่าที่ไหลไปออกทะเลได้ไหลผ่านด้วย

แหล่งน้ำ ห้วยท่าช้าง

ประวัติ

อาจารย์มานิต วัลลิโกดม เคยมาสำรวจเมื่อครั้งรับราชการในกรมศิลปากรใหม่ ๆ เดินทางโดยรถไฟลงที่สถานีเขาย้อย แล้วเดินทางเท้าไประยะหนึ่ง ก็พบแหล่งที่มีโคลนหินธรรมจักร และสะเก็ดหินที่เกิดจากการกะเทาะเป็นจำนวนมาก ซึ่งเป็นโบราณวัตถุแบบทวารวดีทั้งสิ้น

ประมาณปี พ.ศ. 2519 มีผู้พบโบราณวัตถุแบบทวารวดีในเขตหมู่ 4 ตำบลทับคา ต่อมาในปี พ.ศ. 2528 อาจารย์สมบูรณ์ แก่นตะเคียนและอาจารย์สุขสมาน ยอดแก้ว อาจารย์จากวิทยาลัยครูเพชรบุรี ในขณะนั้น ได้พบเนินดินโบราณ ชั้นส่วนธรรมจักร พระพุทธรูป และโคลนหินในเขตบ้านหนองปรัง ตำบลหนองปรัง อำเภอเขาย้อย

สภาพปัจจุบัน พื้นที่ที่พบหลักฐานทางโบราณคดี มี 4 บริเวณ คือบริเวณพื้นที่นา ใกล้แนวเขาได้คลองชลประทานที่ขุดในปี พ.ศ. 2528 ทางฝั่งตะวันตกของถนนเพชรเกษม ระหว่างหลักกิโลเมตรที่ 143 -144 ห่างจากถนนประมาณ 500 เมตร มีร่องรอยว่าเป็นเนินดินขนาดใหญ่ มีพื้นที่ประมาณ 50 ไร่ เจ้าของที่ดินใช้รถไถขุดปรับพื้นที่ให้ราบเพื่อใช้พื้นที่ทำนา คั่นนาอยู่สูงจากพื้นดินที่ขุดลงไปประมาณ 1 เมตร บริเวณนี้พบโคลนหินขนาดต่าง ๆ และเศษภาชนะดินเผาจำนวนมากเนินโบราณสถาน อยู่ทางทิศใต้ของเนินใหญ่ ห่างออกไปประมาณ 300 เมตร เป็นเนินรูปสี่เหลี่ยมผืนผ้า ทางทิศตะวันตกของเนินมีโบราณสถานก่อด้วยอิฐเส้นผ่าศูนย์กลางประมาณ 4 เมตร ตรงกลางถูกขุดทำลายเป็นหลุมลึกประมาณ 1.5 เมตร อิฐที่ใช้เป็นอิฐขนาดใหญ่ (32 x 18 x 8.5 เซนติเมตร) เนินดินทางทิศตะวันตกเฉียงเหนือ ของเนินโบราณสถาน ห่างออกไปประมาณ 300 เมตร เป็นกรรมสิทธิ์ที่ดินของนายชัน แจ่มหล้า ห่างจากหมู่บ้านหนองปรังประมาณ 1 กิโลเมตร เป็นเขตหมู่ 4 ตำบลทับคา ปัจจุบันใช้พื้นที่ทำสวน เนื้อที่ประมาณ 3 ไร่ พบโบราณวัตถุในปี พ.ศ. 2519 เป็นเนินดิน มีเศษอิฐกระจายอยู่บ้าง นายชัน ได้เก็บรวบรวมโคลนเครื่องมือหินที่พบในบริเวณใกล้เคียงไว้เป็นจำนวนมาก และบริเวณพื้นที่นาของนายพ้า ยิ้มละมัย ในเขตหมู่บ้านหนองปรัง พบโบราณวัตถุ ในปี พ.ศ. 2528

ปัจจุบันโคกเนินดังกล่าวข้างต้นถูกไถปรับเป็นที่ราบเกือบหมดแล้ว โบราณวัตถุต่าง ๆ จำนวนหนึ่งได้ถูกเคลื่อนย้ายไปไว้ที่วัดหนองปรัง ส่วนหนึ่งเก็บรักษาไว้ที่ศูนย์วัฒนธรรมจังหวัดเพชรบุรี บางส่วนอยู่ในความครอบครองของชาวบ้าน ส่วนที่ยังหลงเหลืออยู่ในแหล่ง ก็กระจัดกระจายอยู่ทั่วบริเวณ บางส่วนชาวบ้านได้เคลื่อนย้ายไปทำท่อน้ำในนา ส่วนใหญ่เป็นโคลน หินบดและแท่นหินบด รวมทั้งหินที่นำมาเป็นวัตถุดิบ สะเก็ดหินที่ถูกสะเก็ดออกมา และหินบด แท่นหินบดที่ชำรุดขณะผลิต

โบราณวัตถุ พบเป็นจำนวนมาก ส่วนใหญ่ทำจากหิน มีดังนี้

1. **โกลนธรรมจักร** ทำจากหินบะซอลท์ เส้นผ่าศูนย์กลาง 94 เซนติเมตร มีฐานยื่นออกมา ยาว 39 เซนติเมตร เป็นธรรมจักรแบบทึบ สลักลวดลายทั้งสองด้าน มีซี่กงด้านละ 18 ซี่ ตกแต่งด้วยลายเม็ด ประคำ ที่ขอบสลักลายคล้ายลายก้านขด มีร่องรอยว่ายังสลักไม่เสร็จ รูปแบบคล้ายกับธรรมจักรที่พบที่เมือง นครปฐม ธรรมจักรชิ้นนี้นายชัน แจ่มหล้าพบในที่นาของตน เมื่อปี พ.ศ. 2519 ปัจจุบันจัดแสดงอยู่ที่ พิพิธภัณฑสถานแห่งชาติพระนคร

2. **ชิ้นส่วนธรรมจักร** ทำจากหินบะซอลท์ พบเฉพาะส่วนขอบและส่วนหัวของซี่กง เป็น ธรรมจักรแบบโปร่ง สลักลวดลายเพียงด้านเดียว ลวดลายที่ขอบเป็นลายเม็ดประคำ 2 แถว มีเส้นนูนคั่นกลาง อยู่ที่วัดหนองปรong

3. **โกลนวางหมอบ** ทำจากหินบะซอลท์ พบ 2 ตัว สูง 19 เซนติเมตร ยาว 15 เซนติเมตร ฐานกว้าง 7 เซนติเมตร อีกตัวหนึ่งสูง 18 เซนติเมตร ยาว 19 เซนติเมตร ฐานกว้าง 19 เซนติเมตร พบใน บริเวณใกล้เคียงกับธรรมจักร ปัจจุบันอยู่ที่วัดหนองปรong

4. **เศียรพระพุทธรูป** ทำจากหินบะซอลท์ พบเฉพาะพระพักตร์และส่วนพระศอก สภาพชำรุด นายชัน แจ่มหล้าพบในที่นาของตนเมื่อ พ.ศ. 2519 ปัจจุบันยังอยู่ในความครอบครองของนายชัน

5. **โกลนพระพุทธรูปยืน** ทำจากหินบะซอลท์ สูง 64 เซนติเมตร กว้าง 18 เซนติเมตร ปาง แสดงธรรมทั้งสองพระหัตถ์ หรือปางเสด็จจากดาวดึงส์ ลักษณะพระพักตร์เป็นแบบทวารวดี นายฟ้า ยิ้มละมัย พบในที่นาของตนเมื่อ พ.ศ. 2528 อยู่ในความครอบครองของนายฟ้า ยิ้มละมัย

6. **โกลนพระพุทธรูปยืน** ทำจากหินบะซอลท์ สูง 1.45 เซนติเมตร กว้าง 35 เซนติเมตรปาง แสดงธรรมสองพระหัตถ์ หรือปางเสด็จจากดาวดึงส์ ยังไม่มีรายละเอียด เห็นร่องรอยของเหล็กสะเก็ดชัดเจน ลักษณะเหมือนกับหลวงพ่อบ้านที่วัดป่าแป้น อำเภอบ้านลาด จังหวัดเพชรบุรี นายฟ้า ยิ้มละมัย พบในที่นาของตน เมื่อปี พ.ศ. 2528 ปัจจุบันอยู่ที่วัดหนองปรong

7. **ระฆังหิน** ยาว 1.80 เมตร กว้าง 80 เซนติเมตร ไม่ทราบแหล่งที่มา อาจพบในบริเวณบ้าน หนองปรong ปัจจุบันอยู่ที่วัดหนองปรong

8. **แท่นหินบด** ทำจากหินบะซอลท์ พบเป็นปริมาณมาก ทั้งแบบที่เป็นโกลน ที่ทำสำเร็จแล้ว และที่ทำไม่เสร็จ เพราะชำรุด ต้องทิ้ง มีหลายขนาด ขนาดเฉลี่ย คือ กว้าง 13 เซนติเมตร ยาว 40 เซนติเมตร ส่วนหนึ่งอยู่ที่ ศูนย์วัฒนธรรมจังหวัดเพชรบุรี สถาบันราชภัฏเพชรบุรี

9. **หินบด** ทำจากหินบะซอลท์ พบเป็นปริมาณมาก ทั้งแบบที่เป็นโกลน ที่ทำสำเร็จแล้ว และ ที่ทำไม่เสร็จ เพราะชำรุด ต้องทิ้ง มีหลายขนาด ขนาดใหญ่ที่สุด ยาว 30 เซนติเมตร เส้นผ่าศูนย์กลาง 13 เซนติเมตร ส่วนหนึ่งอยู่ที่ ศูนย์วัฒนธรรมจังหวัดเพชรบุรี สถาบันราชภัฏ

10. **โกลน** ที่สะเก็ดไว้เป็นรูปร่างต่างๆ และชิ้นส่วนที่ชำรุด สกัดจากหินบะซอลท์ เช่น พระหัตถ์ พระพุทธรูป ฐานธรรมจักร

นอกจากนี้ยังพบ เศษสะเก็ดหินที่ถูกสกัดออกมา ก้อนหินที่นำมาเป็นวัตถุดิบกระจายอยู่ทั่วไป ในพื้นที่ ก้อนหินขนาดใหญ่ พบในปี พ.ศ. 2528 ขณะขุดคลองชลประทาน

สำหรับเศษภาชนะดินเผา นั้น พบจำนวนมากบนผิวดินปะปนกับเศษสะเก็ดหิน เนื่องจากการไถ ปรับพื้นที่ เศษภาชนะดินเผาเหล่านี้ รศ.ดร. ผาสุข อินทรารูจ จากคณะโบราณคดี มหาวิทยาลัยศิลปากร กำหนดอายุไว้ 2 สมัย คือทวารวดี (พุทธศตวรรษที่ 12 - 16) และสมัยอยุธยา

จากรูปแบบโบราณวัตถุที่พบมีลักษณะเป็นโบราณวัตถุในวัฒนธรรมทวารวดีจึงสันนิษฐานได้ว่าเป็นแหล่งผลิตรูปเคารพ ในวัฒนธรรมทวารวดี และจากปริมาณโบราณวัตถุที่พบ ไม่ว่าจะเป็วัตถุติบ รูป เคารพ หินบด แท่นหินบด ที่เป็นโกลน และที่ชำรุดจากการผลิต รวมทั้งเศษสะเก็ดหิน ที่พบเป็นจำนวนมากจึง ไม่น่าที่จะผลิตเพื่อใช้เฉพาะในชุมชนเท่านั้น น่าจะเป็นแหล่งที่ผลิตรูปเคารพให้กับชุมชนทวารวดีใกล้เคียงด้วย เนื่องจากการพบโกลนพระพุทธรูปหินลักษณะเดียวกันที่แหล่งโบราณคดีวัดป่าแป้น ที่อยู่ไม่ไกลกับแหล่งนี้ มากนัก ซึ่งกระบวนการผลิตนั้น วัตถุชิ้นเล็กน่าจะสำเร็จในแหล่ง ส่วนวัตถุชิ้นใหญ่ เช่นพระพุทธรูปขนาด

ใหญ่ น่าจะทำเป็นโคลนไป เพื่อสะดวกในการขนส่ง สำหรับการขนส่งวัตถุนั้นแหล่งนี้ตั้งอยู่ใกล้แนวสันทราย ที่ใช้เป็นเส้นทางคมนาคมทางบก และมีทางน้ำที่สามารถติดต่อกับชุมชนอื่นได้ สำหรับแหล่งหินที่นำมาเป็นวัตถุดิบนั้น น่าจะอยู่ไม่ไกลจากแหล่งโบราณคดี โดยทางทิศตะวันตกของแหล่งก็เป็นเขตภูเขา ซึ่งจะต้องดำเนินการสำรวจต่อไป

การกำหนดอายุสมัย ทวารวดี

การประกาศขึ้นทะเบียน ยังไม่ได้รับการขึ้นทะเบียน

รูปแบบของแหล่งโบราณคดี แหล่งผลิตรูปเคารพในศาสนาและหินบด

วันที่ปฏิบัติงาน สำรวจ 14 มีนาคม 2540 บันทึก 21 มีนาคม 2540

ผู้ปฏิบัติงาน นางสาวพยุ่ง วงษ์น้อย

ที่มาของข้อมูล

ฉัตรชัย อักษรศิลป์และคณะ. การสำรวจและศึกษาร่องรอยชุมชนโบราณสมัยทวารวดีในจังหวัดเพชรบุรี.

ศรีศักร วัลลิโภดม.ราชบุรี เมืองท่าที่ถูกลืม.

ศรีศักร วัลลิโภดม.เพชรบุรีกับความเป็นนครประวัติศาสตร์.

กรมศิลปากร,กรม.โบราณสถานที่ยังมีได้ขึ้นทะเบียน เล่ม 2.

สมบูรณ์ แก่นตะเคียน และสุขสมาน ยอดแก้ว.แหล่งโบราณคดี สมัยทวารวดี ตำบลหนองปรัง

อำเภอเขาย้อย จังหวัดเพชรบุรี

สุนันท์ ปาลกะวงศ์ ณ อยุธยา.ชุมชนและสถาปัตยกรรมเพชรบุรี.

ฝ่ายวิชาการ กองโบราณ.รายงานการศึกษาและการสำรวจทางโบราณคดีสมัยประวัติ ในวัฒนธรรมทวารวดี จังหวัดเพชรบุรี.

ภาพประกอบ :



สภาพแหล่งโบราณคดีหนองปรัง ปัจจุบันเป็นดินนา



เนินดิน มีเศษชิ้นส่วนอิฐและสะเก็ดหิน กระจายปะปนกันอยู่



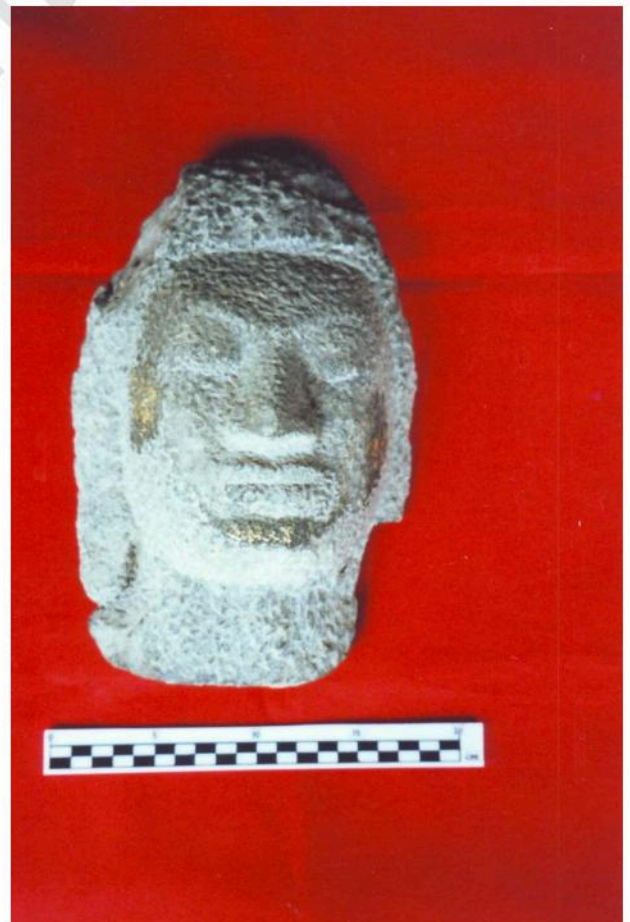
โกลนธรรมจักรที่พบในหินาของนายชั้น
แจ่มหล้าปัจจุบันจัดแสดงใน
พิพิธภัณฑสถานแห่งชาติ
พระนคร



ชิ้นส่วนธรรมจักร ปัจจุบันอยู่ที่วัดหนองปรัง



โกลกนพระพุทธรูปปางเสด็จจากดาวดึงส์พบที่ดิน
ของนายพำ ยิ้มละมัย



ส่วนพระพักตร์พระพุทธรูป นายชัน พบในที่นา
ปัจจุบันเก็บไว้บ้านนายชัน



โกลกวางหมอบ ปัจจุบันอยู่ที่วัดหนองปรุง



ชิ้นส่วนโกลกนหัตถ์พระพุทธรูป



โกลงนแท่นหินบด พบเป็นจำนวนมากในแหล่งโบราณคดีหนองปรุง

