



โครงการศึกษาแนวทางการพัฒนาการจัดแสดง  
**พิพิธภัณฑ์สถานแห่งชาติ ชุมพร**  
สำนักศิลปากรที่ ๑๒ นครศรีธรรมราช

โครงการศึกษาค้นคว้าวิชาการของผู้เชี่ยวชาญเฉพาะด้าน กรมศิลปากร ประจำปีงบประมาณ ๒๕๖๔  
ผู้รับผิดชอบโครงการ นางพุลศรี จีบแก้ว ภันทาร์ภักษ์เชี่ยวชาญ (ผู้เชี่ยวชาญเฉพาะด้านวิจัยและพัฒนา) สำนักพิพิธภัณฑ์สถานแห่งชาติ



โครงการศึกษาแนวทางการพัฒนาการจัดแสดง

พิพิธภัณฑ์สถานแห่งชาติ ชุมพร

สำนักศิลปากรที่ 12 นครศรีธรรมราช

## บทนำ

พิพิธภัณฑสถานแห่งชาติ ชุมพร จัดตั้งขึ้นตามโครงการจัดตั้งพิพิธภัณฑสถานแห่งชาติประจำเมืองของคณะรัฐมนตรี มีวัตถุประสงค์ที่จะกระจายพิพิธภัณฑสถานแห่งชาติออกไปในภูมิภาคต่างๆทั่วประเทศ โดยในปีพุทธศักราช ๒๕๓๗ จังหวัดชุมพรได้มอบที่ดิน ๗ ไร่ บริเวณศูนย์ราชการจังหวัดชุมพร เขาสามแก้ว ตำบลนาชะอัง อำเภอเมือง จังหวัดชุมพร ให้แก่กรมศิลปากร เพื่อใช้ในการก่อตั้งพิพิธภัณฑสถานแห่งชาติ ชุมพร ซึ่งได้ดำเนินการก่อสร้างในปีพุทธศักราช ๒๕๓๘ - ๒๕๔๐ ลักษณะอาคารเป็นแบบผสมผสานสถาปัตยกรรมพื้นถิ่นและสถาปัตยกรรมร่วมสมัยเข้าไว้ด้วยกัน เนื้อหาการจัดแสดงนำเสนอเรื่องราวเกี่ยวกับจังหวัดชุมพรในแง่มุมต่างๆ ประกอบด้วย สถาปนิศาสตร์เมือง พัฒนาการทางประวัติศาสตร์ของชุมชนในชุมพร เหตุการณ์สำคัญทางประวัติศาสตร์ร่วมสมัยที่เกี่ยวข้องกับชุมพร ธรรมชาติวิทยาและมรดกวัฒนธรรมดีเด่นของชุมพร นอกจากนี้ยังเน้นการนำอุปกรณ์สารสนเทศที่หลากหลายมาประยุกต์ใช้ในการจัดแสดง เพื่อให้การจัดแสดงมีความน่าสนใจมากขึ้น ผู้ชมนิทรรศการสามารถสร้างจินตนาการตามเนื้อหาที่กำหนดให้ อันถือเป็นจุดเด่นของการจัดแสดงในพิพิธภัณฑสถานแห่งนี้

พิพิธภัณฑสถานแห่งชาติ ชุมพร นับเป็นพิพิธภัณฑสถานประจำเมืองในยุคเริ่มแรกของกรมศิลปากรที่มีภาพลักษณ์ที่โดดเด่น มีมาตรฐานและทันสมัยแห่งหนึ่งในขณะนั้น เปิดให้บริการจนถึงปัจจุบันนี้เป็นเวลากว่า ๒๐ ปี แต่พิพิธภัณฑสถานแห่งนี้ไม่เคยได้รับการปรับปรุงการจัดแสดงให้เหมาะสมกับยุคสมัย รูปแบบนิทรรศการและสื่อสารสนเทศต่างๆภายในนิทรรศการได้ล้าสมัยลง ไม่ดึงดูดใจให้ผู้เข้าชมเกิดความประทับใจดังเช่นแต่ก่อน สมควรได้รับการปรับปรุงพัฒนาการจัดแสดงและศักยภาพในด้านต่างๆให้มีมาตรฐานและทันสมัย ให้เป็นแหล่งเรียนรู้ที่โดดเด่นในเรื่องราวของท้องถิ่นและเป็นแหล่งท่องเที่ยวสำหรับคนทุกเพศทุกวัยที่สำคัญ ตอบสนองความต้องการของสังคมแห่งการเรียนรู้ในปัจจุบันและเชื่อมโยงแนวคิดในการพัฒนาด้านทรัพยากรทางวัฒนธรรม( Culture) ด้านอุตสาหกรรมและธุรกิจการท่องเที่ยว(Commercial) ด้านชุมชนท้องถิ่น(Community) ด้านสภาพแวดล้อม(Green) และด้านการเชื่อมโยงทางกายภาพและข้อมูลเข้าด้วยกันทั้ง ๕ ด้าน(Connectivity) ตามแผนพัฒนาพิพิธภัณฑสถานแห่งชาติ อันเป็นแนวทางการดำเนินงานที่สำคัญของกระทรวงวัฒนธรรม การจัดทำโครงการศึกษาแนวทางการพัฒนาการจัดแสดงพิพิธภัณฑสถานแห่งชาติ ชุมพร ในครั้งนี้จะสามารถนำไปใช้เป็นกรอบแนวทางในการวางแผนการปฏิบัติงานและจัดตั้งงบประมาณสำหรับการปรับปรุงพิพิธภัณฑสถานแห่งชาติ ชุมพรได้ในโอกาสต่อไป

# พิพิธภัณฑ์สถานแห่งชาติ ชุมพร



ที่ตั้ง

บริเวณศูนย์ราชการใหม่ เขาสามแก้ว ตำบลนาชะอัง อำเภอเมือง จังหวัดชุมพร

ประวัติการจัดตั้ง

พิพิธภัณฑสถานแห่งชาติ ชุมพร เป็นพิพิธภัณฑสถานแห่งชาติที่ก่อตั้งขึ้นโดยดำริของผู้ว่าราชการชุมพร (นายประยูร พรหมพันธ์) เมื่อราว พ.ศ. 2537 และจังหวัดชุมพรได้มอบที่ดินบริเวณเขาสามแก้ว ตำบลนาชะอัง อำเภอเมือง ซึ่งเป็นที่ตั้งศูนย์ราชการแห่งใหม่ของจังหวัดชุมพร ให้แก่กรมศิลปากรเพื่อใช้ในการจัดตั้งพิพิธภัณฑสถานจำนวน 7 ไร่ กรมศิลปากรโดยอธิบดีกรมศิลปากร (นายสมคิด จาติกวณิชย์) จึงได้ดำเนินการโดยกำหนดเป็นพิพิธภัณฑสถานแห่งชาติตามโครงการจัดตั้งพิพิธภัณฑสถานแห่งชาติประจำเมืองของคณะรัฐมนตรี ที่มุ่งหมายจะกระจายพิพิธภัณฑสถานแห่งชาติออกไปในภูมิภาคต่าง ๆ ทั่วประเทศ ของพิพิธภัณฑสถานถือเป็นสถาบันการศึกษานอกระบบที่เอื้อประโยชน์ในเรื่องการเรียน การสอนในวิชาท้องถิ่นศึกษาให้สมบูรณ์ ทั้งยังเป็นสถานที่ท่องเที่ยวที่เสริมสร้างความภาคภูมิใจมรดกวัฒนธรรม ภูมิปัญญาของท้องถิ่น

ในการดำเนินงานตามโครงการจัดตั้งพิพิธภัณฑสถานแห่งชาติ ชุมพรนั้น เริ่มระหว่างปีงบประมาณ 2538 – 2541 อาคารพิพิธภัณฑสถานได้ถูกออกแบบโดยการผสมผสานลักษณะสถาปัตยกรรมพื้นถิ่นและสถาปัตยกรรมร่วมสมัยไว้ด้วยกัน ทำให้อาคารจัดแสดงมีลักษณะโดดเด่น ทันสมัยในขณะนั้นเป็นอย่างมาก อีกทั้งอาคารยังได้ออกแบบที่เอื้อต่อประโยชน์ใช้สอย ส่วนพื้นที่จัดแสดง ประกอบไปด้วย ห้องจัดแสดง พื้นที่ส่วนบริการ ห้องสมุด ห้องบรรยาย สำนักงาน คลังเก็บโบราณวัตถุ ศิลปวัตถุ ติดตั้งระบบปรับอากาศภายในอาคาร และออกแบบตกแต่งภูมิทัศน์โดยรอบอย่างสวยงาม นับเป็นพิพิธภัณฑสถานที่มีมาตรฐานการสูงในขณะนั้น

สมเด็จพระเทพรัตนราชสุดาฯ สยามบรมราชกุมารี (พระยศในขณะนั้น) เสด็จพระราชดำเนินทรงเป็นประธานในพิธีเปิดพิพิธภัณฑสถานแห่งชาติ ชุมพร เมื่อวันที่ 30 เมษายน พ.ศ.2542

## การจัดแสดง

ส่วนของการจัดแสดงทั้งหมดอยู่บนชั้น 2 ของอาคาร แบ่งหัวข้อจัดแสดงเป็น 6 หัวข้อ ได้แก่

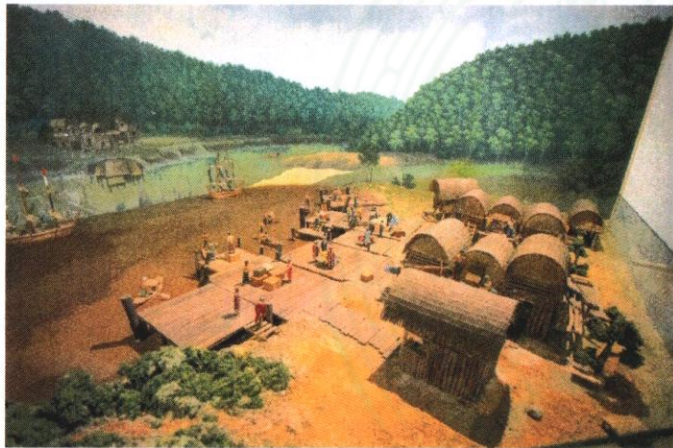
1. **จังหวัดชุมพร** เป็นการให้รายละเอียดเกี่ยวกับข้อมูลทั่วไปของจังหวัดชุมพร มีสื่อจัดแสดงได้แก่ ภาพโปสเตอร์และคำบรรยาย



2. สมัยก่อนประวัติศาสตร์ในชุมพร เป็นการกล่าวถึงร่องรอยหลักฐานการดำรงชีวิตของผู้คนในสมัยก่อนประวัติศาสตร์ที่จังหวัดชุมพร โดยใช้ข้อมูลหลักฐานทางโบราณคดีในการอธิบาย สื่อการจัดแสดงใช้หุ่นจำลองขนาดเท่าจริง โบราณวัตถุและภาพถ่ายแหล่งโบราณคดีที่พบหลักฐานทางโบราณคดีสมัยก่อนประวัติศาสตร์



3. พัฒนาการในช่วงต้นประวัติศาสตร์ เป็นการกล่าวถึงหลักฐานทางโบราณคดีในช่วงต้นประวัติศาสตร์ที่พบในแหล่งโบราณคดีเขาสามแก้ว ตำบลนาชะอัง อำเภอเมือง จังหวัดชุมพร ซึ่งหลักฐานทางโบราณคดีที่พบแสดงถึงพัฒนาการของเมืองในช่วงต้นประวัติศาสตร์ และยังแสดงถึงความสัมพันธ์กับดินแดนโพ้นทะเล อันมีผลต่อมาเกี่ยวกับพัฒนาการของชุมชนในสมัยประวัติศาสตร์ สื่อการจัดแสดงประกอบด้วย โบราณวัตถุจากแหล่งโบราณคดีเขาสามแก้ว หุ่นจำลองขนาดเล็ก ภาพถ่ายโบราณวัตถุที่พบจากแหล่งโบราณคดีเขาสามแก้ว ภาพถ่ายทางอากาศ

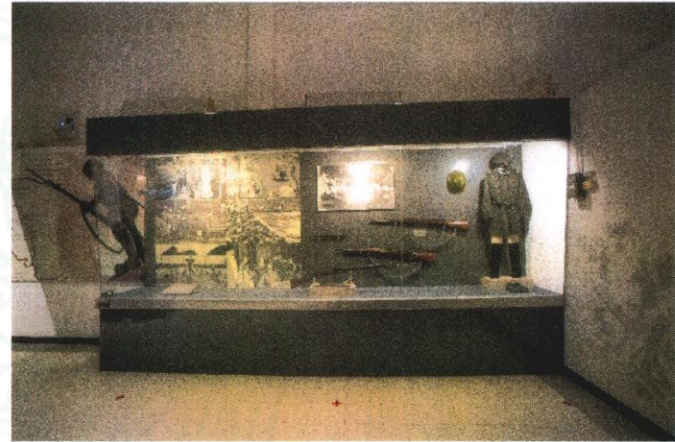
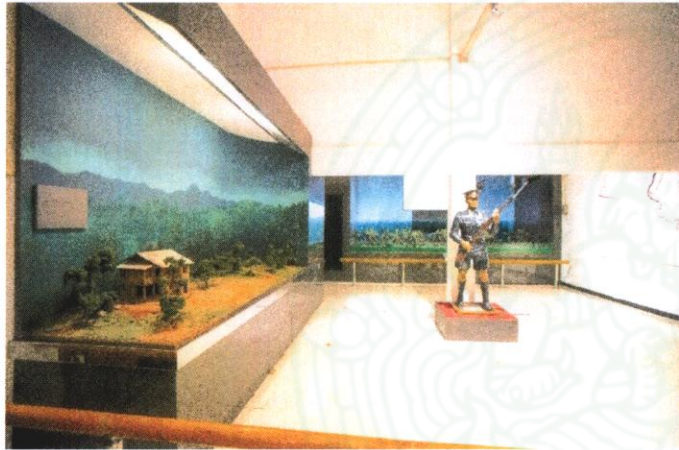




4. สมัยประวัติศาสตร์ในชุมพร แบ่งเนื้อหาออกเป็นสมัยสุโขทัย สมัยอยุธยา และสมัยรัตนโกสินทร์ โดยใช้หลักฐานโบราณวัตถุเป็นสื่อในการอธิบายถึงเหตุการณ์ในช่วงนี้ สื่อการจัดแสดงใช้โบราณวัตถุที่พบจากแหล่งโบราณคดีโบราณสถานในจังหวัดชุมพรที่มีรูปแบบสถาปัตยกรรมแบ่งเป็นสมัยต่าง ๆ หนึ่งจำลองขนาดเล็กแสดงเหตุการณ์ทางประวัติศาสตร์สมัยอยุธยา และรัตนโกสินทร์



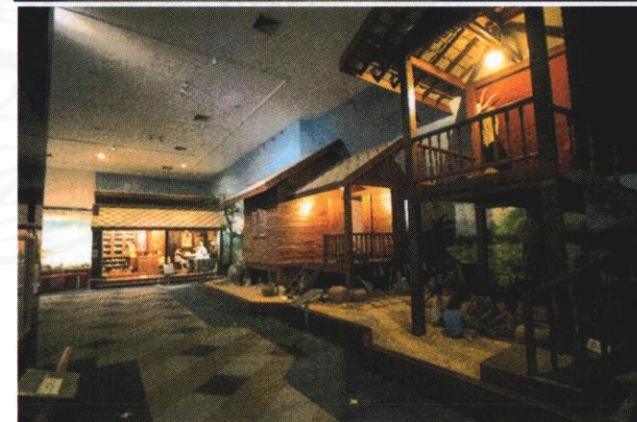
5. **ชุมพรกับสงครามโลกครั้งที่ 2 และวีรกรรมของยุวชนทหาร** เป็นการจัดแสดงเหตุการณ์ทางประวัติศาสตร์ช่วงสงครามโลกครั้งที่ 2 และวีรกรรมของยุวชนทหารที่ทำการป้องกันการรุกรานของกองกำลังทหารญี่ปุ่นในการยกพลขึ้นบกที่จังหวัดชุมพรในช่วงเช้าของวันที่ 8 ธันวาคม 2484 โดยการจัดแสดงใช้สื่อหุ่นจำลองขนาดเล็กแสดงเหตุการณ์ และภาพถ่ายที่แสดงถึงเรื่องราวต่าง ๆ ในช่วงสงครามโลกครั้งที่ 2



6. ชุมพรกับการเป็นเมืองในเส้นทางผ่านของพายุไต้ฝุ่น จัดแสดงเรื่องราวเกี่ยวกับการเกิดพายุไต้ฝุ่นในจังหวัดชุมพร โดยการสร้างฉากจำลองเหตุการณ์พายุไต้ฝุ่นที่เกิดโดยผู้เข้าชมสามารถรับรู้เสมือนร่วมอยู่ในเหตุการณ์นั้น



7. ธรรมชาติวิทยาและมรดกดีเด่นของจังหวัดชุมพร เป็นการกล่าวถึงธรรมชาติวิทยาที่เด่นของจังหวัด คือการเป็นแหล่งชีวภาพใต้ทะเลที่มีความอุดมสมบูรณ์ ทั้งยังเป็นแหล่งท่องเที่ยวทางทะเลที่มีชื่อแห่งหนึ่งของประเทศ นอกจากนี้ยังมีการเล่นในเทศกาลต่าง ๆ หรือแบบแผนการดำรงชีวิตของผู้คนในท้องถิ่นที่มีเอกลักษณ์เฉพาะ โดยใช้สื่อจัดแสดงเป็นภาพถ่าย ภาพลายเส้น หุ่นจำลองขนาดใหญ่และขนาดเล็กเพื่อแสดงเหตุการณ์เรื่องราว



## สภาพทั่วไปของพิพิธภัณฑ์สถานแห่งชาติ ชุมพร ในปัจจุบัน

### 1. สภาพทางกายภาพของพิพิธภัณฑ์

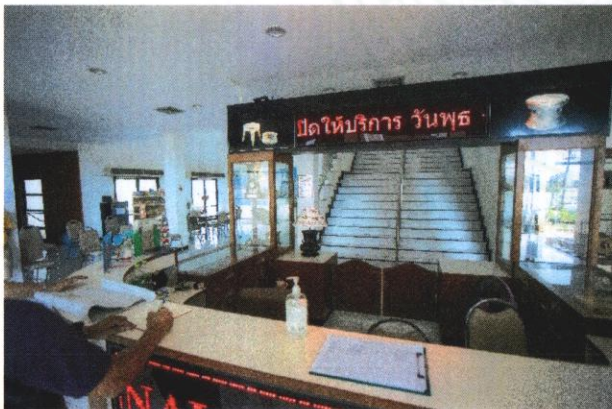
- อาคารพิพิธภัณฑ์สถานแห่งชาติ ชุมพร มีอายุการใช้งานมากกว่า 20 ปี ปัจจุบันอาคารมีสภาพชำรุดทรุดโทรม ประสบปัญหา หลังคารั่วซึม ความชื้น เชื้อรา และปลวกขึ้น ที่ผ่านมามีการปรับปรุงซ่อมแซมแก้ปัญหาบ้างเป็นบางจุดที่ชำรุด



- ระบบปรับอากาศที่ล้าสมัย และมีสภาพชำรุดใช้การไม่ได้เป็นส่วนใหญ่ โดยเฉพาะภายในห้องจัดแสดง



- การปรับปรุงส่วนต้อนรับ ประชาสัมพันธ์ จำหน่ายบัตร หนังสือและของที่ระลึก โดยย้ายเคาน์เตอร์และตู้โชว์จากเดิมที่อยู่ส่วนด้านซ้ายของห้องโถงมาอยู่ตรงกลางห้องโถง ทำให้เกิดขวางและบดบังบันไดทางขึ้นไปยังชั้น2 ในส่วนของห้องจัดแสดงนิทรรศการ



- ห้องจัดแสดง ออกแบบให้เป็นห้องลักษณะปิด ไม่มีหน้าต่าง ประตูระบายอากาศ พื้นห้องจัดแสดงที่ปูพรมทั้งหมด ทำให้ห้องอับชื้น ทำความสะอาดได้ยาก
- เนื่องจากพื้นที่ห้องจัดแสดงชั้นบนปูพรมทั้งห้อง การเข้าชมพิพิธภัณฑ์ ผู้เข้าชมต้องเปลี่ยนรองเท้าเป็นรองเท้าแตะลำลองที่ทางพิพิธภัณฑ์จัดเตรียมไว้ให้จำนวนหนึ่ง เพื่อต่อการทำความสะอาด แต่ไม่สะดวกและเหมาะสมสำหรับผู้เข้าชม



- ทางลาดสำหรับผู้พิการ และมีระยะทางยาว ชัน และอยู่ในตำแหน่งที่ไม่สะดวกสำหรับการใช้งาน ปัจจุบันมีสภาพชำรุดทรุดโทรมไม่สามารถใช้งานได้





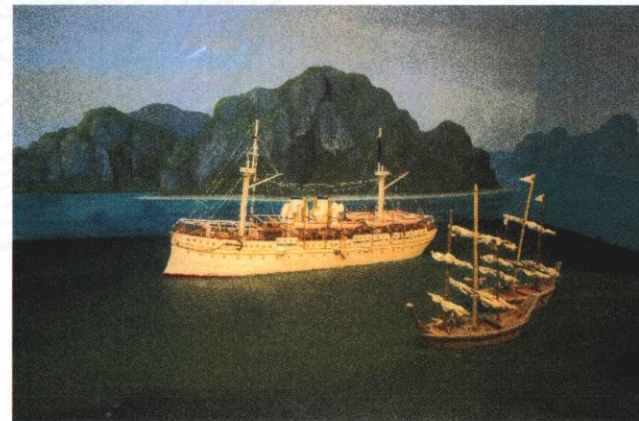
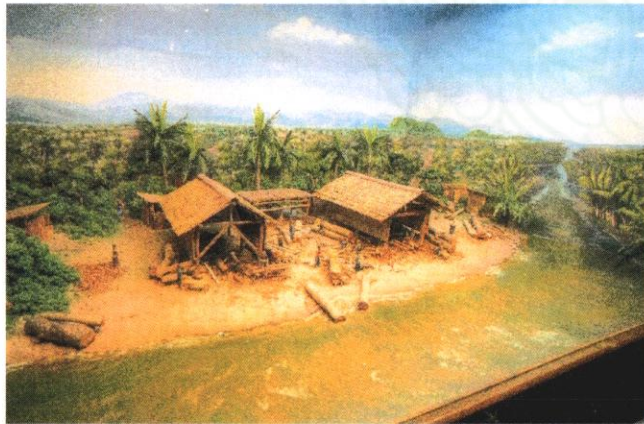
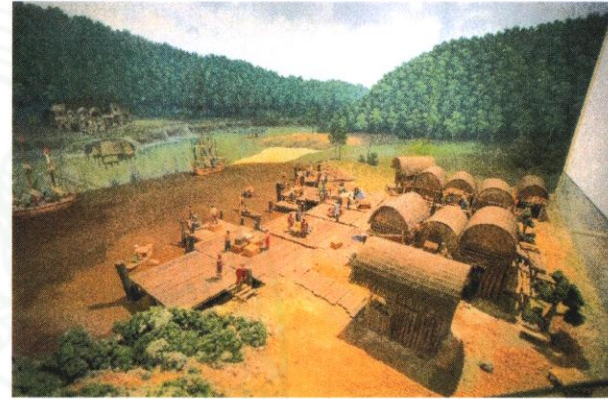
- สถาปัตยกรรมโดยรอบทรุดโทรม

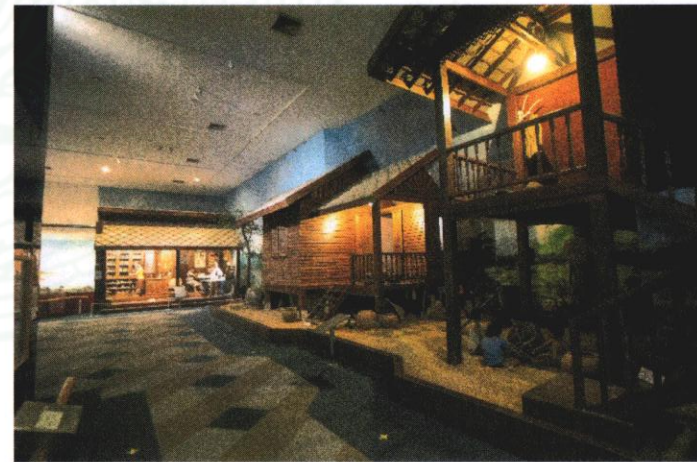
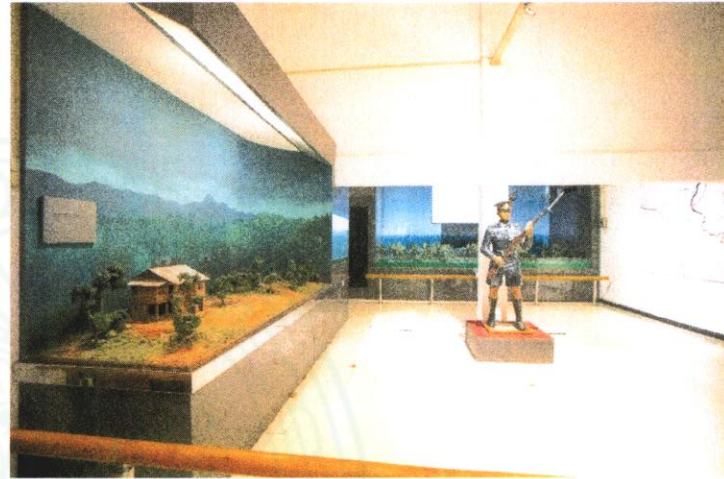


## 2. การจัดแสดง

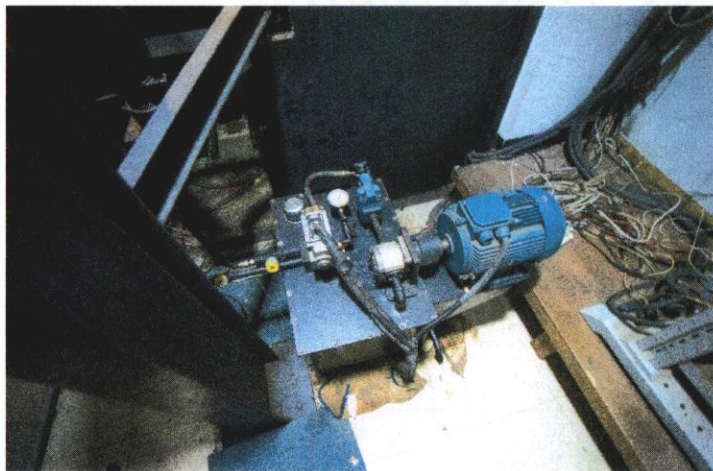
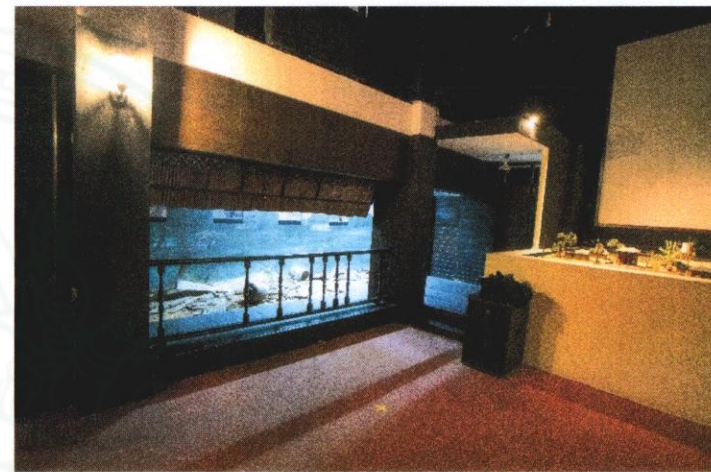
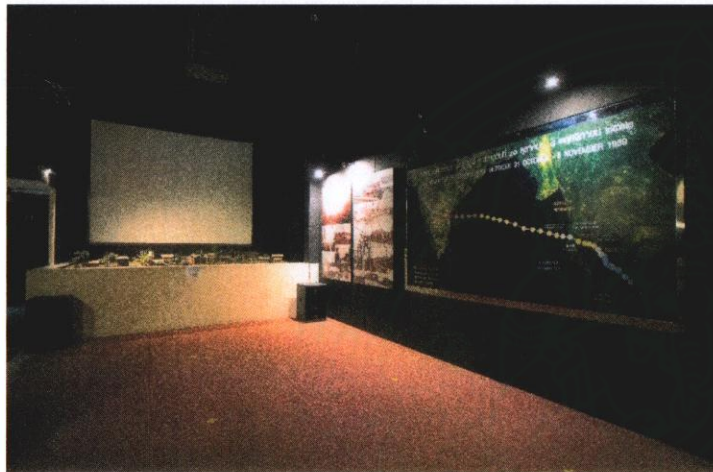
- การจัดแสดงเป็นแบบพิพิธภัณฑ์เมืองที่น่าเสนอแบบกว้างๆ ทั้งเรื่องราวประวัติศาสตร์เมือง ประวัติศาสตร์โบราณคดีทั่วไป ชาติพันธุ์วิทยา มรดกดีเด่นของเมืองและมรดกดีเด่นทางธรรมชาติวิทยา ตามรูปแบบการจัดตั้งพิพิธภัณฑ์เมืองในช่วงเวลานั้น สมควรได้รับการปรับปรุงให้มีมิติ ความน่าสนใจมากขึ้นกว่าเดิม

- รูปแบบการจัดแสดง ล้ำสมัย โดยเฉพาะหุ่นจำลองต่างๆ มีทั้งขนาดใหญ่เท่าจริง และขนาดเล็ก เกินความจำเป็น และกินพื้นที่จัดแสดง

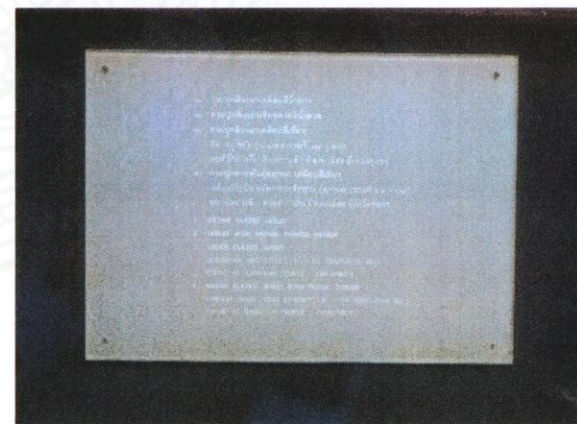




- สื่อสารสนเทศล้ำสมัย อุปกรณ์บางอย่างชำรุดไม่สามารถซ่อมแซมให้ใช้งานได้อีกต่อไป เช่น ห้องพายุเกย์ ห้องยุวชนทหาร เป็นต้น



- ครุภัณฑ์จัดแสดงต่าง ๆ ตู้ แท่นฐาน ป้ายคำบรรยาย ภาพประกอบ เก้า ลำสมัย สีซีดจาง
- การจัดไฟภายในตู้จัดแสดงและให้แสงสว่างภายในห้องจัดแสดงยังเป็นรูปแบบเดิม อุปกรณ์ล้ำสมัย



# แนวทางการปรับปรุงการจัดแสดงนิทรรศการถาวร พิพิธภัณฑ์สถานแห่งชาติ ชุมพร

จัดทำแนวทางการปรับปรุงการจัดแสดง ให้คงอยู่ภายใต้แนวความคิดความเป็นพิพิธภัณฑ์สถานแห่งชาติประจำเมือง ตามจุดมุ่งหมายในการจัดตั้ง พิพิธภัณฑ์เป็นครั้งแรก โดยนำเสนอเนื้อหาในมิติต่างๆของเมืองชุมพร ตั้งแต่อดีตจนถึงปัจจุบัน ภายใต้ใจความสำคัญ (KEY MESSAGE) ได้แก่ “ประตูภาคใต้”



# ใจความสำคัญ (KEY MESSAGE)

ดินแดนแห่งความสมบูรณ์และทรัพยากรธรรมชาติที่หลากหลาย และเหมาะสมในการตั้งถิ่นฐานของมนุษย์

ชุมชนยุคก่อนประวัติศาสตร์สมัยหินใหม่

เมืองแรกในยุคต้นประวัติศาสตร์ของภาคใต้ตอนบน คอคอดกระแผ่นดินที่แคบที่สุดของแหลมมลายู

## ประตูภาคใต้

เมืองบนเส้นทางข้ามคาบสมุทรม อยู่ในเส้นทางการค้าพาณิชย์มาตั้งแต่ยุคต้นประวัติศาสตร์

ชุมชนโบราณที่เขาสามแก้ว เมืองท่าทางการค้าและแหล่ง

ผลิตลูกปัดที่สำคัญในคาบสมุทรมไทย-มลายู

เมืองยุทธศาสตร์ที่อยู่ในเส้นทางเดินทัพในสมัยประวัติศาสตร์

เมืองที่อยู่ในเส้นทางคมนาคมขนส่งที่สำคัญและเชื่อมต่อกับภูมิภาคอื่น ๆ ตั้งแต่อดีตจนถึงปัจจุบัน

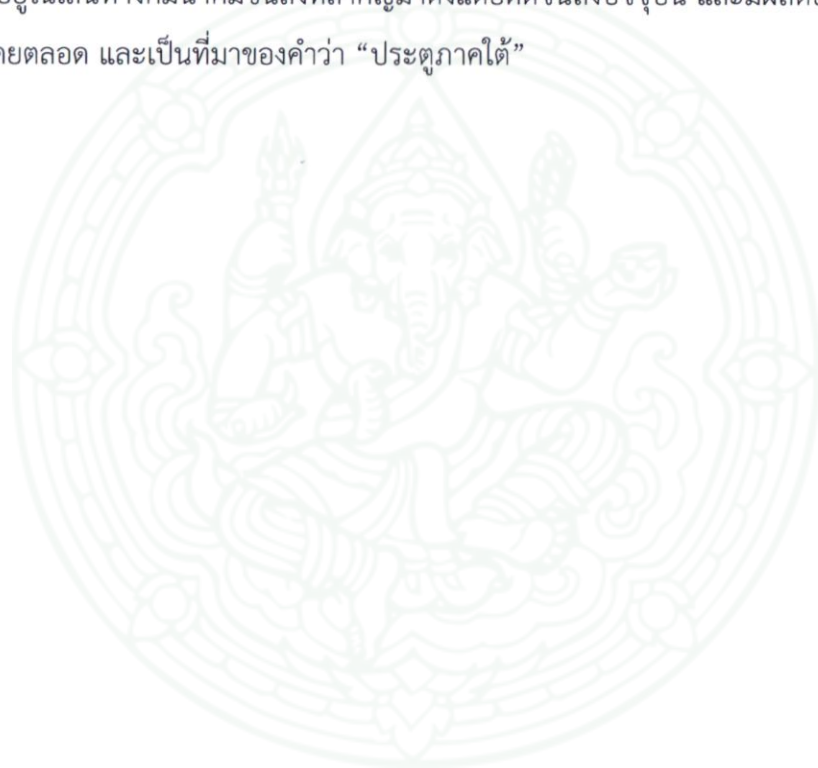
## กรอบแนวความคิด

นำเสนอเรื่องราวของเมืองชุมพร จากการที่ได้ชื่อว่าเป็น “ประตูภาคใต้” ในที่นี้ จึงเป็นการเล่าเรื่องที่แสดงให้เห็นความเป็นเมืองโบราณของภาคใต้ตอนบนที่สำคัญ เป็นเมืองที่มีที่ตั้งและสภาพภูมิศาสตร์ ที่ส่งผลต่อการพัฒนาการของบ้านเมือง เป็นเมืองที่เปรียบเสมือนประตูที่เปิดรับและเป็นจุดผ่านของอารยธรรมและผู้คนจากโลกภายนอก ก่อให้เกิดพัฒนาการของเมืองต่อเนื่องตั้งแต่อดีตจนถึงปัจจุบัน

- **ประตูสู่ออดีต** เป็นการนำเสนอเรื่องราวที่ย้อนกลับไปสู่ออดีตที่เก่าที่สุดของชุมพร ในจุดเริ่มต้นของการอพยพตั้งถิ่นฐานของกลุ่มมนุษย์ยุคก่อนประวัติศาสตร์กลุ่มแรก ที่เข้ามาอยู่อาศัยในพื้นที่จังหวัดชุมพร อันมีปัจจัยมาจากความอุดมสมบูรณ์และทรัพยากรทางธรรมชาติที่หลากหลาย เอื้อต่อการดำรงชีวิตของมนุษย์ ทำให้เกิดการตั้งถิ่นฐานอยู่อาศัยและมีพัฒนาการอย่างต่อเนื่องจากยุคก่อนประวัติศาสตร์ตอนปลาย หรือยุคโลหะและเข้าสู่สมัยประวัติศาสตร์เมื่อได้รับอิทธิพลจากการติดต่อค้าขายกับดินแดนโพ้นทะเล เนื้อหาการจัดแสดงเป็นการเล่าเรื่องผ่านหลักฐานต่างๆที่ได้จากการดำเนินงานทางโบราณคดี ได้แก่ ภาชนะดินเผา เครื่องมือ เครื่องใช้ที่ทำจากหินและโลหะ กลองมโหระทึก เป็นต้น
- **ประตูสู่อารยธรรม** เป็นการนำเสนอให้เห็นถึงสภาพภูมิศาสตร์ที่ตั้งของเมืองที่ตั้งอยู่บนพื้นที่ ๆ เรียกว่าคอคอดกระ พื้นที่ ๆ มีความแคบที่สุดของแหลมมลายู ขนาบด้วยทะเลทั้ง 2 พาก เป็นปัจจัยสำคัญที่ทำให้ชุมพรเปรียบเสมือนประตูที่สามารถเปิดรับอารยธรรมจากโลกภายนอกได้ ทั้งจากทะเลสองฟากฝั่ง ส่งผลให้ชุมชนดั้งเดิมโดยเฉพาะชุมชนโบราณที่เขาสามแก้วพัฒนากลายเป็นเมืองท่าทางการที่สำคัญในช่วงต้นประวัติศาสตร์ และกลายเป็นเมืองบนเส้นทางข้ามคาบสมุทรที่อยู่ในเส้นทางการค้าพานิชย์นำวิมาแต่โบราณ เนื้อหาการจัดแสดงจะเน้นในเรื่องความสำคัญของชุมชนโบราณเขาสามแก้วโดยเฉพาะ จัดแสดงหลักฐานต่างๆและข้อมูลใหม่ที่ได้จากการดำเนินงานทางด้านโบราณคดีตั้งแต่อดีตจนถึงปัจจุบัน
- **ประตูแห่งกาลเวลา** นำเสนอเรื่องราวทางประวัติศาสตร์เมืองชุมพรเกี่ยวเนื่องกับเหตุการณ์สำคัญของบ้านเมืองและบทบาทของเมืองชุมพร ในสมัยอยุธยาและต่อเนื่องมาในต้นรัตนโกสินทร์ รวมทั้งนำเสนอเหตุการณ์สำคัญๆที่เกิดขึ้นและส่งผลกระทบต่อคนชุมพรในอดีตที่ผ่านมาที่ยังคงอยู่ในความทรงจำของคนชุมพร トラบจนถึงทุกวันนี้



- **ประตูสู่ปัจจุบัน** นำเสนอความเป็นจังหวัดชุมพรในปัจจุบันที่พัฒนามาจากรากฐาน ของปัจจัยทางภูมิศาสตร์ ทรัพยากรแร่ธาตุที่อุดมสมบูรณ์ทั้งบนบกและในทะเล ในอดีตเมืองชุมพรจึงอยู่ในเส้นทางคมนาคมขนส่งที่สำคัญปัจจุบันจังหวัดชุมพรยังเป็นด่านแรกของการเดินทางของผู้คนที่จะต้องผ่านเมืองชุมพรก่อนที่จะไปยังเมืองต่างๆในภาคใต้ได้ เมืองชุมพรจึงอยู่ในเส้นทางคมนาคมขนส่งที่สำคัญมาตั้งแต่อดีตจนถึงปัจจุบัน และมีผลต่อพัฒนาการทางเศรษฐกิจและสังคม สภาพความเป็นอยู่ และวิถีชีวิตของคนชุมพรมาโดยตลอด และเป็นที่มาของคำว่า “ประตูภาคใต้”



## หัวข้อการจัดแสดง แบ่งเนื้อหาออกเป็น 5 หัวข้อใหญ่ด้วยกัน ได้แก่

1. แนะนำเมืองชุมพร นำเสนอข้อมูลทั่วไปของจังหวัดชุมพร เพื่อให้ผู้เข้าชมได้ทำความรู้จักกับเมืองชุมพรในเบื้องต้น และที่มาของการที่ได้ชื่อว่า “ประตูกาติ”

### 1.1 รู้จักชุมพร

- ชุมพรอยู่ตรงไหนของประเทศไทย มีรูปพรรณสัณฐานอย่างไร เรื่องที่ควรรู้เกี่ยวกับชุมพร และทำไมถึงได้ชื่อว่า “ประตูกาติ” มีความหมายเกี่ยวเนื่องกับอะไรบ้าง
- ปริศนาแห่งที่ตั้งและชื่อเมืองชุมพร

### 1.2 ชุมพรในช่วงเวลาของโลก

- จัดทำ Time Line แสดงเหตุการณ์ที่สำคัญ ๆ ที่เกิดขึ้นที่ชุมพรในช่วงเวลาต่าง ๆ เทียบเคียงกับเหตุการณ์สำคัญของโลก

## 2. ประตูสู่อัติต

2.1 ประตูแห่งการเริ่มต้น นำเสนอเรื่องราวของชุมชนแรกเริ่มที่อพยพมาตั้งถิ่นฐานที่เมืองชุมพร ในยุคก่อนประวัติศาสตร์ สมัยหินใหม่ ลักษณะวัฒนธรรม ความเป็นอยู่ ความเชื่อ

### 2.2 อิทธิพลร่วมทางวัฒนธรรม

- การเดินทางของหม้อสามขา

- ภาชนะดินเผา ในวัฒนธรรมชาวิน-คาราไนย
- กลองมโหระทึก
- เครื่องประดับกึ่งรัตนชาติ

3. ประตูลู่อารยธรรม นำเสนอเรื่องราวของชุมชนโบราณเขาสามแก้ว ชุมชนก่อนประวัติศาสตร์ที่รับอารยธรรมจากดินแดนโพ้นทะเล โดยเฉพาะ จีนและอินเดีย จนพัฒนากลายเป็นชุมชนในยุคต้นประวัติศาสตร์ที่มีความเจริญรุ่งเรืองและกลายเป็นสถานีการค้าและแหล่งผลิตลูกปัดที่สำคัญบนคาบสมุทรไทย-มลายู ในช่วงพุทธศตวรรษที่ 2-10

3.1 ชุมชนโบราณบนเส้นทางข้ามคาบสมุทร

3.2 ชุมชนโบราณเขาสามแก้ว

- ที่ตั้งชุมชน : ปัจจัยที่ทำให้เป็นเมืองท่าทางการค้าที่สำคัญ
- สถานีการค้าและแหล่งผลิตลูกปัดที่สำคัญบนคาบสมุทรไทย-มลายู
- แหล่งอุตสาหกรรมผลิตและส่งออกลูกปัดบนฝั่งอ่าวไทย

3.3 การดำเนินงานทางด้านโบราณคดี (Archaeology in Action)

- ความเป็นมาของการดำเนินงานโบราณคดี
- สาระสำคัญของทางโบราณคดี

### 3.4. การสิ้นสุดของชุมชนโบราณเขาสามแก้ว

4. ประตู่แห่งกาลเวลา บอกเล่าเรื่องราวประวัติศาสตร์เมืองชุมพร ในสมัยอยุธยา -รัตนโกสินทร์ และเหตุการณ์สำคัญในอดีตที่ยังอยู่ในความทรงจำของคนชุมพรจนกระทั่งปัจจุบัน

#### 4.1 เมืองชุมพรในประวัติศาสตร์

- เมืองขึ้นตรี เมืองหน้าด่านและเมืองยุทธศาสตร์ในการรบ เป็นเมืองที่อยู่ในเส้นทางเดินทัพและเมืองยุทธศาสตร์การรบระหว่างสยามและพม่าในสมัยอยุธยาและรัตนโกสินทร์

- มณฑลชุมพร บทบาทของเมืองชุมพรในคราวปฏิรูปการปกครองในสมัยรัชกาลที่ 5 เมืองชุมพรจึงได้ถูกจัดตั้งให้เป็นมณฑลชุมพร ในปี พ.ศ. 2439

4.2 เมืองชุมพรในภาพจำ กล่าวถึงเหตุการณ์สำคัญที่เกิดขึ้นที่ชุมพรในอดีตที่ผ่านมา เป็นเหตุการณ์ที่มีผลดีและผลร้าย และยังคงอยู่ในความทรงจำของคนชุมพรจนถึงปัจจุบัน ได้แก่

- เมืองในเส้นทางมรสุม เนื่องจากเมืองชุมพรเป็นเมืองที่ตั้งอยู่ในร่องมรสุม ได้รับแรงปะทะทั้งจากลมมรสุมจากฝั่งทะเลทั้ง 2 ด้าน ทำให้เมืองชุมพรได้รับความเสียหายจากภัยธรรมชาติโดยเฉพาะพายุไต้ฝุ่นอยู่เสมอนับแต่อดีต ตามหลักฐานที่ปรากฏในช่วงเวลาต่างๆ และกล่าวถึงพายุที่ทำให้เมืองชุมพรมากที่สุด ได้แก่พายุเกย์

- เมืองในเส้นทางเสด็จประพาสแหลมมลายูและหัวเมืองภาคใต้ การเสด็จประพาสเมืองชุมพรของพระมหากษัตริย์ในราชวงศ์จักรีเป็นครั้งแรกในสมัยรัชกาลที่ 5 ในคราวเสด็จประพาสแหลมมลายู เมื่อปี พ.ศ.2432 และการเสด็จประพาสมณฑลชุมพรในสมัยรัชกาลที่ 6 เมื่อ พ.ศ.2458

- ทางรถไฟสายใต้กับเมืองชุมพร

- กรมหลวงชุมพรเขตอุดมศักดิ์ ราชินิกุลที่มีพระนามเดียวกับชื่อเมืองชุมพร และเป็นบุคคลที่ได้รับการยกย่องในการทำคุณประโยชน์ให้ประเทศชาติบ้านเมืองเป็นอย่างมาก และมีความผูกพันกับเมืองชุมพร ประทับอยู่เมืองชุมพรในบันปลายแห่งพระชนม์ชีพ

- สงครามโลกครั้งที่ 2 และยุวชนทหาร นำเสนอเรื่องราวของชุมพรที่มีความเกี่ยวข้องกับประวัติศาสตร์สากล ช่วงสงครามโลกครั้งที่ 2 และจากเหตุการณ์ในครั้งนั้นส่งผลให้เกิดกลุ่มวีรชนในท้องถิ่นที่เข้าร่วมสร้างวีรกรรมเพื่อปกป้องการยกพลขึ้นบกของทหารญี่ปุ่นที่หาดคอสน ต.ท่ายาง อ.เมือง จ.ชุมพร เมื่อวันที่ 8 ธค. 2484

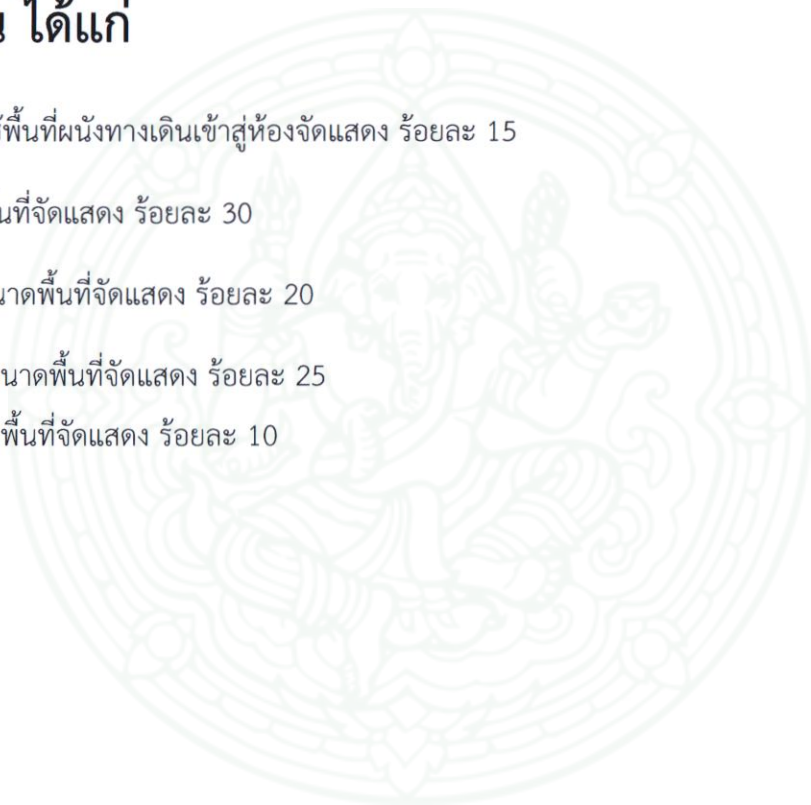
## 5. ประตูลูกปัจจุบัน

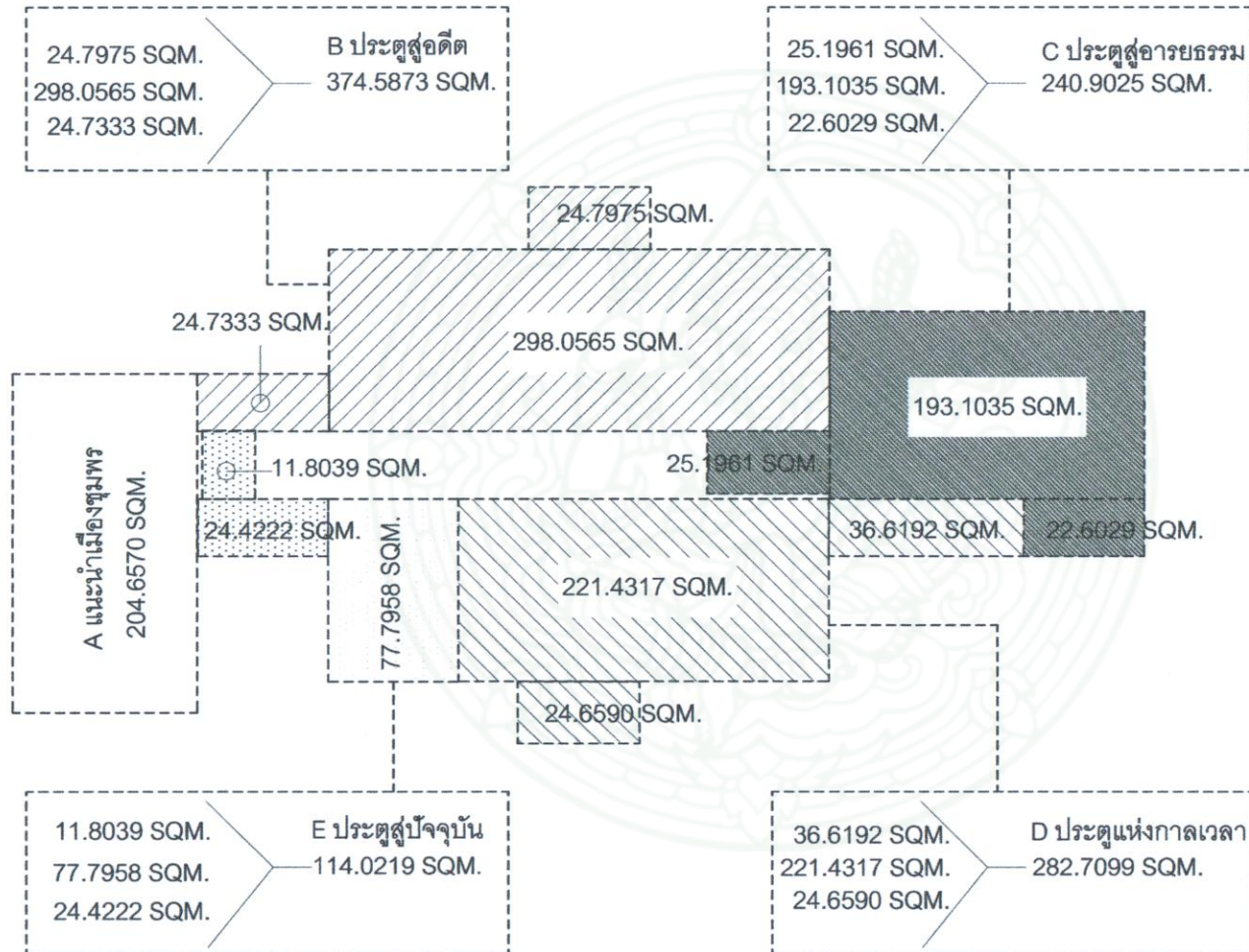
5.1 ชุมพรบนความเปลี่ยนแปลง และก้าวต่อไปของเมืองชุมพร

5.2 โครงการพระราชดำริ

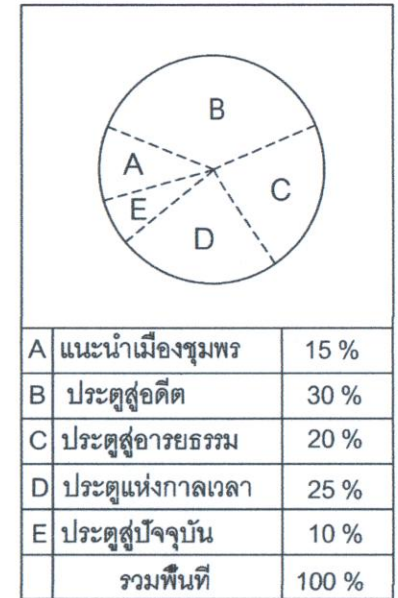
## การจัดแสดงแบ่งสัดส่วนพื้นที่จัดแสดงตามเนื้อหาของหัวข้อจัดแสดง โดยแบ่งพื้นที่จัดแสดงออกเป็น 5 โซน ได้แก่

- โซน A: แนะนำเมืองชุมพร ใช้พื้นที่ผนังทางเดินเข้าสู่ห้องจัดแสดง ร้อยละ 15
- โซน B: ประตูลู่อดีต ขนาดพื้นที่จัดแสดง ร้อยละ 30
- โซน C: ประตูลู่อารยธรรม ขนาดพื้นที่จัดแสดง ร้อยละ 20
- โซน D: ประตูแห่งกาลเวลา ขนาดพื้นที่จัดแสดง ร้อยละ 25
- โซน E: ประตูลู่ปัจจุบัน ขนาดพื้นที่จัดแสดง ร้อยละ 10





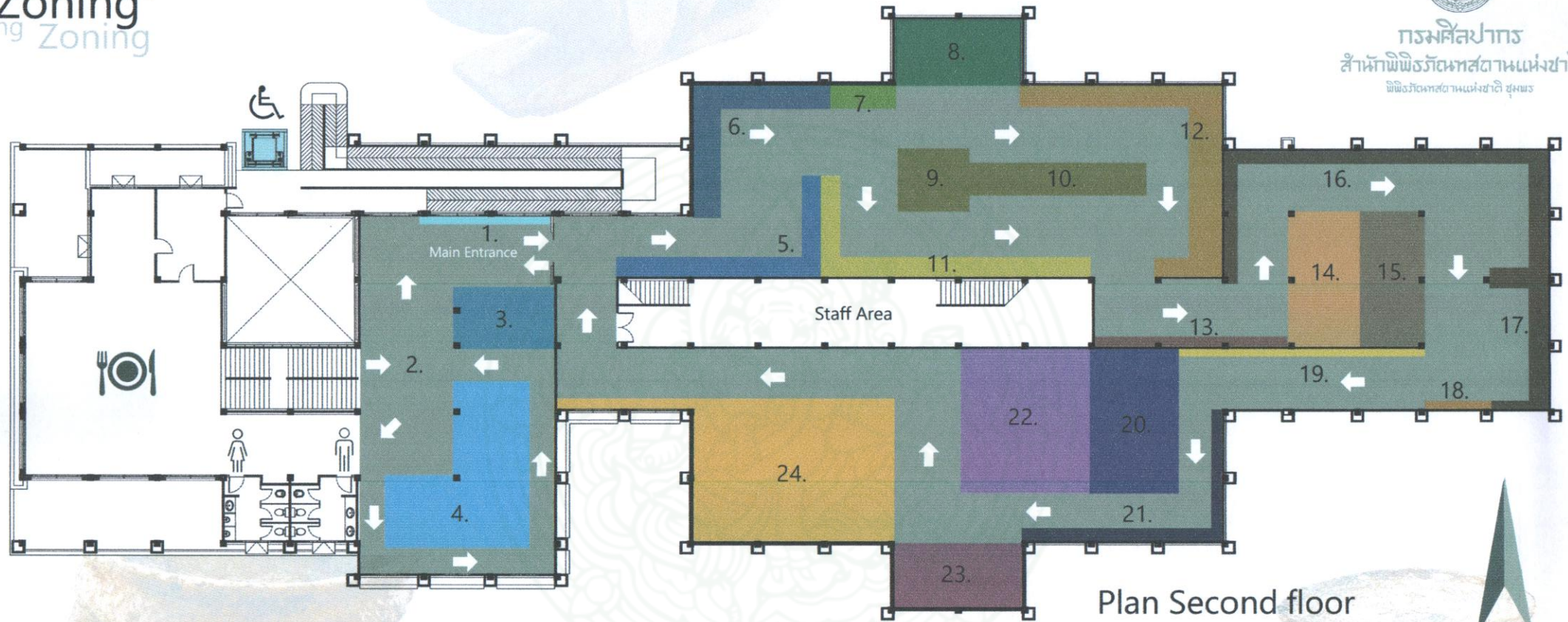
TOTAL AREA 1218 SQM.



# Zoning



กรมศิลปากร  
 สำนักพิพิธภัณฑ์สถานแห่งชาติ  
 พิพิธภัณฑ์สถานแห่งชาติ ชุมพร



Plan Second floor

ทิศเหนือ

- |                                 |  |                                      |                               |
|---------------------------------|--|--------------------------------------|-------------------------------|
| 1. ป้ายชื่อ พช. ชุมพร           | 7. ภาพเขียนสี                            | 13. โครงการวิจัยเขาสามแก้ว           | 19. เมืองชุมพรในประวัติศาสตร์ |
| 2. ทางสัญจรหลัก                 | 8. โครงกระดูก                            | 14. จำลองห้องปฏิบัติการนักโบราณคดี 1 | 20. เมืองในเส้นทางมรสุม       |
| 3. พักคอย                       | 9. กลองมโหระทึก                          | 15. จำลองห้องปฏิบัติการนักโบราณคดี 2 | 21. ยุวชนทหาร                 |
| 4. สื่อบอกเล่าประวัติเมืองชุมพร | 10. การเดินทางของหม้อสามขา               | 16. เก็บชิ้นงานขุดค้นทางโบราณคดี     | 22. ชุมพรในความเปลี่ยนแปลง    |
| 5. TIMELINE                     | 11. ลูกบิดเครื่องประดับ                  | 17. โบราณวัตถุ                       | 23. จำลองสถานีรถไฟชุมพร       |
| 6. DIORAMA                      | 12. โบราณวัตถุ/ภาชนะดินเผา/เครื่องมือหิน | 18. กลองมโหระทึก                     | 24. พระมหากษัตริย์คุณ         |



**Zone A: แนะนำเมืองชุมพร**

ส่วนที่	หัวข้อ/เนื้อหาสังเขป	วัตถุประสงค์	สื่อจัดแสดง				หมายเหตุ
			ภาพ	วัตถุ	แผนผัง/แผนที่	เทคนิคพิเศษ	
1. รู้จัก ชุมพร	<p><b>1.1 ดินแดนบนคอคอดกระ</b> ชุมพร เป็นจังหวัดที่ตั้งอยู่เหนือสุดของภาคใต้ตอนบน บริเวณที่เรียกว่าคอคอดกระ ส่วนที่แคบที่สุดของแหลมมลายู ชุมพรจึงเป็นเมืองที่มีพื้นที่แคบแต่มีความยาว มีความกว้างจากตะวันออกไปตะวันตกเฉลี่ยประมาณ 36 กิโลเมตรและมีความยาวประมาณ 200 กิโลเมตร</p> <p><b>1.2 ดินแดนแห่งความหลากหลายทางธรรมชาติ: เขา ป่า นา สวน เล</b> สภาพภูมิศาสตร์ของเมืองชุมพรที่แตกต่างจากภาคใต้ตอนล่าง ชุมพรอุดมสมบูรณ์ไปด้วยธรรมชาติที่หลากหลาย มีทั้งทะเล เกาะ ป่าไม้ และถ้ำจำนวนมาก เอื้ออำนวยให้เกิดการตั้งถิ่นฐานของมนุษย์และส่งผลต่อพัฒนาการของสังคมชุมชนมาตั้งแต่อดีตจนถึงปัจจุบัน</p>	<p>นำเสนอข้อมูลทั่วไปของจังหวัดชุมพร เพื่อให้ผู้เข้าชมได้ทำความรู้จักกับเมืองชุมพรในเบื้องต้น และที่มาของการที่ได้ชื่อว่า “ประตูสู่ภาคใต้”</p> <p>- แสดงให้เห็นสภาพภูมิศาสตร์ของเมืองชุมพรที่แตกต่างจากภาคใต้ตอนล่าง และสภาพแวดล้อมที่เอื้ออำนวยให้เกิดการตั้งถิ่นฐานของมนุษย์ยุคแรกในชุมพร รวมถึงทำเลที่ตั้งของเมืองชุมพรที่เป็นส่วน</p>	<p>- ภาพถ่ายภูมิประเทศเมืองชุมพร ลำน้ำสำคัญ ปากแม่น้ำ ฯลฯ</p> <p>- ภาพถ่ายทรัพยากรทางธรรมชาติต่างๆ เช่น ป่าไม้ ทะเลภูเขา พื้นที่การทำเกษตรกรรมพืชสวนไร่นาต่างๆ</p> <p>- ภาพกล่องมโหระทึก, หม้อสามขา</p>	<p>วัตถุ</p>	<p>แผนที่ประเทศไทยแสดงที่ตั้งจังหวัดชุมพรและประเทศไทยใกล้เคียงในบริเวณคาบสมุทรมณฑลชุมพรแสดงลำน้ำสำคัญและเขตอำเภอต่างๆ</p> <p>-แผนที่โลกแสดงเส้นทางการเดินเรือในยุคต้นประวัติศาสตร์</p>	<p>เทคนิคพิเศษ</p> <p>- สื่อมัลติมีเดีย, วีดีโอ คลิป, ภาพกราฟฟิก</p>	

ส่วนที่	หัวข้อ/เนื้อหาสังเขป	วัตถุประสงค์	สื่อจัดแสดง				หมายเหตุ
			ภาพ	วัตถุ	แผนผัง/แผนที่	เทคนิคพิเศษ	
	<p><b>1.3 เมืองโบราณที่เก่าแก่ของภาคใต้ตอนบน</b>  ชุมพรเป็นที่อยู่อาศัยของมนุษย์มาตั้งแต่สมัยก่อนประวัติศาสตร์ ยุคหินใหม่ หรือยุคโลหะตอนปลาย อายุประมาณ 2000-4000 ปีมาแล้ว ได้พัฒนาความเป็นอยู่เมื่อได้รับอารยธรรมจากดินแดนโพ้นทะเล กลายเป็นชุมชนเมืองในสมัยต้นประวัติศาสตร์ในเวลาต่อมา</p> <p><b>1.4 เมืองท่าทางการค้าที่สำคัญ บนเส้นทางข้ามคาบสมุทร</b>  ชุมพรถูกขนานด้วยทะเลทั้ง 2 ด้าน ได้แก่ มหาสมุทรอินเดียและทะเลจีนใต้ ชุมพรจึงเป็นเมืองบนเส้นทางข้ามคาบสมุทรที่อยู่ในเส้นทางการค้าพาณิชย์ของพ่อค้าวานิชจากดินแดนโพ้นทะเลมาตั้งแต่ยุคต้นประวัติศาสตร์</p>	<p>หนึ่งของคอคอดกระ ขนาบข้างด้วยทะเลทั้ง 2 ฝั่ง และตั้งอยู่บนเส้นทางคาบสมุทรสามารถเดินทางเชื่อมต่อส่งผลให้กลายเป็นเมืองท่าทางการค้าที่สำคัญในคาบสมุทรไทย-มาเลย์ ช่วงต้นประวัติศาสตร์ ของภาคใต้ตอนบน</p>	<p>เครื่องมือหินสมัยก่อนปวศ.</p> <ul style="list-style-type: none"> <li>- ภาพลูกปัด</li> <li>- ภาพลวดลายแบบต่างๆที่พบที่เขาสามแก้ว</li> <li>- ภาพตราเมือง 12 นักษัตร</li> <li>- ภาพเหตุการณ์สำคัญในอดีต</li> <li>- ตราประจำจังหวัด</li> <li>- สถานที่สำคัญ</li> <li>- สถานที่ท่องเที่ยว ฯลฯ</li> <li>- ภาพโครงการในพระราชดำริ</li> </ul>				

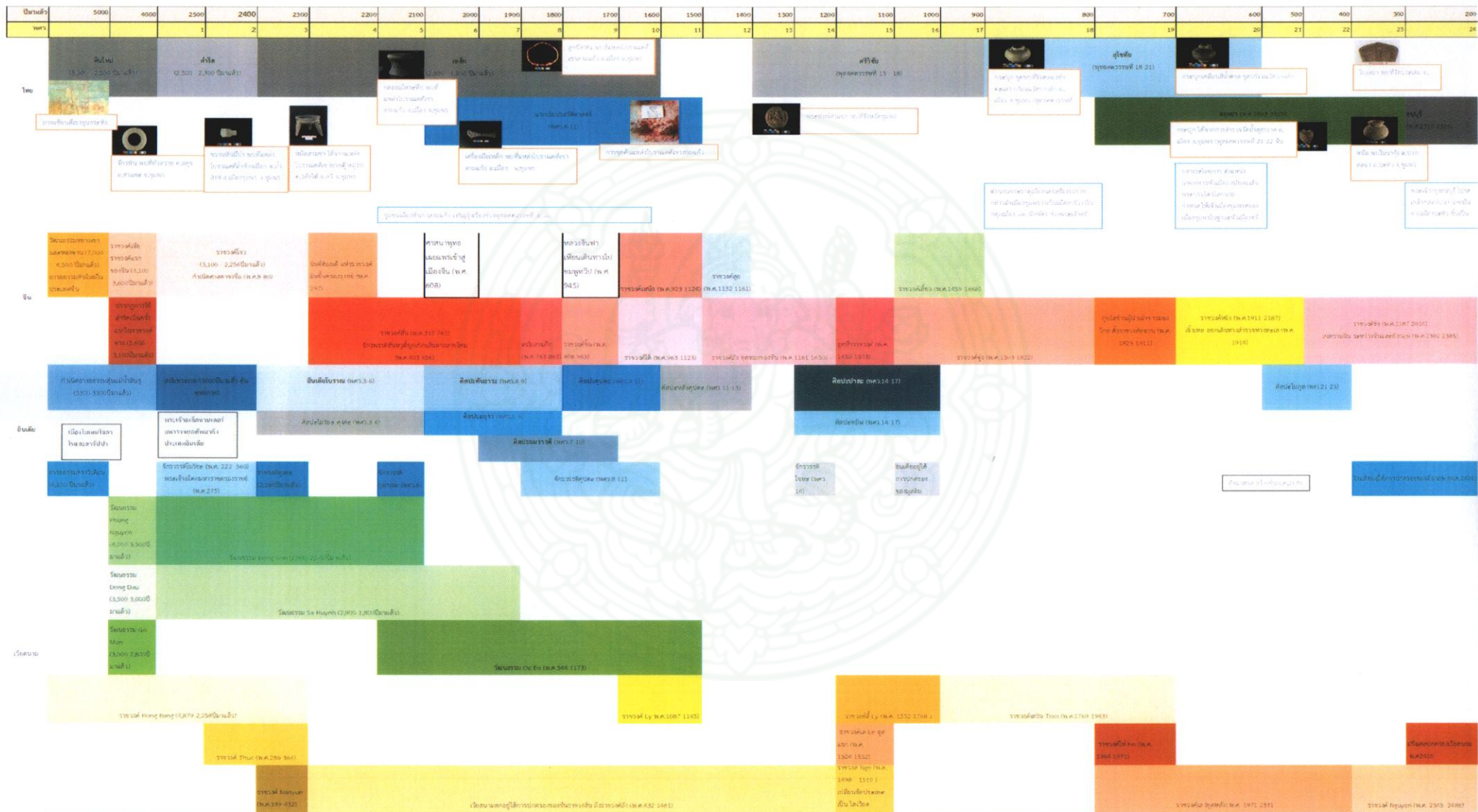
ส่วนที่	หัวข้อ/เนื้อหาสังเขป	วัตถุประสงค์	สื่อจัดแสดง				หมาย
			ภาพ	วัตถุ	แผนผัง/แผนที่	เทคนิคพิเศษ	เหตุ
	<p><b>1.5 เมืองตราแพะ</b></p> <p>ภายหลังจากการเสื่อมสลายของชุมชนโบราณที่เขาสามแก้วเป็นเวลาร่วม 10 ศตวรรษ จึงได้ปรากฏหลักฐานที่กล่าวถึงเมืองชุมพรอีกครั้งจากตำนานเมืองนครศรีธรรมราช โดยระบุว่าเมืองชุมพรเป็นเมืองหนึ่งในกลุ่มเมือง 12 นักษัตริย์เมืองบริวารที่ขึ้นกับเมืองนครศรีธรรมราชหรืออาณาจักรตามพรลิงค์ มีสัญลักษณ์เป็นรูปแพะ หมายถึงปีมะแม</p> <p><b>1.6 เมืองยุทธศาสตร์ที่อยู่ในเส้นทางการเดินทาง</b></p> <p><b>เดินทัพ</b></p> <p>ด้วยชัยภูมิที่อยู่ตรงคอคอดกระพอดี พื้นที่ ๆ มีความแคบที่สุด เมืองชุมพรเมืองหน้าด่านในการตั้งรับกองทัพข้าศึกศัตรูจากประเทศเพื่อนบ้านมาตั้งแต่สมัยกรุงศรีอยุธยาต่อเนื่องจนถึงสมัยรัตนโกสินทร์ ครั้งล่าสุดที่มีการบันทึกไว้ในประวัติศาสตร์ คือช่วงสมัยสงครามโลกครั้งที่ ๒</p>						

ส่วนที่	หัวข้อ/เนื้อหาสังเขป	วัตถุประสงค์	สื่อจัดแสดง				หมายเหตุ
			ภาพ	วัตถุ	แผนผัง/แผนที่	เทคนิคพิเศษ	
2. ปริศนา แห่ง ที่ตั้ง และชื่อ เมือง ชุมพร	<p>ชุมพรเป็นจังหวัดหนึ่งที่ถูกกองทัพญี่ปุ่นยกพลขึ้นบก เพื่อขยายอำนาจไปยังดินแดนต่างๆในเอเชียตะวันออกเฉียงใต้</p> <p><b>1.7 ประตูกาไต้</b> เป็นด่านแรกของการเดินทางของผู้คนที่จะต้องผ่านเมืองชุมพรเพื่อไปยังเมืองต่างๆในภาคใต้ได้ เมืองชุมพรจึงอยู่ในเส้นทางคมนาคมขนส่งที่สำคัญมาตั้งแต่อดีตจนถึงปัจจุบัน จึงได้ชื่อว่า “ประตูกาไต้”</p> <p>ที่ตั้งของเมืองชุมพรโบราณและที่มาของชื่อเมือง ซึ่งยังคงเป็นปริศนา เนื่องจากไม่พบโบราณสถานที่จะสามารถยืนยันที่ตั้งของเมืองได้อย่างแน่ชัด เหมือนเมืองโบราณในเขตภาคใต้อื่นๆ ดังเช่นที่สมเด็จพระยาดำรงราชานุภาพ ทรงกล่าวไว้ในตำนานเมืองระนองว่า “เมืองชุมพรนี้ประหลาด ผิดกับเมืองโบราณทั่วไปที่</p>						

ส่วนที่	หัวข้อ/เนื้อหาสังเขป	วัตถุประสงค์	สื่อจัดแสดง				หมายเหตุ
			ภาพ	วัตถุ	แผนผัง/แผนที่	เทคนิคพิเศษ	
	<p>ปรากฏซากโบราณสถานทำให้รู้ว่าเป็นบ้านเมืองมาก่อน” อย่างไรก็ตามเมืองชุมพรคงจะมีการย้ายเมืองอยู่หลายครั้งตามการเปลี่ยนแปลงของแม่น้ำตะเภาและแม่น้ำชุมพรซึ่งเป็นแม่น้ำสายสำคัญที่เอื้อต่อการติดต่อกับดินแดนต่างๆนับแต่อดีตสันนิษฐานได้ว่า เมืองโบราณชุมพรอาจตั้งอยู่แถบวัดประเดิมฝั่งซ้ายของแม่น้ำชุมพร ต.ตากแดด อ.เมืองชุมพร ต่อมาภายหลังได้ย้ายไปตั้งที่บ้านท่ายาง และท้ายสุดที่ต.ท่าตะเภา อันเป็นที่ตั้งของเมืองชุมพรในปัจจุบัน</p> <p>ส่วนชื่อเมือง “ชุมพร” มาจากไหนยังคงเป็นปริศนา เช่นเดียวกับที่ตั้งของเมือง มีข้อสันนิษฐานจากนักวิชาการเกี่ยวกับชื่อเมืองไว้ 3 ข้อ ด้วยกัน ได้แก่</p> <ol style="list-style-type: none"> <li>1. “ชุมพร” นั้นมาจากชื่อเมืองเดิมคือ “อุทุมพร” ซึ่งเป็นชื่อของมะเดื่อชนิดหนึ่งที่มีอยู่มากในพื้นที่ และเป็นไม้มงคลประจำถิ่น ต่อมา “อุทุมพร” จึงเพี้ยนมาเป็นชุมพร</li> </ol>						

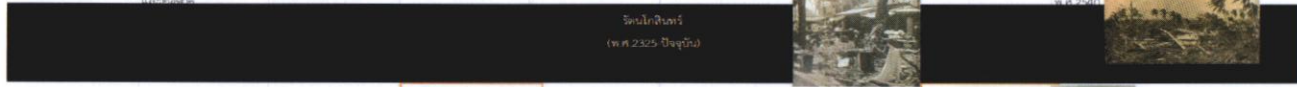
ส่วนที่	หัวข้อ/เนื้อหาสังเขป	วัตถุประสงค์	สื่อจัดแสดง				หมายเหตุ
			ภาพ	วัตถุ	แผนผัง/แผนที่	เทคนิคพิเศษ	
	<p>2. มาจาก “ชุมชนมพล” เนื่องจากในอดีต ชุมพร เป็นเมืองหน้าด่าน เป็นที่ชุมชนมพลของกองทัพ เพื่อยกไปทำศึกสงคราม</p> <p>3. มาจากการที่เชื่อกันว่า มีเทวดาประทําพรแก่เมือง เรียกว่า ประชุมพร</p> <p>จากข้อสันนิษฐานต่างๆเกี่ยวกับที่มาของชื่อเมืองที่ยังไม่สามารถสรุปได้แน่นอน อย่างไรก็ตาม ปรากฏหลักฐานลักษณะที่เป็นรูปเทวดายืนประทําพรแก่ชาวเมืองและกองทัพที่จะยกไปออกศึก ขนาดด้วยต้นมะเดื่อ มีภาพคํายทหารและหอรบอยู่เบื้องหลัง</p>						

# ชุมพรในห้วงเวลาต่างๆของโลก (Time Line)



100							ปัจจุบัน
25							26

รัชกาลที่ ๑ ชุมพรเป็นเมืองยุทธศาสตร์ในภาคใต้	รัชกาลที่ ๑ โปรดเกล้าฯ แยกเมืองระนองและเมืองท่าระ ออกจากเมืองชุมพร (พ.ศ. ๒๔๑๘)	แยกเมืองพัทลุงออกจากเมืองชุมพร และตั้งให้เป็นเมืองชุมพร ในปี พ.ศ. 2439	รัชกาลที่ ๕ เสด็จประพาสแหลมมลายู (พ.ศ. 2432-2452)	รัชกาลที่ ๖ เสด็จประพาสเมืองชุมพร (พ.ศ. ๒๔๔๘)	รัชกาลที่ ๗ เสด็จเสวยการนิเวศภิรมย์ครั้งใหญ่จากพายุไต้ฝุ่นในปีสงครามโลกครั้งที่ ๒	รัชกาลที่ ๘ จ้างปลายสงครามโลกครั้งที่ ๒	รัชกาลที่ ๙ เสด็จมาเยือนครั้งแรกแห่งจุฬาลงกรณ์มหาวิทยาลัย 1-10 พฤษภาคม พ.ศ. 2532
--	--	--	---	---	---	---	--

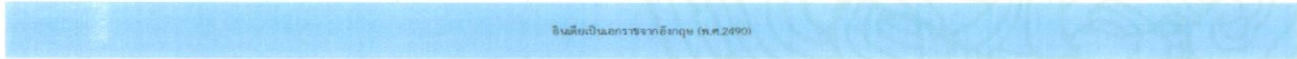
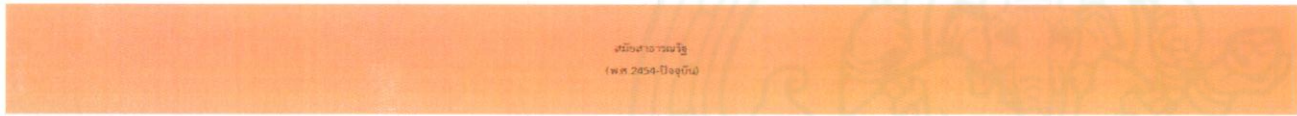


สมเด็จพระเจ้าบรมวงศ์เธอ เจ้าฟ้ากรมพระยาภาณุพันธุวงศ์วรเดช เสด็จประพาสจวบเจ้าเมืองชุมพร ที่บ้านท่าหน้า

พลเรือเอก พระเจ้าบรมวงศ์เธอ กรมหลวงชุมพรเขตอุดมศักดิ์ เสด็จมาประทับที่ท่าทหารเรือได้ชื่อปากน้ำ



บูรณะทหารปืนธนูในการทวงคืนของภาคใต้ขึ้นมาอยู่ในสงครามโลกครั้งที่ 2 วันที่ ๘ ธันวาคม



สงครามเวียดนาม (พ.ศ. 2498)								รวมประเทศเป็นสาธารณรัฐสังคมนิยมเวียดนาม (พ.ศ. 2519)
----------------------------	--	--	--	--	--	--	--	---



**ZONE B : ประตูลู่อดีต**

ส่วนที่	หัวข้อ/เนื้อหาสังเขป	วัตถุประสงค์	สื่อจัดแสดง				หมายเหตุ
			ภาพ	วัตถุ	แผนผัง/แผนที่	เทคนิคพิเศษ	เหตุ
1. ร่องรอย อดีต ของ ชุมพร	<p><b>1.1 คนแรกเริ่มในชุมพร (Early Man)</b> จากหลักฐานทางโบราณคดีที่พบ ทำให้สันนิษฐานได้ถึงกลุ่มชนแรกเริ่มที่อาศัยอยู่ในชุมพร ได้แก่มนุษย์ยุคก่อนประวัติศาสตร์ สมัยหินใหม่ มีอายุประมาณ 2,000-4,000 ปีมาแล้ว และอาจมีเชื้อสายของชนเผ่าออสโตรเนเซียน (Austronesian) ที่เคลื่อนย้ายจากภาคพื้นแผ่นดินตอนเหนือของจีนลงมาสู่เอเชียตะวันออกเฉียงใต้ เลือกลำเลที่ตั้งถิ่นฐานดำรงชีพตามสภาพภูมิประเทศ และจากสภาพภูมิศาสตร์ที่หลากหลายทางธรรมชาติของชุมพร ที่มีทั้งทะเล เกาะ และถ้ำเป็นจำนวนมาก ความอุดมสมบูรณ์ของป่าไม้ ด้วยพืชพันธุ์และสัตว์ป่าชนิดต่างๆที่เอื้อต่อการดำรงชีวิตของมนุษย์ได้เป็นอย่างดี</p> <p><b>1.2 แหล่งที่อยู่อาศัย</b> -ชาวถ้ำ</p>	<p>นำเสนอเรื่องราวของมนุษย์ยุคก่อนประวัติศาสตร์ในจังหวัดชุมพร ในด้านต่างๆ จากการศึกษาและวิเคราะห์หลักฐานทางโบราณคดีที่ได้จากการดำเนินงานทางโบราณคดีในอดีตที่ผ่านมา และข้อมูลใหม่ที่ได้จากการขุดค้นเพิ่มเติม</p>	<p>- ภาพถ่ายทางอากาศแสดงที่ตั้งเมืองชุมพร</p> <p>- ภาพถ่ายแหล่งโบราณคดีที่พบในถ้ำต่างๆ</p> <p>- ภาพถ่ายการดำเนินงานทางโบราณคดี</p> <p>- ภาพเขียนสีถ้ำเขาขุนกระทิง</p>	<p>- โบราณวัตถุ เช่น เครื่องมือหิน, เครื่องมือเครื่องใช้ที่ทำจากโลหะ , ภาชนะดินเผา , เครื่องประดับที่ได้จากการสำรวจและขุดค้นทางโบราณคดีจากแหล่งโบราณคดีต่างๆ</p> <p>- โครงกระดูกมนุษย์สมัยก่อนประวัติศาสตร์</p>	<p>- แผนที่ภาคใต้ตอนล่าง</p> <p>- แผนที่แสดงให้เห็นแหล่งโบราณคดีก่อนประวัติศาสตร์</p> <p>- ชุมพร</p>	<p>- หุ่นจำลองมนุษย์ก่อนประวัติศาสตร์ที่อยู่ตามถ้ำ</p> <p>- หุ่นจำลองมนุษย์ก่อนประวัติศาสตร์ที่อยู่ตามที่ราบชายฝั่ง</p>	<p>(ปรับปรุงหุ่นจำลองที่มีอยู่เดิมเพิ่มเติม สื่อมัลติมีเดีย ฯลฯ )</p>

ส่วนที่	หัวข้อ/เนื้อหาสังเขป	วัตถุประสงค์	สื่อจัดแสดง				หมายเหตุ
			ภาพ	วัตถุ	แผนผัง/แผนที่	เทคนิคพิเศษ	
	<p>จากร่องรอยหลักฐานที่พบจากการดำเนินงานทางโบราณคดี บ่งบอกได้ว่าคนแรกเริ่มในชุมพร ในช่วงสมัยหินใหม่เป็นชาวถ้ำ อาศัยอยู่ตามถ้ำ และเพิงผา ในเทือกเขาหินปูน ที่กระจุกตัวอย่างหนาแน่นในบริเวณด้านทิศตะวันตกของชุมพร แถบ อ.ท่าแซะ อ.เมืองชุมพร อ.สวี และ อ.ทุ่งตะโก ซึ่งจะอยู่ใกล้แหล่งน้ำในระยะ 5 กม. กลุ่มคนเหล่านี้จะมีขนาดเล็ก หาอาหารตามฤดูกาลที่มีอยู่ในป่าไม้และแหล่งน้ำ เก็บของป่า ล่าสัตว์แบบสังคมนายพราน</p> <p>- จากถ้ำสู่พื้นที่ราบ</p> <p>จากระบบนิเวศน์ที่มีการเปลี่ยนแปลงของระดับน้ำทะเลที่ขึ้นสูงกว่าปัจจุบัน 1.5 เมตร ทำให้หลายพื้นที่บริเวณชายฝั่งทะเลมีน้ำท่วมเข้าไปในแผ่นดิน อาจส่งผลให้กลุ่มชนในยุคโลหะ ที่มีอายุราว 2,000 ปี มาแล้ว เริ่มเปลี่ยนแปลงการดำรงชีวิตจากถ้ำสู่พื้นที่ราบ เริ่มตั้งถิ่นฐานเป็น</p>			จำนวน ๒ โครง ที่ได้จาก เขา จุฬา และ เขา โกบ ต.เขาทะลุ อ.สวี จ.ชุมพร			

ส่วนที่	หัวข้อ/เนื้อหาสังเขป	วัตถุประสงค์	สื่อจัดแสดง				หมายเหตุ
			ภาพ	วัตถุ	แผนผัง/แผนที่	เทคนิคพิเศษ	
	<p>หลักแหล่งบนพื้นที่ราบตามตระพักริมแม่น้ำ เขต อ.ปะทิว อ.พะโต๊ะ ฯลฯ เริ่มรู้จักการเพาะปลูก และเลี้ยงสัตว์ เริ่มรู้จักการบริโภคสัตว์น้ำเพิ่มขึ้น กว่าแต่ก่อน บางชุมชนมีการติดต่อกับชุมชนโพ้นทะเล รับอิทธิพลทางวัฒนธรรม พัฒนาเข้าสู่ยุคประวัติศาสตร์ได้ในเวลาต่อมา</p> <p><b>1.3 การดำรงชีวิต (Livelihood)</b>            มนุษย์ก่อนประวัติศาสตร์ในชุมพร มีรูปแบบ วัฒนธรรมความเป็นอยู่เป็นของตนเอง มีความสามารถในการประดิษฐ์ข้าวของเครื่องใช้ใน ชีวิตประจำวัน รู้จักการใช้เครื่องนุ่งห่ม และมี รูปแบบประเพณีความเชื่อเป็นของตนเอง</p> <p><b>2.1 การเดินทางของหม้อสามขา</b></p> <p><b>อิทธิพล</b> หม้อสามขา(Tripod) ภาพขณะดินเผาที่มีรูปแบบ</p> <p><b>ร่วม</b> ร่วมกับหม้อสามขาที่พบในแหล่งโบราณคดียุค</p> <p><b>ทาง</b></p>						

ส่วนที่	หัวข้อ/เนื้อหาสังเขป	วัตถุประสงค์	สื่อจัดแสดง				หมายเหตุ
			ภาพ	วัตถุ	แผนผัง/แผนที่	เทคนิคพิเศษ	
วัฒนธรรม	<p>ก่อนปวศ.ในภาคกลางของประเทศไทย และประเทศในเอเชียตะวันออกเฉียงใต้</p> <p><b>2.2 ภาษาชนเผ่าในวัฒนธรรมชาวีน-คาราไนย (Sa Huynh – Kala nay)</b></p> <p>ได้พบภาษาชนเผ่าที่ตกแต่งลวดลายกตจุตและขีดเป็นลายคลื่นแบบวัฒนธรรมชาวีน-คาราไนย ของเวียดนาม ในแหล่งโบราณคดีที่เป็นชุมชนสมัยโลหะแถบชายฝั่งทะเล เช่น เขาสามแก้ว เขาเสก ในช่วงที่ได้มีการค้าทางทะเลเกิดขึ้นแล้ว แสดงให้เห็นถึงความเชื่อมโยงกับวัฒนธรรมจากชุมชนชายฝั่งทะเล ภาษาที่พบมีทั้งที่นำเข้ามาจากต่างแดนและเป็นภาษาชนเผ่าที่ผลิตขึ้นเองในท้องถิ่นแต่ตกแต่งลวดลายเลียนแบบภาษาชนเผ่าในวัฒนธรรมชาวีน-คาราไนย ลักษณะดังกล่าวนี้อาจสะท้อนให้เห็นถึงการแพร่กระจายของภาษาแบบนี้อยู่ในวงจำกัดและอาจจะถูกใช้ในกลุ่มคนที่มีสถานภาพทางสังคมที่แตกต่างกัน</p>						

ส่วนที่	หัวข้อ/เนื้อหาสังเขป	วัตถุประสงค์	สื่อจัดแสดง				หมาย
			ภาพ	วัตถุ	แผนผัง/แผนที่	เทคนิคพิเศษ	เหตุ
	<p>- ภาชนะสำริด (Bronze Utensil) พบในรูปแบบของกลองมโหระทึกแบบวัฒนธรรมดองซอน ในประเทศเวียดนาม พบมากในบริเวณแหล่งโบราณคดีที่อยู่ใกล้ชายฝั่งทะเลเช่นที่เขาสามแก้ว และพื้นที่สูงลึกเข้ามาในแผ่นดินในลักษณะของหุบเขาโดยมีแม่น้ำหลังสวนไหลผ่านในเขตอำเภอพะโต๊ะ กลองมโหระทึกที่พบมีทั้งที่สมบูรณ์ และเป็นชิ้นส่วน นอกจากนี้ยังได้พบชิ้นส่วนภาชนะสำริด ซึ่งมีความบางและมีการตกแต่งลวดลายที่ผิวภาชนะ ในแหล่งโบราณคดีเขต อ.ละแม และ เขตอ.พะโต๊ะ อีกด้วย ลักษณะของเนื้อสำริดและเทคนิคที่ปรากฏ กำหนดอายุอยู่ในช่วงปลายของสมัยสำริด หรือสมัยโลหะตอนปลายที่คาบเกี่ยวกับยุคเหล็ก</p> <p>- เครื่องประดับ (Ornaments) ที่พบมากได้แก่ กลุ่มลูกปัดหินกึ่งรัตนชาติ (คาร์เนเลียนและอาเกต) และลูกปัดแก้ว สันนิษฐานว่าอาจจะเป็น</p>						

ส่วนที่	หัวข้อ/เนื้อหาสังเขป	วัตถุประสงค์	สื่อจัดแสดง				หมายเหตุ
			ภาพ	วัตถุ	แผนผัง/แผนที่	เทคนิคพิเศษ	เหตุ
3. ศิลปะ บน ความ เชื่อ	<p>ของที่ได้จากการแลกเปลี่ยนค้าขายกับพ่อค้าชาวอินเดียในยุคก่อนประวัติศาสตร์ตอนปลาย</p> <p><b>ภาพเขียนสีเขาขุนกระทิง (ถ้ำนาพริ้ว)</b> เขาขุนกระทิงเป็นถ้ำหินปูน ตั้งอยู่ที่ ต.ขุนกระทิง อ.เมือง ชุมพร เป็นแหล่งโบราณคดีที่พบหลักฐานการอยู่อาศัยของมนุษย์สมัยหินใหม่ และได้พบภาพเขียนสีที่ผนังเพิงผาขนาดใหญ่ ภาพเขียนสีดังกล่าวเขียนด้วยสีแดง เขียนขึ้นด้วยลายเส้นที่แม่นยำ เป็นภาพลายเส้นเรขาคณิตที่อาจจะเป็นรูปเรือ</p> <p>สันนิษฐานว่าอาจเขียนขึ้นเพื่อตอบสนองความรู้สึกทางสุนทรียะหรือเพื่อใช้เป็นส่วนหนึ่งของพิธีกรรมความเชื่อของกลุ่มชน ด้วยสภาพที่ตั้งของแหล่งที่อยู่ในที่สูงเด่นสามารถมองเห็นได้แต่ไกล และอาจเป็นสถานที่ศักดิ์สิทธิ์หรือสถานที่สำคัญที่กลุ่มชนในสมัยนั้นรู้จักกันดีก็เป็นได้</p>						

Zone C: ประตูสู่อารยธรรม

ส่วนที่	หัวข้อ/เนื้อหาสังเขป	วัตถุประสงค์	สื่อจัดแสดง				หมายเหตุ
			ภาพ	วัตถุ	แผนผัง/แผนที่	เทคนิคพิเศษ	เหตุ
1. ชุมชน โบราณ บนเส้น ทาง ข้าม คาบสมุ ทร	จากการเปลี่ยนแปลงของระดับน้ำทะเลที่ขึ้นสูงและแผ่ขยายเข้าไปในแผ่นดิน ทำให้ชุมชนในช่วงยุคก่อนประวัติศาสตร์ตอนปลาย สมัยโลหะ ที่อพยพมาตั้งถิ่นฐานอยู่บนพื้นราบแถบชายฝั่ง และมีทางเข้าออกจากแผ่นดินใหญ่สู่ดินแดนอื่นๆได้ ทำให้เกิดการติดต่อกับชุมชนอื่นและดินแดนโพ้นทะเล เกิดการแลกเปลี่ยนและรับวัฒนธรรมกับดินแดนใกล้เคียงรวมไปจนถึงดินแดนโพ้นทะเลทางตะวันตกและตะวันออกของคาบสมุทรมุได้แก่ อาหรับ อินเดีย และจีน จนทำให้เกิดชุมชนที่เป็นเมืองท่าหลายแห่ง โดยเฉพาะชุมชนที่อยู่ในพื้นที่ใกล้ชายฝั่งทะเล เช่น ชุมชนที่เขาเสก ในอ.หลังสวน ถ้ำถั่ว ถ้ำพร้าว ในเขตอ.ทุ่งตะโก และที่สำคัญได้แก่ ชุมชนที่เขาสามแก้ว ที่พัฒนาเข้าสู่สมัยประวัติศาสตร์ และกลายเป็นเมืองท่าทาง	- นำเสนอข้อมูลใหม่ที่ได้จากการดำเนินงานทางโบราณคดี และ เชื่อมให้เห็นพัฒนาการของชุมชนก่อนประวัติศาสตร์ที่มีการติดต่อกับดินแดนโพ้นทะเลกลายเป็นเมืองท่าเรือเพื่อการขนถ่ายสินค้าข้ามคาบสมุทรมุ ในช่วงต้นประวัติศาสตร์		โบราณวัตถุที่ได้จากการดำเนินงานทางโบราณคดีของหน่วยงานกรมศิลปากรในพื้นที่ และที่ได้จาก “โครงการวิจัยเขาสามแก้ว”( Khao Sam Kaew Archaeological Mission ) ตามโครงการวิจัย			

ส่วนที่	หัวข้อ/เนื้อหาสังเขป	วัตถุประสงค์	สื่อจัดแสดง				หมาย
			ภาพ	วัตถุ	แผนผัง/แผนที่	เทคนิคพิเศษ	เหตุ
2. ชุมชน โบราณ เขาสาม แก้ว	<p>การค้าที่สำคัญในทะเลจีนใต้ และแหล่งอุตสาหกรรมการผลิตและส่งออกลูกปัดบนฝั่งอ่าวไทย ในช่วงพุทธศตวรรษที่2-10</p> <p>เขาสามแก้ว ตั้งอยู่ที่ บ้านสามแก้ว ต.นาชะอัง อ.เมือง จ.ชุมพร ลักษณะเป็นเนินเขาหินกรวดผสมดินจำนวน 4 เนิน มีความสูงราว 20-30 เมตรจากระดับน้ำทะเลปานกลาง เนินเขาแต่ละเนินจะมีพื้นที่ราบด้านบนขนาด 50x50 เมตร และ 200x200 เมตร ส่วนเชิงเขาโดยรอบเป็นพื้นที่ราบกว้างใหญ่เหมาะแก่การทำเกษตรกรรม ทางทิศตะวันตกมีคลองท่าตะเภา ซึ่งเกิดจากคลองท่าชะงับคลองรับล่อที่ไหลมารวมกัน มีต้นน้ำจากเทือกเขาตะนาวศรี เป็นลำน้ำสายสำคัญพาดผ่าน แล้วไหลไปลงทะเลอ่าวไทยที่บ้านปากน้ำ กลายเป็นแม่น้ำชุมพร มีระยะทางจากต้นน้ำถึงชายฝั่งประมาณ 8 กิโลเมตร ขณะเดียวกันยังมีลำน้ำแยกออก</p>			โบราณคดีไทย - ฝรั่งเศสบน คาบสมุทไทย - มลายู			



ส่วนที่	หัวข้อ/เนื้อหาสังเขป	วัตถุประสงค์	สื่อจัดแสดง				หมายเหตุ
			ภาพ	วัตถุ	แผนผัง/แผนที่	เทคนิคพิเศษ	
	<p>จากคลองท่าตะเภาทางตอนใต้คือคลองพั่งตัก เป็นลำน้ำสำคัญอีกสายหนึ่งที่สามารถออกสู่ทะเลอ่าวไทยได้เช่นกัน นับเป็นสภาพภูมิประเทศที่เหมาะสมแก่การเป็นเมืองท่า เรือสินค้าสามารถแล่นเข้าถึงแผ่นดินภายในได้</p> <p>ชุมชนเขาสามแก้วมีพื้นที่ราว 3 ตารางกิโลเมตร พบร่องรอยการตั้งหลักแหล่งที่อาศัยของชุมชนกระจายจากชายน้ำขึ้นไปบนเขาทั้ง 4 ลูก โดยมีที่ลุ่มคั่นระหว่างเนินเขาแต่ละลูก</p> <p><b>- ที่ตั้งชุมชน : ปัจจัยที่ทำให้เป็นเมืองท่าทางการค้าที่สำคัญ</b></p> <p>จากตำแหน่งที่ตั้งของชุมชนอยู่บนเส้นทางข้ามคาบสมุทรไทย-มาเลย์ ในช่วงที่เอเชียตะวันออกเฉียงใต้เป็นส่วนหนึ่งของเส้นทางสายไหมทางทะเล และเป็นชุมชนที่พัฒนาการช่วงก่อนที่จะมีการเดินเรือโดยรอบคาบสมุทร ซึ่งการเดินทางข้ามทวีประหว่างอ่าวเบงกอลกับทะเลจีนใต้ จะใช้เส้นทางในแผ่นดินผ่านหุบเขา</p>						

ส่วนที่	หัวข้อ/เนื้อหาสังเขป	วัตถุประสงค์	สื่อจัดแสดง				หมายเหตุ
			ภาพ	วัตถุ	แผนผัง/แผนที่	เทคนิคพิเศษ	
	<p>และแม่น้ำ เส้นทางดังกล่าวนี้เป็นส่วนหนึ่งของ คอคอดกระ อันเป็นเส้นทางข้ามคาบสมุทรที่สามารถติดต่อกับบ้านเมืองต่างๆ ทางฝั่งทะเลอันดามันทางด้านตะวันตกกับอ่าวไทยทางด้านตะวันออก จึงทำให้ชุมชนเขาสามแก้วอยู่บนเส้นทางการค้าทางทะเลและทางบกที่พ่อค้าจากโลกตะวันตกกับตะวันออกมาพบกัน</p> <p><b>- สถานีการค้าและแหล่งผลิตลูกปัดที่สำคัญบนคาบสมุทรไทย-มลายู</b></p> <p>ชุมชนโบราณเขาสามแก้ว เป็นชุมชนที่ตั้งอยู่บนเขาใกล้ชายฝั่งทะเล มีพัฒนาการต่อเนื่องมาจากชุมชนก่อนประวัติศาสตร์ตอนปลายหรือยุคโลหะ พัฒนากลายเป็นเมืองท่าแห่งแรกในยุคต้นประวัติศาสตร์ ในช่วงพุทธศตวรรษที่ 2-10 และโดดเด่นอย่างมากในช่วงพุทธศตวรรษที่ 5-7 ร่วมสมัยกับเมืองอู่ทอง จัดเป็นชุมชนโบราณในยุคต้นประวัติศาสตร์มีอายุเก่าแก่ของภาคใต้ตอนบน ก่อนการเกิดเมืองท่าอื่นๆในทางตอนใต้</p>						

ส่วนที่	หัวข้อ/เนื้อหาสังเขป	วัตถุประสงค์	สื่อจัดแสดง				หมาย
			ภาพ	วัตถุ	แผนผัง/แผนที่	เทคนิคพิเศษ	เหตุ
	<p>ของเมืองชุมพร ในช่วงพุทธศตวรรษที่ 10 เช่น เมืองท่าชนะ เมืองไชยา จังหวัดสุราษฎร์ธานี เมืองสทิงพระ จังหวัดสงขลา หรือเมืองท่าชายฝั่งทะเลอันดามัน เช่นเมืองท่าภูเขาทอง จังหวัดระนอง ควนลูกปัดคลองท่อม จังหวัดกระบี่ ฯลฯ</p> <p>- แหล่งอุตสาหกรรมผลิตและส่งออกลูกปัดบนฝัంగాวไทย</p> <p>การเป็นเมืองที่อยู่ในเส้นทางการค้าของดินแดนจากโพ้นทะเล ไม่ได้ทำให้ชุมชนโบราณเขาสามแก้วเป็นเมืองท่าทางการค้าที่สำคัญบนคาบสมุทรไทย - มลายู ในช่วงพุทธศตวรรษที่ 2-10 เพียงอย่างเดียวเท่านั้น แต่ได้เกิดการแลกเปลี่ยนทางอารยธรรม และเรียนรู้ในเทคโนโลยีการผลิตจากชุมชนสมัยประวัติศาสตร์ที่มีความสัมพันธ์กัน เช่น อินเดีย อาหรับ จีน จนทำให้ชุมชนโบราณเขาสามแก้ว สามารถเป็นผู้ผลิตเครื่องประดับ ได้แก่ ลูกปัด ในระดับอุตสาหกรรมเพื่อส่งไปจำหน่าย ซึ่งแตกต่างจาก</p>						

ส่วนที่	หัวข้อ/เนื้อหาสังเขป	วัตถุประสงค์	สื่อจัดแสดง				หมาย
			ภาพ	วัตถุ	แผนผัง/แผนที่	เทคนิคพิเศษ	เหตุ
3. การดำเนินงานทางด้าน	<p>เมืองอุทงที่สิ่งของมีค่าทางวัฒนธรรมโพ้นทะเลจะเป็นสินค้าที่ถูกนำไปใช้เป็นเครื่องประดับและแสดงฐานะทางสังคมของผู้คนในชุมชน</p> <p><b>ความเป็นมาของการดำเนินงานโบราณคดี</b></p> <p>แหล่งโบราณคดีเขาสามแก้ว ได้มีการดำเนินการทางโบราณคดี โดยกรมศิลปากร ได้เริ่มทำการสำรวจ ตั้งแต่ปี 2517 เรื่อยมา และได้ทำการขุดค้นเป็นครั้งแรก โดยหน่วยศิลปากรที่ 8</p>						
โบราณคดี (Archaeology in Action )	<p>นครศรีธรรมราชในปี 2524 ได้พบโบราณวัตถุหลายประเภท ได้แก่ ประติมากรรมสัมฤทธิ์รูปคน สัตว์ เครื่องมือเหล็ก ลูกปัดหิน ลูกปัดแก้ว ลูกปัดมีจารึกอักษรปัลลวะ กลองมโหระทึก เป็นต้น ที่ยืนยันในความสำเร็จของแหล่งโบราณคดีแห่งนี้ได้เป็นอย่างดี และทำให้เรื่องราวของชุมชนโบราณเขาสามแก้ว เป็นที่สนใจของนักวิชาการต่างชาติเป็นอย่างมาก จนนำมาซึ่งความร่วมมือระหว่างนักวิชาการประเทศไทยและฝรั่งเศส</p>						

ส่วนที่	หัวข้อ/เนื้อหาสังเขป	วัตถุประสงค์	สื่อจัดแสดง				หมาย
			ภาพ	วัตถุ	แผนผัง/แผนที่	เทคนิคพิเศษ	เหตุ
	<p>ได้แก่ ศูนย์วิจัยทางวิทยาศาสตร์แห่งชาติฝรั่งเศส (CNRS), สำนักฝรั่งเศสแห่งปลายบูรพทิศ(EFEO), สำนักวิจัยทางธรณีวิทยาและแร่ธาตุ (ฝรั่งเศส) (BRGM) และมหาวิทยาลัยศิลปากร ร่วมทำการขุดค้น ภายใต้ชื่อ “โครงการวิจัยเขาสามแก้ว”( Khao Sam Kaew Archaeological Mission ) ตามโครงการวิจัยโบราณคดีไทย - ฝรั่งเศส</p> <p><b>บนคาบสมุทรไทย - มลายู</b></p> <p>ทำการขุดค้นที่แหล่งโบราณคดีเขาสามแก้ว ระหว่างพ.ศ.2548 – 2552 ได้มีการขุดหลุมทดสอบ ขนาด 2 X 2 เมตร จำนวน 135 หลุม ตลอดทั่วเนินเขาทั้ง 4 เนินของเขาสามแก้ว เป็นพื้นที่รวม 3 ตารางกิโลเมตร</p> <p>การดำเนินการทางโบราณคดีในครั้งนี้นับเป็นครั้งสำคัญ เป็นการศึกษาวิจัยในหลายสาขาวิชา อาทิ ภาษาศาสตร์ โลหะวิทยา โดยใช้กระบวนการทางวิทยาศาสตร์ในการศึกษาวิเคราะห์ หลักฐานทางโบราณคดีที่ได้จากการขุด</p>						

ส่วนที่	หัวข้อ/เนื้อหาสังเขป	วัตถุประสงค์	สื่อจัดแสดง				หมาย
			ภาพ	วัตถุ	แผนผัง/แผนที่	เทคนิคพิเศษ	เหตุ
	<p>ค้น ที่ทำให้ได้รับข้อมูลของแหล่งโบราณคดีเขาสามแก้วในด้านต่างๆเพิ่มมากขึ้น ผลงานการวิจัยได้มีการตีพิมพ์เผยแพร่</p> <p><b>สาระสำคัญทางโบราณคดี</b></p> <p>- ร่องรอยผู้คนในชุมชนโบราณเขาสามแก้ว</p> <p>จากการดำเนินงานทางโบราณคดี ได้พบหลักฐานที่แสดงให้เห็นการการตั้งชุมชนของกลุ่มคน 2 ช่วงสมัย คือสมัยแรกเริ่มประวัติศาสตร์ และสมัยประวัติศาสตร์ร่วมสมัยรัตนโกสินทร์</p> <p>ร่องรอยวัฒนธรรมและหลักฐานที่พบ ส่วนใหญ่เป็นของชุมชนสมัยแรกเริ่มประวัติศาสตร์ซึ่งตั้งถิ่นฐานอยู่บนเนินดินและพื้นที่ราบ โดยเป็นชุมชนที่ยังคงสืบทอดวัฒนธรรมของสมัยก่อนประวัติศาสตร์ แต่ขณะเดียวกันก็มีการติดต่อกับชุมชนอื่นที่มีพัฒนาการทางเทคโนโลยีที่ก้าวหน้ากว่าโดยใช้เส้นทางน้ำในการติดต่อที่สำคัญ ทำให้</p>						

ส่วนที่	หัวข้อ/เนื้อหาสังเขป	วัตถุประสงค	สื่อจัดแสดง				หมาย
			ภาพ	วัตถุ	แผนผัง/แผนที่	เทคนิคพิเศษ	เหตุ
	<p>มีการแลกเปลี่ยนเรียนรู้ ปรับตัวเข้าสู่สมัย ประวัติศาสตร์ได้ในเวลาต่อมา</p> <ul style="list-style-type: none"> <li>- ลักษณะของชุมชน</li> <li>- แบบแผนการตั้งถิ่นฐาน</li> <li>- ความเชื่อของชุมชน</li> </ul> <p><b>ร่องรอยจากโบราณวัตถุ : อารยธรรมจากต่าง แดน</b></p> <ul style="list-style-type: none"> <li>- กลองมโหระทึก</li> <li>- ลูกปัดและเครื่องประดับสัญลักษณ์ทาง ศาสนาและจากเส้นทางการค้ากรีก - โรมัน</li> <li>- ภาชนะดินเผา</li> <li>ภาชนะสีดำแบบขัตมัน</li> <li>ภาชนะลายกตประทับเป็นรู</li> <li>ภาชนะแบบมีปุ่มด้านใน</li> <li>- ตราประทับ</li> </ul>						
<b>4.การ สิ้นสุด</b>	<p>ชุมชนโบราณเขาสามแก้ว ได้เจริญรุ่งเรืองจนถึง ขีดสุดในช่วงพุทธศตวรรษที่ 5 – 7 และภายหลัง</p>						

ส่วนที่	หัวข้อ/เนื้อหาสังเขป	วัตถุประสงค์	สื่อจัดแสดง				หมายเหตุ
			ภาพ	วัตถุ	แผนผัง/แผนที่	เทคนิคพิเศษ	เหตุ
ของ ชุมชน โบราณ เขาสาม แก้ว	จากพุทธศตวรรษที่ 10 เป็นต้นมาชุมชนโบราณ เขาสามแก้วได้ลดบทบาทความสำคัญในการเป็น เมืองท่า พร้อมกับการเกิดเมืองท่าชายฝั่งทะเล อันดามัน เช่น เมืองท่าภูเขาทอง จังหวัดระนอง ควนลูกปิดคลองท่อม จังหวัดกระบี่ ฯลฯ และได้ เกิดเมืองท่าในแถบชายฝั่งอ่าวไทยตอนใต้ของ จังหวัดชุมพร ได้แก่ เมืองท่าชนะ เมืองไชยา จังหวัดสุราษฎร์ธานี เมืองสทิงพระ จังหวัด สงขลา เป็นต้น						



Zone D : ประตูแห่งกาลเวลา

ส่วนที่	หัวข้อ/เนื้อหาสังเขป	วัตถุประสงค์	สื่อจัดแสดง				หมายเหตุ
			ภาพ	วัตถุ	แผนผัง/แผนที่	เทคนิคพิเศษ	
1.เวลา แห่ง ประวัติ ศาสตร์	1.1 เมืองในกลุ่ม 12 นักษัตริ ภายหลังจากการล้อมบพทบาทของเขาสามแก้ว แล้ว ประวัติศาสตร์เมืองชุมพรดูจะกลางเลื่อนไป มีเพียงการกล่าวถึงเมืองชุมพรจากตำนานพระ ธาตุนครศรีธรรมราชเท่านั้น ที่กล่าวถึงเมือง ชุมพรว่าเป็นเมืองบริวารเมืองหนึ่งในกลุ่มเมือง ๑๒ นักษัตริของเมืองนครศรีธรรมราช ช่วงพระ เจ้าศรีธรรมมาโคกราช ราว พ.ศ.1719 ซึ่ง นับเป็นรอยต่อทางประวัติศาสตร์ ที่บ่งชี้ให้เห็น ถึงพัฒนาการทางประวัติศาสตร์ในช่วงก่อน พ.ศ. 1719 นั้น เมืองชุมพรปรากฏขึ้นแล้วแม้จะยัง ขาดหลักฐานทางโบราณคดีมาสนับสนุน ซึ่ง นับเป็นระยะเวลาที่ห่างจากช่วงของการกำเนิด และสูญเสียความสำคัญในบทบาทของเมืองท่าเขา สามแก้ว กว่า10 ศตวรรษ	- เพื่อนำเสนอพัฒนาการของ เมืองชุมพรในสมัย ประวัติศาสตร์ ภายหลังจาก การเสื่อมสลายของชุมชน โบราณที่เขาสามแก้วแล้ว โดยนำเสนอตามหลักฐานที่ ปรากฏ - นำเสนอเรื่องราวของ พัฒนาการเมืองชุมพรที่อ้าง ถึงจากตำนานพระธาตุนครศรีธรรมราช ที่กล่าวถึง เมืองชุมพรว่าเป็นเมือง บริวารเมืองหนึ่งในกลุ่มเมือง ๑๒ นักษัตริของเมือง นครศรีธรรมราช ซึ่งนับได้ ว่าเป็นเอกสารที่เป็นลาย	ภาพ	โบราณวัตถุสมัย ประวัติศาสตร์ที่ พบในพื้นที่จ. ชุมพร			

ส่วนที่	หัวข้อ/เนื้อหาสังเขป	วัตถุประสงค์	สื่อจัดแสดง				หมาย
			ภาพ	วัตถุ	แผนผัง/แผนที่	เทคนิคพิเศษ	เหตุ
1.2 หัวเมืองชั้นตรี เมืองหน้าด่าน และเมืองบนเส้นทางยุทธศาสตร์การรบ 1.3 มณฑลชุมพร	ในอดีตเมืองชุมพรมีเมืองขนาดเล็กที่ขึ้นกับเมืองชุมพรหลายเมือง ได้แก่ เมืองหลังสวน กำเนิดนพคุณ กระบุรี ระนอง มะลิวรรณ และสวี เมืองชุมพรเป็นศูนย์อำนาจปกครองท้องถิ่นที่สำคัญที่สุดเพียงเมืองเดียวตลอดมา และจากการที่เป็นเมืองที่อยู่ตอนบนสุดของภาคใต้ ใกล้กับเมืองหลวงจึงสะดวกต่อราชการ ในคราวปฏิรูปการปกครองในสมัยรัชกาลที่ 5 เมืองชุมพรจึงได้ถูกจัดตั้งให้เป็นมณฑลชุมพร ในปีพ.ศ.2439 โดยรวมหัวเมืองชายฝั่งตะวันออกของภาคใต้ ตั้งแต่เมืองชุมพรลงไปถึงเมืองกาญจนดิษฐ์ มีเมืองในสังกัด 5 เมือง ได้แก่ เมืองกำเนิดนพคุณ ชุมพร หลังสวน ไชยา และกาญจนดิษฐ์ มีการแบ่งการปกครองมณฑลเป็นเมือง อำเภอ ตำบล และหมู่บ้าน ข้าหลวงเทศาภิบาลคนแรกคือ พระ	ลักษณะอักษรเพียงชั้นเดียวที่พบว่ากล่าวถึงเมืองชุมพรเป็นครั้งแรก ภายหลังจากการล่มสลายของเมืองท่าเขาสามแก้ว - แสดงให้เห็นถึงสถานภาพและบทบาทของเมืองชุมพรในฐานะของการเป็นเมืองที่อยู่ในเส้นทางการเดินทางของพม่า เป็นเมืองยุทธศาสตร์การรบระหว่างสยามและพม่าในสมัยอยุธยาและรัตนโกสินทร์ - นำเสนอบทบาทของเมืองชุมพรจาก เมืองหน้าด่าน ในสมัยอยุธยา สู่อการเป็นเมืองหัวเมืองชั้นตรี ในสมัยรัตนโกสินทร์ และเป็นมณฑล					

ส่วนที่	หัวข้อ/เนื้อหาสังเขป	วัตถุประสงค์	สื่อจัดแสดง				หมาย
			ภาพ	วัตถุ	แผนผัง/แผนที่	เทคนิคพิเศษ	เหตุ
	<p>ยารัตนเศรษฐี (คอซิมก๊อง) ได้ทำการปฏิรูปมณฑลชุมพรในด้านต่างๆ ทั้งด้านการปกครอง การรักษาความสงบเรียบร้อย การก่อสร้างสถานที่ราชการ เส้นทางคมนาคม การศึกษา การศาสนา การศาลและทางด้านเศรษฐกิจ</p> <p>มณฑลชุมพร เป็นมณฑลที่เจริญล้ำหลังกว่ามณฑลอื่นๆ ในรุ่นเดียวกัน เนื่องจากเป็นเมืองที่ผลประโยชน์น้อยมาก และเป็นเมืองหนึ่งในบรรดาหัวเมืองชายทะเลฝั่งตะวันออกที่รู้จักกันว่า “เมืองเคราะห์ร้าย” เพราะราษฎรต้องประสบกับภัยธรรมชาติ เช่น ฝนที่ตกไม่แน่นอน เกิดพายุไต้ฝุ่นเกือบทุกปี ราษฎรจึงยากจนและมีโจรผู้ร้ายชุกชุม ในขณะที่เมืองในปกครองบางแห่งได้เจริญขึ้นทัดเทียมกับเมืองชุมพร เช่น บ้านดอน เมืองกาญจนดิษฐ์ ที่กลายเป็นชุมชนท่าเรือที่กำลังเจริญก้าวหน้าทางด้านการค้าทางเรือและมีปริมาณการค้าเกือบครึ่งหนึ่งของเมืองชุมพร นอกจากนี้เมืองบริวารของชุมพรบางเมืองเช่น</p>	<p>ชุมพรในยุคที่บ้านเมืองมีการเปลี่ยนแปลงรูปแบบการปกครอง และพัฒนาสู่เมืองชุมพรในปัจจุบัน</p>					

ส่วนที่	หัวข้อ/เนื้อหาสังเขป	วัตถุประสงค์	สื่อจัดแสดง				หมาย
			ภาพ	วัตถุ	แผนผัง/แผนที่	เทคนิคพิเศษ	เหตุ
	<p>ระนองและหลังสวน ได้เจริญรุ่งเรืองจากการขยายตัวการทำเหมืองแร่และค้าดีบุก ได้ถูกยกฐานะเป็นเมืองที่ขึ้นตรงกับรัฐบาลกลางที่กรุงเทพฯ ในปีพ.ศ. 2459 จึงได้ย้ายที่ว่าการมณฑลจากเมืองชุมพรไปตั้งที่บ้านดอน เมืองสุราษฎร์ธานี และเปลี่ยนชื่อจากมณฑลชุมพรเป็นมณฑลสุราษฎร์ธานี</p> <p><b>2.เมืองชุมพรในภาพจำ</b></p> <p><b>2.1 เมืองในเส้นทางมรสุม</b></p> <p>จากลักษณะภูมิอากาศของจังหวัดชุมพรที่มีการแปรปรวนของลมในช่วงฤดูฝนเสมอ นับแต่อดีต อาจเป็นผลเนื่องจากการทำเลที่ตั้งของเมืองชุมพรที่ตั้งอยู่บริเวณที่แคบที่สุดของภาคใต้ และได้รับอิทธิพลของลมมรสุมทั้งจากฝั่งมหาสมุทรอินเดียและอ่าวไทย ชุมพรจึงอยู่ในเส้นทางของการปะทะของลมมรสุมและได้รับความเสียหายจากการเกิดพายุไต้ฝุ่น ในฤดูฝนสภาพภูมิอากาศมีลมแปรปรวนอยู่เสมอนับแต่อดีต ในช่วงเดือน</p>	<p>-เพื่อนำเสนอเรื่องราวเหตุการณ์ที่เกิดขึ้นในอดีตแต่ยังอยู่ในความทรงจำของคนชุมพรในปัจจุบันได้เป็นอย่างดี</p> <p>-นำเสนอเหตุการณ์การเกิดพายุไต้ฝุ่น ที่มีการบันทึกไว้ในช่วงเวลาต่างๆ ที่สำคัญ ได้แก่ พายุเกย์</p>					

ส่วนที่	หัวข้อ/เนื้อหาสังเขป	วัตถุประสงค์	สื่อจัดแสดง				หมายเหตุ
			ภาพ	วัตถุ	แผนผัง/แผนที่	เทคนิคพิเศษ	เหตุ
	<p>ตุลาคม - ธันวาคม พายุไต้ฝุ่นเป็นภัยธรรมชาติที่ส่งผลกระทบต่อชีวิตและความเป็นอยู่ของคนชุมพรมาโดยตลอด จนได้ชื่อว่าเป็นเมืองเคราะห์ร้าย และบางเหตุการณ์ เช่น พายุไต้ฝุ่นเกย์ ยังคงอยู่ในความทรงจำของผู้คนชุมพรมาจนถึงปัจจุบัน</p> <p><b>2.2 เมืองในเส้นทางเสด็จประพาสแหลมมลายูและหัวเมืองภาคใต้ ในรัชสมัยพระบาทสมเด็จพระจุลจอมเกล้าเจ้าอยู่หัว</b></p> <p>ชุมพรเป็นเมืองที่อยู่ในเส้นทางเสด็จประพาสแหลมมลายูอย่างต่อเนื่องนับตั้งแต่ พ.ศ.2432 - 2452 เป็นจำนวน 6 ครั้งด้วยกัน ในการนี้ ทรงจารึกพระปรมาภิไธยย่อ จปร. ไว้ตามสถานที่ต่างๆในจังหวัดชุมพร ไว้ 4 แห่ง ต่อมาในรัชกาลพระบาทสมเด็จพระมงกุฎเกล้าเจ้าอยู่หัว ได้ทรงเสด็จพระราชดำเนิน และการเสด็จประพาสสมณชลชุมพรในสมัยรัชกาลที่ 6</p>	<p>- การเสด็จประพาสหัวเมืองมลายูของพระมหากษัตริย์แห่งราชวงศ์จักรีเป็นครั้งแรกในรัชกาลที่ 5 และต่อมาในรัชกาลที่ 6</p> <p>- ทางรถไฟสายใต้ ที่ส่งผลให้เกิดความเปลี่ยนแปลงของเศรษฐกิจ สังคมและวัฒนธรรมของชุมพรอย่างมากมาย</p> <p>- นำเสนอเรื่องราวของกรมหลวงชุมพรเขตอุดมศักดิ์ ราชินิกุลที่มีพระนามเดียวกับชื่อเมืองชุมพร และเป็นบุคคลที่ได้รับการยกย่องในการทำความคุณประโยชน์ให้ประเทศชาติบ้านเมืองเป็นอย่างมาก และมีความผูกพัน</p>					

ส่วนที่	หัวข้อ/เนื้อหาสังเขป	วัตถุประสงค์	สื่อจัดแสดง				หมาย
			ภาพ	วัตถุ	แผนผัง/แผนที่	เทคนิคพิเศษ	เหตุ
	<p><b>2.3 ทางรถไฟสายใต้</b></p> <p>เมื่อทางรถไฟสายใต้แล้วเสร็จและเปิดบริการเมื่อวันที่ 1 ต.ค. 2459 ในสมัยรัชกาลที่ 6 เป็นต้นมา เมืองชุมพรเกิดการเปลี่ยนแปลงอย่างเห็นได้ชัด โดยเฉพาะด้านเศรษฐกิจและความเป็นอยู่ เช่นเดียวกับเมืองอื่นๆที่ทางรถไฟตัดผ่าน รถไฟทำให้การเดินทางติดต่อหรือการขนส่งสินค้าอุปโภคบริโภคระหว่างเมืองหลวงและหัวเมืองอื่นได้สะดวกขึ้น ทำให้การค้าขยายตัว บริเวณพื้นที่ใกล้สถานีรถไฟ กลายเป็นชุมชนและย่านธุรกิจการค้าสำคัญของเมืองชุมพรมาจนถึงปัจจุบัน วิถีชีวิตความเป็นอยู่ของคนและ บ้านเมืองพัฒนาเจริญขึ้นจากเดิมที่เป็นอยู่</p> <p><b>2.4 กรมหลวงชุมพร</b></p> <p>- พระประวัติ และพระกรณียกิจต่างๆ</p> <p>โดยสังเขป</p> <p><b>2.5 ยวชนทหาร</b></p>	<p>กับเมืองชุมพร ประทับอยู่เมืองชุมพรในบั้นปลายแห่งพระชนม์ชีพ</p> <p>- นำเสนอประวัติศาสตร์สากล ช่วงสงครามโลกครั้งที่ 2 และวีรกรรมของยุวชนทหาร กลุ่มวีรชนในท้องถิ่นที่ ได้ร่วมสร้างวีรกรรมเพื่อปกป้องการยกพลขึ้นบกของทหารญี่ปุ่น</p>					

ส่วนที่	หัวข้อ/เนื้อหาสังเขป	วัตถุประสงค์	สื่อจัดแสดง				หมาย
			ภาพ	วัตถุ	แผนผัง/แผนที่	เทคนิคพิเศษ	เหตุ
	<p>เมื่อครั้งสงครามโลกครั้งที่ ๒ ได้ก่อตัวและขยายเข้ามาในเอเชียตะวันออกเฉียงใต้เมื่อ พ.ศ. 2484 ในช่วงระยะเวลานั้นฝ่ายอักษะ ภายใต้การนำของทหารญี่ปุ่นได้ขยายอำนาจแพร่กระจายเข้ามาสู่ดินแดนต่าง ๆ ของภูมิภาคนี้กลายเป็นฐานทัพของญี่ปุ่น เพื่อผลทางยุทธศาสตร์</p> <p>ประเทศไทยนับเป็นดินแดนหนึ่งที่ฝ่ายอักษะใช้ในการยกพลขึ้นบก โดยในวันที่ 8 ธันวาคม 2484 กองกำลังทหารญี่ปุ่นได้ทำการยกพลขึ้นบกที่หาดคอสน ต.ท่ายาง อ.เมือง จ. ชุมพร ซึ่งในครั้งนั้นกองกำลังตำรวจได้ร่วมกับยุวชนทหาร ๕๒ จำนวน ๒๓ คน ได้ร่วมกันสู้รบต้านทานกองกำลังญี่ปุ่นจนทำให้ได้รับบาดเจ็บและเสียชีวิตหลายราย</p> <p>การประกอบวีรกรรมของตำรวจและยุวชนทหารในครั้งนั้นได้รับการยกย่องในวีรกรรม</p>						

ส่วนที่	หัวข้อ/เนื้อหาสังเขป	วัตถุประสงค์	สื่อจัดแสดง				หมาย
			ภาพ	วัตถุ	แผนผัง/แผนที่	เทคนิคพิเศษ	เหตุ
5.ประตูลู่ปัจจุบัน	<p>และ ความกล้าหาญ ของชาวชุมพรเป็นอย่างมาก</p> <p><b>5.1 ชุมพรบนความเปลี่ยนแปลง</b></p> <p>ชาวชุมพรมีวิถีชีวิตที่เรียบง่ายมาตั้งแต่อดีต ประกอบอาชีพการทำนาทำไร่เป็นอาชีพหลัก รองลงมาคือการทำประมงเนื่องจากมีชายฝั่งทะเลที่ยาวและท้องทะเลที่อุดมสมบูรณ์ ขณะเดียวกันเมืองชุมพรต้องประสบปัญหาจากภัยจากธรรมชาติ ทั้งจากภัยแล้งหรือฝนตกหนักเกินไป และมักมีพายุไต้ฝุ่นเกิดขึ้นบ่อยครั้ง จนได้ชื่อว่า <b>เมืองเคราะห์ร้าย</b> ความเจริญก้าวหน้าของเมืองชุมพรจึงเหมือนถูกยั้งไว้ด้วยภัยธรรมชาติมาโดยตลอด อย่างไรก็ตามเมืองชุมพรได้เกิดการเปลี่ยนแปลงครั้งใหญ่ในทุกๆด้านเมื่อมีการปฏิรูปการปกครองในสมัยรัชกาลที่ 5 และการสร้างทางรถไฟสายใต้ผ่านจังหวัดชุมพร เมืองชุมพรเกิดความเปลี่ยนแปลงอย่างมากมายทั้ง</p>	นำเสนอเรื่องราวของความเปลี่ยนแปลงของเมืองชุมพร ตั้งแต่อดีตจนถึงปัจจุบัน					



ส่วนที่	หัวข้อ/เนื้อหาสังเขป	วัตถุประสงค์	สื่อจัดแสดง				หมาย
			ภาพ	วัตถุ	แผนผัง/แผนที่	เทคนิคพิเศษ	เหตุ
	<p>ด้านเศรษฐกิจ สังคมและความเป็นอยู่ เกิดชุมชนและย่านธุรกิจการค้าที่สำคัญในบริเวณที่ทางรถไฟตัดผ่าน การค้าขยายตัวเพิ่มมากขึ้น การประกอบอาชีพเปลี่ยนจากการทำเกษตรเพื่อยังชีพกลายเป็นการทำในเชิงพาณิชย์ เกิดระบบการให้สัมปทานจากรัฐบาลในการทำเหมืองแร่ดีบุก และการเก็บกนนางแอ่น ความเจริญก้าวหน้าของเมืองเจริญดูจะเจริญขึ้นกว่าเดิม แต่ก็ยังคงล่าช้ากว่าหัวเมืองชายทะเลฝั่งตะวันออกอื่นๆ เช่น เมืองกระบุรี (จ.ระนองในปัจจุบัน) เมืองกาญจนดิษฐ์ อ.ไชยา จ.สุราษฎร์ธานี )</p> <p>จากอดีตสู่ปัจจุบันการเกษตรกรรมยังคงเป็นรากฐานที่สำคัญในการพัฒนาเศรษฐกิจของจังหวัดชุมพรมาโดยตลอด และจากความเป็น <b>ประตูภาคใต้</b> การเดินทางไปยังจังหวัดต่างๆในภาคใต้ต้องผ่านจังหวัดชุมพร การการคมนาคมขนส่ง จึงได้รับการพัฒนาให้ เชื่อมโยงอันตามัน อ่าวไทย และสู่ภาคใต้ ให้เป็นเครือข่ายที่มี</p>						

ส่วนที่	หัวข้อ/เนื้อหาสังเขป	วัตถุประสงค์	สื่อจัดแสดง				หมาย
			ภาพ	วัตถุ	แผนผัง/แผนที่	เทคนิคพิเศษ	เหตุ
	<p>ประสิทธิภาพและมาตรฐาน นอกจากนี้ความหลากหลายทางธรรมชาติที่มีทั้งป่า เขา และทะเล ได้ถูกนำมาเป็นจุดขายสำหรับการท่องเที่ยวในเชิงนิเวศ สิ่งเหล่านี้ได้ถูกบรรจุไว้ในแผนพัฒนาเศรษฐกิจของจังหวัดชุมพร จะเป็นแรงขับเคลื่อนทางเศรษฐกิจที่สำคัญที่จะทำให้เศรษฐกิจของจังหวัดชุมพรเติบโตได้อย่างมีคุณภาพและยั่งยืนต่อไป</p> <p><b>5.2 โครงการพระราชดำริ ในจังหวัดชุมพร</b> ภัยธรรมชาติทั้งภัยแล้งและปัญหาอุทกภัยที่เกิดจากพายุ เป็นสิ่งที่ชาวชุมพรต้องประสบมาโดยตลอด ในรัชสมัยพระบาทสมเด็จพระเจ้าอยู่หัวภูมิพลอดุลยเดช รัชกาลที่ ๙ ทรงตระหนักถึงปัญหาเหล่านี้ จึงทรงพระกรุณาโปรดเกล้าฯ ให้จัดตั้งโครงการพระราชดำริ ในจังหวัดชุมพร เพื่อแก้ไขปัญหามลพิษที่สำคัญได้แก่</p>	<p>นำเสนอพระมหากษัตริย์คุณแห่งองค์พระบาทสมเด็จพระเจ้าอยู่หัวภูมิพลอดุลยเดช ที่มีต่อเมืองชุมพร ที่ทรงมีพระราชดำริให้จัดทำโครงการต่างๆเพื่อแก้ไขปัญหและพัฒนาคุณภาพชีวิตของราษฎรในจ.ชุมพร</p>					

ส่วนที่	หัวข้อ/เนื้อหาสังเขป	วัตถุประสงค์	สื่อจัดแสดง				หมาย
			ภาพ	วัตถุ	แผนผัง/แผนที่	เทคนิคพิเศษ	เหตุ
	<p>1. โครงการพัฒนาพื้นที่หนองใหญ่ตามพระราชดำริ ป้องกันน้ำท่วมในเมืองชุมพร: แก้มลิงเมืองชุมพร</p> <p>โครงการพัฒนาพื้นที่หนองใหญ่ตามพระราชดำริ ป้องกันน้ำท่วมในเมืองชุมพร เป็นโครงการที่เกิดขึ้นเพื่อแก้ปัญหการเกิดอุทกภัยของ จ.ชุมพร ภายหลังกการเกิดพายุโซนร้อน “ซีต้า” เมื่อวันที่ 20-27 ส.ค. 40</p> <p>พระบาทสมเด็จพระเจ้าอยู่หัวภูมิพลอดุลยเดช รัชกาลที่ 9 ทรงมีพระราชดำรัสในการแก้ปัญหการเกิดอุทกภัยในเมืองชุมพร โดยให้เร่งขุดคลองหัววัง-พังก ที่ดำเนินการโดยกรมชลประทาน ตั้งแต่ ปีพ.ศ. 2536 ให้แล้วเสร็จในเดือน ต.ค. 40 เพื่อรองรับน้ำจากพายุลูกใหม่ที่กำลังจะเกิดขึ้น และทรงมีพระราชดำรัสให้พัฒนาพื้นที่หนองใหญ่ ในเขต ต.บางลึก อ.เมืองชุมพรซึ่งมีพื้นที่ติดต่อกับหนองใหญ่ ให้เป็นแก้มลิงสำหรับรองรับน้ำที่ไหลป่าตามธรรมชาติในฤดูน้ำหลาก</p>						

ส่วนที่	หัวข้อ/เนื้อหาสังเขป	วัตถุประสงค์	สื่อจัดแสดง				หมาย
			ภาพ	วัตถุ	แผนผัง/แผนที่	เทคนิคพิเศษ	เหตุ
	<p>ได้ อย่างไรก็ดีแม่น้ำหนองใหญ่จะรองรับน้ำได้ แต่ไม่สามารถบรรเทาอุทกภัยได้ ในหลวง รัชกาลที่ 9 จึงมีพระราชดำริให้จัดทำโครงการพัฒนา ในพื้นที่ประมาณ 600 ไร่ โดยจัดสร้างประตูระบายน้ำบนคันคลองหัววัง-พนักตัก ช่วงที่ติดต่อกับหนองใหญ่ชั้นสามแห่ง และพระราชทานนามว่าประตูระบายน้ำราชประชานุเคราะห์ 1,2 และ 3 เพื่อควบคุมการระบายน้ำระหว่างหนองใหญ่กับคลองหัววัง - พนักตัก ปัจจุบันพื้นที่โครงการหนองใหญ่ยังคงกลายเป็นแหล่งเรียนรู้และแหล่งท่องเที่ยวทางธรรมชาติที่สำคัญของจ.ชุมพร</p> <p><b>2. โครงการพัฒนาส่วนพระองค์จังหวัดชุมพร</b></p> <p><b>โครงการในพื้นที่ส่วนพระองค์</b></p> <p>นอกจากโครงการพระราชดำริในการแก้ปัญหาอุทกภัยแล้ว พระบาทสมเด็จพระเจ้าอยู่หัวภูมิพลอดุลยเดช รัชกาลที่ ๙ ยังทรงมีพระราชดำรัส ให้จัดทำโครงการพัฒนาส่วนพระองค์ในพื้นที่ส่วนพระองค์ ที่หาดบางเบ็ด</p>						

ส่วนที่	หัวข้อ/เนื้อหาสังเขป	วัตถุประสงค์	สื่อจัดแสดง				หมาย
			ภาพ	วัตถุ	แผนผัง/แผนที่	เทคนิคพิเศษ	เหตุ
	บ้านน้ำพุ หมู่ 5 ต.ปากคลอง อ.ปะทิว มีพื้นที่ทั้งหมดกว่า 400 ไร่ พื้นที่เป็นดินทรายชายทะเลที่ถูกคลื่นและกระแสน้ำพัดมาทับถมกันเป็นเวลานานจนกลายเป็นเนินทรายขนาดใหญ่ที่เรียกว่าสันทราย (Sand Dune) จุดประสงค์เพื่ออนุรักษ์สภาพแวดล้อม พัฒนาพื้นที่เพื่อการเกษตร เป็นแหล่งศึกษาวิจัยและแหล่งท่องเที่ยวของจ.ชุมพร						