



# รายงานการเดินทางไปราชการ

ณ ราชอาณาจักรกัมพูชา

ระหว่างวันที่ ๒๙ ตุลาคม - ๔ พฤศจิกายน ๒๕๖๗

โดย

นายนมัสวิน นาคศิริ

นักโบราณคดีชำนาญการ อุทยานประวัติศาสตร์ภูพระบาท

สำนักศิลปากรที่ ๘ ขอนแก่น กรมศิลปากร

ผู้สรุปผลการเดินทางไปราชการ

**รายงานการเดินทางไปราชการ ณ ราชอาณาจักรกัมพูชา  
ของนายณัฏฐวิมล นาคศิริ นักโบราณคดีชำนาญการ  
อุทยานประวัติศาสตร์ภูพระบาท สำนักศิลปากรที่ ๘ ขอนแก่น**

**๑.ชื่อโครงการ**

Creating International Alliance that Contribute to Cultural Heritage Education Within ASEAN International Workshop

**๒.วัตถุประสงค์**

เพื่อสร้างความร่วมมือระหว่างประเทศที่มีส่วนในการศึกษามรดกทางวัฒนธรรมภายใน 10 ประเทศอาเซียน โดยมีเป้าหมายเพื่อส่งเสริมการแลกเปลี่ยนความรู้ ประสบการณ์ และแนวปฏิบัติที่ดีที่สุดในการอนุรักษ์และส่งเสริมมรดกทางวัฒนธรรม นอกจากนี้ โครงการยังมุ่งเน้นการพัฒนาความร่วมมือและเครือข่ายระหว่างนักวิจัย ผู้เชี่ยวชาญ และชุมชนท้องถิ่นในภูมิภาคอาเซียน เพื่อสร้างพื้นฐานที่มั่นคงในการรักษามรดกทางวัฒนธรรมอย่างยั่งยืน

**๓.กำหนดการ**

ระหว่างวันที่ ๒๙ ตุลาคม - ๔ พฤศจิกายน ๒๕๖๗

**๔.สถานที่**

- ๔.๑ กระทรวงวัฒนธรรมและวิจิตรศิลป์ กรุงพนมเปญ
- ๔.๒ พิพิธภัณฑ์สถานแห่งชาติกัมพูชา กรุงพนมเปญ
- ๔.๓ พิพิธภัณฑ์จังหวัดพระตะบอง
- ๔.๔ พิพิธภัณฑ์จังหวัดบ่อนเตี้ยเมียนเจีย
- ๔.๕ หน่วยงานคุ้มครองและรักษาเมืองพระนครและภูมิภาคเมืองพระนคร (APSARA)

**จังหวัดเสียมเรียบ**

- ๔.๖ ศูนย์เอเชียแห่งมหาวิทยาลัยโซเฟียเพื่อการวิจัยและพัฒนามนุษย์ (Sophia Asia Center for Research & Human Development) จังหวัดเสียมเรียบ
- ๔.๗ ปราสาทนครวัด จังหวัดเสียมเรียบ
- ๔.๘ ปราสาทบ่อนเตี้ยกะเตีย จังหวัดเสียมเรียบ
- ๔.๙ พิพิธภัณฑ์พระนโรดม สีหนุ-อังกอร์ จังหวัดเสียมเรียบ

## ๕.หน่วยงานผู้จัด

ศูนย์เอเชียแห่งมหาวิทยาลัยโซเฟียเพื่อการวิจัยและพัฒนามนุษย์ (Sophia Asia Center for Research & Human Development) จังหวัดเสียมเรียบ

## ๖.หน่วยงานสนับสนุน

๖.๑ กระทรวงวัฒนธรรมและวิจิตรศิลป์

๖.๒ ศูนย์เอเชียแห่งมหาวิทยาลัยโซเฟียเพื่อการวิจัยและพัฒนามนุษย์ (Sophia Asia Center for Research & Human Development) มหาวิทยาลัยโซเฟีย ประเทศญี่ปุ่น

๖.๓ หน่วยงานคุ้มครองและรักษาเมืองพระนครและภูมิภาคเมืองพระนคร (APSARA)

๖.๔ สำนักงานส่งเสริมวัฒนธรรม (Bunkacho) รัฐบาลญี่ปุ่น

## ๗.กิจกรรม

๗.๑ การเข้าเยี่ยมชมพิพิธภัณฑ์ทั้งในส่วนที่เป็นพิพิธภัณฑ์ในส่วนกลางของกัมพูชาและพิพิธภัณฑ์ในส่วนภูมิภาคซึ่งมีวัตถุประสงค์ของการก่อตั้งพิพิธภัณฑ์แตกต่างกัน

๗.๒ การรับฟังการบรรยายเกี่ยวกับการศึกษามรดกทางวัฒนธรรมจากวิทยากรผู้เชี่ยวชาญ

๗.๓ การนำเสนอรายงานการกิจกรรมส่งเสริมการศึกษามรดกทางวัฒนธรรมจากผู้เข้าร่วมกิจกรรมอบรม ในประเทศกลุ่มอาเซียน จำนวน ๗ ประเทศ

## ๘.คณะผู้แทนไทย

๘.๑ ดร.อมรา ศรีสุชาติ ผู้ทรงคุณวุฒิด้านโบราณคดีและพิพิธภัณฑ์ ที่ปรึกษากรมศิลปากร

๘.๒ นายนมัสวิน นาคศิริ นักโบราณคดีชำนาญการ อุทยานประวัติศาสตร์ภูพระบาท สำนักศิลปากรที่ ๘ ขอนแก่น

## ๙.สรุปสาระของกิจกรรม

๙.๑ เปิดการอบรมเชิงปฏิบัติการ “Creating International Alliance that Contribute to Cultural Heritage Education Within ASEAN International Workshop” ณ กระทรวงวัฒนธรรมและวิจิตรศิลป์ กรุงพนมเปญ โดย H.E. Prak Sonnara รัฐมนตรีช่วยว่าการกระทรวงวัฒนธรรมและวิจิตรศิลป์ โดยมีใจความสำคัญคือ วัตถุประสงค์ของการประชุมเชิงปฏิบัติการครั้งนี้คือการมุ่งเน้นไปที่พันธมิตรระหว่างประเทศที่มีส่วนสนับสนุนการศึกษามรดกทางวัฒนธรรมและการแลกเปลี่ยนประสบการณ์ตลอดจนนำเสนอกิจกรรมการอนุรักษ์และอนุรักษ์มรดกทางวัฒนธรรมของราชอาณาจักรกัมพูชาให้กับประเทศสมาชิกอาเซียนศึกษาดูงาน ณ จังหวัดพนมเปญ จังหวัดพระตะบอง จังหวัดบ็อนเตียย์เมียนเจีย และจังหวัดเสียมเรียบ นอกจากนี้ การศึกษามรดกทางวัฒนธรรมของอาเซียนจะช่วยให้ผู้เข้าร่วมได้สำรวจการส่งเสริมการรับรู้ถึงมรดก

ทางวัฒนธรรมของอาเซียนและบทบาทพื้นฐานของการศึกษาในการสนับสนุนการบรรลุเป้าหมายการพัฒนาที่ยั่งยืน

๙.๒ การเยี่ยมชมพิพิธภัณฑ์สถานแห่งชาติกัมพูชาในกรุงพนมเปญจะเห็นอาคารที่ออกแบบโดย George Groslier สถาปนิกชาวฝรั่งเศสในปี พ.ศ. ๒๔๖๐ โดยผู้สำเร็จราชการอินโดจีนฝรั่งเศสได้มอบหมายให้ Groslier ดูแลงานด้านพิพิธภัณฑ์แห่งใหม่และจัดการเรียนการสอนศิลปะที่ต่อมาได้พัฒนาเป็นมหาวิทยาลัย Royal University of Fine Arts พิพิธภัณฑ์เปิดอย่างเป็นทางการในปี พ.ศ. ๒๔๖๓ ปัจจุบันมีการจัดแสดงโบราณวัตถุรวมทั้งหมด ๑๙,๔๙๑ ชิ้น ในช่วงแรกของการก่อตั้งพิพิธภัณฑ์ โบราณวัตถุเหล่านี้ได้มาจากภารกิจของสำนักฝรั่งเศสแห่งปลายบูรพทิศ โดยเคลื่อนย้ายมาจากปราสาทและศาสนสถาน การขุดค้นทางโบราณคดี การซื้อ และการยึดคืน ต่อมาหลังปี พ.ศ. ๒๕๓๙ โบราณวัตถุส่วนใหญ่มาจากการบริจาค เจ้าหน้าที่ที่ปฏิบัติงานในพิพิธภัณฑ์ได้รับการอบรมให้มีความรู้ในด้านการอนุรักษ์โบราณวัตถุทั้งประเภทหิน โลหะ ภาพจิตรกรรม และสิ่งทอ นอกจากนี้พิพิธภัณฑ์ยังจัดกิจกรรมที่ส่งเสริมการอนุรักษ์มรดกทางวัฒนธรรม เช่น การทอผ้า การสานไม้ไผ่ เป็นต้น โดยกิจกรรมเหล่านี้มุ่งหวังให้นักเรียนมีโอกาสใกล้ชิดกับพิพิธภัณฑ์ และมองเห็นพิพิธภัณฑ์ว่าเป็นแหล่งเรียนรู้ที่สามารถทำกิจกรรมได้มากกว่าการชมโบราณวัตถุ เป็นแหล่งเรียนรู้ที่สามารถใช้เรียนรู้ได้ตลอดชีวิต

๙.๓ การเข้าเยี่ยมชมพิพิธภัณฑ์จังหวัดพระตะบอง เปิดอย่างเป็นทางการเมื่อปี พ.ศ. ๒๕๑๑ ภายใต้อุปถัมภ์ของสมเด็จพระนโรดมสีหนุ ในช่วงยุคเขมรแดงพิพิธภัณฑ์ได้ถูกปิดลง (พ.ศ. ๒๕๑๘ - ๒๕๒๒) โดยถูกใช้เป็นเรือนจำสำหรับนักโทษ ทำให้โบราณวัตถุถูกทิ้งวางกองอยู่ที่พื้น โบราณวัตถุชิ้นสำคัญหลายชิ้นถูกเคลื่อนย้ายนำไปเก็บรักษาไว้ที่พิพิธภัณฑ์สถานแห่งชาติกัมพูชาในกรุงพนมเปญเพื่อความปลอดภัย หลังจากยุคเขมรแดงจบสิ้นลงจึงได้มีการบูรณะปรับปรุงอาคารแห่งนี้ใหม่ และได้รับเงินทุนสนับสนุนจากองค์กรไม่แสวงหาผลกำไรในนิวยอร์ก จนกระทั่งมีสภาพดังที่เห็นได้ในปัจจุบันนี้ การจัดแสดงของพิพิธภัณฑ์แห่งนี้เน้นโบราณวัตถุที่ได้มาจากแหล่งในจังหวัดพระตะบองโดยเริ่มตั้งแต่สมัยก่อนประวัติศาสตร์ ที่แหล่ง Laang Spean ซึ่งกำหนดอายุได้ ๗๐,๐๐๐ ปีมาแล้ว จนกระทั่งถึงสมัยประวัติศาสตร์คือสมัยพระนครถึงกลางพุทธศตวรรษที่ ๒๕ จากการเข้าพิพิธภัณฑ์แห่งนี้พบว่ามีข้อจำกัดประการหนึ่งคือพิพิธภัณฑ์ยังขาดการให้ข้อมูลถึงภาพรวมทางประวัติศาสตร์ที่จะร้อยเรียงเรื่องราวของโบราณวัตถุที่จัดแสดงอยู่ แต่มีเพียงข้อมูลของโบราณวัตถุเป็นรายชิ้นเท่านั้น ซึ่งส่งผลให้นักท่องเที่ยวไม่สามารถเชื่อมโยงข้อมูลทางโบราณคดีเหล่านี้จนเห็นถึงพัฒนาการในแต่ละสมัยได้ชัดเจน รวมถึงยังขาดเอกสารข้อมูลขนาดย่อ เช่น แผ่นพับที่นักท่องเที่ยวจะสามารถนำกลับไปได้

๙.๔ การเข้าเยี่ยมชมพิพิธภัณฑ์จังหวัดบ็อนเตียญ์เมียนเจีย เป็นพิพิธภัณฑ์ขนาดเล็กที่เก็บรวบรวมและจัดแสดงโบราณวัตถุที่ได้มาจากพื้นที่จังหวัดบ็อนเตียญ์เมียนเจียตั้งแต่ยุคก่อนประวัติศาสตร์ถึงยุคประวัติศาสตร์

(สมัยพระนคร) โดยแหล่งโบราณคดีก่อนประวัติศาสตร์ที่น่าสนใจของพื้นที่นี้คือ แหล่ง Kok Treas ซึ่งเป็นแหล่งที่พบโดยบังเอิญจากการขุดสร้างถนนเพื่อเชื่อมโยงจากจังหวัดบ่อนเตี้ยเมียนเจียไปยังจังหวัดอุดรมีชัย ทำให้พบว่าบริเวณนี้เป็นแหล่งฝังศพของมนุษย์ที่มีการอุทิศของภายในหลุมศพหลายอย่าง เช่น ภาชนะดินเผา ลูกปัด เป็นต้น บางศพมีสิ่งของอุทิศที่พิเศษกว่าศพอื่น เช่น บางหลุมมีการวางภาชนะสำริดอยู่เหนือศีรษะ สันนิษฐานว่าอายุของแหล่งนี้อยู่ในช่วงสมัยเหล็กตอนปลาย เปรียบเทียบได้กับแหล่งโบราณคดีในภาคตะวันออกเฉียงเหนือของประเทศไทย เช่น เนินอุโลก โนนเมืองเก่า อีกแหล่งที่น่าสนใจคือแหล่ง Phum Sophy เป็นแหล่งฝังศพเช่นเดียวกันโดยเป็นการทำงานโบราณคดีร่วมกันระหว่างกัมพูชาและประเทศออสเตรเลีย โบราณวัตถุที่ฝังร่วมกับศพที่พบใน Phum Sophy ที่น่าสนใจคือภาชนะดินเผาสีดำซึ่งแสดงถึงความสัมพันธ์กับพินัยคำในประเทศไทย และเนื่องจากแหล่งก่อนประวัติศาสตร์ที่พบในพื้นที่จังหวัดบ่อนเตี้ยเมียนเจีย เป็นแหล่งฝังศพจึงทำให้มีภาชนะดินเผาค่อนข้างมาก ดังนั้น พิพิธภัณฑสถานแห่งนี้จึงเป็นแหล่งเก็บรวบรวมโบราณวัตถุประเภทดังกล่าวสำหรับเป็นฐานข้อมูลในการวิจัยและจัดให้มีห้องสำหรับการอนุรักษ์ภาชนะดินเผา โดยทำหน้าที่อนุรักษ์ ซ่อมแซมภาชนะดินเผาที่พบในพื้นที่และยังเป็นศูนย์การฝึกฝนการอนุรักษ์โบราณวัตถุประเภทภาชนะดินเผาโดยเฉพาะอีกด้วย

๙.๕ เข้าเยี่ยมหน่วยงานคุ้มครองและรักษาเมืองพระนครและภูมิภาคเมืองพระนคร (APSARA) จังหวัดเสียมเรียบ และรับฟังภารกิจของหน่วยงานนี้จาก H.E. Dr. Hang Peou ผู้อำนวยการศูนย์ APSARA แห่งชาติ หน่วยงานนี้เป็นองค์กรสาธารณะของกัมพูชาโดยขึ้นตรงกับคณะรัฐมนตรี ก่อตั้งขึ้นในปี พ.ศ. 2538 เพื่อปฏิบัติตามหนึ่งในเงื่อนไขการขึ้นทะเบียนนครวัดเป็นมรดกโลก โดยมีเป้าหมายในการคุ้มครองและอนุรักษ์มรดกวัฒนธรรมที่สำคัญของพื้นที่นี้ มีหน้าที่ในการดำเนินโครงการอนุรักษ์และพัฒนา โดยเน้นความร่วมมือระหว่างประเทศและการถ่ายทอดทักษะให้กับผู้เชี่ยวชาญในท้องถิ่น และมีบทบาทสำคัญในการจัดการสถานที่มรดกโลกภายใต้การแนะนำของกระทรวงวัฒนธรรมและวิจิตรศิลป์ของกัมพูชา นอกจากนี้ยังมุ่งเน้นการพัฒนาชุมชนและการสนับสนุนความเป็นอยู่ที่ดีของประชาชนในเขตพื้นที่คุ้มครอง โดยการจัดเตรียมพื้นที่อยู่อาศัยเพิ่มเติมและส่งเสริมความรู้สึกภูมิใจในมรดกทางวัฒนธรรมของชาติ

๙.๖ รับฟังการบรรยายของ ดร.อมรา ศรีสุชาติ เรื่อง Five Decades of Cultural Heritage Education in Thailand: The Crucial Aspects of Holistic Programs for Cultural Heritage Education within the 10 ASEAN Nations ณ ศูนย์เอเชียแห่งมหาวิทยาลัยโซเฟียเพื่อการวิจัยและพัฒนา มนุษย์ (Sophia Asia Center for Research & Human Development) จังหวัดเสียมเรียบ มีใจความสำคัญคือการพัฒนาและการจัดการมรดกทางวัฒนธรรมในประเทศไทย โดยกล่าวถึงความพยายามในการอนุรักษ์มรดกวัฒนธรรมผ่านการศึกษาและการมีส่วนร่วมของชุมชนท้องถิ่น โดยใช้ทั้งวิธีการแบบดั้งเดิมและ

การนำเทคโนโลยีดิจิทัลเข้ามาช่วย ยังเน้นความสำคัญของการสนับสนุนจากองค์กรระหว่างประเทศเช่นยูเนสโก และการร่วมมือระหว่างประเทศในภูมิภาคเอเชียในการปกป้องมรดกทางวัฒนธรรมของประเทศ การนำเสนอนี้ ยังกล่าวถึงนโยบายและโครงการต่างๆ ที่เกี่ยวข้องกับการจัดการมรดกแห่งชาติและพิพิธภัณฑ์ในประเทศไทย รวมถึงการจัดการอบรมเชิงปฏิบัติการและการแข่งขันที่มุ่งเน้นการศึกษาและศิลปะทางวัฒนธรรมเพื่อเสริมทักษะและสร้างแรงบันดาลใจให้กับประชาชนและนักเรียน นอกจากนี้ยังกล่าวถึงการสร้างพันธมิตรระหว่างประเทศเพื่อป้องกันปัญหาการลักลอบค้าโบราณวัตถุและการส่งเสริมความเข้าใจและความสามัคคีในชุมชน

๙.๗ รับฟังการนำเสนอ Country Report จากผู้เข้าร่วมอบรมจากประเทศเมียนมาร์ ศาสตราจารย์ Soe Ni Tun ในหัวข้อ Cultural Heritage Education Programs in Myanmar's Universities and Their Collaboration with the Ministry of Culture, 2024 โดยมีสาระสำคัญคือ มหาวิทยาลัยย่างกุ้ง (University of Yangon) ได้เริ่มต้นภาควิชาโบราณคดีในปี พ.ศ. ๒๕๓๗ และในปี พ.ศ. ๒๕๖๖ มหาวิทยาลัยศิลปะและวัฒนธรรมแห่งชาติ (National University of Arts and Culture) ในย่างกุ้งได้เปิดภาควิชาการจัดการมรดกทางวัฒนธรรม หลักสูตรนี้ได้รับการสนับสนุนจากกระทรวงศาสนาและวัฒนธรรม และกรมโบราณคดีและพิพิธภัณฑ์สถานแห่งชาติ โดยมีรายวิชาการจัดการทรัพยากรทางวัฒนธรรมและการอนุรักษ์มรดกทางวัฒนธรรม นักศึกษาได้เรียนรู้ผ่านทฤษฎีและการปฏิบัติ เช่น การทัศนศึกษาที่แหล่งโบราณคดี พุกาม และศรีเกษตร การร่วมมือกับกระทรวงช่วยเพิ่มทักษะและทรัพยากรในภาคสนาม โดยผู้เชี่ยวชาญกระทรวงมีบทบาทในการวางแผนและสนับสนุนโครงการเพื่อเพิ่มความยั่งยืน ดังนั้นจึงสรุปได้ว่ามหาวิทยาลัยต่าง ๆ ในเมียนมาร์มีบทบาทสำคัญในการอนุรักษ์มรดกทางวัฒนธรรมและการศึกษาโบราณคดี เตรียมนักศึกษาให้เป็นนักวิชาชีพในอนาคตและสร้างความตระหนักรู้ในชุมชน

๙.๘ การนำเสนอ Country Report จากผู้เข้าร่วมอบรมจากประเทศไทย นายณัฏฐิน นาคศิริ นักโบราณคดีชำนาญการ อุทยานประวัติศาสตร์ภูพระบาท ในหัวข้อ Promotional Activities for Cultural Heritage Education: Phu Phrabat Historical Park, the World Heritage Site โดยมีสาระสำคัญคือ อุทยานประวัติศาสตร์ภูพระบาทในจังหวัดอุดรธานีเป็นสถานที่ที่สำคัญทั้งทางวัฒนธรรมและโบราณคดี ซึ่งได้รับการประกาศให้เป็นแหล่งมรดกโลกในปี พ.ศ. ๒๕๖๗ กิจกรรมส่งเสริมการศึกษามรดกทางวัฒนธรรมที่จัดขึ้นมีแบ่งได้เป็น ๒ รูปแบบคือ ๑.กิจกรรมที่จัดในสถานที่ตั้ง ประกอบด้วยการบรรยายนำชมให้แก่นักท่องเที่ยวทุกกลุ่มวัย การจัดพื้นที่รองรับสำหรับให้นักท่องเที่ยวสามารถสักการะพระพุทธรูปภายในโบราณสถานได้ การจัดกิจกรรมเวียนเทียนและสวดมนต์รอบโบราณสถานที่มีใบเสมาปักล้อมรอบ เป็นต้น ๒.กิจกรรมที่จัดนอกสถานที่ประกอบด้วยบรรยายทางวิชาการในโรงเรียนกลุ่มเป้าหมายปีละ ๑๐ โรงเรียน การจัดนิทรรศการเคลื่อนที่ในงานจัดแสดงทางวัฒนธรรมทั้งในระดับอำเภอและระดับจังหวัดอุดรธานี เป็นต้น กิจกรรมเหล่านี้มี

วัตถุประสงคเพื่อเผยแพรประชาสัมพันธให้ประชาชนทุกกลุมวัยมีความรู้ และเข้าใจถึงความสำคัญของพระบาทในฐานะเป็นพื้นที่ศักดิ์สิทธิ์ทางพุทธศาสนาที่สำคัญในระดับโลกและกระตุ้นให้เกิดความรักและหวงแหนทรัพยากรทางวัฒนธรรมแห่งนี้สืบไป

๙.๙ รับฟังการนำเสนอ Country Report จากผู้เข้าร่วมอบรมจากประเทศลาว Mr.Khamseng Keoasa รองผู้อำนวยการพิพิธภัณฑสถานแห่งชาติลาว ในหัวข้อ Lao National Museum Report The Cultural Heritage Education through the Museum Education Service โดยมีสาระสำคัญคือ พิพิธภัณฑสถานแห่งชาติลาว ก่อตั้งเมื่อปี พ.ศ. ๒๕๒๓ โดยในช่วงแรกนั้นเป็นนิทรรศการแห่งการปฏิวัติ โดยแสดงความสำเร็จของการได้รับอิสรภาพจากประเทศฝรั่งเศส จากนั้นในปี พ.ศ. 2543 จึงได้พัฒนากลายเป็นพิพิธภัณฑสถานแห่งชาติลาว โดยเป็นสถาบันหลักของชาติในการทำหน้าที่ศึกษาวิจัย อนุรักษ์มรดกทางวัฒนธรรมของลาว จนกระทั่งในปี พ.ศ. ๒๕๖๐ จึงได้มีการก่อสร้างอาคารพิพิธภัณฑสถานแห่งใหม่ เพื่อเพิ่มคลังจัดเก็บโบราณวัตถุให้เพิ่มมากยิ่งขึ้น พร้อมทั้งเพิ่มส่วนงานอนุรักษ์เอกสารโบราณ และขยายพื้นที่การจัดแสดงประวัติศาสตร์ของลาวตั้งแตยุคก่อนประวัติศาสตร์จนถึงปัจจุบัน ผู้นำเสนอยังได้กล่าวถึงความท้าทายที่พบในปัจจุบันคือสถาบันการศึกษาในลาวยังไม่ค่อยให้ความสนใจในการนำนักเรียนมาเรียนรู้ที่พิพิธภัณฑสถาน เนื่องจากยังไม่เข้าใจว่าพิพิธภัณฑสถานให้บริการในเรื่องใด หรือเกี่ยวข้องกับการศึกษาอย่างไร อีกประเด็นคือเรื่องของอุปสรรคของการเข้าถึงพิพิธภัณฑสถานอยู่ค่อนข้างไกลจากสถานศึกษาและงบประมาณที่จะนำนักเรียนมาทัศนศึกษามีอย่างจำกัด

๙.๑๐ รับฟังการนำเสนอ Country Report จากผู้เข้าร่วมอบรมจากประเทศเวียดนาม Ms.Le Thi Lien นักการศึกษาพิพิธภัณฑสถานประวัติศาสตร์แห่งชาติเวียดนาม กรมการศึกษาและสาธารณะ ในหัวข้อ Cultural Heritage Education program in Vietnam โดยมีสาระสำคัญคือ ประวัติศาสตร์และวัฒนธรรมที่หลากหลายของเวียดนามนั้นสร้างความท้าทายในการนำเสนอเรื่องราวและคุณค่าทางวัฒนธรรมในแหล่งมรดกโลกทางธรรมชาติและวัฒนธรรมของยูเนสโกในเวียดนาม รวมถึงในพิพิธภัณฑสถานแห่งชาติเวียดนาม ความหลากหลายนี้ยังส่งผลต่อการปกป้องและพัฒนาโปรแกรมการศึกษามรดกทางวัฒนธรรมที่สามารถบรรยายประวัติศาสตร์และความหลากหลายทางวัฒนธรรมของเวียดนามได้อย่างครบถ้วน การสร้างและพัฒนาโปรแกรมการศึกษามรดกทางวัฒนธรรมที่สมบูรณ์ต้องพิจารณาถึงปัจจัยต่างๆ เช่น ประวัติศาสตร์ วัฒนธรรม ขนบธรรมเนียม และความเชื่อของแต่ละชุมชนในเวียดนาม เพื่อให้โปรแกรมเหล่านี้สามารถบรรยายถึงคุณค่าและความสำคัญของมรดกทางวัฒนธรรมได้อย่างเต็มที่ และส่งเสริมความเข้าใจและความภาคภูมิใจในมรดกทางวัฒนธรรมของชาวเวียดนามในหมู่คนรุ่นหลัง

๙.๑๑ รับฟังการนำเสนอ Country Report จากผู้เข้าร่วมอบรมจากประเทศมาเลเซีย Ms.Nur Izma Syahida Binti Muhammad Ashari ในหัวข้อ A Cast Study in Heritage Education: The Raja Kita Exhibition as a Model for Cultural Engagement โดยมีสาระสำคัญคือ นิทรรศการ "Raja Kita" มีบทบาทสำคัญในการศึกษามรดกทางวัฒนธรรมโดยการผสมผสานการเรียนรู้เชิงโต้ตอบและการมีส่วนร่วมของสาธารณชน การจัดแสดงโบราณวัตถุทางประวัติศาสตร์ เช่น เครื่องราชกกุธภัณฑ์และสิ่งทอในพระราชวัง นิทรรศการนี้นำเสนอสถานที่ที่ให้ผู้เข้าชมสำรวจมรดกทางวัฒนธรรมอันมั่งคั่งของมาเลเซียได้อย่างเต็มที่มีมาตรการรักษาความปลอดภัยที่เพิ่มขึ้นช่วยให้มั่นใจได้ว่าการจัดการกับสิ่งของมีค่าเหล่านี้ได้อย่างปลอดภัย ซึ่งทำให้สาธารณชนสามารถมีปฏิสัมพันธ์ได้อย่างปลอดภัย องค์ประกอบสำคัญของนิทรรศการนี้ ได้แก่ การใช้การแสดงผลสามมิติ (3D) และมัลติมีเดีย ซึ่งช่วยให้ผู้เข้าชมสามารถสำรวจสิ่งประดิษฐ์จากทุกมุมและเพิ่มความเข้าใจในความสำเร็จทางประวัติศาสตร์ของสิ่งประดิษฐ์เหล่านั้น การมีส่วนร่วมของชุมชนยังช่วยเสริมการมีส่วนร่วมของสาธารณชน กระตุ้นความสัมพันธ์ส่วนตัวและเสริมสร้างอัตลักษณ์ประจำชาติ นิทรรศการนี้เป็นตัวอย่างที่ดีของการที่การจัดแสดงทางวัฒนธรรมสามารถทำหน้าที่เป็นเครื่องมือการศึกษาที่มีประสิทธิภาพ ส่งเสริมความตระหนักรู้ ความเข้าใจ และการอนุรักษ์มรดกทางวัฒนธรรมอย่างกระตือรือร้น การศึกษาคุณภาพเชิงนี้รวมการวิจัยจากห้องสมุดและการทำงานภาคสนามเพื่อวิเคราะห์ผลกระทบของนิทรรศการ "Raja Kita" ต่อการศึกษามรดกทางวัฒนธรรมและการมีส่วนร่วมของสาธารณชน

๙.๑๒ เข้าเยี่ยมชมปราสาทนครวัด ณ จังหวัดเสียมเรียบ โดยก่อนที่จะเข้าไปชมโบราณสถานด้านในนั้น วิทยากรจากมหาวิทยาลัย Sophia ประเทศญี่ปุ่นได้อธิบายถึงความร่วมมือของมหาวิทยาลัยกับองค์กร APSARA ที่ได้บูรณะสะพานหินทางเดินเข้าปราสาทนครวัดด้านทิศตะวันตก เริ่มตั้งแต่ปี พ.ศ. ๒๕๓๙ ซึ่งกระบวนการก่อนการบูรณะนั้นได้มีการประชุมหารือ ลงพื้นที่โบราณสถานต่าง ๆ ทั่วประเทศกัมพูชาเพื่อสำรวจข้อมูลเทคนิคการก่อสร้างสมัยโบราณ ส่วนทางด้านกัมพูชานั้นก็ได้มีโอกาสไปศึกษาการฟื้นฟูทรัพย์สินทางวัฒนธรรมที่กำลังดำเนินอยู่ในญี่ปุ่น พวกเขาได้เยี่ยมชมวัดสามแห่งในเกียวโต ซึ่งได้รับคำอธิบายจากบุคลากรที่รับผิดชอบในด้านการคุ้มครองทรัพย์สินทางวัฒนธรรมเหล่านี้ พวกเขาได้ศึกษาประเด็นต่าง ๆ รวมถึงแนวทางในการคุ้มครองสถาปัตยกรรมและทรัพย์สินทางวัฒนธรรม วิธีการนำเที่ยวรอบแหล่งดังกล่าว และมาตรการความปลอดภัยสำหรับสถานที่ก่อสร้าง ทั้งนี้โครงการบูรณะสะพานหินของนครวัดในครั้งนี้อยู่บนปรัชญาการทำงานที่ว่า เป็นบูรณะโดยคนกัมพูชา เพื่อคนกัมพูชา หมายความว่ากระบวนการทำงานต่าง ๆ นั้นคนกัมพูชาจะได้รับการฝึกฝนจนมีความเชี่ยวชาญและสามารถที่จะดำเนินการได้เองต่อไปในอนาคต การทำงานเช่นนี้มุ่งหวังไม่เพียงเพื่อการบูรณะโบราณสถานเท่านั้น หากแต่ต้องการพัฒนาศักยภาพมนุษย์ในพื้นที่อย่างยั่งยืน



หลังจากได้รับฟังการบรรยายเรื่องการบูรณะแล้วจึงได้เดินเข้าไปเยี่ยมชมภายในโบราณสถาน ข้อสังเกตประการหนึ่งพบว่านอกจากการศึกษาด้านคติความเชื่อเบื้องหลังงานสถาปัตยกรรมของตัวนครวัดที่ได้รับการศึกษาจากนักวิชาการทั่วโลกอย่างมากมาแล้ว หัวข้อหนึ่งที่น่าสนใจคือการศึกษาข้อความที่ถูกเขียนบนผนังภายในปราสาทนคร (เป็นภาษาต่างชาติ เช่นภาษาญี่ปุ่น ภาษาพม่า) โดยมีอายุอยู่ในช่วงพุทธศตวรรษที่ ๒๑ เป็นต้นมาจนถึงช่วงฝรั่งเศสเข้ามาปกครองกัมพูชา ร่องรอยเหล่านี้เป็นพยานหลักฐานได้เป็นอย่างดีว่าปราสาทนครวัดไม่ได้เคยถูกทิ้งร้างและถูกพบอีกครั้งโดยนักสำรวจชาวฝรั่งเศส (ในช่วงพุทธศตวรรษที่ ๒๔) หากแต่ถูกใช้งานโดยราษฎรในท้องถิ่นและมีชาวต่างชาติเข้ามาในพื้นที่แห่งนี้อยู่ตลอดเวลา

๙.๑๓ รับฟังการบรรยายพิเศษจาก Mr. Yuji Kurihara รองผู้อำนวยการพิพิธภัณฑ์ธรรมชาติและวิทยาศาสตร์แห่งชาติ ประเทศญี่ปุ่น Potential of Museum ณ Sophia Asia Center for Research & Human Development โดยมีสาระสำคัญคือ หน้าที่ของพิพิธภัณฑ์สมัยใหม่ควรที่จะส่งเสริมอัตลักษณ์ท้องถิ่นและเข้าถึงได้สำหรับทุกคน ตั้งแต่เด็กไปจนถึงผู้สูงอายุ รวมถึงคนพิการและผู้มีรายได้น้อย และช่วยให้ผู้เยี่ยมชมเรียนรู้เกี่ยวกับประวัติศาสตร์และวัฒนธรรมท้องถิ่นที่ไม่สามารถหาได้จากโรงเรียนหรือหนังสือเรียน นอกจากนี้ผู้บรรยายได้ยกตัวอย่างพิพิธภัณฑ์ที่มีการนำเทคโนโลยีมาใช้ในการสื่อสารกับผู้เข้าชมให้สามารถเข้าถึงหรือมีส่วนร่วมได้ เช่น ที่พิพิธภัณฑ์แห่งชาติเอสโตเนียมีจุดเด่นที่บัตรเข้าชม สามารถนำไปสัมผัสกับหน้าจอของนิทรรศการเพื่อเปลี่ยนภาษาได้ (หน้าจอเริ่มต้นเป็นภาษาเอสโตเนีย) โดยสามารถเปลี่ยนได้ถึง ๖ ภาษา นอกจากนี้เนื่องจากข้อมูลที่จัดแสดงมีจำนวนมาก ผู้เข้าชมยังสามารถนำบัตรไปสัมผัสที่หน้าจอ เพื่อบันทึกข้อมูลนิทรรศการนำกลับมาอ่านต่อไปที่บ้านอีกด้วย หรือที่พิพิธภัณฑ์ SAMURAI Ninja ในกรุงโตเกียว ให้ผู้เข้าชมแต่งกายเป็นซามูไรเพื่อเรียนรู้วิถีชีวิตและการปฏิบัติตนแบบดั้งเดิม เพราะพิพิธภัณฑ์เชื่อว่าการเรียนรู้ที่ดีที่สุดคือการเรียนรู้ผ่านประสบการณ์ของผู้เข้าชมเอง นอกจากนี้หากพิจารณาจากจำนวนผู้เข้าชมพิพิธภัณฑ์ต่าง ๆ ทั่วประเทศญี่ปุ่นในปี พ.ศ. ๒๕๖๗ พบว่า ๑๐ อันดับนั้นล้วนแล้วแต่เป็นพิพิธภัณฑ์ที่มีกิจกรรมให้ผู้เข้าชมมีส่วนร่วมในการเรียนรู้ทั้งสิ้น ดังนั้นผู้บรรยายจึงสรุปว่าแนวโน้มของพิพิธภัณฑ์สมัยใหม่จึงควรมีเป้าหมายสูงสุดคือเปลี่ยนผู้เข้าชมมาเป็นผู้เข้าร่วมในการเรียนรู้ (มีความรู้ผ่านการมีประสบการณ์ด้วยตนเอง) จึงจะเป็นวิธีการที่มีประสิทธิภาพ

๙.๑๔ รับฟังการนำเสนอ Countr Report จากผู้เข้าร่วมอบรมจากประเทศฟิลิปปินส์ Ms.Rizza Sietereales Salterio ในหัวข้อ Orientation for Teachers program: Strengthening Partnership Between Schools and the National Museum of the Philippines โดยมีสาระสำคัญคือพิจารณาในแง่สถิติพบว่าผู้เข้าชมพิพิธภัณฑ์แห่งชาติฟิลิปปินส์มากกว่าร้อยละ ๕๐ เป็นนักเรียน ดังนั้นพิพิธภัณฑ์ฯ จึงตระหนักว่าครูซึ่งเป็นตัวเชื่อมระหว่างนักเรียนและพิพิธภัณฑ์มีความสำคัญเป็นอย่างยิ่ง เนื่องจากครูเป็นผู้ที่อยู่

ใกล้ชิดและใช้เวลาอยู่กับนักเรียนมากที่สุด ดังนั้นพิพิธภัณฑสถานจึงริเริ่มที่จะอบรมความรู้ให้แก่ครูโดยมีวัตถุประสงค์เพื่อ ๑. เพื่อให้ครูมีความเข้าใจเกี่ยวกับโบราณวัตถุและนิทรรศการประวัติศาสตร์ ธรรมชาติและมรดกทางวัฒนธรรมของพิพิธภัณฑสถานแห่งชาติ ๒. ให้ข้อมูลพิพิธภัณฑสถานเพิ่มเติมแก่ครูเพื่อสนับสนุนการเรียนการสอนในชั้นเรียน ๓. มีส่วนร่วมกับครูในโรงเรียนในการกระตุ้นความสนใจของนักเรียนเกี่ยวกับการเรียนรู้เกี่ยวกับมรดกทางวัฒนธรรม และ ๔. เพื่อให้พิพิธภัณฑสถานทำหน้าที่เป็นทางเลือกสำหรับการเรียนรู้ผ่านประสบการณ์ของทั้งครูและนักเรียน ซึ่งภายหลังจากการอบรมครูเป็นที่เรียบร้อยแล้วครูจะต้องจัดทำแผนการสอนที่นำความรู้จากพิพิธภัณฑสถานมาประยุกต์ใช้ให้เข้ากับวิชาที่ตนเองสอน ซึ่งผลลัพธ์หลังจากการอบรมไปแล้วนั้นพบว่าครูต้องการให้พิพิธภัณฑสถานจัดการอบรมเช่นนี้อีกอย่างต่อเนื่อง เพราะความรู้ที่ได้รับจากการอบรมไม่มีในหนังสือเรียน อีกทั้งยังต้องการให้การอบรมนี้เป็นคุณสมบัติประการหนึ่งสำหรับการประเมินวิชาชีพครูอีกด้วย

๙.๑๕ รับฟังการนำเสนอ Countr Report จากผู้เข้าร่วมอบรมจากประเทศกัมพูชา Mr.Pen Chamrong ในหัวข้อ Heritage Conservation and Education in Angkor, Specifically at Preah Norodom Sihanouk – Angkor Museum โดยมีสาระสำคัญคือ จากความร่วมมือในการขุดค้นทางโบราณคดีของกัมพูชาและญี่ปุ่นที่ปราสาทบ็อนเตียยกะเตีย เมื่อปี พ.ศ. ๒๕๔๔ ได้พบพระพุทธรูปจำนวน ๒๗๔ องค์รวมถึงหลักศิลาจำหลักพระพุทธรูปขนาดเล็กจำนวน ๑,๐๐๘ องค์ หลักฐานเหล่านี้ถือเป็นการค้นพบที่ยิ่งใหญ่มาก ดังนั้นเพื่อรองรับการจัดเก็บ การอนุรักษ์และการจัดแสดงโบราณวัตถุทรงคุณค่าเหล่านี้จึงได้สร้างเป็นพิพิธภัณฑสถานชื่อว่า Preah Norodom Sihanouk – Angkor Museum โดยเปิดให้เข้าชมอย่างเป็นทางการเมื่อปี พ.ศ. ๒๕๕๐ มีบริการนำชมด้วยภาษากัมพูชา/อังกฤษโดยไม่คิดค่าใช้จ่าย เนื่องจากต้องการเผยแพร่ข้อมูลและกระตุ้นให้ผู้คนได้ตระหนักถึงความสำคัญของโบราณวัตถุเหล่านี้ นอกจากโบราณวัตถุที่ได้จากปราสาทบ็อนเตียยกะเตียแล้ว ยังจัดแสดงข้อมูลและโบราณวัตถุของแหล่งก่อนประวัติศาสตร์ชื่อ Koh Ta Meas (ใกล้กับปราสาทแม่บุญ) กำหนดอายุได้ประมาณ ๓,๐๐๐ ปีมาแล้ว ซึ่งแสดงให้เห็นถึงพัฒนาการทางวัฒนธรรมที่สำคัญในพื้นที่ได้เป็นอย่างดี

๙.๑๖ รับฟังการนำเสนอ Countr Report จากผู้เข้าร่วมอบรมจากประเทศกัมพูชา Ms.Vannary Mam ในหัวข้อ Angkor Conservation Office “Conservation and Cultural Heritage Education” โดยมีสาระสำคัญคือ หน่วยงานเพื่อการอนุรักษ์เมืองพระนคร (Angkor Conservation Office หรือ ACO) ก่อตั้งเมื่อปี พ.ศ. ๒๕๕๑ โดยหัวหน้าฝ่ายด้านโบราณคดีของสำนักฝรั่งเศสแห่งปลายบูรพทิศ ในขณะที่กัมพูชาอยู่ภายใต้การปกครองของฝรั่งเศส มีวัตถุประสงค์เพื่อการวิจัยทางประวัติศาสตร์ในพื้นที่นครวัด ปัจจุบันหน่วยงานนี้ได้กลายมาเป็นกรมคุ้มครองและอนุรักษ์โบราณสถานภายใต้การดูแลของกระทรวงวัฒนธรรมและวิจิตรศิลป์ โดยมีหน้าที่สำคัญคือการอนุรักษ์โบราณสถาน การรวบรวมโบราณวัตถุจากแหล่งโบราณคดีเพื่อ

ป้องกันการโจรกรรมและจัดทำเอกสารการสำรวจโบราณสถาน หน่วยงานนี้ไม่ได้เปิดให้สาธารณชนเข้าชมได้ทั่วไป แต่เปิดให้บริการเฉพาะในกรณีมีการขอความอนุเคราะห์จากสถานศึกษาตั้งแต่ระดับโรงเรียนและมหาวิทยาลัย หรือนักวิจัยที่สนใจ เข้าเยี่ยมชมโบราณวัตถุภายในคลังจัดเก็บได้ นอกจากนี้ทุกวันที่ ๒๑ พฤศจิกายน ของทุกปีซึ่งเป็นวันมรดกทางวัฒนธรรมของยุโรปหน่วยงานจะเปิดให้นักท่องเที่ยวในพื้นที่และต่างชาติสามารถเข้าชมได้เพียงปีละหนึ่งครั้งเท่านั้น กิจกรรมนี้จะมีเจ้าหน้าที่อธิบายประวัติความเป็นมาของโบราณวัตถุชิ้นสำคัญ รวมถึงสาธิตการอนุรักษ์โบราณวัตถุ เพื่อให้ผู้เข้าชมได้ตระหนักถึงความเสียหายจากการลักลอบค้าโบราณวัตถุ

๙.๑๗ เข้าเยี่ยมชมปราสาทบ็อนเตียกเคเดย์ โดยปราสาทแห่งนี้ไม่พบจารึกที่ระบุถึงปีที่สร้าง แต่จากลักษณะทางศิลปะที่เหมือนกับปราสาทบายนซึ่งเป็นศาสนสถานที่สูงขึ้นในสมัยพระเจ้าชัยวรมันที่ ๗ จึงเชื่อว่าปราสาทแห่งนี้น่าจะมีอายุในรุ่นเดียวกัน บริเวณทางเข้าปราสาทในปัจจุบันมีจัดแสดงนิทรรศการการขุดค้นทางโบราณคดีพบพระพุทธรูปจำนวน ๒๗๔ องค์ ซึ่งเป็นเหตุการณ์หลังรัชกาลพระเจ้าชัยวรมันที่ ๗ ที่มีการเปลี่ยนแปลงการนับถือศาสนาจากศาสนาพุทธมหายานเป็นศาสนาพราหมณ์แทน ดังนั้นจึงมีการพยายามทำลายรูปเคารพของศาสนาเดิมทิ้งด้วยการนำมาฝังกลบ ผู้เข้าชมสามารถจะอ่านรายละเอียดการค้นพบได้จากนิทรรศการนี้ พร้อมทั้งยังมีการจำลองหลุมขุดค้นในในขณะที่พบพระพุทธรูปไว้อีกด้วย โบราณสถานแห่งนี้ปัจจุบันยังบูรณะไม่แล้วเสร็จ โดยยังคงการมีขุดค้นทางโบราณคดีเพื่อศึกษาการใช้งานของพื้นที่อย่างต่อเนื่อง

การขุดค้นทางโบราณคดีครั้งล่าสุดโดยนักโบราณคดีชาวญี่ปุ่นและนักศึกษาคณะโบราณคดี มหาวิทยาลัย the Royal University of Fine Arts กัมพูชาเมื่อปี พ.ศ. ๒๕๖๒ ได้ขุดค้นบริเวณอาคารที่ตั้งอยู่ทิศตะวันออกเฉียงใต้ของปราสาทประธาน สันนิษฐานว่าอาคารนี้เป็นพระอุโบสถในพุทธศาสนานิกายเถรวาท เนื่องจากพบว่าการปักใบเสมาล้อมรอบอาคารนี้ทั้งแปดทิศ ที่ฐานของอาคารพบมีการฝังภาชนะบรรจุอัฐิหลายใบ โดยมีทั้งภาชนะจีน เวียดนามซึ่งกำหนดอายุได้อยู่ในช่วงพุทธศตวรรษที่ ๒๐ - ๒๑ ลงมา การค้นพบนี้ช่วยยืนยันว่าแม้จะมีการอพยพเคลื่อนย้ายศูนย์กลางการปกครองใหม่จากเมืองพระนครไปยังพื้นที่บริเวณกรุงพนมเปญในปัจจุบัน (ในช่วงพุทธศตวรรษที่ ๒๐) ทำให้ความเชื่อดั้งเดิมที่คิดว่าเมืองพระนครจะถูกทิ้งร้างไปด้วยนั้นไม่ถูกต้อง หากแต่ยังคงมีชุมชนที่อยู่อาศัยโดยรอบปราสาทแห่งอยู่เช่นเดิม และยังคงเข้ามาใช้งานพื้นที่แห่งนี้อยู่ตลอดในฐานะพื้นที่ศักดิ์สิทธิ์

#### ๑๐. ข้อเสนอแนะจากการจัดกิจกรรม

จากการเข้าร่วมอบรมเชิงปฏิบัติการในครั้งนี้ ได้เรียนรู้กิจกรรมที่เป็นการส่งเสริมการอนุรักษ์มรดกทางวัฒนธรรมที่เป็นประโยชน์และสามารถนำมาประยุกต์ใช้กับหน่วยงานกรมศิลปากรได้ดังนี้

๑๐.๑ การเพิ่มการมีส่วนร่วมของชุมชนท้องถิ่น: ควรมีการเชิญชวนชุมชนท้องถิ่นเข้าร่วมกิจกรรมมากขึ้น เพื่อให้พวกเขามีส่วนร่วมในการอนุรักษ์และส่งเสริมมรดกทางวัฒนธรรมของตนเอง

๑๐.๒ การพัฒนาสื่อการเรียนรู้: ควรมีการจัดทำสื่อการเรียนรู้ที่หลากหลาย เช่น แผ่นพับ หนังสือ หรือสื่อดิจิทัล เพื่อให้ผู้เข้าร่วมสามารถนำไปศึกษาเพิ่มเติมได้

๑๐.๓ การฝึกอบรมและการถ่ายทอดความรู้: ควรมีการจัดการฝึกอบรมเพิ่มเติมสำหรับเจ้าหน้าที่พิพิธภัณฑสถานและผู้เชี่ยวชาญในท้องถิ่น เพื่อให้พวกเขามีความรู้และทักษะในการอนุรักษ์โบราณวัตถุและมรดกทางวัฒนธรรม

๑๐.๔ การสร้างเครือข่ายระหว่างประเทศ: ควรมีการสร้างเครือข่ายระหว่างนักวิจัยและผู้เชี่ยวชาญจากประเทศต่างๆ ในอาเซียน เพื่อแลกเปลี่ยนความรู้และประสบการณ์ในการอนุรักษ์มรดกทางวัฒนธรรม

๑๐.๕ การส่งเสริมการใช้เทคโนโลยีดิจิทัล: ควรมีการนำเทคโนโลยีดิจิทัลมาใช้ในการอนุรักษ์และส่งเสริมมรดกทางวัฒนธรรม เช่น การสร้างฐานข้อมูลดิจิทัลของโบราณวัตถุ

.....  
(นายนมัสวิน นาคศิริ)

นักโบราณคดีชำนาญการ

อุทยานประวัติศาสตร์ภูพระบาท

ผู้สรุปผลการเดินทางไปราชการ

## ภาพประกอบ

การเดินทางไปราชการ ณ ราชอาณาจักรกัมพูชา ระหว่างวันที่ ๒๙ ตุลาคม - ๔ พฤศจิกายน ๒๕๖๗



ภาพที่ ๑ H.E. Prak Sonnara รัฐมนตรีช่วยว่าการกระทรวงวัฒนธรรมและวิจิตรศิลป์ เป็นประธานในพิธีเปิดการอบรมเชิงปฏิบัติการ “Creating International Alliance that Contribute to Cultural Heritage Education Within ASEAN International Workshop” ณ กระทรวงวัฒนธรรมและวิจิตรศิลป์ กรุงเทพมหานคร



ภาพที่ ๒ ผู้เข้าร่วมการอบรมเชิงปฏิบัติการจากประเทศอาเซียนจำนวน ๗ ประเทศเข้าร่วมรับฟังการเปิดการอบรมเชิงปฏิบัติการ ณ กระทรวงวัฒนธรรมและวิจิตรศิลป์ กรุงเทพมหานคร โดยพร้อมเพรียงกัน



ภาพที่ ๓ - ๔ (ภาพซ้าย) เข้าเยี่ยมชมการจัดแสดงโบราณวัตถุ (ภาพขวา) รับฟังการบรรยายจากผู้อำนวยการพิพิธภัณฑสถานแห่งชาติกัมพูชา กรุงเทพมหานคร



ภาพที่ ๕ - ๖ (ภาพซ้าย) พิพิธภัณฑสถานแห่งชาติกัมพูชา กรุงเทพมหานคร จัดแสดงโบราณวัตถุชิ้นเยี่ยมของกัมพูชาเป็นโบราณวัตถุที่ได้จากการบูรณะปราสาทเกาะแกร์ (ภาพขวา) เป็นโบราณวัตถุที่ได้จากการส่งมอบคืนจากประเทศอังกฤษเมื่อปี พ.ศ. ๒๕๖๔



ภาพที่ ๗ - ๘ (ภาพซ้าย) เข้าเยี่ยมชมการจัดแสดงโบราณวัตถุภายในพิพิธภัณฑสถานจังหวัดพระตะบองโดยมีภัณฑารักษ์เป็นผู้บรรยายนำชม (ภาพขวา) แสดงลักษณะการจัดแสดงโบราณวัตถุ โดยจะมีป้ายให้ข้อมูลโดยสังเขปกับโบราณวัตถุแต่ละชิ้น



ภาพที่ ๙ - ๑๐ พิพิธภัณฑ์จังหวัดพระตะบองจัดแสดงโบราณวัตถุสมัยก่อนประวัติศาสตร์ของแหล่ง Laang Spean ซึ่งเป็นแหล่งตัวแทนในยุค Neolithic ที่สำคัญเพียง ๑ ใน ๒ แห่งของกัมพูชา



ภาพที่ ๑๑ - ๑๒ (ภาพซ้าย) พิพิธภัณฑ์จังหวัดบ่อนเตี้ยเมียนเจียจัดแสดงหลุมฝังศพของมนุษย์ที่มีสถานะสูงของแหล่งโบราณคดี Kok Treas โดยมีการจัดทำของศพอยู่ในท่าอเข่าขึ้น พร้อมทั้งอุทิศภาชนะสำริด และลูกปัดแก้ว ซึ่งเป็นของต่างถิ่นให้แก่ศพด้วย (ภาพขวา) แสดงภาชนะดินเผาในแหล่งโบราณคดี Phum Sophy ซึ่งถึงความสัมพันธ์อย่างใกล้ชิดกับภาชนะดินเผาพิมายดำที่พบในประเทศไทย



ภาพที่ ๑๓ - ๑๔ แสดงพื้นที่จัดเก็บภาชนะดินเผาภายในห้องปฏิบัติการเพื่อการอนุรักษ์ของพิพิธภัณฑ์จังหวัดบ่อนเตี้ยเมียนเจีย



ภาพที่ ๑๕ - ๑๘ บรรยายภาพการรับฟังการบรรยายองค์ความรู้เรื่องการศึกษามรดกทางวัฒนธรรมและการบรรยาย การดำเนินงานกิจกรรมที่เป็นการส่งเสริมการอนุรักษ์มรดกทางวัฒนธรรมของประเทศอาเซียน ณ ศูนย์เอเชียแห่ง มหาวิทยาลัยโซเฟียเพื่อการวิจัยและพัฒนามนุษย์ (Sophia Asia Center for Research & Human Development) จังหวัดเสียมเรียบ

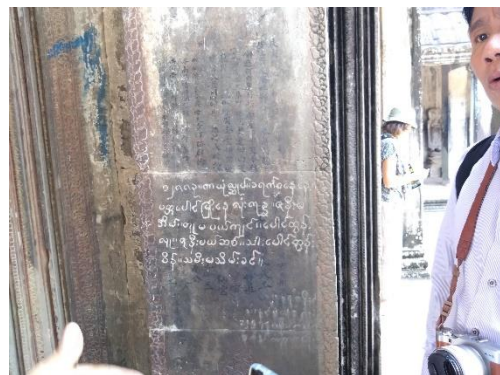


ภาพที่ ๑๙ - ๒๐ รับฟังการบรรยายประวัติการบูรณะสะพานทางเดินด้านทิศตะวันตกของปราสาทนครวัดซึ่ง ดำเนินการโดยความร่วมมือขององค์กร APSARA และมหาวิทยาลัย Sophia ประเทศญี่ปุ่น ระหว่างปี ๒๕๓๙ - ๒๕๕๙

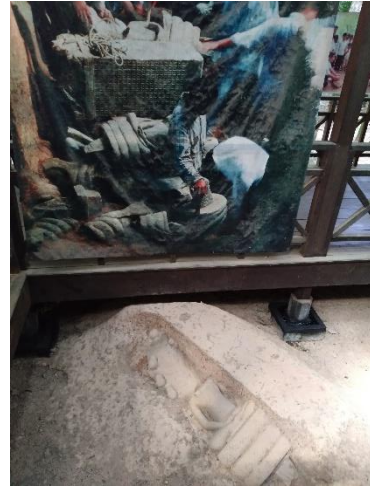




ภาพที่ ๒๑ - ๒๒ (ภาพซ้าย) ผู้บรรยายแสดงภาพถ่ายในอดีตของการใช้งานพื้นที่สะพานแห่งนี้ด้วยการขี่รถเกวียนข้ามสะพานนี้จนทำให้ยังมีร่องรอยล้อเกวียนปรากฏบนผิวหินสะพาน ซึ่งจากการบูรณะครั้งล่าสุดยังคงเก็บร่องรอยนี้ไว้เพื่อแสดงประวัติศาสตร์การใช้งานพื้นที่แห่งนี้ไว้ (ภาพขวา) แสดงป้ายข้อมูลการดำเนินการบูรณะสะพานหิน โดยแสดงภาพผู้บูรณะสะพานแห่งนี้ที่เป็นคนพื้นที (ชาวกัมพูชา) ไว้ทั้งหมด เพื่อแสดงให้เห็นว่าการบูรณะพื้นที่นี้ดำเนินการโดยคนกัมพูชา เพื่อคนกัมพูชา



ภาพที่ ๒๓ - ๒๔ แสดงข้อความที่ถูกเขียนขึ้นโดยชาวต่างชาติที่เข้ามาในปราสาทนครวัดตั้งแต่ช่วงพุทธศตวรรษที่ ๒๑ - ๒๔ ข้อความเหล่านี้เป็นหลักฐานที่แสดงให้เห็นว่าปราสาทนครวัดไม่ได้เคยถูกทอดทิ้งหรือสูญหายไปจากความรับรู้จากคนในท้องถิ่นและต่างชาติ แม้จะมีการอพยพโยกย้ายศูนย์กลางการปกครองจากเมืองพระนครไปยังบริเวณกรุงพนมเปญในปัจจุบันในช่วงพุทธศตวรรษที่ ๒๐



ภาพที่ ๒๕ - ๒๖ (ภาพซ้าย) แสดงพื้นที่จัดแสดงข้อมูลการขุดค้นทางโบราณคดีพบพระพุทธรูปจำนวน ๒๗๔ องค์ บริเวณด้านหน้าของปราสาทบ็อนเตียยกะเต็ยให้แก่ผู้เข้าชม (ภาพขวา) แสดงหลุมขุดค้นจำลองในขณะที่พบพระพุทธรูปถูกฝังกลบอยู่



ภาพที่ ๒๗ - ๒๘ (ภาพซ้าย) แสดงอาคารที่ตั้งอยู่ทิศตะวันออกเฉียงใต้ของปราสาทประธาน ฐานก่อด้วยศิลาแลง สันนิษฐานว่าสร้างขึ้นในช่วงพุทธศตวรรษที่ ๑๙ - ๒๐ ซึ่งเป็นช่วงที่เขมรมีการเปลี่ยนมานับพุทธศาสนานิกายเถรวาทแล้ว (ภาพขวามือ) แสดงใบเสมาที่ปักล้อมรอบอาคารทั้ง ๘ ทิศ ทิศละ ๒ ใบ ใบเสมาทำจากหินทรายตัดแต่งเป็นรูปสี่เหลี่ยมปักลงไปในพื้นดิน เมื่อปี พ.ศ. ๒๕๖๒ มีการขุดค้นทางโบราณคดีบริเวณฐานอาคารนี้พบภาชนะบรรจุอัฐิ หลักฐานเหล่านี้แสดงให้เห็นว่ามีการอยู่อาศัยและใช้งานพื้นที่ปราสาทบ็อนเตียยกะเต็ยมาอย่างต่อเนื่องแม้จะมีการย้ายศูนย์กลางการปกครองไปแล้ว