

แผนปฏิบัติการประจำปี พ.ศ. 2568
เงินทุนหมุนเวียนการสังคิตของกรมศิลปากร

คณะกรรมการเงินทุนหมุนเวียนการสังคิต
กรมศิลปากร

บทนำ

เงินทุนหมุนเวียนการสังคีต กรมศิลปากร จัดตั้งขึ้นตามพระราชบัญญัติงบประมาณรายจ่ายประจำปีงบประมาณ พ.ศ. 2524 และถือปฏิบัติตามระเบียบกระทรวงศึกษาธิการว่าด้วยเงินทุนหมุนเวียนการสังคีต พ.ศ. 2524 อยู่ภายใต้การกำกับดูแลของกรมศิลปากร ดำเนินงานโดยสำนักการสังคีต มีภารกิจจัดการแสดงในแนวทางอนุรักษ์ฟื้นฟูสืบทอดสร้างสรรค์ส่งเสริมและเผยแพร่ศิลปวัฒนธรรมของชาติด้านนาฏดุริยางคศิลป์ ต่อมาได้มีการแบ่งส่วนราชการ กรมศิลปากรอยู่ภายใต้การกำกับดูแลของกระทรวงวัฒนธรรม เพื่อให้เหมาะสมกับอำนาจหน้าที่และความรับผิดชอบ ตามกฎกระทรวงแบ่งส่วนราชการกรมศิลปากร กระทรวงวัฒนธรรม พ.ศ. 2545

ซึ่งในปัจจุบัน เงินทุนหมุนเวียนการสังคีต บริหารจัดการเงินทุนภายใต้ข้อบังคับคณะกรรมการบริหารเงินทุนหมุนเวียนการสังคีต พ.ศ. 2563 เป็นการบริหารในลักษณะของคณะกรรมการบริหารเงินทุนฯ เพื่อกำหนดแนวทางการบริหารงาน และการติดตามประเมินผล เพื่อแก้ไขปัญหา อุปสรรคในการดำเนินงาน ซึ่งปัจจุบันในการบริหารงานจำเป็นอย่างยิ่งที่จะต้องมีความรู้ทฤษฎีเพื่อกำหนดทิศทาง แนวทางการในการปฏิบัติงานให้เป็นไปตามวัตถุประสงค์และเป้าหมายที่กำหนดไว้ รวมถึงให้มีความสอดคล้องกับเกณฑ์การประเมินผลการดำเนินงานที่กรมบัญชีกลางกำหนด ดังนั้น คณะกรรมการบริหารเงินทุนหมุนเวียนการสังคีต จึงได้มอบหมายให้คณะทำงานเงินทุนหมุนเวียนการสังคีต ดำเนินการจัดทำแผนปฏิบัติการประจำปี พ.ศ. 2568 ของเงินทุนหมุนเวียนการสังคีต โดยได้มีการวิเคราะห์ให้เห็นถึงสถานการณ์ปัจจุบันของเงินทุนหมุนเวียนการสังคีต สภาพแวดล้อมทั้งภายในและภายนอก การกำหนดประเด็นยุทธศาสตร์ และกลยุทธ์เพื่อกำหนดทิศทางการดำเนินงานของเงินทุนหมุนเวียนการสังคีตในปัจจุบัน ให้บรรลุสำเร็จตามเป้าหมายที่กำหนดอย่างมีประสิทธิภาพ

บทสรุปผู้บริหาร

แผนปฏิบัติการ ประจำปี พ.ศ. 2568 เงินทุนหมุนเวียนการสังคีต

ตามพระราชบัญญัติการบริหารทุนหมุนเวียน พ.ศ. 2558 ส่วนที่ 2 การบริหาร มาตรา 17 ให้ผู้บริหารทุนหมุนเวียนที่ไม่มีสถานะเป็นนิติบุคคลจัดทำแผนการดำเนินงานประจำปี ซึ่งอย่างน้อยต้องประกอบด้วยผลการดำเนินงานของปีที่ผ่านมา แผนการปฏิบัติงาน ประมาณการรายรับ รายจ่ายประจำปี และประมาณการกระแสเงินสด ทั้งนี้ ตามแบบที่กระทรวงการคลังกำหนด เพื่อนำเสนอคณะกรรมการบริหารพิจารณาอนุมัติอย่างน้อยหกสิบวันก่อนวันเริ่มต้นปีบัญชีของทุกปี และให้ส่งกระทรวงการคลังอย่างน้อยสามสิบวันก่อนวันเริ่มต้นปีบัญชีของทุกปีเพื่อให้ประกอบการกำกับดูแล การบริหารทุนหมุนเวียนและติดตามการปริมผล การดำเนินงานต่าง ๆ ของเงินทุนหมุนเวียน แผนปฏิบัติการประจำปี พ.ศ.2568 ของเงินทุนหมุนเวียนการสังคีต จัดทำขึ้นภายใต้แนวคิดการอนุรักษ์ ส่งเสริม สร้างสรรค์ และสนับสนุนศิลปวัฒนธรรมด้านนาฏดุริยางคศิลป์ ของชาติ โดยได้นำยุทธศาสตร์ของกรมศิลปากร กระทรวงวัฒนธรรมเป็นแนวทางการกำหนดทิศทางการยุทธศาสตร์ และเป้าประสงค์ โดยมุ่งเน้นเพิ่มการประชาสัมพันธ์ ให้หลากหลายช่องทางและเข้าถึงทุกกลุ่มคน

เนื่องจากในปีบัญชี 2568 โรงละครแห่งชาติ กรุงเทพฯ ยังอยู่ในช่วงการปิด เพื่อดำเนินการปรับปรุง ดังนั้นแผนการปฏิบัติงานเงินทุนฯ จึงมุ่งเน้นในด้านการให้บริการเช่าใช้โรงละครแห่งชาติในส่วนภูมิภาค ทั้ง ๒ แห่ง การให้บริการจัดการแสดงนอกสถานที่ และการสนับสนุนการแสดงเผยแพร่ศิลปวัฒนธรรมของสำนักการสังคีต ทั้งนี้การจัดทำแผนปฏิบัติการประจำปี 2568 มิได้เน้นการแสวงหากำไร แต่มีแนวคิดด้านการอนุรักษ์ เผยแพร่ ศิลปวัฒนธรรมด้านนาฏดุริยางคศิลป์ ซึ่งเป็นวัตถุประสงค์หลักของการจัดตั้งเงินทุนฯ โดยแบ่งเป็น 4 ยุทธศาสตร์ 13 เป้าประสงค์ ดังนี้

ยุทธศาสตร์ที่ 1 : การสนับสนุนงานด้านการอนุรักษ์เผยแพร่ศิลปวัฒนธรรมด้านนาฏดุริยางคศิลป์
ให้คงอยู่สืบไป

เป้าประสงค์ 1 สนับสนุนการจัดการแสดงนาฏศิลป์ดนตรีที่มีความหลากหลายและมีคุณภาพตามมาตรฐานของ
กรมศิลปากร ณ โรงละครแห่งชาติส่วนภูมิภาค

เป้าประสงค์ 2 สนับสนุนการเผยแพร่ศิลปวัฒนธรรมด้านนาฏดุริยางคศิลป์สู่สาธารณชน

ยุทธศาสตร์ที่ 2 : สนับสนุนการนำมรดกศิลปวัฒนธรรมด้านนาฏดุริยางคศิลป์มาเสริมสร้าง
ความมั่นคงเงินทุนหมุนเวียนการสังคีต

เป้าประสงค์ 1 สนับสนุนการให้บริการจัดการแสดงศิลปวัฒนธรรมด้านนาฏดุริยางคศิลป์ที่เป็นที่ยอมรับของประชาชนทั่วไป

เป้าประสงค์ 2 ได้รับการสนับสนุนงบประมาณในการจัดการแสดงเผยแพร่ศิลปวัฒนธรรมด้านนาฏศิลป์ และดนตรี จากหน่วยงานต้นสังกัด

เป้าประสงค์ 3 สนับสนุนการให้บริการใช้สถานที่โรงละครแห่งชาติสำหรับจัดการแสดงด้านศิลปวัฒนธรรมด้านนาฏดุริยางคศิลป์

เป้าประสงค์ 4 มีระเบียบ/ประกาศที่เกี่ยวข้องกับการบริหารจัดการเงินทุนหมุนเวียนการสังคีตที่มีความสอดคล้องกับข้อบังคับเงินทุนหมุนเวียนการสังคีต พ.ศ. 2563 และพระราชบัญญัติการบริหารทุนหมุนเวียน พ.ศ. 2558

เป้าประสงค์ 5 ผู้ใช้บริการและผู้มีส่วนได้ส่วนเสียของเงินทุนหมุนเวียนการสังคีตมีความพึงพอใจ

เป้าประสงค์ 6 ข้อมูลข่าวสารและการบริหารจัดการของเงินทุนหมุนเวียนการสังคีตมีความโปร่งใสและตรวจสอบได้

ยุทธศาสตร์ที่ 3 การพัฒนาศักยภาพและคุณภาพมาตรฐานศิลปวัฒนธรรมด้านนาฏดุริยางคศิลป์ เพื่อเสริมสร้างขีดความสามารถทางการแข่งขัน

เป้าประสงค์ 1 ส่งเสริมการบริหารจัดการสารสนเทศและดิจิทัลเพื่อพัฒนาและเพิ่มประสิทธิภาพการให้บริการและดำเนินงานของเงินทุนหมุนเวียนการสังคีต

เป้าประสงค์ 2 การส่งเสริมการใช้ระบบเทคโนโลยีสารสนเทศเพื่อการประชาสัมพันธ์เชิงรุก

เป้าประสงค์ 3 การบริหารจัดการเงินทุนหมุนเวียนการสังคีตที่โปร่งใสและมีประสิทธิภาพ

ยุทธศาสตร์ที่ 4 เสริมสร้างบุคลากรให้มีสมรรถนะ และมุ่งมั่นในการปฏิบัติงาน

เป้าประสงค์ 1 บุคลากรมีความรู้ ความเข้าใจ ในการปฏิบัติงานตามสายงานได้อย่างมีประสิทธิภาพ

เป้าประสงค์ 2 บุคลากรสามารถปฏิบัติงานเชิงรุกได้อย่างมีประสิทธิภาพ

โดยคาดว่าจะมีรายรับในการให้บริการเช่าใช้โรงละครแห่งชาติภูมิภาค เป็นเงิน 660,000.- บาท การให้บริการจัดการแสดงนอกสถานที่ เป็นเงิน 2,000,000.- บาท การแสดงของกรมศิลปากร เป็นเงิน 148,000.- บาท รวมรายรับปีพ.ศ. 2568 เป็นเงิน 2,808,000.- บาท มีรายจ่ายงบบุคลากร เป็นเงิน 2,001,240.- บาท งบดำเนินงาน เป็นเงิน 3,000,240.- บาท

การวิเคราะห์สภาพแวดล้อมการดำเนินงานของเงินทุนหมุนเวียนการสังคีต

๔.๑ ปัจจัยภายใน

(๑) ด้านการบริหารทรัพยากรบุคคล

เงินทุนหมุนเวียนการสังคีต ภายใต้การกำกับดูแลของกรมศิลปากร ที่มีหน้าที่สนับสนุนงานด้านอนุรักษ์ สืบทอด และเผยแพร่ศิลปวัฒนธรรมด้านนาฏดุริยางคศิลป์ของชาติ และท้องถิ่นอย่างเป็นระบบ เพื่อดำรงไว้ซึ่งเอกลักษณ์ของชาติ ซึ่งได้รับการสนับสนุนบุคลากรจากสำนักงานการสังคีต กรมศิลปากร โดยมีสายงานหลักที่สำคัญ ได้แก่ งานด้านนาฏศิลป์ ด้านดุริยางคศิลป์ ด้านคีตศิลป์ ทั้งไทยและสากล ด้านวิชาการ ด้านศิลปกรรม เทคนิค แสง สี เสียง ซึ่งงานทุกด้านล้วนมีบุคลากรที่เป็นผู้มีความรู้ ความสามารถ มีทักษะและประสบการณ์เฉพาะด้านสูงมาก ซึ่งถือเป็นจุดแข็งของเงินทุนหมุนเวียนการสังคีต เนื่องจากทำให้ลดต้นทุนด้านการจัดจ้างหน่วยงานภายนอก โดยจ่ายเป็นค่าตอบแทนการปฏิบัติงานของเจ้าหน้าที่ (เบี้ยเลี้ยง) ตามอัตราที่กำหนด

สำหรับโครงสร้างการบริหารงานและกรอบอัตรากำลังประกอบด้วย ข้าราชการ พนักงานราชการ และลูกจ้าง กรมศิลปากรที่ได้รับมอบหมายหน้าที่ และความรับผิดชอบในการปฏิบัติงานสนับสนุนภารกิจเงินทุนหมุนเวียนการสังคีต ตามคำสั่งคณะกรรมการบริหารเงินทุนหมุนเวียนการสังคีต ที่ ๑/๒๕๖๑ จำนวน ๓๑๘ อัตรา และพนักงานเงินทุนหมุนเวียนการสังคีต จำนวน ๑๒ อัตรา รวมทั้งสิ้น ๓๓๐ อัตรา แบ่งการบริหารงานออกเป็น ๖ กลุ่ม ได้แก่ กลุ่มอำนวยการ กลุ่มบริหารแผนงานและงบประมาณโครงการ กลุ่มกฎหมาย กลุ่มเทคโนโลยีสารสนเทศและการประชาสัมพันธ์ กลุ่มสนับสนุนงานการสังคีต และกลุ่มตรวจสอบภายใน

(๒) ด้านการบริหารจัดการ

การจัดการของเงินทุนหมุนเวียนการสังคีต ประกอบด้วย ประการที่ ๑ การสนับสนุนงานด้านการอนุรักษ์มรดกศิลปวัฒนธรรมให้คงอยู่สืบไป อาทิเช่น การจัดการแสดงภายในโรงละครแห่งชาติ ทั้ง ๓ แห่ง (โรงละครแห่งชาติ กรุงเทพฯ โรงละครแห่งชาติภาคตะวันตก จังหวัดสุพรรณบุรี และโรงละครแห่งชาติภาคตะวันออกเฉียงเหนือ จังหวัดนครราชสีมา) ประการที่ ๒ การสนับสนุนงานด้านการเผยแพร่ศิลปวัฒนธรรม อาทิเช่น การจัดการแสดง-บรรเลงดนตรีไทยและดนตรีสากลในงานต่างๆ ตามที่หน่วยงานหรือบุคคลภายนอกขอความอนุเคราะห์ และประการที่ ๓ การส่งเสริมสนับสนุนงานด้านแหล่งเรียนรู้และการให้บริการงานด้านศิลปวัฒนธรรม อาทิเช่น การจัดการแสดงตามสถานศึกษาหรือเชิญนักเรียน นักศึกษาของสถานศึกษาต่างๆ เข้ามา

ชมการแสดงที่จัดขึ้น หรือการแสดงตามเนื้อหาในหลักสูตรการเรียน รวมถึงการให้บริการด้านสถานที่สำหรับหน่วยงานและบุคคลที่จัดการแสดงเพื่อหารายได้การกุศลและเผยแพร่ศิลปวัฒนธรรม

(๓) ด้านการเงิน

เนื่องจากเงินทุนหมุนเวียนการสังคีต อยู่ภายใต้การกำกับดูแลของกรมศิลปากร ดำเนินการโดยสำนักการสังคีต ซึ่งเป็นหน่วยงานของทางราชการ ลักษณะการวางแผนการดำเนินงานเป็นแบบระยะยาว มีความคล่องตัวน้อย ไม่สามารถเปลี่ยนแปลงไปตามสภาพแวดล้อมภายนอกได้อย่างทันท่วงที และอีกประการหนึ่งคือสำนักการสังคีต กรมศิลปากร เป็นหน่วยงานที่ดำเนินงานโดยไม่มุ่งเน้นหาผลกำไร ดังนั้นการปฏิบัติงานของเงินทุนหมุนเวียนการสังคีตที่มีวัตถุประสงค์เพื่อการเผยแพร่ศิลปวัฒนธรรม จึงไม่สามารถเรียกเก็บเงินค่าใช้จ่ายได้อย่างเต็มที่ โดยเฉพาะการจำหน่ายบัตรเข้าชมการแสดง ซึ่งมีรายรับต่ำกว่ารายจ่ายมาก แต่จำเป็นต้องจัดการแสดงเพื่อไม่ให้ศิลปวัฒนธรรมด้านนาฏดุริยางคศิลป์สูญหายไป รวมถึงการขอความอนุเคราะห์ของหน่วยงานภาครัฐ ให้จัดการแสดงนอกสถานที่ ซึ่งมีงบประมาณไม่เพียงพอ แต่สำนักการสังคีตจำเป็นต้องให้ความอนุเคราะห์จัดการแสดงตามความเหมาะสม ตลอดจนการให้บริการใช้สถานที่โรงละครแห่งชาติที่มีการยกเว้นค่าธรรมเนียม จึงไม่อาจเรียกเก็บค่าธรรมเนียมได้เต็มตามระเบียบเงินทุนหมุนเวียนการสังคีต ซึ่งแหล่งที่มาของรายได้ของเงินทุนหมุนเวียนการสังคีต ประกอบด้วย

๑. รายได้จากการจำหน่ายบัตรเข้าชมการแสดง (รายการแสดงตามปฏิทินประจำปี) ภายในโรงละครแห่งชาติ ทั้ง ๒ แห่ง (โรงละครแห่งชาติ และโรงละครแห่งชาติภาคตะวันตก จังหวัดสุพรรณบุรี สำหรับโรงละครแห่งชาติภาคตะวันออกเฉียงเหนือ จังหวัดนครราชสีมา ไม่มีรายการแสดงที่เก็บค่าเข้าชมการแสดง แต่จะมีการแสดงสำหรับเผยแพร่ศิลปวัฒนธรรมแก่นักเรียน นักศึกษา ของสถาบันการศึกษาต่างๆ ที่มีความสนใจ ซึ่งจะจัดแสดงอย่างน้อยปีละ ๒ ครั้ง โดยเงินงบประมาณของสำนักการสังคีต)

๒. รายได้จากการจัดการแสดงนอกสถานที่ตามความต้องการของหน่วยงานหรือบุคคลภายนอกที่ขอความอนุเคราะห์

๓. รายได้จากการให้บริการเช่าใช้สถานที่โรงละครแห่งชาติสำหรับจัดการแสดงทางศิลปวัฒนธรรมด้านนาฏดุริยางคศิลป์

๔. รายได้อื่น ๆ เช่น ค่าบำรุงอุปกรณ์การแสดง, ค่าบำรุงเครื่องแต่งกาย, ค่าบำรุงฉาก เป็นต้น

(๔) ด้านระเบียบปฏิบัติ

ปัจจุบันเงินทุนหมุนเวียนการสังคีตได้ใช้ข้อบังคับคณะกรรมการบริหารเงินทุนหมุนเวียนการสังคีตว่าด้วยการบริหารเงินทุนหมุนเวียนการสังคีต พ.ศ. ๒๕๖๓ ได้รับความเห็นชอบจากรมบัญญัติกลางแล้ว โดยประกาศใช้เมื่อวันที่ ๙ มีนาคม ๒๕๖๓ ในปี ๒๕๖๘ เงินทุนหมุนเวียนการสังคีตจะดำเนินการจัดทำร่างระเบียบกรมศิลปากรว่าด้วยการจัดบรรเลงดุริยางค์และการแสดงนาฏศิลป์ และระเบียบกรมศิลปากรว่าด้วยการขอใช้โรงละครแห่งชาติ รวมถึงประกาศกรมศิลปากร เรื่อง กำหนดอัตราค่าบำรุงศิลป์ในการจัดบรรเลงและจัดแสดงการกำหนดอัตราค่าธรรมเนียมการใช้โรงละครแห่งชาติ และการกำหนดอัตราค่าธรรมเนียมการเข้าชมการแสดง การบรรเลงดุริยางค์หรือการแสดงนาฏศิลป์ ที่มีความถูกต้องและเหมาะสมมากขึ้น และประกาศใช้ระเบียบต่าง ๆ ภายในปีงบประมาณ พ.ศ. ๒๕๖๘ โดยระบุเงื่อนไขให้ยังคงไว้ซึ่งอัตราค่าธรรมเนียมเดิมไปพลางก่อน จนกว่าสถานการณ์ทางการเมืองและสถานะเศรษฐกิจโดยรวมดีขึ้น จึงจะเริ่มใช้อัตราค่าธรรมเนียมตามประกาศฉบับใหม่

(๕) ด้านปฏิบัติการ

เนื่องจากเงินทุนหมุนเวียนการสังคีตเป็นส่วนหนึ่งของสำนักการสังคีต ซึ่งมีได้แยกออกเป็นหน่วยงานอิสระการดำเนินงานต่าง ๆ จึงอยู่ภายใต้การกำกับดูแลของสำนักการสังคีต กรมศิลปากร รวมถึงบุคลากรที่ปฏิบัติงาน ซึ่งเป็นข้าราชการ ลูกจ้าง และพนักงานราชการ มีภารกิจเกี่ยวกับการดำเนินงานในส่วนของสำนักการสังคีต ทำให้การจัดการแสดงของเงินทุนหมุนเวียนการสังคีตบางครั้งต้องยกเลิก เนื่องจากบุคลากรจำเป็นต้องให้ความสำคัญกับภารกิจหลักที่เกี่ยวกับการดำเนินงานในส่วนของเงินงบประมาณก่อน จึงไม่สามารถดำเนินงานเกี่ยวกับเงินทุนหมุนเวียนการสังคีตได้อย่างเต็มที่ และบุคลากรที่มีอยู่ก็ไม่เพียงพอต่อการจัดการแสดงหลายสถานที่ในวันเดียวกัน รวมถึงการดำเนินงานตามกรอบหลักเกณฑ์การประเมินผลการดำเนินงานเงินทุนหมุนเวียนประจำปี บัญชีที่กรมบัญชีกลางกำหนด ซึ่งเงินทุนหมุนเวียนการสังคีตได้คะแนนรวมจากการประเมินผลการดำเนินงานที่ต่ำกว่าเกณฑ์มาโดยตลอด ส่งผลให้ในปีบัญชี ๒๕๖๑ และ ๒๕๖๒ เงินทุนหมุนเวียนการสังคีต ต้องดำเนินการจัดทำแผนฟื้นฟูประสิทธิภาพการดำเนินงาน ตามประกาศของกระทรวงการคลัง เรื่อง แนวปฏิบัติการรวมหรือยุบเลิกทุนหมุนเวียน และการจัดการเกี่ยวกับสิทธิประโยชน์ ของผู้บริหารทุนหมุนเวียน พนักงาน และลูกจ้างของทุนหมุนเวียนที่รวมหรือยุบเลิก ซึ่งเงินทุนฯ ได้มีการพัฒนาและปรับปรุงประสิทธิภาพการดำเนินงาน ส่งผลให้ได้รับการประเมินผลการดำเนินงาน ในช่วงปีบัญชี ๒๕๖๓ - ๒๕๖๕ เท่ากับ ๔.๐๑๑๙ คะแนน ๔.๐๔๑๔ คะแนน และ ๓.๘๓๐๒ คะแนน ตามลำดับ

ทั้งนี้ ในปีงบประมาณ พ.ศ. ๒๕๖๖ – ๒๕๖๘ สำนักการสังคีต กรมศิลปากร กำหนดปิดปรับปรุงโรงละครแห่งชาติ แขวงพระบรมมหาราชวัง เขตพระนคร กรุงเทพมหานคร ส่งผลให้ไม่สามารถดำเนินการจัดการแสดงและให้บริการเช่าใช้สถานที่โรงละครแห่งชาติได้ อาจทำให้ผลการปฏิบัติงานไม่เป็นไปตามเป้าหมาย

(๖) ด้านสถานที่ และการให้บริการ

เงินทุนหมุนเวียนการสังคีต ได้รับการสนับสนุนจากสำนักการสังคีต กรมศิลปากร ให้ใช้สถานที่โรงละครแห่งชาติ สำหรับจัดการแสดงทั้งในส่วนกลางและส่วนภูมิภาค รวมทั้งหมด ๓ แห่ง คือ โรงละครแห่งชาติ (กรุงเทพ) โรงละครแห่งชาติภาคตะวันตก จังหวัดสุพรรณบุรี และโรงละครแห่งชาติภาคตะวันออกเฉียงเหนือ จังหวัดนครราชสีมา โดยรองรับการจัดการแสดงเพื่อเผยแพร่ศิลปวัฒนธรรมด้านนาฏดุริยางคศิลป์ ซึ่งไม่ต้องขอใช้สถานที่จากภาคเอกชน หรือหน่วยงานราชการอื่น จึงสามารถจัดการแสดงได้ โดยไม่มีค่าใช้จ่ายในการขอใช้สถานที่ ประกอบกับสามารถจัดเก็บรายได้จากการให้บริการเช่าใช้สถานที่ในการจัดกิจกรรมอันเกี่ยวกับการอนุรักษ์ศิลปวัฒนธรรมของชาติแก่หน่วยงานภาครัฐและเอกชนอย่างต่อเนื่อง

(๗) ด้านการบริหารจัดการสารสนเทศและดิจิทัล

เงินทุนหมุนเวียนการสังคีต ได้นำระบบสารสนเทศและดิจิทัลมาใช้ประโยชน์ในการเก็บรวบรวมสถิติ ด้านต่าง ๆ เช่น สถิติจำนวนผู้เข้าชมการแสดง สรุปรายงานความพึงพอใจของผู้รับบริการ และรายรับรายจ่ายของเงินทุนฯ เพื่อใช้ประกอบการตัดสินใจของคณะกรรมการบริหารเงินทุนฯ ในการบริหารงานเงินทุนหมุนเวียน อีกทั้งยังช่วยให้เจ้าหน้าที่ปฏิบัติงานด้วยความสะดวก ถูกต้องแม่นยำ อย่างเป็นระบบ ส่งผลให้การปฏิบัติงานของเงินทุนมีประสิทธิภาพและประสิทธิผล นอกจากระบบสารสนเทศที่ช่วยสนับสนุนการปฏิบัติงานแล้ว เงินทุนหมุนเวียนการสังคีตยังได้รับการสนับสนุนจากหน่วยงานต้นสังกัด ในการพัฒนาและออกแบบระบบการจำหน่ายบัตรออนไลน์ เพื่อให้บริการซื้อบัตรชมการแสดง การตรวจสอบรอบการแสดง การจ่ายเงินผ่านระบบออนไลน์ เป็นการอำนวยความสะดวก รวดเร็ว สร้างความพึงพอใจและเพิ่มประสิทธิภาพในการให้บริการแก่ผู้รับบริการ ตลอดจนการรวบรวมสถิติต่างๆ เพื่อประกอบการบริหารจัดการของคณะกรรมการบริหารเงินทุนหมุนเวียนการสังคีต ทั้งนี้ ระบบการจำหน่ายบัตรออนไลน์ที่มีประสิทธิภาพ สามารถตอบสนองกับความต้องการของผู้รับบริการ จำเป็นต้องมีการพัฒนา ปรับปรุง และติดตามประเมินผลการปฏิบัติงานทั้งส่วนของระบบปฏิบัติการและเจ้าหน้าที่ผู้ปฏิบัติงานอย่างต่อเนื่อง

๔.๒ ปัจจัยภายนอก

(๑) ด้านเศรษฐกิจ

สภาวะเศรษฐกิจในยุคปัจจุบัน ถือได้ว่ามีผลต่อการดำเนินการจัดหารายได้หลักของเงินทุนหมุนเวียน การสังคีต กล่าวคือ หากสภาวะเศรษฐกิจมีความผันแปรสูง อัตราการขอความอนุเคราะห์จัดการแสดงนอกสถานที่ จะลดน้อยลง เนื่องจากผู้ขอความอนุเคราะห์หรือผู้ว่าจ้างต้องการลดค่าใช้จ่าย รวมถึงรายได้จากการใช้บริการ สถานที่จัดการแสดงและจำนวนผู้เข้าชมการแสดงในโรงละครแห่งชาติก็จะลดน้อยลง ประกอบกับเงินทุนหมุนเวียน การสังคีตอยู่ภายใต้การกำกับดูแลของส่วนราชการ ทำให้การจัดกิจกรรมด้านการส่งเสริมทางการตลาดไม่สามารถ ดำเนินการได้อย่างเต็มที่ เนื่องจากไม่ตรงกับวัตถุประสงค์ของการจัดตั้งเงินทุนคือ การสนับสนุน การอนุรักษ์ และ เผยแพร่ศิลปวัฒนธรรมด้านนาฏดุริยางคศิลป์

(๒) ด้านสังคมและวัฒนธรรม

สังคมในยุคปัจจุบันเป็นสังคมยุคดิจิทัลที่สื่อและเทคโนโลยีมีอิทธิพลต่อการดำเนินชีวิต โลกถูกย่อให้เล็กลงด้วยเทคโนโลยี การติดต่อสื่อสาร การสืบค้นข้อมูลต่างๆ มีความสะดวกและรวดเร็ว ส่งผลต่อวิถี คิดตั้งแต่วัยเด็กจนถึงคนสูงวัย รวมถึงการดำเนินงานของภาคส่วนต่างๆ ที่ต้องมีการปรับตัวให้เท่าทันเทคโนโลยี และสังคมที่มีการเปลี่ยนแปลงตลอดเวลา อีกทั้งยังเกิดการแลกเปลี่ยนหรือผสมผสานระหว่างวัฒนธรรมต่างชาติ มากขึ้น ประกอบกับสื่อบันเทิงต่างๆ ที่ถือเป็นคู่แข่งด้านการแสดงด้านศิลปวัฒนธรรมเช่นกัน เช่น ละครเวที ภาพยนตร์ ซีรีส์ เป็นต้น ซึ่งสิ่งเหล่านี้นอกจากจะหาชมได้ง่ายแล้ว ยังมีค่าใช้จ่ายไม่สูงมากนัก นอกจากนี้ ยังมีคู่แข่ง ที่ดำเนินงานในลักษณะเดียวกัน เช่น การแสดงโขนมูลนิธิส่งเสริมศิลปาชีพ มูลนิธิศาลาเฉลิมกรุง เป็นต้น ทำให้เกิด การเปรียบเทียบเกี่ยวกับรูปแบบการนำเสนอไม่ว่าจะเป็น ฉาก แสง สี เสียง เครื่องแต่งกาย นักแสดง นักดนตรี กับ รูปแบบการแสดงที่เป็นแนวอนุรักษ์ และสืบทอดมาจากอดีต และในอนาคตผู้ชมรุ่นสูงวัยจะมีจำนวนลดน้อยลง ทุกปี ผนวกกับเยาวชนรุ่นใหม่ไม่ให้ความสนใจเท่าที่ควร อาจเกิดจากสาเหตุหลากหลายประการ อาทิเช่น เนื้อหา การแสดง รูปแบบการนำเสนอที่ไม่น่าสนใจ การประชาสัมพันธ์ที่ไม่เข้าถึงกลุ่มผู้ชมรุ่นใหม่ เป็นต้น จึงจำเป็น อย่างยิ่งที่เงินทุนหมุนเวียนการสังคีต และหน่วยงานที่เกี่ยวข้องกับการอนุรักษ์ศิลปวัฒนธรรมของชาติ ต้องมี การปรับตัวให้ทันตามกระแสสังคมในยุคสมัยปัจจุบัน รวมถึงการจัดทำแผนปฏิบัติการเตรียมการป้องกัน แก้ไข และบรรเทาปัญหาภัยพิบัติและรองรับสถานการณ์ฉุกเฉินที่ส่งผลต่อการดำเนินงานของเงินทุนหมุนเวียนการสังคีต

(๓) ด้านการเมือง

กระแสทางการเมืองไม่ค่อยมีผลกับการดำเนินงานของเงินทุนหมุนเวียนการสังคีต เนื่องจากการเมือง จะดำเนินการไปในรูปแบบใด แต่การเผยแพร่ศิลปวัฒนธรรมก็ยังคงอยู่ และได้รับการสนับสนุนด้านการท่องเที่ยว

ทางวัฒนธรรมต่างๆ เช่น รัฐบาลร่วมมือกับการท่องเที่ยวแห่งประเทศไทยเพื่อเชิญชวนไปเที่ยวประเพณีชมการแสดงพื้นบ้านของภาคต่างๆ รวมถึงการสนับสนุนศิลปวัฒนธรรมของชาติไม่ให้อุตสาหกรรม การอนุรักษ์ สืบทอด ให้เยาวชนรุ่นใหม่ได้เห็นถึงความสำคัญของมรดกทางศิลปวัฒนธรรมด้านนาฏดุริยางคศิลป์ ที่เป็นเอกลักษณ์ของชาติไทย และเผยแพร่สู่สายตาชาวต่างชาติให้กว้างขวางมากยิ่งขึ้น

(๔) ด้านเทคโนโลยี

ปัจจัยด้านเทคโนโลยีในปัจจุบันถือว่ามีเปลี่ยนแปลงที่รวดเร็วมาก จะเห็นได้ว่าเทคโนโลยี มีการพัฒนาส่งผลต่อธุรกิจทุกภาคส่วนที่ต้องนำเทคโนโลยีที่เหมาะสมเข้าไปใช้งาน เพื่อลดต้นทุน หรือ เพิ่มศักยภาพในการแข่งขันกับคู่แข่ง ดังนั้น จึงมีความจำเป็นในการนำเทคโนโลยีเข้ามาใช้ในการดำเนินงาน ด้านการจัดการแสดงศิลปวัฒนธรรมด้านนาฏดุริยางคศิลป์ และด้านเทคนิค แสง สี เสียง อุปกรณ์ประกอบการแสดงต่างๆ เพื่อเพิ่มประสิทธิภาพและให้ระบบการจัดการแสดงมีความทันสมัย สามารถดึงดูดความสนใจของผู้ชมการแสดงหรือผู้ใช้บริการ

๔.๓ สภาพแวดล้อมด้านการแข่งขัน

(๑) คู่แข่งที่ให้บริการใช้สถานที่จัดแสดง

มีหน่วยงานเอกชนจำนวนมากที่ให้บริการใช้สถานที่จัดแสดงที่มีระบบการบริหารจัดการที่มี ประสิทธิภาพสูง มีการนำเทคโนโลยีที่ทันสมัยเข้ามาช่วยในการดำเนินงาน ทั้งด้านแสง สี เสียง ฉากและอุปกรณ์ ประกอบการแสดงต่างๆ ที่มีความทันสมัย รวมถึงการสร้างสื่อประชาสัมพันธ์ที่เข้าถึงกลุ่มเป้าหมายได้ดีกว่า นอกจากนี้หน่วยงานเอกชนต่างๆ (เช่น เมืองไทยรัชดาลัย เธียเตอร์ ศูนย์วัฒนธรรม ฯลฯ) ยังได้เปรียบด้าน สถานที่ตั้ง เนื่องจากหน่วยงาน ทั้งสองแห่งมีระบบคมนาคมสาธารณะเข้าถึง (เช่น รถไฟฟ้าเฉลิมพระเกียรติ ๖ รอบ พระชนมพรรษาหรือBTS, รถไฟฟ้ามหานครหรือMRT) ทำให้การเดินทางสะดวก รวมถึงขนาดพื้นที่สามารถบรรจุ ผู้เข้าชมการแสดงได้มากกว่า และสถานที่จอดรถเอื้ออำนวยมากกว่า

(๒) คู่แข่งที่ให้บริการด้านการจัดแสดง

มีหลายหน่วยงานที่ให้บริการด้านการจัดการแสดงศิลปวัฒนธรรมด้านนาฏดุริยางคศิลป์ เช่น มูลนิธิ ศาลาเฉลิมกรุง สถาบันบัณฑิตพัฒนศิลป์ วิทยาลัยนาฏศิลป์ สถาบันเอกชน องค์กรภาครัฐบางแห่ง และหน่วยงานเอกชนทั่วไป เป็นต้น นอกจากนี้ยังมีสถาบันการศึกษาหรือมหาวิทยาลัยต่างๆ ของประเทศ ที่สามารถผลิตบุคลากรด้านนาฏดุริยางคศิลป์ที่มีการพัฒนาฝีมือ ทักษะ ความสามารถด้านการแสดงทั้งนาฏศิลป์ และดนตรีทั้งไทยและสากล

๔.๔ การวิเคราะห์ผู้มีส่วนได้ส่วนเสีย

(๑) ผู้ชมการแสดง

จากการวิเคราะห์ข้อมูลแบบสอบถามเพื่อปรับปรุงรูปแบบการแสดงให้สอดคล้องกับความต้องการของผู้ชมและพัฒนาคุณภาพการให้บริการของโรงละครแห่งชาติ ในปีงบประมาณ พ.ศ. ๒๕๖๕ โดยสำรวจจากการตอบแบบสำรวจของผู้ชมการแสดง ทั้งหมด ๖๑๖ คน (เพศหญิง ร้อยละ ๗๓.๐๕ เพศชาย ร้อยละ ๒๖.๙๕) ซึ่งแบ่งกลุ่มอายุของผู้ชมการแสดง ดังนี้

- กลุ่มที่มีอายุไม่เกิน ๒๐ ปี ร้อยละ ๑๐.๕๕
- กลุ่มที่มีอายุระหว่าง ๒๑ - ๔๐ ปี ร้อยละ ๒๒.๗๔
- กลุ่มที่มีอายุระหว่าง ๔๑ - ๖๐ ปี ร้อยละ ๓๒.๔๖
- กลุ่มที่มีอายุตั้งแต่ ๖๐ ปี ขึ้นไป ร้อยละ ๓๔.๒๕

สำหรับประเด็นในการสำรวจความพึงพอใจ ประกอบด้วย ราคาบัตรเข้าชมการแสดง, รูปแบบเนื้อหาการแสดงและผู้แสดง, ฉากและอุปกรณ์ประกอบ, ระบบแสง สี เสียง, วัน เวลา ที่ทำการแสดง, ระยะเวลาที่ใช้ในการจัดแสดง, สุจิบัตร, สิ่งอำนวยความสะดวก, ความสะดวกในการเดินทาง และการให้บริการของเจ้าหน้าที่ จากผลสำรวจพบว่า ผู้เข้าชมการแสดงมีความพึงพอใจต่อการแสดงและการให้บริการมากที่สุด คิดเป็นร้อยละ ๘๘.๐๒

● รูปแบบการแสดง/ประเภทการแสดง ประกอบด้วย

- (๑) การแสดงโขน คิดเป็นร้อยละ ๘๐.๖๘
- (๒) การแสดงละคร คิดเป็นร้อยละ ๕๗.๖๓
- (๓) การบรรเลงดนตรีสากล คิดเป็นร้อยละ ๓๗.๓๔
- (๔) การบรรเลงดนตรีไทย คิดเป็นร้อยละ ๓๑.๑๗

● ช่องทางการรับข่าวสารประชาสัมพันธ์ ประกอบด้วย

- (๑) เฟสบุ๊คของสำนักการสังคีต ร้อยละ ๕๙.๒๕
- (๒) ช่องทางอื่น ๆ (เช่น การบอกต่อหรือได้รับชักชวนจากบุคคลใกล้ชิด) ร้อยละ ๒๑.๔๓
- (๓) เว็บไซต์เงินทุนหมุนเวียนการสังคีต ร้อยละ ๓.๗๓
- (๔) ยูทูบ ร้อยละ ๓.๒๕
- (๕) อินโฟแกรมศิลปากร ร้อยละ ๓.๐๙

- (๖) แผ่นประชาสัมพันธ์ ร้อยละ ๓.๐๙
- (๗) ใบโฆษณาประชาสัมพันธ์ ร้อยละ ๒.๙๒
- (๘) สื่อบัณฑิตการแสดง ร้อยละ ๒.๒๗
- (๙) จดหมายข่าวประชาสัมพันธ์ ร้อยละ ๐.๙๗

(๒) ผู้เข้าใช้บริการขอใช้สถานที่โรงละครแห่งชาติ

จากกลุ่มตัวอย่าง จำนวน ๓ ราย พบว่าเป็นบุคคลทั่วไป จำนวน ๒ ราย ร้อยละ ๖๖.๖๗ มีการจำหน่ายบัตรการแสดง และหน่วยงานราชการ จำนวน ๑ ราย ร้อยละ ๓๓.๓๓ ไม่มีการจำหน่ายบัตรการแสดง โดยผู้ขอใช้โรงละครแห่งชาติ จำนวน ๒ ราย เคยใช้บริการมาก่อนแล้วกลับมาขอใช้อีก ส่วนอีก ๑ ราย ไม่เคยใช้บริการการก่อน

เมื่อสรุปลความพึงพอใจของผู้ขอใช้บริการ โดยแบ่งออกเป็น ๔ ประเด็น ได้แก่ ด้านกระบวนการ/ขั้นตอนการให้บริการ ด้านสิ่งอำนวยความสะดวก ด้านการให้บริการของเจ้าหน้าที่ และด้านการรักษาความปลอดภัย พบว่า ผู้เข้าใช้บริการขอใช้สถานที่โรงละครแห่งชาติ มีความพึงพอใจมากที่สุด คิดเป็นร้อยละ ๙๖.๒๕

(๓) ผู้ขอความอนุเคราะห์จัดการแสดงนอกสถานที่

จากกลุ่มตัวอย่าง จำนวน ๑๕ ราย พบว่าเป็นหน่วยงานราชการ จำนวน ๙ ราย เป็นบริษัท/ห้าง/ร้าน จำนวน ๓ ราย เป็นหน่วยงานรัฐวิสาหกิจ จำนวน ๑ ราย เป็นมูลนิธิสมาคม จำนวน ๑ ราย และเป็นบุคคลทั่วไป จำนวน ๑ ราย มีที่อยู่ในเขตกรุงเทพมหานคร จำนวน ๑๐ ราย จังหวัดนนทบุรี จำนวน ๓ ราย จังหวัดสุราษฎร์ธานี จำนวน ๑ ราย และจังหวัดปทุมธานี จำนวน ๑ ราย

● ประเภทของการแสดงที่ขอความอนุเคราะห์ แบ่งออกเป็น

- (๑) การแสดงนาฏศิลป์ คิดเป็นร้อยละ ๔๖.๖๗
- (๒) การแสดงคอนเสิร์ต คิดเป็นร้อยละ ๒๐.๐๐
- (๓) การบรรเลงดนตรีไทย คิดเป็นร้อยละ ๓๓.๓๓

● ช่องทางการรับข่าวสารประชาสัมพันธ์ ประกอบด้วย

- (๑) เพจเฟซบุ๊กของสำนักการสังคีต ร้อยละ ๕๓.๓๓
- (๒) ช่องทางอื่น ๆ (เช่น การบอกต่อหรือได้รับชักชวนจากบุคคลใกล้ชิด) ร้อยละ ๔๖.๖๗

เมื่อสรุปความพึงพอใจของผู้ขอใช้บริการ โดยแบ่งออกเป็น ๓ ประเด็น ได้แก่ ด้านกระบวนการ/ขั้นตอน การให้บริการ ด้านสิ่งอำนวยความสะดวก ด้านการให้บริการของเจ้าหน้าที่ พบว่า ผู้เข้าใช้บริการขอจัดการแสดง นอกสถานที่ที่มีความพึงพอใจมากที่สุด คิดเป็นร้อยละ ๙๗.๘๕

๔.๕ กฎหมายและระเบียบที่เกี่ยวข้อง ประกอบด้วย

- ๑) พระราชบัญญัติการบริหารเงินหมุนเวียน พ.ศ. ๒๕๕๘
- ๒) ข้อบังคับคณะกรรมการบริหารเงินหมุนเวียนการสังคีตว่าด้วยการบริหารเงินหมุนเวียนการสังคีต พ.ศ. ๒๕๖๓
- ๓) ข้อบังคับคณะกรรมการบริหารเงินหมุนเวียนการสังคีต ว่าด้วยการบริหารทรัพยากรบุคคล พ.ศ. ๒๕๖๓
- ๔) ข้อบังคับคณะกรรมการบริหารเงินหมุนเวียนการสังคีต ว่าด้วยการเงิน การบัญชี และการพัสดุ พ.ศ. ๒๕๖๓
- ๕) ระเบียบกรมศิลปากร เรื่อง การบรรเลงดุริยางค์หรือการแสดงนาฏศิลป์ (ฉบับที่ ๒)
- ๖) ประกาศกรมศิลปากร เรื่อง กำหนดอัตราค่าธรรมเนียมการเข้าชมการบรรเลงหรือการแสดงนาฏศิลป์ (ฉบับที่ ๒) พ.ศ. ๒๕๕๙
- ๗) ระเบียบกรมศิลปากรว่าด้วยการจัดบรรเลงดุริยางค์และการแสดงนาฏศิลป์ พ.ศ. ๒๕๓๖
- ๘) ประกาศกรมศิลปากรเรื่องกำหนดอัตราค่าบำรุงศิลป์ในการจัดบรรเลงและจัดแสดง
- ๙) ระเบียบกรมศิลปากรว่าด้วยการขอใช้และอัตราค่าธรรมเนียมการใช้โรงละครแห่งชาติ พ.ศ. ๒๕๓๘
- ๑๐) ประกาศกรมศิลปากรเรื่องการกำหนดอัตราค่าธรรมเนียมการขอใช้โรงละครแห่งชาติ

๔.๖ การวิเคราะห์ข้อมูลทางการเงิน และบทวิเคราะห์งบการเงิน

❖ งบรายได้ / รายจ่าย ปี พ.ศ. ๒๕๖๓ - ๒๕๖๖

ปีงบประมาณ	รายรับ (บาท)	รายจ่าย (บาท)	รายรับสูงกว่ารายจ่าย(บาท)
๒๕๖๓	๔,๒๘๔,๕๔๖.๖๖	๖,๖๙๒,๒๕๐.๑๘	-๒,๔๐๗,๗๐๓.๕๒
๒๕๖๔	๑,๐๓๔,๒๘๐.๓๕	๔,๖๒๒,๒๓๗.๙๐	-๓,๕๘๗,๙๕๗.๕๕
๒๕๖๕	๑,๘๔๙,๕๘๒.๕๕	๕,๖๐๗,๗๘๗.๕๒	-๓,๗๕๘,๒๐๕.๙๗
๒๕๖๖	๑,๒๒๒,๓๙๔.๕๕	๔,๑๕๔,๙๕๗.๒๘	-๒,๙๓๒,๕๖๒.๗๓

❖ **งบแสดงฐานะการเงิน**

ปีงบประมาณ	สินทรัพย์หมุนเวียน(บาท)	หนี้สินหมุนเวียน(บาท)	ส่วนของทุน(บาท)
๒๕๖๓	๑๕,๗๗๘,๓๕๒.๙๕	๔๔๗,๘๓๐.๐๐	๑๕,๓๓๐,๕๒๒.๙๕
๒๕๖๔	๑๑,๗๔๒,๕๖๕.๔๐	-	๑๑,๗๔๒,๕๖๕.๔๐
๒๕๖๕	๘,๔๒๗,๓๕๓.๕๓	๔๔๒,๙๙๓.๑๐	๗,๙๘๔,๕๖๒.๔๓
๒๕๖๖	๕,๑๕๖,๕๙๕.๑๐	๑๐๔,๗๙๗.๔๐	๕,๐๕๑,๗๙๗.๗๐

❖ **บทวิเคราะห์งบการเงิน**

ผลการดำเนินงานในปีงบประมาณ พ.ศ. ๒๕๖๓ – พ.ศ. ๒๕๖๖ มียอดรายรับต่ำกว่ารายจ่าย จำนวน (-๒,๔๐๗,๗๐๓.๕๒) บาท (-๓,๕๘๗,๙๕๗.๕๕) บาท (-๓,๗๕๘,๒๐๔.๙๗) และ (-๒,๙๓๒,๕๖๒.๗๓) ตามลำดับ ซึ่งจากงบการเงินดังกล่าว สามารถวิเคราะห์ได้ดังนี้

- ปีงบประมาณ พ.ศ. ๒๕๖๓ เนื่องจากสถานการณ์การแพร่ระบาดของเชื้อไวรัส โควิด-๑๙ มีผลให้เงินทุนหมุนเวียนการสังคีตจำเป็นต้องงดจัดการแสดงในช่วงเดือนมีนาคม ถึง เดือนมิถุนายน รวมถึงงดการแสดงนอกสถานที่ตามผู้ขอจัดการแสดง และงดให้บริการใช้สถานที่โรงละครแห่งชาติในช่วงเวลาดังกล่าวด้วย
- ปีงบประมาณ พ.ศ. ๒๕๖๔ เนื่องจากสถานการณ์การแพร่ระบาดของเชื้อไวรัส โควิด-๑๙ ระลอกใหม่มีผลให้เงินทุนหมุนเวียนการสังคีตจำเป็นต้องงดจัดการแสดงในช่วงเดือนเมษายน ถึง เดือนกันยายน รวมถึงงดการแสดงนอกสถานที่ตามผู้ขอจัดการแสดง และงดให้บริการใช้สถานที่โรงละครแห่งชาติในช่วงเวลาดังกล่าวด้วย
- ปีงบประมาณ พ.ศ. ๒๕๖๕ เนื่องจากสถานการณ์การแพร่ระบาดของเชื้อไวรัส โควิด-๑๙ มีผลให้เงินทุนหมุนเวียนการสังคีต จำเป็นต้องงดจัดการแสดงในช่วงเดือนตุลาคม ถึงเดือนพฤศจิกายน ๒๕๖๔ รวมถึงงดการแสดงนอกสถานที่ตามผู้ขอจัดการแสดง และงดให้บริการใช้สถานที่โรงละครแห่งชาติในช่วงเวลาดังกล่าวด้วย
- ปีงบประมาณ พ.ศ. ๒๕๖๖ เนื่องจากการปิดโรงละครแห่งชาติ กรุงเทพฯ เพื่อดำเนินการปรับปรุง ส่งผลให้รายได้ในส่วนของการให้บริการเช่าใช้สถานที่โรงละครแห่งชาติ ลดลง ประกอบกับภาวะเศรษฐกิจที่ยังไม่ฟื้นตัว ทำให้ทั้งภาครัฐและเอกชนขอการแสดงน้อยลง

❖ บทวิเคราะห์งบประมาณฐานะการเงิน

งบแสดงฐานะการเงินของเงินทุนหมุนเวียนการสังคีต ณ วันที่ ๓๐ กันยายน ๒๕๖๖ ประกอบด้วยสินทรัพย์หมุนเวียน (เงินสดและรายการเทียบเท่าเงินสด) จำนวน ๕,๐๖๓,๕๔๖.๗๘ บาท ลูกหนี้อื่นระยะสั้นจำนวน ๒๖,๗๑๕.- บาท หนี้สินหมุนเวียน จำนวน (๑๐๔,๗๙๗.๔๐บาท) รายได้สูงกว่าค่าใช้จ่ายสะสม จำนวน ๔,๙๒๑,๗๔๙.๓๘ บาท ทั้งนี้ เงินต้นทุนมาจากการได้รับการจัดสรรจากกรมศิลปากร จำนวน ๓๐,๐๐๐ บาท และเงินงบประมาณ จำนวน ๑๐๐,๐๐๐ บาท

๑. การวิเคราะห์สภาพแวดล้อม (SWOT Analysis) ของเงินทุนหมุนเวียนการสังคีต

❖ จุดแข็ง (Strength)

๑. มีระเบียบปฏิบัติในการเก็บค่าใช้จ่ายการแสดง การขอใช้สถานที่โรงละครแห่งชาติ ทั้งหน่วยงานภาครัฐ เอกชน และประชาชนทั่วไป ซึ่งได้รับความเห็นชอบจากกระทรวงการคลัง
๒. ผู้บริหารเงินทุนฯ มีการติดตามผลการดำเนินงานอย่างต่อเนื่อง และผลักดันให้ภารกิจที่สำคัญบรรลุเป้าหมาย

❖ จุดอ่อน (Weaknesses)

๑. ขาดเงินทุนในการพัฒนาระบบเทคโนโลยีสารสนเทศ เพื่อรองรับการบริหารจัดการที่มีประสิทธิภาพ
๒. ขาดบุคลากรที่มีความรู้ ความสามารถในการจัดทำแผนงานตามตัวชี้วัดด้านต่าง ๆ อาทิเช่น แผนปฏิบัติการดิจิทัลระยะยาว แผนการสื่อสารและประชาสัมพันธ์ แผนบริหารความเสี่ยง เป็นต้น
๓. ระเบียบมีข้อยกเว้นการคิดค่าบริการการใช้สถานที่โรงละครแห่งชาติ สำหรับหน่วยงานที่ขอความร่วมมือกับกรมศิลปากร ทำให้ไม่สามารถจัดเก็บรายได้ได้ตามแผน
๔. การสื่อสารประชาสัมพันธ์ยังไม่ต่อเนื่องและทั่วถึง ส่งผลให้ไม่สามารถเข้าถึงกลุ่มเป้าหมายใหม่ได้เท่าที่ควร

❖ โอกาส (Opportunity)

๑. การจัดการแสดงศิลปวัฒนธรรมด้านนาฏศิลป์และดนตรีในรูปแบบที่สืบทอดมาแต่ครั้งอดีต เป็นที่ยอมรับของประชาชนทั่วไป ทั้งชาวไทยและชาวต่างชาติ
๒. ได้รับการสนับสนุนบุคลากรด้านนาฏศิลป์และดนตรีที่มีศักยภาพ และมีทักษะความรู้ ความเชี่ยวชาญเฉพาะด้าน เป็นที่ยอมรับในระดับชาติ จากสำนักการสังคีต กรมศิลปากร
๓. ได้รับการสนับสนุนด้านสถานที่ อุปกรณ์การแสดง เครื่องแต่งกาย และเครื่องดนตรีจากสำนักการสังคีต กรมศิลปากร สำหรับจัดหารายได้
๔. นโยบายของรัฐบาลให้ความสำคัญกับศิลปวัฒนธรรมของชาติและส่งเสริม สนับสนุนการท่องเที่ยวทางศิลปวัฒนธรรม ที่มุ่งเน้นการดำเนินงานแบบบูรณาการ

๕. สถาบันการศึกษาที่มีการจัดกิจกรรมการเรียนรู้เกี่ยวกับการเผยแพร่ ทำนุบำรุงศิลปะและวัฒนธรรม ทั้งในระดับ มัธยมศึกษา และระดับอุดมศึกษา ที่นักเรียน นักศึกษาสามารถเข้าร่วมได้อย่าง หลากหลาย
๖. ความก้าวหน้าทางเทคโนโลยีและนวัตกรรมที่ทันสมัยส่งเสริมให้การดำเนินงานของเงินทุนฯ มีประสิทธิภาพเพิ่มขึ้น

❖ อุปสรรค (Threat)

๑. ขาดการสนับสนุนเงินทุนในการจัดการแสดงเผยแพร่ศิลปวัฒนธรรมด้านนาฏศิลป์และดนตรี ณ โรงละครแห่งชาติ ทั้ง ๓ แห่ง
๒. เงินทุนฯ ไม่สามารถกำหนดวันสำหรับให้บริการใช้สถานที่ได้เนื่องจากโรงละครแห่งชาติ เป็นหน่วยงานสังกัดสำนักการสังคีต
๓. การจัดการรายได้ขึ้นอยู่กับเปลี่ยนแปลงของสภาพเศรษฐกิจ สังคมและการเมือง
๔. การดำเนินการต่าง ๆ ไม่เป็นไปตามแผน เนื่องจากทรัพยากรในการจัดการรายได้มิใช่ของเงินทุน
๕. มีหลายหน่วยงานที่ให้บริการด้านการจัดการแสดงนาฏศิลป์ ดนตรี ซึ่งเป็นทางเลือกให้กับ ผู้รับบริการ ทำให้เกิดส่วนแบ่งทางการตลาด
๖. หน่วยงานภาครัฐ และผู้มีอุปการคุณ ขอความอนุเคราะห์การแสดงผ่านผู้บริหารส่วนราชการ ทำให้ไม่สามารถเก็บค่าใช้จ่ายได้
๗. เยาวชนไม่ให้ความสนใจการแสดงทางวัฒนธรรมเท่าที่ควร
๘. การปิดปรับปรุงโรงละครแห่งชาติ กรุงเทพฯ เป็นระยะเวลา ๓ ปี ส่งผลให้ไม่สามารถจัดการแสดง และจัดเก็บรายได้ในช่วงเวลาดังกล่าวได้

แผนปฏิบัติการประจำปี 2568
เงินทุนหมุนเวียนการสังคีตของกรมศิลปากร

1. ชื่อแผนงาน

แผนงาน อนุรักษ์ ส่งเสริม และเผยแพร่ศิลปวัฒนธรรมของชาติเกี่ยวกับการแสดงด้านนาฏดุริยางคศิลป์

2. วิสัยทัศน์

เป็นเงินทุนหมุนเวียนที่มีประสิทธิภาพในการสนับสนุน อนุรักษ์ เผยแพร่ หรือส่งเสริมวัฒนธรรมเชิงคุณภาพที่เกี่ยวข้องกับการแสดงนาฏดุริยางคศิลป์ของสำนักการสังคีต

3. ภารกิจ

1. สนับสนุนการอนุรักษ์ พิธี พิธี และสร้างสรรค์ศิลปวัฒนธรรมด้านนาฏดุริยางคศิลป์ ของสำนักการสังคีต
2. สนับสนุนการส่งเสริมและเผยแพร่ศิลปวัฒนธรรมด้านนาฏดุริยางคศิลป์สู่สาธารณชน
3. สนับสนุนงานด้านแหล่งเรียนรู้และสถานที่สำหรับจัดการแสดงของหน่วยงานหรือบุคคล เพื่อหารายได้ การกุศลและเผยแพร่ศิลปวัฒนธรรม

4. วัตถุประสงค์

เพื่อใช้จ่ายในการอนุรักษ์ เผยแพร่ หรือส่งเสริมวัฒนธรรมของชาติ ที่เกี่ยวข้องกับการแสดงนาฏศิลป์ เช่น โขน ละคร ดนตรีไทย ดนตรีสากล และการละเล่นพื้นเมือง

5. เป้าหมาย

ยุทธศาสตร์ที่ 1 : การสนับสนุนงานด้านการอนุรักษ์เผยแพร่ศิลปวัฒนธรรมด้านนาฏดุริยางคศิลป์ ให้คงอยู่สืบไป

เป้าประสงค์ 1 สนับสนุนการจัดการแสดงนาฏศิลป์ดนตรีที่มีความหลากหลายและมีคุณภาพตามมาตรฐานของ

กรมศิลปากร ณ โรงละครแห่งชาติส่วนภูมิภาค

เป้าประสงค์ 2 สนับสนุนการเผยแพร่ศิลปวัฒนธรรมด้านนาฏดุริยางคศิลป์สู่สาธารณชน

**ยุทธศาสตร์ที่ 2 : สนับสนุนการนำมรดกศิลปวัฒนธรรมด้านนาฏดุริยางคศิลป์มาเสริมสร้างความมั่นคง
เงินทุนหมุนเวียนการสังคีต**

เป้าประสงค์ 1 สนับสนุนการให้บริการจัดการแสดงศิลปวัฒนธรรมด้านนาฏดุริยางคศิลป์ที่เป็นที่ยอมรับ
ของประชาชนทั่วไป

เป้าประสงค์ 2 ได้รับการสนับสนุนงบประมาณในการจัดการแสดงเผยแพร่ศิลปวัฒนธรรมด้านนาฏศิลป์
และดนตรี จากหน่วยงานต้นสังกัด

เป้าประสงค์ 3 สนับสนุนการให้บริการใช้สถานที่โรงละครแห่งชาติสำหรับจัดการแสดงด้านศิลปวัฒนธรรม
ด้านนาฏดุริยางคศิลป์

เป้าประสงค์ 4 มีระเบียบ/ประกาศที่เกี่ยวข้องกับการบริหารจัดการเงินทุนหมุนเวียนการสังคีตที่มี
ความสอดคล้องกับข้อบังคับเงินทุนหมุนเวียนการสังคีต พ.ศ. 2563 และพระราชบัญญัติการบริหารทุนหมุนเวียน
พ.ศ. 2558

เป้าประสงค์ 5 ผู้ใช้บริการและผู้มีส่วนได้ส่วนเสียของเงินทุนหมุนเวียนการสังคีตมีความพึงพอใจ

เป้าประสงค์ 6 ข้อมูลข่าวสารและการบริหารจัดการของเงินทุนหมุนเวียนการสังคีตมีความโปร่งใสและ
ตรวจสอบได้

**ยุทธศาสตร์ที่ 3 การพัฒนาศักยภาพและคุณภาพมาตรฐานศิลปวัฒนธรรมด้านนาฏดุริยางคศิลป์
เพื่อเสริมสร้างขีดความสามารถทางการแข่งขัน**

เป้าประสงค์ 1 ส่งเสริมการบริหารจัดการสารสนเทศและดิจิทัลเพื่อพัฒนาและเพิ่มประสิทธิภาพการ
ให้บริการและดำเนินงานของเงินทุนหมุนเวียนการสังคีต

เป้าประสงค์ 2 การส่งเสริมการใช้ระบบเทคโนโลยีสารสนเทศเพื่อการประชาสัมพันธ์เชิงรุก

เป้าประสงค์ 3 การบริหารจัดการเงินทุนหมุนเวียนการสังคีตที่โปร่งใสและมีประสิทธิภาพ

ยุทธศาสตร์ที่ 4 เสริมสร้างบุคลากรให้มีสมรรถนะ และมุ่งมั่นในการปฏิบัติงาน

เป้าประสงค์ 1 บุคลากรมีความรู้ ความเข้าใจ ในการปฏิบัติงานตามสายงานได้อย่างมีประสิทธิภาพ

เป้าประสงค์ 2 บุคลากรสามารถปฏิบัติงานเชิงรุกได้อย่างมีประสิทธิภาพ

6. กิจกรรม

**ยุทธศาสตร์ที่ 1 : การสนับสนุนงานด้านการอนุรักษ์เผยแพร่ศิลปวัฒนธรรมด้านนาฏดุริยางคศิลป์
ให้คงอยู่สืบไป ประกอบด้วย**

1. การจัดการแสดงด้านนาฏดุริยางคศิลป์ ณ โรงละครแห่งชาติภูมิภาค ไม่น้อยกว่า 3 รอบ
2. การแสดงออนไลน์
3. การแสดงนาฏศิลป์และดนตรีสังคีต (สนับสนุนการดำเนินงานโครงการของสำนักการสังคีต) จำนวน 1 ครั้ง

**ยุทธศาสตร์ที่ 2 : สนับสนุนการนำมรดกศิลปวัฒนธรรมด้านนาฏดุริยางคศิลป์มาเสริมสร้างความมั่นคง
เงินทุนหมุนเวียนการสังคีต**

1. กิจกรรมการติดตาม กำกับดูแลรายได้และการใช้จ่ายงบประมาณให้เป็นไปตามแผนงานอย่างต่อเนื่อง
 - คณะกรรมการบริหารเงินทุนหมุนเวียนการสังคีตมีการติดตามผลการดำเนินงานด้านการเงินและมีใช้การเงิน ทุกรายได้ไตรมาส
 - ผู้บริหารเงินทุนหมุนเวียนการสังคีตมีการติดตามผลการดำเนินงานด้านการเงินและมีใช้การเงินทุกเดือน
2. กิจกรรมการจัดการแสดงนอกสถานที่ตามผู้ขอจัดการแสดง
 - การให้บริการจัดการแสดงสำหรับบุคคลทั่วไป สถาบันการศึกษา หน่วยงานภาครัฐ และเอกชน จำนวนไม่น้อยกว่า 34 ครั้ง
3. กิจกรรมการขอรับการสนับสนุนงบประมาณในการจัดการแสดงเผยแพร่ศิลปวัฒนธรรม จากหน่วยงานต้นสังกัด ในงบประมาณรายจ่ายประจำปี 2569
4. กิจกรรมการให้บริการเช่าใช้โรงละครแห่งชาติในส่วนภูมิภาค ไม่น้อยกว่า 22 วัน
5. กิจกรรมการทบทวนระเบียบกรมศิลปากรว่าด้วยการจัดบรรเลงดุริยางค์และการแสดงนาฏศิลป์ พ.ศ. ...
6. กิจกรรมการทบทวนประกาศกรมศิลปากร เรื่องกำหนดอัตราค่าบำรุงศิลป์ในการจัดบรรเลงและจัดแสดง
7. กิจกรรมการทบทวนระเบียบกรมศิลปากรว่าด้วยการขอใช้โรงละครแห่งชาติ พ.ศ. ...
8. กิจกรรมการทบทวนประกาศกรมศิลปากร เรื่อง กำหนดอัตราค่าธรรมเนียมการขอใช้โรงละครแห่งชาติ
9. กิจกรรมการทบทวนประกาศกรมศิลปากร เรื่อง กำหนดค่าธรรมเนียมการเข้าชมการแสดง การบรรเลงดุริยางค์

หรือการแสดงนาฏศิลป์

10. กิจกรรมสำรวจความพึงพอใจของผู้ขอจัดการแสดงนอกสถานที่
11. กิจกรรมสำรวจความพึงพอใจของผู้ขอใช้โรงละครแห่งชาติส่วนภูมิภาค
12. กิจกรรมสำรวจความพึงพอใจของผู้เข้าชมการแสดง ณ โรงละครแห่งชาติในส่วนภูมิภาค

13. กิจกรรมการเปิดเผยข้อมูลข่าวสารและการบริหารจัดการของเงินทุนหมุนเวียนการสังคีตที่มีความโปร่งใสและตรวจสอบได้

14. กิจกรรมการจัดการเรื่องร้องเรียน

ยุทธศาสตร์ที่ 3 สนับสนุนการพัฒนาศักยภาพและคุณภาพมาตรฐานศิลปวัฒนธรรมด้านนาฏดุริยางคศิลป์ เพื่อเสริมสร้างขีดความสามารถทางการแข่งขัน

1. การพัฒนาและเพิ่มประสิทธิภาพด้านการจัดเก็บเอกสารเบิกจ่ายและข้อมูลด้านการเงิน
2. การพัฒนาและเพิ่มประสิทธิภาพการจัดเก็บรายได้และการเบิกจ่ายด้วยระบบดิจิทัล
3. การจัดทำรายงานประจำปีของเงินทุนหมุนเวียนการสังคีตทั้งรายงานสภาพการเงินและมีใช้การเงินด้วยระบบสารสนเทศ
4. การเพิ่มประสิทธิภาพการปฏิบัติงานด้วยระบบการบริหารจัดการแสดง
5. การเพิ่มประสิทธิภาพการให้บริการผู้ใช้บริการทั้งภายในและภายนอก และการสนับสนุนการตัดสินใจของคณะกรรมการและ/หรือผู้บริหารเงินทุนด้วยระบบจำหน่ายบัตรเข้าชมการแสดงออนไลน์
6. การเผยแพร่และประชาสัมพันธ์รายการแสดงและข้อมูลข่าวสารของเงินทุนหมุนเวียนการสังคีตผ่านช่องทางที่มีความหลากหลาย
7. ทบทวนแผนปฏิบัติการระยะยาวของเงินทุนหมุนเวียนการสังคีต และแผนปฏิบัติการประจำปี
8. ทบทวนแผนบริหารความเสี่ยงและการควบคุมภายในและคู่มือการบริหารความเสี่ยง
9. กิจกรรมการตรวจสอบภายในประจำปีบัญชี โดยผู้ตรวจสอบภายในของกรมศิลปากร
10. การกำกับ ติดตาม ตรวจสอบ ควบคุมทางรายงานและการเบิกจ่ายให้มีประสิทธิภาพ

ยุทธศาสตร์ที่ 4 เสริมสร้างบุคลากรให้มีสมรรถนะ และมุ่งมั่นในการปฏิบัติงาน

1. กิจกรรมการเข้ารับการอบรมพัฒนาทักษะ ความรู้ ความสามารถ ในการจัดทำตัวชี้วัด ตามที่หน่วยงานต้นสังกัด/กรมบัญชีกลาง และหน่วยงานที่เกี่ยวข้องจัดขึ้น

2. กิจกรรมการจัดอบรมในโครงการพัฒนาบุคลากรของสำนักการสังคีต

6. ขั้นตอนการดำเนินงาน

1. ประชุมพิจารณารูปแบบการแสดง เพื่อกำหนดแผนการจัดการแสดง
2. กำหนด วัน เวลา สถานที่ ในการจัดกิจกรรม
3. เสนอแผน/กิจกรรมต่อผู้บริหารเงินทุนหมุนเวียนการสังคีตเพื่อให้ความเห็นชอบ
4. เสนอแผน/กิจกรรมต่อคณะกรรมการบริหารเงินทุนฯ เพื่อให้ความเห็นชอบ

5. ดำเนินการตามแผน/กิจกรรมตามที่กำหนดไว้
6. จัดประชุมเพื่อปรับเปลี่ยนแผนการจัดการแสดงตามสถานการณ์ปัจจุบัน
7. สรุปผลการดำเนินงานตามแผน/กิจกรรมฯ
8. จัดประชุมคณะกรรมการบริหารเงินทุนฯ เพื่อติดตามผลการดำเนินงาน
9. สรุปผลการดำเนินงานเสนอคณะกรรมการบริหารเงินทุนฯ ทุกไตรมาส

7. ระยะเวลาดำเนินการ

ระหว่างเดือนตุลาคม 2567 - กันยายน 2568

8. งบประมาณ

เบิกจ่ายจากเงินทุนหมุนเวียนการสังคีต ประจำปี พ.ศ. 2568 จำนวน .- บาท () โดยถ้วนเฉลี่ยทุกรายการ แบ่งรายละเอียดค่าใช้จ่าย ดังนี้

งบดำเนินงาน

7.1 หมวดงบบุคลากร

ค่าจ้างพนักงานเงินทุนฯ	เป็นเงิน	2,001,240.-	บาท
------------------------	----------	-------------	-----

7.2 หมวดค่าตอบแทน ใช้สอย และวัสดุ ประกอบด้วย

- ค่าตอบแทนการปฏิบัติงาน	เป็นเงิน	1,400,000.-	บาท
- ค่าใช้จ่ายในการประชุม	เป็นเงิน	192,000.-	บาท
- ค่าจ้างเหมาบริการภายนอก	เป็นเงิน	550,000.-	บาท
- ค่าเช่าเบ็ดเตล็ด	เป็นเงิน	50,000.-	บาท
- ค่าใช้จ่ายการประชาสัมพันธ์	เป็นเงิน	200,000.-	บาท
- ค่าใช้จ่ายเดินทางไปราชการในประเทศ	เป็นเงิน	400,000.-	บาท
- ค่าน้ำมันเชื้อเพลิง	เป็นเงิน	60,000.-	บาท
- เงินสมทบกองทุนประกันสังคม	เป็นเงิน	81,000.-	บาท
- เงินสมทบกองทุนทดแทน	เป็นเงิน	3,500.-	บาท
- ค่าวัสดุอื่น ๆ	เป็นเงิน	30,570.-	บาท
- ค่าเสื่อมราคา โปรแกรมบัญชีสำเร็จรูป	เป็นเงิน	33,170.-	บาท

รวมเงิน 5,001,480.- บาท

(ห้าล้านหนึ่งพันสี่ร้อยแปดสิบบาทถ้วน)

9. ผู้รับผิดชอบแผนงาน

ฝ่ายเลขานุการคณะกรรมการบริหารเงินทุนหมุนเวียนการสังคีต

10. ตัวชี้วัดและเป้าหมายของแผนงาน

9.1 จำนวนครั้งของการจัดการแสดงนอกสถานที่ต้องไม่น้อยกว่า 34 ครั้ง

9.2 จำนวนวันในการให้บริการใช้สถานที่โรงละครแห่งชาติในส่วนภูมิภาค ต้องไม่น้อยกว่า 22 วัน

9.3 จำนวนช่องทางและความถี่ในการเผยแพร่และประชาสัมพันธ์ต้องไม่น้อยกว่า 12 ช่องทาง

9.4 จำนวนคลิปวิดีโอการแสดงนาฏศิลป์ออนไลน์ ที่สามารถเผยแพร่ลงในเว็บไซต์ของสำนักงานการสังคีต

ไม่น้อยกว่า 32 ครั้ง

9.5 สามารถดำเนินการสนับสนุนการจัดการแสดงโครงการสังคีตสัญจรของสำนักงานการสังคีต จำนวน 1 ครั้ง

9.6 ระเบียบ/ประกาศกรมศิลปากรว่าด้วยเรื่องต่าง ๆ มีการทบทวนทุกปีให้สอดคล้องกับสภาวะการณ์ปัจจุบัน

มากขึ้น

9.7 ความพึงพอใจของผู้ขอการแสดงนอกสถานที่ ไม่น้อยกว่าร้อยละ 85

9.8 ความพึงพอใจของผู้ขอใช้สถานที่โรงละครแห่งชาติในส่วนภูมิภาค ไม่น้อยกว่าร้อยละ 85

9.9 ความพึงพอใจของผู้เข้าชมการแสดง ณ โรงละครแห่งชาติในส่วนภูมิภาค ไม่น้อยกว่าร้อยละ 85

9.10 ระดับความสำเร็จของการติดตามการปฏิบัติงานทางการเงินและที่มีใช้การเงินของคณะกรรมการบริหารฯ

ไม่น้อยกว่าระดับ 3

9.11 ระดับความสำเร็จในการบริหารความเสี่ยงและการควบคุมภายใน ไม่น้อยกว่าระดับ 3

9.12 ระดับความสำเร็จของการตรวจสอบภายใน ไม่น้อยกว่าระดับ 3

9.13 ระดับความสำเร็จการจัดส่งรายงานการรับและการจ่ายเงินในระบบ MBNS ได้ครบทุกไตรมาส

9.14 ระดับความสำเร็จการเบิกจ่ายเงินร้อยละ 100

9.15 จำนวนบุคลากรที่ได้รับการพัฒนาและสามารถปฏิบัติงานได้ไม่ต่ำกว่าร้อยละ 80

งบรายจ่าย / รายการ / โครงการ	งบประมาณ	กลุ่มเป้าหมาย	พื้นที่ดำเนินการ	แผนปฏิบัติงาน											ผู้รับผิดชอบ	ตัวชี้วัด			
				2566				2567											
				ต.ค.	พ.ย.	ธ.ค.	ม.ค.	ก.พ.	มี.ค.	เม.ย.	พ.ค.	มิ.ย.	ก.ค.	ส.ค.			ก.ย.		
<p>ยุทธศาสตร์ที่ 2 : สนับสนุนการนำมรดกศิลปวัฒนธรรมด้านนาฏดุริยางคศิลป์มาเสริมสร้างความมั่นคงเงินทุนหมุนเวียนการสังคีตรวม 13 กิจกรรม</p> <p>1. กิจกรรมการติดตาม กำกับดูแลรายได้และการใช้จ่ายงบประมาณให้เป็นไปตามแผนงานอย่างต่อเนื่อง</p> <p>- คณะกรรมการบริหารเงินทุนหมุนเวียนการสังคีตมีการติดตามผลการดำเนินงานด้านการเงินและมิใช่การเงิน ทุกรายได้มา</p>	ไม่มีค่าใช้จ่าย	คณะกรรมการบริหารเงินทุนฯ	สำนักงานสังคีต						⇔								⇔	คณะกรรมการบริหารเงินทุนฯ	สัดส่วนรายได้ต่อค่าใช้จ่าย (เท่า)
<p>2. กิจกรรมการจัดการแสดงนอกสถานที่ตามผู้ขอจัดการแสดง</p> <p>- การให้บริการจัดการแสดงสำหรับบุคคลทั่วไป สถาบันการศึกษา หน่วยงานภาครัฐ และเอกชนไม่น้อยกว่า 34 ครั้ง</p>	600,000.00	บุคคลทั่วไป สถาบันการศึกษา หน่วยงานภาครัฐ และเอกชน	สถานที่ต่าง ๆ ตามที่มีผู้ขอการแสดง	←													→	กลุ่ม/ฝ่าย สำนักงานสังคีต	จำนวนครั้งของการจัดการแสดงนอกสถานที่ ไม่น้อยกว่า 34 ครั้ง
<p>3. กิจกรรมการขอรับการสนับสนุนงบประมาณในการจัดการแสดงเผยแพร่ศิลปวัฒนธรรม จากหน่วยงานต้นสังกัด ในปีงบประมาณ พ.ศ. 2569</p>	-	บุคคลากรเงินทุนฯ และสำนักงานสังคีต	โรงละครแห่งชาติ			↔												ฝ่ายเลขาคณะกรรมกรฯ	จำนวนเงินที่ได้รับการสนับสนุน
<p>4. กิจกรรมการให้บริการเช่าใช้โรงละครแห่งชาติส่วนภูมิภาค</p> <p>- การให้บริการใช้สถานที่โรงละครแห่งชาติในส่วนภูมิภาค ไม่น้อยกว่า 22 วัน</p>	300,000.00	สถาบันการศึกษา/หน่วยงานภาครัฐ และเอกชน ทั้งในส่วนกลางและส่วนภูมิภาค และ	ทั้ง 2 แห่ง (สุพรรณบุรี/นครราชสีมา)															ฝ่ายบริหารงานทั่วไป	ให้บริการใช้โรงละครฯ ไม่น้อยกว่า 22 วัน
<p>5. การทบทวนระเบียบกรมศิลปากรว่าด้วยการจัดบรรเลงดุริยางค์-และการแสดงนาฏศิลป์ พ.ศ.....</p>	ไม่มีค่าใช้จ่าย	ประชาชน , หน่วยงานทั้งภาครัฐ เอกชน และเจ้าหน้าที่การเงิน	สำนักงานสังคีต						↔									คณะกรรมการบริหารเงินทุนฯ	ระเบียบ/ประกาศกรมศิลปากร ว่าด้วยเรื่องต่างๆมีการทบทวนให้สอดคล้องกับสภาวะการณปัจจุบัน

งบรายจ่าย / รายการ / โครงการ	งบประมาณ	กลุ่มเป้าหมาย	พื้นที่ดำเนินการ	แผนปฏิบัติงาน											ผู้รับผิดชอบ	ตัวชี้วัด		
				2566			2567											
				ต.ค.	พ.ย.	ธ.ค.	ม.ค.	ก.พ.	มี.ค.	เม.ย.	พ.ค.	มิ.ย.	ก.ค.	ส.ค.			ก.ย.	
6. การทบทวนประกาศกรมศิลปากร เรื่องกำหนดอัตราค่าบำรุงศิลป์ ในการจัดบรรเลงและจัดแสดง	ไม่มีค่าใช้จ่าย	ประชาชน , หน่วยงานทั้ง ภาครัฐ เอกชน และเจ้าหน้าที่ การเงิน	สำนักงานการสังคีต	←-----→														ระเบียบ/ประกาศ กรมศิลปากร ว่าด้วย เรื่องต่างๆมีการทบทวน ให้สอดคล้องกับ สภาวะการณปัจจุบัน
7. การทบทวนระเบียบกรมศิลปากรว่าด้วยการขอใช้โรงละครฯ พ.ศ.	ไม่มีค่าใช้จ่าย	ประชาชน , หน่วยงานทั้ง ภาครัฐ เอกชน และเจ้าหน้าที่ การเงิน	สำนักงานการสังคีต	←-----→														
8. การทบทวนประกาศกรมศิลปากร เรื่องกำหนดอัตราค่าธรรมเนียมการขอใช้โรงละครแห่งชาติ พ.ศ.	ไม่มีค่าใช้จ่าย	ประชาชน , หน่วยงานทั้ง ภาครัฐ เอกชน และเจ้าหน้าที่ การเงิน	สำนักงานการสังคีต	←-----→														
9. การทบทวนประกาศกรมศิลปากร เรื่องกำหนดค่าธรรมเนียมการเข้าชมการแสดง การบรรเลงดุริยางค์หรือการแสดงนาฏศิลป์	ไม่มีค่าใช้จ่าย	ประชาชน , หน่วยงานทั้ง ภาครัฐ เอกชน และเจ้าหน้าที่ การเงิน	สำนักงานการสังคีต	←-----→														
10. กิจกรรมสำรวจความพึงพอใจของผู้จัดการแสดงนอกสถานที่	ไม่มีค่าใช้จ่าย	ประชาชน , หน่วยงานทั้ง ภาครัฐ และเอกชน	สำนักงานการสังคีต	←-----→											ฝ่ายบริหารงานทั่วไป	ร้อยละความพึงพอใจของผู้จัดการแสดงทั้งใน และนอกสถานที่		
11. กิจกรรมสำรวจความพึงพอใจของผู้ขอใช้โรงละครแห่งชาติ ภูมิภาค	ไม่มีค่าใช้จ่าย	ประชาชน , หน่วยงานทั้ง ภาครัฐ และเอกชน	สำนักงานการสังคีต	←-----→											กลุ่มโรงละครแห่งชาติ ฝ่ายบริหารงานทั่วไป	ร้อยละความพึงพอใจของผู้ขอเข้าใช้บริการโรงละครแห่งชาติ		

งบรายจ่าย / รายการ / โครงการ	งบประมาณ	กลุ่มเป้าหมาย	พื้นที่ดำเนินการ	แผนปฏิบัติงาน											ผู้รับผิดชอบ	ตัวชี้วัด		
				2566			2567											
				ต.ค.	พ.ย.	ธ.ค.	ม.ค.	ก.พ.	มี.ค.	เม.ย.	พ.ค.	มิ.ย.	ก.ค.	ส.ค.			ก.ย.	
4. การเพิ่มประสิทธิภาพการปฏิบัติงานด้วยระบบการบริหารจัดการแสดง	ไม่มีค่าใช้จ่ายใน ส่วนของเงินทุนฯ	บุคลากรสำนัก การสังคีต	สำนักการสังคีต	←	→												ฝ่ายบริหารงานทั่วไป	มีระบบการจัดเก็บข้อมูล ด้านการจัดการแสดงที่มีความถูกต้อง รวดเร็วและ ช่วยลดขั้นตอนการ ปฏิบัติงาน
5. การเพิ่มประสิทธิภาพการให้บริการผู้ใช้บริการทั้งภายในและ ภายนอก และการสนับสนุนการตัดสินใจของคณะกรรมการและ/หรือ ผู้บริหารเงินทุนด้วยระบบจำหน่ายบัตรเข้าชมการแสดงออนไลน์	ไม่มีค่าใช้จ่ายใน ส่วนของเงินทุนฯ	คณะทำงาน เงินทุนฯ	สำนักการสังคีต		←	→											คณะทำงาน ประชาสัมพันธ์ของ เงินทุนฯ	๑. มีระบบเทคโนโลยี ดิจิทัลที่มีประสิทธิภาพใน การให้บริการผู้ใช้บริการ ทั้งภายในและภายนอก ๒. มีระบบสนับสนุนการ ตัดสินใจของผู้บริหาร
6. การเผยแพร่และประชาสัมพันธ์รายการแสดงและข้อมูลข่าวสารของ เงินทุนหมุนเวียนการสังคีตผ่านช่องทางที่มีความหลากหลาย	200,000.00	ประชาชน , หน่วยงานทั้ง ภาครัฐ และเอกชน		←	→												คณะทำงาน ประชาสัมพันธ์ของ เงินทุนฯ	จำนวนช่องทางและความถี่ ในการเผยแพร่และ ประชาสัมพันธ์ (ช่องทาง)
7. ทบทวนแผนยุทธศาสตร์ และแผนปฏิบัติการประจำปีเงินทุน หมุนเวียนการสังคีต	ไม่มีค่าใช้จ่ายใน	คณะทำงาน เงินทุนฯ	สำนักการสังคีต	←	→												คณะกรรมการบริหาร เงินทุนฯ	มีการจัดทำ/ทบทวน แผนปฏิบัติการระยะยาว และแผนปฏิบัติการประจำปี
8. ทบทวนแผนบริหารความเสี่ยง และการควบคุมภายใน และคู่มือการ บริหารความเสี่ยง	ไม่มีค่าใช้จ่ายใน ส่วนของเงินทุนฯ	คณะทำงาน เงินทุนฯ	สำนักการสังคีต							←	→						คณะทำงานเงินทุนฯ	มีการจัดทำ/ทบทวนแผน บริหารความเสี่ยงและการ ควบคุมภายใน และมีอ การบริหารความเสี่ยง

งบรายจ่าย / รายการ / โครงการ	งบประมาณ	กลุ่มเป้าหมาย	พื้นที่ดำเนินการ	แผนปฏิบัติงาน												ผู้รับผิดชอบ	ตัวชี้วัด		
				2566				2567											
				ต.ค.	พ.ย.	ธ.ค.	ม.ค.	ก.พ.	มี.ค.	เม.ย.	พ.ค.	มิ.ย.	ก.ค.	ส.ค.	ก.ย.				
9. กิจกรรมการตรวจสอบภายในประจำปีบัญชี โดยผู้ตรวจสอบภายในของกรมศิลปากร	ไม่มีค่าใช้จ่ายในส่วนของเงินทุนฯ	เจ้าหน้าที่การเงิน สำนักงานสังคีต	สำนักงานสังคีต															ฝ่ายบริหารงานทั่วไป	มีการตรวจสอบภายใน
10. การกำกับ ติดตาม ตรวจสอบ ควบคุมทางรายงานและการเบิกจ่ายให้ให้มีประสิทธิภาพ	ไม่มีค่าใช้จ่ายในส่วนของเงินทุนฯ	คณะกรรมการ บริหารเงินทุนฯ	สำนักงานสังคีต															คณะกรรมการเงินทุนฯ/ คณะกรรมการบริหาร เงินทุนฯ	มีการจัดส่งรายงานการรับ และการจ่ายเงิน และการ เบิกจ่ายเงินตามข้อกำหนด ของกระทรวงการคลัง
ยุทธศาสตร์ที่ 4 เสริมสร้างบุคลากรให้มีสมรรถนะ และมุ่งมั่นในการปฏิบัติงาน รวม 2 กิจกรรม																			
1. กิจกรรมการเข้ารับการอบรมพัฒนาทักษะ ความรู้ ความสามารถในการจัดทำตัวชี้วัด ตามที่หน่วยงานต้นสังกัด/กรมบัญชีกลาง และหน่วยงานที่เกี่ยวข้องจัดขึ้น	ไม่มีค่าใช้จ่ายในส่วนของเงินทุนฯ	คณะทำงาน เงินทุนฯ	สถานที่ต่าง ๆ ตามที่ หน่วยงานต้นสังกัดและ กรมบัญชีกลางกำหนด															คณะทำงานเงินทุนฯ	จำนวนหลักสูตรการ ฝึกอบรม/สัมมนา
2. การจัดอบรมในโครงการพัฒนาบุคลากรของสำนักงานสังคีต	เงินงบประมาณ ต้นสังกัด	ผู้บริหารและ พนักงานเงินทุนฯ	สถานที่ต่าง ๆ ตามที่สำนัก การสังคีตกำหนด																1. จำนวนบุคลากรที่เข้าร่วมฝึกอบรม/สัมมนา 2. บุคลากรที่เข้าร่วมฝึกอบรมมีสมรรถนะและ มุ่งมั่นในการปฏิบัติงานให้ มีประสิทธิภาพมากยิ่งขึ้น
รวมเป็นเงินทั้งสิ้น	5,001,480.00																		



แผนปฏิบัติการ

ระยะ 3 ปี (พ.ศ. 2567 - 2569) ของเงินกองทุนเวียนการสังคีต
(ฉบับทบทวนประจำปีบัญชี 2567)

จัดทำโดย

คณะกรรมการบริหารเงินกองทุนเวียนการสังคีต
กรมศิลปากร



หลักการและเหตุผล

เงินทุนหมุนเวียนการสังคีต ได้จัดทำแผนปฏิบัติการระยะ 3 ปี (พ.ศ. 2567 – 2569) เพื่อใช้เป็นกรอบในการบริหารจัดการเงินทุนหมุนเวียนการสังคีต โดยมีการทบทวนแผนปฏิบัติการฯ การกำหนดกลยุทธ์ และวิธีการดำเนินงานของเงินทุนหมุนเวียนฯ ให้เหมาะสมกับสถานการณ์ที่ปรับเปลี่ยน เพื่อกำหนดแนวทางในการจัดทำยุทธศาสตร์ให้สามารถนำไปสู่การปฏิบัติ และมีความสอดคล้องกับสถานการณ์ปัจจุบัน

ประกอบกับตามหลักเกณฑ์ของบันทึกข้อตกลงการประเมินผลการดำเนินงานเงินทุนหมุนเวียนของกรมบัญชีกลาง กระทรวงการคลัง ได้กำหนดตัวชี้วัดที่ 5.1 บทบาทคณะกรรมการทุนหมุนเวียน กำหนดให้ทุนหมุนเวียน มีการทบทวนแผนปฏิบัติการระยะยาว 3 – 5 ปี และแผนปฏิบัติการประจำปีบัญชี 2567 ที่มีองค์ประกอบครบถ้วน มีคุณภาพ และสอดคล้องกับวัตถุประสงค์จัดตั้ง รวมถึงพันธกิจของทุนหมุนเวียน

ดังนั้น เงินทุนหมุนเวียนการสังคีต จึงได้ดำเนินการทบทวนแผนปฏิบัติการฯ ตามหลักเกณฑ์ตัวชี้วัดดังกล่าวในการจัดทำ/ทบทวนแผนปฏิบัติการระยะยาว 3 ปี (พ.ศ. 2567 - 2569) ฉบับทบทวนประจำปีบัญชี 2567) และจัดทำแผนปฏิบัติการประจำปีบัญชี 2567 เพื่อใช้เป็นแนวทางในการบริหารเงินทุนหมุนเวียนการสังคีตให้บรรลุวัตถุประสงค์ และเหมาะสมกับสถานการณ์ปัจจุบัน

วัตถุประสงค์

- 1) เพื่อทบทวนกรอบทิศทาง เป้าหมาย และแผนปฏิบัติการระยะยาว 3 ปี (พ.ศ. 2567 - 2569) ให้มีความเหมาะสมและสอดคล้องกับสถานการณ์ปัจจุบัน
- 2) เพื่อดำเนินการตามกรอบทิศทางที่ทบทวนตามแผนปฏิบัติการฯ
- 3) เพื่อจัดทำแผนปฏิบัติการประจำปีบัญชี 2567 ที่มีคุณภาพ มีความเหมาะสมกับสถานการณ์ปัจจุบัน

สารบัญ

หน้า

การทบทวนแผนปฏิบัติการระยะ 3 ปี (พ.ศ. 2567 – 2569)

ของสำนักงานการสังคิต (ฉบับทบทวนประจำปีงบประมาณ พ.ศ. 2567)

บทนำ	4
1. วิสัยทัศน์	4
2. ภารกิจ	4
3. วัตถุประสงค์	5
4. การวิเคราะห์สภาพแวดล้อมการดำเนินงานของเงินทุนหมุนเวียนการสังคิต	
4.1 ปัจจัยภายใน	
(1) ด้านการบริหารทรัพยากรบุคคล	5
(2) ด้านการบริหารจัดการ	5
(3) ด้านการเงิน	6
(4) ด้านระเบียบปฏิบัติ	6
(5) ด้านปฏิบัติการ	7
(6) ด้านสถานที่และการให้บริการ	7
(7) ด้านการบริหารจัดการสารสนเทศและดิจิทัล	7
4.2 ปัจจัยภายนอก	
(1) ด้านเศรษฐกิจ	8
(2) ด้านสังคมและวัฒนธรรม	8
(3) ด้านการเมือง	9
(4) ด้านเทคโนโลยี	9
(5) ด้านภัยคุกคามจากโรคระบาดและเหตุการณ์ไม่สงบทางการเมือง	9
4.3 สภาพแวดล้อมด้านการแข่งขัน	9
4.4 การวิเคราะห์ผู้มีส่วนได้ส่วนเสีย	10
4.5 กฎหมายและระเบียบที่เกี่ยวข้อง	12
4.6 การวิเคราะห์ข้อมูลทางการเงิน และบทวิเคราะห์ทางการเงิน	12
5. การวิเคราะห์สภาพแวดล้อม (SWOT Analysis) ของเงินทุนหมุนเวียนการสังคิต	14
6. โครงสร้างการบริหารงาน และโครงสร้างคณะกรรมการบริหารเงินทุนหมุนเวียนการสังคิต	15
7. ความสอดคล้องกับยุทธศาสตร์ภาครัฐ	17
8. ประเด็นยุทธศาสตร์เงินทุนหมุนเวียนการสังคิต	17
9. นโยบาย/เป้าประสงค์	17
เป้าประสงค์ ตัวชี้วัด กลยุทธ์ และโครงการ	19
เป้าหมายตัวชี้วัด และงบประมาณโครงการ	34

แผนปฏิบัติการระยะ 3 ปี (พ.ศ. 2567 – 2569) ของเงินทุนหมุนเวียนการสังคีต

แผนปฏิบัติการระยะ 3 ปี (พ.ศ. 2567 – 2569) ของเงินทุนหมุนเวียนการสังคีต ประกอบด้วยประเด็นหลัก ๆ เป็นดังนี้

บทนำ

เงินทุนหมุนเวียนการสังคีต กรมศิลปากร จัดตั้งขึ้นตามพระราชบัญญัติงบประมาณรายจ่ายประจำปีงบประมาณ พ.ศ. 2524 และถือปฏิบัติตามระเบียบกระทรวงศึกษาธิการว่าด้วยเงินทุนหมุนเวียนการสังคีต พ.ศ. 2524 อยู่ภายใต้การกำกับดูแลของกรมศิลปากร ดำเนินงานโดยสำนักการสังคีตมีภารกิจในการจัดการแสดงในแนวทางอนุรักษ์ฟื้นฟูสืบทอดสร้างสรรค์ส่งเสริมและเผยแพร่ศิลปวัฒนธรรมของชาติ ด้านนาฏดุริยางคศิลป์ต่อมาให้แบ่งส่วนราชการของกรมศิลปากรอยู่ภายใต้การกำกับดูแลของกระทรวงวัฒนธรรม เพื่อให้เหมาะสมกับอำนาจหน้าที่และความรับผิดชอบ ตามกฎกระทรวงแบ่งส่วนราชการกรมศิลปากร กระทรวงวัฒนธรรม พ.ศ. 2545

ซึ่งในปัจจุบัน เงินทุนหมุนเวียนการสังคีต บริหารจัดการเงินทุนภายใต้ข้อบังคับคณะกรรมการบริหารเงินทุนหมุนเวียนการสังคีต พ.ศ. 2563 เป็นการบริหารในลักษณะของคณะกรรมการบริหารเงินทุนฯ เพื่อกำหนดแนวทางการบริหารงาน และการติดตามประเมินผล เพื่อแก้ไขปัญหา อุปสรรคในการดำเนินงาน ซึ่งปัจจุบันในการบริหารงานจำเป็นอย่างยิ่งที่จะต้องมีความรู้ทฤษฎีเพื่อกำหนดทิศทาง แนวทางการในการปฏิบัติงานให้เป็นไปตามวัตถุประสงค์และเป้าหมายที่กำหนดไว้ รวมถึงให้มีความสอดคล้องกับเกณฑ์การประเมินผลการดำเนินงานที่กรมบัญชีกลางกำหนด ดังนั้น คณะกรรมการบริหารเงินทุนหมุนเวียนการสังคีต จึงได้มอบหมายให้คณะทำงานเงินทุนหมุนเวียนการสังคีต ดำเนินการจัดทำแผนปฏิบัติการระยะ 3 ปีของเงินทุนหมุนเวียนการสังคีต (พ.ศ. 2567 – 2569) โดยมีการวิเคราะห์ให้เห็นถึงสถานการณ์ปัจจุบันของเงินทุนฯ สภาพแวดล้อมทั้งภายในและภายนอก การกำหนดประเด็นยุทธศาสตร์ และกลยุทธ์เพื่อกำหนดทิศทางการดำเนินงานของเงินทุนหมุนเวียนการสังคีตในปัจจุบัน ให้บรรลุสำเร็จตามเป้าหมายที่กำหนดอย่างมีประสิทธิภาพ

1. วิสัยทัศน์

เป็นเงินทุนหมุนเวียนที่มีประสิทธิภาพในการสนับสนุนอนุรักษ์ เผยแพร่ หรือส่งเสริมวัฒนธรรมเชิงคุณภาพที่เกี่ยวข้องกับการแสดงนาฏดุริยางคศิลป์ของสำนักการสังคีต

2. ภารกิจ

- 2.1 สนับสนุนการอนุรักษ์ ฟื้นฟู สืบทอด และสร้างสรรค์ศิลปวัฒนธรรมด้านนาฏดุริยางคศิลป์ของสำนักการสังคีต
- 2.2 สนับสนุนการส่งเสริมและเผยแพร่ศิลปวัฒนธรรมด้านนาฏดุริยางคศิลป์สู่สาธารณชน
- 2.3 สนับสนุนงานด้านแหล่งเรียนรู้และสถานที่สำหรับจัดการแสดงของหน่วยงานหรือบุคคล เพื่อหารายได้การกุศลและเผยแพร่ศิลปวัฒนธรรม

3. วัตถุประสงค์

เพื่อใช้จ่ายในการอนุรักษ์ เผยแพร่ หรือส่งเสริมวัฒนธรรมของชาติ ที่เกี่ยวข้องกับการแสดง นาฏศิลป์ โขน ละคร ดนตรีไทย ดนตรีสากล ดนตรีไทย และการละเล่นพื้นเมือง

4. การวิเคราะห์สภาพแวดล้อมการดำเนินงานของเงินทุนหมุนเวียนการสังคีต

4.1 ปัจจัยภายใน

(1) ด้านการบริหารทรัพยากรบุคคล

เงินทุนหมุนเวียนการสังคีต ภายใต้การกำกับดูแลของกรมศิลปากร ที่มีหน้าที่สนับสนุนงาน ด้านอนุรักษ์ สืบทอด และเผยแพร่ศิลปวัฒนธรรมด้านนาฏดุริยางคศิลป์ของชาติ และท้องถิ่นอย่างเป็นระบบ เพื่อดำรงไว้ซึ่งเอกลักษณ์ของชาติ ซึ่งได้รับการสนับสนุนบุคลากรจากสำนักงานการสังคีต กรมศิลปากร โดยมีสายงานหลักที่สำคัญ ได้แก่ งานด้านนาฏศิลป์ ด้านดุริยางคศิลป์ ด้านคีตศิลป์ ทั้งไทยและสากล ด้านวิชาการ ด้านศิลปกรรม เทคนิค แสง สี เสียง ซึ่งงานทุกด้านล้วนมีบุคลากรที่เป็นผู้มีความรู้ ความสามารถ มีทักษะ และประสบการณ์เฉพาะด้านสูงมาก ซึ่งถือเป็นจุดแข็งของเงินทุนหมุนเวียนการสังคีต เนื่องจากทำให้ลด ต้นทุนด้านการจัดจ้างหน่วยงานภายนอก โดยจ่ายเป็นค่าตอบแทนการปฏิบัติงานของเจ้าหน้าที่ (เบี้ยเลี้ยง) ตามอัตราที่กำหนด

สำหรับโครงสร้างการบริหารงานและกรอบอัตรากำลังประกอบด้วย ข้าราชการ พนักงาน ราชการ และลูกจ้าง กรมศิลปากรที่ได้รับมอบหมายหน้าที่ และความรับผิดชอบในการปฏิบัติงานสนับสนุน การกิจเงินทุนหมุนเวียนการสังคีต ตามคำสั่งคณะกรรมการบริหารเงินทุนหมุนเวียนการสังคีต ที่ 1/2561 จำนวน 318 อัตรา และพนักงานเงินทุนหมุนเวียนการสังคีต จำนวน 12 อัตรา รวมทั้งสิ้น 330 อัตรา แบ่งการบริหารงานออกเป็น 6 กลุ่ม ได้แก่ กลุ่มอำนวยการ กลุ่มบริหารแผนงานและงบประมาณโครงการ กลุ่มกฎหมาย กลุ่มเทคโนโลยีสารสนเทศและการประชาสัมพันธ์ กลุ่มสนับสนุนงานการสังคีต และกลุ่ม ตรวจสอบภายใน

(2) ด้านการบริหารจัดการ

การจัดการของเงินทุนหมุนเวียนการสังคีต ประกอบด้วย ประการที่ 1 การสนับสนุนงาน ด้านการอนุรักษ์มรดกศิลปวัฒนธรรมให้คงอยู่สืบไป อาทิเช่น การจัดการแสดงภายในโรงละครแห่งชาติ ทั้ง 3 แห่ง (โรงละครแห่งชาติ กรุงเทพฯ โรงละครแห่งชาติภาคตะวันตก จังหวัดสุพรรณบุรี และโรงละคร แห่งชาติ ภาคตะวันออกเฉียงเหนือ จังหวัดนครราชสีมา) ประการที่ 2 การสนับสนุนงานด้านการเผยแพร่ ศิลปวัฒนธรรม อาทิเช่น การจัดการแสดง-บรรเลงดนตรีไทยและดนตรีสากลในงานต่างๆ ตามที่หน่วยงาน หรือบุคคลภายนอกขอความอนุเคราะห์ และประการที่ 3 การส่งเสริมสนับสนุนงานด้านแหล่งเรียนรู้และการ ให้บริการงานด้านศิลปวัฒนธรรม อาทิเช่น การจัดการแสดงตามสถานศึกษาหรือเชิญนักเรียน นักศึกษาของ สถานศึกษาต่างๆ เข้ามาชมการแสดงที่จัดขึ้น หรือการแสดงตามเนื้อหาในหลักสูตรการเรียน รวมถึงการ ให้บริการด้านสถานที่สำหรับหน่วยงานและบุคคลที่จัดการแสดงเพื่อหารายได้การกุศลและเผยแพร่ ศิลปวัฒนธรรม

(3) ด้านการเงิน

เนื่องจากเงินทุนหมุนเวียนการสังคีต อยู่ภายใต้การกำกับดูแลของกรมศิลปากร ดำเนินการโดยสำนักการสังคีต ซึ่งเป็นหน่วยงานของทางราชการ ลักษณะการวางแผนการดำเนินงานเป็นแบบระยะยาว มีความคล่องตัวน้อย ไม่สามารถเปลี่ยนแปลงไปตามสภาพแวดล้อมภายนอกได้อย่างทันท่วงที และอีกประการหนึ่งคือสำนักการสังคีต กรมศิลปากร เป็นหน่วยงานที่ดำเนินงานโดยไม่มุ่งเน้นหาผลกำไร ดังนั้น การปฏิบัติงานของเงินทุนหมุนเวียนการสังคีตที่มีวัตถุประสงค์เพื่อการเผยแพร่ศิลปวัฒนธรรม จึงไม่สามารถเรียกเก็บเงินค่าใช้จ่ายได้อย่างเต็มที่ โดยเฉพาะการจำหน่ายบัตรเข้าชมการแสดง ซึ่งมีรายรับต่ำกว่ารายจ่ายมาก แต่จำเป็นต้องจัดการแสดงเพื่อไม่ให้ศิลปวัฒนธรรมด้านนาฏดุริยางคศิลป์สูญหายไป รวมถึงการขอความอนุเคราะห์ของหน่วยงานภาครัฐ ให้จัดการแสดงนอกสถานที่ ซึ่งมีงบประมาณไม่เพียงพอ แต่สำนักการสังคีตจำเป็นต้องให้ความอนุเคราะห์จัดการแสดงตามความเหมาะสม ตลอดจนการให้บริการใช้สถานที่โรงละครแห่งชาติที่มีการยกเว้นค่าธรรมเนียม จึงไม่อาจเรียกเก็บค่าธรรมเนียมได้เต็มตามระเบียบเงินทุนหมุนเวียนการสังคีต ซึ่งแหล่งที่มาของรายได้ของเงินทุนหมุนเวียนการสังคีต ประกอบด้วย

1. รายได้จากการจำหน่ายบัตรเข้าชมการแสดง (รายการแสดงตามปฏิทินประจำปี) ภายในโรงละครแห่งชาติ ทั้ง 2 แห่ง (โรงละครแห่งชาติ และโรงละครแห่งชาติภาคตะวันตก จังหวัดสุพรรณบุรี สำหรับโรงละครแห่งชาติภาคตะวันออกเฉียงเหนือ จังหวัดนครราชสีมา ไม่มีรายการแสดงที่เก็บค่าเข้าชมการแสดง แต่จะมีการแสดงสำหรับเผยแพร่ศิลปวัฒนธรรมแก่นักเรียน นักศึกษา ของสถาบันการศึกษาต่างๆ ที่มีความสนใจ ซึ่งจะจัดแสดงอย่างน้อยปีละ 2 ครั้ง โดยเงินงบประมาณของสำนักการสังคีต)
2. รายได้จากการจัดการแสดงนอกสถานที่ตามความต้องการของหน่วยงานหรือบุคคลภายนอกที่ขอความอนุเคราะห์
3. รายได้จากการให้บริการเช่าใช้สถานที่โรงละครแห่งชาติสำหรับจัดการแสดงทางศิลปวัฒนธรรมด้านนาฏดุริยางคศิลป์
4. รายได้อื่น ๆ เช่น ค่าบำรุงอุปกรณ์การแสดง, ค่าบำรุงเครื่องแต่งกาย, ค่าบำรุงฉาก เป็นต้น

(4) ด้านระเบียบปฏิบัติ

ปัจจุบันเงินทุนหมุนเวียนการสังคีตได้ใช้ข้อบังคับคณะกรรมการบริหารเงินทุนหมุนเวียนการสังคีตว่าด้วยการบริหารเงินทุนหมุนเวียนการสังคีต พ.ศ. 2563 ได้รับความเห็นชอบจากกรมบัญชีกลางแล้ว โดยประกาศใช้ เมื่อวันที่ 9 มีนาคม 2563 ในปี 2567 เงินทุนหมุนเวียนการสังคีตจะดำเนินการจัดทำร่างระเบียบกรมศิลปากรว่าด้วยการจัดบรรเลงดุริยางค์และการแสดงนาฏศิลป์ และระเบียบกรมศิลปากรว่าด้วยการขอใช้โรงละครแห่งชาติ รวมถึงประกาศกรมศิลปากร เรื่อง กำหนดอัตราค่าบำรุงศิลป์ในการจัดบรรเลงและจัดแสดงการกำหนดอัตราค่าธรรมเนียมการใช้โรงละครแห่งชาติ และการกำหนดอัตราค่าธรรมเนียมการเข้าชมการแสดง การบรรเลงดุริยางค์ หรือการแสดงนาฏศิลป์ ที่มีความถูกต้องและเหมาะสมมากขึ้น และประกาศใช้ระเบียบต่าง ๆ ภายในปีงบประมาณ พ.ศ. 2567 โดยระบุเงื่อนไขให้ยังคงไว้ซึ่งอัตราค่าธรรมเนียมเดิมไปพลางก่อน จนกว่าสถานการณ์ทางการเมือง และสภาวะเศรษฐกิจโดยรวมดีขึ้น จึงจะเริ่มใช้อัตราค่าธรรมเนียมตามประกาศฉบับใหม่

(5) ด้านปฏิบัติการ

เนื่องจากเงินทุนหมุนเวียนการสังคีตเป็นส่วนหนึ่งของสำนักการสังคีต ซึ่งมีได้แยกออกเป็นหน่วยงานอิสระการดำเนินงานต่าง ๆ จึงอยู่ภายใต้การกำกับดูแลของสำนักการสังคีต กรมศิลปากร รวมถึงบุคลากรที่ปฏิบัติงาน ซึ่งเป็นข้าราชการ ลูกจ้าง และพนักงานราชการ มีภารกิจเกี่ยวกับการดำเนินงานในส่วน of สำนักการสังคีต ทำให้การจัดการแสดงของเงินทุนหมุนเวียนการสังคีตบางครั้งต้องยกเลิก เนื่องจากบุคลากรจำเป็นต้องให้ความสำคัญกับภารกิจหลักที่เกี่ยวกับการดำเนินงานในส่วน of เงินงบประมาณก่อน จึงไม่สามารถดำเนินงานเกี่ยวกับเงินทุนหมุนเวียนการสังคีตได้อย่างเต็มที่ และบุคลากรที่มีอยู่ก็ไม่เพียงพอกับการจัดการแสดงหลายสถานที่ในวันเดียวกัน รวมถึงการดำเนินงานตามกรอบหลักเกณฑ์การประเมินผลการดำเนินงานทุนหมุนเวียนประจำปีบัญชีที่กรมบัญชีกลางกำหนด ซึ่งเงินทุนหมุนเวียนการสังคีตได้คะแนนรวมจากการประเมินผลการดำเนินงานที่ต่ำกว่าเกณฑ์มาโดยตลอด ส่งผลให้ในปีบัญชี 2561 และ 2562 เงินทุนหมุนเวียนการสังคีต ต้องดำเนินการจัดทำแผนฟื้นฟูประสิทธิภาพการดำเนินงาน ตามประกาศของกระทรวงการคลัง เรื่อง แนวปฏิบัติการรวมหรือยุบเลิกทุนหมุนเวียน และการจัดการเกี่ยวกับสิทธิประโยชน์ของผู้บริหารทุนหมุนเวียน พนักงาน และลูกจ้างของทุนหมุนเวียนที่รวมหรือยุบเลิก ซึ่งเงินทุนฯ ได้มีการพัฒนาและปรับปรุงประสิทธิภาพการดำเนินงาน ส่งผลให้ได้รับการประเมินผลการดำเนินงาน ในช่วงปีบัญชี 2563 - 2565 เท่ากับ 4.0119 คะแนน 4.0414 คะแนน และ 3.8302 คะแนน ตามลำดับ

ทั้งนี้ ในปีงบประมาณ พ.ศ. 2566 - 2568 สำนักการสังคีต กรมศิลปากร กำหนดปิดปรับปรุงโรงละครแห่งชาติ แขวงพระบรมมหาราชวัง เขตพระนคร กรุงเทพมหานคร ส่งผลให้ไม่สามารถดำเนินการจัดการแสดงและให้บริการเช่าใช้สถานที่โรงละครแห่งชาติได้ อาจทำให้ผลการปฏิบัติงานไม่เป็นไปตามเป้าหมาย

(6) ด้านสถานที่ และการให้บริการ

เงินทุนหมุนเวียนการสังคีต ได้รับการสนับสนุนจากสำนักการสังคีต กรมศิลปากร ให้ใช้สถานที่โรงละครแห่งชาติ สำหรับจัดการแสดงทั้งในส่วนกลางและส่วนภูมิภาค รวมทั้งหมด 3 แห่ง คือ โรงละครแห่งชาติ (กรุงเทพ) โรงละครแห่งชาติภาคตะวันตก จังหวัดสุพรรณบุรี และโรงละครแห่งชาติภาคตะวันออกเฉียงเหนือ จังหวัดนครราชสีมา โดยรองรับการจัดการแสดงเพื่อเผยแพร่ศิลปวัฒนธรรมด้านนาฏดุริยางคศิลป์ ซึ่งไม่ต้องขอใช้สถานที่จากภาคเอกชน หรือหน่วยงานราชการอื่น จึงสามารถจัดการแสดงได้ โดยไม่มีค่าใช้จ่ายในการขอใช้สถานที่ ประกอบกับสามารถจัดเก็บรายได้จากการให้บริการเช่าใช้สถานที่ในการจัดกิจกรรมอันเกี่ยวกับการอนุรักษ์ศิลปวัฒนธรรมของชาติแก่หน่วยงานภาครัฐและเอกชนอย่างต่อเนื่อง

(7) ด้านการบริหารจัดการสารสนเทศและดิจิทัล

เงินทุนหมุนเวียนการสังคีต ได้นำระบบสารสนเทศและดิจิทัลมาใช้ประโยชน์ในการเก็บรวบรวมสถิติด้านต่าง ๆ เช่น สถิติจำนวนผู้เข้าชมการแสดง สรุปรายงานความพึงพอใจของผู้รับบริการ และรายรับรายจ่ายของเงินทุนฯ เพื่อใช้ประกอบการตัดสินใจของคณะกรรมการบริหารเงินทุนฯ ในการบริหารงานเงินทุนหมุนเวียน อีกทั้งยังช่วยให้เจ้าหน้าที่ปฏิบัติงานด้วยความสะดวก ถูกต้องแม่นยำ อย่างเป็นระบบ ส่งผลให้การปฏิบัติงานของเงินทุนมีประสิทธิภาพและประสิทธิผล นอกจากระบบสารสนเทศที่ช่วยสนับสนุน

การปฏิบัติงานแล้ว เงินทุนหมุนเวียนการสังคีตยังได้รับการสนับสนุนจากหน่วยงานต้นสังกัด ในการพัฒนา และออกแบบระบบการจำหน่ายบัตรออนไลน์ เพื่อให้บริการซื้อบัตรชมการแสดง การตรวจสอบรอบการแสดง การจ่ายเงินผ่านระบบออนไลน์ เป็นการอำนวยความสะดวก รวดเร็ว สร้างความพึงพอใจและเพิ่มประสิทธิภาพในการให้บริการแก่ผู้รับบริการ ตลอดจนการรวบรวมสถิติต่างๆ เพื่อประกอบการบริหารจัดการ ของคณะกรรมการบริหารเงินทุนหมุนเวียนการสังคีต ทั้งนี้ ระบบการจำหน่ายบัตรออนไลน์ที่มีประสิทธิภาพ สามารถตอบสนองกับความต้องการของผู้รับบริการ จำเป็นต้องมีการพัฒนา ปรับปรุง และติดตามประเมินผล การปฏิบัติงานทั้งส่วนของระบบปฏิบัติการและเจ้าหน้าที่ผู้ปฏิบัติงานอย่างต่อเนื่อง

4.2 ปัจจัยภายนอก

(1) ด้านเศรษฐกิจ

สถานะเศรษฐกิจในยุคปัจจุบัน ถือได้ว่ามีผลต่อการดำเนินการจัดการรายได้หลักของเงินทุนหมุนเวียนการสังคีต กล่าวคือ หากสถานะเศรษฐกิจมีความผันแปรสูง อัตราการขอความอนุเคราะห์จัดการแสดงนอกสถานที่จะลดน้อยลง เนื่องจากผู้ขอความอนุเคราะห์หรือผู้ว่าจ้างต้องการลดค่าใช้จ่าย รวมถึงรายได้จากการใช้บริการสถานที่จัดการแสดงและจำนวนผู้เข้าชมการแสดงในโรงละครแห่งชาติก็จะลดน้อยลง ประกอบกับเงินทุนหมุนเวียนการสังคีตอยู่ภายใต้การกำกับดูแลของส่วนราชการ ทำให้การจัดกิจกรรมด้านการส่งเสริมทางการตลาดไม่สามารถดำเนินการได้อย่างเต็มที่ เนื่องจากไม่ตรงกับวัตถุประสงค์ของการจัดตั้งเงินทุนคือ การสนับสนุน การอนุรักษ์ และเผยแพร่ศิลปวัฒนธรรมด้านนาฏดุริยางคศิลป์

(2) ด้านสังคมและวัฒนธรรม

สังคมในยุคปัจจุบันเป็นสังคมยุคดิจิทัลที่สื่อและเทคโนโลยีมีอิทธิพลต่อการดำเนินชีวิต โลกถูกย่อให้เล็กลงด้วยเทคโนโลยี การติดต่อสื่อสาร การสืบค้นข้อมูลต่างๆ มีความสะดวกและรวดเร็ว ส่งผลต่อวิถีชีวิตตั้งแต่วัยเด็กจนถึงคนสูงวัย รวมถึงการดำเนินงานของภาคส่วนต่างๆ ที่ต้องมีการปรับตัวให้เท่าทันเทคโนโลยีและสังคมที่มีการเปลี่ยนแปลงตลอดเวลา อีกทั้งยังเกิดการแลกเปลี่ยนหรือผสมผสานระหว่างวัฒนธรรมต่างชาติมากขึ้น ประกอบกับสื่อบันเทิงต่างๆ ที่ถือเป็นคู่แข่งด้านการแสดงด้านศิลปวัฒนธรรม เช่นกัน เช่น ละครเวที ภาพยนตร์ ซีรีส์ เป็นต้น ซึ่งสิ่งเหล่านี้นอกจากจะหาชมได้ง่ายแล้ว ยังมีค่าใช้จ่ายไม่สูงมากนัก นอกจากนี้ ยังมีคู่แข่งที่ดำเนินงานในลักษณะเดียวกัน เช่น การแสดงโขนมุลานีสงเสริมศิลปาชีพ มุลานีศาลาเฉลิมกรุง เป็นต้น ทำให้เกิดการเปรียบเทียบเกี่ยวกับรูปแบบการนำเสนอไม่ว่าจะเป็น ฉาก แสง สี เสียง เครื่องแต่งกาย นักแสดง นักดนตรี กับรูปแบบการแสดงที่เป็นแนวอนุรักษ์ และสืบทอดมาจากอดีต และในอนาคตผู้ชมรุ่นสูงวัยจะมีจำนวนลดน้อยลงทุกปี ผวนกับเยาวชนรุ่นใหม่ไม่ให้ความสนใจเท่าที่ควร อาจเกิดจากสาเหตุหลากหลายประการ อาทิเช่น เนื้อหาการแสดง รูปแบบการนำเสนอที่ไม่น่าสนใจ การประชาสัมพันธ์ที่ไม่เข้าถึงกลุ่มผู้ชมรุ่นใหม่ เป็นต้น จึงจำเป็นอย่างยิ่งที่เงินทุนหมุนเวียนการสังคีต และหน่วยงานที่เกี่ยวข้องกับการอนุรักษ์ศิลปวัฒนธรรมของชาติ ต้องมีการปรับตัวให้ทันตามกระแสสังคมในยุคสมัยปัจจุบัน รวมถึงการจัดทำแผนปฏิบัติการเตรียมการป้องกัน แก้ไข และบรรเทาปัญหาภัยพิบัติและรองรับสถานการณ์ฉุกเฉินที่ส่งผลกระทบต่อการทำงานของเงินทุนหมุนเวียนการสังคีต

(3) ด้านการเมือง

กระแสทางการเมืองไม่ค่อยมีผลกับการดำเนินงานของเงินทุนหมุนเวียนการสังคีต เนื่องจากการเมืองจะดำเนินการไปในรูปแบบใด แต่การเผยแพร่ศิลปวัฒนธรรมก็ยังคงอยู่ และได้รับการสนับสนุนด้านการท่องเที่ยวทางวัฒนธรรมต่างๆ เช่น รัฐบาลร่วมมือกับการท่องเที่ยวแห่งประเทศไทยเพื่อเชิญชวนไปเที่ยว ประเพณีชมการแสดงพื้นบ้านของภาคต่างๆ รวมถึงการสนับสนุนศิลปวัฒนธรรมของชาติไม่ให้สูญหาย ส่งเสริมกิจกรรมการอนุรักษ์ สืบทอด ให้เยาวชนรุ่นใหม่ได้เห็นถึงความสำคัญของมรดกทางศิลปวัฒนธรรม ด้านนาฏดุริยางคศิลป์ที่เป็นเอกลักษณ์ของชาติไทย และเผยแพร่สู่สายตาชาวต่างชาติให้กว้างขวางมากยิ่งขึ้น

(4) ด้านเทคโนโลยี

ปัจจัยด้านเทคโนโลยีในปัจจุบันถือว่ามีเปลี่ยนแปลงที่รวดเร็วมาก จะเห็นได้ว่าเทคโนโลยีมีการพัฒนาส่งผลต่อธุรกิจทุกภาคส่วนที่ต้องนำเทคโนโลยีที่เหมาะสมเข้าไปใช้งาน เพื่อลดต้นทุน หรือเพิ่มศักยภาพในการแข่งขันกับคู่แข่ง ดังนั้น จึงมีความจำเป็นในการนำเทคโนโลยีเข้ามาใช้ในการดำเนินงานด้านการจัดการแสดงศิลปวัฒนธรรมด้านนาฏดุริยางคศิลป์ และด้านเทคนิค แสง สี เสียง อุปกรณ์ประกอบการแสดงต่างๆ เพื่อเพิ่มประสิทธิภาพและให้ระบบการจัดการแสดงมีความทันสมัย สามารถดึงดูดความสนใจของผู้ชมการแสดงหรือผู้ใช้บริการ

(5) ด้านภัยคุกคามจากโรคระบาดและเหตุการณ์ไม่สงบทางการเมือง

จากสถานการณ์ระบาดของไวรัสโคโรนาสายพันธุ์ใหม่ “โควิด-19” (COVID-19) ตั้งแต่ปี พ.ศ. 2563 ซึ่งถือเป็นภัยคุกคามระดับโลกที่สร้างความเสียหายร้ายแรง ส่งผลกระทบต่อเศรษฐกิจ สังคม และการเมือง รวมถึงเหตุการณ์ไม่สงบทางการเมือง การชุมนุมประท้วงทางการเมือง มีผลกระทบต่อผลการดำเนินงานของเงินทุนหมุนเวียนการสังคีตไม่เป็นไปตามแผนที่กำหนด เช่น รายได้จากการจำหน่ายบัตรเข้าชมการแสดงการให้บริการเช่าใช้สถานที่โรงละครแห่งชาติ การให้ความอนุเคราะห์การแสดงนอกสถานที่ เป็นต้น ซึ่งแม้รัฐบาลได้ประกาศ ๓ ยกเลิกโรคโควิด-19 จากโรคติดต่ออันตราย เป็น “โรคติดต่อที่ต้องเฝ้าระวัง” ตามพระราชบัญญัติโรคติดต่อ พ.ศ. 2558 นั้น สถานการณ์ดังกล่าวยังไม่กลับสู่ภาวะปกติ เงินทุนหมุนเวียนการสังคีต จำเป็นต้องมีการปรับตัวและเตรียมพร้อมต่อสถานการณ์อยู่เสมอ

4.3 สภาพแวดล้อมด้านการแข่งขัน

(1) คู่แข่งที่ให้บริการใช้สถานที่จัดแสดง

มีหน่วยงานเอกชนจำนวนมากที่ให้บริการใช้สถานที่จัดแสดงที่มีระบบการบริหารจัดการที่มีประสิทธิภาพสูง มีการนำเทคโนโลยีที่ทันสมัยเข้ามาช่วยในการดำเนินงาน ทั้งด้านแสง สี เสียง ฉากและอุปกรณ์ประกอบการแสดงต่างๆ ที่มีความทันสมัย รวมถึงการสร้างสื่อประชาสัมพันธ์ที่เข้าถึงกลุ่มเป้าหมายได้ดีกว่า นอกจากนี้หน่วยงานเอกชนต่างๆ (เช่น เมืองไทยรัชดาลัย เธียเตอร์ ศูนย์วัฒนธรรม ฯลฯ) ยังได้เปรียบด้านสถานที่ตั้ง เนื่องจากหน่วยงาน ทั้งสองแห่งมีระบบคมนาคมสาธารณะเข้าถึง (เช่น รถไฟฟ้าเฉลิมพระเกียรติ 6 รอบพระชนมพรรษาหรือBTS, รถไฟฟ้ามหานครหรือMRT) ทำให้การเดินทางสะดวก รวมถึงขนาดพื้นที่สามารถบรรจุผู้เข้าชมการแสดงได้มากกว่า และสถานที่จอดรถเอื้ออำนวยมากกว่า

(2) คู่แข่งที่ให้บริการด้านการจัดแสดง

มีหลายหน่วยงานที่ให้บริการด้านการจัดการแสดงศิลปวัฒนธรรมด้านนาฏดุริยางคศิลป์ เช่น มูลนิธิศาลาเฉลิมกรุง สถาบันบัณฑิตพัฒนศิลป์ วิทยาลัยนาฏศิลป์ สถาบันเอกชน องค์กรภาครัฐบางแห่ง และหน่วยงานเอกชนทั่วไป เป็นต้น นอกจากนี้ยังมีสถาบันการศึกษาหรือมหาวิทยาลัยต่างๆ ของประเทศที่สามารถผลิตบุคลากรด้านนาฏดุริยางคศิลป์ที่มีการพัฒนาฝีมือ ทักษะ ความสามารถด้านการแสดงทั้ง นาฏศิลป์ และดนตรีทั้งไทยและสากล

4.4 การวิเคราะห์ผู้มีส่วนได้ส่วนเสีย

(1) ผู้ชมการแสดง

จากการวิเคราะห์ข้อมูลแบบสอบถามเพื่อปรับปรุงรูปแบบการแสดงให้สอดคล้องกับความต้องการของผู้ชมและพัฒนาคุณภาพการให้บริการของโรงละครแห่งชาติ ในปีงบประมาณ พ.ศ. 2565 โดยสำรวจจากการตอบแบบสำรวจของผู้ชมการแสดง ทั้งหมด 616 คน (เพศหญิง ร้อยละ 73.05 เพศชาย ร้อยละ 26.95) ซึ่งแบ่งกลุ่มอายุของผู้ชมการแสดง ดังนี้

- กลุ่มที่มีอายุไม่เกิน 20 ปี ร้อยละ 10.55
- กลุ่มที่มีอายุระหว่าง 21 - 40 ปี ร้อยละ 22.74
- กลุ่มที่มีอายุระหว่าง 41 - 60 ปี ร้อยละ 32.46
- กลุ่มที่มีอายุตั้งแต่ 60 ปี ขึ้นไป ร้อยละ 34.25

สำหรับประเด็นในการสำรวจความพึงพอใจ ประกอบด้วย ราคาบัตรเข้าชมการแสดง, รูปแบบเนื้อหาการแสดงและผู้แสดง, ฉากและอุปกรณ์ประกอบ, ระบบแสง สี เสียง, วัน เวลา ที่ทำการแสดง, ระยะเวลาที่ใช้ในการจัดแสดง, สุจิตร์, สิ่งอำนวยความสะดวก, ความสะดวกในการเดินทาง และการให้บริการของเจ้าหน้าที่ จากผลสำรวจพบว่า ผู้เข้าชมการแสดงมีความพึงพอใจต่อการแสดงและการให้บริการมากที่สุด คิดเป็นร้อยละ 88.02

● รูปแบบการแสดง/ประเภทการแสดง ประกอบด้วย

- (๑) การแสดงโขน คิดเป็นร้อยละ 80.68
- (๒) การแสดงละคร คิดเป็นร้อยละ 57.63
- (๓) การบรรเลงดนตรีสากล คิดเป็นร้อยละ 37.34
- (๔) การบรรเลงดนตรีไทย คิดเป็นร้อยละ 31.17

● ช่องทางการรับข่าวสารประชาสัมพันธ์ ประกอบด้วย

- (๑) เฟซบุ๊กของสำนักงานการสังคีต ร้อยละ 59.25
- (๒) ช่องทางอื่น ๆ (เช่น การบอกต่อหรือได้รับชักชวนจากบุคคลใกล้ชิด) ร้อยละ 21.43
- (๓) เว็บไซต์เงินทุนหมุนเวียนการสังคีต ร้อยละ 3.73
- (๔) ยูทูบ ร้อยละ 3.25
- (๕) อินโฟกราฟมิลปากร ร้อยละ 3.09
- (๖) แผ่นประชาสัมพันธ์ ร้อยละ 3.09

- (๓) ใบโฆษณาประชาสัมพันธ์ ร้อยละ 2.92
- (๔) สูจิบัตรการแสดง ร้อยละ 2.27
- (๕) จัดหมายข่าวประชาสัมพันธ์ ร้อยละ 0.97

** หมายเหตุ : โรงละครแห่งชาติ กรุงเทพมหานคร กำหนดปิดปรับปรุงตั้งแต่ปีงบประมาณ พ.ศ. 2565 - 2568 ทำให้ในปีงบประมาณ พ.ศ. 2566 ไม่มีการแสดงในโรงละครแห่งชาติ ส่งผลให้ไม่สามารถประเมินความพึงพอใจของผู้ชมการแสดงได้

(2) ผู้เข้าใช้บริการขอใช้สถานที่โรงละครแห่งชาติในส่วนภูมิภาค ประจำปี พ.ศ. 2566 ประกอบด้วย โรงละครแห่งชาติภาคตะวันตก จังหวัดสุพรรณบุรี และโรงละครแห่งชาติภาคตะวันออกเฉียงเหนือ จังหวัดนครราชสีมา

จากกลุ่มตัวอย่างผู้ขอใช้สถานที่โรงละครแห่งชาติ ทั้ง 2 แห่ง จำนวน 10 ราย พบว่า

- บุคคลทั่วไป จำนวน 2 ราย
- บริษัท/ห้าง/ร้าน จำนวน 1 ราย
- มูลนิธิ/สมาคม จำนวน 1 ราย
- หน่วยงานการกุศล จำนวน 1 ราย
- หน่วยงานราชการ จำนวน 2 ราย
- หน่วยงานรัฐวิสาหกิจ จำนวน 3 ราย

กรณี บุคคลทั่วไป จำนวน 2 ราย พบว่าผู้ขอใช้สถานที่โรงละครแห่งชาติ ทั้ง 2 แห่ง อยู่ภูมิลำเนา จังหวัดนครราชสีมา จำนวน 1 ราย จังหวัดสุพรรณบุรี จำนวน 1 ราย

กรณีหน่วยงานราชการ/หน่วยงานรัฐวิสาหกิจ/หน่วยงานการกุศล/มูลนิธิ/บริษัท/ห้าง/ร้าน จำนวน 8 ราย พบว่าผู้ขอใช้สถานที่โรงละครแห่งชาติ ทั้ง 2 แห่ง สถานที่ตั้งของหน่วยงานอยู่ใน

- จังหวัดกรุงเทพมหานคร จำนวน 3 ราย
- จังหวัดอยุธยา จำนวน 1 ราย
- จังหวัดสุพรรณบุรี จำนวน 2 ราย
- จังหวัดนครราชสีมา จำนวน 2 ราย

ประเภทผู้ขอใช้สถานที่โรงละครแห่งชาติส่วนภูมิภาคทั้ง 2 แห่ง จำนวน 10 ราย พบว่า ผู้ขอใช้สถานที่โรงละครแห่งชาติ ขอใช้สถานที่โรงละครแห่งชาติ

- จัดการแสดงนาฏศิลป์ จำนวน 1 ราย
- จัดการการแสดงคอนเสิร์ต จำนวน 3 ราย
- จัดการประชุมสัมมนา จำนวน 3 ราย

และจัดการแสดงอื่น จำนวน 3 ราย อาทิ เช่น การบรรเลงดนตรีสากลสอบปฏิบัติปลายภาคเรียน การทำสื่อภาพยนตร์ และการจัดงาน Fan Meeting Meet & Greet พบปะแฟนคลับ ของศิลปิน ดารา นักแสดง และมีการจำหน่ายบัตรแก่ผู้เข้าร่วมงาน จำนวน 2 ราย ไม่มีการจำหน่ายบัตร จำนวน 8 ราย

ผู้ขอใช้สถานที่โรงละครแห่งชาติส่วนภูมิภาคทั้ง 2 แห่ง รับทราบข้อมูลข่าวสารของโรงละครแห่งชาติผ่าน เพจ Facebook จำนวน 6 ราย แผ่นประชาสัมพันธ์ จำนวน 1 ราย และ อื่น จำนวน 3 ราย

อาทิ เช่น ทราบข้อมูลข่าวสารผ่านทางหน่วยงานภายในสังกัดเดียวกัน สถานที่ตั้งหน่วยงานใกล้เคียง และ
ผู้ใช้สถานที่โรงละครแห่งชาติ จำนวน 10 ราย แนะนำ และจะกลับมาขอใช้สถานที่โรงละครแห่งชาติอีก

เมื่อสรุปความพึงพอใจของผู้ขอใช้บริการ โดยแบ่งออกเป็น 4 ประเด็น ได้แก่ ด้านกระบวนการ/
ขั้นตอนการให้บริการ ด้านสิ่งอำนวยความสะดวก ด้านการให้บริการของเจ้าหน้าที่ และด้านการรักษาความ
ปลอดภัย พบว่า ผู้เข้าใช้บริการขอใช้สถานที่โรงละครแห่งชาติ มีความพึงพอใจมากที่สุด คิดเป็นร้อยละ
96.13

(3) ผู้ขอความอนุเคราะห์จัดการแสดงนอกสถานที่ ประจำปี 2566

จากกลุ่มตัวอย่างผู้จัดการแสดงนอกสถานที่ จำนวน 16 ราย พบว่าเป็น

หน่วยงานราชการ จำนวน 12 ราย

บริษัท/ห้าง/ร้าน จำนวน 3 ราย

บุคคลทั่วไป จำนวน 1 ราย

กรณีบุคคลทั่วไป จำนวน 1 ราย มีภูมิลำเนาอยู่ในเขตกรุงเทพมหานคร

กรณีหน่วยงานราชการ บริษัท/ห้าง/ร้าน จำนวน 15 ราย มีภูมิลำเนาอยู่ใน

จังหวัดกรุงเทพมหานคร จำนวน 14 ราย

จังหวัดนนทบุรี จำนวน 1 ราย

ประเภทผู้จัดการแสดงนอกสถานที่ จำนวน 16 ราย พบว่าขอ

จัดการแสดงนาฏศิลป์ จำนวน 10 ราย

จัดการบรรเลงดนตรีไทย จำนวน 4 ราย

จัดการบรรเลงดนตรีสากล จำนวน 2 ราย

● **ประเภทของการแสดงที่ขอความอนุเคราะห์ แบ่งออกเป็น**

(๑) การแสดงนาฏศิลป์ คิดเป็นร้อยละ 62.50

(๒) การแสดงคอนเสิร์ต คิดเป็นร้อยละ 12.50

(๓) การบรรเลงดนตรีไทย คิดเป็นร้อยละ 25.00

● **ช่องทางการรับข่าวสารประชาสัมพันธ์ ประกอบด้วย**

(๑) เพจเฟซบุ๊กของสำนักการสังคีต จำนวน 13 ราย คิดเป็นร้อยละ 81.25

(๒) ช่องทางอื่น ๆ จำนวน 3 ราย (เช่น หน่วยงานราชการภายใต้สังกัดเดียวกัน) คิดเป็นร้อยละ 18.75

และผู้จัดการแสดงนอกสถานที่ จำนวนทั้งหมด 16 ราย มีการแนะนำ และ จะกลับมาขอการแสดงอีก

เมื่อสรุปความพึงพอใจของผู้ขอใช้บริการ โดยแบ่งออกเป็น 3 ประเด็น ได้แก่ ด้านกระบวนการ/
ขั้นตอนการให้บริการ ด้านสิ่งอำนวยความสะดวก ด้านการให้บริการของเจ้าหน้าที่ พบว่า ผู้เข้าใช้บริการขอ
จัดการแสดงนอกสถานที่ที่มีความพึงพอใจมากที่สุด คิดเป็นร้อยละ 98.37

4.5 กฎหมายและระเบียบที่เกี่ยวข้อง ประกอบด้วย

1) พระราชบัญญัติการบริหารเงินลงทุนหมุนเวียน พ.ศ. 2558

2) ข้อบังคับคณะกรรมการบริหารเงินลงทุนหมุนเวียนการสังคีตว่าด้วยการบริหารเงินลงทุนหมุนเวียนการสังคีต
พ.ศ. 2563

- 3) ข้อบังคับคณะกรรมการบริหารเงินทุนหมุนเวียนการสังคีต ว่าด้วยการบริหารทรัพยากรบุคคล พ.ศ. 2563
- 4) ข้อบังคับคณะกรรมการบริหารเงินทุนหมุนเวียนการสังคีต ว่าด้วยการเงิน การบัญชี และการพัสดุ พ.ศ. 2563
- 5) ระเบียบกรมศิลปากร เรื่อง การบรรเลงดุริยางค์หรือการแสดงนาฏศิลป์ (ฉบับที่ 2)
- 6) ประกาศกรมศิลปากร เรื่อง กำหนดอัตราค่าธรรมเนียมการเข้าชมการบรรเลงหรือการแสดงนาฏศิลป์ (ฉบับที่ 2) พ.ศ. 2559
- 7) ระเบียบกรมศิลปากรว่าด้วยการจัดบรรเลงดุริยางค์และการแสดงนาฏศิลป์ พ.ศ. 2536
- 8) ประกาศกรมศิลปากรเรื่องกำหนดอัตราค่าบำรุงศิลป์ในการจัดบรรเลงและจัดแสดง
- 9) ระเบียบกรมศิลปากรว่าด้วยการขอใช้และอัตราค่าธรรมเนียมการใช้โรงละครแห่งชาติ พ.ศ. 2538
- 10) ประกาศกรมศิลปากรเรื่องการกำหนดอัตราค่าธรรมเนียมการขอใช้โรงละครแห่งชาติ

4.6 การวิเคราะห์ข้อมูลทางการเงิน และบทวิเคราะห์ทางการเงิน

❖ งบรายได้ / รายจ่าย ปี พ.ศ. 2564 - 2566

ปีงบประมาณ	รายรับ (บาท)	รายจ่าย (บาท)	รายรับต่ำกว่ารายจ่าย(บาท)
2564	1,034,280.35	4,622,237.90	-3,587,957.55
2565	1,849,582.55	5,607,787.52	-3,758,204.97
2566	1,222,394.55	4,154,957.28	-2,932,562.73

❖ งบแสดงฐานะการเงิน

ปีงบประมาณ	สินทรัพย์หมุนเวียน(บาท)	หนี้สินหมุนเวียน(บาท)	ส่วนของทุน(บาท)
2564	11,742,565.40	-	11,742,565.40
2565	8,427,353.53	442,993.10	7,984,542.43
2566	5,156,595.10	104,797.40	5,051,797.70

❖ บทวิเคราะห์ทางการเงิน

ผลการดำเนินงานในปีงบประมาณ พ.ศ. 2564 – พ.ศ. 2566 มียอดรายรับต่ำกว่ารายจ่าย จำนวน (-3,587,957.55) บาท และ (-3,758,204.97) จำนวน (-2,932,562.73) ตามลำดับ ซึ่งจากงบการเงินดังกล่าว สามารถวิเคราะห์ได้ดังนี้

● ปีงบประมาณ พ.ศ. 2564 เนื่องจากสถานการณ์การแพร่ระบาดของเชื้อไวรัส โควิด-19 ระลอกใหม่มีผลให้เงินทุนหมุนเวียนการสังคีตจำเป็นต้องงดจัดการแสดงในช่วงเดือนเมษายน ถึง เดือนกันยายน รวมถึงงดการแสดงนอกสถานที่ตามผู้ขอจัดการแสดง และงดให้บริการใช้สถานที่โรงละครแห่งชาติ ในช่วงเวลาดังกล่าวด้วย

● ปีงบประมาณ พ.ศ. 2565 เนื่องจากสถานการณ์การแพร่ระบาดของเชื้อไวรัส โควิด-19 ยังคงต่อเนื่อง มีผลให้เงินทุนหมุนเวียนการสังคีต จำเป็นต้องงดจัดการแสดงในช่วงเดือนตุลาคม ถึงเดือน

พหุศักราช 2564 รวมถึงจัดการแสดงนอกสถานที่ตามผู้ขอจัดการแสดง และงดให้บริการใช้สถานที่โรงละครแห่งชาติ รวมถึง ในปีงบประมาณ 2565 โรงละครแห่งชาติ กรุงเทพมหานคร กำหนดปิดปรับปรุงตั้งแต่ปีงบประมาณ พ.ศ. 2565 - 2568 ทำให้ในปีงบประมาณ พ.ศ. 2565 ไม่มีการแสดงในโรงละครแห่งชาติ

● ปีงบประมาณ พ.ศ. 2566 โรงละครแห่งชาติ กรุงเทพมหานคร กำหนดปิดปรับปรุงตั้งแต่ปีงบประมาณ พ.ศ. 2565 - 2568 ทำให้ในปีงบประมาณ พ.ศ. 2566 ไม่มีการจัดการแสดงในโรงละครแห่งชาติ และงดให้บริการใช้สถานที่โรงละครแห่งชาติ

❖ บทวิเคราะห์งบแสดงฐานะการเงิน

งบแสดงฐานะการเงินของเงินทุนหมุนเวียนการสังคีต ณ วันที่ 30 กันยายน 2566 ประกอบด้วยสินทรัพย์หมุนเวียน (เงินสดและรายการเทียบเท่าเงินสด) จำนวน 5,090,261.78 บาท สินทรัพย์ไม่หมุนเวียน (สินทรัพย์ไม่มีตัวตน) จำนวน 66,333.32 บาท หนี้สินหมุนเวียน จำนวน 104,797.40 บาท รายได้สูงกว่าค่าใช้จ่ายสะสม จำนวน 4,921,797.70 บาท ทั้งนี้ เงินต้นทุนมาจากการได้รับการจัดสรร จากกรมศิลปากร จำนวน 30,000 บาท และเงินงบประมาณ จำนวน 100,000 บาท

5. การวิเคราะห์สภาพแวดล้อม (SWOT Analysis) ของเงินทุนหมุนเวียนการสังคีต

❖ จุดแข็ง (Strength)

1. มีระเบียบปฏิบัติในการเก็บค่าใช้จ่ายการแสดง การขอใช้สถานที่โรงละครแห่งชาติ ทั้งหน่วยงานภาครัฐ เอกชน และประชาชนทั่วไป ซึ่งได้รับความเห็นชอบจากกระทรวงการคลัง
2. ผู้บริหารเงินทุนฯ มีการติดตามผลการดำเนินงานอย่างต่อเนื่อง และผลักดันให้ภารกิจที่สำคัญบรรลุเป้าหมาย

❖ จุดอ่อน (Weaknesses)

1. ขาดเงินทุนในการพัฒนาระบบเทคโนโลยีสารสนเทศ เพื่อรองรับการบริหารจัดการที่มีประสิทธิภาพ
2. ขาดบุคลากรที่มีความรู้ ความสามารถในการจัดทำแผนงานตามตัวชี้วัดด้านต่าง ๆ อาทิเช่น แผนปฏิบัติการดิจิทัลระยะยาว แผนการสื่อสารและประชาสัมพันธ์ แผนบริหารความเสี่ยง เป็นต้น
3. ระเบียบมีข้อยกเว้นการคิดค่าบริการการใช้สถานที่โรงละครแห่งชาติ สำหรับหน่วยงานที่ขอความร่วมมือกับกรมศิลปากร ทำให้ไม่สามารถจัดเก็บรายได้ได้ตามแผน
4. การสื่อสารประชาสัมพันธ์ยังไม่ต่อเนื่องและทั่วถึง ส่งผลให้ไม่สามารถเข้าถึงกลุ่มเป้าหมายใหม่ได้เท่าที่ควร

❖ โอกาส (Opportunity)

1. การจัดการแสดงศิลปวัฒนธรรมด้านนาฏศิลป์และดนตรีในรูปแบบที่สืบทอดมาแต่ครั้งอดีต เป็นที่ยอมรับของประชาชนทั่วไป ทั้งชาวไทยและชาวต่างชาติ
2. ได้รับการสนับสนุนบุคลากรด้านนาฏศิลป์และดนตรีที่มีศักยภาพ และมีทักษะความรู้ ความเชี่ยวชาญเฉพาะด้าน เป็นที่ยอมรับในระดับชาติ จากสำนักการสังคีต กรมศิลปากร
3. ได้รับการสนับสนุนด้านสถานที่ อุปกรณ์การแสดง เครื่องแต่งกาย และเครื่องดนตรีจากสำนักการสังคีต กรมศิลปากร สำหรับจัดหารายได้
4. นโยบายของรัฐบาลให้ความสำคัญกับศิลปวัฒนธรรมของชาติและส่งเสริม สนับสนุนการท่องเที่ยวทางศิลปวัฒนธรรม ที่มุ่งเน้นการดำเนินงานแบบบูรณาการ

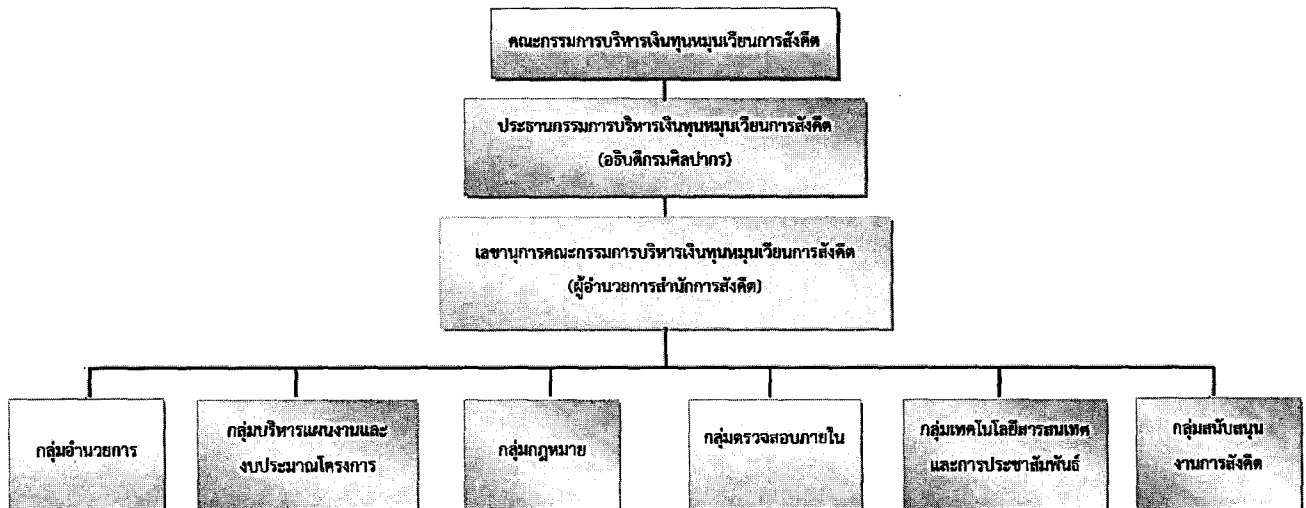
5. สถาบันการศึกษามีการจัดกิจกรรมการเรียนรู้เกี่ยวกับการเผยแพร่ ทำนุบำรุงศิลปะและวัฒนธรรม ทั้งในระดับ มัธยมศึกษา และระดับอุดมศึกษา ที่นักเรียน นักศึกษาสามารถเข้าร่วมได้อย่าง หลากหลาย
6. ความก้าวหน้าทางเทคโนโลยีและนวัตกรรมที่ทันสมัยส่งเสริมให้การดำเนินงานของเงินทุนฯ มีประสิทธิภาพเพิ่มขึ้น

❖ อุปสรรค (Threat)

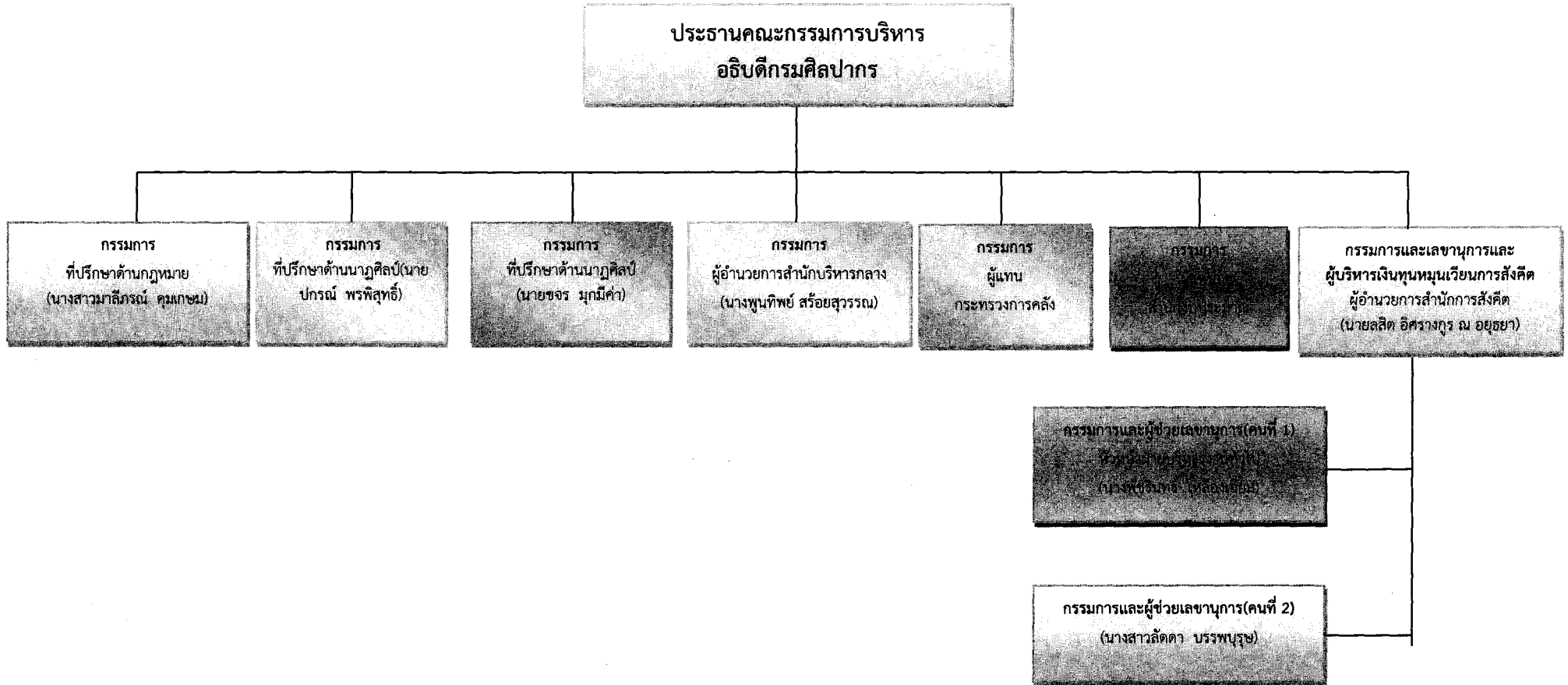
1. ขาดการสนับสนุนเงินทุนในการจัดการแสดงเผยแพร่ศิลปะวัฒนธรรมด้านนาฏศิลป์และดนตรี ณ โรงละครแห่งชาติ ทั้ง 3 แห่ง
2. เงินทุนฯ ไม่สามารถกำหนดวันสำหรับให้บริการใช้สถานที่ได้เนื่องจากโรงละครแห่งชาติ เป็นหน่วยงานสังกัดสำนักการสังคีต
3. การจัดการรายได้ขึ้นอยู่กับเปลี่ยนแปลงของสภาพเศรษฐกิจ สังคมและการเมือง
4. การดำเนินการต่าง ๆ ไม่เป็นไปตามแผน เนื่องจากทรัพยากรในการจัดการรายได้มิใช่ของเงินทุน
5. มีหลายหน่วยงานที่ให้บริการด้านการจัดการแสดงนาฏศิลป์ ดนตรี ซึ่งเป็นทางเลือกให้กับ ผู้รับบริการ ทำให้เกิดส่วนแบ่งทางการตลาด
6. หน่วยงานภาครัฐ และผู้มีอุปการคุณ ขอความอนุเคราะห์การแสดงผ่านผู้บริหารส่วนราชการ ทำให้ไม่สามารถเก็บค่าใช้จ่ายได้
7. เยาวชนไม่ให้ความสนใจการแสดงทางวัฒนธรรมเท่าที่ควร
8. การปิดปรับปรุงโรงละครแห่งชาติ กรุงเทพฯ เป็นระยะเวลา 3 ปี ส่งผลให้ไม่สามารถจัดการแสดง และจัดเก็บรายได้ในช่วงเวลาดังกล่าวได้

6. โครงสร้างการบริหารงาน และโครงสร้างคณะกรรมการบริหารเงินทุนหมุนเวียนการสังคีต

โครงสร้างการบริหารงานเงินทุนหมุนเวียนการสังคีต



โครงสร้างคณะกรรมการบริหารเงินทุนหมุนเวียนการสังคิต



7. ความสอดคล้องกับยุทธศาสตร์ภาครัฐ

การดำเนินงานของเงินทุนหมุนเวียนการสังคีตมีความสอดคล้องกับแผนปฏิบัติราชการกรมศิลปากร ระยะ 5 ปี (พ.ศ. 2566 - 2570) ซึ่งประกอบด้วยประเด็นการพัฒนา 4 ประเด็น ดังนี้

ประเด็นการพัฒนาที่ 1 : อนุรักษ์ ฟื้นฟู สร้างสรรค์ ส่งเสริม เผยแพร่ ศึกษาวิจัย และบริหารการจัดการมรดก
ศิลปวัฒนธรรมให้เป็นเลิศ (Excellence)

ประเด็นการพัฒนาที่ 2 : สร้างการมีส่วนร่วม พัฒนาเครือข่าย และส่งเสริมการบริหารจัดการมรดก
ศิลปวัฒนธรรมที่เป็นมิตรกับประชาชน (Friendly)

ประเด็นการพัฒนาที่ 3 : ต่อยอดและส่งเสริมการสร้างมูลค่าเพิ่มจากมรดกศิลปวัฒนธรรม (Value added)

ประเด็นการพัฒนาที่ 4 : ยกกระดับการบริหารจัดการและการบริการ (Enhance)

8. ประเด็นยุทธศาสตร์เงินทุนหมุนเวียนการสังคีต

ประเด็นยุทธศาสตร์ที่ 1 : การสนับสนุนงานด้านการอนุรักษ์เผยแพร่ศิลปวัฒนธรรมด้านนาฏดุริยางคศิลป์
ให้คงอยู่สืบไป

ประเด็นยุทธศาสตร์ที่ 2 : สนับสนุนการนำมรดกศิลปวัฒนธรรมด้านนาฏดุริยางคศิลป์มาเสริมสร้างความมั่นคง
เงินทุนหมุนเวียนการสังคีต

ประเด็นยุทธศาสตร์ที่ 3 : สนับสนุนการพัฒนาศักยภาพและคุณภาพมาตรฐานศิลปวัฒนธรรมด้านนาฏดุริยางคศิลป์
เพื่อเสริมสร้างขีดความสามารถทางการแข่งขัน

ประเด็นยุทธศาสตร์ที่ 4 : เสริมสร้างบุคลากรให้มีสมรรถนะ และมุ่งมั่นในการปฏิบัติงาน

9. นโยบาย/เป้าประสงค์

ประเด็นยุทธศาสตร์ที่ 1 : การสนับสนุนงานด้านการอนุรักษ์เผยแพร่ศิลปวัฒนธรรมด้านนาฏดุริยางคศิลป์
ให้คงอยู่สืบไป

เป้าประสงค์ 1 สนับสนุนการจัดการแสดงนาฏศิลป์ดนตรีที่มีความหลากหลายและมีคุณภาพตามมาตรฐาน
ของกรมศิลปากร ณ โรงละครแห่งชาติ ทั้ง 3 แห่ง

เป้าประสงค์ 2 สนับสนุนการเผยแพร่ศิลปวัฒนธรรมด้านนาฏดุริยางคศิลป์สู่สาธารณชน

ประเด็นยุทธศาสตร์ที่ 2 : สนับสนุนการนำมรดกศิลปวัฒนธรรมด้านนาฏดุริยางคศิลป์มาเสริมสร้างความมั่นคง
เงินทุนหมุนเวียนการสังคีต

เป้าประสงค์ 1 สนับสนุนการให้บริการจัดการแสดงศิลปวัฒนธรรมด้านนาฏดุริยางคศิลป์ที่เป็นที่ยอมรับ
ของประชาชนทั่วไป

เป้าประสงค์ 2 ได้รับการสนับสนุนงบประมาณในการจัดการแสดงเผยแพร่ศิลปวัฒนธรรมด้านนาฏศิลป์และ
ดนตรีจากหน่วยงานต้นสังกัด

เป้าประสงค์ 3 สนับสนุนการให้บริการใช้สถานที่โรงละครแห่งชาติสำหรับจัดการแสดงศิลปวัฒนธรรม
ด้านนาฏดุริยางคศิลป์

- เป้าประสงค์ 4 มีระเบียบ/ประกาศที่เกี่ยวข้องกับการบริหารจัดการเงินทุนหมุนเวียนการสังคิตที่มีความสอดคล้องกับข้อบังคับเงินทุนหมุนเวียนการสังคิต พ.ศ. 2563 และพระราชบัญญัติการบริหารเงินทุนเวียน พ.ศ. 2558
- เป้าประสงค์ 5 ผู้ใช้บริการหลักและผู้มีส่วนได้ส่วนเสียของเงินทุนหมุนเวียนการสังคิตเกิดความพึงพอใจ
- เป้าประสงค์ 6 ข้อมูลข่าวสารและการบริหารจัดการของเงินทุนหมุนเวียนการสังคิตที่มีความโปร่งใสและตรวจสอบได้

ประเด็นยุทธศาสตร์ที่ 3 : สนับสนุนการพัฒนาศักยภาพและคุณภาพมาตรฐานศิลปวัฒนธรรม

ด้านนาฏดุริยางคศิลป์ เพื่อเสริมสร้างขีดความสามารถทางการแข่งขัน

- เป้าประสงค์ 1 ส่งเสริมการบริหารจัดการสารสนเทศและดิจิทัลเพื่อพัฒนาและเพิ่มประสิทธิภาพการให้บริการและดำเนินงานของเงินทุนหมุนเวียนการสังคิต
- เป้าประสงค์ 2 ส่งเสริมการใช้ระบบเทคโนโลยีสารสนเทศเพื่อการประชาสัมพันธ์เชิงรุก
- เป้าประสงค์ 3 การบริหารจัดการเงินทุนหมุนเวียนการสังคิตที่โปร่งใสและมีประสิทธิภาพ

ประเด็นยุทธศาสตร์ที่ 4 : เสริมสร้างบุคลากรให้มีสมรรถนะ และมุ่งมั่นในการปฏิบัติงาน

- เป้าประสงค์ 1 บุคลากรมีความรู้ ความเข้าใจ ในการปฏิบัติงานตามสายงานได้อย่างมีประสิทธิภาพ
- เป้าประสงค์ 2 บุคลากรสามารถปฏิบัติงานเชิงรุกได้อย่างมีประสิทธิภาพ

เป้าประสงค์ ตัวชี้วัด กลยุทธ์ และโครงการ

ประเด็นยุทธศาสตร์ที่ 1 : การสนับสนุนงานด้านการอนุรักษ์และเผยแพร่ศิลปวัฒนธรรมด้านนาฏดุริยางคศิลป์ให้คงอยู่สืบไป

เป้าประสงค์	ตัวชี้วัด	กลยุทธ์	โครงการ/กิจกรรม	เป้าหมายตัวชี้วัด	หน่วยงานรับผิดชอบ
1. สนับสนุนการจัดการแสดงนาฏศิลป์ดนตรีที่มีความหลากหลายและมีคุณภาพตามมาตรฐานของกรมศิลปากร ณ โรงละครแห่งชาติ ทั้ง 3 แห่ง	(1) จำนวนรอบของการจัดการแสดง ณ โรงละครแห่งชาติ	ก.1 : สนับสนุนการจัดการแสดงด้านนาฏดุริยางคศิลป์ที่มีประสิทธิภาพ ครบถ้วนตามแผนปฏิบัติการประจำปี	1. การจัดการแสดงด้านนาฏดุริยางคศิลป์ ณ โรงละครแห่งชาติ ทั้ง 3 แห่ง	ผลผลิต(OUTPUT) - จัดการแสดงนาฏศิลป์และดนตรีฯ ณ โรงละครแห่งชาติ ทั้ง 3 แห่ง (ไม่น้อยกว่า 3 รอบ/ปี) ผลลัพธ์(OUTCOME) - ได้อนุรักษ์และเผยแพร่ศิลปวัฒนธรรมด้านนาฏศิลป์และดนตรีให้คงอยู่สืบไป	กลุ่ม/ฝ่าย สำนักงานสังคีต
2. สนับสนุนการเผยแพร่ศิลปวัฒนธรรมด้านนาฏดุริยางคศิลป์สู่สาธารณชน	(2) จำนวนครั้งในการจัดกิจกรรม	ก.2 : จัดกิจกรรมการเผยแพร่ศิลปวัฒนธรรมด้านนาฏดุริยางคศิลป์สู่สาธารณชนอย่างกว้างขวาง	2. การแสดงออนไลน์	ผลผลิต(OUTPUT) - บันทึกการแสดงนาฏศิลป์และดนตรี (12 ครั้ง/ปี) ผลลัพธ์(OUTCOME) - ได้เผยแพร่การการแสดงนาฏศิลป์และดนตรีสู่สาธารณชนผ่านช่องทางออนไลน์อย่างต่อเนื่อง	กลุ่ม/ฝ่าย สำนักงานสังคีต
	(3) จำนวนครั้งในการจัดกิจกรรม		3. การแสดงนาฏศิลป์และดนตรีสัญจร	ผลผลิต(OUTPUT) - จัดการแสดงนาฏศิลป์และดนตรีสัญจรสู่ภูมิภาค ไม่น้อยกว่า 2 ครั้ง/ปี ผลลัพธ์(OUTCOME) - ได้เผยแพร่ศิลปวัฒนธรรมด้านนาฏศิลป์และดนตรีอย่างกว้างขวางมากขึ้น	กลุ่ม/ฝ่าย สำนักงานสังคีต

ประเด็นยุทธศาสตร์ที่ 2 : สนับสนุนการนำมรดกศิลปวัฒนธรรมด้านนาฏดุริยางคศิลป์มาเสริมสร้างความมั่นคงเงินทุนหมุนเวียนการสังคีต

เป้าประสงค์	ตัวชี้วัด	กลยุทธ์	โครงการ/กิจกรรม	เป้าหมายตัวชี้วัด	หน่วยงานรับผิดชอบ
1. สนับสนุนการให้บริการจัดการแสดงศิลปวัฒนธรรมด้านนาฏดุริยางคศิลป์ที่เป็นที่ยอมรับของประชาชนทั่วไป	- สัดส่วนรายได้ต่อค่าใช้จ่าย (เท่า)	ก.1 : เสริมสร้างความมั่นคงเงินทุนหมุนเวียนการสังคีตด้วยการสนับสนุนการให้บริการด้านนาฏดุริยางคศิลป์	1. การติดตาม กำกับดูแลรายได้และการใช้จ่ายงบประมาณให้เป็นไปตามแผนอย่างต่อเนื่อง	ผลผลิต(OUTPUT) - ผู้บริหารมีการติดตาม กำกับดูแลรายได้และการใช้จ่ายงบประมาณอย่างต่อเนื่อง ผลลัพธ์(OUTCOME) - ผลการจัดการรายได้และการเบิกจ่ายงบประมาณเป็นไปตามแผนที่กำหนด	คณะกรรมการบริหารเงินทุนหมุนเวียนการสังคีต
	- จำนวนครั้งของการจัดการแสดงนอกสถานที่		2. การจัดการแสดงนอกสถานที่ตามผู้ขอจัดการแสดง	ผลผลิต(OUTPUT) - จัดการแสดงนาฏศิลป์และดนตรีนอกสถานที่ตามผู้ขอจัดการแสดง ไม่น้อยกว่า 20 ครั้ง/ปี (ในปี พ.ศ. 2567) ผลลัพธ์(OUTCOME) - รายได้รวมของเงินทุนฯ เพิ่มขึ้น - ได้เผยแพร่ศิลปวัฒนธรรมด้านนาฏศิลป์และดนตรีสู่สาธารณชนเพิ่มมากขึ้น	
2. ได้รับการสนับสนุนงบประมาณในการจัดการแสดงเผยแพร่ศิลปวัฒนธรรมด้านนาฏศิลป์และดนตรีจากหน่วยงานต้นสังกัด	- จำนวนเงินงบประมาณที่ได้รับการจัดสรร	ก.1 : เสริมสร้างความมั่นคงเงินทุนหมุนเวียนการสังคีตด้วยการสนับสนุนการให้บริการด้านนาฏดุริยางคศิลป์	3. ขอรับการสนับสนุนงบประมาณในการจัดการแสดงเผยแพร่ศิลปวัฒนธรรมด้านนาฏศิลป์และดนตรีจากหน่วยงานต้นสังกัด	ผลผลิต(OUTPUT) - ขอรับการสนับสนุนงบประมาณรายจ่ายประจำปีในการจัดการแสดงเผยแพร่ศิลปวัฒนธรรมด้านนาฏศิลป์	ฝ่ายบริหารงานทั่วไป (งานแผน) สำนักงานการสังคีต

เป้าประสงค์	ตัวชี้วัด	กลยุทธ์	โครงการ/กิจกรรม	เป้าหมายตัวชี้วัด	หน่วยงานรับผิดชอบ
				และดนตรี (จำนวน 10 ล้านบาท/ปี) <u>ผลลัพธ์(OUTCOME)</u> - ได้รับการจัดสรรงบประมาณรายจ่ายประจำปีจากหน่วยงานต้นสังกัด	
3. สนับสนุนการให้บริการใช้สถานที่โรงละครแห่งชาติสำหรับจัดการแสดงด้านศิลปวัฒนธรรมด้านนาฏดุริยางคศิลป์	- จำนวนวันของการให้บริการเข้าใช้โรงละครแห่งชาติ	ก.2 : สนับสนุนการให้บริการสถานที่จัดแสดงด้านนาฏดุริยางคศิลป์ที่มีประสิทธิภาพ	4. การให้บริการเข้าใช้โรงละครแห่งชาติ ทั้ง 3 แห่ง	<u>ผลผลิต(OUTPUT)</u> - ให้บริการเข้าใช้สถานที่โรงละครแห่งชาติ รวมไม่น้อยกว่า 20 วัน/ปี (ในปี พ.ศ. 2567) <u>ผลลัพธ์(OUTCOME)</u> - รายได้รวมของเงินทุนฯ เพิ่มขึ้น - ได้ส่งเสริมให้หน่วยงานภายนอกได้จัดกิจกรรมด้านศิลปวัฒนธรรมของชาติ	กลุ่มโรงละครแห่งชาติ/ฝ่ายบริหารงานทั่วไป
4. มีระเบียบ/ประกาศที่เกี่ยวข้องกับการบริหารจัดการเงินทุนหมุนเวียนการสังคีตที่มีความสอดคล้องกับข้อบังคับเงินทุนหมุนเวียนการสังคีต พ.ศ. 2563 และพระราชบัญญัติการบริหารทุนหมุนเวียน พ.ศ. 2558	- ระเบียบกรมศิลปากรว่าด้วยการจัดบรรเลงดุริยางค์และการแสดงนาฏศิลป์ พ.ศ. ...แล้วเสร็จ	ก.3 : ระเบียบ/ประกาศที่เกี่ยวข้องกับการบริหารจัดการเงินทุนหมุนเวียนการสังคีต มีความถูกต้อง โปร่งใส และสอดคล้องกับกฎระเบียบที่เกี่ยวข้อง	5. การทบทวนระเบียบกรมศิลปากรว่าด้วยการจัดบรรเลงดุริยางค์และการแสดงนาฏศิลป์ พ.ศ. ...	<u>ผลผลิต(OUTPUT)</u> - ระเบียบกรมศิลปากรว่าด้วยการจัดบรรเลงดุริยางค์และการแสดงนาฏศิลป์ พ.ศ. ... (1 ฉบับ) <u>ผลลัพธ์(OUTCOME)</u> - ได้ประกาศใช้ระเบียบกรมศิลปากรว่าด้วยการจัด	คณะกรรมการบริหารเงินทุนหมุนเวียนการสังคีต

เป้าประสงค์	ตัวชี้วัด	กลยุทธ์	โครงการ/กิจกรรม	เป้าหมายตัวชี้วัด	หน่วยงาน รับผิดชอบ
				บรรเลงดุริยางค์และการแสดง นาฏศิลป์ พ.ศ. ... - มีระเบียบด้านการจัด บรรเลงดุริยางค์และการแสดง นาฏศิลป์ที่มีความถูกต้อง และเหมาะสมกับภารกิจ/ บทบาทของเงินทุนมากขึ้น	
	- ประกาศกรมศิลปากร เรื่อง กำหนดอัตราค่าบำรุงศิลป์ใน การจัดบรรเลงและจัดแสดง แล้วเสร็จ	ก.3 : ระเบียบ/ประกาศที่ เกี่ยวข้องกับการบริหารจัดการ เงินทุนหมุนเวียนการสังคีต มีความถูกต้อง โปร่งใส และ สอดคล้องกับกฎระเบียบที่ เกี่ยวข้อง	6. การทบทวนประกาศกรม ศิลปากร เรื่อง กำหนดอัตรา ค่าบำรุงศิลป์ในการจัด บรรเลงและจัดแสดง	<u>ผลผลิต(OUTPUT)</u> - ประกาศกรมศิลปากร เรื่อง กำหนดอัตราค่าบำรุงศิลป์ใน การจัดบรรเลงและจัดแสดง (1 ฉบับ) <u>ผลลัพธ์(OUTCOME)</u> - ได้ประกาศใช้ประกาศกรม ศิลปากร เรื่อง กำหนดอัตรา ค่าบำรุงศิลป์ในการจัดบรรเลง และจัดแสดง - มีกำหนดอัตราค่าบำรุงศิลป์ ในการจัดบรรเลงและจัดแสดง ที่มีความถูกต้อง และ เหมาะสมกับภารกิจ/บทบาท ของเงินทุนมากขึ้น	คณะกรรมการ บริหารเงินทุน หมุนเวียนการ สังคีต

เป้าประสงค์	ตัวชี้วัด	กลยุทธ์	โครงการ/กิจกรรม	เป้าหมายตัวชี้วัด	หน่วยงานรับผิดชอบ
	<p>- ระเบียบกรมศิลปากรว่าด้วยการขอใช้โรงละครแห่งชาติ พ.ศ. ... แล้วเสร็จ</p>	<p>ก.3 : ระเบียบ/ประกาศที่เกี่ยวข้องกับการบริหารจัดการเงินทุนหมุนเวียนการสังคีต มีความถูกต้อง โปร่งใส และสอดคล้องกับกฎระเบียบที่เกี่ยวข้อง</p>	<p>7. การทบทวนระเบียบกรมศิลปากรว่าด้วยการขอใช้โรงละครแห่งชาติ พ.ศ. ...</p>	<p><u>ผลผลิต(OUTPUT)</u> - ระเบียบกรมศิลปากรว่าด้วยการขอใช้โรงละครแห่งชาติ พ.ศ. ... (1 ฉบับ) <u>ผลลัพธ์(OUTCOME)</u> - ได้ประกาศใช้ระเบียบกรมศิลปากรว่าด้วยการขอใช้โรงละครแห่งชาติ พ.ศ. ... - มีระเบียบกรมศิลปากรว่าด้วยการขอใช้โรงละครแห่งชาติ พ.ศ. ... ที่มีความถูกต้อง และเหมาะสมกับภารกิจ/บทบาทของเงินทุนมากขึ้น</p>	<p>คณะกรรมการบริหารเงินทุนหมุนเวียนการสังคีต</p>
	<p>- ประกาศกรมศิลปากร เรื่อง กำหนดอัตราค่าธรรมเนียมการขอใช้โรงละครแห่งชาติ แล้วเสร็จ</p>		<p>8. การทบทวนประกาศกรมศิลปากร เรื่อง กำหนดอัตราค่าธรรมเนียมการขอใช้โรงละครแห่งชาติ</p>	<p><u>ผลผลิต(OUTPUT)</u> - ประกาศกรมศิลปากร เรื่อง กำหนดอัตราค่าธรรมเนียมการขอใช้โรงละครแห่งชาติ (1 ฉบับ) <u>ผลลัพธ์(OUTCOME)</u> - ได้ประกาศใช้ระเบียบกรมศิลปากรว่าด้วยการขอใช้โรงละครแห่งชาติ พ.ศ. ... - มีระเบียบกรมศิลปากรว่าด้วยการขอใช้โรงละคร</p>	<p>คณะกรรมการบริหารเงินทุนหมุนเวียนการสังคีต</p>

เป้าประสงค์	ตัวชี้วัด	กลยุทธ์	โครงการ/กิจกรรม	เป้าหมายตัวชี้วัด	หน่วยงานรับผิดชอบ
	<p>- ประกาศกรมศิลปากร เรื่อง กำหนดอัตราค่าธรรมเนียม การเข้าชมการแสดง การบรรเลงดุริยางค์ หรือการแสดงนาฏศิลป์</p>		<p>9. การทบทวนประกาศกรมศิลปากร เรื่อง กำหนดอัตราค่าธรรมเนียมการเข้าชมการแสดง การบรรเลงดุริยางค์ หรือการแสดงนาฏศิลป์</p>	<p>แห่งชาติ พ.ศ. ... ที่มีความถูกต้อง และเหมาะสมกับภารกิจ/บทบาทของเงินทุนมากขึ้น</p> <p><u>ผลผลิต(OUTPUT)</u> - ประกาศกรมศิลปากร เรื่อง กำหนดอัตราค่าธรรมเนียม การเข้าชมการแสดง การบรรเลงดุริยางค์ หรือการแสดงนาฏศิลป์ (1 ฉบับ)</p> <p><u>ผลลัพธ์(OUTCOME)</u> - ได้ประกาศใช้กำหนดอัตราค่าธรรมเนียมการเข้าชมการแสดง การบรรเลงดุริยางค์ หรือการแสดงนาฏศิลป์ - มีกำหนดอัตราค่าธรรมเนียม การเข้าชมการแสดง การบรรเลงดุริยางค์ หรือการแสดงนาฏศิลป์ ที่มีความถูกต้อง และเหมาะสมกับภารกิจ/บทบาทของเงินทุนมากขึ้น</p>	<p>คณะกรรมการบริหารเงินทุนหมุนเวียนการสังคีต</p>

เป้าประสงค์	ตัวชี้วัด	กลยุทธ์	โครงการ/กิจกรรม	เป้าหมายตัวชี้วัด	หน่วยงานรับผิดชอบ
				- ผู้เข้าชมการแสดงกลับมาใช้บริการซ้ำ และอาจเกิดการบอกต่อ ส่งผลให้มีผู้ชมการแสดงรายใหม่เพิ่มขึ้น	
5. ข้อมูลข่าวสารและการบริหารจัดการของเงินทุนหมุนเวียนการสังคิตมีความโปร่งใสและตรวจสอบได้	- มีช่องทางการสื่อสารและเผยแพร่ข้อมูลข่าวสาร	ก.5 : การกำกับดูแลอย่างโปร่งใสและเป็นธรรม	13. การเปิดเผยข้อมูลข่าวสารและการบริหารจัดการของเงินทุนหมุนเวียนการสังคิตที่มีความโปร่งใสและตรวจสอบได้	<u>ผลผลิต(OUTPUT)</u> - เปิดเผยข้อมูล ข่าวสารและการบริหารจัดการของเงินทุนผ่านช่องทางการสื่อสาร จำนวน 4 ช่องทาง <u>ผลลัพธ์(OUTCOME)</u> - ผู้รับบริการสามารถเข้าถึงข้อมูล ข่าวสารและการบริหารจัดการเงินทุนได้อย่างสะดวก รวดเร็วและเข้าถึงง่าย - การดำเนินงานของเงินทุนฯ มีความโปร่งใสและตรวจสอบได้	คณะกรรมการบริหารเงินทุนหมุนเวียนการสังคิต
	- มีกระบวนการจัดการข้อร้องเรียนที่มีประสิทธิภาพสร้างความเชื่อมั่นแก่ผู้รับบริการและผู้มีส่วนได้ส่วนเสีย		14. การจัดการเรื่องร้องเรียน	<u>ผลผลิต(OUTPUT)</u> - มีระบบจัดการเรื่องร้องเรียนที่มีประสิทธิภาพและประสิทธิผล - มีช่องทางในการแจ้งเรื่องร้องเรียนที่มีความหลากหลายได้แก่ กล้องแสดงความคิดเห็น ร้องเรียนด้วยตนเอง จดหมาย	คณะกรรมการจัดการเรื่องร้องเรียนของสำนักการสังคิต

เป้าประสงค์	ตัวชี้วัด	กลยุทธ์	โครงการ/กิจกรรม	เป้าหมายตัวชี้วัด	หน่วยงาน รับผิดชอบ
				ทางโทรศัพท์ และทาง อินเทอร์เน็ต (เพจเฟซบุ๊ก เว็บไซต์) <u>ผลลัพธ์(OUTCOME)</u> - ผู้รับบริการสามารถแจ้งข้อ ร้องเรียน ข้อเสนอแนะ ข้อคิดเห็น ได้อย่างสะดวก รวดเร็ว และเข้าถึงง่าย - เงินทุนฯ สามารถรับรู้ปัญหา และเกิดการตอบสนองที่ รวดเร็วและเหมาะสม	

ประเด็นยุทธศาสตร์ที่ 3 : การพัฒนาศักยภาพและคุณภาพมาตรฐานศิลปวัฒนธรรมด้านนาฏดุริยางคศิลป์เพื่อเสริมสร้างขีดความสามารถทางการแข่งขัน

เป้าประสงค์	ตัวชี้วัด	กลยุทธ์	โครงการ/กิจกรรม	เป้าหมายตัวชี้วัด	หน่วยงานรับผิดชอบ
1. ส่งเสริมการบริหารจัดการสารสนเทศและดิจิทัลเพื่อพัฒนาและเพิ่มประสิทธิภาพการให้บริการและดำเนินงานของเงินทุนหมุนเวียนการสังคีต	- มีระบบการจัดเก็บเอกสารเบิกจ่ายและข้อมูลด้านการเงิน	ก.1 : การเพิ่มประสิทธิภาพการให้บริการและสนับสนุนกระบวนการเงินทุนหมุนเวียนการสังคีตด้วยระบบเทคโนโลยีดิจิทัล	1. การพัฒนาและเพิ่มประสิทธิภาพด้านการจัดเก็บเอกสารเบิกจ่ายและข้อมูลด้านการเงิน	<u>ผลผลิต(OUTPUT)</u> - ระบบการจัดเก็บเอกสารเบิกจ่ายและข้อมูลด้านการเงิน <u>ผลลัพธ์(OUTCOME)</u> - เงินทุนฯ มีระบบการจัดเก็บเอกสารเบิกจ่ายและข้อมูลด้านการเงินที่มีประสิทธิภาพด้วยระบบเทคโนโลยีดิจิทัล	คณะทำงานเงินทุนหมุนเวียนการสังคีต
	- มีระบบจัดเก็บรายได้และการเบิกจ่ายที่ถูกต้อง ครบถ้วน รวดเร็ว		2. การพัฒนาและเพิ่มประสิทธิภาพการจัดเก็บรายได้และการเบิกจ่ายด้วยระบบดิจิทัล	<u>ผลผลิต(OUTPUT)</u> - ระบบจัดเก็บรายได้และการเบิกจ่าย <u>ผลลัพธ์(OUTCOME)</u> - เงินทุนฯ มีจัดเก็บรายได้และการเบิกจ่ายที่มีประสิทธิภาพด้วยระบบเทคโนโลยีดิจิทัล	คณะทำงานเงินทุนหมุนเวียนการสังคีต
	- รายงานผลการดำเนินงานประจำปีของเงินทุนหมุนเวียนการสังคีต		3. การจัดทำรายงานประจำปีของเงินทุนหมุนเวียนการสังคีตทั้งรายงานสภาพการเงินและมีใช้การเงินด้วยสารสนเทศ	<u>ผลผลิต(OUTPUT)</u> - รายงานประจำปีของเงินทุนจำนวน 1 ฉบับ <u>ผลลัพธ์(OUTCOME)</u> - เงินทุนฯ มีรายงานประจำปีที่มีประสิทธิภาพ ซึ่งสามารถสนับสนุนการตัดสินใจของผู้บริหารได้	คณะทำงานเงินทุนหมุนเวียนการสังคีต

เป้าประสงค์	ตัวชี้วัด	กลยุทธ์	โครงการ/กิจกรรม	เป้าหมายตัวชี้วัด	หน่วยงานรับผิดชอบ
2. การส่งเสริมการใช้ระบบเทคโนโลยีสารสนเทศเพื่อการประชาสัมพันธ์เชิงรุก	- จำนวนช่องทางในการเผยแพร่และประชาสัมพันธ์	ก.2 : สร้างสื่อประชาสัมพันธ์ที่มีความหลากหลายและเข้าถึงกลุ่มเป้าหมายได้อย่างทั่วถึง	6. การเผยแพร่และประชาสัมพันธ์รายการแสดงและข้อมูลข่าวสารของเงินทุนหมุนการสังคิตผ่านช่องทางที่มีความหลากหลาย	<u>ผลผลิต(OUTPUT)</u> - มีช่องทางในการเผยแพร่และประชาสัมพันธ์ข้อมูล ข่าวสาร ไม่น้อยกว่า 11 ช่องทาง <u>ผลลัพธ์(OUTCOME)</u> - ได้เผยแพร่และประชาสัมพันธ์ ข้อมูล ข่าวสารของเงินทุน ผ่าน ช่องทางการสื่อสารที่มีความหลากหลายสามารถเข้าถึง กลุ่มเป้าหมายได้อย่างกว้างขวาง และต่อเนื่อง	คณะทำงานประชาสัมพันธ์ฯ
3. เพื่อให้ระบบการบริหารเงินทรมีประสิทธิภาพ	- มีการจัดทำ/ทบทวนแผนปฏิบัติการระยะยาวและแผนปฏิบัติการประจำปี	ก.3 : พัฒนาระบบการบริหารเงินทรมวนเวียนให้มีประสิทธิภาพ	7. การจัดทำ/ทบทวนแผนปฏิบัติการระยะยาว (ระยะ 3 ปี) และแผนปฏิบัติการประจำปี	<u>ผลผลิต(OUTPUT)</u> - จัดทำ/ทบทวนแผนปฏิบัติการระยะยาว (1 ฉบับ) และแผนปฏิบัติการประจำปี (1 ฉบับ) <u>ผลลัพธ์(OUTCOME)</u> - มีการกำหนดทิศทางยุทธศาสตร์ และเป้าประสงค์ที่สอดคล้องกับวัตถุประสงค์ จัดตั้ง สามารถนำไปใช้เป็นเครื่องมือในการประสานงาน การกำกับติดตามการดำเนินงานในส่วนงานต่างๆ ของเงินทุน ให้บรรลุตาม	คณะกรรมการบริหารเงินทรมวนเวียน

เป้าประสงค์	ตัวชี้วัด	กลยุทธ์	โครงการ/กิจกรรม	เป้าหมายตัวชี้วัด	หน่วยงานรับผิดชอบ
	<p>- มีการจัดทำ/ทบทวนแผนบริหารความเสี่ยงและคู่มือการบริหารความเสี่ยง</p>		<p>8. ทบทวนแผนบริหารความเสี่ยงและการควบคุมภายในและคู่มือการบริหารความเสี่ยง</p>	<p>เป้าประสงค์และสามารถบริหารจัดการเงินทุนได้อย่างมีประสิทธิภาพและประสิทธิผล</p> <p><u>ผลผลิต(OUTPUT)</u> - จัดทำ/ทบทวนแผนบริหารความเสี่ยง (1 ฉบับ) และคู่มือการบริหารความเสี่ยง(1 ฉบับ)</p> <p><u>ผลลัพธ์(OUTCOME)</u> - มีกระบวนการบริหารความเสี่ยงที่มีประสิทธิภาพ ส่งผลให้การดำเนินงานของเงินทุนบรรลุวัตถุประสงค์และเป็นไปตามเป้าหมายที่ตั้งไว้ สามารถลดความเสียหายที่อาจเกิดขึ้นจากเหตุการณ์ต่างๆ</p>	<p>คณะทำงานเงินทุนหมุนเวียนการสังคีต</p>
	<p>- มีการตรวจสอบภายใน</p>		<p>9. การตรวจสอบภายในประจำปีบัญชี โดยผู้ตรวจสอบภายในของกรมศิลปากร</p>	<p><u>ผลผลิต(OUTPUT)</u> - มีการตรวจสอบภายในจากผู้ตรวจสอบภายในของกรมศิลปากร จำนวน 4 ครั้ง</p> <p><u>ผลลัพธ์(OUTCOME)</u> - ได้รับการรายงานผลการตรวจสอบโดยผู้ตรวจสอบภายในของกรมศิลปากร ครบถ้วนตามเป้าหมาย</p>	<p>ฝ่ายบริหารงานทั่วไป สำนักการสังคีต</p>

เป้าประสงค์	ตัวชี้วัด	กลยุทธ์	โครงการ/กิจกรรม	เป้าหมายตัวชี้วัด	หน่วยงาน รับผิดชอบ
	- มีการจัดส่งรายงานการรับเงินและการจ่ายเงิน	ก.4 : ติดตาม ตรวจสอบ ควบคุมรายงานทางการเงิน และการเบิกจ่ายให้มีประสิทธิภาพ	10. การกำกับ ติดตาม ตรวจสอบ ควบคุมรายงานทางการเงินและการเบิกจ่ายให้มีประสิทธิภาพ	<u>ผลผลิต(OUTPUT)</u> - การรายงานการรับเงินและการเบิกจ่าย จำนวน 12 ครั้ง <u>ผลลัพธ์(OUTCOME)</u> - มีการจัดส่งรายงานการรับเงินและการเบิกจ่ายที่ถูกต้อง ครบถ้วน ตามกำหนดเวลา	คณะทำงานฯ / คณะกรรมการบริหารเงินทุน
	- ร้อยละการเบิกจ่ายเงินตามข้อกำหนดของกระทรวงการคลัง			<u>ผลผลิต(OUTPUT)</u> - การเบิกจ่ายเงินตามข้อกำหนดของกระทรวงการคลัง <u>ผลลัพธ์(OUTCOME)</u> - มีผลการเบิกจ่ายที่เป็นไปตามข้อกำหนดของกระทรวงการคลัง	

ประเด็นยุทธศาสตร์ที่ 4 : เสริมสร้างบุคลากรให้มีสมรรถนะ และมุ่งมั่นในการปฏิบัติงาน

เป้าประสงค์	ตัวชี้วัด	กลยุทธ์	โครงการ/กิจกรรม	โครงการ/กิจกรรม	หน่วยงานรับผิดชอบ
1. บุคลากรมีความรู้ ความเข้าใจ ในการปฏิบัติงานตามสายงานได้ อย่างมีประสิทธิภาพ	(1)จำนวนบุคลากรที่เข้าร่วม ฝึกอบรม/สัมมนา	ก.1 : ส่งเสริมและพัฒนา ทักษะ ความรู้ความสามารถ เพื่อเพิ่มสมรรถนะของ บุคลากร	1. การจัดอบรมในโครงการ พัฒนาบุคลากรของสำนัก การสังคม	ผลผลิต(OUTPUT) - จัดโครงการพัฒนาบุคลากร โดยมีผู้เข้าร่วมไม่น้อยกว่า 100 คน ผลลัพธ์(OUTCOME) - บุคลากรที่เข้าร่วมฝึกอบรม มีสมรรถนะและมีความมุ่งมั่น ในการปฏิบัติงานให้มี ประสิทธิภาพมากยิ่งขึ้น	คณะทำงานเงินทุน หมุนเวียน การสังคม (งานบุคลากร)
2. บุคลากรสามารถปฏิบัติงานเชิง รุกได้อย่างมีประสิทธิภาพ	- จำนวนหลักสูตรการ ฝึกอบรม/สัมมนา		2. การเข้ารับการอบรมพัฒนา ทักษะ ความรู้ ความสามารถในการจัดทำ ตัวชี้วัดและด้านอื่น ๆ ที่เกี่ยวข้องตามที่หน่วยงาน ต้นสังกัด กรมบัญชีกลาง และ/หรือหน่วยงานที่ เกี่ยวข้องจัดขึ้น	ผลผลิต(OUTPUT) - ส่งบุคลากรเข้าร่วมอบรม/ สัมมนา ไม่น้อยกว่า 3 หลักสูตร ผลลัพธ์(OUTCOME) - บุคลากรที่เข้าร่วมฝึกอบรม มีความรู้ ความเข้าใจ และสามารถนำมาเพิ่ม ประสิทธิภาพในการ ปฏิบัติงานได้มากยิ่งขึ้น	

เป้าหมายตัวชี้วัด และงบประมาณโครงการ

เป้าประสงค์	ตัวชี้วัด	เป้าหมาย			งบประมาณ (ล้านบาท)			กลยุทธ์	โครงการ
		2567	2568	2569	2567	2568	2569		
ยุทธศาสตร์ที่ 1 : การสนับสนุนงานด้านการอนุรักษ์เผยแพร่ศิลปวัฒนธรรมด้านนาฏดุริยางคศิลป์ให้คงอยู่สืบไป									
1. สนับสนุนจัดการแสดงนาฏศิลป์ดนตรีที่มีความหลากหลายและมีคุณภาพตามมาตรฐานของกรมศิลปากร	- จำนวนรอบของการจัดการแสดง	3 (เปิดปรับปรุงรช.กรุงเทพ)	3 (เปิดปรับปรุงรช.กรุงเทพ)	3	0.40	0.40	0.40	ก.1 : สนับสนุนการจัดการแสดงด้านนาฏดุริยางคศิลป์ที่มีประสิทธิภาพครบถ้วนตามแผนปฏิบัติการประจำปี	1. การจัดการแสดงนาฏศิลป์และดนตรี ณ โรงละครแห่งชาติในส่วนภูมิภาค
2. สนับสนุนการเผยแพร่ศิลปวัฒนธรรมด้านนาฏดุริยางคศิลป์สู่สาธารณชน	- จำนวนครั้งในการจัดกิจกรรม (ไม่น้อยกว่า)	12	12	12	0.10	0.10	0.10	ก.2 : จัดกิจกรรมการเผยแพร่ศิลปวัฒนธรรมด้านนาฏดุริยางคศิลป์สู่สาธารณชนอย่างกว้างขวาง	2. การแสดงออนไลน์
	- จำนวนครั้งในการจัดกิจกรรม (ไม่น้อยกว่า)	2	2	2	ต้นสังกัด	ต้นสังกัด	ต้นสังกัด		3. การแสดงนาฏศิลป์และดนตรีสัญจร
ยุทธศาสตร์ที่ 2 : สนับสนุนการนำมรดกศิลปวัฒนธรรมด้านนาฏดุริยางคศิลป์มาเสริมสร้างความมั่นคงเงินทุนหมุนเวียนการสังคีต									
1. สนับสนุนการให้บริการจัดการแสดงศิลปวัฒนธรรมด้านนาฏดุริยางคศิลป์ที่เป็นที่ยอมรับของประชาชนทั่วไป	- สัดส่วนรายได้ต่อค่าใช้จ่าย (เท่า)	1	1	1	-	-	-	ก.1 : เสริมสร้างความมั่นคงเงินทุนหมุนเวียนการสังคีตด้วยการให้บริการด้านนาฏศิลป์-ดนตรี	1. การติดตาม กำกับดูแลรายได้และค่าใช้จ่ายงบประมาณให้เป็นไปตามแผนอย่างต่อเนื่อง
	- จำนวนครั้งของการจัดการแสดงนอกสถานที่ (ไม่น้อยกว่า)	20	25	30	0.40	0.50	0.60		2. การจัดการแสดงนอกสถานที่ตามผู้ขอจัดการแสดง
2. ได้รับการสนับสนุนงบประมาณในการจัดการแสดงเผยแพร่ศิลปวัฒนธรรมจากหน่วยงานต้นสังกัด	- จำนวนเงินงบประมาณที่ได้รับการจัดสรร	10 (ไม่ได้รับจัดสรร)	10	10	-	-	-	ก.1 : เสริมสร้างความมั่นคงเงินทุนหมุนเวียนการสังคีตด้วยการให้บริการด้านนาฏศิลป์-ดนตรี	3. ขอรับการสนับสนุนงบประมาณในการจัดการแสดงเผยแพร่ศิลปวัฒนธรรม จากหน่วยงานต้นสังกัด

เป้าประสงค์	ตัวชี้วัด	เป้าหมาย			งบประมาณ (ล้านบาท)			กลยุทธ์	โครงการ
		2567	2568	2569	2567	2568	2569		
3. สนับสนุนการให้บริการใช้สถานที่โรงละครแห่งชาติสำหรับจัดการแสดงศิลปวัฒนธรรมด้านนาฏดุริยางคศิลป์	- จำนวนวันของการให้บริการใช้โรงละครแห่งชาติ (ไม่น้อยกว่า)	20	25	30	0.30	0.375	0.450	ก.2 : สนับสนุนการให้บริการสถานที่จัดแสดงด้านนาฏดุริยางคศิลป์ที่มีประสิทธิภาพ	4. การให้บริการเช่าใช้โรงละครแห่งชาติในส่วนภูมิภาค
4. มีระเบียบ/ประกาศที่เกี่ยวข้องกับการบริหารจัดการเงินทูลหมุนเวียนการสังคีตที่มีความสอดคล้องกับข้อบังคับเงินทูลหมุนเวียนการสังคีต พ.ศ. 2563 และพระราชบัญญัติการบริหารเงินทูลหมุนเวียน พ.ศ. 2558	- ระเบียบกรมศิลปากรว่าด้วยการจัดบรรเลงดุริยางค์และการแสดงนาฏศิลป์ พ.ศ. ... แล้วเสร็จ	1 (ฉบับ)	1 (ฉบับ)	1 (ฉบับ)	-	-	-	ก.3 : ระเบียบ/ประกาศที่เกี่ยวข้องกับการบริหารจัดการเงินทูลหมุนเวียนการสังคีต มีความถูกต้อง โปร่งใส และสอดคล้องกับกฎระเบียบที่เกี่ยวข้อง	5. การทบทวนระเบียบกรมศิลปากรว่าด้วยการจัดบรรเลงดุริยางค์และการแสดงนาฏศิลป์ พ.ศ.
	- ประกาศกรมศิลปากร เรื่อง กำหนดอัตราค่าบำรุงศิลป์ในการจัดบรรเลงและจัดแสดงแล้วเสร็จ	1 (ฉบับ)	1 (ฉบับ)	1 (ฉบับ)	-	-	-		6. การทบทวนประกาศกรมศิลปากร เรื่อง กำหนดอัตราค่าบำรุงศิลป์ในการจัดบรรเลงและจัดแสดง
	- ระเบียบกรมศิลปากรว่าด้วยการขอใช้โรงละครแห่งชาติ พ.ศ. ...แล้วเสร็จ	1 (ฉบับ)	1 (ฉบับ)	1 (ฉบับ)	-	-	-		7. การทบทวนระเบียบกรมศิลปากรว่าด้วยการขอใช้โรงละครแห่งชาติ พ.ศ.
	- ประกาศกรมศิลปากรเรื่อง กำหนดอัตราค่าธรรมเนียมการขอใช้โรงละครแห่งชาติแล้วเสร็จ	1 (ฉบับ)	1 (ฉบับ)	1 (ฉบับ)	-	-	-		8. การทบทวนประกาศกรมศิลปากร เรื่อง กำหนดอัตราค่าธรรมเนียมการขอใช้โรงละครแห่งชาติ พ.ศ.
	- ประกาศกรมศิลปากร เรื่อง กำหนดอัตราค่าธรรมเนียมการเข้าชมการแสดง การ	1 (ฉบับ)	1 (ฉบับ)	1 (ฉบับ)	-	-	-		9. การทบทวนประกาศกรมศิลปากร เรื่อง กำหนดอัตราค่าธรรมเนียมการเข้าชมการแสดง การบรรเลงดุริยางค์ หรือการแสดงนาฏศิลป์

เป้าประสงค์	ตัวชี้วัด	เป้าหมาย			งบประมาณ (ล้านบาท)			กลยุทธ์	โครงการ
		2567	2568	2569	2567	2568	2569		
	บรรเลงดุริยางค์ หรือการ แสดงนาฏศิลป์แล้วเสร็จ								
5. ผู้ใช้บริการหลักและผู้ มีส่วนได้ส่วนเสียของ เงินทุนหมุนเวียนการ สังคิตเกิดความพึงพอใจ	- ร้อยละความพึงพอใจของ ผู้จัดการแสดงนอกสถานที่	90	90	90	-	-	-	ก.4 : สํารวจความต้องการ ผลกระทบและความคาดหวัง ของผู้มีส่วนได้ส่วนเสียที่มีผล ต่อการปฏิบัติงานของเงินทุน หมุนเวียนได้อย่างครบถ้วน	10.การสำรวจความพึงพอใจของ ผู้จัดการแสดงนอกสถานที่
	- ร้อยละความพึงพอใจของผู้ ขอใช้โรงละครแห่งชาติ	90	90	90	-	-	-		11. สํารวจความพึงพอใจของผู้ขอใช้ โรงละครแห่งชาติ
	- ร้อยละความพึงพอใจ ของผู้เข้าชมการแสดง	90	90	90	-	-	-		12. สํารวจความพึงพอใจของผู้เข้า ชมการแสดง ณ โรงละครแห่งชาติ ในส่วนภูมิภาค
6. ข้อมูลข่าวสารและการ บริหารจัดการของเงินทุน หมุนเวียนการสังคิตมี ความโปร่งใสและ ตรวจสอบได้	- มีช่องทางสื่อสารและ เผยแพร่ข้อมูลข่าวสาร (ช่องทาง)	4	4	4	-	-	-	ก.5 : การกำกับดูแลอย่าง โปร่งใสและ เป็นธรรม	13. การเปิดเผยข้อมูลข่าวสารและ การบริหารจัดการของเงินทุน หมุนเวียนการสังคิตที่มีความ โปร่งใสและตรวจสอบได้
	- มีกระบวนการจัดการ ข้อร้องเรียนที่มีประสิทธิผล	1	1	1	-	-	-		14. การจัดการเรื่องร้องเรียน
ยุทธศาสตร์ที่ 3 : สนับสนุนการพัฒนาศักยภาพและคุณภาพมาตรฐานศิลปวัฒนธรรมด้านนาฏดุริยางคศิลป์เพื่อเสริมสร้างขีดความสามารถทางการแข่งขัน									
1. การส่งเสริมการสร้าง บริการดิจิทัลเพื่อเพิ่ม ประสิทธิภาพการ ให้บริการ และการ บริหารจัดการเงินทุน หมุนเวียน การสังคิต	- มีระบบการจัดเก็บเอกสาร เบิกจ่ายและข้อมูลด้าน การเงิน (ระบบ)	1	1	1	-	-	-	ก.1 : การเพิ่มประสิทธิภาพ การให้บริการและสนับสนุน กระบวนการงานเงินทุนหมุนเวียน การสังคิตด้วยระบบเทคโนโลยี ดิจิทัล	1. การพัฒนาและเพิ่มประสิทธิภาพ ด้านการจัดเก็บเอกสารเบิกจ่าย และข้อมูลด้านการเงิน
	- มีระบบจัดเก็บรายได้และ การเบิกจ่ายที่ถูกต้อง ครบถ้วน รวดเร็ว (1)KTBCorperate online (2)QR Code (3)Krungthai NEXT	3	3	3	-	-	-		2. การพัฒนาและเพิ่มประสิทธิภาพ การจัดเก็บรายได้และการเบิกจ่าย ด้วยระบบดิจิทัล

เป้าประสงค์	ตัวชี้วัด	เป้าหมาย			งบประมาณ (ล้านบาท)			กลยุทธ์	โครงการ
		2567	2568	2569	2567	2568	2569		
	- รายงานผลการดำเนินงานประจำปีของเงินทุนหมุนเวียนการสังคีต (ฉบับ)	1	1	1	-	-	-	ก.1 : การเพิ่มประสิทธิภาพการให้บริการและสนับสนุนกระบวนการงานเงินทุนหมุนเวียนการสังคีตด้วยระบบเทคโนโลยีดิจิทัล	3. การจัดทำรายงานประจำปีของเงินทุนหมุนเวียนการสังคีตทั้งรายงานสภาพการเงินและมีใช้การเงินด้วยระบบสารสนเทศ
	มีระบบการจัดเก็บข้อมูลด้านการจัดการแสดงที่มีความถูกต้อง รวดเร็วและช่วยลดขั้นตอนการปฏิบัติงาน (ระบบ)	1	1	1	-	-	-		4. การเพิ่มประสิทธิภาพการปฏิบัติงานด้วยระบบการบริหารจัดการแสดง
	(1)มีระบบเทคโนโลยีดิจิทัลที่มีประสิทธิภาพในการให้บริการผู้ใช้บริการทั้งภายในและภายนอก (2) มีระบบสนับสนุนการตัดสินใจของผู้บริหาร	1	1	1	-	-	-		5. การเพิ่มประสิทธิภาพการให้บริการผู้ใช้บริการทั้งภายในและภายนอก และการสนับสนุนการตัดสินใจของคณะกรรมการและ/หรือผู้บริหารเงินทุนด้วยระบบจำหน่ายบัตรเข้าชมการแสดงออนไลน์
2. การส่งเสริมการใช้ระบบเทคโนโลยีสารสนเทศเพื่อการประชาสัมพันธ์เชิงรุก	- จำนวนช่องทางในการเผยแพร่และประชาสัมพันธ์ (ช่องทาง)	11	11	11	0.20	0.20	0.20	ก.2 : สร้างสื่อประชาสัมพันธ์ที่มีความหลากหลายและเข้าถึงกลุ่มเป้าหมายได้อย่างทั่วถึง	6. การเผยแพร่และประชาสัมพันธ์รายการแสดงและข้อมูลข่าวสารของเงินทุนหมุนเวียนการสังคีตผ่านช่องทางที่มีความหลากหลาย
3. การบริหารจัดการเงินทุนหมุนเวียนการสังคีตที่โปร่งใสและมีประสิทธิภาพ	- มีการจัดทำ/ทบทวนแผนปฏิบัติการระยะยาว และแผนปฏิบัติการประจำปี (ฉบับ)	2	2	2	-	-	-	ก.3 : พัฒนาระบบการบริหารเงินทุนหมุนเวียนให้มีประสิทธิภาพ	7. ทบทวนแผนปฏิบัติการระยะยาวของเงินทุนหมุนเวียนการสังคีตและแผนปฏิบัติการประจำปี

เป้าประสงค์	ตัวชี้วัด	เป้าหมาย			งบประมาณ (ล้านบาท)			กลยุทธ์	โครงการ
		2567	2568	2569	2567	2568	2569		
	- มีการจัดทำ/ทบทวนแผน บริหารความเสี่ยงและการ ควบคุมภายใน และคู่มือการ บริหารความเสี่ยง (ฉบับ)	2	2	2	-	-	-		8. ทบทวนแผนบริหารความเสี่ยงและ การควบคุมภายในและคู่มือการ บริหารความเสี่ยง
	- มีการตรวจสอบภายใน (ครั้ง)	4	4	4	-	-	-		9. การตรวจสอบภายในประจำปีบัญชี โดยผู้ตรวจสอบภายในของกรม ศิลปากร
	- มีการจัดส่งรายงานการรับ และการจ่ายเงิน (ครั้ง/ปี บัญชี)	12	12	12	-	-	-	ก.4 : ติดตาม ตรวจสอบ ควบคุมทางรายงานและ การเบิกจ่ายให้มี ประสิทธิภาพ	10.การกำกับ ติดตาม ตรวจสอบ ควบคุมทางรายงานและการ เบิกจ่ายให้มีประสิทธิภาพ
	- ร้อยละการเบิกจ่ายเงินตาม ข้อกำหนดของ กระทรวงการคลัง	ตามมติ กรม.	ตามมติ กรม.	ตามมติ กรม.	-	-	-		
ยุทธศาสตร์ที่ 4 : เสริมสร้างบุคลากรให้มีสมรรถนะ และมุ่งมั่นในการปฏิบัติงาน									
1. บุคลากรมีความรู้ ความเข้าใจในการ ปฏิบัติงานตามสายงานได้ อย่างมีประสิทธิภาพ	- จำนวนบุคลากรที่เข้าร่วม อบรม/สัมมนา	100	100	100	ต้นสังกัด	ต้นสังกัด	ต้นสังกัด	ก.1 : ส่งเสริม พัฒนาทักษะ ความรู้ ความสามารถเพื่อเพิ่ม สมรรถนะของบุคลากร	1. การจัดอบรมโครงการพัฒนา บุคลากรของสำนักงานการสังคีต
2. บุคลากรสามารถ ปฏิบัติงานเชิงรุกได้อย่าง มีประสิทธิภาพ	- จำนวนหลักสูตรการ ฝึกอบรม/สัมมนา	3	3	3	-	-	-		2. การเข้ารับการอบรมพัฒนา ทักษะ ความรู้ ความสามารถ ใน การจัดทำตัวชี้วัด ตามที่หน่วยงาน ต้นสังกัด/กรมบัญชีกลางและ หน่วยงานที่เกี่ยวข้องจัดขึ้น