

รายงานการเดินทางไปราชการ ณ เครือรัฐออสเตรเลีย

๑. ชื่อโครงการ การอนุรักษ์ฟื้นฟูและส่งเสริมองค์ความรู้กระจกสแตนกลาส พลัปปลาที่ประทับสถานีนีรถไฟ บางปะอิน จังหวัดพระนครศรีอยุธยา ปีที่ ๑ ระยะที่ ๔

๒. วัตถุประสงค์

๑. เพื่ออนุรักษ์ฟื้นฟูและสร้างองค์ความรู้เกี่ยวกับกระจกสแตนกลาส พลัปปลาที่ประทับสถานีนีรถไฟ บางปะอิน จังหวัดพระนครศรีอยุธยา

๒. เพื่อเรียนรู้และทำความเข้าใจวิธีการ ขั้นตอน รวมถึงวัสดุอุปกรณ์ ที่เกี่ยวข้องกับการอนุรักษ์กระจก สแตนกลาสที่ได้มาตรฐานสากล

๓. กำหนดการ ระยะเวลา ๖ วัน ตั้งแต่วันที่ ๒๔ - ๒๙ พฤษภาคม ๒๕๖๗

๒๔ พ.ค. ๖๗ เดินทางออกจากท่าอากาศยานกรุงเทพฯ (สุวรรณภูมิ) จังหวัดสมุทรปราการ ประเทศไทย โดยสายการบิน Qantas เที่ยวบินที่ QF296

๒๕ พ.ค. ๖๗ เดินทางถึงสนามบิน Sunshine Coast รัฐควีนส์แลนด์ เครือรัฐออสเตรเลีย

๒๖ พ.ค. ๖๗ พักผ่อนตามอัยาศัย

๒๗ พ.ค. ๖๗ ศึกษาวิธีการอนุรักษ์กระจกสแตนกลาส ณ สตูดิโอ CUMMINS & STEHN

๒๘ พ.ค. ๖๗ เข้าชมอาคารประวัติศาสตร์ต่างๆ ภายในเมืองบริสเบน ที่มีผลงานการอนุรักษ์กระจก สแตนกลาส

๒๙ พ.ค. ๖๗ เดินทางออกจากสนามบิน Sunshine Coast รัฐควีนส์แลนด์ เครือรัฐออสเตรเลีย โดยสายการบิน Qantas เที่ยวบินที่ QF905

๔. สถานที่

๑. สตูดิโออนุรักษ์กระจกสแตนกลาส CUMMINS & STEHN

๒. โรงเรียนหญิงล้วน Sommerville House

๓. มหาวิหารเซนต์สตีเฟน (St Stephen's Catholic Cathedral Brisbane CBD)

๔. โบสถ์เซนต์อิกเนเชียส (St Ignatius' Parish Church)

๕. หน่วยงานผู้จัด สำนักศิลปากรที่ ๓ พระนครศรีอยุธยา

๖. หน่วยงานสนับสนุน -

๗. กิจกรรม

- สังเกตการณ์ผลการทดลองเขียนสีบนกระจก ด้วยสีประเภท glass paints, silver stains และ enamels ที่ดำเนินการโดยคุณมณฑาทิพย์ แยมประดิษฐ์ นักวิชาการช่างศิลป์ชำนาญการ ในระหว่างฝึกปฏิบัติงานที่สตูดิโออนุรักษ์กระจกสแตนกลาส CUMMINS & STEHN และเปรียบเทียบกับกระจกสีดั้งเดิมที่ผลิตในปี พ.ศ. ๒๕๓๙ จากพลับพลาที่ประทับสถานีรถไฟบางปะอิน จังหวัดพระนครศรีอยุธยา

- ศึกษาและทดลองเทคนิควิธีการต่างๆในการอนุรักษ์กระจกสแตนกลาส อาทิ การล้างสี silver stains, ฝึกรเขียน traceline โดยเปรียบเทียบระหว่างพู่กันขนสังเคราะห์และพู่กันขน Sable, การทำ Shading, การกัดกรด Acid etching, การเปลี่ยนรางตะกั่ว เป็นต้น เรียนรู้วิธีการจัดการอนุรักษ์กระจกสแตนกลาสขนาดใหญ่ภายในสตูดิโอ และการออกแบบพื้นที่จัดเก็บที่เหมาะสม

- เรียนรู้และทำความเข้าใจถึงทักษะที่จำเป็นสำหรับผู้ปฏิบัติงาน รวมถึงการจัดเตรียม วัสดุ อุปกรณ์ต่างๆ ที่มีความจำเป็นในการอนุรักษ์กระจกสแตนกลาส ตั้งแต่การตัดกระจก การซ่อมต่อกระจก การเขียนสี การเผา การประกอบชิ้นส่วนกระจก รวมถึงการออกแบบเตาเผาให้เหมาะสม เพื่อใช้ในการสร้างชิ้นงานใหม่ด้วยวิธีการแบบดั้งเดิม ทดแทนกระจกเดิมที่แตกหรือสูญหายไป

- ศึกษา ดูงาน การอนุรักษ์กระจกสแตนกลาส ในสถานที่สำคัญต่างๆ ภายในเมืองบริสเบน ดังนี้ โรงเรียนหญิงล้วน Sommerville House, มหาวิหารเซนต์สตีเฟน (St Stephen's Catholic Cathedral Brisbane CBD), โบสถ์เซนต์อิกเนเชียส (St Ignatius' Parish Church) และ คฤหาสน์ของเอกชนที่อยู่ระหว่างการบูรณะ ซึ่งใช้วัสดุ เทคนิควิธีการ และทักษะความชำนาญ เพื่อแก้ไขปัญหาในลักษณะเดียวกับที่พลับพลาที่ประทับสถานีรถไฟบางปะอิน จังหวัดพระนครศรีอยุธยา อาทิ การแก้ไขความผิดพลาดจากการซ่อมแซมในอดีต, สี Enamel ที่สูญหายไป, การซ่อมแซมโดยไม่ได้อ้างอิงกับวัสดุดั้งเดิม เป็นต้น

๘. คณะผู้แทนไทย

๑. นางสาวสุกัญญา เบาเนิด

ผู้อำนวยการสำนักศิลปากรที่ ๓ พระนครศรีอยุธยา

๒. นายสรินทร์ จรัสณา

นักวิทยาศาสตร์ชำนาญการ กลุ่มวิทยาศาสตร์เพื่อการอนุรักษ์ สำนักพิพิธภัณฑสถานแห่งชาติ

๓. นายบุญเจริญ ไชยมลคร

นายช่างศิลปกรรมชำนาญงาน กองโบราณคดี

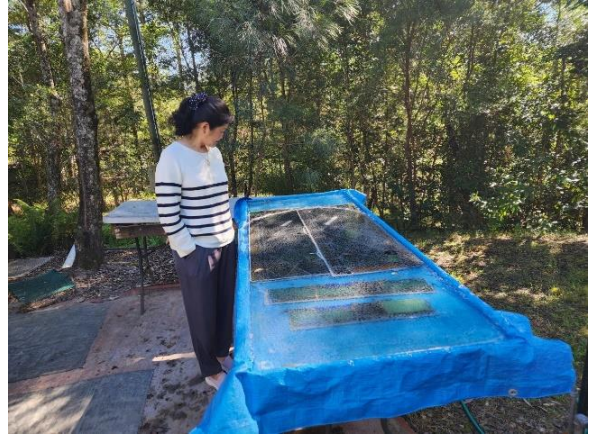
๙. สรุปสาระของกิจกรรม

เพื่อสร้างความเข้าใจถึงเทคนิควิธีการและวัสดุแบบดั้งเดิมที่ใช้ในการอนุรักษ์กระจกสเตนกลาส วิธีการเขียนสีบนกระจก ด้วยสีประเภท glass paints, silver stains และ enamels และเปรียบเทียบกับกระจกสีดั้งเดิมที่ผลิตในปี พ.ศ. ๒๔๓๙ จากพลับพลาที่ประทับสถานีรถไฟบางปะอิน จังหวัดพระนครศรีอยุธยา ได้ฝึกทดลองเทคนิควิธีการต่างๆ อาทิ การล้างสี silver stains, การเขียน traceline โดยเปรียบเทียบกับลายเส้นที่ได้จากพู่กันขนสังเคราห์และพู่กันขน Sable, การทำ Shading โดยแปรงขน badger, การกัดกรด Acid etching, การเปลี่ยนรางตะกั่ว เป็นต้น เพื่อสร้างความเข้าใจ และเพิ่มพูนทักษะที่จำเป็นสำหรับผู้ปฏิบัติงานอนุรักษ์กระจกสเตนกลาสในประเทศไทย รวมถึงการจัดเตรียม วัสดุ อุปกรณ์ต่างๆ ที่มีความจำเป็นใน ตั้งแต่การตัดกระจก การซ่อมต่อกระจก การเขียนสี การเผา การประกอบชิ้นส่วนกระจก รวมถึงการออกแบบเตาเผาให้เหมาะสม เพื่อใช้ในการสร้างชิ้นงานใหม่ด้วยวิธีการแบบดั้งเดิม ทดแทนกระจกเดิมที่แตกหรือสูญหายไป รวมถึงวิธีการจัดการอนุรักษ์กระจกสเตนกลาสขนาดใหญ่ภายในสตูดิโอ และการออกแบบพื้นที่จัดเก็บกระจกที่เหมาะสม

การศึกษา ดูงาน กรณีศึกษาการอนุรักษ์กระจกสเตนกลาส ในสถานที่สำคัญต่างๆ ภายในเมืองบริสเบน เช่น โรงเรียนหญิงล้วน Sommerville House, มหาวิหารเซนต์สตีเฟน (St Stephen's Catholic Cathedral Brisbane CBD) เป็นต้น ซึ่งใช้วัสดุ เทคนิควิธีการ และทักษะความชำนาญ เพื่อแก้ไขปัญหาในลักษณะเดียวกับที่พลับพลาที่ประทับสถานีรถไฟบางปะอิน จังหวัดพระนครศรีอยุธยา อาทิ การแก้ไขความผิดพลาดจากการซ่อมแซมในอดีต, ความโปร่งแสงของสี Enamel ที่สูญหายไป, การซ่อมแซมโดยไม่ได้อ้างอิงกับวัสดุดั้งเดิม ทำให้เกิดการเรียนรู้วิธีการสร้างสรรค์ผลงานของศิลปินจากประเทศต่างๆ และรับรู้ถึงข้อผิดพลาดของการอนุรักษ์ในอดีต เพื่อนำมาใช้สร้างมาตรฐานการอนุรักษ์กระจกสเตนกลาสในประเทศไทยต่อไป

๑๐. ข้อเสนอแนะจากการจัดกิจกรรม

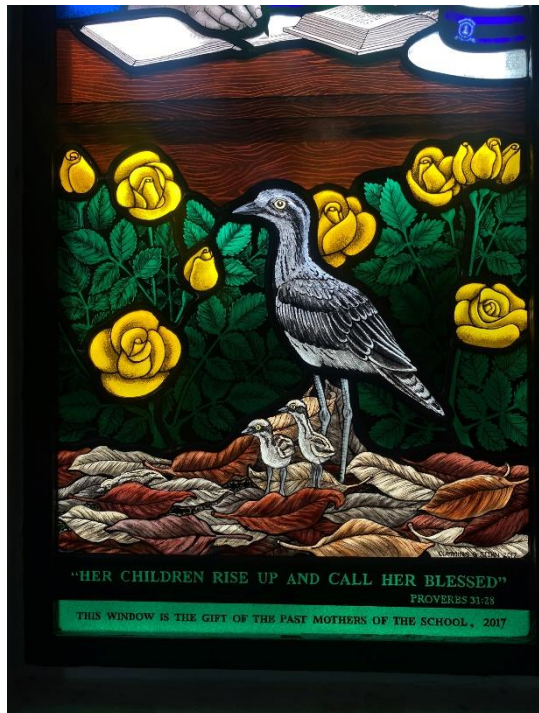
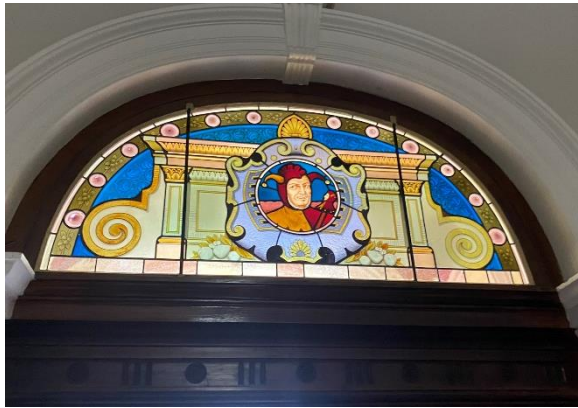
การเรียนรู้เทคนิควิธีการอนุรักษ์กระจกสเตนกลาส ที่ สตูดิโอ CUMMINS & STEHN และการดูงานอนุรักษ์กระจกสเตนกลาส ในสถานที่สำคัญต่างๆ ณ ประเทศออสเตรเลีย ในโครงการอนุรักษ์ฟื้นฟูและส่งเสริมองค์ความรู้กระจกสเตนกลาส พลับพลาที่ประทับสถานีรถไฟ บางปะอิน จังหวัดพระนครศรีอยุธยา ปีที่ ๑ ระยะที่ ๔ ครั้งนี้ มีประโยชน์อย่างมากต่องานอนุรักษ์กระจกสเตนกลาส ในประเทศไทย ซึ่งยังขาดแคลนองค์ความรู้และบุคลากรที่จะดำเนินงาน จึงควรเผยแพร่ความรู้ เทคนิคต่างๆ ในการตรวจสอบ การอนุรักษ์ การสร้างทดแทนตามแนวทางแบบดั้งเดิม ให้กับบุคลากรทั้งภายในกรมศิลปากรและเครือข่ายภายนอก เพื่อให้มีความเข้าใจในการอนุรักษ์กระจกสเตนกลาสเป็นไปในทิศทางเดียวกัน มีมาตรฐานเป็นที่ยอมรับของสากล



สตูดิโออนุรักษ์กระจกสแตนกลาส CUMMINS & STEHN



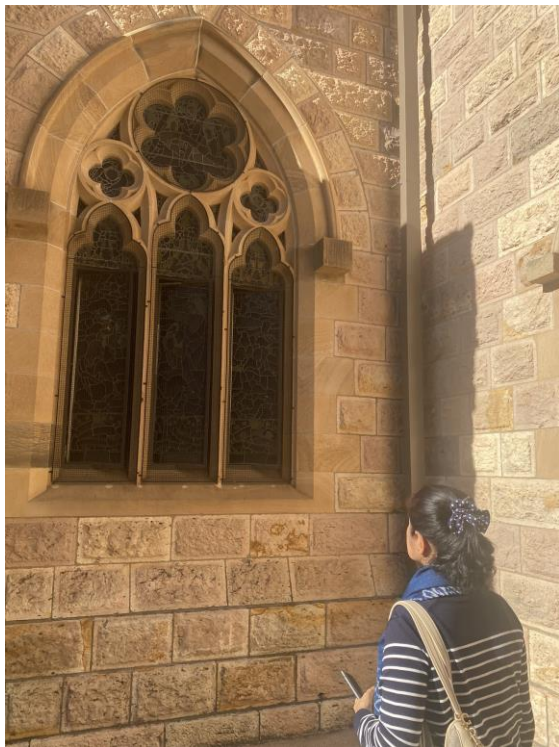
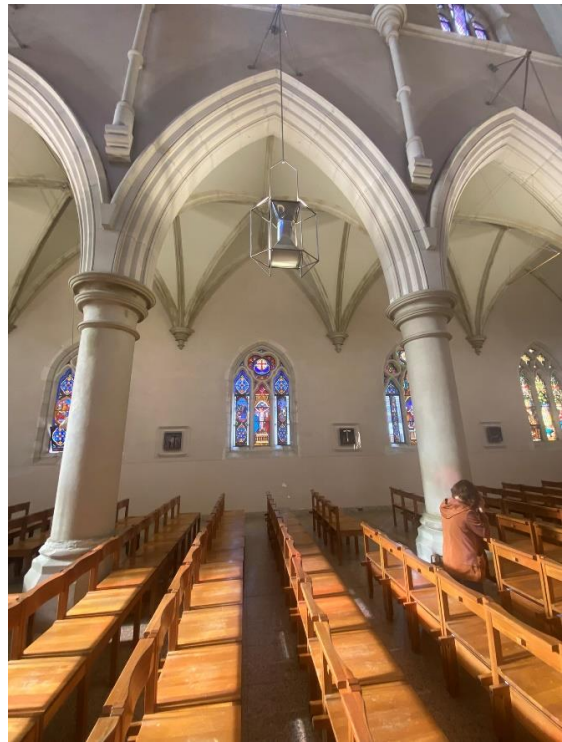
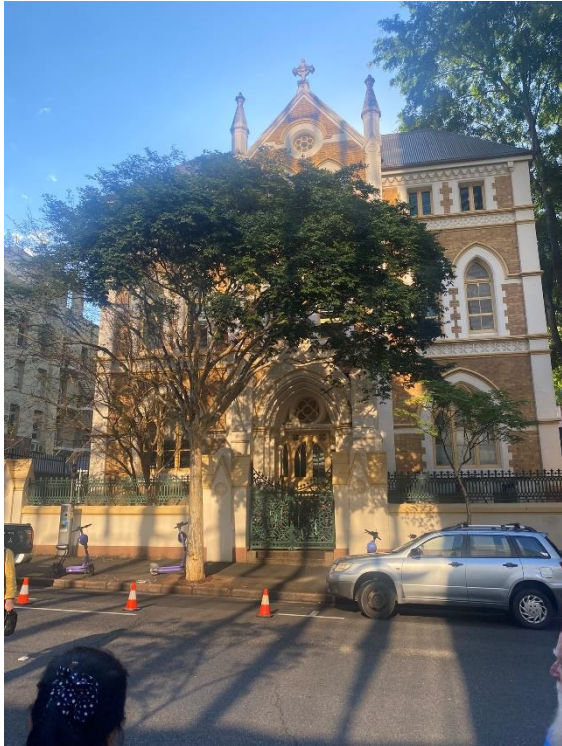
สตูดิโออนุรักษ์กระจกสแตนกลาส CUMMINS & STEHN



โรงเรียนหญิงล้วน Somerville House



คฤหาสน์ของเอกชนที่อยู่ระหว่างการบูรณะ ประดับด้วยงานสแตนกลาส



มหาวิหารเซนต์สตีเฟน (St Stephen's Catholic Cathedral Brisbane CBD)

และ โบสถ์เซนต์อิกเนเชียส (St Ignatius' Parish Church)



มหาวิหารเซนต์สตีเฟน (St Stephen's Catholic Cathedral Brisbane CBD)
และ โบสถ์เซนต์อิกเนเชียส (St Ignatius' Parish Church)