



๗๐ แหล่งศิลปะบนหิน :

หลักฐานสะท้อนภาพสังคม ความเชื่อ

และการดำรงชีวิตของคนยุคก่อนประวัติศาสตร์

ในพื้นที่ภาคตะวันออกเฉียงเหนือตอนบน*



บทนำ

ปัจจุบันพื้นที่ภาคตะวันออกเฉียงเหนือตอนบนของประเทศไทย ประกอบด้วย จังหวัดอุดรธานี หนองบัวลำภู หนองคาย เลย บึงกาฬ มุกดาหาร สกลนคร นครพนม กาฬสินธุ์ ขอนแก่น มหาสารคาม และชัยภูมิ ได้มีการสำรวจพบแหล่งศิลปะบนหิน (Rock Art) สมัยก่อนประวัติศาสตร์ แล้วอย่างน้อย ๒๐๕ แหล่ง โดยในจำนวนนี้ส่วนหนึ่งเป็นแหล่งที่ถูกค้นพบจากการสำรวจและวิจัยในโครงการโบราณคดีประเทศไทยและโครงการโบราณคดีภาคตะวันออกเฉียงเหนือ ที่ดำเนินการโดยกรมศิลปากรในช่วง พ.ศ. ๒๕๒๐ - ๒๕๓๐ และหลังจากนั้นเป็นต้นมาแม้จะมีการสำรวจพบแหล่งใหม่อยู่บ้างแต่ก็มีได้มีเพิ่มเติมมากนัก จนกระทั่งในช่วงสิบปีที่ผ่านมา เมื่อสำนักศิลปากรที่ ๘ ขอนแก่น ได้ดำเนินโครงการสำรวจแหล่งโบราณคดีในเขตอำเภอชุมแพ จังหวัดขอนแก่น เมื่อ พ.ศ. ๒๕๕๘ และได้สำรวจพบแหล่งศิลปะบนหินแห่งใหม่จำนวน ๖ แห่ง จนนำไปสู่โครงการสำรวจศิลปะถ้ำในพื้นที่ภูเก้า ภูพานคำ และภูเวียง ในปีงบประมาณ ๒๕๖๔ ซึ่งภายใต้โครงการนี้เองที่ทำให้สำนักศิลปากรที่ ๘ ขอนแก่น ได้สร้างเครือข่ายความ

ร่วมมือในการสำรวจทางโบราณคดีร่วมกับอุทยานแห่งชาติต่าง ๆ ในพื้นที่ จนทำให้เกิดการแลกเปลี่ยนความรู้ในการสำรวจและการสังเกตร่องรอยงานศิลปะบนหินตามเพิงผาธรรมชาติ และทำให้ในรอบทศวรรษที่ผ่านมา สำนักศิลปากรที่ ๘ ขอนแก่น ได้สำรวจพบแหล่งศิลปะบนหินแห่งใหม่ ทั้งภาพสลัก (Petroglyph) และภาพเขียนสี (Pictograph) มากกว่า ๗๐ แห่ง

แหล่งศิลปะบนหินที่พบใหม่ในรอบสิบปีนี้ได้ปรากฏหลักฐานการสร้างสรรคภาพทั้งแบบนามธรรมและรูปธรรมเป็นจำนวนมาก อย่างไรก็ตามสิ่งที่น่าสนใจก็คือ ภาพที่ปรากฏในหลายๆ แหล่ง ได้สะท้อนให้เห็นถึงระบบสังคม พิธีกรรม ความเชื่อ และการดำรงชีวิตของคนยุคก่อนประวัติศาสตร์ในพื้นที่ภาคตะวันออกเฉียงเหนือตอนบนของประเทศไทยให้กระจ่างชัดมากยิ่งขึ้น และช่วยในการกำหนดอายุสมัยของแหล่งศิลปะบนหินที่พบว่าน่าจะมีอายุประมาณ ๔,๐๐๐ - ๑,๕๐๐ ปีมาแล้ว โดยอาศัยการเปรียบเทียบกับหลักฐานทางโบราณคดีที่ได้จากการขุดค้นและร่องรอยการตั้ง

* ทิพย์วรรณ วงศ์สสไพบูรณ์ นักโบราณคดีชำนาญการ



ถิ่นฐานของชุมชนโบราณในพื้นที่ราบโดยรอบแหล่ง
ศิลปะบะนหิน

เมื่อเทคโนโลยีในการถ่ายภาพและสำรวจเก็บ
ข้อมูลงานศิลปะบะนหินได้มีการพัฒนาเพิ่มมากขึ้นใน
ช่วงระยะสิบปีที่ผ่านมา สำนักศิลปากรที่ ๘ ขอนแก่น
ได้นำเอาเทคโนโลยีดังกล่าวเข้ามาใช้ในการสำรวจ
เก็บข้อมูลและวิจัยซ้ำในแหล่งที่เคยมีการสำรวจพบ
มาก่อนหน้านี้แล้ว ซึ่งผลการศึกษาใหม่ก็ช่วยให้การ
วิเคราะห์และแปลความภาพมีความครบถ้วนสมบูรณ์
เพิ่มมากยิ่งขึ้น และสามารถนำข้อมูลที่ได้มาเชื่อมโยง
และวิเคราะห์เปรียบเทียบกับแหล่งที่สำรวจพบใหม่
ในรอบทศวรรษได้เป็นอย่างดี โดยมีประเด็นที่น่าสนใจ
ดังนี้

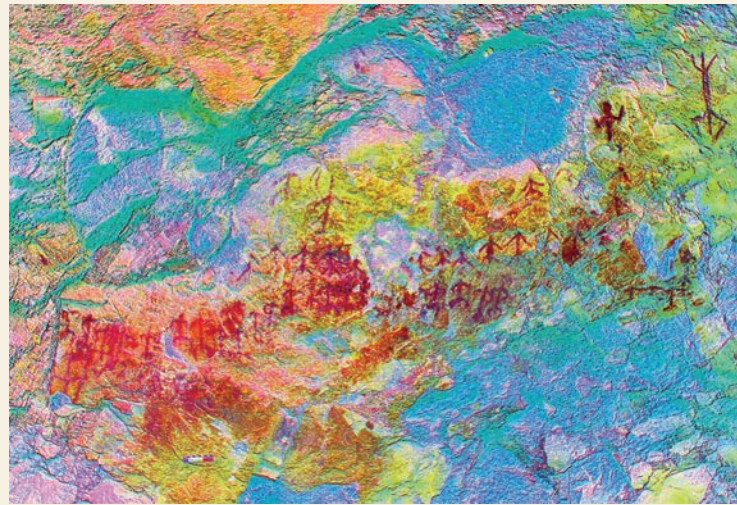


ภาพการดำเนินงานสำรวจแหล่งศิลปะบะนหิน
ร่วมกับเจ้าหน้าที่กรมป่าไม้
เจ้าหน้าที่อุทยานแห่งชาติ ดงพญาเทพ อาจารย์
ผู้นำชุมชน และประชาชนในพื้นที่
ซึ่งเข้ามาเป็นเครือข่ายในการสำรวจ อนุรักษ์
และสร้างประโยชน์ด้านการท่องเที่ยว
จากแหล่งศิลปะบะนหินในพื้นที่รับผิดชอบของ
สำนักศิลปากรที่ ๘ ขอนแก่น
ในช่วงระยะเวลาสิบปีที่ผ่านมา

๑. สังคมยุคก่อนประวัติศาสตร์



หลักฐานงานศิลปะบนหินที่ปรากฏในพื้นที่ภาคตะวันออกเฉียงเหนือตอนบนบางแห่ง ได้แสดงให้เห็นว่า งานศิลปะเหล่านี้อาจสร้างสรรค์ขึ้นโดยกลุ่มคนที่อาศัยอยู่ในสังคมกสิกรรมแล้ว โดยพิจารณาจากเรื่องราวที่ปรากฏภายในภาพ เทคนิคการสร้างสรรค และหลักฐานทางโบราณคดีในพื้นที่ใกล้เคียง โดยนิยามของสังคมกสิกรรมในภาพรวมคือ “สังคมที่อาจมีประชากรประมาณตั้งแต่ ๑๐๐ คนขึ้นไป และอาจมีมากถึง ๑,๐๐๐ คน มีการแบ่งชนชั้นทางสังคม ดำรงชีพด้วยการเพาะปลูกและเลี้ยงสัตว์ มีการตั้งถิ่นฐานถาวร มีการรวมตัวกันของชุมชนหลาย ๆ ชุมชนกลายเป็นสังคมขนาดใหญ่ผ่านระบบเครือญาติ มีผู้นำในสังคม มีบ้านและสิ่งก่อสร้างต่าง ๆ มีพื้นที่ฝังศพและสถานที่ประกอบพิธีกรรม มีลัทธิความเชื่อรวมไปถึงการประกอบพิธีกรรมตามปฏิทิน ซึ่งในประเทศไทยสังคมกสิกรรมน่าจะเริ่มปรากฏขึ้นตั้งแต่เมื่อประมาณ ๕,๐๐๐ – ๒,๕๐๐ ปีมาแล้ว ในสมัยหินใหม่ สมัยสำริด จนถึงเมื่อเริ่มเข้าสู่สมัยเหล็ก สังคมจึงเริ่มพัฒนาเข้าสู่สังคมที่มีความแตกต่างของสถานะทางสังคมปรากฏให้เห็นเด่นชัด



ภาพคล้ายการประกอบพิธีหม่ากาย (Maguai หรือพิธิกบ) ในกลุ่มชาติพันธุ์จ้วง พบที่ผาแต้มมูลพล จังหวัดขอนแก่น



แหล่งที่ปรากฏหลักฐานสัมพันธ์กับ
นิยามของสังคมพิธีกรรมที่กล่าวมาข้างต้น
ที่สำคัญ ได้แก่

- ถ้ำลายแทง จังหวัดขอนแก่น แสดง
ให้เห็นถึงการจัดองค์กรทางสังคมและการ
แบ่งบทบาทหน้าที่ของคนในสังคม ผ่านภาพ
การล่าสัตว์ การเล่นเครื่องดนตรี และการ
แต่งกาย

- ผาแต้มวสุพล จังหวัดขอนแก่น
แสดงให้เห็นถึงการจัดองค์กรทางสังคม การ
แบ่งบทบาทหน้าที่และลำดับชั้นของคนใน
สังคม ผ่านภาพการประกอบพิธีกรรมและ
จำนวนคนที่เข้าร่วมพิธี โดยฉากการประกอบ
พิธีนี้ มีองค์ประกอบที่คล้ายกับพิธีหม่ากาย
(Maguai หรือพิธีกบ) ของกลุ่มชาติพันธุ์จ้วง
ที่อาศัยอยู่ทางตอนใต้ของจีนในปัจจุบัน
อีกด้วย

- ถ้ำผาช้าง จังหวัดขอนแก่น แสดง
ภาพการออกล่าช้าง และการแต่งกายของคน
ที่อาจมีสถานะทางสังคมแตกต่างกัน

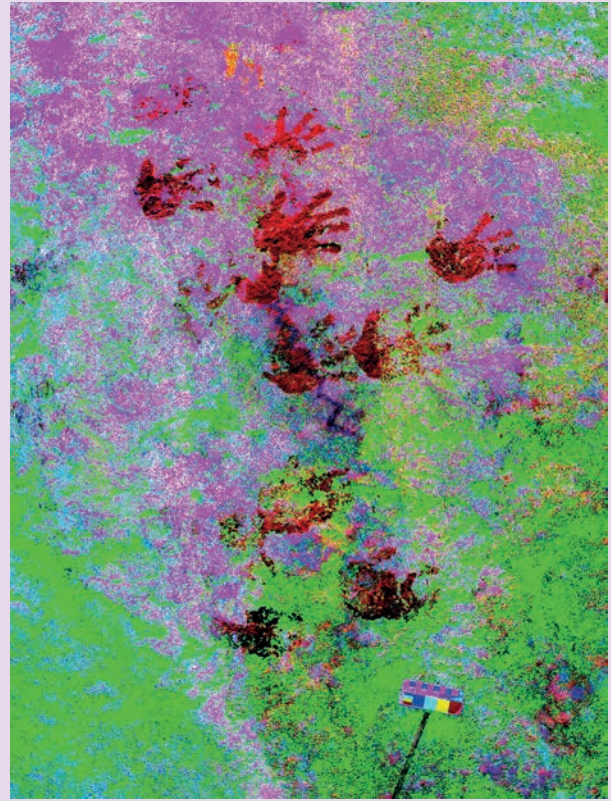
- ภูผายนต์ จังหวัดสกลนคร แสดง
ลักษณะของสังคมพิธีกรรมที่มีการเพาะปลูก
และเลี้ยงสัตว์ ผ่านภาพสลักของเครื่องมือ
ทางการเกษตรและภาพสัตว์ประเภทวัว/
ควาย เป็นต้น



ถ้ำผาช้าง จังหวัดขอนแก่น
แสดงฉากคนถืออาวุธคล้ายธนูเดินเรียงแถวกัน
คล้ายกำลังออกล่าหรือขับไล่ฝูงช้าง



ตัวอย่างภาพฝ่ามือมนุษย์
จากกลุ่มภูตะเกาทอง จังหวัดอุดรธานี



ภาพฝ่ามือมนุษย์ ที่ฝ่าฝ่ามือแดง
จังหวัดขอนแก่น

๒. ความเชื่อและพิธีกรรม



ภาพความเชื่อและพิธีกรรมนั้น สะท้อนผ่านงานศิลปะบนหินทั้งจากภาพรูปธรรมและภาพนามธรรม โดยนักวิชาการส่วนใหญ่สันนิษฐานว่า การสร้างงานศิลปะบนหินนั้น มีความเกี่ยวข้องกับพิธีกรรมความเชื่อ บางประการของคนในยุคก่อนประวัติศาสตร์ เช่น ความเชื่อในเรื่องวิญญาณบรรพบุรุษ ที่ติดต่อสื่อสารกันผ่านภาพหรือพื้นที่ศักดิ์สิทธิ์ของบริเวณที่พบภาพสะท้อนเรื่องพิธีกรรมและความเชื่อเกี่ยวกับความอุดมสมบูรณ์ ซึ่งแสดงออกผ่านภาพสัตว์ที่กำลังตั้งท้อง หรือภาพการมีเพศสัมพันธ์ แสดงความเชื่อเรื่องการบูชาพลังเหนือธรรมชาติผ่านภาพฝ่ามือที่ปรากฏบนผนังหินหรือภาพการร้ายรำ เป็นต้น โดยมีแหล่งที่สำคัญ เช่น

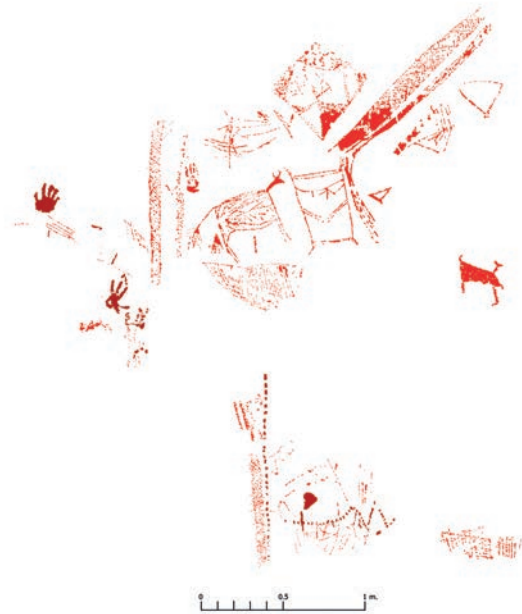
- ภูตะเกาทอง ๘ จังหวัดอุดรธานี ที่แสดงให้เห็นถึงภาพฝ่ามือของคนจำนวนมากที่เข้ามาประกอบพิธีในเพิงหินนี้ โดยปรากฏทั้งภาพมือของเด็กและผู้ใหญ่มากกว่า ๑๐๐ มือ และมีรูปแบบในการสร้างสรรค์ภาพมือที่หลากหลายด้วยเช่นกัน

- ถ้ำแมงป่อง จังหวัดขอนแก่น ที่ปรากฏทั้งภาพฝ่ามือและฝ่าเท้ามนุษย์ ภาพสัตว์ชนิดต่าง ๆ และภาพลายเส้นนามธรรมอีกจำนวนมาก ซึ่งการซ้อนทับกันของภาพได้แสดงให้เห็นถึงการเข้าใช้พื้นที่ในการประกอบพิธีกรรมมากกว่า ๑ ครั้ง อันเป็นหลักฐานที่แสดงให้เห็นถึงความเชื่อเรื่องความศักดิ์สิทธิ์ของพื้นที่ดังกล่าว



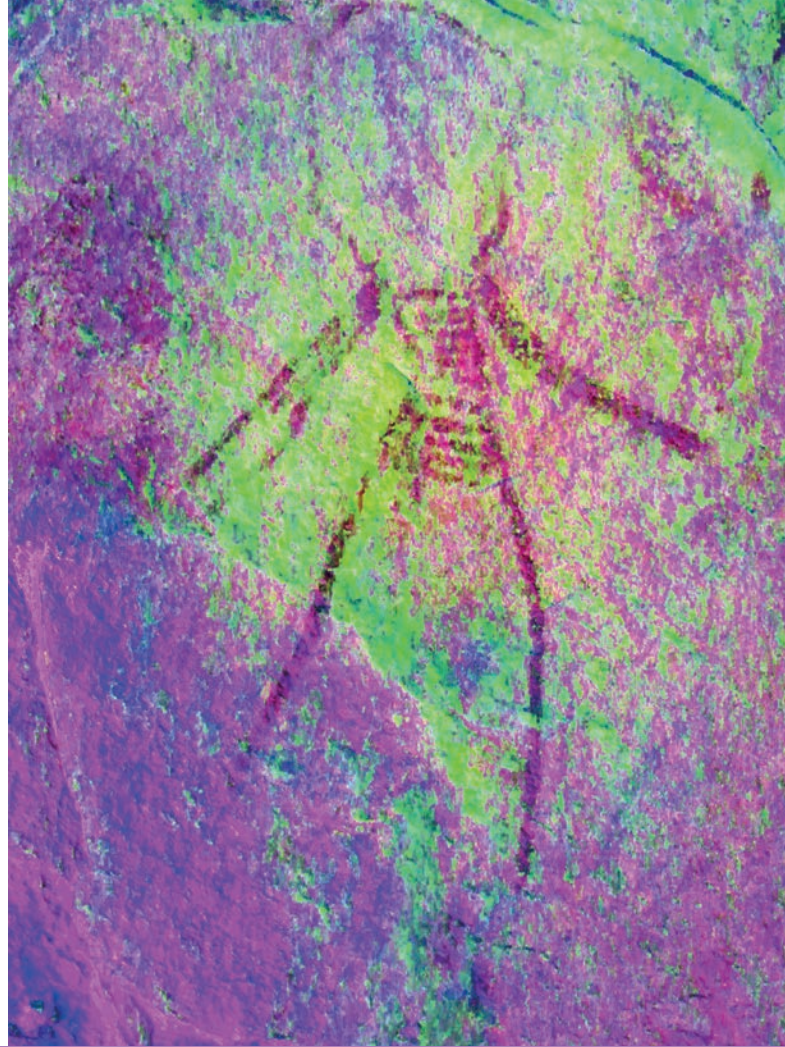
- ภาพการมีเพศสัมพันธ์ที่ภูผายนต์ จังหวัดสกลนคร ซึ่งอาจแสดงออกถึงแนวคิดเรื่องความอุดมสมบูรณ์และการสืบต่อเผ่าพันธุ์
- ผาผักหวาน จังหวัดสกลนคร ที่ปรากฏภาพคนกำลังเต้นระบำ เป็นต้น

การศึกษาเปรียบเทียบภาพนามธรรมในพื้นที่ภาคตะวันออกเฉียงเหนือตอนบนพบว่า มีภาพนามธรรมหลายภาพที่แม้จะไม่สามารถแปลความหมายโดยตรงได้ แต่จากลักษณะภาพที่ปรากฏ ซึ่งมีรูปแบบของลวดลายที่ซ้ำหรือคล้ายคลึงกันอย่างมากในหลาย ๆ แหล่ง ก็ทำให้อนุมานได้ว่า ภาพลายเส้นนามธรรมเหล่านี้ อาจเป็นภาพสัญลักษณ์ที่สะท้อนให้เห็นถึงความเชื่อบางประการที่คนในพื้นที่นี้มีส่วนร่วมกัน โดยอาจแสดงถึงความหมายถึงสัญลักษณ์ประจำชนเผ่า หรือเป็นสัญลักษณ์ของความโชคดีหรือการป้องกันภัย โดยมีลวดลายที่พบได้บ่อยในพื้นที่นี้ อาทิ



- ภาพลายเส้นรูปสี่เหลี่ยมขนมเปียกปูนเรียงต่อกันคล้ายตารางในแนวตั้ง ซึ่งพบในแหล่งศิลปะบนหินหลายแห่ง อาทิ ผาคันธง ๓ และผาคันธง ๔ จังหวัดขอนแก่น ถ้าผापวง ๑ จังหวัดขอนแก่น เป็นต้น
- ภาพลายเส้นคดโค้งเขียนเป็นเส้นค้อมองคล้ายยันต์ในปัจจุบัน พบที่ภูรัง จังหวัดขอนแก่น ภูผายา ๒ จังหวัดหนองบัวลำภู ถ้าผาขาม จังหวัดเลย เป็นต้น
- ภาพสี่เหลี่ยมกากบาทเส้นคู่ พบที่ถ้ำกลองเพล ๓ จังหวัดหนองบัวลำภู ถ้ำอาจารย์สิม จังหวัดหนองบัวลำภู เก็งขี้เข็บ (เก็งตะขาบ) จังหวัดขอนแก่น เป็นต้น

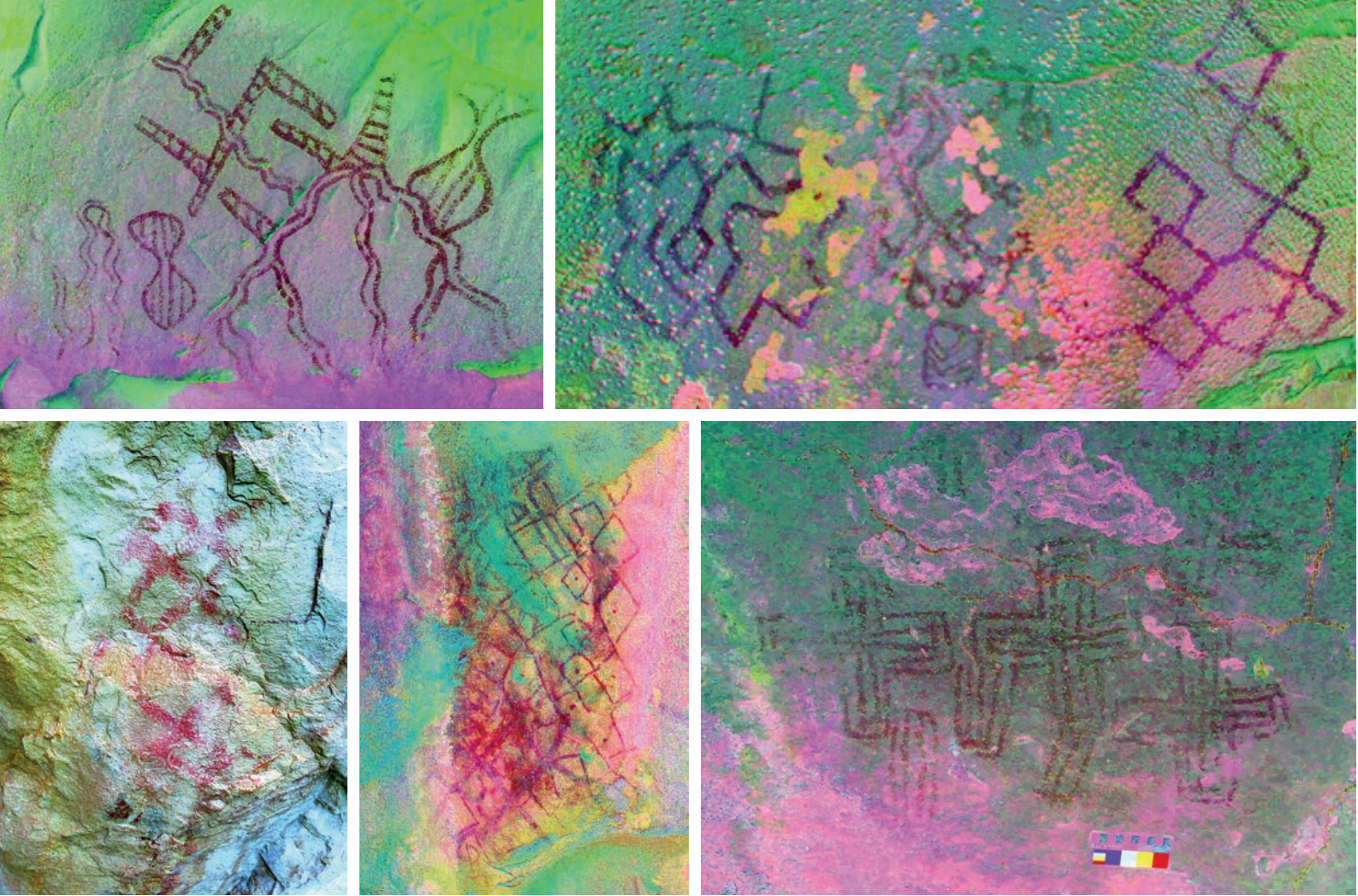
ถ้ำแมงป่อง จังหวัดขอนแก่น แสดงหลักฐานการใช้พื้นที่สร้างงานศิลปะบนหินหลายครั้งซ้อนทับกัน



ภาพลายเส้นคล้ายสัญลักษณ์และภาพคน จากถ้ำนางสูงเนิน จังหวัดขอนแก่น

นอกจากนี้ ในบางแหล่งก็แสดงให้เห็นถึงภาพการมีปฏิสัมพันธ์และการรับรู้ถึงการมีอยู่ของสัตว์บางชนิดที่มีอยู่ในธรรมชาติ โดยภาพสัตว์ต่างๆ เหล่านี้ อาจมีได้มีความเฉพาะเป็นแหล่งอาหารให้กับคนเท่านั้น แต่ยังอาจเกี่ยวข้องกับความเชื่อเรื่องการประสบความสำเร็จในการล่า หรือการบูชาสัตว์ที่เป็นสัญลักษณ์ (Totem) ของกลุ่มอีกด้วย เช่น

- ภาพตะขาบ พบที่แก้งชี้เข็บ จังหวัดขอนแก่น
- ภาพสัตว์ตระกูลวัว/ควาย ซึ่งพบในแหล่งศิลปะบนหินจำนวนมาก อาทิ ผาน้ำเตียง อำเภอสีชมภู จังหวัดขอนแก่น ถ้ำเกษแก้ว จังหวัดขอนแก่น เป็นต้น
- ภาพช้างพบที่ถ้ำผาช้าง ถ้ำผาพุงผาแต่มวสุพล จังหวัดขอนแก่น
- ภาพสัตว์เลื้อยคลานคล้ายตัวเหี้ยหรือตัวแลน ซึ่งพบในหลายแหล่ง เช่น ถ้ำผาพุง จังหวัดเลย ถ้ำเต่า ๑ จังหวัดอุดรธานี ถ้ำคนนอน จังหวัดขอนแก่น เป็นต้น
- ภาพหมี พบที่ถ้ำผาบ่อง จังหวัดเลย เป็นต้น



ภาพถ่ายลายเส้นเชิงสัญลักษณ์ที่พบจากการสำรวจแหล่งศิลปะบนหินในภาคตะวันออกเฉียงเหนือตอนบน
เรียงตามลำดับดังนี้ ถ้าเขาม ขังหัดเลย ภูผายา ๒ ขังหัดหนองบัวลำภู ภูรัง ขังหัดขอนแก่น ผาคันธง ๔ ขังหัดขอนแก่น
ผาพวง ๑ ขังหัดขอนแก่น และถ้ำกลองเพล ๓ ขังหัดหนองบัวลำภู



๓. วิธีการดำรงชีวิต



ภาพวิธีการดำรงชีวิตที่สะท้อนผ่านงานศิลปะบนหินนั้น จากการศึกษาพบว่าสามารถแบ่งออกได้เป็น ๒ กลุ่มหลัก ได้แก่

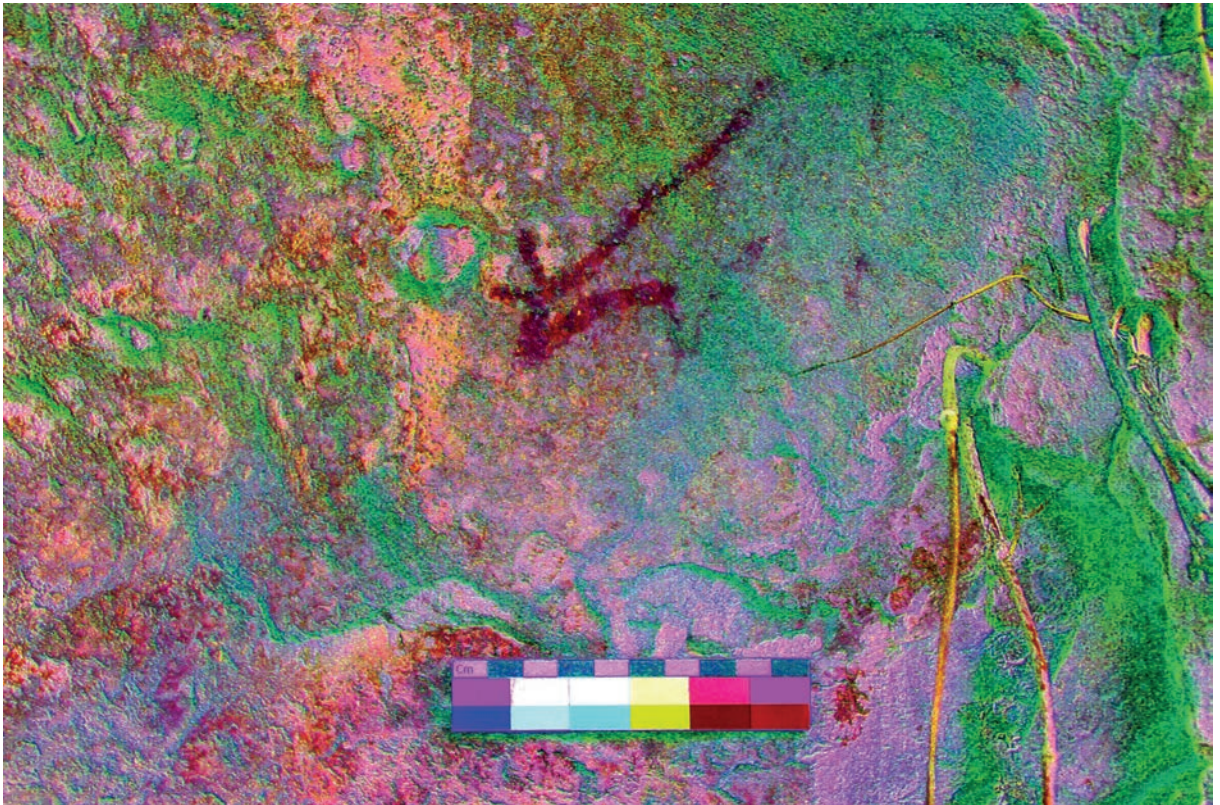
ภาพการล่าสัตว์ โดยปรากฏหลักฐานแสดงจากการล่าสัตว์ในแหล่งต่าง ๆ อาทิ

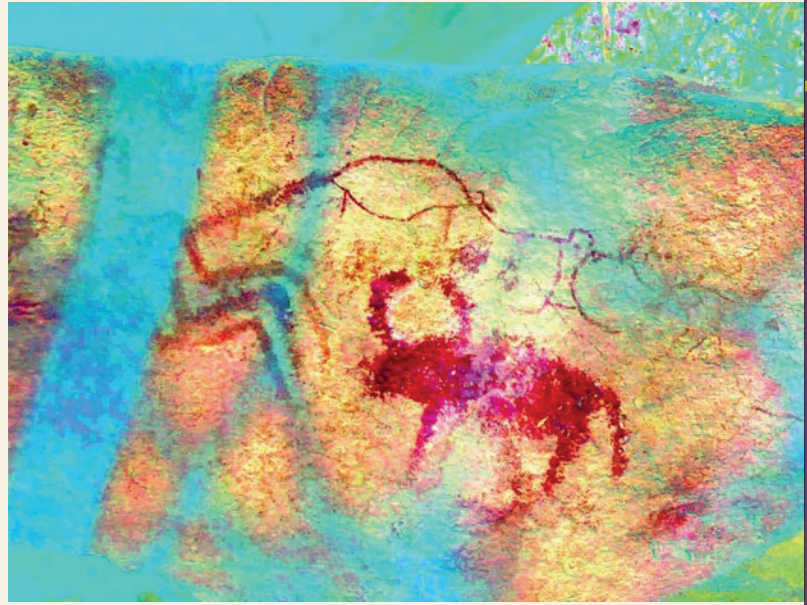
- ผาคันธง ๒ จังหวัดขอนแก่น แสดงจากการล่าสัตว์จำพวกลิง
- ภูซอกลาน จังหวัดขอนแก่น แสดงจากการล่าสัตว์จำพวกวัว
- ถ้ำผาช้าง จังหวัดขอนแก่น แสดงจากการล่าฝูงช้าง

- ภูถ้ำมโหฬาร จังหวัดเลย แสดงจากการล่าสัตว์จำพวกวัว
- ถ้ำผาบ่อง จังหวัดเลย แสดงจากการล่าสัตว์จำพวกวัวและกวาง เป็นต้น

ภาพการเลี้ยงสัตว์ มักปรากฏภาพในลักษณะที่แสดงให้เห็นถึงการจูงสัตว์จำพวกวัว/ควาย และภาพสุนัข ที่น่าจะเป็นสัตว์เลี้ยงมากกว่าสัตว์ป่า ทั้งนี้ก็สอดคล้องกับหลักฐานทางโบราณคดีที่ได้จากการขุดค้นในแหล่งโบราณคดียุคก่อนประวัติศาสตร์ในภาคตะวันออกเฉียงเหนือตอนบนที่พบว่า น่าจะมีการเลี้ยงสัตว์จำพวกวัว สุนัข และสุนัขแล้ว โดยปรากฏภาพในแหล่งที่สำคัญ เช่น

ภาพจากการล่าสัตว์ที่ภูซอกลาน จังหวัดขอนแก่น





ภาพรูปคนคล้ายกำลังถือไม้ไล่ต้อนวัวหรือควาย และภาพสัตว์คล้ายหมูที่อยู่ด้านหน้า พบที่ถ้ำสิงห์ จังหวัดอุดรธานี

ภาพคนจูงสัตว์ประเภทวัว/ควาย ที่แสดงลักษณะคล้ายกำลัง ตั้งท้อง สะท้อนให้เห็นว่าสัตว์ในภาพเป็นสัตว์เลี้ยงไม่ใช่สัตว์ป่า พบที่ถ้ำสิงห์ จังหวัดอุดรธานี

- ถ้ำสิงห์ จังหวัดอุดรธานี ที่ปรากฏภาพคนจูงวัวและภาพคนไล่ต้อนวัวและสุกร
- ภูผายนต์ จังหวัดสกลนคร ที่ปรากฏภาพคนกับวัวหรือควาย
- ถ้ำลายแทง จังหวัดขอนแก่น ที่ปรากฏภาพสุนัขกำลังตั้งท้อง
- ถ้ำลายมือ ๓ จังหวัดขอนแก่น ที่ปรากฏภาพคนจูงวัว เป็นต้น

สรุป



ผลจากการสำรวจแหล่งศิลปะบนหินในพื้นที่ภาคตะวันออกเฉียงเหนือตอนบนของประเทศไทยที่พบในปัจจุบัน จำนวน ๒๐๕ แห่งนั้น ได้สะท้อนให้เห็นว่าพื้นที่ดังกล่าวมีการกระจายตัวของวัฒนธรรมในการสร้างงานศิลปะบนหินที่หนาแน่นมากที่สุดแห่งหนึ่งในประเทศไทย และหนาแน่นมากที่สุดในภูมิภาคเอเชียตะวันออกเฉียงใต้เท่าที่มีการสำรวจพบแล้วในปัจจุบัน โดยภาพที่ปรากฏไม่เพียงเป็นหลักฐานที่ยืนยันถึงการอยู่อาศัยของคนในยุคก่อนประวัติศาสตร์ในภูมิภาคนี้เท่านั้น หากแต่ยังเป็นหลักฐานสำคัญที่ช่วยให้เรามองเห็นภาพของระบบสังคม ความเชื่อ พิธีกรรม และวิถีการดำรงชีวิตของคนในอดีตได้ชัดเจนมากยิ่งขึ้น ผ่านการวิเคราะห์เนื้อหา เรื่องราว และภาพที่ปรากฏภายในแหล่ง ผนวกกับการวิเคราะห์สภาพแวดล้อม ตำแหน่งที่ตั้ง และหลักฐานทางโบราณคดีแวดล้อมอื่นๆ ร่วมด้วย จนทำให้สามารถสรุปในเบื้องต้นได้ว่าแหล่งศิลปะบนหินในพื้นที่ภาคตะวันออกเฉียงเหนือตอนบนของประเทศไทยนั้น น่าจะถูกสร้างสรรค์ขึ้นเมื่อประมาณ ๔,๐๐๐ - ๑,๕๐๐๐ ปีมาแล้ว โดยคนในสังคมกสิกรรมที่มีการตั้งถิ่นฐานถาวรอยู่ในพื้นที่ราบโดยรอบภูเขาที่พบงานศิลปะบนหิน