



# ครุฑที่เมืองคูบัว



**ครุฑ (garuda)** หมายถึง อมนุษย์หรือพญานกในเทพนิยาย มีลักษณะผสมระหว่างมนุษย์กับนก เป็นพาหนะของพระวิษณุ และใช้เป็นตราแผ่นดิน และเครื่องหมายทางราชการ

ตามคัมภีร์ฤคเวท กล่าวถึงกำเนิดครุฑว่า ครุฑเป็นโอรสองค์ที่สองของพระกัศยปะกับนางวินตา โดยนางวินตาขอพรให้โอรสสองคนที่มีความเก่งกล้าและมีอำนาจมากกว่านาคทั้งหลายซึ่งเป็นโอรสของนางกัทรุชยาอีกนางหนึ่ง พระกัศยปะจึงประทานพรเป็นไขสองฟอง นางวินตาใจร้อนฟักไข่ใบแรกก่อนเวลา โอรสองค์แรกจึงมีร่างกายเพียงครึ่งองค์ส่วนบน นามว่า "อรุณ" อรุณโกรธมารดามากจึงสาปให้เป็นทาสรับใช้นางกัทรุจนกว่าไข่อีกฟองจะฟักออกมาช่วยให้พ้นความเป็นทาส เมื่อถึงเวลาไข่อีกฟองก็ฟักมาเป็นโอรสที่มีส่วนศีรษะ จะงอยปาก ปีกและเล็บเหมือนนกกอินทรี และมีร่างกายเหมือนมนุษย์ หน้าขาว ปีกสีแดง ลำตัวทอง นามว่า **"ครุฑ"**

ต่อมานางวินตาแพ้พันตกเป็นทาสของนางกัทรุ ครุฑจึงเดินทางไปขโมยน้ำอมฤต เพื่อไถ่ตัวมารดาจากความเป็นทาส และต้องรบกับพระอินทร์ พระวิษณุ ประทับใจในความแข็งแกร่งและกตัญญูของครุฑ จึงประทานพรแก่ครุฑ ครุฑขอพรว่า ขอให้อยู่สูงกว่าพระองค์ ขอเป็นผู้ไม่มีเวลาตาย ไม่มีเวลาเจ็บแม้ไม่ได้กินน้ำอมฤต และกินนาคได้พระวิษณุประทานพรตามที่ครุฑขอด้วยการให้ครุฑเป็นพาหนะ และให้อยู่ที่เสารงของพระองค์ จึงได้นามว่า "วิษณุพาหนะ" แปลว่า พาหนะของพระวิษณุ



ครุฑแบกที่วัดพระศรีรัตนศาสดาราม  
ที่มา: <https://th.wikipedia.org/wiki>

ในพุทธศาสนาครุฑมีลักษณะเป็นอมนุษย์ มีจำนวนมากและหลายประเภท ตามคติไตรภูมิพบครุฑอาศัยอยู่บนต้นจิวที่เชิงเขาพระสุเมรุชั้น ๒ จึงพบการประดับครุฑแบกที่ฐานของเจดีย์ซึ่งเป็นการจำลองเขาพระสุเมรุ

พบหลักฐานของครุฑในประเทศไทยตั้งแต่สมัยทวารวดี พุทธศตวรรษที่ ๑๒-๑๖ ในรูปแบบตราประทับดินเผาและประติมากรรมประดับโบราณสถาน เช่น ตราประทับดินเผารูปครุฑ พบที่เมืองจันเสน จังหวัดนครสวรรค์ ประติมากรรมรูปครุฑดินเผา พบที่เมืองโบราณคูบัว จังหวัดราชบุรี ประติมากรรมรูปครุฑที่พบในเมืองโบราณคูบัวมีลักษณะใบหน้าเป็นมนุษย์มากกว่านก ไม่มีจะงอยปากแหลม โดยรวมมีลักษณะใบหน้ากลม ผมหักศกเกล้าเป็นมวย มีเครื่องประดับรัดที่ยอดมวยตรงกรวยแหลม คิ้วต่อเป็นรูปปีกกา ตาโปน จมูกโด่ง ปากหนาและยิ้มเล็กน้อย ลำตัวอ้วนพุงพลุ้ย สวมเครื่องประดับ ได้แก่ ต่างหูรูปวงกลมแบบสร้อยคอลูกประคำ และกำไลต้นแขน มีปีกและกรงเล็บเหมือนนก นอกจากนี้ยังพบครุฑจำหลักจากหิน ที่วัดมหาธาตุวรวิหาร ราชบุรี มีลักษณะใบหน้าและร่างกายเป็นมนุษย์ มือทั้งสองข้างถือดอกบัวข้างละ ๑ ดอก



ประติมากรรมรูปครุฑ  
พบที่วัดมหาธาตุวรวิหาร ราชบุรี

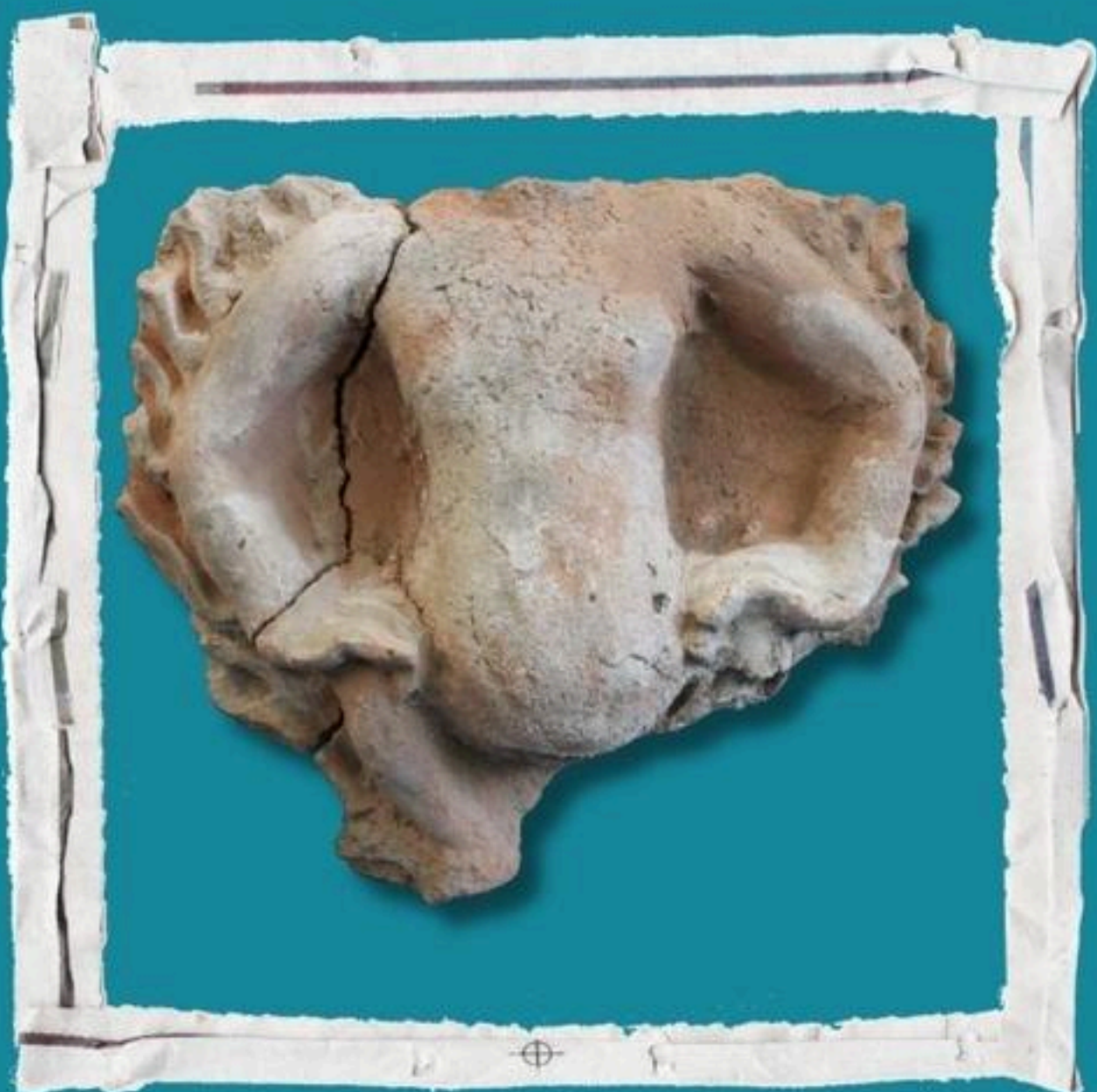


## ประติมากรรมรูปครุฑ เมืองโบราณคูบัว



ประติมากรรมรูปครุฑ ดินเผา ขนาดสูง ๕๓ เซนติเมตร มีลักษณะใบหน้าเหมือนมนุษย์ หน้ากลม คิ้วต่อกันเป็นรูปปีกกา ตาโปน จมูกโด่งและใหญ่ ปากหนาและยิ้มเล็กน้อย ผมหักศกและเกล้ามวยสูง ยอดมวยเป็นกรวยแหลมและรัดด้วยเครื่องประดับ สวมต่างหูรูปวงกลมแบนขนาดใหญ่ซ้อนกัน ๓ ชั้น สวมสร้อยคอลูกประคำ และกำไลต้นแขน ไม่สวมเสื้อลำตัวอ้วนพุงพลุ้ย สวมผ้าถุง มีปีกและทรงเล็บคล้ายนก ส่วนแขนหักหายไป

พบที่เมืองโบราณคูบัว จังหวัดราชบุรี ปัจจุบันเก็บรักษาที่คลังกลางพิพิธภัณฑสถานแห่งชาติ จังหวัดปทุมธานี



ประติมากรรมรูปครุฑ ดินเผา ขนาดสูง ๓๑ เซนติเมตร กว้าง ๓๔ เซนติเมตร ส่วนศีรษะและขาข้างซ้ายหักหายไป เหลือเพียงส่วนลำตัวนั่งชันเข้ามือทั้งสองข้างวางบนหัวเข้า ด้านหลังมีรอยหยักคล้ายปีก

พบที่เมืองโบราณคูบัว จังหวัดราชบุรี ปัจจุบันเก็บรักษาที่คลังพิพิธภัณฑสถานแห่งชาติ ราชบุรี



## ประติมากรรมรูปครุฑ เมืองโบราณคูบัว



ประติมากรรมรูปครุฑ ดินเผา ขนาดสูง ๖๐ เซนติเมตร มีลักษณะใบหน้าเหมือนมนุษย์ คิ้วต่อกันเป็นรูปปีกกา ตาโปน จมูกโด่งและใหญ่ ปากหนาและยิ้มเล็กน้อย สวมต่างหูห่วงกลมแบน ขนาดใหญ่ ลำตัวอ้วนมีพุง มือด้านซ้ายจับที่เอว มีปีกติดที่ลำตัว ส่วนเท้ามีกรงเล็บคล้ายนก ส่วนแขนหักหายไป

พบที่เมืองโบราณคูบัว จังหวัดราชบุรี ปัจจุบันจัดแสดงที่ห้องวัฒนธรรมทวารวดี พิพิธภัณฑสถานแห่งชาติ ราชบุรี



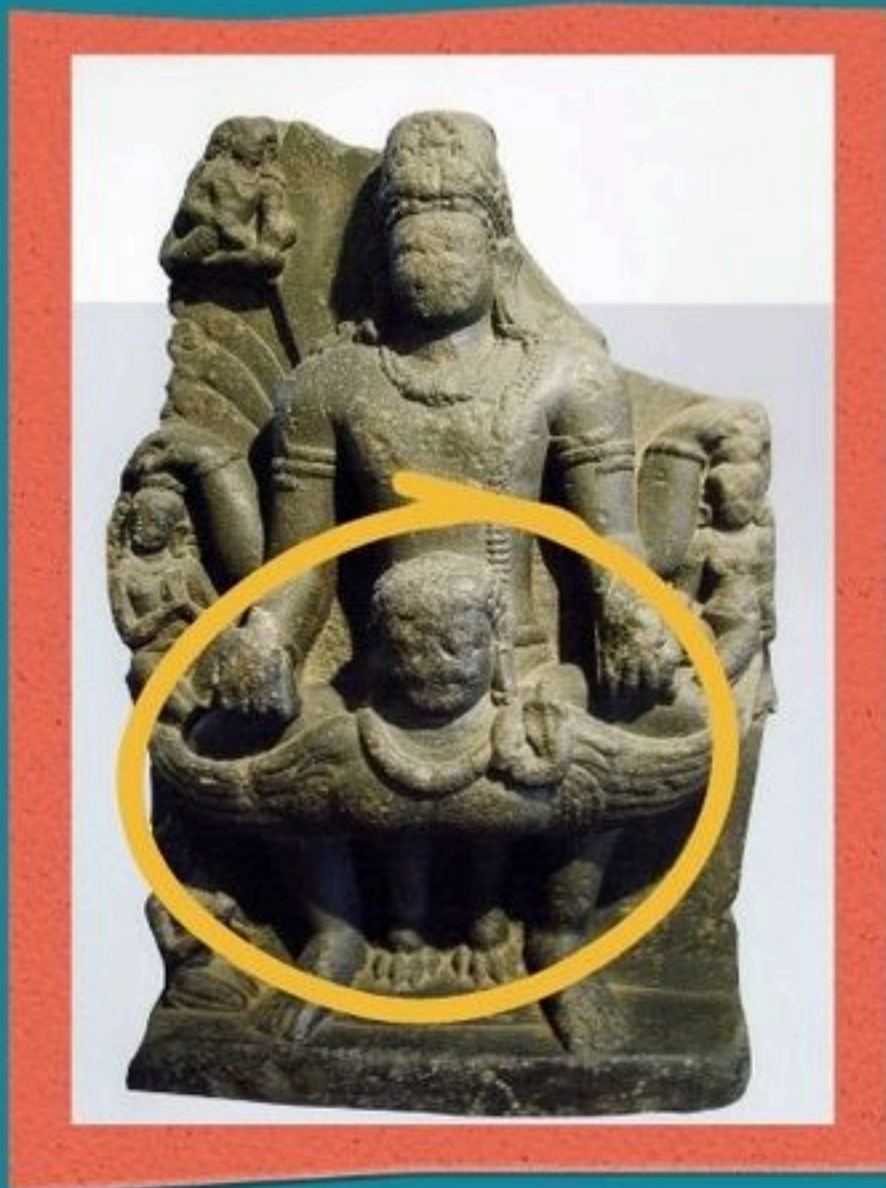
## ทำไมครุทสมัยทวารวดี หน้าไม่เหมือนนกก ?



ครุทในศิลปะอินเดีย มีลักษณะเป็นมนุษย์ มีปีก ไม่มีจะงอยปาก หรือมีลักษณะเป็นครึ่งคนครึ่งนกก มีนาคพันที่คอเป็นสัญลักษณ์

สมัยพระเวท พระวิษณุเคยเป็นผู้ช่วยพระสุริยะ (พระอาทิตย์) ในการโคจรเพื่อส่องแสงให้จักรวาล จึงมีความสัมพันธ์กับพระอาทิตย์ พระองค์ทรงครุทซึ่งเป็นนกแห่งแสงอาทิตย์ ครุทจึงกลายเป็นพาหนะของพระวิษณุ

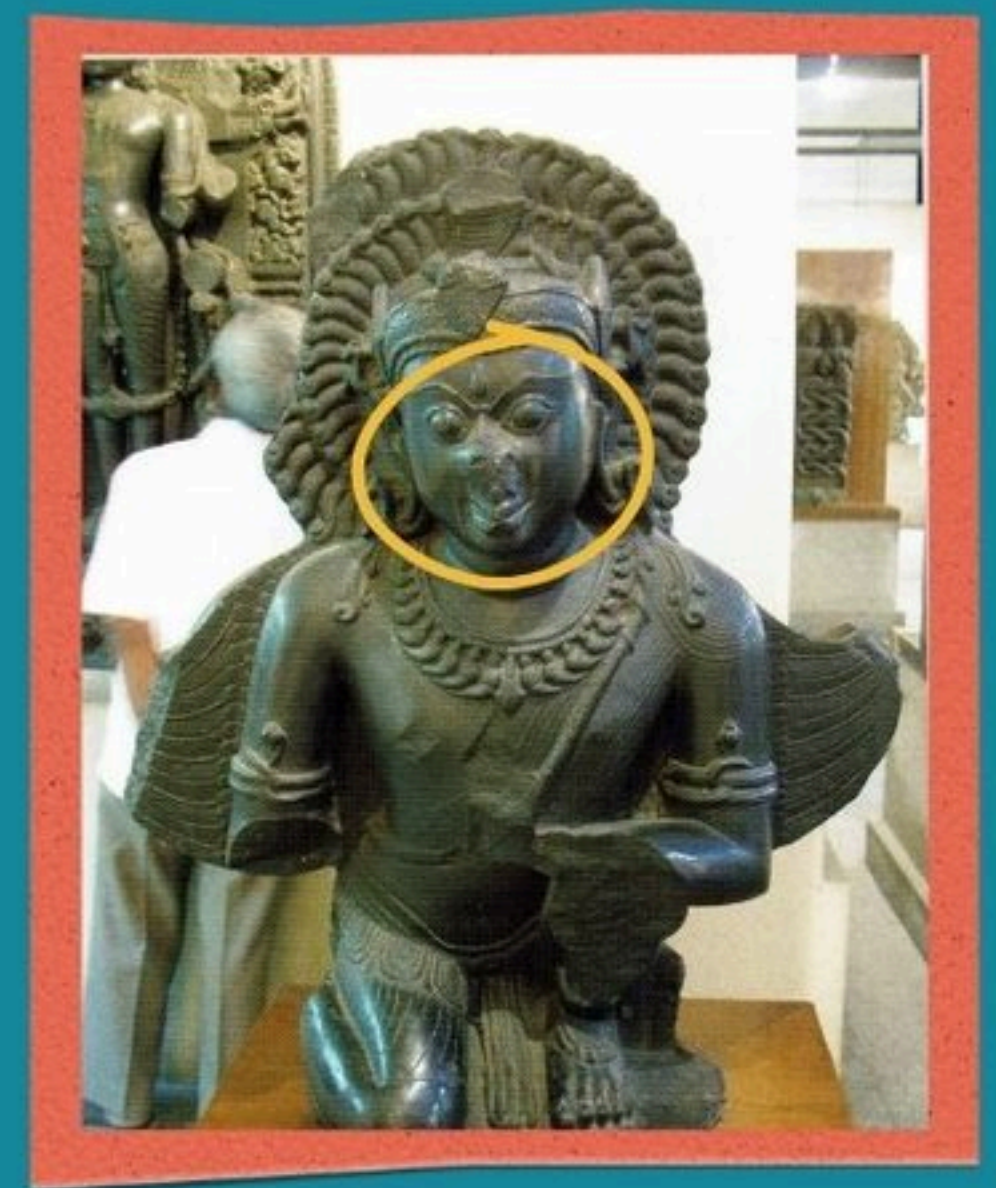
ในศิลปะเอเชียตะวันออกเฉียงใต้ ครุทมีลักษณะเป็นนกกมากกว่าศิลปะอินเดีย โดยมีจะงอยปากแหลม มีปีก และทรงเล็บ แต่ครุทที่พบในสมัยทวารวดี มีลักษณะศีรษะและลำตัวเป็นมนุษย์ ไม่มีจะงอยปาก มีปีกและทรงเล็บ ซึ่งมีรูปแบบใกล้เคียงกับศิลปะอินเดียต้นแบบ แต่ครุทสมัยต่อมา มีลักษณะเหมือนนกกมากกว่ามนุษย์



ครุทวาหนวิษณุ ศิลปะปาละตอนต้น  
มีลักษณะเหมือนมนุษย์ มีปีก  
ประมาณพุทธศตวรรษที่ ๑๒-๑๔  
พิพิธภัณฑ์อินเดีย กัลกัตตา  
ที่มา: เซมฐี ดิงสัญชลี, ๒๕๖๖: ๑๘๕



พระวิษณุทรงครุท  
มีลักษณะเหมือนมนุษย์  
และมีนาคพันคอเป็นสัญลักษณ์  
เทวาลัยเทวครห์ รัฐมัมไบประเทศ  
ที่มา: เซมฐี ดิงสัญชลี, ๒๕๖๖: ๑๘๔



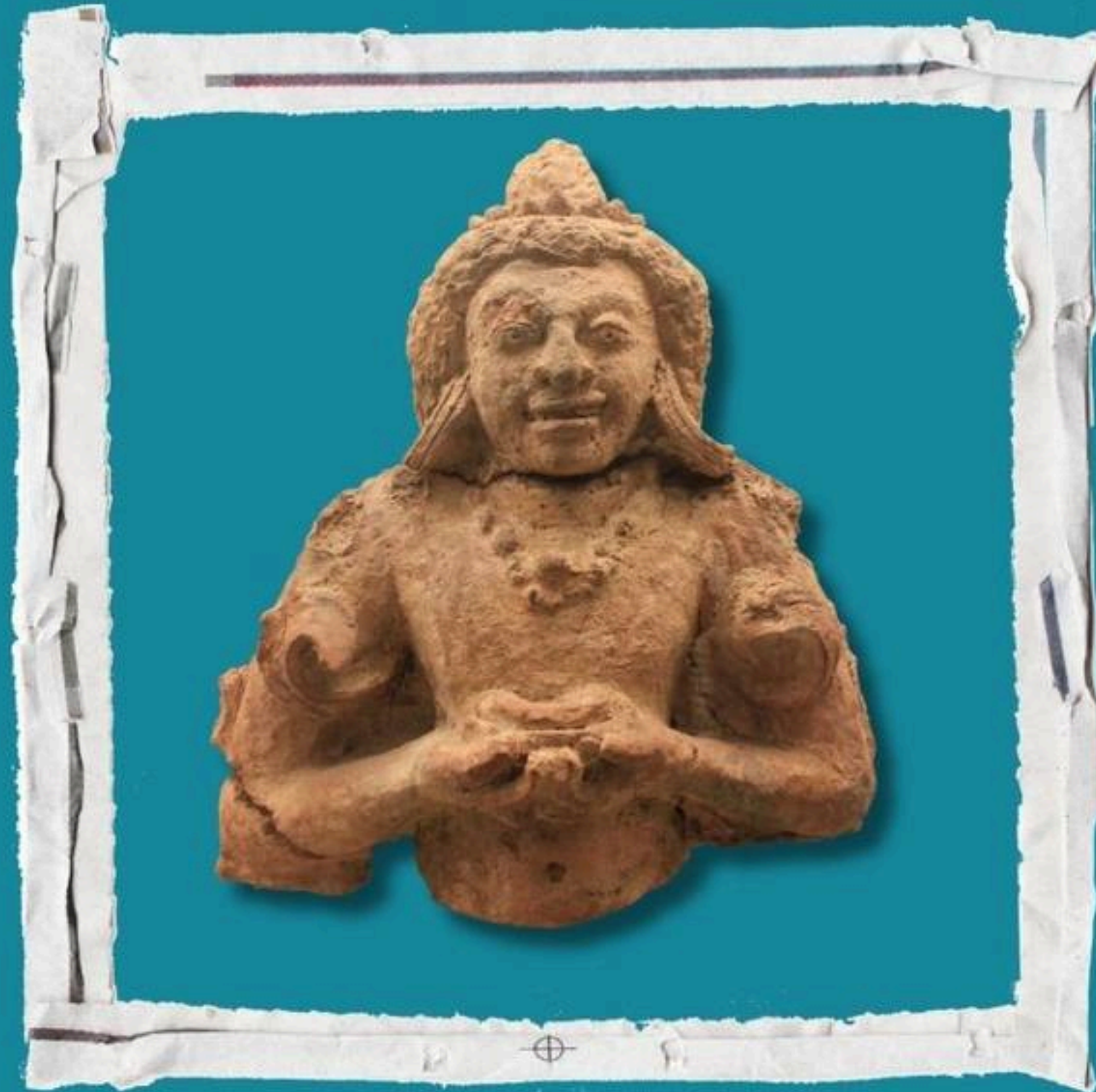
ครุท ศิลปะปาละตอนปลาย  
เริ่มมีจะงอยปากแหลม  
ประมาณพุทธศตวรรษที่ ๑๗-๑๘  
พิพิธภัณฑ์อินเดีย กัลกัตตา  
ที่มา: เซมฐี ดิงสัญชลี, ๒๕๖๖: ๑๘๗



ประติมากรรมรูปครุท ปูนปั้น มีลักษณะเหมือนนกก มีจะงอยปากแหลม  
ศิลปะเขมรโบราณ พุทธศตวรรษที่ ๑๘  
พบที่เมืองโบราณโกสินารายณ์ จังหวัดราชบุรี



## ประติมากรรมชิ้นนี้คือ**ครุฑ**ใช่หรือไม่?



ประติมากรรมรูปบุคคลดินเผา ขนาดสูง ๔๑ เซนติเมตร กว้าง ๓๕ เซนติเมตร มีลักษณะใบหน้าเหมือนมนุษย์ ตาเบิกโพรง คิ้วต่อกันเป็นรูปปีกกา จมูกโด่งและใหญ่ ปากยิ้มเห็นไรฟัน ผมหยักศก เกลาผมเป็นมวยทรงกรวยแหลมรัดด้วยเครื่องประดับ สวมเครื่องประดับต่าง ๆ ได้แก่ ต่างหูรูปวงกลมแบนขนาดใหญ่ ซ้อนกัน ๓ ชั้น สร้อยคอลูกประคำ และกำไลต้นแขน มือทั้งสองข้างประสานกัน อยู่กึ่งกลางลำตัว ลำตัวก่อนล่างหักหายไป

พบที่โบราณสถานหมายเลข ๓๙ เมืองโบราณคูบัว จังหวัดราชบุรี ปัจจุบันเก็บรักษาที่พิพิธภัณฑสถานแห่งชาติ พระนคร



## ข้อสันนิษฐาน

ผมหยักศกเกล้าเป็นมวย  
ยอดมวยเป็นกรวยแหลม  
รัดด้วยเครื่องประดับ

สวมต่างหูรูปวงกลมขนาดใหญ่  
ซ้อนกัน ๓ ชั้น

สวมสร้อยคอลูกประคำ

สวมเครื่องประดับแขน

ร่องรอยชิ้นส่วนที่หักหายไป  
อาจจะเป็นปีก?

มือทั้งสองข้างซ้อนประสานกัน  
เหนือสะดือ?

จากการเปรียบเทียบรูปแบบกับประติมากรรมรูปครุฑที่พบจากเมืองโบราณคูบัว พบว่าประติมากรรมรูปบุคคลที่เหลือเฉพาะส่วนครึ่งบนชั้นนี้มีรูปแบบที่ คล้ายคลึงกับประติมากรรมรูปครุฑ ได้แก่ ลักษณะทรงผม รูปแบบของเครื่องประดับ จึงสันนิษฐานว่าประติมากรรมรูปบุคคลนี้เป็นครุฑ





## เอกสารอ้างอิง

เชษฐ์ ติงสัญชสี. (๒๕๖๖). **เทวรูปา: ประติมาลวทยาอินดูจากประติมากรรมขึ้นเอกในศิลปะอินเดีย**. กรุงเทพฯ: อมรินทร์ คอร์เปอเรชันส์.

พยุง วงษ์น้อย และเดชา สุดสวาก. (๒๕๔๕). **ลายศิลปะดินเผาเมืองคูบัว**. ราชบุรี: เอกสารอัดสำเนา.

พิมพ์พรรณ ไพบูลย์หวังเจริญ, บรรณาธิการ. (๒๕๖๖). **ภูมิบริรักษ์ ครุก ยักษ์ นาค**. นครปฐม: รุ่งศิลปะการพิมพ์.

ราชบัณฑิตยสถาน. (๒๕๕๐). **พจนานุกรมศัพท์ศิลปะกรรม อักษร ก-ฮ ฉบับราชบัณฑิตยสถาน**. กรุงเทพฯ: ราชบัณฑิตยสถาน.

สมศักดิ์ รัตนกุล. (๒๕๓๕). **โบราณคดีเมืองคูบัว**. ม.ป.พ.

### ที่มาของภาพ

เชษฐ์ ติงสัญชสี. (๒๕๖๖). **เทวรูปา: ประติมาลวทยาอินดูจากประติมากรรมขึ้นเอกในศิลปะอินเดีย**. กรุงเทพฯ: อมรินทร์ คอร์เปอเรชันส์.

<https://www adayoffthailand.com/2020/10/31/watprakeaw/>

<https://th.wikipedia.org/wiki/%E0%B8%84%E0%B8%A3%E0%B8%B8%E0%B8%91>

