

ความเป็นมาของ

# ศาลเจ้าพ่อหลักเมือง



## ราชบุรี

ผู้เรียบเรียง : น.ส.สุพรรณษา ชำนาญ (นักวิชาการวัฒนธรรม)

# ประวัติการตั้งเมืองราชบุรี

จากหลักฐานการสำรวจและขุดค้นทางโบราณคดี มีการตั้งชุมชนขนาดใหญ่ในสมัยทวารวดีที่ตำบลคูบัว เรียกว่า “เมืองโบราณคูบัว” ตัวเมืองมีแผนผังเป็นรูปสี่เหลี่ยมผืนผ้า ตั้งอยู่ใกล้กับแม่น้ำอ้อม ด้วยในช่วงเวลานั้นใช้แม่น้ำอ้อมเป็นแม่น้ำสายหลักในชีวิตประจำวัน และติดต่อกับชุมชนอื่นๆ

ต่อมาภายหลังเชื่อว่าแม่น้ำเปลี่ยนเส้นทางไหล ชุมชนทวารวดีที่เมืองโบราณคูบัวเริ่มเสื่อมลง ทางทิศเหนือปรากฏร่องรอยชุมชนโบราณขนาดใหญ่ อีกร่างที่ได้รับอิทธิพลจากวัฒนธรรมเขมรโบราณ มีวัดมหาธาตุวรวิหารเป็นศูนย์กลางของชุมชนโบราณ (ตั้งอยู่ทางฝั่งตะวันตกของแม่น้ำแม่กลอง) โดยมีความเจริญสืบเนื่องต่อมาในสมัยอยุธยา สมัยกรุงธนบุรี และยาวนานจนถึงสมัยรัตนโกสินทร์ตอนต้น





**แผนที่แสดง**  
**ที่ตั้งชุมชนบริเวณ**  
**วัดมหาธาตุ**  
**และ**  
**เมืองโบราณคูบัว**

ชุมชนโบราณบริเวณ  
วัดมหาธาตุวรวิหาร

ชุมชนโบราณบริเวณ  
เมืองโบราณคูบัว



# ในสมัยพระบาทสมเด็จพระพุทธเลิศหล้านภาลัย (รัชกาลที่ ๒)



การย้ายที่ตั้งเมืองราชบุรีอีกครั้ง !!

ในสมัยรัตนโกสินทร์ตอนต้น พระบาทสมเด็จพระพุทธเลิศหล้านภาลัย รัชกาลที่ ๒ ทรงพระกรุณาโปรดเกล้าฯ ให้ย้ายเมืองราชบุรีไปตั้งทางฝั่งตะวันออกของแม่น้ำแม่กลอง ซึ่งปัจจุบันคือบริเวณที่ตั้งของค่ายภาณุรังษี

เนื่องจากทรงเห็นว่าที่ตั้งเมืองเดิมที่อยู่ฝั่งตะวันตก ไม่เหมาะแก่การทำศึกสงคราม

โดยมีการวางศิลาฤกษ์ผังหลักเมืองและจัดงานสมโภชถึงสามวันสามคืน

เริ่มตั้งแต่วันอังคาร แรม ๑๓ ค่ำ จนถึงวันพฤหัสบดี แรม ๑๕ ค่ำ

เดือน ๖ ปีฉลู จุลศักราช ๑๑๗๙ (พ.ศ. ๒๓๖๐) เวลา ๗ นาฬิกา ถึงกำหนดฤกษ์

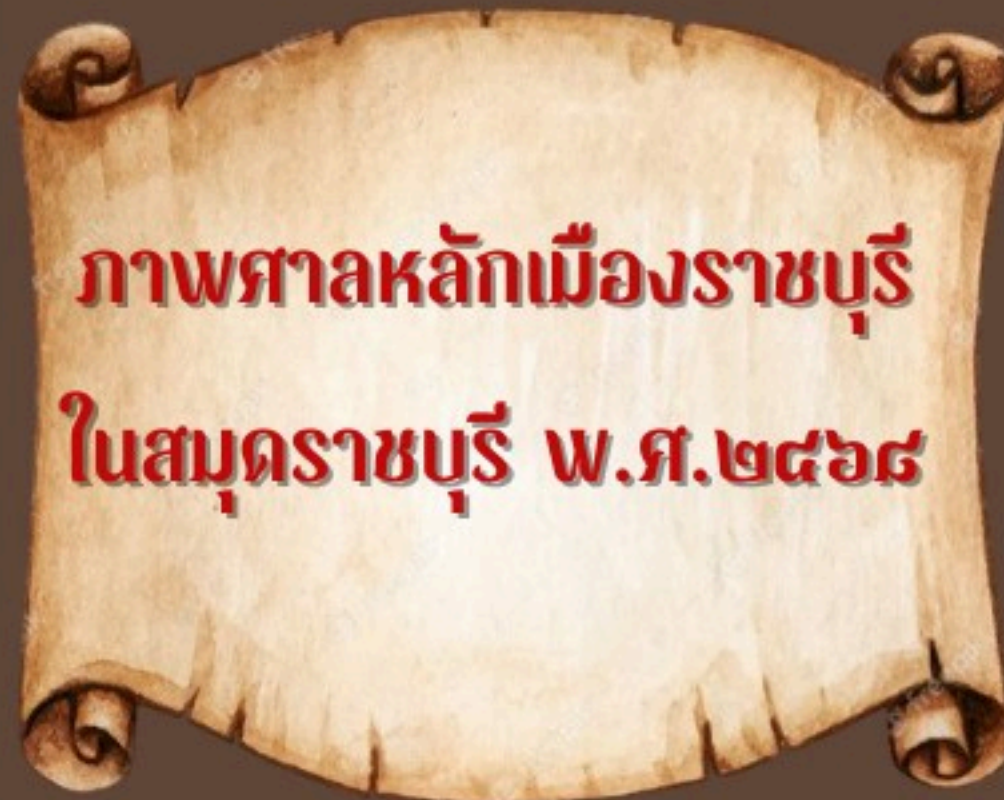
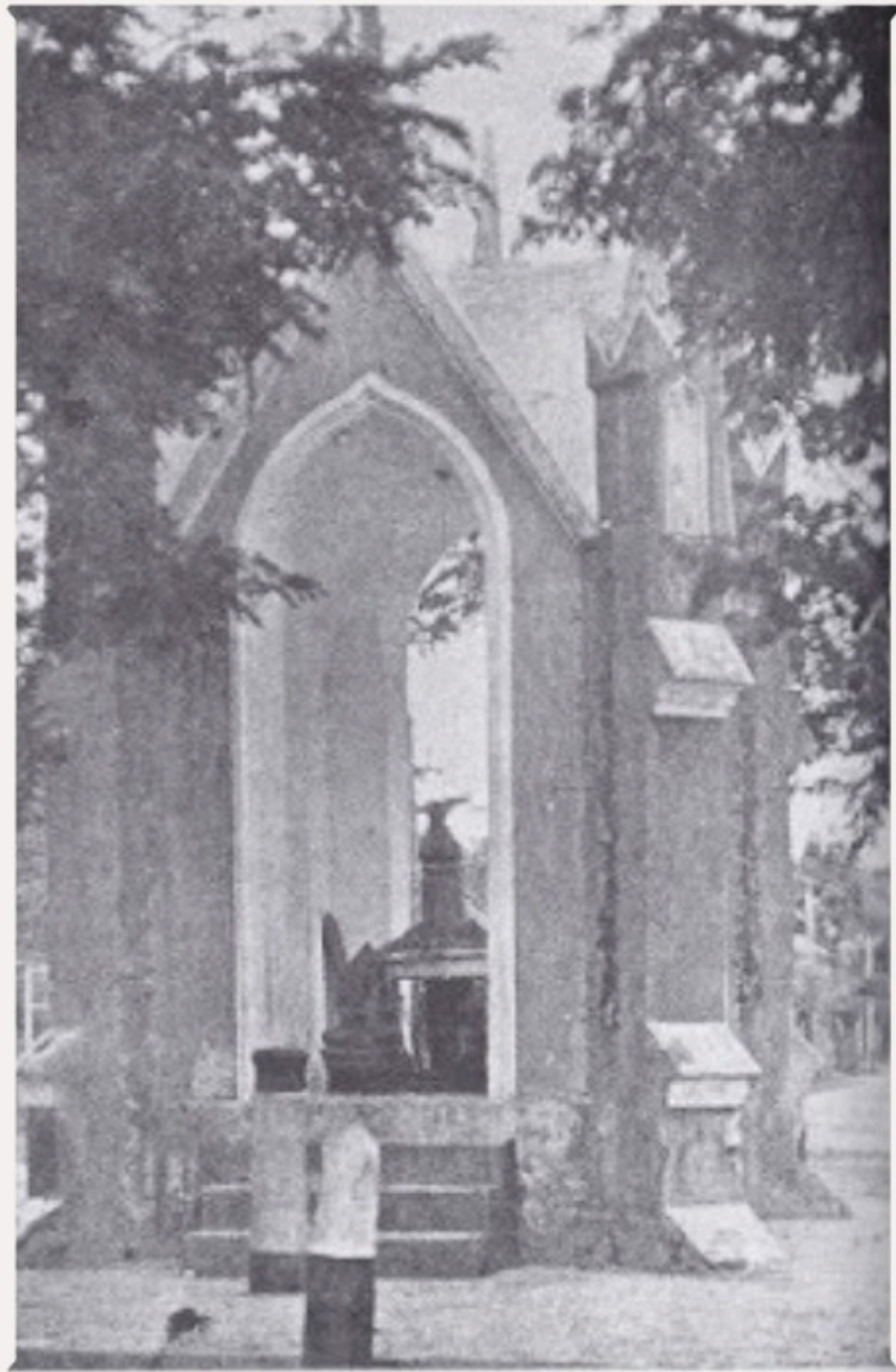
ในการผังหลักเมือง แล้วจึงก่อสร้างกำแพงเมืองและสิ่งก่อสร้างอื่นๆต่อไปจนแล้วเสร็จ

โดยบนกำแพงมีใบเสมา มีป้อม ๖ ป้อม มีประตู ๖ ประตู

(ปัจจุบันเป็นที่ตั้งของกรมการทหารช่างและจังหวัดทหารบกราชบุรี)

จึงเป็นที่มาและประวัติในการก่อตั้งศาลเจ้าพ่อหลักเมืองราชบุรี



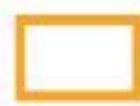


**ภาพศาลหลักเมืองราชบุรี  
ในสมุดราชบุรี พ.ศ.๒๔๖๘**

CNVFILLM

ปัจจุบันศาลหลักเมืองมีลักษณะการก่อสร้างในรูป  
แบบอาคารก่ออิฐถือปูน หลังคาจัตุรมุขยอดปราสาท  
ภายในศาลหลักเมืองนั้น มีเสาหลักเมืองทรงแปด  
เหลี่ยมที่ทำจากไม้, เจ็ดที่ลักษณะเป็นใบเสมาทรงสูง  
และพระพิฆเนศอีก ๒ องค์  
(ปัจจุบันตัวองค์พระพิฆเนศทั้งสองถูกทองปิดทับ  
จนมีลักษณะนูนหน้าขึ้น)

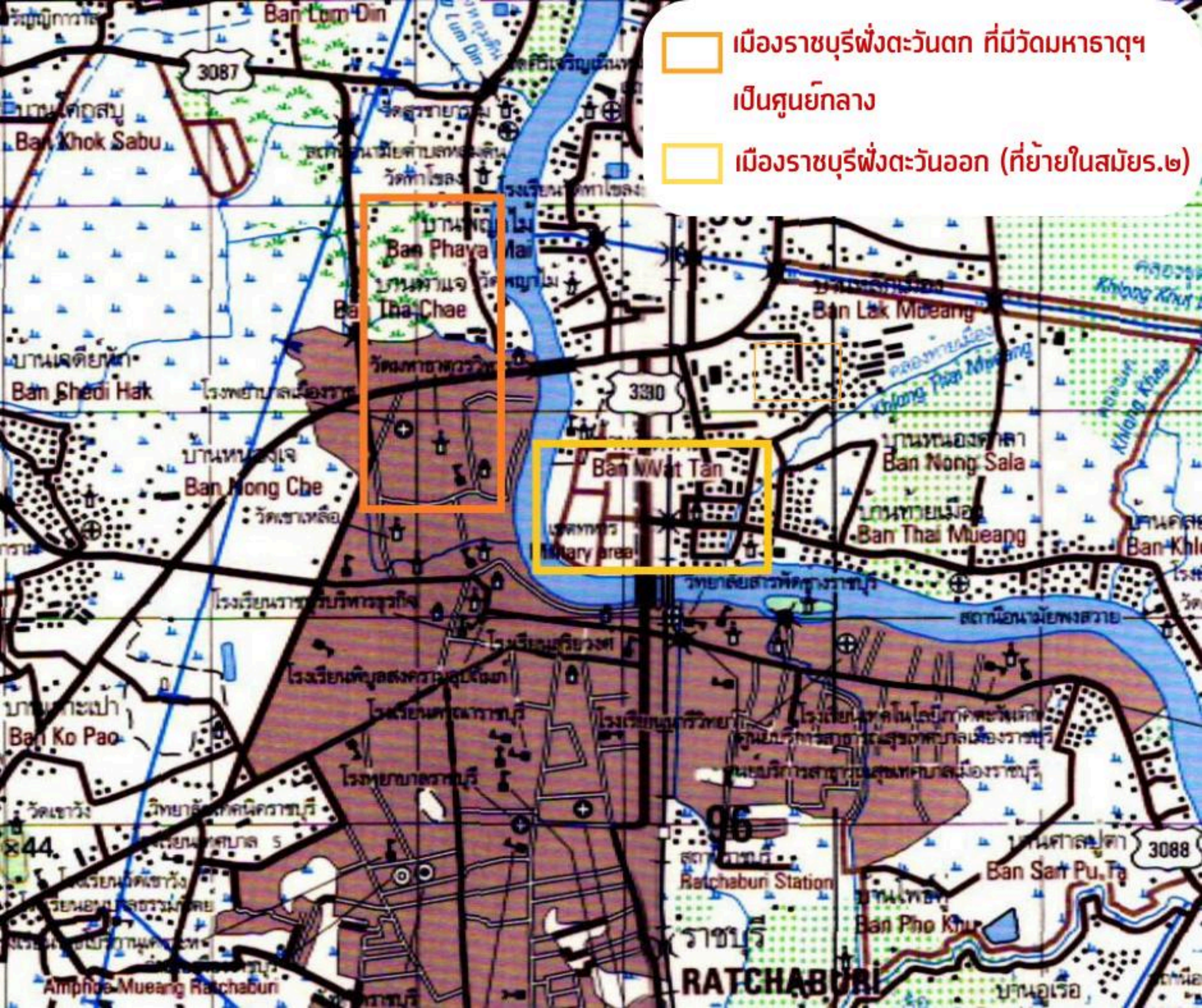




เมืองราชบุรีฝั่งตะวันตก ที่มีวัดมหาธาตุฯ เป็นศูนย์กลาง



เมืองราชบุรีฝั่งตะวันออก (ที่ย้ายในสมัยร.๒)



RATCHABURI



# เสาหลักเมืองและเจิวัด

(ถ่ายเมื่อมีนาคม ๒๕๖๗)







**พระพิฆเนศ ๒ องค์**  
**(ถ่ายเมื่อมีนาคม ๒๕๖๗)**



ในสมัยพระบาทสมเด็จพระจุลจอมเกล้าเจ้าอยู่หัว  
รัชกาลที่ ๕ ได้มีการจัดระเบียบการปกครองเป็นระบอบมณฑล  
เทศาภิบาล และมีศาลว่าการมณฑลอยู่ที่ตึกสมเด็จพระยา-  
บรมมหาศรีสุริยวงศ์ (ช่วง บุนนาค)

(ปัจจุบันเป็นอาคารในพิพิธภัณฑ์สถานแห่งชาติ ราชบุรี)

แล้วจึงได้มีการย้ายศาลากลางเมืองราชบุรีจากเดิมที่อยู่ฝั่งซ้าย  
มารวมกันที่ศาลว่าการมณฑล จึงทำให้ศูนย์กลางของเมืองราชบุรี  
กลับมาเจริญทางฝั่งขวา (ฝั่งตะวันตก) ของแม่น้ำแม่กลอง  
จนถึงปัจจุบันนี้



แม้ว่าจะมีการย้ายเมืองราชบุรีขึ้นอีกครั้ง

แต่ ศาลเจ้าพ่อหลักเมือง ยังคงตั้งอยู่ที่เดิม

ในเขตพื้นที่ของทหารค่ายภาณุรังษี และเป็นสถานที่ที่ประชาชนต่างให้

ความเคารพบูชานับถือ เป็นสิ่งศักดิ์สิทธิ์คู่บ้านคู่เมือง

อีกทั้งยังเป็นสถานที่ท่องเที่ยวประจำจังหวัดราชบุรี

และทุกๆปีทางจังหวัดราชบุรีจะจัดงานสมโภชศาลเจ้าพ่อหลักเมือง

เป็นประจำสลับไป



# บรรณานุกรม

## เอกสาร

- คณะกรรมการฝ่ายประมวลเอกสารและจดหมายเหตุในคณะกรรมการอำนวยการจัดงานเฉลิมพระเกียรติพระบาทสมเด็จพระเจ้าอยู่หัว. วัฒนธรรม พัฒนาการทางประวัติศาสตร์ เอกลักษณ์ และภูมิปัญญา จังหวัดราชบุรี. กรุงเทพฯ : โรงพิมพ์คุรุสภาลาดพร้าว, 2543.
- ฉลอง สุนทรวาณิชย์, บรรณาธิการ. สมุดราชบุรี สยามรัฐพิพิธภัณฑ์ พ.ศ. 2468. พิมพ์ครั้งที่ 2. กรุงเทพฯ : โรงพิมพ์หนังสือพิมพ์ไทย, 2550.
- นายมน โกลีบทอง. พิพิธภัณฑ์สถานแห่งชาติ ราชบุรี และจังหวัดราชบุรี. กรุงเทพฯ : สมาพันธ์, 2544.

## รูปภาพ

- ฐานข้อมูลรูปภาพแหล่งโบราณสถานและโบราณคดีจังหวัดราชบุรี กลุ่มโบราณคดี สำนักศิลปากรที่ 1 ราชบุรี
- สมุดราชบุรี สยามรัฐพิพิธภัณฑ์ พ.ศ. 2468

