



การขุดค้นแหล่งโบราณคดี ถ้ำหมอเขียว จังหวัดกระบี่ ในรอบทศวรรษ*



บทนำ

ภูมิประเทศบริเวณภาคใต้ของประเทศไทย มีลักษณะเป็นแผ่นดินทอดตัวตามแนวยาวมีทะเลเลขนาบทั้ง ๒ ด้าน ประกอบกับมีแนวทิวเขายาวขนานทั้ง ๒ ฝ่าย จึงทำให้เกิดภูมิประเทศเป็นที่ราบชายฝั่งทะเล และพื้นที่ภูเขาสูงสลับกับที่ราบระหว่างแนวเขา โดยบริเวณที่ราบระหว่างทิวเขาทั้ง ๒ ด้าน เป็นกลุ่มภูเขาหินปูนที่เป็นแหล่งก่อเกิดถ้ำและเพิงผากระจายตัวอยู่จำนวนมาก การมีลักษณะภูมิประเทศแบบถ้ำและเพิงผาประกอบกับความอุดมสมบูรณ์ที่พร้อมด้วยทรัพยากรธรรมชาติที่หลากหลายบนคาบสมุทรภาคใต้ ถือเป็นปัจจัยสำคัญที่ทำให้คนในอดีตเลือกเข้ามาตั้งถิ่นฐานในดินแดนนี้ตั้งแต่ยุคก่อนประวัติศาสตร์ จากการศึกษาทางโบราณคดีที่ผ่านมาพบร่องรอยการอยู่อาศัยของมนุษย์ในอดีตที่เก่าที่สุดในดินแดนภาคใต้ของประเทศไทย เมื่อประมาณ ๓๗,๐๐๐ ปีมาแล้ว ที่แหล่งโบราณคดีเพิงผาหลังโรงเรียน จังหวัดกระบี่^๑ และค้นพบหลักฐานโครงกระดูกมนุษย์ที่มีอายุประมาณ ๒๕,๘๐๐ ปีมาแล้ว^๒ ที่แหล่งโบราณคดีถ้ำหมอเขียว จังหวัดกระบี่ ถือเป็นโครงกระดูกมนุษย์ที่เก่าแก่ที่สุดในประเทศไทย โดยพบร่วมกับเครื่องมือสะเก็ดหินที่มีลักษณะเด่นเป็นเครื่องมือหินกะเทาะแบบหน้าเดียวและสองหน้า (Unifacial and Bifacial stone tools) กระดูกสัตว์ และเปลือกหอย พบร่องรอยการอยู่อาศัยต่อเนื่องมาจนถึงสมัยโฮโลซีน ประมาณ

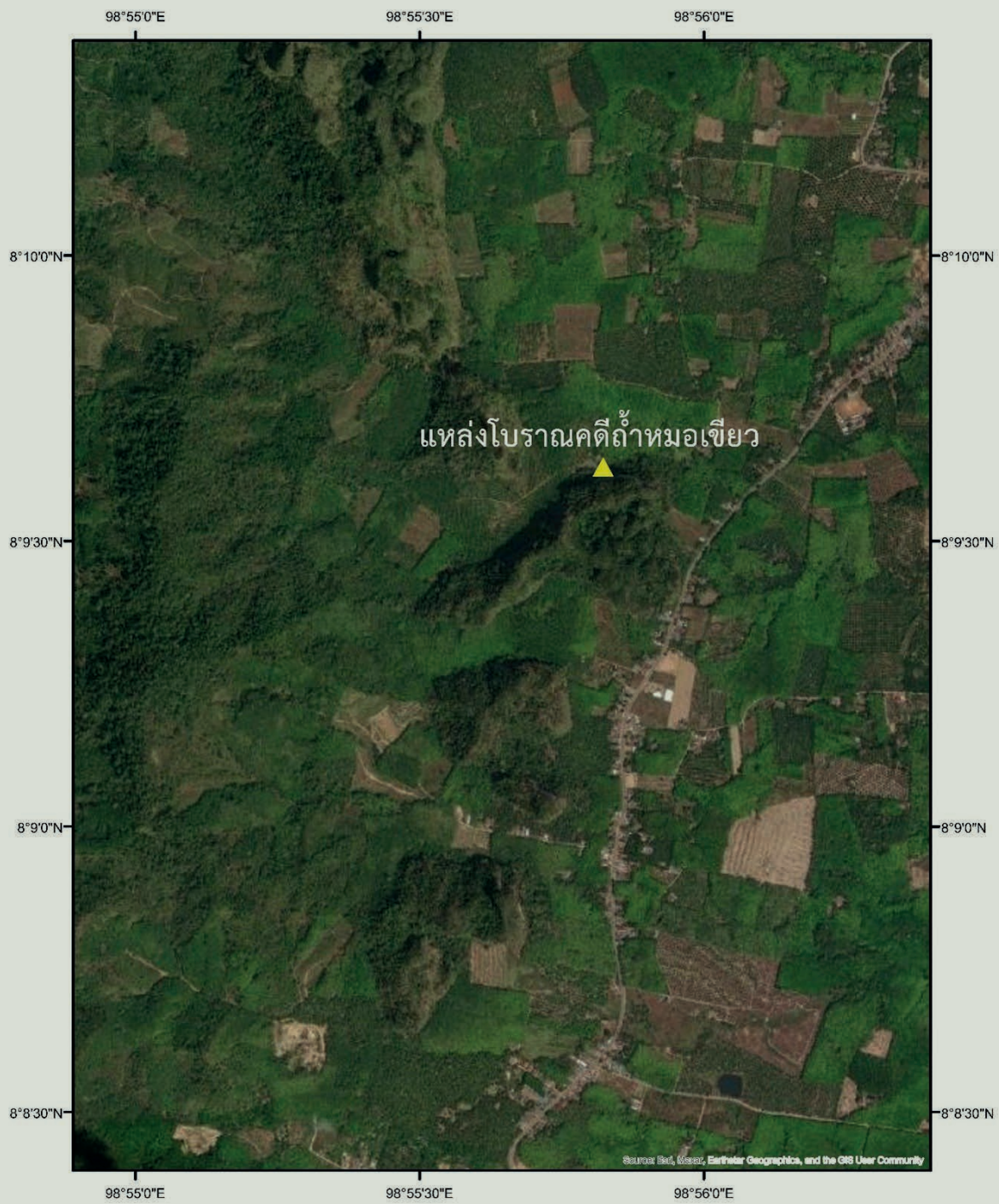
* จุตินาฏ บวรสาโชติ นักโบราณคดีชำนาญการ

^๑ Anderson, Douglas. Lang Rongrien Rockshelter: A Pleistocene–Early Holocene Archaeological Site from Krabi, Southwestern Thailand, (Philadelphia: The University Museum, 1990), p.57


^๒ สุรินทร์ ภูขจร. รายงานขั้นสรุปการขุดค้นที่ ถ้ำหมอเขียว จ.กระบี่, ถ้ำชาโก จ.ตรัง และการศึกษาชาติพันธุ์วิทยาทางโบราณคดี ชนกลุ่มน้อยเผ่าชาโก จังหวัดตรัง (ม.ป.ท.: โครงการวิจัยวัฒนธรรมไทรโยคในประเทศไทย, ๒๕๓๗), ๒๐.

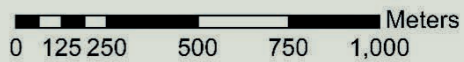
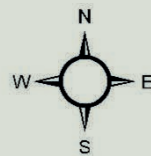
๑๑,๕๐๐ ปีมาแล้ว ซึ่งช่วงเวลาที่กลุ่มคนมีรูปแบบการผลิตเครื่องมือเครื่องใช้แบบ “ฮัวบิเนียน” (Hoabinhian Technocomplex) ประกอบกับผลการสำรวจทางโบราณคดีในพื้นที่ชายฝั่งอันดามันกว่าสองทศวรรษที่ผ่านมา มีการค้นพบแหล่งโบราณคดียุคก่อนประวัติศาสตร์กระจายตัวอยู่ตามภูเขาหินปูนหลายแห่ง โดยเฉพาะในเขตพื้นที่อำเภออ่าวลึก อำเภอเมืองกระบี่ และอำเภอปลายพระยา จังหวัดกระบี่ ซึ่งจากการสำรวจพบหลักฐานทางโบราณคดีหลากหลายประเภท อาทิ เครื่องมือหินกะเทาะ เครื่องมือสะเก็ดหิน เศษภาชนะดินเผาแบบต่าง ๆ หม้อสามขา กระดุกสัตว์ และภาพเขียนสี ซึ่งเป็นร่องรอยการอยู่อาศัยของมนุษย์ก่อนประวัติศาสตร์ราว ๖,๕๐๐ - ๓,๐๐๐ ปีมาแล้ว จากหลักฐานทางโบราณคดีดังกล่าวแสดงให้เห็นว่า บริเวณพื้นที่ภาคใต้ชายฝั่งอันดามันเป็นดินแดนที่มีความต่อเนื่องของพัฒนาการตั้งแต่ยุคก่อนยาวนานนับหลายหมื่นปี จึงนับว่าเป็นพื้นที่ที่มีความสำคัญต่อการศึกษาพัฒนาการและการเปลี่ยนแปลงด้านต่าง ๆ ของยุคก่อนประวัติศาสตร์ในพื้นที่ภาคใต้ ทั้งนี้มีการศึกษาวิจัยและการขุดค้นทางโบราณคดีในพื้นที่ดังกล่าวมีการทิ้งช่วงกว่าทศวรรษมาแล้ว

ดังนั้น ในปีงบประมาณ ๒๕๖๖ สำนักศิลปากรที่ ๑๒ นครศรีธรรมราช จึงได้ดำเนินโครงการขุดค้นแหล่งโบราณคดีถ้ำหมอบีเยว ซึ่งเป็นการดำเนินงานภายใต้โครงการศึกษาวิจัยพัฒนาการยุคก่อนประวัติศาสตร์บนคาบสมุทรมภาคใต้ โดยมีเป้าหมายในการศึกษาวิจัยทางโบราณคดีเพิ่มเติมในประเด็นต่างๆ อาทิ การกำหนดค่าอายุด้วยวิธีวิทยาศาสตร์ การเลือกพื้นที่ใช้งานของแหล่งโบราณคดี พัฒนาการด้านเทคโนโลยี และสภาพแวดล้อมโบราณ รวมทั้งการศึกษาเปรียบเทียบกับข้อมูลการดำเนินงานในอดีต และแหล่งโบราณคดีร่วมสมัยใกล้เคียงตลอดจนภูมิภาคเอเชียตะวันออกเฉียงใต้ เพื่อเพิ่มเติมและต่อยอดฐานข้อมูลและองค์ความรู้พัฒนาการยุคก่อนประวัติศาสตร์ในพื้นที่คาบสมุทรมภาคใต้



คำอธิบาย

 ตำแหน่งแหล่งโบราณคดี



แผนที่แสดงตำแหน่งที่ตั้งแหล่งโบราณคดีถ้ำหมอเขียว

แหล่งโบราณคดีถ้ำหมอเขียว



แหล่งโบราณคดีถ้ำหมอเขียวตั้งอยู่ในพื้นที่ หมู่ที่ ๑ ตำบลกระเป๋ีน้อย อำเภอเมืองกระบี่ จังหวัดกระบี่ ในบริเวณด้านทิศเหนือของเขาน้ำซิง ซึ่งอยู่ในเขตป่าสงวนพนมเบญจา (เทือกเขาเดียวกับถ้ำอ่าวโอบ) โดยมีลักษณะเป็นภูเขาหินปูนขนาดใหญ่ในกลุ่มภูเขาหินปูนแบบคาสต์ (Karst Topography) ซึ่งเกิดจากน้ำที่เป็นกรดอ่อน ๆ ที่ละลายเนื้อหินหรือชั้นหินปูนในบริเวณที่มีรอยแตก จนพัฒนากลายเป็นกลุ่มภูเขาหินปูนหรือโพรงน้ำใต้ดินที่เป็นแหล่งก่อเกิดถ้ำและเพิงผากระจายตัวอยู่จำนวนมาก ประกอบกับความอุดมสมบูรณ์และความหลากหลายของทรัพยากรธรรมชาติ จึงเป็นปัจจัยสำคัญที่ทำให้คนในอดีตเข้ามาตั้งถิ่นฐานในดินแดนนี้ตั้งแต่ยุคก่อนประวัติศาสตร์

แหล่งโบราณคดีถ้ำหมอเขียวมีลักษณะเป็นเพิงผาขนาดใหญ่มีความยาวในแนวทิศตะวันออก-ตะวันตก ปากเพิงผาหันออกไปทางทิศเหนือ เพิงผามีลักษณะยื่นออกมาและมีความกว้างประมาณ ๓๐ - ๔๐ เมตร สามารถใช้เป็นที่อยู่อาศัยและเป็นที่ฝังศพได้ระดับพื้นที่บริเวณส่วนที่ติดกับผนังเพิงผามีความสูงกว่าระดับพื้นที่อยู่ติดกับทางเข้า บริเวณทางด้านตะวันตกและตะวันออกของเพิงผามีทางลาดขึ้นไปยังเพิงผาด้านบน บริเวณโดยรอบเป็นที่ราบระหว่างเขา

อดีต : ปฐมบทการขุดค้นทางโบราณคดีถ้ำหมอเขียว



การขุดค้นทางโบราณคดี ณ แหล่งโบราณคดีถ้ำหมอเขียว เริ่มขึ้นเมื่อประมาณ พ.ศ. ๒๕๓๔ โดยศาสตราจารย์ ดร. สุรินทร์ ภูขจร อาจารย์ประจำภาควิชาโบราณคดี มหาวิทยาลัยศิลปากร เป็นการดำเนินงานภายใต้โครงการวิจัยวัฒนธรรมโหบินเนียนในประเทศไทย (The Hoabinhian Research Project in Thailand) จากนั้นได้ดำเนินงานขุดค้นอีกครั้งในปี ๒๕๓๗ โดยมีพื้นที่หลุมขุดค้นอยู่บริเวณด้านตะวันออกของเพิงผา มีขนาดหลุมเป็นร่องยาว (Trial Trenching) ๒ x ๕ เมตร^๔ นับได้ว่าเป็นปฐมบทของการขุดค้นทางโบราณคดีอย่างเป็นระบบและการศึกษาวิจัยที่แหล่งโบราณคดีถ้ำหมอเขียว ต่อมาในปี ๒๕๕๑ ดร.ประสิทธิ์ เอื้อตระกูลวิทย์ อาจารย์ประจำภาควิชาโบราณคดี มหาวิทยาลัยศิลปากร ได้เข้าดำเนินการขุดค้นทางโบราณคดีเพิ่มเติม โดยมีพื้นที่หลุมขุดค้นขนาด ๔ x ๔ เมตร อยู่ถัดไปทางด้านตะวันตกของหลุมขุดค้น ปี ๒๕๓๔ และ ๒๕๓๗ ประมาณ ๑ เมตร^๕

ผลจากการขุดค้นทางโบราณคดีดังกล่าว ปรากฏร่องรอยการอยู่อาศัยในพื้นที่ ๕ ชั้นวัฒนธรรม^๖

^๔ เรื่องเดียวกัน, ๑๙.

^๕ Auestrakulwit P et al. “New Excavation at Moh Khiew Site, Southern Thailand”, 62–74. In Tjoa–Bonatz, D., Reineck, A., Tjoa–Bonatz, M.L. (eds.), **Crossing Borders: Selected papers from the 13th International Conference of European Association of Southeast Asia Archaeologists**. Singapore: (NUS Press, 2012).

^๖ สุรินทร์ ภูขจร. รายงานชั้นสรุปการขุดค้นที่ถ้ำหมอเขียว จ.กระบี่, ถ้ำชาโก จ.ตรัง และการศึกษาชาติพันธุ์วิทยาทางโบราณคดี ชนกลุ่มน้อยเผ่าชาโก จังหวัดตรัง (ม.ป.ท.: โครงการวิจัยวัฒนธรรมโหบินเนียนในประเทศไทย, ๒๕๓๗), ๒๑–๔๗.



เพิงผาด้านตะวันตก

ชั้นวัฒนธรรมที่ ๕ และ ๔ กำหนดอายุได้ ๒๕,๘๐๐ ปีมาแล้ว ปรากฏหลักฐาน อาทิ เครื่องมือหินกะเทาะหน้าเดียว และสองหน้า ชิ้นส่วนกระดูกสัตว์ขนาดใหญ่ เช่น วัว ควาย เครื่องมือกระดูก และโครงกระดูกมนุษย์ ซึ่งจัดเป็นชั้นอยู่อาศัยในยุคหินเก่าตอนปลาย (Late Paleolithic) หรือยุคไพลสโตซีนตอนปลาย (Late Pleistocene) ตามการแบ่งทางธรณีวิทยา

ชั้นวัฒนธรรมที่ ๓ กำหนดอายุอยู่ในช่วง ๑๑,๐๒๐ - ๘,๔๒๐ ปีมาแล้ว พบหลักฐาน อาทิ เครื่องมือหินที่มีรูปแบบคล้ายกับเครื่องมือหินฮัวบิเนียน เครื่องมือสะเก็ดหิน เครื่องมือกระดูก ลูกบิด เปลือกหอยกระดูกสัตว์ เปลือกหอยน้ำจืด โครงกระดูกมนุษย์ และกองไฟ โดยจัดเป็นชั้นอยู่อาศัยในยุคก่อนประวัติศาสตร์สมัยฮัวบิเนียน หรือตรงกับยุคโฮโลซีนตอนต้น (Early Holocene)



ลักษณะภูเขาหินปูนแบบคาสต์ (karst topography) ในจังหวัดกระบี่



เขาน้ำชิง ภูเขาหินปูนที่ตั้งแหล่งโบราณคดีถ้ำหม้อเซีย



ชั้นวัฒนธรรมที่ ๒ กำหนดอายุอยู่ในช่วง ๗,๐๘๐ - ๕,๕๙๐ ปีมาแล้ว พบหลักฐาน อาทิจวานหินโกลน เครื่องมือหินกะเทาะหน้าเดียวและสองหน้า เศษภาชนะดินเผา กระจุกสัตว์ และเปลือกหอย จัดเป็นชั้นอยู่อาศัยในสมัยหินใหม่ตอนต้น (Early Neolithic) ซึ่งตรงกับช่วงโฮโลซีนตอนกลาง (Middle Holocene) ตามธรณีวิทยา

ชั้นวัฒนธรรมที่ ๑ กำหนดอายุได้ ๔,๒๕๐ ปีมาแล้ว พบหลักฐานประเภทขวานหินขัด เศษภาชนะดินเผา กระจุกสัตว์ขนาดใหญ่และเล็ก หอย และกองไฟ โดยจัดเป็นชั้นอยู่อาศัยในสมัยหินใหม่ตอนปลาย (Late Neolithic) ซึ่งตรงกับช่วงโฮโลซีนตอนกลาง เช่นเดียวกัน (Middle Holocene)

ปัจจุบัน : การขุดค้นในรอบทศวรรษ ณ แหล่งโบราณคดีถ้ำหมอเขียว โดย กรมศิลปากร



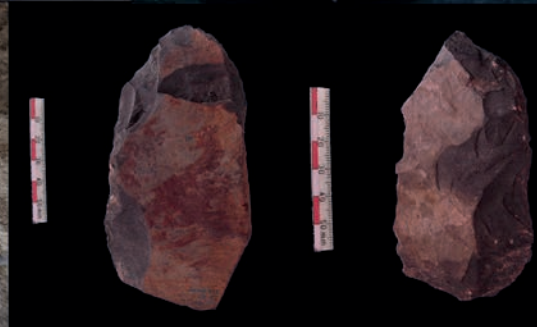
ปี ๒๕๖๖ สำนักศิลปากรที่ ๑๒ นครศรีธรรมราช กรมศิลปากร ได้ศึกษาวิจัยและขุดค้นทางโบราณคดีที่แหล่งโบราณคดีถ้ำหมอเขียวอีกครั้งหนึ่ง หลังจากรณีการทิ้งช่วงของงานวิจัยกว่าทศวรรษ การขุดค้นทางโบราณคดีในครั้งนี้ มีพื้นที่หลุมขุดค้นอยู่บริเวณด้านตะวันตกของเพิงผา ห่างจากหลุมขุดค้นปี ๒๕๓๔ และ ๒๕๕๑ ประมาณ ๑๐ เมตร ขนาดหลุมมีความกว้าง ๒ x ๒ เมตร กำหนดให้เป็นชื่อ (MKC'23 -24 TP1) วางตัวตามแนวแกนทิศเหนือ - ใต้ พื้นที่ด้านใต้ของหลุมขุดค้นติดกับผนังเพิงผา ซึ่งเป็นพื้นที่ที่มีร่องรอยการทับถมและหลักฐานทางโบราณคดีกระจายตัวอยู่บนผิวดินจำนวนมาก และไม่ถูกรบกวน โดยการขุดค้นได้ดำเนินการมาต่อเนื่องในปีงบประมาณ ๒๕๖๗

ผลจากการขุดค้นในเบื้องต้นปรากฏหลักฐานจำนวนมาก อาทิ ชิ้นส่วนเศษภาชนะดินเผา ซึ่งพบเฉพาะในชั้นดินระดับบนๆ เท่านั้น กลุ่มหลักฐานประเภทหิน ได้แก่ เครื่องมือหินกะเทาะ เครื่องมือสะเก็ดหิน หินกรวดแม่น้ำ สะเก็ดหินขนาดเล็ก โดยเป็นกลุ่มหลักฐานที่พบได้ในทุกระดับชั้น กลุ่มหลักฐานนิเวศวัตถุ ได้แก่ กระดูกสัตว์ กระดองเต่า เปลือกหอย เมล็ดพืช ส่วนใหญ่ในระดับชั้นบนเป็นชิ้นส่วนกระดูกสัตว์ขนาดเล็ก อาทิ ลิง ค่าง สัตว์ฟันแทะ และกระดูกสันหลังสัตว์เลื้อยคลานจำพวกงู และเหี้ย ในส่วนระดับชั้นล่างเริ่มพบกระดูกสัตว์ขนาดใหญ่ อาทิ วัวควาย กวาง และแรด ซึ่งความแตกต่างนี้อาจมีความสัมพันธ์กับสภาพแวดล้อมโบราณที่เป็นผลมาจากการ

เปลี่ยนแปลงของระดับน้ำทะเล นอกจากนี้มีการค้นพบหลักฐานสำคัญอีกหลายประเภท อาทิ เปลือกหอยเจาะรู เครื่องมือที่ทำจากกระดูกสัตว์ กระดูกมีร่องรอย Cut Mark ร่องรอยกิจกรรมกองไฟขนาดใหญ่ และโครงกระดูกมนุษย์ จำนวน ๒ โครง โดยโครงกระดูกมนุษย์พบอยู่ในระดับลึกลงไปจากผิวดินประมาณ ๑.๓ - ๑.๕ เมตร โดยโครงกระดูกหมายเลข ๑ (Burial 1 : SK1) เป็นโครงกระดูกของผู้ใหญ่ถูกฝังในลักษณะงอตัว (Flexed Burial) เอียงไปทางด้านซ้าย โดยด้านขวาวางอยู่บนแผ่นหินขนาดใหญ่ ศีรษะหันไปทางทิศใต้ แขนข้างซ้ายและขวาสอดอยู่ใต้กระดูกต้นขาข้างซ้ายและขวาที่พับเข้าหาตัว ซึ่งเป็นลักษณะท่าในการฝังที่พบจำนวนมาก ที่แหล่งโบราณคดีในกลุ่มวัฒนธรรมฮั้วบีเนียนทั้งในประเทศเวียดนามและมาเลเซีย สำหรับโครงกระดูกหมายเลข ๒ (Burial 1 : SK2) เป็นโครงกระดูกของเด็กที่มีอายุไม่เกิน ๑๒ ปี โดยหลุมถูกรบกวนจากการฝังโครงกระดูกหมายเลข ๑

การกำหนดอายุสมัยจากการขุดค้นในครั้งนี้ อยู่ระหว่างการดำเนินงานในห้องปฏิบัติการทางวิทยาศาสตร์ ทั้งนี้ จากการศึกษาเปรียบเทียบรูปแบบการฝังศพและลักษณะของหลักฐานทางโบราณคดีประเภทเครื่องมือหินที่พบจากหลุมขุดค้น (MKC'23 - 24 TP1) กับหลุมขุดค้นในปี ๒๕๓๔ และ ๒๕๕๑ สามารถสันนิษฐานได้ในเบื้องต้นว่าอาจมีอายุเก่าไปถึงประมาณ ๑๑,๐๐๐ ปีมาแล้ว

^๗ สุรินทร์ ภูจักร. รายงานขั้นสรุปการขุดค้นที่ ถ้ำหมอเขียว จ.กระบี่, ถ้ำชาโก จ.ตรัง และการศึกษาชาติพันธุ์วิทยาทางโบราณคดี ชนกลุ่มน้อยเผ่าชาไก จังหวัดตรัง (ม.ป.ท.: โครงการวิจัยวัฒนธรรมโหบินเนียนในประเทศไทย, ๒๕๓๗), ๓๑.



๑-๘, ๑๑-๑๕: กระดุกขากรรไกรและฟันค้ำ (*Presbytis* sp.)
๑๐: เขี้ยวสัตว์ตระกูลไพรเมต (*Primate*)



๑๖, ๑๗: กระดุกต้นแขนค้ำ (*Presbytis* sp.)
๑๘: กระดุกต้นแขนชะนี (*Hylobates* sp.)
๒๐, ๒๑: กระดุกต้นขาค้ำ (*Presbytis* sp.)
๒๒: กระดุกปลายแขนค้ำ (*Presbytis* sp.)



กระดุกขากรรไกร
สัตว์วงศ์เม่น (*Hystricidae*)



กระดุกสัตว์อันดับเต่าและตะพาบน้ำ (*Testudines*)



กระดุกขาและเท้าลิง (*Cercopithecidae*)



กระดุกคิตคู (*Varanus* sp.)



งาช้าง (*Potamonidae*)

หลักฐานทางโบราณคดีที่พบจากการดำเนินงานขุดค้น
โดย ศ.ดร. สุรินทร์ กูชจร (พ.ศ. ๒๕๓๔ และ ๒๕๓๗)
และ ดร. ประสิทธิ์ เอื้อตระกูลวิทย์ (พ.ศ. ๒๕๕๑)
ได้รับการอนุเคราะห์ภาพจาก ดร. ประสิทธิ์ เอื้อตระกูลวิทย์



๑. พื้นที่ด้านตะวันตกของเพิงผา บริเวณหลุมขุดค้น MKC'23-24 TP 1
๒. ขณะดำเนินการขุดค้นทางโบราณคดี
๓. ขุดค้นทางโบราณคดีในพื้นที่ Burial 1
๔. โครงกระดูกหมายเลข ๑ และ ๒ (Burial 1: Sk1 / SK2)



เครื่องมือหินกะเทาะ



เครื่องมือหินกะเทาะ



เครื่องมือหินกะเทาะ



เปลือกหอยเจาะรู



เครื่องมือกระดูกสัตว์



กระดูกนิ้วเท้าแรด



กลุ่มกระดูกสัตว์



เมล็ดพืช
และเครื่องมือหินกะเทาะ

หลักฐานทางโบราณคดีที่พบจากการขุดค้นในปี ๒๕๖๖ และ ๒๕๖๗ (MKC'24-24)