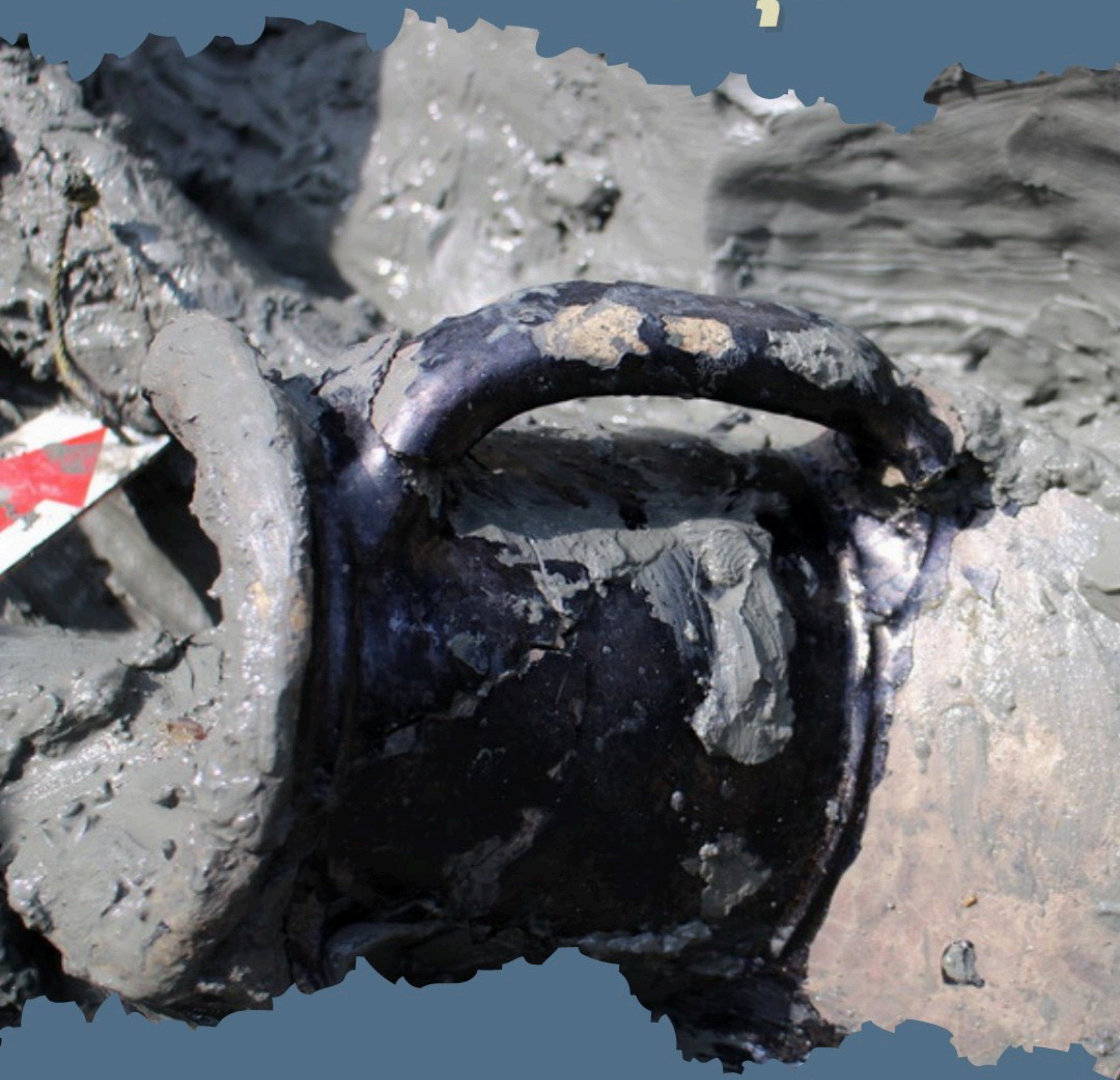


จากอาหรับ

สู่พนมสุมินทร์



ร่องรอยการเดินเรือในโลกโบราณ
ผ่านหลักฐานประเภทภาชนะดินเผาเคลือบสีฟ้า-เขียว



กลุ่มโบราณคดี
สำนักศิลปากรที่ 1 ราชบุรี

เรียบเรียงโดย
นายสุเมธ สารวิงษ์ นักโบราณคดี



ชิ้นส่วนภาชนะดิน

เผาเคลือบสีฟ้า-

เขียว (สีเทอคอยซ์)

ถือเป็นหนึ่งในหลักฐานทางโบราณคดีที่สำคัญ แสดงถึงการที่ชุมชนโบราณในดินแดนไทยมีปฏิสัมพันธ์กับชาวต่างชาติอย่างพ่อค้าจากตะวันออกกลาง



ภาชนะเคลือบสีฟ้า-เขียว ทรงใหญ่ปไข่ มีหูจับสามหู ถือเป็นลักษณะที่พบทั่วไปและมีการใช้กันอย่างแพร่หลายในโลกอิสลามยุคกลาง โดยภาชนะประเภทนี้ถูกใช้มาตั้งแต่สมัยซัสซานีจนถึงสมัยอิสลาม (Sasanian-Islamic period)

(ภาพบน) สมบัติเอกชนจากประเทศเนเธอร์แลนด์ (ภาพล่าง) สมบัติเอกชนจากประเทศเยอรมนี ทั้งสองชิ้นถูกค้นพบจากมณฑลฝูเจี้ยน ประเทศจีน

ที่มาภาพ: <https://www.orientalartauctions.com/object/artothe36590-a-post-sassanian-turquoise-glazed-pottery-storage-jar-iran-or-iraq-7th-8th-century> และ <https://www.orientalartauctions.com/object/artothe25647-a-post-sassanian-turquoise-glazed-pottery-storage-jar-persia-or-iraq-7th-8th-century>

ชิ้นส่วนเครื่องเคลือบสีฟ้า-เขียว (Turquoise-glazed ware) หรือที่ในแวดวงนักวิชาการเรียกกันว่า เครื่องถ้วยบาสร่า (Basra ware) ซึ่งกำหนดเรียกตามชื่อสถานที่แหล่งผลิตอยู่แถบเมืองบาสร่า อันเป็นเมืองท่าสำคัญที่เคยเป็นศูนย์กลางของเครือข่ายการค้าทางทะเลขนาดใหญ่ของพวกเขา เปอร์เซีย (ตะวันออกเฉียงกลาง)



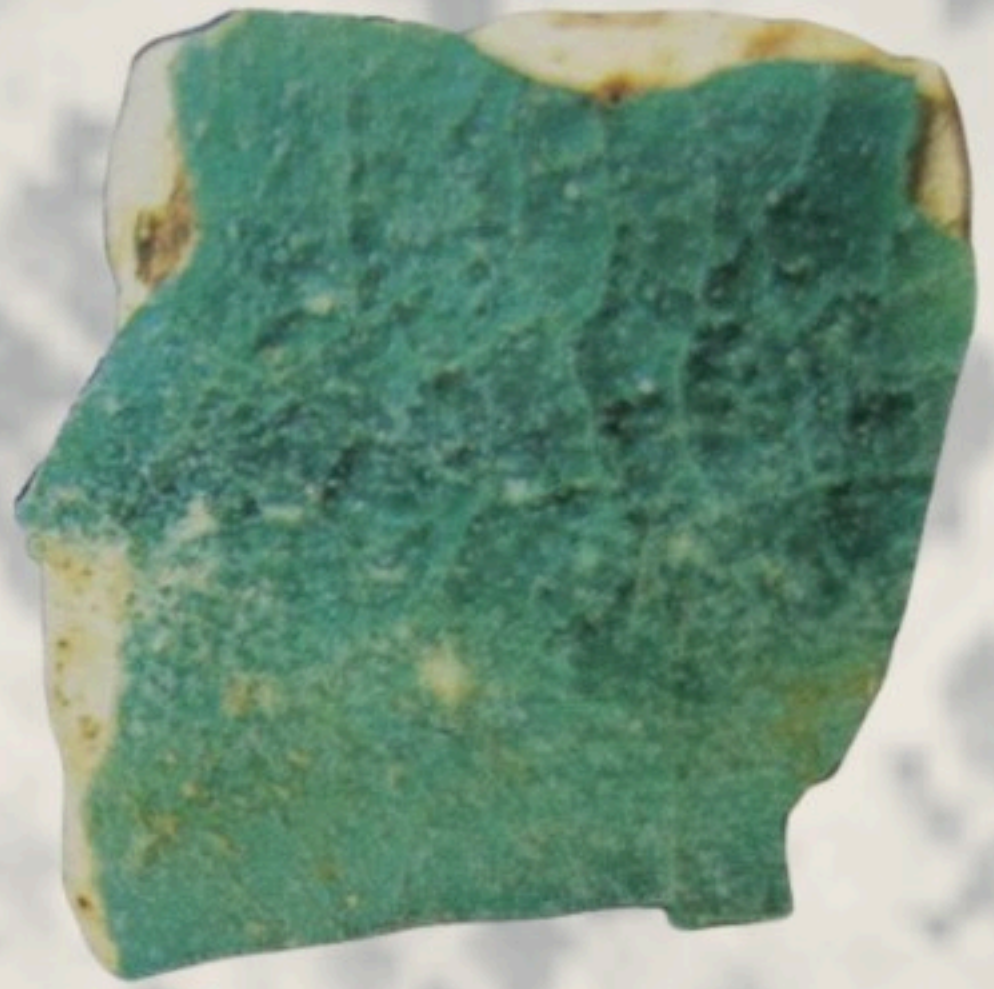
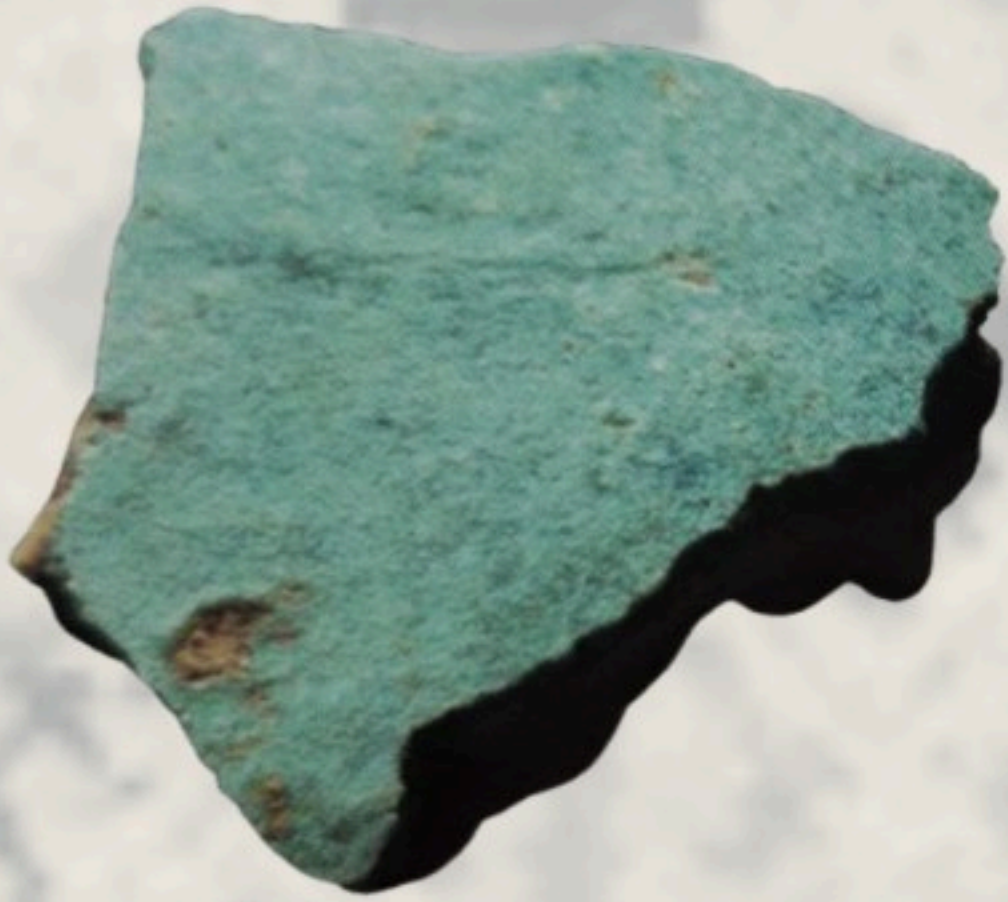
การแพร่กระจายของภาชนะดินเผา

เคลือบสีฟ้า-เขียว ในไทย

เครื่องเคลือบสีฟ้า-เขียว จากตะวันออกกลาง มักขุดค้นพบร่วมกับเครื่องเคลือบจีนสมัยราชวงศ์ถัง ชั้นส่วนภาชนะดินเผาชนิดนี้ พบกระจายตัวตามเมืองโบราณสมัยทวารวดี เช่น เมืองศรีมโหสถ จังหวัดปราจีนบุรี, เมืองดงแม่นางเมือง จังหวัดนครสวรรค์ และเมืองอู่ทอง จังหวัดสุพรรณบุรี เป็นต้น รวมถึงยังพบกระจายตามแหล่งโบราณคดีในแถบภาคใต้ของประเทศไทย เช่น แหล่งโบราณคดีทุ่งตึก อำเภอตะกั่วป่า จังหวัดพังงา, แหลมโพธิ์ จังหวัดสุราษฎร์ธานี และแหล่งโบราณคดีภูเขาทอง จังหวัดระนอง เป็นต้น อีกทั้งยังพบที่เมืองโบราณยะรัง จังหวัดปัตตานีด้วย



ชิ้นส่วนเครื่องเคลือบสีฟ้า-เขียว จากตะวันออกกลาง
ที่พบจากการขุดค้นเมืองโบราณดงละคร กำหนด
อายุราวพุทธศตวรรษที่ 14-15



ที่มาภาพ : ธงชัย สาโค, เมืองโบราณดงละคร,
(กรมศิลปากร: สำนักศิลปากรที่ 3 พระนครศรีอยุธยา, 2558), 150.

ชิ้นส่วนไหสีหู เคลือบสีฟ้า-เขียว ที่พบจากการขุดค้นเนิน
ดินหมายเลข 46 (แหล่งนางทองปลิว) ใกล้กับคูน้ำคันดิน
ทิศเหนือของเมืองโบราณศรีมโหสถ จังหวัดปราจีนบุรี
กำหนดอายุราวพุทธศตวรรษที่ 14-15



ที่มาภาพ : <https://antique.finearts.go.th>.

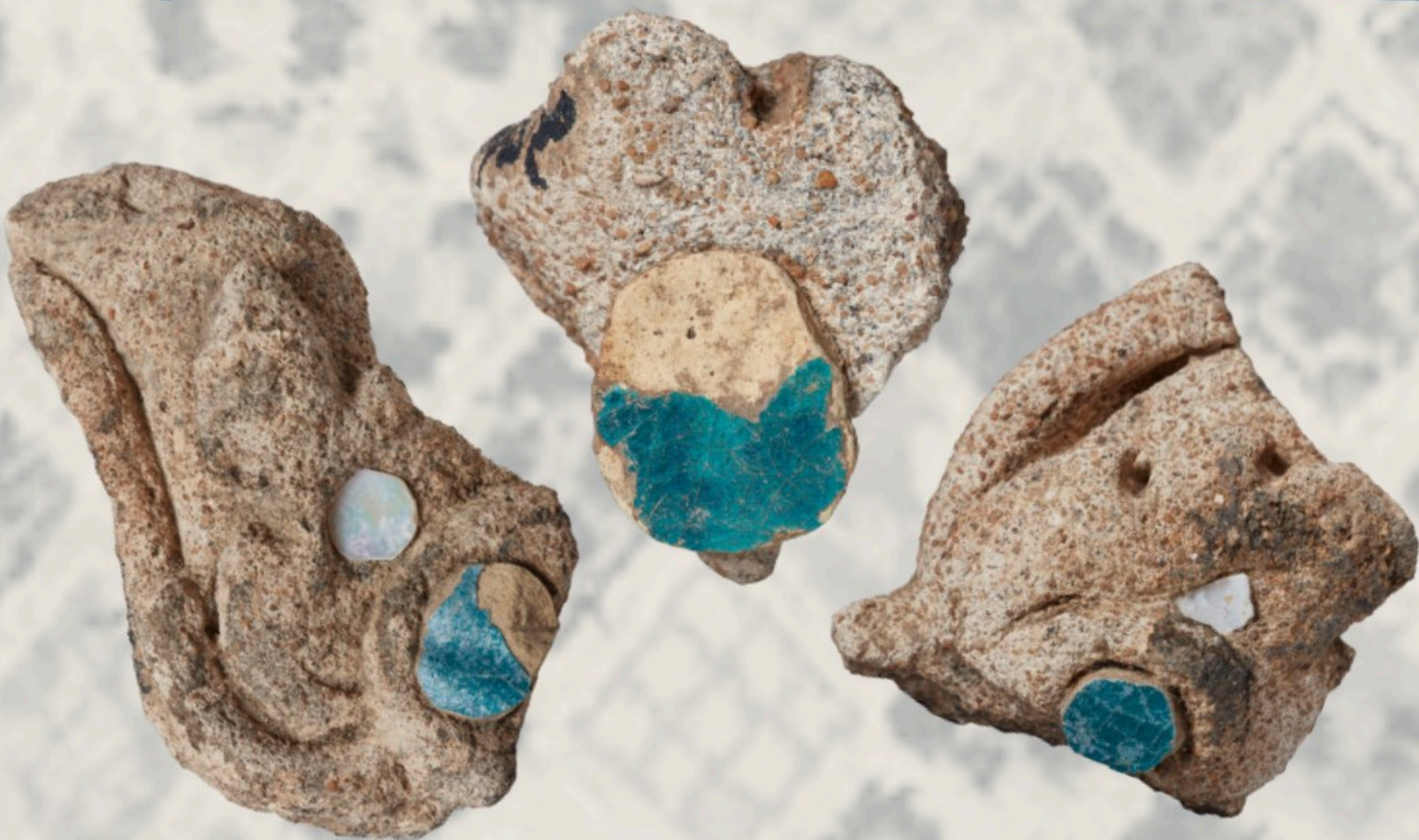
ปัจจุบันจัดแสดงอยู่ที่พิพิธภัณฑสถานแห่งชาติ ปราจีนบุรี

ชิ้นส่วนเครื่องเคลือบสีฟ้า-เขียว จากตะวันออกกลาง ที่พบจากการขุดค้นโบราณสถานบ้านจาละหมายเลข 3 และพบจากโบราณสถานบ้านจาละหมายเลข 8 ในเมืองโบราณยะรัง กำหนดอายุราวพุทธศตวรรษที่ 14-15



ที่มาภาพ : สารัตถ์ ชลอสันติสกุล และคณะ, เมืองโบราณยะรัง อำเภอยะรัง จังหวัดปัตตานี, (กรมศิลปากร: สำนักศิลปากรที่ 11 สงขลา, 2566), 126.

ชิ้นส่วนเครื่องเคลือบสีเขียว-ฟ้า ติดอยู่กับปูนปั้นประดับสถาปัตยกรรม พบจากโบราณสถานหมายเลข 16 เมืองโบราณอุ้งทอง ปัจจุบันจัดแสดงอยู่ที่พิพิธภัณฑสถานแห่งชาติ อุ้งทอง



ที่มาภาพ : พิพิธภัณฑสถานแห่งชาติ อุ้งทอง ดูเพิ่มเติมได้ใน

https://www.facebook.com/Uthongmuseum/posts/pfbid02PWuLudPywFFPQhYxF7nvHNg2p2uLoL6TfX93U43GnQkvJb6WM6UqWdZ9TohA91BPl?_rdc=1&_rdr

วันวิสาข์ ธรรมานนท์ ได้วิเคราะห์ศึกษาน้ำเคลือบของ
 ชั้นส่วนภาชนะดินเผาเคลือบสีฟ้า-เขียว ด้วยวิธีทาง
 วิทยาศาสตร์ โดยใช้เทคนิคการวิเคราะห์ด้วย
 กล้องจุลทรรศน์อิเล็กตรอนแบบส่องกราด (Scanning
 Electron Microscope / SEM) ร่วมกับเทคนิคการ
 วัดการกระจายพลังงานของรังสีเอกซ์ (Energy
 Dispersive X-ray Spectroscopy / EDS) เพื่อหา
 องค์ประกอบธาตุ

ตัวอย่างที่ได้ทำการวิเคราะห์จากแหล่งโบราณคดี 5 แหล่ง ประกอบ
 ไปด้วย ชั้นส่วนภาชนะดินเผาแบบเคลือบสีฟ้า-เขียว ที่พบจากแหล่ง
 โบราณคดีทุ่งตึก จังหวัดพังงา, แหล่งโบราณคดีแหล่งแหลมโพธิ์
 จังหวัดสุราษฎร์ธานี, แหล่งโบราณคดีนางย่อน จังหวัดระนอง, แหล่ง
 โบราณคดีศรีมโหสถ จังหวัดปราจีนบุรี และแหล่งโบราณคดีดงแม่นาง
 เมือง จังหวัดนครสวรรค์ ซึ่งแหล่งโบราณคดีเหล่านี้มีทั้งเมืองท่าชายฝั่ง
 ทะเลอันดามัน อ่าวไทย รวมถึงเมืองโบราณตอนในแผ่นดิน มีอายุอยู่ใน
 ราวพุทธศตวรรษที่ 12 - 16 ได้ผลดังนี้

แหล่ง	รหัส	ปริมาณของธาตุต่างๆ (%)															
		SiO ₂	MgO	Al ₂ O ₃	Na ₂ O	K ₂ O	CaO	TiO ₂	Fe ₂ O ₃	CuO	SnO ₂	PbO	As ₂ O ₃	Sb ₂ O ₅	Cr ₂ O ₃	Ta	Co
แหล่ง โบราณคดี ทุ่งตึก	SI- KKK 2	54.6	2.5	4.3	10.5	7.6	3.5	0.10		5	0.8	0.3		1.9		8.6	
	SI- KKK4	53.75	2.0	2.83	16	4.47	3.85	0.05		13.33	0.42	2.87	0.18		0.07		
	SI- KKK 5	58.7	1.8	2.94	11.92	6.9	5.59	0.42	1.88	6	0.43	0.52		3.38			
	SI- KKK 6	60	2	2.75	17.30	5.27	4.25	0.15	0.64	6.88			0.132				
แหล่ง โบราณคดี แหลมโพธิ์	SI-LP 1	63.62	2.10	2.92	11.88	7.25	3.64	0.15	1.65	4.1	0.24	1.10	0.18	1.54			
	SI-LP 2	61	2.45	4.23	13.1	6.3	4.2	0.13	0.89	5.6	0.33	0.7	0.07	0.55	0.17		
แหล่ง โบราณคดี นางย่อน	SI- NY1	55.33	3.33	4.83	14.55	6.91	5.54	0.30	1.07	5.01	0.30	0.08		0.71	0.05		
แหล่ง โบราณคดี ศรีมโหสถ	SMS 1	55.30	3.66	11.29	13.24	3.82	4.25	4.09	0.9	3.31		0.15					0.10
แหล่ง โบราณคดี ดงแม่นาง เมือง	DMN1	37.87	0.59	0.94	1.52	17.68	34.63		0.06	0.37	1.12	0.38		2.09	3.05		

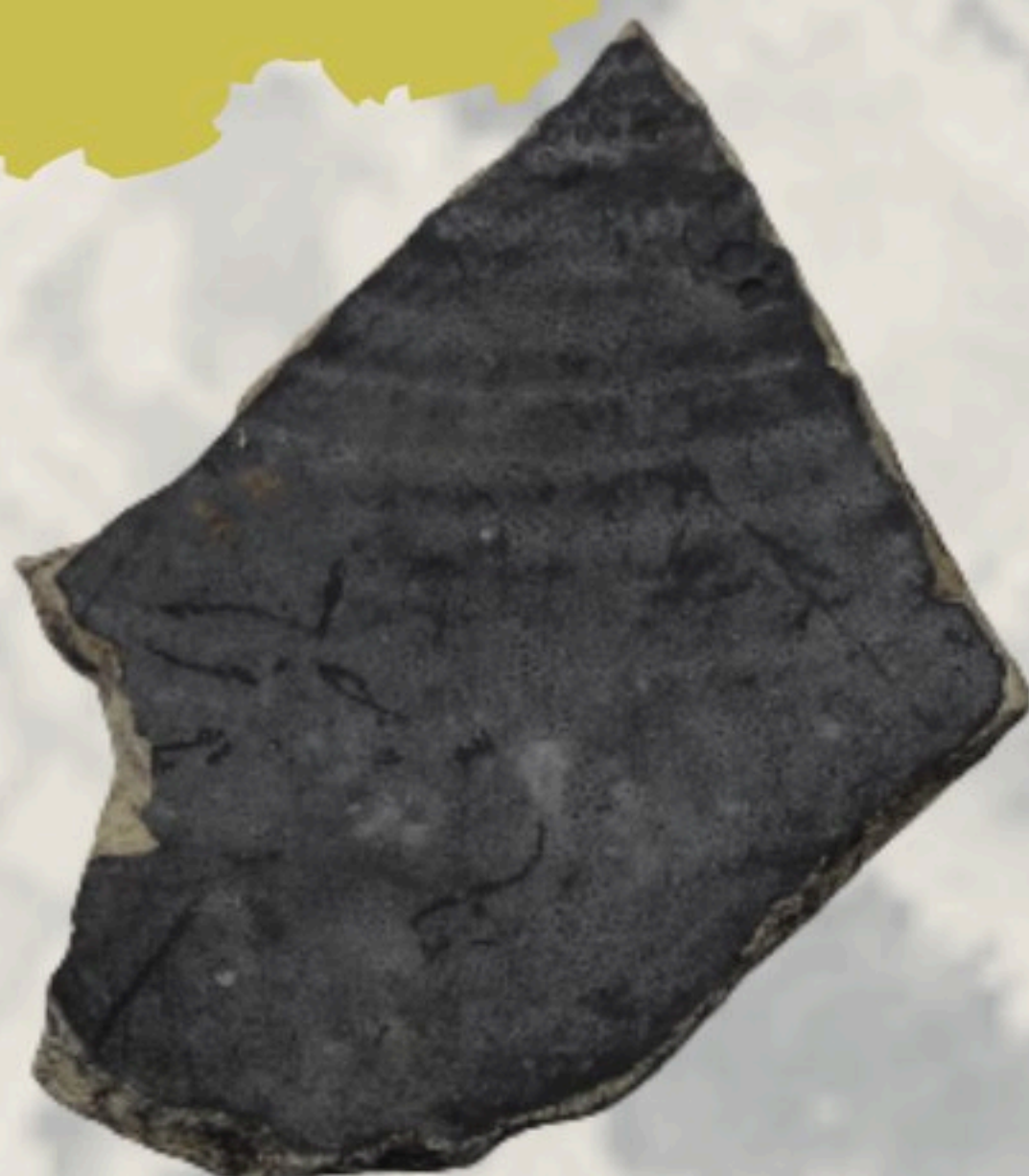
จากการศึกษาพบว่า ตัวอย่างชั้นส่วนเครื่องเคลือบสีฟ้า-เขียว ส่วนใหญ่มี
 ทองแดงออกไซด์ (CuO) เป็นสารหลักในการให้สีน้ำเคลือบ (3.31-13.33%)
 แต่มีเพียงตัวอย่างจากแหล่งโบราณคดีดงแม่นางเมือง ที่ใช้โครเมียมออกไซด์
 (Cr₂O₃) เป็นสารหลักในการให้สีน้ำเคลือบที่ปริมาณ 3.05%

จากการดำเนินงาน โบราณคดี ณ แหล่งเรือ โบราณพนมสุรินทร์

ตั้งแต่แรกเริ่มในปี พ.ศ. 2556 จนถึงปี พ.ศ. 2564 ได้พบหลักฐานซากเรือโบราณที่มีเทคนิคแบบอาหรับ รวมทั้งยังพบโบราณวัตถุ นิเวศวัตถุ อันเป็นสิ่งของเครื่องใช้และสินค้าจำนวนมากที่แสดงถึงการติดต่อค้าขายกันระหว่างพ่อค้าชาวตะวันออกกลางและชาวจีนที่ร่วมสมัยกับชุมชนโบราณสมัยทวารวดี หนึ่งในหลักฐานดังกล่าวคือ ชิ้นส่วนเครื่องเคลือบสีฟ้า-เขียว จากตะวันออกกลาง



ส่วนหุบของภาชนะทรงไหเคลือบสีดำ จากตะวันออกกลาง



ชิ้นส่วนไหล่ของภาชนะทรงไหเคลือบสีดำ ตกแต่งด้วยลายกดประทับ

รูปวงกลมเรียงต่อกัน จากตะวันออกกลาง

เป็นที่น่าสังเกตว่าชิ้นส่วนเครื่องเคลือบสี
ฟ้า-เขียว จากตะวันออกกลาง ที่พบจาก
แหล่งเรือโบราณพนมสุรินทร์ มีลักษณะ
แตกต่างจากที่เคยพบตามเมืองโบราณ
ชุมชนโบราณ ร่วมสมัยหลาย ๆ แห่งใน
ประเทศไทย นั่นคือ สีน้ำเคลือบของชิ้นส่วน
ภาชนะที่พบจากแหล่งเรือโบราณฯ จะเป็น
สีดำ สภาพของน้ำเคลือบเปราะเสียหายได้
ง่ายมาก และจะเปลี่ยนสีเป็นสีดำแกมเขียว
บางชิ้นประกายสีฟ้าแทรกอยู่เมื่อนำขึ้นจาก
โคลน ทำความสะอาด และแช่น้ำทิ้งไว้



สภาพของภาชนะทรงไห มีหูจับ เคลือบ
สีดำ ถ่ายเมื่อปี พ.ศ. 2566 ขณะที่กลุ่ม
วิทยาศาสตร์เพื่อการอนุรักษ์ กรม
ศิลปากร ทำการทดลองประกอบชิ้น
ส่วนภาชนะเข้าด้วยกัน เพื่อเตรียมการ
อนุรักษ์ด้วยวิธีทางวิทยาศาสตร์ต่อไป
จะเห็นได้ว่าเมื่อภาชนะดังกล่าวถูกนำ
ขึ้นมาจากโคลน แช่อยู่ในน้ำสะอาด
และปล่อยให้แห้ง จะมีสีน้ำเคลือบค่อนข้าง
ไปทางเฉดสีแกมเขียวแล้ว

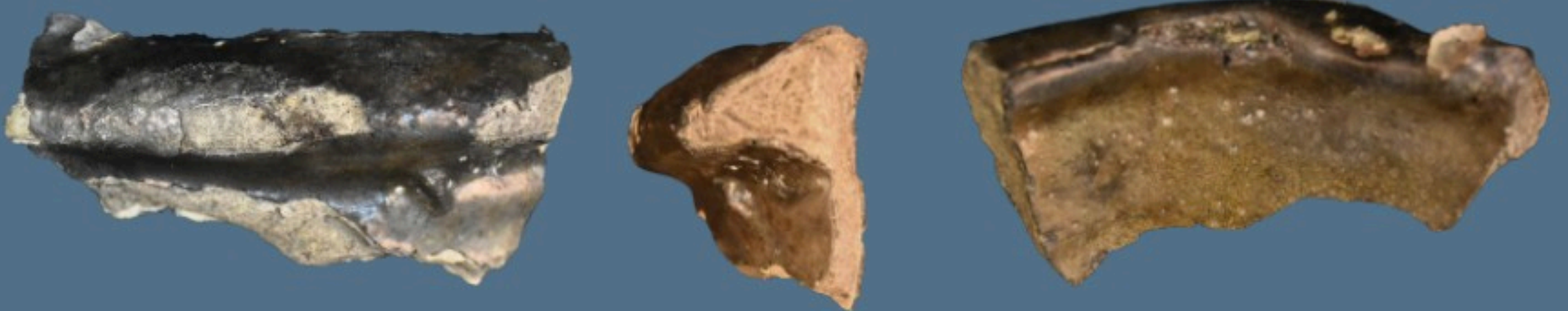
ที่มาภาพ : กลุ่มวิทยาศาสตร์เพื่อการอนุรักษ์ กรมศิลปากร

สภาพของภาชนะทรงไห มีหูจับ
เคลือบสีดำ ขณะเมื่อแรกพบและ
นำขึ้นมาจากโคลน ณ แหล่งเรือ
โบราณพนมสุรินทร์ จะเห็นได้ว่าสี
ของน้ำเคลือบค่อนข้างไปทางเฉดสีดำ

ที่มาภาพ : John Guy, "Long distance Arab shipping in
the 9th century Indian Ocean: recent shipwreck
evidence from Southeast Asia," CURRENT SCIENCE,
VOL. 117, NO. 10, 25 NOVEMBER (2019): 1650, fig. 4.



ตัวอย่างชิ้นส่วนเครื่องเคลือบสีฟ้า-เขียว ที่พบจากการ
ดำเนินงานทางโบราณคดี ณ แหล่งเรือโบราณพนม
สุรินทร์ ในปี พุทธศักราช 2564



ชิ้นส่วนปากภาชนะโค้งออก ผิวด้านนอกเคลือบสีดำมี
ประกายสีฟ้า ด้านในน้ำเคลือบเป็นสีดำแกมเขียว

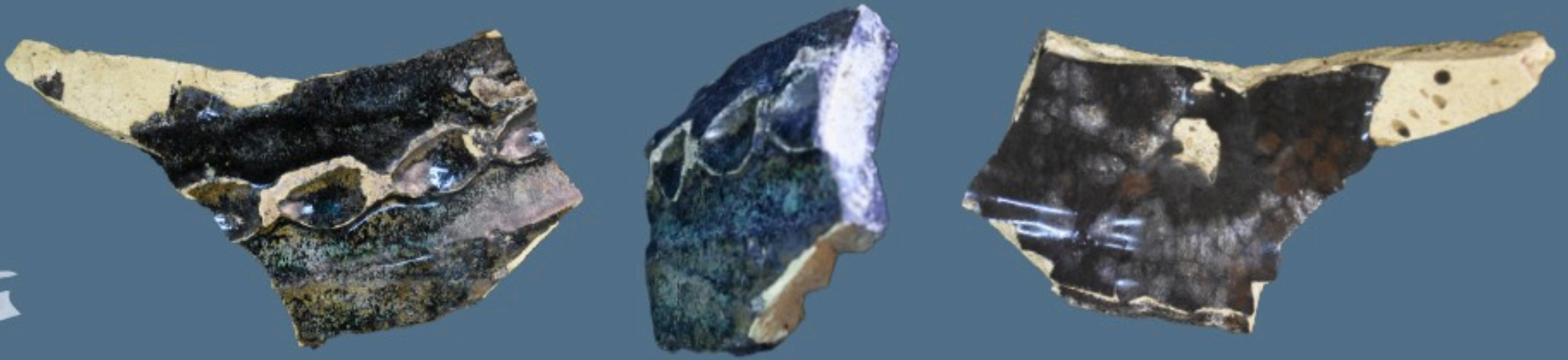


ชิ้นส่วนปากภาชนะโค้งออก ผิวด้านนอกเคลือบสีดำมี
ประกายสีฟ้า-เขียว ด้านในน้ำเคลือบเป็นสีดำแกมเขียว



ชิ้นส่วนปากไหโค้งออกติดส่วนหูจับ ผิวด้านนอกเคลือบสีดำ
มีประกายสีฟ้า-เขียว ด้านในน้ำเคลือบเป็นสีดำ

ตัวอย่างชิ้นส่วนเครื่องเคลือบสีฟ้า-เขียว ที่พบจากการ
ดำเนินงานทางโบราณคดี ณ แหล่งเรือโบราณพนม
สุรินทร์ ในปี พุทธศักราช 2564



ชิ้นส่วนไหล่ของไห ผิวด้านนอกเคลือบสีดำนี้อาจมีประกายสีฟ้า-เขียว ตกแต่ง
ผิวด้วยลายกดประทับรูปวงกลมเรียงต่อกัน ด้านในน้ำเคลือบเป็นสีดำ



ชิ้นส่วนไหล่ของไห ผิวด้านนอกน้ำเคลือบส่วนใหญ่หลุดออกไปหมดแล้ว
หลงเหลืออยู่บริเวณด้านล่างซ้าย (ใต้การตกแต่งผิวด้วยลายกดประทับรูป
วงกลมเรียงต่อกัน) เป็นน้ำเคลือบสีดำ ด้านในน้ำเคลือบเป็นสีดำ



ชิ้นส่วนไหล่ของไห ผิวด้านนอกเคลือบสีดำมีประกายสีฟ้า-เขียว ตกแต่ง
ผิวด้วยลายกดประทับรูปวงกลมเรียงต่อกัน ด้านในน้ำเคลือบเป็นสีดำ

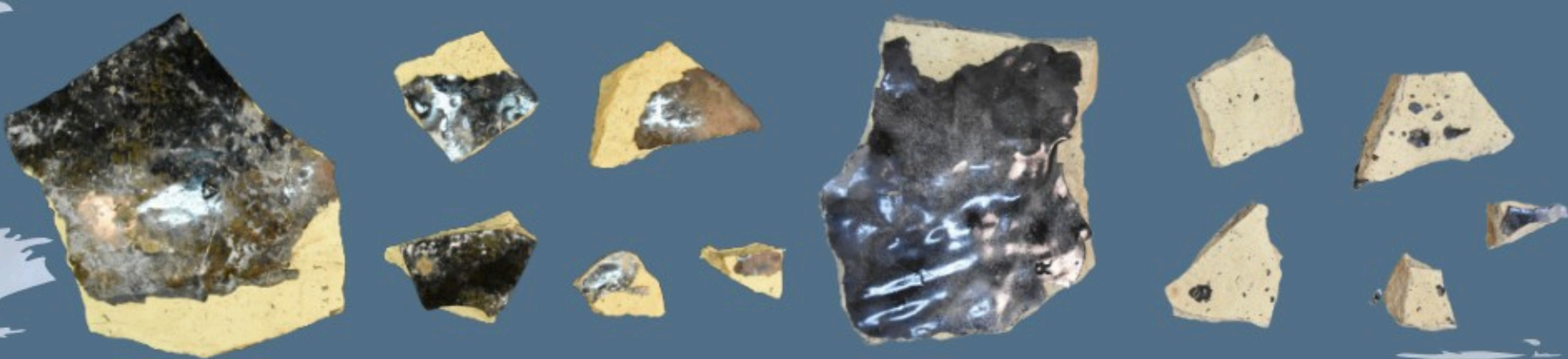
ตัวอย่างชิ้นส่วนเครื่องเคลือบสีฟ้า-เขียว ที่พบจากการ
ดำเนินงานทางโบราณคดี ณ แหล่งเรือโบราณพนม
สุรินทร์ ในปี พุทธศักราช 2564



ชิ้นส่วนหูจับของไห เคลือบสีดำมีประกายสีเขียว



ชิ้นส่วนลำตัวภาชนะ ผิวด้านนอกเคลือบสีดำมี
ประกายสีฟ้า-เขียว ด้านในน้ำเคลือบเป็นสีดำ



ชิ้นส่วนลำตัวภาชนะ ผิวด้านนอกเคลือบสีดำมีประกายสีฟ้า-เขียว
ด้านในน้ำเคลือบเป็นสีดำ บางชิ้นน้ำเคลือบด้านในหลุดร่อนไปหมดแล้ว

ชิ้นส่วนเครื่องเคลือบตะวันออกกลาง
เคลือบสีฟ้า-เขียว เป็นเพียงหนึ่งในหลัก
ฐานที่พบร่วมกันทั้งจากเรือโบราณพนม
สุรินทร์และบรรดาเมืองท่าในช่วงราวพุทธ
ศตวรรษที่ 14-15 โดยในรัศมีตำแหน่งที่
พบเรือโบราณพนมสุรินทร์อัปปางอยู่นั้น
เป็นกลุ่มเมืองโบราณสมัยทวารดีตามลุ่ม
แม่น้ำท่าจีน-แม่กลอง เช่น เมืองนครปฐม
โบราณ, เมืองโบราณคูบัว และเมืองโบราณ
อู่ทอง เป็นต้น ซึ่งบรรดาเมืองท่าเหล่านี้มี
บทบาทที่สำคัญในการติดต่อค้าขายจุด
หนึ่งระหว่างเปอร์เซียและจีน

ภาพชิ้นส่วนไหเคลือบสีดำ สันนิษฐานว่าเป็นเครื่องเคลือบจากตะวันออกกลางที่ขุดค้น
พบที่แหล่งเรือโบราณพนมสุรินทร์ จังหวัดสมุทรสาคร



นอกเหนือจากหลักฐานประเภทเครื่องเคลือบตะวันออกกลางเคลือบสีฟ้า-เขียว ตามเมืองโบราณที่ได้กล่าวมาข้างพบ จากการขุดแต่งโบราณสถานในเมืองอู่ทอง นครปฐม โบราณ และเมืองคูบัว ยังพบภาพปูนปั้น หรือดินเผารูปบุคคล ลักษณะสวมหมวกทรงสูง บางชิ้นที่เห็นเต็มตัวก็สวมรองเท้าบูท คล้ายการแต่งกายของพ่อค้าต่างชาติโดยเฉพาะพวกตะวันออกกลาง ซึ่งสอดคล้องกับการพบเรือพนมสุรินทร์ที่มีเทคนิคการต่อเรือแบบอาหารับจากโลกตะวันออกกลางอีกด้วย

จากซ้ายไปขวา

ชั้นที่ 1 ภาพปูนปั้นศีรษะชาวต่างชาติ พบที่เจดีย์หมายเลข 5 เมืองโบราณอู่ทอง จัดแสดงอยู่ที่พิพิธภัณฑสถานแห่งชาติ อู่ทอง

ชั้นที่ 2-3 ภาพปูนปั้นศีรษะชาวต่างชาติ พบที่วัดพระโทณเจดีย์ เมืองนครปฐม จัดแสดงอยู่ที่พิพิธภัณฑสถานแห่งชาติ พระปฐมเจดีย์

ชั้นที่ 4-6 ภาพดินเผาศีรษะ และรูปชาวต่างชาติเต็มตัว สวมหมวกทรงสูง พบจากเมืองโบราณคูบัว จัดแสดงอยู่ที่พิพิธภัณฑสถานแห่งชาติ ราชบุรี

เอกสารอ้างอิง

หนังสือ

กรมศิลปากร. แหล่งเรือโบราณพนม-สุรินทร์ ตำบลพัน
ท้ายนรสิงห์ อำเภอเมืองสมุทรสาคร จังหวัดสมุทรสาคร
ผลการศึกษาทางโบราณคดี ระหว่างปี พ.ศ. 2556 –
2558. กรุงเทพฯ : กรมศิลปากร, 2559.

ธงชัย สาโค. เมืองโบราณดงละคร. กรมศิลปากร : สำนัก
ศิลปากรที่ 3 พระนครศรีอยุธยา, 2558.

บุญฤทธิ์ ฉายสุวรรณ และเรไร นัยวัฒน์. ทุ่งตึกเมืองท่า
การค้าโบราณ. กรุงเทพฯ : สมาพันธ์, 2550.

วันวิสาข์ ธรรมานนท์. "หลักฐานทางโบราณคดีใน
ประเทศไทยที่แสดงถึงความสัมพันธ์ทางการค้ากับเอเชีย
ตะวันออกเฉียงใต้ก่อนพุทธศตวรรษที่ 16." วิทยานิพนธ์ปริญญา
ดุขฎฐบัณฑิต สาขาวิชาโบราณคดีสมัยประวัติศาสตร์ ภาค
วิชาโบราณคดี บัณฑิตวิทยาลัย มหาวิทยาลัยศิลปากร,
2555.

สฤณีพงศ์ ชุนทรง. ทวารวดี : ประตูลู่การค้าบนเส้นทาง
สายไหมทางทะเล. กรุงเทพฯ : เปเปอร์เมท, 2558.

สารัท ชลอสันติสกุล และคณะ. เมืองโบราณยะรัง อำเภอ
ยะรัง จังหวัดปัตตานี. กรมศิลปากร : สำนักศิลปากรที่ 11
สงขลา, 2566.

วารสาร

วันวิสาข์ ธรรมานนท์. "ความรู้เกี่ยวกับภาชนะดินเผาเอเชีย
ตะวันออกเฉียงใต้พบในประเทศไทย". สงขลานครินทร์ฉบับ
สังคมศาสตร์และมนุษยศาสตร์. ปีที่ 20 ฉบับที่ 4 (ตุลาคม
– ธันวาคม 2557) : 273 – 289.

John Guy, "Long distance Arab shipping in
the 9th century Indian Ocean: recent
shipwreck evidence from Southeast Asia,"
CURRENT SCIENCE, VOL. 117, NO. 10, 25
NOVEMBER (2019): 1647-1653.

เว็บไซต์

"ชิ้นส่วนเครื่องถ้วยสีเขียวมฟ้าประดับบนปูนปั้น พบจาก
โบราณสถานหมายเลข 16 เมืองโบราณอู่ทอง" ใน
พิพิธภัณฑ์สถานแห่งชาติ อู่ทอง เผยแพร่เมื่อ 26 มกราคม
2022

[https://web.facebook.com/Uthongmuseum/p
osts/pfbid02PWuLudPywFFPQhYxF7nvHNg2
p2uLoL6TfX93U43GnQkvJb6WM6UqWdZ9To
hA91BP](https://web.facebook.com/Uthongmuseum/posts/pfbid02PWuLudPywFFPQhYxF7nvHNg2p2uLoL6TfX93U43GnQkvJb6WM6UqWdZ9TohA91BP)