

โครงการจัดทำสื่อประชาสัมพันธ์  
มรดกวัฒนธรรมเวียงหนองหล่ม

อำเภอแม่จัน และอำเภอเชียงแสน จังหวัดเชียงราย

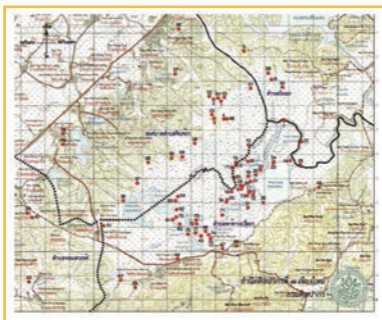
มรดกวัฒนธรรม  
เวียงหนองหล่ม

อำเภอแม่จัน และอำเภอเชียงแสน จังหวัดเชียงราย

สำนักศิลปากรที่ ๗ เชียงใหม่ กรมศิลปากร



# ข้อมูลทั่วไปของพื้นที่เวียงหนองหล่ม



แผนที่แสดงตำแหน่งโบราณสถานในพื้นที่เวียงหนองหล่ม

เวียงหนองหล่ม เป็นพื้นที่ทางประวัติศาสตร์ที่สำคัญแห่งหนึ่งในภาคเหนือของประเทศไทยเพราะได้รับการเชื่อมโยงเข้ากับตำนานกำเนิดและล่มสลายของ ชุมชนโบราณที่เรียกว่า "เมืองโยนกนาคพันธุ์สิงหนวัตินคร" หรือ "เวียงหนองหล่ม" หรือ "เวียงหนองล่อม" ซึ่งสันนิษฐานว่าเป็นชุมชนโบราณยุคแรกเริ่มในผืนแผ่นดินภาคเหนือของประเทศไทย

ขอบเขตพื้นที่ของบริเวณที่เรียกว่าเวียงหนองหล่มนั้น ส่วนใหญ่อยู่ในเขตการปกครองของอำเภอแม่จัน จังหวัดเชียงราย โดยทางด้านทิศตะวันออกถึงด้านทิศใต้ของพื้นที่อยู่ในเขตตำบลท่าข้าวเปลือก ส่วนทางด้านทิศตะวันตกถึงด้านทิศใต้ครอบคลุมพื้นที่บางส่วนของตำบลจันจว้า ตำบลจันจว้าใต้ และตำบลจอมสวรรค์ ส่วนด้านทิศเหนืออยู่ในเขตการปกครองของตำบลโยนก และบางส่วนของตำบลป่าสัก อำเภอเชียงแสน



สภาพพื้นที่เวียงหนองหล่ม



สภาพภูมิประเทศเชียงใหม่ห่อล้อม

## ลักษณะภูมิประเทศเชียงใหม่ห่อล้อม

สภาพพื้นที่บริเวณเชียงใหม่ห่อล้อมมีลักษณะเป็นแอ่งที่ราบระหว่างหุบเขา วางตัวในแนวทิศตะวันออกเฉียงเหนือ-ตะวันตกเฉียงใต้ พื้นที่มีความกว้างประมาณ ๔ กิโลเมตรยาวประมาณ ๑๙ กิโลเมตรจนถึงริมฝั่งแม่น้ำโขง แนวเทือกเขาทั้งสองฝั่งคือทางด้านทิศตะวันออกและทิศตะวันตกเป็นเทือกเขาที่ไม่สูงมากนัก โดยมีความสูงในช่วงระดับ ๓๒๐-๕๐๐ เมตรจากน้ำทะเลปานกลาง หรือมีความสูงประมาณ ๒๐๐ เมตรจากพื้นที่ราบโดยรอบ

ปลายด้านทิศเหนือของแนวเทือกเขาด้านทิศตะวันตกของพื้นที่เชื่อมต่อกับ แนวเทือกเขาพระธาตุนาเวียง ปิดล้อมพื้นที่ด้านทิศใต้ของเมืองเชียงใหม่ เนื่องจากมีภูเขาเวดล้อม ทำให้ภายในพื้นที่แอ่งที่ราบเชียงใหม่ห่อล้อมนี้มีสภาพเป็นพื้นที่รับน้ำโดยทางด้านทิศใต้มีลำน้ำสำคัญคือลำน้ำแม่ทะและน้ำแม่ลาภ ซึ่งรวมสายน้ำจากภูเขาแถบบ้านศรียางชุม ลงสู่แอ่งที่ราบ ส่วนแนวเทือกเขาด้านทิศตะวันออกและทิศตะวันตก มีร่องน้ำและทางน้ำไหลอีกหลายสาย ส่วนบริเวณด้านทิศเหนือของแอ่งที่ราบ มีลำน้ำสำคัญคือ แม่ น้ำ ลัว ซึ่งไหลออกมาจากบริเวณหนองหลวง ไหลไปทางทิศตะวันออกเฉียงเหนือบรรจบกับแม่น้ำกก บริเวณบ้านทับกุ่มารทอง ดังนั้นโดยลักษณะทางกายภาพสำคัญของพื้นที่ดังกล่าวจึงอธิบายได้ว่าแอ่งที่ราบเชียงใหม่ห่อล้อมเป็นพื้นที่รับน้ำจากแนวภูเขาที่อยู่รอบ ๆ สะสมในแอ่งที่ราบแล้วไหลออกไปรวมกับแม่น้ำกกทางปลายแอ่งด้านทิศตะวันออกเฉียงเหนือ

# ธรณีวิทยาเวียงหนองหล่ม



จากการศึกษาทางธรณีวิทยา พบว่าพื้นที่แอ่งที่ราบเวียงหนองหล่มอยู่ในแนวการวางตัวของรอยเลื่อนแม่จัน (Mae Chan Fault) โดยเฉพาะอย่างยิ่งตามแนวขอบเชิงเขาด้านทิศตะวันออก และด้านใต้ของพื้นที่ รอยเลื่อนแม่จันนี้เป็นรอยเลื่อนที่วางตัวพาดระหว่างแอ่งที่ราบในอำเภอดงโขง ผ่านอำเภอแม่จัน และพื้นที่เวียงหนองหล่ม ผ่านแนวแม่น้ำโขง เข้าสู่พื้นที่ของประเทศไทย

จากหลักฐานทางธรณีวิทยาสรุปได้ว่ารอยเลื่อนแม่จันนี้ ยังเป็นรอยเลื่อนที่มีพลัง โดยเฉพาะปลายแนวรอยเลื่อนในฝั่งประเทศไทยยังเป็นศูนย์กลางที่เกิดแผ่นดินไหวบ่อยครั้งในระดับไม่เกิน ๖ ริกเตอร์

จากข้อมูลทางธรณีวิทยาทำให้เห็นได้ว่าพื้นที่เวียงหนองหล่มมีสภาพเป็นแอ่งและมีน้ำท่วมขังแบบทะเลสาบมาแต่เดิมโดยเริ่มเกิดขึ้นตั้งแต่ยุคควอเทอร์นารีเมื่อประมาณ ๒.๕ ล้านปี ถึงประมาณ ๑๐,๐๐๐ ปีมาแล้ว



# ตำนานและประวัติศาสตร์ เวียงหนองหล่ม

## เมืองโยนก นครในตำนานล้านนา

ตำนานสิงหนวัติกุมารเล่าถึงการเข้ามาในดินแดนบริเวณลุ่มแม่น้ำกกของชาวไทยเทศ มีผู้นำคือ สิงหนวัติกุมาร ได้ตั้งถิ่นฐานบ้านเมืองขึ้นในราวพุทธศตวรรษที่ ๑๒ คือ เมืองโยนกนาคพันธุ์ หรือเมืองโยนกและมีการอยู่อาศัยเรื่อยมาจนถึงราวพุทธศตวรรษที่ ๑๗ ได้เกิดเหตุอาเพศ ตำนานเล่าว่าชาวเมืองได้จับปลาไหลเผือกมากิน ทำให้เกิดแผ่นดินไหว บ้านเมืองล่มสลายหายไปที่สุดในที่สุด

ชื่อเรียก “โยน” หรือ “ยวน” ที่เรียกกลุ่มคนและแคว้นบริเวณลุ่มแม่น้ำกก ตั้งแต่สมัยพระญามังรายจนถึงสมัยรัตนโกสินทร์นั้น น่าจะมีที่มาจากชื่อเมืองโยนก ซึ่งแสดงถึงการตั้งถิ่นฐานในพื้นที่ตั้งแต่ยุคตำนานจนถึงสมัยประวัติศาสตร์ ซึ่งนักประวัติศาสตร์หลายท่านมีความเห็นว่า เมืองโยนกไม่น่าจะเป็นเพียงเมืองในตำนาน เพราะลักษณะการเล่าเรื่องในตำนานบอกถึงความทรงจำถึงเมืองที่เคยรุ่งเรืองมาก่อน นอกจากนั้นในตำนาน ยังกล่าวถึงพระนามของกษัตริย์ผู้ครองเมืองอย่างเป็นลำดับชัดเจน

นักวิชาการสันนิษฐานว่าเมืองโยนกที่ล่มสลายไป น่าจะมีที่ตั้งอยู่ ๒ บริเวณ คือ บริเวณเวียงหนองหล่ม (หรือเวียงหนองหล่ม ในภาษาเหนือ) ในพื้นที่รอยต่อระหว่างอำเภอแม่จันและอำเภอเชียงแสน จังหวัดเชียงราย และอีกบริเวณคือหนองหลวง ในพื้นที่อำเภอเวียงชัย จังหวัดเชียงราย ซึ่งทั้ง ๒ แห่งนี้ มีลักษณะทางกายภาพ เป็นพื้นที่ชุ่มน้ำเช่นเดียวกัน แต่หลักฐานโบราณสถานและโบราณวัตถุทำให้ความเชื่อว่า เมืองโยนกอยู่บริเวณเวียงหนองหล่มมีน้ำหนักมากกว่า



แผนที่แสดงตำแหน่งพื้นที่เวียงหนองหล่ม



### กลองมโหระทึกที่พบที่หนองเขียว

นอกจากนั้นเวียงหนองหล่มยังตั้งอยู่บนบริเวณรอยเลื่อนแม่จัน ที่ยังเป็นรอยเลื่อนที่มีพลังซึ่ง ดร.นวลศิริ วงศ์ทางสวัสดิ์ ได้ให้ความเห็นไว้ว่า สาเหตุที่ทำให้เวียงโยนกหรือเวียงหนองหล่ม ล่มสลาย อาจเป็นเพราะตั้งอยู่ตรงตำแหน่งรอยเลื่อนนั้น

พื้นที่เวียงหนองหล่มครอบคลุมพื้นที่ ๔ ตำบล ใน ๒ อำเภอ ได้แก่ ตำบลจันจว้า ตำบลท่าข้าวเปลือก ตำบลจอมสวรรค์ อำเภอแม่จัน และตำบลโยนก อำเภอเชียงแสน มีการสำรวจทางโบราณคดีพบโบราณสถานกว่า ๗๐ แห่ง อย่างไรก็ตาม โบราณวัตถุและโบราณสถานที่สำรวจ พบในพื้นที่เวียงหนองหล่มสามารถกำหนดอายุได้ในช่วงสมัยล้านนาเท่านั้น ยกเว้นกลองมโหระทึก ที่ชาวบ้านพบจากหนองเขียว ที่มีอายุเก่าแก่ไปถึงสมัยก่อนประวัติศาสตร์ เมื่อประมาณ ๒,๕๐๐- ๒,๐๐๐ ปีมาแล้ว

หากพิจารณาจากตำแหน่งที่ตั้งประกอบกับหลักฐานทางโบราณคดีส่วนใหญ่ที่พบแล้ว จะเห็นได้ว่า เวียงหนองหล่มตั้งอยู่บนเส้นทางระหว่างเมืองเชียงรายและสบก (บริเวณที่แม่น้ำกกไหลไปบรรจบ กับแม่น้ำโขง) และระหว่างเมืองเชียงรายกับเมืองเชียงแสน โดยหากล่องแม่น้ำกกจากเมืองเชียงรายมา จะถึงเวียงหนองหล่มก่อนจะเข้าไปยังเมืองเชียงแสนชุมชนบริเวณนี้จึงน่าจะเป็นชุมชนแห่งหนึ่งที่มีความสำคัญต่อเมืองเชียงแสน ในฐานะชุมชนที่เป็นแหล่งหาปลาหรือแหล่งเกษตรกรรม เนื่องจากพื้นที่นี้เป็นที่ชุ่มน้ำที่มีแม่น้ำสาขาไหลเชื่อมไปยังแม่น้ำโขง จึงเป็นบริเวณที่มีปลาชุกชุมและมีแม่น้ำสายย่อย เหมาะแก่การเพาะปลูก

อย่างไรก็ตาม ในพื้นเมืองเชียงแสนกล่าวว่า พระญาแสนภูได้สร้างเมืองเชียงแสนขึ้นบนเวียงเดิม ดังนั้นอาจจะเป็นไปได้ว่า เวียงเดิมที่กล่าวถึงในตำนาน อาจจะครอบคลุม พื้นที่กว้างขวางถึงบริเวณเวียงหนองหล่มแต่จุดที่ตั้งเมืองเชียงแสนอาจจะเดิมที่มีการอยู่อาศัยอย่างเบาบาง จึงยังไม่พบหลักฐานการตั้งถิ่นฐานสมัยก่อนล้านนาก็เป็นได้

## โยนกนาคพันธ์และสิงหนวัติ

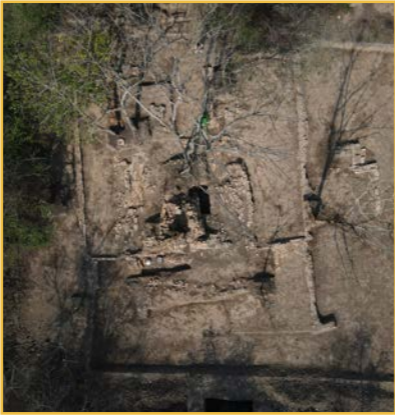
โยนกนาคพันธ์ คือ เมืองในตำนานที่ปรากฏร่องรอยการอพยพเคลื่อนย้ายเข้ามาของผู้คนและปรากฏร่องรอยการประดิษฐานพระพุทธศาสนาที่เก่าแก่ที่สุดในแอ่งที่ราบเชียงราย - เชียงแสน เมืองแห่งนี้มีอายุตามตำนานในช่วง ๑๔๔ ปีก่อนพุทธศักราช ถึง พ.ศ. ๑๐๔๔

ตำนานกล่าวถึงเจ้าชายสิงหนวัติ พาผู้คนอพยพจากเมืองโทเทศ มุ่งลงทางทิศตะวันออกเฉียงใต้ ข้ามแม่น้ำสรภู มาตั้งบ้านเมืองอยู่ในแอ่งที่ราบแห่งหนึ่งไกลจากแม่น้ำขรนทีราว ๗,๐๐๐ วา (ไม่ไกลจากเมืองเก่า ที่ล่มสลายไปก่อนหน้านี้ คือ เมืองสุวรรณโคฒาคำ) นักวิชาการและผู้เชี่ยวชาญหลายท่านให้ความเห็นในทิศทาง ที่สอดคล้องกันว่า โยนกนาคพันธ์ คือบริเวณที่ปัจจุบันเป็นพื้นที่ชุ่มน้ำขนาดใหญ่ที่คาบเกี่ยวระหว่างตำบลโยนก อำเภอเชียงแสน และตำบลจันจว้า ตำบลท่าข้าวเปลือก อำเภอแม่จัน จังหวัดเชียงราย ที่รู้จักในชื่อ "เวียงหนองหล่ม"

ในพ.ศ. ๒๕๕๒ สำนักศิลปากรที่ ๗ เชียงใหม่ ได้ร่วมกับมหาวิทยาลัยราชภัฏเชียงราย ดำเนินการสำรวจพื้นที่บริเวณเวียงหนองหล่ม พบว่าในพื้นที่บริเวณเวียงหนองหล่มพบแหล่งโบราณคดีจำนวนมาก พื้นที่ที่พบแหล่งโบราณคดีหนาแน่นที่สุดคือพื้นที่ตำบลท่าข้าวเปลือก โดยกระจายตัวอยู่รอบหนองหลวง หนองกาออก หนองขวาง หนองมน และลำน้ำลัว ซึ่งเป็นแหล่งน้ำธรรมชาติในพื้นที่



เศียรพระพุทธรูปปูนปั้นจากการขุดค้นทางโบราณคดี



### โบราณสถานวัดบ้านดง หลังการขุดแต่ง

นอกจากนั้นยังมีโบราณสถานบางส่วนที่กระจายตัวอยู่บริเวณขอบพื้นที่ โดยเฉพาะขอบพื้นที่ด้าน ทิศตะวันตกเฉียงเหนือที่เริ่มลาดสูงชันเป็นพื้นที่เนินเขา ซึ่งต่อเนื่องไปจากแนวพื้นที่นี้ปรากฏพบโบราณสถาน ประเภทคู - คันดิน ตามพื้นที่ยอดดอย จากการสำรวจพบว่าโบราณสถานสถานที่อยู่กลางพื้นที่เวียงหนองหล่ม และตามขอบพื้นที่ส่วนมากเป็นศาสนสถานประเภทเจดีย์และวิหารที่วางตัวตามแนวแกนทิศตะวันออก-ตะวันตก โดยมีเนินวิหารตั้งอยู่ทางทิศตะวันออก และมีเนินเจดีย์ฝังเนินค่อนข้างเป็นวงกลมอยู่ทางทิศตะวันตกของพื้นที่เนินโบราณสถานซึ่งเป็นลักษณะตามแบบแผนการวางตัวของโบราณสถานในล้านนา

สิ่งแรกที่เป็นข้อสังเกตที่น่าหือขบขมาพิจารณาเกี่ยวกับโยนกนาคพันธ์ คือ ช่วงระยะเวลาการเกิด เมืองตามตำนาน หากพิจารณาตามช่วงเวลาที่ยานาน ลิงหนวดกล่าวถึง การเข้ามาตั้งบ้านเมืองของเจ้าชาย ลิงหนวด ในแ่งที่ราบเชียงแสน เกิดขึ้น ๑๔๘ ปี ก่อนพระพุทธเจ้าปรินิพพาน (๑๔๘ ปี ก่อนพุทธศักราช) หากเชื่อว่าช่วงระยะเวลาดังกล่าวนี้อาจมีเค้าความจริง การอพยพเคลื่อนย้ายเข้ามาของลิงหนวด อาจเป็นร่องรอยการอพยพเคลื่อนย้ายผู้คนที่ปรากฏในเอกสารประวัติศาสตร์ที่เก่าแก่ที่สุดในพื้นที่ภาคเหนือก็เป็นได้ คือเกิดขึ้นราว ๒,๗๐๐ ปีมาแล้ว ซึ่งตรงกับสมัยก่อนประวัติศาสตร์ช่วงรอยต่อยุคสำริดกับยุคเหล็ก เวลาดังกล่าวเป็นช่วงสำคัญที่พัฒนาการทางสังคมเริ่มยกระดับจากชุมชน หมู่บ้าน สู่ความเป็นเมือง (สังคมเริ่มก้าวสู่ความเป็นเมืองเมื่อผู้คนเริ่มรู้จักการผลิตและใช้เหล็ก)





ตำนานสิงหนวัติ จึงอาจสะท้อนถึงการเคลื่อนย้ายผู้คนจากจีนตอนใต้มาสู่แอ่งที่ราบเชียงแสน ซึ่งเป็นแอ่งที่ราบขนาดใหญ่และเพียงพอแก่การรองรับการขยายตัวของประชากรและสังคมในช่วงปลายยุคสำริดที่ต่อเนื่องยุคหลักฐานทางโบราณคดีที่อาจเชื่อมโยงความสัมพันธ์ดังกล่าว คือ การพบกลองมโหระทึกสำริด ที่เป็นโบราณวัตถุที่พบตั้งแต่จีนตอนใต้กระจายมาตามลำน้ำโขงจนถึงประเทศเวียดนาม กลองมโหระทึกที่เวียงหนองล่องนี้มีที่มาว่าถูกพบจากการขุดลอกหนองเขียว ซึ่งเป็นหนองน้ำขนาดใหญ่ ที่ตั้งอยู่ทางทิศตะวันตกเฉียงเหนือของเวียงหนองล่อง ใกล้กับโรงเรียนจันจว้าวิทยาลัย แต่ทั้งนี้ประเด็นเรื่องช่วงเวลายังเป็นประเด็นที่ต้องมีการศึกษาถึงหลักฐานทางโบราณคดีประกอบอีกมาก

โดยอาจจะสันนิษฐานได้ว่า การอพยพเคลื่อนย้ายผู้คนเข้ามาของสิงหนวัติ อาจเกิดขึ้นในยุคก่อนประวัติศาสตร์ในช่วงใดช่วงหนึ่งของยุคเหล็ก (๒,๕๐๐-๑,๕๐๐ ปีมาแล้ว) โดยเป็นการอพยพเคลื่อนย้ายจากจีนตอนใต้ลงมาเพื่อแสวงหาพื้นที่ทำกินและแหล่งทรัพยากรใหม่ รองรับการพัฒนาของสังคม ซึ่งในเวลานั้นอาจยังมีได้เป็นสังคมระดับเมือง (แต่เป็นชุมชนขนาดใหญ่) จนมีพัฒนาการก้าวสู่ความเป็นเมืองหลังจากที่มีการประดิษฐ์พระพุทธรูปศาสนาในพื้นที่ ซึ่งน่าจะอยู่ในช่วงเวลา ๑,๕๐๐- ๑,๓๐๐ ปีมาแล้ว (พุทธศตวรรษที่ ๑๑ - ๑๓)

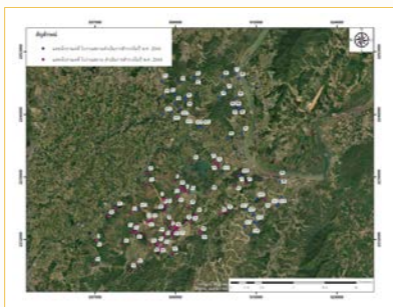
อย่างไรก็ตามแม้ว่าในปัจจุบันยังไม่พบหลักฐานที่เป็นโบราณสถานที่มียุคเก่าลงไปถึงเวลาก่อน พ.ศ. ๑๐๘๘ ที่เมืองถลอมจมลงเป็นหนองน้ำ โดยโบราณสถานที่สำรวจพบกำหนดอายุได้ในช่วงล้านนา ในพุทธศตวรรษที่ ๑๙ - ๒๒ แต่ข้อมูลจากเอกสารจีนที่กล่าวถึงชื่อรัฐ "ปาไปซีฟู" ซึ่งเป็นชื่อเรียกดินแดนล้านนาในเขตแอ่งที่ราบเชียงราย ความหมายของ "ปาไปซีฟู" คือ สนมแปดร้อย ซึ่งสะท้อนให้เห็นการสร้างอำนาจเครือข่ายการปกครองบนพื้นฐานการแต่งงานระหว่างเครือญาติเมืองต่าง ๆ บนเส้นทางติดต่อค้าขายในเขตตอนใต้ของจีน โดยมีหลักฐานสำคัญที่บอกระยะเวลาของรัฐ "ปาไปซีฟู" ว่ามีอายุอย่างน้อยตั้งแต่ พ.ศ. ๑๒๗๐ เป็นต้นมา ข้อมูลจากเอกสารจีนดังกล่าว จึงถือว่าเป็นหลักฐานลายลักษณ์อักษรที่เก่าที่สุด ที่แสดงถึงแหล่งชุมชนคนไทยในพื้นที่แอ่งเชียงราย - เชียงแสนว่าได้มีพัฒนาการทางสังคมในระดับเมืองหรือรัฐขึ้นแล้ว แม้ว่าเอกสารจีนจะไม่ได้ระบุถึงรายละเอียดในชื่อของเมืองโยนกนาคพันธุ์ โดยตรง

# โบราณคดีเวียงหนองหล่ม

ปลายปีงบประมาณ พ.ศ.๒๕๖๔ สำนักศิลปากรที่ ๗ เชียงใหม่ ได้ดำเนินการสำรวจทางโบราณคดีที่เวียงหนองหล่มครอบคลุมพื้นที่เขตตำบลท่าข้าวเปลือกทางด้านทิศตะวันออก พื้นที่บางส่วนของตำบลจันจว้า ตำบลจันจว้าใต้ ตำบลจอมสวรรค์ และตำบลสันทราย ในเขตปกครองของอำเภอแม่จัน จังหวัดเชียงราย ส่วนด้านทิศเหนือครอบคลุมพื้นที่เขตตำบลโยนกและตำบลป่าสัก อำเภอเวียงแสน จังหวัดเชียงราย

วัตถุประสงค์หลักของการดำเนินงานครั้งนี้เพื่อตรวจสอบสภาพปัจจุบันและสภาพของหลักฐานที่เหลืออยู่ของแหล่งโบราณคดีในพื้นที่เวียงหนองหล่ม

ผลจากการดำเนินงานพบโบราณสถานจำนวน ๕๔ แหล่ง โดยแบ่งเป็นศาสนสถาน จำนวน ๔๐ แหล่ง เมืองโบราณที่มีคูน้ำคันดิน จำนวน ๑๐ แหล่ง และแหล่งโบราณคดีประเภทที่อยู่อาศัย จำนวน ๔ แหล่ง พื้นที่ที่พบแหล่งโบราณคดีมากที่สุดคือ ตำบลท่าข้าวเปลือก รองลงมาคือพื้นที่ตำบลจันจว้า และจันจว้าใต้ เพราะทั้งสองพื้นที่นี้ครอบคลุมพื้นที่ส่วนใหญ่ของแอ่งที่ราบเวียงหนองหล่ม



แผนที่แสดงตำแหน่งโบราณสถานในพื้นที่เวียงหนองหล่ม

ผลการศึกษาพบว่าพื้นที่ที่มีการเลือกใช้มากที่สุดคือ ยอดสันเขาหรือยอดเนินเขา ทั้งยอดเขาสูงและเนินเขาเตี้ย ซึ่งเป็นที่ตั้งของศาสนสถาน แหล่งที่อยู่อาศัย และเวียงโบราณ

รองลงมาคือ ที่ลาดเนินเขาเชิงดอยหรือบริเวณที่เป็นรอยต่อของภูเขา กับพื้นที่ราบหรือปลายเนินก่อนถึงพื้นที่ราบ ซึ่งประกอบด้วยโบราณสถานและที่อยู่อาศัย ลักษณะพื้นที่ถัดมาที่ถูกเลือกใช้คือ บริเวณพื้นที่ราบลุ่มต่ำ พื้นที่สันดอนริมน้ำและสัน/โคก/ดอนกลางพื้นที่ราบ ซึ่งสันฐานลักษณะนี้ ไม่ได้รับผลกระทบจากระดับน้ำมากนัก แต่จะมีสภาพกลายเป็นเกาะกลางน้ำ คล้ายกับวัดป่าหมากหน่อในปัจจุบัน

ผลการดำเนินงานใน พ.ศ. ๒๕๖๔ นำมาสู่การดำเนินงานในปีงบประมาณ พ.ศ. ๒๕๖๖ ในชื่อ “โครงการอนุรักษ์และพัฒนาศักยภาพแหล่งมรดกวัฒนธรรมในพื้นที่เวียงหนองหล่ม จังหวัดเชียงราย” ประกอบด้วย กิจกรรมการขุดค้น-ขุดแต่งทางโบราณคดีในพื้นที่ตำบลท่าข้าวเปลือก ตำบลจันจว้า ตำบลจันจว้าใต้ อำเภอแม่จัน และพื้นที่ตำบลโยนก อำเภอเชียงแสน จังหวัดเชียงราย กิจกรรมการสำรวจทางโบราณคดีในพื้นที่เกี่ยวเนื่องกับเวียงหนองหล่ม อำเภอแม่จัน และอำเภอเชียงแสน จังหวัดเชียงราย



งานขุดค้นขุดแต่งโบราณสถานวัดป่าหมากหน่อ



งานขุดค้นขุดแต่งโบราณสถานสันภูบ้านดอยงาม

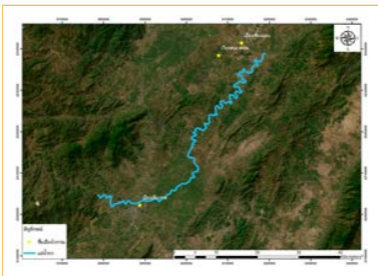
# ข้อมูลสรุปการดำเินหงาน ทางโบราณคดี ในพื้นที่เวียงหนองหล่ม

แอ่งที่ราบเชียงรายเป็นแอ่งที่ราบที่พบเมืองโบราณเป็นจำนวนมากที่สุดในพื้นที่ภาคเหนือของประเทศไทย เมืองเหล่านี้มีรูปร่างที่ไม่แน่นอน ขึ้นอยู่กับสภาพภูมิประเทศ นักวิชาการสันนิษฐานว่าเมืองโบราณเหล่านี้ อาจมีมาก่อนสมัยล้านนา เมื่อเข้าสู่สมัยล้านนาแล้ว จึงกำหนดพื้นที่เมืองโบราณเป็นรูปทรงเรขาคณิต เช่นเมืองเชียงใหม่และเมืองเชียงแสน

เมื่อพิจารณาจากตำแหน่งที่ตั้งทางภูมิศาสตร์จะเห็นได้ว่าพื้นที่เวียงหนองหล่ม น่าจะเป็นชุมทางจากเมืองเชียงรายไปยังชุมชนบริเวณปลายน้ำกก โดยสามารถเดินทางขึ้นเหนือไปยังเมืองเชียงแสนและเวียงพางคำ หรือพื้นที่แอ่งเชียงแสน-แม่สาย ซึ่งสามารถเข้าไปถึงเมืองเชียงตุงได้ หรือเลาะไปทางทิศตะวันออกเลียบแม่น้ำโขงไปยังเมืองเชียงของ ซึ่งโครงข่ายเส้นทางและชุมชนโบราณตามแนวทางสัญจรโบราณนี้ อาจมีมาก่อนสมัยล้านนาเช่นเดียวกัน และได้ขยายตัวจนรุ่งเรืองสูงสุดในสมัยล้านนา

ข้อมูลจากการสำรวจทางโบราณคดี พบว่าการเลือกตั้งถิ่นฐานของชุมชนในพื้นที่เวียงหนองหล่ม จะเลือกบริเวณที่มีภูมิประเทศเป็นเนินเขาหรือพื้นที่ที่สูงกว่าระดับน้ำท่วม มีความสูงจากพื้นที่ราบโดยรอบไม่มากนักเฉลี่ยประมาณ ๒๐-๔๐ เมตร เป็นที่ตั้งชุมชน ไม่ไกลจากแม่น้ำที่เป็นเส้นทางสัญจรไปยังพื้นที่ภายนอกได้สะดวก

หลักฐานจากการขุดค้นศึกษาทางโบราณคดีบริเวณเวียงกิวพร้าวและเวียงจันจว้าในพื้นที่เวียงหนองหล่ม เพื่อศึกษาอายุสมัยและการใช้พื้นที่เพื่อประกอบกิจกรรมหรือลักษณะการตั้งถิ่นฐานของชุมชนในแอ่งที่ราบแห่งนี้และเพื่อตรวจสอบสมมติฐานเบื้องต้นว่าเมืองโบราณเหล่านี้มีอายุเก่าก่อนสมัยล้านนาหรือไม่



แผนที่แสดงตำแหน่งพื้นที่เวียงหนองหล่ม



### แหล่งเตาถลุงโลหะที่เชียงแสน

จากการส่งตัวอย่างหลักฐานทางโบราณคดีที่พบจากหลุมขุดค้นขุดตรวจในเวียงกิ้วพร้าวและเวียงจันจัว เพื่อหาค่าอายุทางวิทยาศาสตร์ด้วยวิธีการเรืองแสงความร้อน (Thermoluminescence) พบว่า ค่าอายุของหลักฐานที่ส่งตรวจที่ได้แก่กว่าพุทธศตวรรษที่ ๑๙ โดยอยู่ในช่วงประมาณพุทธศตวรรษที่ ๑๕-๑๗ ซึ่งไม่เก่าไปถึงสมัยเมืองโยนกหรือราชวงศ์สิงหนวัติ ตามที่ปรากฏในตำนานสอดคล้องกับข้อมูลที่ได้จากการสำรวจทางโบราณคดีในพื้นที่เวียงหนองหล่มและพื้นที่ใกล้เคียงโดยรอบ

แม้โบราณสถานและแหล่งโบราณคดีที่พบส่วนใหญ่จะมีอายุอยู่ในสมัยล้านนา แต่ก็ยังมีแหล่งโบราณคดีบางแห่งและหลักฐานบางประเภท เช่น เครื่องมือหินขัด ดาบเหล็กที่มีลักษณะคล้ายกับดาบของจีน และเศษภาชนะดินเผาทาน้ำดินสีแดง ที่คาดว่ามีความเก่าก่อนสมัยล้านนา โดยอาจจะมีความอยู่ในช่วงพุทธศตวรรษที่ ๑๕-๑๗ เช่นเดียวกัน

แม้ว่าการพบหลักฐานแต่ละประเภทในแต่ละบริบทยังไม่สามารถเชื่อมโยงเหตุการณ์ที่เกิดขึ้นในพื้นที่ตามพัฒนาการทางเทคโนโลยีของเครื่องมือเครื่องใช้ตั้งแต่สมัยก่อนประวัติศาสตร์จนถึงสมัยล้านนาได้ เช่น เครื่องมือหินขัดและชิ้นส่วนกำไลจักรหิน มักพบในแหล่งโบราณคดีสมัยหินใหม่ แต่ก็ยังไม่พบหลักฐานอื่น ร่วมสมัยเดียวกันแต่อย่างใด



### งานขุดค้นขุดแต่งโบราณสถานสันสิงไถ่



### โบราณสถานสันสิงโค้ง

การขาดแคลนข้อมูลหลักฐานของชุมชนในช่วงสมัยก่อนประวัติศาสตร์ตอนปลายยุคเหล็กที่เป็นช่วงเปลี่ยนผ่านจากชุมชนระดับเผ่า พัฒนาสู่การเป็นรัฐ รวมทั้งยังพบหลักฐานโบราณวัตถุที่ร่วมสมัยหรือฤๅไชยเป็นจำนวนมาก จนไม่สามารถเชื่อมโยงความสัมพันธ์ได้ แต่หลักฐานเหล่านี้ก็ยังคงเป็นร่องรอยสำหรับการค้นหาเรื่องราวทางประวัติศาสตร์โบราณคดีในพื้นที่ต่อไปในอนาคต

หากพิจารณาจากเรื่องเล่าตำนานที่เกิดขึ้นในพื้นที่ภาคเหนือจะพบตำนานอีกเรื่องที่เกี่ยวข้องถึงการสู้รบและการมีปฏิสัมพันธ์ของคนกลุ่มต่างๆ ที่ช่วยให้เราเห็นภาพการเคลื่อนไหวและพัฒนาการบ้านเมืองในช่วงพุทธศตวรรษที่ ๑๗ ได้ คือ ตำนานท้าวสุ่งท้าวเจือง ซึ่งหากมีการวิเคราะห์เชิงลึก อาจทำให้พบร่องรอยเกี่ยวกับพัฒนาการและทรัพยากรของชุมชนในแอ่งที่ราบเชียงราย-พะเยา ที่เป็นปัจจัยสำคัญที่ทำให้พระญามังรายสามารถสถาปนาอาณาจักรล้านนาขึ้นมาได้ในช่วงพุทธศตวรรษที่ ๑๘

เมื่อวิเคราะห์จากหลักฐานส่วนใหญ่ที่กำหนดอายุได้ในช่วงพุทธศตวรรษที่ ๑๘-๒๒ ซึ่งอยู่ในสมัยวัฒนธรรมล้านนาแล้ว พบว่าการแพร่กระจายของโบราณสถานและแหล่งที่อยู่อาศัยในบริเวณเวียงหนองหล่ม สอดคล้องกับเอกสารทางประวัติศาสตร์ ที่แสดงให้เห็นว่าพื้นที่เวียงหนองหล่มเป็นชุมชนโบราณแบบไม่มีคูน้ำคันดิน หรือเป็นกลุ่มชุมชนที่ตั้งถิ่นฐานกระจายเป็นกลุ่มต่อเนื่องกันเพื่อทำกิจกรรมบางอย่างและจากเอกสารทางประวัติศาสตร์ทำให้สันนิษฐานได้ว่าร่องรอยชุมชนสมัยล้านนาเหล่านี้ คงเป็นกลุ่มพันนาต่าง ๆ ที่อยู่ในพื้นที่ปกครองของเวียงเชียงใหม่



### สภาพภูมิประเทศพื้นที่เวียงหนองหล่ม

# ความสำคัญของพื้นที่เวียงหนองหล่ม ในมิติสังคม วัฒนธรรม และเศรษฐกิจ ในระดัมจังหวัด

เวียงหนองหล่มเป็นพื้นที่ลุ่มหนองน้ำขนาดใหญ่ ซึ่งเป็นส่วนหนึ่งของพื้นที่ชุ่มน้ำแอ่งเชียงแสนที่มีความสำคัญระดับนานาชาติ มีระบบนิเวศที่มีความหลากหลายทางชีวภาพเป็นแหล่งน้ำและแหล่งอาหารด้านทรัพยากรประมงที่หล่อเลี้ยงชีวิตและสร้างรายได้ให้แก่คนในท้องถิ่นอีกทั้งเป็นแหล่งเพาะเลี้ยงสัตว์เศรษฐกิจที่สำคัญแห่งหนึ่งของจังหวัดเชียงราย โดยเฉพาะอย่างยิ่งโคและกระบือ



มีประวัติศาสตร์และตำนานความเป็นมา ที่สะท้อนผ่านโบราณวัตถุและโบราณสถาน จึงเป็นพื้นที่ที่ได้รับความสนใจจากนักวิชาการสาขาต่าง ๆ ตลอดจนนักท่องเที่ยวทั่วไป ประกอบกับเป็นเส้นทางผ่านสำหรับการท่องเที่ยวจากจังหวัดเชียงรายสู่อำเภอเชียงแสน หรือจากถนนเชื่อม R3A จากประเทศจีนสู่ประเทศลาวเข้าสู่ชายแดนไทยผ่านอำเภอเชียงแสน มายังอำเภอแม่จัน จังหวัดเชียงราย เวียงหนองหล่มจึงมีศักยภาพในการพัฒนาให้เป็นแหล่งท่องเที่ยวเชิงอนุรักษ์แห่งใหม่ในจังหวัดเชียงรายบนฐานของชุมชนที่มีคุณภาพของจังหวัดเชียงรายในอนาคต



# การบูรณาการการบริหารจัดการ ทางวิศวกรรมและบริหารสังคมเพื่อธุรกิจ ร่วมกิจกรรมดีสังคม

ในพ.ศ.๒๕๖๑ จังหวัดเชียงรายได้ผลักดันการพัฒนาเวียงหนองล่องให้เป็นแหล่งน้ำขนาดใหญ่ในการกักเก็บน้ำเพื่อการอุปโภค บริโภค และเป็นแหล่งน้ำสนับสนุนการทำเกษตรกรรม และได้เสนอเรื่องนี้ในการประชุมคณะรัฐมนตรีนอกสถานที่ ต่อมาในเดือนธันวาคม พ.ศ.๒๕๖๓ รองนายกรัฐมนตรี พลเอกประวิตร วงษ์สุวรรณ เดินทางมาตรวจราชการ เพื่อติดตามและผลักดันโครงการพัฒนาแหล่งน้ำขนาดใหญ่เวียงหนองล่อง จังหวัดเชียงราย ได้มีข้อสั่งการให้สำนักงานทรัพยากรน้ำแห่งชาติและจังหวัดเชียงราย รวมถึงทุกส่วนราชการร่วมกันขับเคลื่อนการดำเนินงานพัฒนาเวียงหนองล่องครอบคลุมทุกมิติ รวมถึงการอนุรักษ์และพัฒนาโบราณสถานในพื้นที่ด้วย ภายใต้แผนหลักการพัฒนาและฟื้นฟูเวียงหนองล่อง จังหวัดเชียงราย ซึ่งเป็นโครงการเพื่อเพิ่มศักยภาพของพื้นที่ พัฒนาแหล่งน้ำให้มีคุณภาพดีและเพียงพอต่อการใช้ประโยชน์ เป็นแหล่งศึกษาระบบนิเวศตามธรรมชาติ แหล่งศึกษาความรู้ด้านโบราณคดี และประวัติศาสตร์ และเป็นแหล่งท่องเที่ยวเชิงอนุรักษ์แห่งใหม่ในจังหวัดเชียงราย







ในส่วนของกรมศิลปากร ได้เสนอแผนงานโครงการภายใต้แผนหลักการพัฒนาและฟื้นฟูเวียงหนองหล่ม จำนวน ๑ โครงการ คือ โครงการอนุรักษ์และพัฒนาศักยภาพมรดกวัฒนธรรมในพื้นที่เวียงหนองหล่ม จังหวัดเชียงราย โดยมีวัตถุประสงค์หลักในการอนุรักษ์และพัฒนาแหล่งมรดกทางวัฒนธรรมในพื้นที่เวียงหนองหล่มให้เป็นแหล่งเรียนรู้และแหล่งท่องเที่ยวทางวัฒนธรรมที่สำคัญอีกแห่งหนึ่งของจังหวัดเชียงราย เนื่องจากเป็นแหล่งท่องเที่ยวที่มีความหลากหลายทั้งด้านนิเวศวิทยาและโบราณคดี บนฐานของชุมชนยั่งยืน มีเครือข่ายเชื่อมโยงกับแหล่งท่องเที่ยวโดยรอบ แผนการพัฒนาและฟื้นฟูเวียงหนองหล่มจังหวัดเชียงราย ยังคงดำเนินต่อไป ภายใต้ความร่วมมือระหว่างภาคส่วนต่างๆ ในการผลักดัน ให้เวียงหนองหล่มในตำนาน ยังคงคุณค่าทั้งด้านวัฒนธรรม สังคม และเศรษฐกิจ อย่างมั่นคงตลอดไป





**กรมศิลปากร**  
สำนักศิลปากรที่ ๗ เชียงใหม่