

โครงการฝึกอบรมพัฒนาศักยภาพบุคลากรทางด้านศิลปกรรม ประจำปีงบประมาณ ๒๕๖๕

เสริมสร้างทักษะความรู้  
แนวคิดในการสืบทอดทางศิลปกรรม สำนักช่างสิบหมู่  
ด้านเซรามิก



โครงการฝึกอบรมพัฒนาศักยภาพบุคลากรทางด้านศิลปกรรม  
ประจำปีงบประมาณ ๒๕๖๕

เรื่อง

“เครื่องเคลือบดินเผาสังคโลก”

## บทนำ

การจัดทำเอกสารประกอบการฝึกอบรมด้านเครื่องเคลือบดินเผา “เครื่องสังคโลก” ซึ่งเป็นส่วนหนึ่งในกิจกรรม ของโครงการพัฒนาศักยภาพบุคลากรทางด้านศิลปกรรม ประจำปีงบประมาณ ๒๕๖๕ “เสริมสร้างทักษะความรู้ แนวคิดในการสืบทอดงานศิลปกรรมสำนักช่างสิบหมู่ ด้านเซรามิค” ของสำนัก ช่างสิบหมู่ กรมศิลปากร กระทรวงวัฒนธรรม

โดยกิจกรรมการฝึกอบรมในครั้งนี้ มุ่งเน้นกระบวนการเครื่องเคลือบดินเผาแบบเครื่องสังคโลก โดยกระบวนการขึ้นรูป การเขียนสีลวดลาย การชุบเคลือบ และตลอดจนกระบวนการเผา เพื่อพัฒนาทักษะด้านเครื่องเคลือบดินเผาให้มีประสิทธิภาพ และเพื่อเผยแพร่ เทคนิค วิธีการกระบวนการและขั้นตอน การปฏิบัติงานรวมถึงการเผา แบบบรรจุ ซึ่งเป็นวิธีการเผาเคลือบอีกประเภทหนึ่ง คู่มือและประวัติความเป็นมาเล่มนี้ จะสามารถเพิ่มพูนความรู้ความเข้าใจในด้านเครื่องเคลือบดินเผา ที่กล่าวมาแล้วในข้างต้น เพื่อเป็นประโยชน์ต่อตนเอง และสามารถนำไปต่อยอดองค์ความรู้ ทางด้านเครื่องเคลือบดินเผาแบบสังคโลกใช้ในการสร้างสรรค์ ผลงานศิลปกรรมในภาคหน้าที่เป็นประโยชน์ต่อไป

ทั้งนี้ขอขอบคุณเจ้าหน้าที่ผู้เกี่ยวข้องทุกท่านในการจัดทำเอกสารประกอบการฝึกอบรมเล่มนี้ เพื่อให้ผู้เข้าฝึกอบรมได้ความรู้และประวัติความเป็นมา เพื่อใช้เป็นแนวทางเบื้องต้นในการฝึกปฏิบัติงาน เพื่อให้มีประสิทธิภาพให้เกิดประโยชน์ต่อองค์กรต่อไป

สำนักช่างสิบหมู่ กรมศิลปากร

ปีงบประมาณ ๒๕๖๕

## เครื่องสังคโลก เครื่องปั้นดินเผาสุโขทัย

ประมาณราวพุทธศตวรรษที่ ๑๙ ได้มีแหล่งผลิตเครื่องเคลือบดินเผาเกิดขึ้นในดินแดนประเทศไทย แหล่งผลิตที่สำคัญได้แก่สุโขทัยและลำนานา เครื่องปั้นดินเผาที่ผลิตในแหล่งนี้มักถูกเรียกทั่วไปว่า (เครื่องสังคโลก)

**สังคโลก** หรือ **เครื่องสังคโลก** หมายถึง สิ่งของเครื่องใช้ ถ้วยชาม ประติมากรรม และเครื่องประดับ สถาปัตยกรรมต่าง ๆ ในศาสนา ปั้นด้วยดินนำมาเผาไฟในอุณหภูมิสูง ในระดับเนื้อแกร่งหรือเนื้อหิน (stoneware) และเป็นของที่ผลิตขึ้นจากแหล่งเตาในสุโขทัย หรือดินแดนภาคเหนือตอนล่างของประเทศไทย คำว่า สังคโลก นอกจากจะให้ความหมายที่หมายถึงเครื่องปั้นดินเผาที่ผลิตจากแหล่งเตาในสุโขทัยแล้ว ยังใช้เรียกครอบคลุมถึง เครื่องปั้นดินเผาที่ผลิตในแหล่งเตาเผาอื่น ๆ ในประเทศ และแหล่งเตาในต่างประเทศด้วย เช่น สังคโลกญวน สังคโลกญี่ปุ่น สังคโลกจีน สังคโลกสันกำแพง สังคโลกเวียงกาหลง และสังคโลกวังเหนือ เป็นต้น

ชื่อ “**สังคโลก**” นั้นมีผู้ให้ความเห็นของที่มาไว้หลายแนวทาง แนวทางแรกเริ่มต้นเสนอโดยสมเด็จพระยาตำราจราชานุภาพซึ่งทรงสันนิษฐานไว้ในพระอธิบายความเพิ่มเติมในหนังสือเที่ยวเมืองพระร่วง กล่าวว่า คำเรียกนี้น่าจะมาจากคำจีน ซึ่งได้มีผู้สนับสนุนและให้คำอธิบายเพิ่มเติมเกี่ยวกับคำจีนนี้ว่า คำว่า สัง น่าจะมาจากคำว่า ซัง หรือ ซอง ซึ่งเป็นคำเดียวกันกับคำว่า ซ้อง อันเป็นชื่อราชวงศ์ซ้อง ที่ปกครองประเทศจีนอยู่ระหว่างพุทธศักราช ๑๕๐๓ ถึง ๑๘๒๒ ส่วนคำว่า กะโลก หรือ “คโลก” น่าจะเพี้ยนมาจากคำว่า “โกลก” ซึ่งเป็นคำจีน แปลว่า เตา เมื่อรวมกันแล้วคำว่า “ซ้องโกลก” ก็ควรจะแปลความว่า “เตาแผ่นดินซ้อง” ชาวญี่ปุ่นเองเรียกเครื่องถ้วยชามสีเทาของจีนในสมัยซ้องนี้ว่า “ซ้องโกลก”



เตาเผาสังคโลก บริเวณเมืองสุโขทัยเก่า

## จุดกำเนิดของการผลิตเครื่องสังคโลก

การศึกษาเรื่องราวของเครื่องปั้นดินเผาสุโขทัย ในช่วงเวลาที่ผ่านมา ทำให้ได้รับความรู้เป็นอันมาก โดยเฉพาะเรื่องราวที่เกี่ยวกับเครื่องสังคโลก หรือเครื่องปั้นดินเผา แบบเคลือบ แต่กระนั้น เรื่องของจุดกำเนิดของการผลิตเครื่องเคลือบสุโขทัยก็ยังไม่มีความชัดเจน ซึ่งในเรื่องดังกล่าวนี้ ได้มีผู้รู้ที่เสนอแนวคิดไว้ แตกต่างกันอยู่หลายแนวทางคือ

แนวคิดแรก เห็นว่าเครื่องปั้นดินเผาสุโขทัย น่าจะได้รับเทคนิคการทำเครื่องเคลือบมาจากช่างปั้นจีน แนวความคิดนี้ เริ่มต้นโดยพระบาทสมเด็จพระมงกุฎเกล้า เจ้าอยู่หัว ซึ่งทรงนิพนธ์ไว้ในหนังสือเรื่อง เที้ยวเมืองพระร่วง ทรงเชื่อว่าชั้นแรกคนจีน คงมาสอนทำจริง ๆ โดยเริ่มผลิตหลังจากที่ชาวจีนบางพวกอพยพเข้ามาในเขมรและไทย



กฤษณี เครื่องปั้นดินเผาสุโขทัย

ในปี พ.ศ. ๑๗๒๐ เมื่อพวกมงโกล สามารถปราบจีนไว้ในอำนาจ หรืออาจจะเป็นในรัชสมัยของพ่อขุนรามคำแหงที่ได้ช้างจีนกลับมาทำอยู่กว่า ๑๐๐ ปี เป็นอย่างซำ้ก็เพียงรัชสมัยของสมเด็จพระบรมไทยโลกนาถก็เลิกไป เพราะเกิดสงครามกับเชียงใหม่ซึ่งต่อมา สมเด็จพระนเรศวรมหาราชทรงเสนอความเห็นเพิ่มเติมไว้อีกว่า

“มีเนื้อความปรากฏในพงศาวดารเหนือ ยุติต่อกับจดหมายเหตุของจีนว่า เมื่อครั้งกรุงสุโขทัยเป็นราชธานีของสยามประเทศ สมเด็จพระร่วงเจ้า (รัชกาลที่ ๓ คือ พ่อขุนรามคำแหง) เสด็จไปเมืองจีนเมื่อปีมะแม จุลศักราช ๖๕๖ พ.ศ. ๑๘๓๗ ไปได้ช้างทำเครื่องถ้วยเข้ามาตั้งทำในเมืองไทย ชากเตาที่ตั้งทำเครื่องถ้วยครั้งนั้น ยังปรากฏอยู่

เรียกว่า “เตาทุเรียง” มีอยู่ที่เมืองสุโขทัย อยู่ข้างด้านเหนือนอกกำแพงเมือง ห่างสัก ๓๐ เส้นตำบลหนึ่ง ที่สวรรคโลกอยู่ริมน้ำยม ข้างเหนือเมืองศรีสขณาสัย(คือ สวรรคโลกเก่า) ๒ ตำบล เข้าใจว่ามีที่เมืองสองแคว(คือพิษณุโลก) อีกตำบลหนึ่ง เพราะมีตำบลบ้านเก่า เรียกว่า “บ้านเตาไห” ซึ่งแสดงว่าเป็นที่ตั้งเตาทำตุ่มไห และตุ่มไหของโบราณ ครั้งนั้น ก็ยังมีเหลืออยู่บ้าง แต่ยังหาพบเตาที่ทำไม่”



ภาชนะใส่น้ำ เครื่องปั้นดินเผาสมัยสุโขทัย



เครื่องปั้นดินเผาสมัยสุโขทัย

แนวคิดที่สอง เสนอว่าการทำเครื่องปั้นดินเผาเคลือบของสุโขทัยน่าจะได้รับการถ่ายทอดเทคนิค การเคลือบมาจากเขมร โดยนายเรจินัลด์ เลอ เมย์(Reginald Le May) เชื่อว่ามีคนไทยอพยพมาจากทางเหนือ คือ เชียงแสน มาตั้งถิ่นฐานที่เมืองเจดีย์ (สวรรคโลกเก่า) ในราวกลางพุทธศตวรรษที่ ๑๕ ตั้งเตาเผา ผลิต

เครื่องปั้นดินเผา ประเภท เนื้ออ่อน และเนื้อแกร่ง เรียกว่า “เตาเซลียง” ต่อมาเมื่อได้ติดต่อกับเขมร จึงได้รู้จักเทคนิคการเคลือบจากเขมร เครื่องเคลือบเหล่านั้นเรียกว่า “เครื่องถ้วยเซลียง” ซึ่งเครื่องปั้นดินเผาเซลียงนี้ จะมีเนื้อแกร่ง เคลือบบาง สีเขียวและสีน้ำตาล ปกติไม่มีการตกแต่ง แต่บางครั้งจะถูกขีดเขียนลายเส้นลงบนภาชนะประเภทจาน ต่อมาในราวกลางพุทธศตวรรษที่ ๑๙ ในรัชสมัยของพ่อขุนรามคำแหง เครื่องถ้วยที่เป็นอิทธิพลจีนจึงเกิดขึ้น เนื่องจากได้นำช่างจีนเข้ามาช่วยทำเครื่องปั้นดินเผาในสุโขทัย



ขวดที่มีฝาปิดไหล่สองข้างเคลือบสีลาดล ศตวรรษที่ ๑๕



จาน ขาม เคลือบสองสี (สีเขียวและสีน้ำตาล)

## แหล่งผลิตเครื่องปั้นดินเผาสุโขทัย

แหล่งผลิตเครื่องปั้นดินเผาสุโขทัยในแคว้นสุโขทัยมีอยู่หลายแหล่ง แต่แหล่งผลิตที่สำคัญๆ ที่ผลิตเครื่องสังคโลกนั้น มีอยู่ ๒ แหล่งคือ

### ๑. แหล่งเตาสุโขทัย ตำบลเมืองเก่า อำเภอเมือง จังหวัดสุโขทัย

แหล่งเตาสุโขทัยมีที่ตั้งอยู่ที่บริเวณเมืองสุโขทัยเก่า แถบนอกกำแพงเมือง สุโขทัยออกไปทางทิศเหนือประมาณ ๑,๒๐๐ เมตร เรียงรายเป็นกลุ่มอยู่ ๔ กลุ่ม ยาวไปตามลำน้ำโจน และขนานไปกลับคูน้ำที่ล้อมรอบบริเวณวัดพระพายหลวง เท่าที่ได้มีการสำรวจพบว่ามีอยู่ประมาณ ๕๒ เตา ครอบคลุมอยู่ในพื้นที่ประมาณ ๕,๐๐๐ ตารางเมตร บางแห่งเป็นโคกเนินดินขนาดใหญ่ มีซากเตาตั้งซ้อนกัน แสดงให้เห็นถึงระยะเวลาของการผลิตที่สืบเนื่องกันมานานพอสมควร

ลักษณะของเตาที่พบล้วนเป็นเตาอิฐที่ก่อบนเนินดินที่ถมสูงขึ้นมาทั้งสิ้น ซึ่งประเภทของเตานี้มีทั้งเตาเผาชนิดระบายความร้อนไหลผ่านในแนวขึ้น (Up-draft kiln type) และเตาเผาชนิดระบายความร้อนไหลผ่านในแนวนอน (Cross-draft kiln type) โดยส่วนใหญ่จะพบเตาเผาชนิดระบายความร้อนไหลผ่านในแนวขึ้น มีจำนวนประมาณ ๔๒ เตา เตาชนิดนี้มีชื่อเรียกอีกอย่างหนึ่งว่า เตาตะกรับ ซึ่งเตาตะกรับนี้มักเป็นเตาขนาดเล็กที่สร้างขึ้นอย่างง่าย ๆ รูปทรงของเตามีทั้งแบบทรงกลม และทรงสี่เหลี่ยม เป็นเตาเผาที่ให้ความร้อนได้ไม่สูงนัก คือประมาณไม่เกิน ๙๐๐ องศาเซลเซียส เป็นเตาที่ใช้สำหรับการเผาภาชนะประเภทเนื้อดินธรรมดา (Earthenware) ที่เป็นของใช้ประจำวันในครัวเรือน เช่น หม้อ กุณฑี และไห เป็นต้น หรืออาจจะใช้ในการเผาดิบเพื่อไล่ความชื้น และตรวจสอบสภาพของเนื้อดินของภาชนะว่ามีการแตกร้าวเสียหายหรือไม่ก่อนที่จะนำภาชนะนั้นไปชุบหรือเคลือบ แล้วเผาในเตาที่ให้ความร้อนสูงกว่าต่อไป ส่วนเตาเผาชนิดระบายความร้อนไหลผ่านในแนวนอนนั้น ก็พบในแหล่งเตาสุโขทัยเหมือนกันแต่มีจำนวนไม่มากนัก





เตาเผาสังคโลก แหล่งเมืองศรีสัชชนาลัย

## ผลิตภัณฑ์เครื่องปั้นดินเผาสุโขทัย

ผลิตภัณฑ์เครื่องปั้นดินเผาที่ทำขึ้นจากแหล่งเตาสุโขทัย และศรีสัชชนาลัยนั้นมียูด้วยกันหลายประเภท นับตั้งแต่ที่เป็นภาชนะเครื่องใช้แบบต่าง ๆ เครื่องประดับ สถาปัตยกรรม และประติมากรรม ซึ่งแต่ละประเภทจะมีลักษณะและรายละเอียดของผลิตภัณฑ์ ดังนี้

### ๑.ประเภทภาชนะเครื่องใช้

เครื่องปั้นดินเผาสุโขทัยที่ทำเป็นภาชนะเครื่องใช้ต่าง ๆ นั้นมียูอยู่จำนวนมากหลากหลายชนิดและรูปทรง ได้แก่

- **จาน** ภาชนะที่มีลักษณะเป็นก้นตื้น ตัวจานลาด ค่อนข้างแบน ขอบปากผาย
- **ชาม** ภาชนะทรงเตี้ย ก้นสอบ ปากกว้าง มีทั้งชามที่มีขอบปากตรง ซึ่งมีลักษณะคล้ายชามกะลา และขอบปากผายออก คล้ายคลึงกับเครื่องถ้วยจีน
- **ตลับ** เป็นภาชนะที่มีฝาปิด จะมีทั้งตลับทรงลูกพลับ และทรงมั่งคุด
- **ตะเกียง** ภาชนะสำหรับใช้จุดไฟ เพื่อให้แสงสว่าง มีลักษณะลำตัวกลม แบน คล้ายลูกจัน มีก้านยาวคล้ายพาน ปลายผายออก



งานเคลือบสีเขียว ชุดชวดลายใต้เคลือบ เตาเมืองศรีสัชชาลัย

- แจกัน มีลักษณะทรงสูง ปากผายกว้าง ส่วนคอแคบ ไหล่ลู่ รูปทรงคล้ายลูกแพร์ ขอบปาก บางครั้งผายออกเล็กน้อย คล้ายถ้วยกันป่องออก หรือแบบที่มีลักษณะทรงสูง ปากกว้างผายออกเล็กน้อย คอสูง บริเวณไหล่ป่องออกแล้วเรียวมายังฐาน
- โถ ภาชนะปากกว้างที่มีฝาปิด จุกของฝามักทำเป็นรูปดอกบัวตูม
- พาน ภาชนะที่ส่วนบนเป็นชามปากผาย มีส่วนต่อลงมาจากเชิงเป็นก้น ปลายผายออก เพื่อรองรับส่วนที่เป็นชาม
- ไห ภาชนะทรงสูง คอและก้นแคบ ปากผายออก ไหล่กว้าง ลำตัวป่องออก แล้วเรียวลาดสู่ บริเวณฐาน ปลายผายออกเล็กน้อย

## ๒. ประเภทเครื่องประดับสถาปัตยกรรม

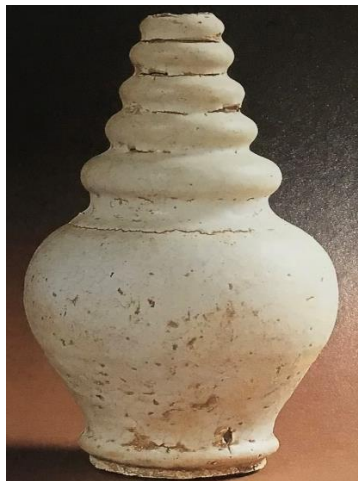
เครื่องปั้นดินเผาที่ทำขึ้นเพื่อเป็นชิ้นส่วนสำหรับประดับสถาปัตยกรรม เช่น สลูปเจดีย์ โบสถ์ วิหารนั้น จะมีทั้งเครื่องปั้นดินเผาชนิดเนื้อแกร่งที่ไม่เคลือบและสีเคลือบพบมีการผลิตอยู่ทั้งที่แหล่งเตาสุโขทัยและ แหล่งเตาเผาศรีสัชชาลัย เครื่องประดับสถาปัตยกรรมเหล่านี้ ได้แก่

- ซ่อฟ้า มักเป็นเครื่องปั้นดินเผาชนิดเคลือบที่ทำเป็นรูปหัวนาคหรือมังกร และเทพพนม ใช้ประดับหลังคาโบสถ์ วิหาร
- ทางหงส์ ที่ทำเป็นหัวนาคก็มี และเป็นลวดลายเทพพนมรองรับด้วยดอกบัว มีลายข้างๆ เป็นลายครีบลิงห์ก็มี
- บราลี ใช้ประดับสันหลังคามีทั้งที่เป็นเครื่องปั้นดินเผา ชนิดเคลือบและไม่เคลือบ
- กระจิ่ง เครื่องปั้นดินเผาที่ใช้ส่วนประดับผนังและเสาศาสนสถาน

- กระเบื้องเชิงชาย ที่มักจะทำเป็นรูปเทพพนม มีทั้งกระเบื้องดินเผาชนิดเคลือบและไม่เคลือบ
- กระเบื้องปูพื้น สำหรับปูพื้นเป็นแผ่นสี่เหลี่ยม



เครื่องประดับสถาปัตยกรรมดินเผาเคลือบ



เครื่องประดับสถาปัตยกรรมดินเผาเคลือบ

### ๓. ประเภทตุ๊กตา

สิ่งที่พบอยู่เสมอในแหล่งผลิตเครื่องปั้นดินเผาทั้งที่สุโขทัยและศรีสัชนาลัย คือ ตุ๊กตาดินเผา ซึ่งจะมีทั้งที่เป็นดินเผาชนิดเนื้อธรรมดา เนื้อดินแกร่งชนิดเคลือบและไม่เคลือบ มักจะทำเป็นรูปบุคคลหรือรูปสัตว์ต่าง ๆ ในอิริยาบถที่แตกต่างกัน เช่น คนโทหม้อ นักมวยปล้ำ ผู้หญิงหลังค่อม คนอุ้มไก่ และชก เป็นต้น



ตุ๊กตาดินเผาเคลือบ

## ลักษณะของเคลือบและการตกแต่งในเครื่องสังคโลก

ส่วนเครื่องปั้นดินเผาสุโขทัยชนิดเคลือบหรือเครื่องสังคโลกนั้น จะมีลักษณะของการเคลือบและการตกแต่งอยู่หลายอย่าง ดังนี้

### ๑. เคลือบสีน้ำตาล

ภาชนะเคลือบสีน้ำตาลนั้น มักจะมีเนื้อดินค่อนข้างหยาบ สีของน้ำเคลือบมีตั้งแต่สีน้ำตาลอ่อนไปจนถึงสีน้ำตาลไหม้หรือดำ ภาชนะที่ผลิตจะได้แก่ กระปุก จาน พาน ขวด ไห โถ ตุ๊กตารูปคน และสัตว์ ตลอดจนเครื่องประดับสถาปัตยกรรม

เคลือบสีน้ำตาลที่พบในกลุ่มเครื่องปั้นดินเผาสุโขทัยนี้ อาจแยกออกได้เป็น ๒ กลุ่ม

**กลุ่มที่ ๑ เป็นเคลือบสีน้ำตาลแบบเซียง** ซึ่งจะเป็นเครื่องปั้นดินเผาสุโขทัยเคลือบสีน้ำตาลรุ่นแรก ที่ผลิตขึ้นจากเตาเมืองเซียง จัดเป็นเครื่องปั้นดินเผาที่มีอายุเก่าแก่กว่าประเภทอื่น ๆ อายุอยู่ราวพุทธ

ศตวรรษที่ ๑๘ ลักษณะของภาชนะดินเผาเคลือบสีน้ำตาลแบบเซียงนี้ น้ำเคลือบจะออกสีน้ำตาลค่อนข้างดำ เป็นมัน เคลือบหนา เนื้อดินค่อนข้างหยาบสีเทาอมดำ ผลิตภัณฑ์ที่เคลือบแบบนี้ได้แก่ โถ กระปุก ขวด และไห เป็นต้น

**กลุ่มที่ ๒ เป็นเคลือบสีน้ำตาลแบบสุโขทัยรุ่นหลัง** อยุธยาพุทธศตวรรษที่ ๒๑ ลงมาแล้ว แบ่งออกได้ ๒ ประเภท คือ เคลือบสีน้ำตาลอมเหลือง และสีน้ำตาลเข้ม ซึ่งการเคลือบค่อนข้างบาง เคลือบสีน้ำตาลรุ่นหลังนี้จะมีลักษณะที่แตกต่างไปจากเคลือบสีน้ำตาลแบบเซียง ผลิตภัณฑ์ที่มีการเคลือบสีน้ำตาลรุ่นหลังนี้ ได้แก่ ขาม พาน แจกัน กระปุก ตะเกียง โถพร้อมฝา กุณฐี ฯลฯ และเทคนิคที่ใช้ตกแต่ง ผลิตภัณฑ์ประเภทนี้ได้แก่ การชุบขีด การปั้นติด เป็นต้น

## ๒. เคลือบสีเขียว

เครื่องปั้นดินเผาประเภทเคลือบสีเขียว อาจแบ่งออกได้เป็น ๒ กลุ่มใหญ่ คือ

### ๒.๑ เคลือบสีเขียวแบบมอญ

เครื่องเคลือบสีเขียวแบบมอญ หรือเรียกว่า “เครื่องถ้วยมอญ” นั้นจัดเป็นเครื่องปั้นดินเผาเคลือบสีรุ่นแรกสุดที่พบในแหล่งเตาบ้านเกาะน้อย มีอายุอยู่ในราวพุทธศตวรรษที่ ๑๙ ลักษณะของเครื่องปั้นดินเผาเคลือบสีเขียวแบบมอญนี้จะมีลักษณะเนื้อดิบหยาบ สีน้ำตาลอมดำหรืออมแดง น้ำเคลือบมีหลายสี นับตั้งแต่สีเขียวคล้ำ สีเขียวอ่อน และสีเขียวอมน้ำตาล

### ๒.๒ เคลือบสีเขียว

เครื่องปั้นดินเผาเคลือบสีเขียวในกลุ่มนี้จะเป็นการพัฒนาการที่ต่อเนื่องมาจากเครื่องปั้นดินเผาเคลือบสีเขียวแบบมอญ แต่จะมีเนื้อดินค่อนข้างละเอียด แกร่ง สีขาวอมเทา ซึ่งอาจเป็นผลมาจากการค้นพบแหล่งดินใหม่ หรือไม่มีการพัฒนามนด้านการเตรียมดิน แยกสิ่งไม่บริสุทธิ์ออก ให้มีความขาวละเอียดมากขึ้น ซึ่งอาจจะเป็นอิทธิพลที่มาจากภายนอก ได้รับการผลิตมากขึ้นเพื่อส่งสินค้าไปจำหน่ายต่างประเทศ นับตั้งแต่ปลายพุทธศตวรรษที่ ๑๙ ถึงต้นพุทธศตวรรษที่ ๒๐ เป็นต้นมา เคลือบสีเขียวที่ผลิตเป็นสินค้าส่งออกนี้จะได้รับการพัฒนาด้วยการตกแต่งลวดลายวิจิตรขึ้น เช่น กานชุบขีดหรือชุบสลักลายดอกบัว ลายดอกเบญจมาศ ลายดอกโบตั๋น และลายกลีบบัว ส่วนลวดลายที่เป็นรูปสัตว์ มักจะเป็นรูปปลาเป็นส่วนใหญ่ ผลิตภัณฑ์ที่ผลิตได้แก่ จาน ขาม กระปุก โถพร้อมฝา และพาน เป็นต้น น้ำเคลือบที่ปรากฏจะออกสีเขียวอ่อน หรือเขียวอมฟ้า น้ำเคลือบค่อนข้างใส การเคลือบจะเคลือบจรดเชิง ฐานไม่เคลือบ นอกจากนี้ ตุ๊กตารูปคนและสัตว์ก็มีการเคลือบสีเขียวอยู่ในกลุ่มนี้ด้วย

## ๓. เขียนลายสีดำได้เคลือบ

การผลิตเครื่องปั้นดินเผาประเภทเขียนลายดำได้เคลือบนั้น คงเริ่มต้นในราวต้นพุทธศตวรรษที่ ๒๐ เป็นต้นมา เนื่องจากการผลิตเครื่องลายครามของจีนซึ่งได้พัฒนาขึ้นในช่วงปลายพุทธศตวรรษที่ ๑๙ ได้รับความนิยมอย่างมากจากประเทศทางแถบตะวันออกกลางและแถบเอเชียอาคเนย์ จึงทำให้สุโขทัยหันมาทดลองทำการผลิตบ้าง แต่เนื่องจากสุโขทัยไม่มีแหล่งแร่โคบอลต์ที่จะนำมาใช้ขีดเขียนลายครามได้ จึงใช้ทรัพยากรที่มีอยู่ คือ แร่

เหล็ก มาตกแต่งลวดลายแทน หรือมีฉนวนนั้นก็อาจได้รับอิทธิพลมาจากเครื่องถ้วยประเภทเขียนลายสีดำใต้เคลือบของเวียดนาม จึงทำให้เครื่องปั้นดินเผาของไทยมีความงดงามไปอีกลักษณะหนึ่ง ผลิตภัณฑ์สังคโลกที่มีการขีดเขียนลายดำใต้เคลือบนั้น มีผลิตทั้งในแหล่งเตาสุโขทัยและศรีสัชนาลัย ได้แก่ จาน ชาม กระปุก กุณฐี แจกัน และเครื่องประดับสถาปัตยกรรม อาทิ เศียรนาค ป้านลมรูปเทพนม เป็นต้น

#### ๔. เคลือบสีขาว

เครื่องปั้นดินเผาเคลือบสีขาวนั้นเริ่มทำการผลิตขึ้นในแหล่งเตาเมืองสุโขทัยเมื่อราวพุทธศตวรรษที่ ๒๐ เป็นต้นมา และแหล่งเตาศรีสัชนาลัย ราวพุทธศตวรรษที่ ๒๑ ผลิตภัณฑ์ที่มีการเคลือบสีขาว ได้แก่ กระปุกทรงกลม กระปุกทรงลูกแพร์ กระปุกรูปช้างล้อม ตะเกียง พาน สาก โกร่งบดยา กุณฐี กุณโฑ เต้าปูน โคม ม้าหมากรุก ตลับ ชาม แจกัน กระโถน ไหสองพวย และตุ๊กตา ตลอดจนเครื่องประดับสถาปัตยกรรม เช่น ลูกมะหวดที่ใช้เป็นส่วนหนึ่งของกำแพงแก้วล้อมรอบองค์พระเจดีย์ ลูกดิ่ง กระเบื้องเชิงชาย กระเบื้องปูพื้น บราลี กระจิ่ง และทวารบาลรูปยักษ์ เป็นต้น

#### ๕. เคลือบสองสี

เครื่องปั้นดินเผาสุโขทัยประเภทเคลือบสองสีนี้โดยทั่วไปหมายถึงเครื่องปั้นดินเผาที่ตกแต่งด้วยน้ำเคลือบสีน้ำตาลและสีขาว เป็นสำคัญ แต่ในที่นี้ได้ใช้ครอบคลุมไปถึงเครื่องถ้วยลักษณะอื่น ๆ ด้วย ซึ่งไม่จำเป็นต้องเคลือบด้วยน้ำเคลือบสองสีเสมอไปบางครั้งอาจตกแต่งด้วยสีน้ำตาลสีเดียว โดยการนำมาเขียนลาย แต้มลาย หรือขีดขีดลาย บนเคลือบสีน้ำตาลจนเห็นสีของเนื้อดิน เครื่องปั้นดินเผาเคลือบสองสีนี้สันนิษฐานกันว่า คงได้รับแบบอย่างมาจากเครื่องถ้วยจีน ประเภทลงยาเคลือบสีเขียวและสีเหลือง ที่ผลิตขึ้นเพื่อใช้ในราชสำนักหมิง ผลิตภัณฑ์ที่ผลิตมักเป็นกะปุก ชาม โถพร้อมฝา แจกัน ตลับ กุณฐี กุณโฑ ตุ๊กตา ภาชนะบรรจุน้ำ และเครื่องประดับสถาปัตยกรรมเช่น เศียรนาค มกรคายนาคสามเศียร เทคนิคที่ใช้ตกแต่ง มีทั้งการขีดขีด การเขียน และการปั้นติด โดยการตกแต่งเป็นลายจุด ลายก้านขด ลายกลีบบัวแหลม การตกแต่งหรือการวางลาย บางชิ้นจะชี้ให้เห็นถึงอิทธิพลของเครื่องถ้วยจีนที่มีอายุราวกลางถึงปลายพุทธศตวรรษที่ ๒๑ อย่างชัดเจน



ตุ๊กตาดินเผาเคลือบ

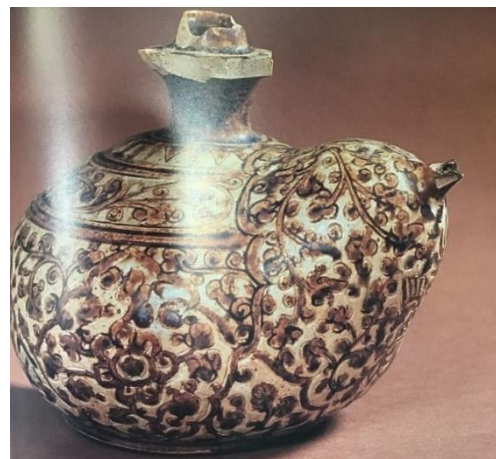
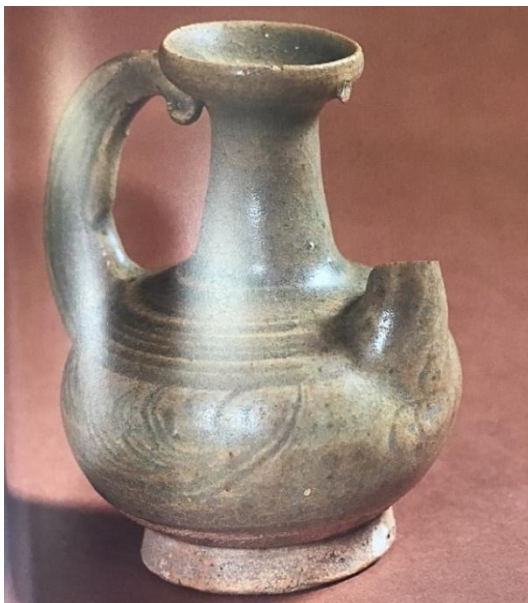
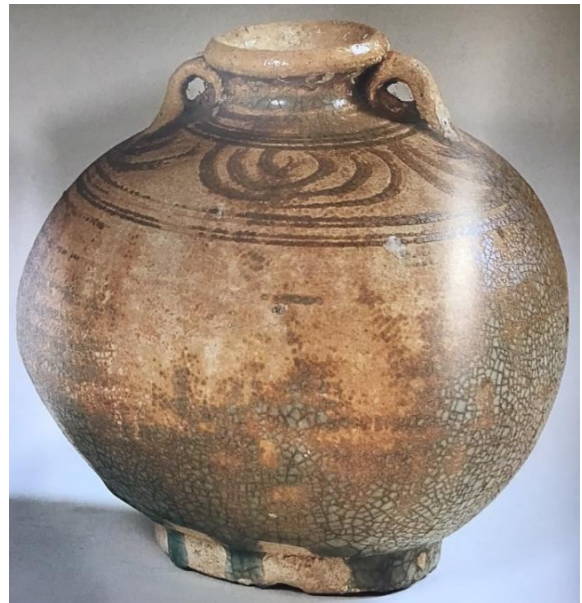


ตุ๊กตาสั่งคโลก จากแหล่งเตาเผาศรีสัชชนาลัย



เครื่องถ้วยสมัยสุโขทัย

ตัวอย่างเครื่องเคลือบสังคโลก สมัยสุโขทัย





## เทคนิคเคลือบรากุ ( Raku )

เทคนิค Raku นั้นเป็นการตกแต่งผลิตภัณฑ์ขณะเผาเคลือบชนิดหนึ่ง ซึ่งมีต้นกำเนิดในญี่ปุ่นในศตวรรษที่ ๑๖ ช่างปั้นต่างก็เห็นด้วยกับความหมายของ Raku ที่หมายถึง Enjoyment เทคนิครากุที่เรียบง่ายของญี่ปุ่นที่ใช้ในพิธีชงชาถูกนำไปพัฒนาในตะวันตกสำหรับสร้างงานศิลปะจนเกิดเทคนิคที่หลากหลาย

การเผาเทคนิครากุเริ่มจากเนื้อดินที่สามารถทนต่อการเปลี่ยนแปลงอุณหภูมิอย่างรวดเร็วได้ การเผาใช้เวลาเพียงไม่ถึง ๑ ชั่วโมง ในช่วงประมาณ ๑,๐๐๐ °C หลังจากนั้นชิ้นงานจะถูกคีบออกมาจากเตาและถูกทำให้เย็นตัวอย่างรวดเร็ว อาจจะนำมาจุ่มลงในน้ำทันทีหรืออาจนำมาคลุกหรือหมกในขี้เถ้า ทำให้เกิดควันและปฏิกิริยากับเคลือบจนได้สีเคลือบที่สดในสวยงามไม่อาจคาดเดาได้ จากการสัมผัสการทำงานอย่างใกล้ชิดกับเตาเผาและความร้อนที่ทำให้เกิดผลกระทบที่มีต่อดินและเคลือบตลอดเวลาอันรวดเร็วของการเผา ทำให้เทคนิครากุมีเสน่ห์และเป็นประสบการณ์ที่น่าประทับใจไม่รู้ลืมที่ช่างปั้นทุกคนควรผ่านประสบการณ์นี้

## เนื้อดินรากุ

โดยทั่วไปแล้วเนื้อดินปั้นรากุจำเป็นต้องมี Grog อยู่ในปริมาณสูง อาจมีดินทนไฟและ Talcum ทั้งนี้เพื่อให้เนื้อดินทนต่อการเปลี่ยนแปลงอุณหภูมิอย่างรวดเร็ว

## อัตราส่วนโดยประมาณของเนื้อดินรากุ\*

ดินเหนียว (Ball clay)	ประมาณ	๔๐ %
ดินทนไฟ	ประมาณ	๖๐ %
Grog	ประมาณ	๕-๕๐ %
Talcum	ประมาณ	๕-๕๐ %

\*เวนิช สุวรรณโมลี,เทคนิคการตกแต่งเครื่องปั้นดินเผา

มีข้อสังเกตว่า Talcum นั้นทำให้ดินรากุทนต่อการเปลี่ยนแปลงอุณหภูมิได้ดี แต่ถ้าหากนำไปเผาที่อุณหภูมิ ๑,๒๐๐ °C แล้ว Talcum นี้เองที่ทำให้เนื้อดินรากุไม่สามารถเผาในอุณหภูมิสูงได้เนื้อดินจะทรุดตัวเนื่องจาก Talcum ทนไฟที่อุณหภูมิต่ำแต่เป็น flux ที่อุณหภูมิสูง ดังนั้นจึงควรระวังไม่ให้ดินรากุไปปะปนกับดินชนิดอื่น

## ตัวอย่างสูตรเนื้อดินรากุ

<b>สูตรที่ ๑</b> ดินขาวลำปาง	๕๐ %	<b>สูตรที่ ๒</b> ดินขาวลำปาง	๕๐ %
ดินดำสุราษฎร์ธานี	๕๐ %	ดินดำสุราษฎร์ธานี	๕๐ %
ทรายแม่น้ำ	๑๐ %	ทรายแม่น้ำ	๑๐ %
Talcum	๑๕ %	Talcum	๒๐ %

## เคลือบบรากู

ปกติแล้วสามารถใช้เคลือบทุกชนิดที่เป็นเคลือบไฟต่ำ สำหรับนำมาเคลือบชิ้นงานที่จะเผาเทคนิคบรากู แต่ที่เป็นที่นิยมกันโดยมากแล้วมักเป็นเคลือบที่มี Copper เป็นส่วนประกอบเนื่องจากให้สีอันสวยงาม จากการทำปฏิกิริยากับควีนในการทิ้งให้เย็นตัวแบบ Reduction หากมีการใช้เคลือบหลายสีหรือหลากชนิด เคลือบที่นำมาใช้ควรมี Base ของเคลือบเหมือนกัน เพื่อให้เคลือบสุกตัวพร้อมๆ กันในเตาเดียวกัน เคลือบที่มี Borax และ โซดาแอสซอยู่ด้วยมักทำให้เกิดฟองในเคลือบได้ง่ายหรือเคลือบฟองเป็นตำหนิหลังเผา เคลือบบรากู ไม่ควรใช้เคลือบที่สุกตัวเกินกว่า ๑,๑๐๐ °C เนื่องจากใช้เวลาเผาานานเกินไป

## ตัวอย่างสูตรเคลือบบรากู

สูตรที่ ๑	Colemanite	๕๘ %	สูตรที่ ๒	Borax	๕๐ %
	Barium Carbonate	๑๒ %		Colemanite	๕๐ %
	Nepheline Syenite	๓๐ %	Add	Copper Oxide	๖ %
Add	Tin	๔ %		Ferric Oxide	๕%
	Copper Oxide	๓ %			
	หมายเหตุ	สุกตัวที่อุณหภูมิ ๑,๐๐๐ °C		หมายเหตุ	สุกตัวที่อุณหภูมิ ๙๕๐ °C ให้สีแดงในบรรยากาศ Reduction

การเคลือบชิ้นงานในการเคลือบแบบบรากูนิยมเคลือบให้หนา (ประมาณ ๑ มิลลิเมตร) ซึ่งกรรมวิธีที่ใช้ในการเคลือบอาจใช้วิธี จุ่ม ราด ระบาย ด้วยพู่กันหรือแปรง หรือใช้วิธีพ่น (Spray) ก็ได้

## การเผาบรากู

ในอดีตการเผาบรากูในญี่ปุ่นซึ่งเป็นถ้วยชาไม่มีการเผาติดก่อน เพราะมีขนาดเล็กและไม่หนามากนักปั้นเสร็จแล้วนำไปผึ่งที่เตา ชุบ-เคลือบ หลังจากนั้นนำไปผึ่งใกล้เตาให้แห้งสนิทแล้วเผาทันที

แต่ในปัจจุบันงานปั้นบรากูมักเป็นชิ้นใหญ่มีความหนามากจำเป็นที่จะต้องเผาติดที่ ๑,๐๐๐ °C ก่อน เพื่อลดความเสี่ยงของการแตกจากการเผาอย่างรวดเร็วจากการเผาเคลือบ

## การปล่อยให้เคลือบเย็นตัว

ช่วงนี้เองที่เราสามารถตกแต่งชิ้นงาน ซึ่งการปล่อยให้เคลือบเย็นตัวนั้นสามารถปล่อยให้เคลือบเย็นตัวแบบ Oxidation คือ คีบงานออกมาจากเตาแล้วปล่อยให้เย็นตัวแบบช้า ๆ หรือใช้น้ำฉีดให้เย็นตัวเร็วขึ้น

การปล่อยให้เย็นตัวแบบ Oxidation มักใช้ในกรณีที่เคลือบสีกับใต้สีเคลือบ แต่การปล่อยให้เย็นตัวแบบ Reduction ใช้กับเคลือบที่ต้องการให้เป็นสีแบบธรรมชาติหรือเคลือบที่สี Copper เป็นส่วนประกอบ ซึ่งจะทำปฏิกิริยากับคาร์บอนที่ได้จากเศษซีเมนต์ที่หลุดเผาไหม้ ซึ่งจะได้เคลือบที่มีลักษณะมันวาว หรืออาจเป็นสีแดงหรือสีทองแดง ในที่นี้จะกล่าวถึงการเย็นตัวในลักษณะ Reduction

๑. สำหรับชิ้นงานบางและมั่นใจว่าไม่มีฟองอากาศอยู่ภายใน สามารถนำมาเคลือบและผึ่งให้แห้ง ช่างๆ เตาเผา โดยไม่ต้องเผาติบ ซึ่งการเผาถ้วยชามในอดีตของญี่ปุ่นก็ใช้วิธีเดียวกันนี้

๒. งานที่มีชิ้นใหญ่และหนาต้องผ่านการเผาติบก่อนที่ประมาณ ๑,๐๐๐ °C (ซึ่งค่อนข้างสูงกว่าการเผาติบปกติ ช่วยให้ชิ้นงานแข็งแรงขึ้นไม่แตกหักง่ายเมื่อถูกคืบออกจากเตา) แล้วนำมาเคลือบและบรรจุลงในเตา

๓. เมื่อเคลือบสุกตัว(ซึ่งสังเกตได้จากช่องมองไฟ เมื่อเคลือบสุกตัวแล้วจะมีความมันและเย็นตัว) แล้วให้ลดความร้อนลง เปิดฝาเตาแล้วคืบงานออกมาขณะที่งานยังร้อนอยู่

๔. ให้นำชิ้นงานที่ยังร้อนอยู่ในถังใส่ลงในถังโลหะที่รองพื้นด้วยซีเมนต์ ชั้นตอนนี้จะเกิดควันขึ้นจำนวนมาก ใช้ซีเมนต์อีกจำนวนหนึ่งเทกลับชิ้นงาน

๕. เนื่องจากงานมีชิ้นงานใหญ่จึงปิดฝาดังโลหะให้สนิทไม่ให้มีอากาศเข้าไปในถังได้รอบประมาณ ๒-๓ ชั่วโมง จึงเปิดฝาดังและย้ายงานออกมาทำความสะอาดเอาผงถ่านและคราบเขม่าออก

### ตัวอย่างผลงานอื่นที่ใช้เทคนิคการ









### บรรณานุกรม

สุรพล ดำริห์กุล “เครื่องปั้นดินเผา” โครงการสืบสานมรดกวัฒนธรรมไทย องค์การค้ำครุสภา  
พิมพ์ที่ บริษัท สตาร์ปรีนท์ จำกัด

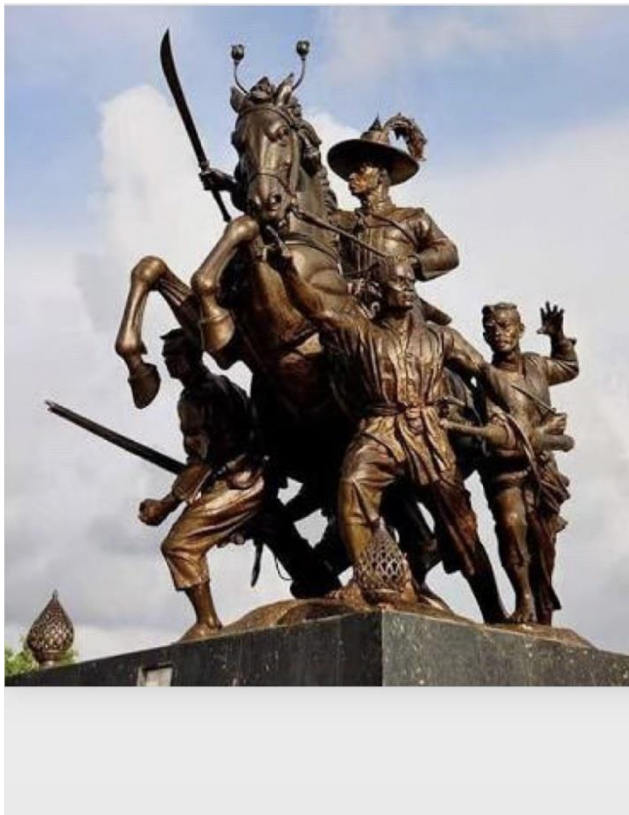
ภคินิจ สรณารักษ์ “งานเครื่องปั้นดินเผาเบื้องต้น” เอกสารประกอบการอบรมด้านศิลปกรรม  
สำหรับบุคคลทั่วไป สำนักช่างสิบหมู่ กรมศิลปากร

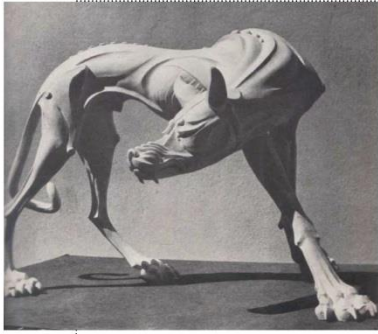
สื่อออนไลน์ “กว่า 400 ปี กับการถือกำเนิดเครื่องเคลือบราคุ” โดย yuvapornt 29 กันยายน 2020  
Pottery claythailand.com  
“เครื่องเคลือบราคุงานปั้นที่เต็มไปด้วยเอกลักษณ์” aboutliving.asia  
จาก<http://bkkthon.ac.th> [facebook.com/dindemstudio/](https://www.facebook.com/dindemstudio/)



นายชิน ประสงค์

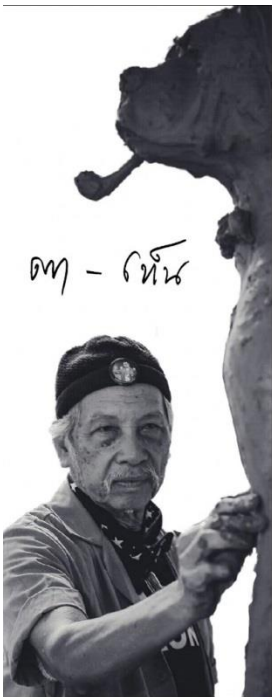
ศิลปินแห่งชาติสาขาทัศนศิลป์ (ประติมากรรม) พุทธศักราช ๒๕๖๑











ကျ - ရှိန်



လိက - ဝါဒ



လမာ - နီကာ



မို - အံဇာဏ



## นายอติ กองสุข

ประติมากรชำนาญการ  
กลุ่มประติมากรรม สำนักช่างสิบหมู่ กรมศิลปากร













## นายชิน ประสงค์



เกิด : วันที่ ๖ มกราคม พ.ศ. ๒๔๘๕ จังหวัดนนทบุรี

### การศึกษา :

- เข้าศึกษาระดับประถม ๑-๔ ที่โรงเรียนวัดแดง
- ระดับมัธยม ๑-๖ ที่โรงเรียนศรีบุญยานนท์
- ศิลปศึกษาที่วิทยาลัยช่างศิลป์
- ระดับปริญญาศิลปบัณฑิตจากคณะจิตรกรรม ประติมากรรมและภาพพิมพ์ มหาวิทยาลัยศิลปากร จบการศึกษาเมื่อ พ.ศ. ๒๕๑๒ (ท่านเป็นนักศึกษารุ่นสุดท้ายที่ศาสตราจารย์ศิลป์ พีระศรี)

### ประวัติการทำงาน

- บรรจุเข้ารับราชการที่สำนักสถาปัตยกรรมและหัตถศิลป์ กรมศิลปากร (ปัจจุบันคือสำนักช่างสิบหมู่)
- ผู้อำนวยการส่วนประติมากรรม
- ตำแหน่งสุดท้ายก่อนเกษียณคือเป็นผู้เชี่ยวชาญพิเศษเฉพาะด้านประติมากรรม กรมศิลปากร กระทรวงวัฒนธรรม
- ครูศิลป์ของแผ่นดิน ปี ๒๕๖๑ หัตถกรรมปั้นเครื่องดิน
- ศิลปินแห่งชาติสาขาทัศนศิลป์ (ประติมากรรม) พุทธศักราช ๒๕๖๑

### ผลงานหรือการปฏิบัติราชการที่ภูมิใจ

- พระบรมราชานุสาวรีย์พระบาทสมเด็จพระมงกุฎเกล้าเจ้าอยู่หัวรัชการที่ ๖
- ณ ค่ายลูกเสือแห่งชาติ จังหวัดชลบุรี
- ณ โรงพยาบาลสุราษฎร์ จังหวัดสุราษฎร์ธานี ณ สวนสาธารณะ จังหวัดระนอง
- พระบรมราชานุสาวรีย์สมเด็จพระเจ้าตากสิน มหาราชทรงม้าเผชิญศึก ณ ทุ่งนาเขย จังหวัด จันทบุรี
- อนุสาวรีย์พ่อขุนผาเมือง จังหวัดเพชรบูรณ์
- พระอนุสาวรีย์พลเอกพระเจ้าบรมวงศ์เธอ พระเจ้าองค์เจ้าบุรฉัตรไชยากร กรมพระกำแพงเพชร อัครโยธิน
- อนุสาวรีย์พระยาไชยบูรณ์ จังหวัดแพร่
- พระบรมราชานุสาวรีย์สมเด็จพระนเรศวรมหาราช ณ ทุ่งภูเขาทอง จังหวัดพระนครศรีอยุธยา
- อำนวยการออกแบบและก่อสร้างพระราชานุสาวรีย์สมเด็จพระศรีนครินทราบรมราชชนนี ณ สวนสมเด็จพระศรีนครินทร์ 12 สวนทั่วประเทศ
- เป็นคณะกรรมการพิจารณาการสร้างอนุสาวรีย์แห่งชาติ และการจำลอง พระพุทธรูปสำคัญ





## นายอติ กองสุข



**เกิด:** วันที่ 12 มิถุนายน 2513

**การศึกษา:** มหาวิทยาลัยศิลปากร สาขา ประติมากรรม

ปัจจุบัน รับราชการตำแหน่ง ประติมากรระดับ ชำนาญการสังกัดสำนักช่างสิบหมู่ กรมศิลปากร

### ประวัติผลงาน

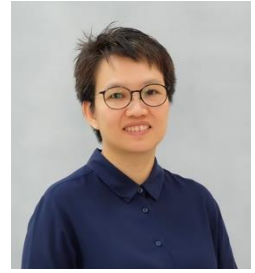
- 2549 ออกแบบสเก็ตตันแบบพระบรมราชานุสาวรีย์ พระมงกุฎเกล้าเจ้าอยู่หัวทรงฉลองพระองค์ชุดเสื่อป่า เพื่อประดิษฐาน ณ ค่ายลูกเสือสระบุรี จ.สระบุรี
- 2551 ร่วมสร้างพระบรมราชานุสาวรีย์สมเด็จพระราชบิดา ทรงประทับคู่ พระบาทสมเด็จพระจุลจอมเกล้า ขนาดเท่าครึ่งพระองค์ โรงพยาบาลกลาง กรุงเทพมหานคร
- 2552 ร่วมสร้างขยายแบบพระบรมราชานุสาวรีย์ พ่อขุนศรีอินทราทิตย์ ขนาด 3.5 เท่า พระองค์จริง จ.สุโขทัย
- 2553 ออกแบบสเก็ตตันแบบพระบรมราชานุสาวรีย์พระจุลจอมเกล้าเจ้าอยู่หัวเพื่อประดิษฐานพื้นที่ของการทางรถไฟพระรูป จ.สระบุรี
- 2556 ร่วมสร้างขยายแบบพระบรมราชานุสาวรีย์ พ่อขุนศรีอินทราทิตย์ ขนาดสองเท่าพระองค์จริง อ.นครไทย จ.พิษณุโลก
- 2556 ออกแบบต้นแบบพระบรมราชานุสาวรีย์ รัชกาลที่ 3 การแพทย์แผนไทย กระทรวงสาธารณสุข
- 2557 ออกแบบสเก็ตตันแบบสมเด็จพระจุลจอมเกล้าเจ้าอยู่หัว เพื่อประดิษฐาน ณ อุทยานราชภักดิ์ จังหวัดประจวบคีรีขันธ์
- 2557- สร้างพระบรมราชานุสาวรีย์สมเด็จพระพี่นางเธอเจ้าฟ้ากัลยาณิวัฒนา กรมหลวงนราธิวาส ประทับนั่งขนาดเท่าครึ่งพระองค์จริง ณ วิทยาลัยเกษตรและเทคโนโลยี จ.กาญจนบุรี

### นิทรรศการ Exhibition

- 2014 : นิทรรศการthe Internationnal art festival @ limlipartmuseum & giاف ครั้งที่ 11 กวางจู ประเทศเกาหลี
- 2013 : นิทรรศการ uncensored art exhibition @ numthong gallery กทม
- 2012 : นิทรรศการ so what art exhibition หอศิลป์เจ้าฟ้า กทม
- 2011 : นิทรรศการเซรามิก swatdee-konigiwa @ หอศิลป์เจ้าฟ้า กทม
- 2007 : นิทรรศการ “haiku image” 2 art Exhibit ion ครั้งที่ 2 โอกินาวา ประเทศญี่ปุ่น
- 2008 : นิทรรศการ “no wall project art exhibition กทม
- 2009 : นิทรรศการ “haiku image” 1 art exhibition ครั้งที่ 1 โอกินาวา ประเทศญี่ปุ่น



## นางวีรยา จันทรดี



เกิด: 5 มิ.ย. 2517 จ.เลย

ที่อยู่: 150 หมู่ 8 ต.บ้านเลื่ออก อ.โพธาราม จ.ราชบุรี 70120

### การศึกษา

2535-2539 ปริญญาตรี ภาควิชาการออกแบบอุตสาหกรรมการออกแบบเครื่องปั้นดินเผา  
คณะสถาปัตยกรรมศาสตร์ จุฬาลงกรณ์มหาวิทยาลัย

2541-2545 ปริญญาโทบัณฑิต สาขาการออกแบบเครื่องปั้นดินเผา คณะศิลปกรรมศาสตร์  
มหาวิทยาลัย Aichi Prefectural University of Fine Arts & Music  
จังหวัดไอจิ ประเทศญี่ปุ่น (ทุนก.พ.)

2545-2546 นักศึกษาวิจัย ณ ศูนย์วิจัยเครื่องเคลือบดินเผาเมืองเซโด้ จังหวัดไอจิ ประเทศญี่ปุ่น  
(ทุน Japan Art Foundation)

2559-2562 ปริญญาโทบัณฑิต สาขาศิลปะการออกแบบ คณะมัณฑนศิลป์  
มหาวิทยาลัยศิลปากร

2555-ปัจจุบัน: นักวิชาการช่างศิลป์ ระดับชำนาญการพิเศษ  
ผู้อำนวยการกลุ่มศิลปประยุกต์และเครื่องเคลือบดินเผา  
สำนักช่างสิบหมู่ กรมศิลปากร กระทรวงวัฒนธรรม

### บทความวิชาการ

2559 The Re-creation of the Mother-of-pearl Inlay door panels of the Temple of the  
Emerald Buddha. The Journal of Siam Society Volume 104, 2016.

2559 การจัดสร้างบานประตูประดับมุก หอพระมณเฑียรธรรม  
นิตยสารศิลปากร ปีที่ ๕๙ ฉบับที่ ๓ พ.ค. - มิ.ย. ๒๕๕๙

### ประสบการณ์ทำงานโครงการความร่วมมือระหว่างประเทศ

2549,2551 - โครงการแลกเปลี่ยนด้านศิลปกรรมระหว่างไทย - อเมริกา

2556-ปัจจุบัน - โครงการความร่วมมือระหว่าง กรมศิลปากร, สถาบันวิจัยมรดกวัฒนธรรมแห่งชาติ กรุงโตเกียว,  
ญี่ปุ่น (NRICPT) และวัดราชประดิษฐสถิตมหาสีมาราม ในโครงการอนุรักษ์บานไม้ประดับมุก  
ศิลปญี่ปุ่น พระวิหารหลวง วัดราชประดิษฐสถิตมหาสีมาราม

### กรรมการ วิทยากรบรรยายพิเศษ

2558 -วิทยากรบรรยายเรื่อง การจัดสร้างบานประตูประดับมุก หอพระมณเฑียรธรรม  
ในการประชุมวิชาการนานาชาติ การศึกษาอย่างรักเพื่ออนุรักษ์ภูมิปัญญาไทย ครั้งที่ ๒

2565            กรรมการตัดสินการประกวดตราสัญลักษณ์ 75 ปี การสถาปนาความสัมพันธ์ทางการทูตไทย-  
อินเดีย

**นิทรรศการผลงานศิลปะ**

- “Moment in Japan” Group Exhibition , Kyoeki kama, Tokoname, Japan.
- 2558            - “Mindscapes” International Women’s Art Exhibition 2015, Gallery of Art and  
Design, Faculty of Decorative Arts, Silapakorn university.
- 2562            - PHD#8 Final Thesis Exhibition, Art Gallery at Ban Chao Phraya, Bangkok.



## นาย จีระศักดิ์ สองประสม



**เกิด:** วันที่ ๒๓ พฤษภาคม ๒๕๒๐

**การศึกษา:** มหาวิทยาลัยราชภัฏวชิรเวศน์ ศึกษาศาสตร์บัณฑิต สาขาศิลปะประจำชาติ  
ปัจจุบัน รัชมังคลาจารย์ตำแหน่ง นายช่างศิลปกรรม ปฏิบัติงาน สังกัด กลุ่มศิลปประยุกต์  
สำนักช่างสิบหมู่ กรมศิลปากร

### ประวัติผลงาน

- โครงการพัฒนาศักยภาพบุคลากรทางด้านศิลปกรรม ประจำปีงบประมาณ ๒๕๖๔  
“เสริมสร้างทักษะความรู้แนวคิดในการสืบทอดงานศิลปกรรมสำนักช่างสิบหมู่ ด้านการเขียน  
ภาพสามมิติ”



## นาย กิตติพงษ์ ต่อนสิงหะ



**เกิด:** วันที่ ๑๑ มิถุนายน ๒๕๑๖

**การศึกษา:** มหาวิทยาลัยศรีนครินทรวิโรฒ (ประสานมิตร) ศิลปกรรมศาสตร์ สาขา ทัศนศิลป์-เซรามิก  
ปัจจุบัน ปฏิบัติงานที่สำนักช่างสิบหมู่ ตำแหน่ง นักวิชาการช่างศิลป์ สังกัด กลุ่ม  
ศิลปะประยุกต์ สำนักช่างสิบหมู่ กรมศิลปากร

### ประวัติผลงาน

- ถ้วยรางวัลพระราชทาน "โครงการบ้านสวยเมืองสุข" กรมการปกครอง
- ประติมากรรมเซรามิกนูนต่ำเทอดพระเกียรติ ร.9
- งานเขียนสีประติมากรรมประดับพระเมรุมาศ ร.9 (ครุฑ, พระศิวะ)
- ภาพประติมากรรมฝาผนังเซรามิกนูนต่ำเทอดพระเกียรติ 90 พรรษาพระบาทสมเด็จพระเจ้าอยู่หัวภูมิพลอดุลยเดช ในโครงการต้นแบบผลิตภัณฑ์จากมรดกศิลปวัฒนธรรม ปีงบประมาณ 2559
- ถ้วยรางวัล เกียรติยศของสมเด็จพระเทพรัตนราชสุดาฯ สยามบรมราชกุมารี ตาม โครงการคัดเลือกหมู่บ้านดีเด่น (บ้านสวย เมืองสุข) ประจำปี ๒๕๕๘



## นางปัทมาวดี เสนาทอง



**เกิด:** วันที่ ๓๐ สิงหาคม พ.ศ.๒๕๒๗

**การศึกษา:** มหาวิทยาลัยศิลปากร ศิลปะศาสตรมหาบัณฑิต. คณะมัณฑนศิลป์ สาขา เครื่องเคลือบดินเผา  
ปัจจุบัน ปฏิบัติงานที่สำนักช่างสิบหมู่ ตำแหน่ง นักวิชาการช่างศิลป์ สังกัด กลุ่ม  
ศิลปะประยุกต์ สำนักช่างสิบหมู่ กรมศิลปากร

### ประวัติผลงาน

- รางวัลดีเด่นเครื่องปั้นดินเผาแห่งชาติครั้งที่ ๑๖ พ.ศ.๒๕๕๖
- รางวัลดีเด่นเครื่องปั้นดินเผาแห่งชาติครั้งที่ ๑๔ พ.ศ. ๒๕๕๒



## นายกฤษณะ นาพูนผล



เกิด : วันที่ ๑๙ ธันวาคม ๒๕๒๖

การศึกษา : มหาวิทยาลัยศิลปากร คณะจิตรกรรมประติมากรรมและภาพพิมพ์ สาขา ประติมากรรม  
ปัจจุบัน ปฏิบัติงานที่สำนักช่างสิบหมู่ ตำแหน่ง นักวิชาการช่างศิลป์ สังกัด กลุ่ม  
ศิลปะประยุกต์ สำนักช่างสิบหมู่ กรมศิลปากร

### ประวัติผลงาน

- โครงการพัฒนาศักยภาพบุคลากรทางด้านศิลปกรรม ประจำปีงบประมาณ ๒๕๖๔  
“เสริมสร้างทักษะความรู้แนวคิดในการสืบทอดงานศิลปกรรมสำนักช่างสิบหมู่ ด้านการเขียน  
ภาพสามมิติ”

### ประวัติการแสดงผลงาน

- ๒๕๕๑ -ร่วมแสดงงานเปิดบ้านจิตรกรรม
- ๒๕๕๒ -ร่วมแสดงงานประติมากรรมขนาดเล็กกลุ่มประติมากรรม 52 ณ หอศิลป์กรุงเทพฯ
- ๒๕๕๓ -รางวัลชนะเลิศประกวดศิลปกรรมเพื่อคนตาบอด ถ้วยประทาน พระเจ้าวรวงศ์เธอ  
พระองค์เจ้าโสมสวลีพระวรราชาทินัดดามาตุ
- ๒๕๕๔ -รางวัลชนะเลิศประกวดศิลปกรรมเพื่อคนตาบอด ถ้วยประทาน พระเจ้าวรวงศ์เธอ  
พระองค์เจ้าโสมสวลีพระวรราชาทินัดดามาตุ จัดโดย กระทรวงการท่องเที่ยวและกีฬา

## ๑. ชื่อหลักสูตร/โครงการ

โครงการพัฒนาศักยภาพบุคลากรทางด้านศิลปกรรม ประจำปีงบประมาณ ๒๕๖๕

“เสริมสร้างทักษะความรู้ แนวคิดในการสืบทอดงานศิลปกรรมสำนักช่างสิบหมู่ ด้านเซรามิก”

## ๒. หลักการและเหตุผล

สำนักช่างสิบหมู่เป็นหน่วยงานหนึ่งในกรมศิลปากร ที่มีหน้าที่ในการผดุงรักษา ฟื้นฟู สืบทอดศิลปวิทยาการทางด้านช่างฝีมือ ศึกษา ค้นคว้า วิจัย พัฒนาและสร้างสรรค์งานด้านช่างศิลปกรรมที่เป็นเอกลักษณ์ของชาติและเป็นศูนย์ข้อมูลด้านศิลปกรรมของชาติ ถ่ายทอดองค์ความรู้สู่ประชาชน ประกอบด้วยกลุ่มประณีตศิลป์ กลุ่มประติมากรรม กลุ่มจิตรกรรม กลุ่มศิลปประยุกต์และเครื่องเคลือบดินเผา และศูนย์ศิลปะและการช่างไทย

ทั้งนี้สำนักช่างสิบหมู่ได้เล็งเห็นถึงความสำคัญในการเรียนรู้ส่งเสริมให้บุคลากรมีทักษะและสมรรถนะที่เหมาะสมต่อการปฏิบัติงาน เนื่องด้วยการปฏิบัติเป็นงานสายวิชาชีพเฉพาะ จึงมีการการจัดกิจกรรมส่งเสริมทักษะทางด้านศิลปกรรม ให้กับบุคลากรสำนักช่างสิบหมู่ขึ้น โดยมีบุคลากรในสำนักช่างสิบหมู่ให้ความอนุเคราะห์ในการเป็นวิทยากรถ่ายทอดความรู้ที่มีความจำเป็นต่อการปฏิบัติงานศิลปกรรมด้านต่าง ๆ ทำให้เกิดการแลกเปลี่ยนเรียนรู้ในหลายด้าน อันจะนำไปสู่การพัฒนาต่อยอด และสามารถปฏิบัติงานให้บริการแก่ประชาชน หน่วยงานและองค์กรต่าง ๆ ได้อย่างมีประสิทธิภาพมากยิ่งขึ้น การจัดกิจกรรมส่งเสริมทักษะทางด้านศิลปกรรมนี้ เป็นการเปิดโอกาสให้บุคลากร ผู้มีความสนใจในการเพิ่มพูนทักษะด้านศิลปกรรมในหลาย ๆ ด้าน ทั้งในเชิงวิชาการ ทักษะการปฏิบัติงาน และการเดินทางศึกษาเรียนรู้จากผลงานศิลปกรรมชั้นครูตามสถานที่สำคัญต่าง ๆ โดยมีผู้ให้ความสนใจเข้าร่วมกิจกรรมเป็นจำนวนมากและเข้าร่วมกิจกรรมอย่างต่อเนื่อง

ในปัจจุบันสำนักช่างสิบหมู่เป็นหน่วยงานที่มีองค์กรสถานศึกษา เข้ามาศึกษาดูงาน อีกทั้งมีการออกไปเผยแพร่ความรู้ด้านงานศิลปกรรมมากขึ้น ทั้งนี้เพื่อเป็นการเสริมสร้างความน่าเชื่อถือ ความมั่นใจ และมีเทคนิค ในการถ่ายทอด การสื่อสารในที่สาธารณะ นำมาปรับประยุกต์ใช้ในการปฏิบัติงานได้อย่างมีประสิทธิภาพ สำนักช่างสิบหมู่ต้องการพัฒนาทักษะความรู้ในงานเครื่องเคลือบดินเผา โดยเฉพาะในด้านการเผาด้วยเตาฟืน ซึ่งปัจจุบันบุคลากรก็ยังไม่มีความรู้ในด้านการเผาด้วยเตาฟืน แต่การอบรมครั้งนี้จะทำให้บุคลากรได้ปฏิบัติงานในด้านการใช้เตาฟืนซึ่งมีเทคนิค ที่ต้องใช้ทักษะความรู้เฉพาะทาง เพื่อเป็นการถ่ายทอดความรู้จากรุ่นพี่สู่รุ่นน้อง และให้บุคลากรมีความรู้จากการปฏิบัติงาน เจอปัญหา แลกเปลี่ยนเรียนรู้จากผู้มีความรู้ และนำไปสู่การพัฒนา สืบทอด เผยแพร่งานทางศิลปวัฒนธรรมที่สำคัญของชาติ ซึ่งเป็นภารกิจหลักของสำนักช่างสิบหมู่ต่อไปในอนาคต

## ๓. วัตถุประสงค์

๓.๑ เพื่อส่งเสริมให้บุคลากรเกิดการพัฒนาด้านทักษะ เพิ่มพูนความรู้ความสามารถในงานด้านศิลปกรรมหลายแขนง ให้เกิดประสิทธิภาพในการปฏิบัติงาน และสามารถรองรับภารกิจของสำนักช่างสิบหมู่ในโอกาสต่อไป

๓.๒ เพื่อเรียนรู้องค์ความรู้จากวิทยากรที่มีความเชี่ยวชาญเฉพาะด้าน นำมาปรับใช้ในการปฏิบัติงาน



๓.๓ เพื่อสร้างความสัมพันธ์อันดี ของบุคลากรภายในหน่วยงานให้เกิดประสิทธิภาพในการปฏิบัติงาน

๓.๔ เพื่อเพิ่มพูนประสบการณ์ให้บุคลากร ได้มีโอกาสศึกษาเรียนรู้ แลกเปลี่ยน และนำเทคนิคแนวทางการดำเนินงานมาปรับประยุกต์ใช้ในการทำงานในหน่วยงานต่อไป

#### ๔. กลุ่มเป้าหมาย

บุคลากรภายในสำนักช่างสิบหมู่จากทุกกลุ่มงาน จำนวน ๖๐ คน

**หมายเหตุ** อาจมีการปรับเปลี่ยนจำนวนคนฝึกอบรมในแต่ละรายการภายหลังตามความเหมาะสม

#### ๕. วิธีดำเนินการ

๕.๑ แต่งตั้งคณะทำงาน ติดต่อกิจการภายนอก รวบรวมบุคลากรเพื่อร่วมโครงการ จำนวน ๖๐ คน ประสานงานส่วนต่าง ๆ ที่เกี่ยวข้อง จัดทำเอกสารประกอบโครงการ จัดซื้อวัสดุและอุปกรณ์เพื่อใช้ในโครงการ

๕.๒ การอบรมโดยรับฟังการบรรยาย อบรมเชิงปฏิบัติการในหัวข้อตามหลักสูตรจากบุคลากร วิทยากรผู้มีประสบการณ์ เพิ่มพูนความรู้และความเข้าใจในแขนงต่าง ๆ ทั้งจากภายในกรมศิลปากร ภายนอกหน่วยงาน และแบ่งกลุ่มปฏิบัติการ

๕.๓ จัดทำสรุปผลการดำเนินงาน

#### ๖. รายละเอียดหลักสูตร

หลักสูตรการเสริมสร้างทักษะความรู้ แนวคิดในการสืบทอดงานศิลปกรรมสำนักช่างสิบหมู่ ด้านงานเซรามิค โดยการจัดฝึกอบรมเชิงปฏิบัติการด้านศิลปกรรมในสถานที่ตั้ง ดังนี้

**ครั้งที่ ๑** การฝึกอบรมเชิงปฏิบัติการ ณ สถานที่ตั้ง (ระยะเวลา ๒ วันทำการ) ระหว่างวันที่ ๑๗ - ๑๘ พฤษภาคม พ.ศ. ๒๕๖๕ หัวข้อ “เสริมสร้างทักษะความรู้ แนวคิดในการสืบทอดงานศิลปกรรมสำนักช่างสิบหมู่ ด้านงานเซรามิค” จำนวนวิทยากร/ผู้เข้าอบรม/เจ้าหน้าที่ รวม ๑๕ คน

วันที่	เวลา	รายละเอียด	หมายเหตุ
๑๗ พ.ค. ๖๕	๐๘.๓๐ - ๐๙.๐๐ น. ๐๙.๐๐ - ๐๙.๓๐ น. ๐๙.๓๐ - ๑๒.๐๐ น. ๑๒.๐๐ - ๑๓.๐๐ น. ๑๓.๐๐ - ๑๕.๓๐ น.	- ผู้เข้าอบรมลงทะเบียน รับเอกสารการฝึกอบรม และเข้าห้องอบรม <u>พิธีเปิดการฝึกอบรมเชิงปฏิบัติการ</u> - โดยผู้อำนวยการสำนักช่างสิบหมู่ เป็นประธานในพิธีฯ - รับฟังคำบรรยายความรู้ หัวข้อ “การออกแบบเขียนลายบนงานเครื่องเคลือบดินเผา” (วิทยากรโดย นายสมชาย ศุภลักษณ์อำไพพร) - พักรับประทานอาหารกลางวัน - ฝึกอบรมเชิงปฏิบัติการ “การออกแบบเขียนลายบนงานเครื่องเคลือบดินเผา”	

วันที่	เวลา	รายละเอียด	หมายเหตุ
	๑๕.๓๐ - ๑๖.๓๐ น.	(วิทยากรโดย นายสมชาย ศุภลักษณ์อำไพพร) - ผู้เข้าอบรมพัฒนาชิ้นงานด้วยตนเอง	
๑๘ พ.ค. ๖๕	๐๘.๓๐ - ๐๙.๓๐ น. ๐๙.๓๐ - ๑๒.๐๐ น. ๑๒.๐๐ - ๑๓.๐๐ น. ๑๓.๐๐ - ๑๕.๓๐ น. ๑๕.๓๐ - ๑๖.๓๐ น.	- ผู้เข้าอบรมพร้อมกัน ณ ห้องอบรม - ผู้เข้าอบรมพัฒนาชิ้นงานด้วยตนเอง(ต่อ) - รับฟังการบรรยายความรู้ หัวข้อ “การออกแบบเขียนลายบนงานเครื่องเคลือบดินเผา” (วิทยากรโดย นายสมชาย ศุภลักษณ์อำไพพร) - พักรับประทานอาหารกลางวัน - ฝึกอบรมเชิงปฏิบัติการ “การออกแบบเขียนลายบนงานเครื่องเคลือบดินเผา” (วิทยากรโดย นายสมชาย ศุภลักษณ์อำไพพร) - ผู้เข้าอบรมพัฒนาชิ้นงานด้วยตนเอง - ผู้อบรม และเจ้าหน้าที่ ร่วมพูดคุย เสนอแนะข้อคิดเห็น และสรุปการฝึกอบรม	

**ครั้งที่ ๒** การฝึกอบรมเชิงปฏิบัติการ ณ สถานที่ตั้ง (ระยะเวลา ๕ วันทำการ) ระหว่างวันที่ ๓๑ พฤษภาคม - ๑ มิถุนายน พ.ศ. ๒๕๖๕ หัวข้อ “เสริมสร้างทักษะความรู้ แนวคิดในการสืบทอดงานศิลปกรรมสำนักช่างสิบหมู่ ด้านงานเซรามิค” จำนวนวิทยากร/ผู้เข้าอบรม/เจ้าหน้าที่ รวม ๔๒ คน

วันที่	เวลา	รายละเอียด	หมายเหตุ
๒๖ พ.ค. ๖๕	๐๘.๓๐ - ๐๙.๐๐ น. ๐๙.๐๐ - ๐๙.๓๐ น. ๐๙.๓๐ - ๑๒.๐๐ น. ๑๒.๐๐ - ๑๓.๐๐ น. ๑๓.๐๐ - ๑๖.๓๐ น.	- ผู้เข้าอบรมลงทะเบียน รับเอกสารการฝึกอบรม และเข้าห้องอบรม <u>พิธีเปิดการฝึกอบรมเชิงปฏิบัติการ</u> - โดยผู้อำนวยการสำนักช่างสิบหมู่ เป็นประธานในพิธีฯ - รับฟังคำบรรยายความรู้ หัวข้อ “การปั้นประติมากรรมในงานเซรามิค” (วิทยากรโดย นายชิน ประสงค์) - พักรับประทานอาหารกลางวัน - ฝึกอบรมเชิงปฏิบัติการ “การปั้นประติมากรรมในงานเซรามิค” (วิทยากรโดย นายชิน ประสงค์) - ผู้เข้าอบรมพัฒนาชิ้นงานด้วยตนเอง	

วันที่	เวลา	รายละเอียด	หมายเหตุ
๒๗ พ.ค. ๖๕	๐๘.๓๐ - ๐๙.๓๐ น. ๐๙.๓๐ - ๑๒.๐๐ น.  ๑๒.๐๐ - ๑๓.๐๐ น. ๑๓.๐๐ - ๑๖.๓๐ น.	- ผู้เข้าอบรมพร้อมกัน ณ ห้องอบรม - รับฟังการบรรยายความรู้ หัวข้อ “เทคนิคการสร้างสรรค์งานปั้นบนงานเซรามิค” - ฝึกอบรมเชิงปฏิบัติการ “เทคนิคการสร้างสรรค์งานปั้นบนงานเซรามิค” (วิทยากร โดย นายอติ กองสุข) - พักรับประทานอาหารกลางวัน - ฝึกอบรมเชิงปฏิบัติการ “เทคนิคการสร้างสรรค์งานปั้นบนงานเซรามิค” (วิทยากร โดย นายอติ กองสุข) (ต่อ)	
๓๐ พ.ค. ๕๖	๐๘.๓๐ - ๐๙.๓๐ น. ๐๙.๓๐ - ๑๒.๐๐ น.  ๑๒.๐๐ - ๑๓.๐๐ น. ๑๓.๐๐ - ๑๕.๓๐ น.	- ผู้เข้าอบรมพร้อมกัน ณ ห้องอบรม - ฝึกอบรมเชิงปฏิบัติการ หัวข้อ “การปั้นและการเผาแบบรากุ” (วิทยากรโดย นางวีรยา จันทรดี) - พักรับประทานอาหารกลางวัน - ฝึกอบรมเชิงปฏิบัติการ หัวข้อ “การปั้นและการเผาแบบรากุ” วิทยากร ให้ข้อเสนอแนะผลงานรายบุคคล	
๓๑ พ.ค. ๕๖	๐๘.๓๐ - ๐๙.๓๐ น. ๐๙.๓๐ - ๑๒.๐๐ น.  ๑๒.๐๐ - ๑๓.๐๐ น. ๑๓.๐๐ - ๑๖.๓๐ น.	- ผู้เข้าอบรมพร้อมกัน ณ ห้องอบรม - รับฟังการบรรยายความรู้ หัวข้อ หัวข้อ “การนำชิ้นงานเข้าเตาเผา การเผาด้วยเตาฟืน” (วิทยากรโดย นางวีรยา จันทรดี) - ฝึกอบรมเชิงปฏิบัติการการเผาด้วยเตาฟืน - พักรับประทานอาหารกลางวัน - ผู้เข้าอบรมฝึกอบรมเชิงปฏิบัติการการเผาด้วยเตาฟืน	
๑ มิ.ย. ๕๖	๐๘.๓๐ - ๐๙.๓๐ น. ๐๙.๓๐ - ๑๒.๐๐ น.  ๑๒.๐๐ - ๑๓.๐๐ น. ๑๓.๐๐ - ๑๖.๓๐ น.	- ผู้เข้าอบรมพร้อมกัน ณ ห้องอบรม - รับฟังการบรรยายความรู้ หัวข้อ “การเผาด้วยเตาฟืน” - ฝึกอบรมเชิงปฏิบัติการ “การเผาด้วยเตาฟืน” (วิทยากร นางวีรยา จันทรดี) - พักรับประทานอาหารกลางวัน - ผู้เข้าอบรมฝึกอบรมเชิงปฏิบัติการ “การเผาด้วยเตาฟืน” - ผู้อบรม และเจ้าหน้าที่ ร่วมพูดคุย เสนอแนะข้อคิดเห็น และสรุปการฝึกอบรม	

**หมายเหตุ** ๑. รับประทานอาหารว่างและเครื่องดื่ม เวลา ๑๐.๓๐ น. และ ๑๔.๓๐ น.

๒. กำหนดการอาจเปลี่ยนแปลงระยะเวลาได้ตามเหมาะสม

**ครั้งที่ ๓** จัดแสดงผลงานผู้เข้ารับการอบรม ในสถานที่ตั้ง (อาจมีการเปลี่ยนแปลงตามสถานการณ์ปัจจุบัน และตามความเหมาะสม) วันที่ ๒๒ กรกฎาคม พ.ศ. ๒๕๖๕ เวลา ๐๙.๐๐ - ๑๖.๐๐ น. ประธานเปิดนิทรรศการ/ ผู้ติดตาม/ผู้เข้าอบรม/เจ้าหน้าที่ จำนวน ๖๐ คน

วันที่	เวลา	รายละเอียด	หมายเหตุ
๒๒ ก.ค. ๖๕	๐๘.๓๐ - ๐๙.๐๐ น.	- ผู้เข้าอบรม/เจ้าหน้าที่/ผู้สังเกตการณ์ ลงทะเบียน ณ อาคารศูนย์ศิลปะและการช่างไทย สำนักช่างสิบหมู่ กรมศิลปากร	
	๐๙.๐๐ - ๐๙.๓๐ น.	<u>พิธีเปิดการจัดแสดงผลงานผู้เข้ารับการอบรม</u>	
	๐๙.๓๐ - ๑๐.๓๐ น.	- โดยผู้อำนวยการสำนักช่างสิบหมู่ เป็นประธานในพิธีฯ - ผู้อำนวยการศูนย์ศิลปะและการช่างไทย บรรยายสรุป ภาพรวมโครงการฯ	
	๑๐.๓๐ - ๑๒.๐๐ น.	- ประธานมอบเกียรติบัตรผู้เข้ารับการอบรม - การเสวนาแลกเปลี่ยนความรู้ ในหัวข้อ “การ สร้างสรรค์งานประติมากรรม ในงานเซรามิค”	
	๑๒.๐๐ - ๑๓.๐๐ น.	- พักรับประทานอาหารกลางวัน	
	๑๓.๐๐ - ๑๔.๓๐ น.	- การเสวนาแลกเปลี่ยนความรู้ ในหัวข้อ “เทคนิคการ เผาด้วยเตาพื้น”	
	๑๔.๓๐ - ๑๖.๐๐ น.	- ผู้อำนวยการศูนย์ศิลปะและการช่างไทย นำชมผลงาน ในนิทรรศการฯ / ถ่ายภาพหมู่เป็นที่ระลึกร่วมกัน	

**หมายเหตุ** ๑. รับประทานอาหารว่างและเครื่องดื่ม เวลา ๑๐.๓๐ น. และ ๑๔.๓๐ น.

๒. กำหนดการอาจเปลี่ยนแปลงระยะเวลาได้ตามความเหมาะสม

#### ๗. วิทยากร

๑. นายชิน ประสงค์ ศิลปินแห่งชาติ พุทธศักราช ๒๕๖๑ สาขาทัศนศิลป์ (ประติมากรรม).  
อดีตผู้เชี่ยวชาญพิเศษด้านประติมากรรม สังกัดสำนักสถาปัตยกรรม  
และหัตถศิลป์ กรมศิลปากร
๒. นายอดิทองสุข ประติมากรรมชำนาญการ สำนักช่างสิบหมู่ กรมศิลปากร
๓. นางวีรยา จันทร์ดี ผู้อำนวยการกลุ่มศิลปประยุกต์และเครื่องเคลือบดินเผา  
สำนักช่างสิบหมู่ กรมศิลปากร
๔. นายสมชาย ศุภลักษณ์อำไพพร นายช่างประณีตศิลป์ สำนักช่างสิบหมู่ กรมศิลปากร

## ๘. ระยะเวลาและสถานที่จัดโครงการ

๘.๑ **ครั้งที่ ๑** การฝึกอบรมเชิงปฏิบัติการ ณ สถานที่ตั้ง (ระยะเวลา ๒ วันทำการ) ระหว่างวันที่ ๑๗-๑๘ พฤษภาคม พ.ศ. ๒๕๖๕ หัวข้อ “เสริมสร้างทักษะความรู้ แนวคิดในการสืบทอดงานศิลปกรรมสำนักช่างสิบหมู่ ด้านงานเซรามิก” จำนวนวิทยากร/ผู้เข้าอบรม/เจ้าหน้าที่ รวม ๑๕ คน

๘.๒ **ครั้งที่ ๒** การฝึกอบรมเชิงปฏิบัติการ ณ สถานที่ตั้ง และนอกสถานที่ตั้ง วันที่ ๒๖ พฤษภาคม - ๑ มิถุนายน พ.ศ. ๒๕๖๕ หัวข้อ “เสริมสร้างทักษะความรู้ แนวคิดในการสืบทอดงานศิลปกรรมสำนักช่างสิบหมู่ ด้านงานเซรามิก” จำนวน ๔๒ คน

๘.๒ **ครั้งที่ ๓** จัดแสดงผลงานผู้เข้ารับการอบรม ในสถานที่ตั้ง (อาจมีการเปลี่ยนแปลงตามสถานการณ์ปัจจุบันและความเหมาะสม) วันที่ ๒๒ กรกฎาคม พ.ศ. ๒๕๖๕ เวลา ๐๙.๐๐ - ๑๖.๐๐ น. ประธานเปิดนิทรรศการ/ผู้ติดตาม/ผู้เข้าอบรม/เจ้าหน้าที่ จำนวน ๖๐ คน

๙. **วงเงินงบประมาณ** ๓๕๐,๐๐๐.- บาท (สามแสนห้าหมื่นบาทถ้วน)

## ๑๐. หน่วยงานผู้รับผิดชอบ

ศูนย์ศิลปะและการช่างไทย สำนักช่างสิบหมู่ กรมศิลปากร นางประภาพร ตราชูชาติ

## ๑๑. วิธีการประเมินผลโครงการ

ผลงานของผู้เข้าอบรม (ประเมินโดยวิทยากร)

## ๑๒. ผลผลิตและผลลัพธ์ที่คาดว่าจะได้รับจากการจัดโครงการ

- ๑๒.๑ บุคลากรผู้เข้าร่วมโครงการได้รับการส่งเสริมให้เกิดการพัฒนาทางด้านทักษะ เพิ่มพูนความรู้ความสามารถในงานด้านศิลปกรรมหลายแขนง
- ๑๒.๒ ได้ผลงานศิลปกรรมของบุคลากรผู้เข้าร่วมโครงการ
- ๑๒.๓ บุคลากรได้เรียนรู้เทคนิควิธีการ สืบทอดองค์ความรู้ จากวิทยากร ให้มีทักษะความสามารถในด้านงานศิลปกรรมสามารถนำมาปรับใช้ในการทำงาน และใช้ในการเผยแพร่ความรู้ในลำดับต่อไป
- ๑๒.๔ บุคลากรผู้เข้าร่วมโครงการได้มีโอกาสเพิ่มพูนประสบการณ์ ศึกษา เรียนรู้ รูปแบบศิลปกรรม



คำสั่งสำนักช่างสิบหมู่

ที่ ๒ /๒๕๖๕

เรื่อง แต่งตั้งที่ปรึกษาและคณะทำงานโครงการพัฒนาศักยภาพบุคลากรทางด้านศิลปกรรม  
ประจำปีงบประมาณ พ.ศ. ๒๕๖๕

เพื่อให้การดำเนินการจัดทำโครงการพัฒนาศักยภาพบุคลากรทางด้านศิลปกรรม ประจำปี  
งบประมาณ พ.ศ. ๒๕๖๕ เสริมทักษะความรู้ แนวคิดในการสืบทอดงานศิลปกรรมสำนักช่างสิบหมู่ด้านเซรามิค  
เป็นไปด้วยความเรียบร้อย มีประสิทธิภาพและบรรลุตามวัตถุประสงค์ จึงแต่งตั้งที่ปรึกษาและคณะทำงาน  
โดยมีองค์ประกอบ ดังนี้

**ที่ปรึกษา**

- |   |                 |
|---|-----------------|
| ๑. ผู้อำนวยการสำนักช่างสิบหมู่                            | ประธานที่ปรึกษา |
| ๒. ผู้เชี่ยวชาญเฉพาะด้านช่างศิลปกรรม                      | ที่ปรึกษา       |
| ๓. ผู้เชี่ยวชาญเฉพาะด้านจิตรกรรม                          | ที่ปรึกษา       |
| ๔. ผู้อำนวยการกลุ่มศิลปประยุกต์และ<br>เครื่องเคลือบดินเผา | ที่ปรึกษา       |
| ๕. ผู้อำนวยการศูนย์ศิลปะและการช่างไทย                     | ที่ปรึกษา       |
| ๖. หัวหน้าฝ่ายบริหารงานทั่วไป                             | ที่ปรึกษา       |

**ให้ที่ปรึกษามีอำนาจหน้าที่ดังนี้**

๑. กำหนดนโยบาย แนวทางและรูปแบบการปฏิบัติงาน
๒. อำนวยการและประสานงานกับกลุ่มงานอื่น ๆ ที่เกี่ยวข้อง
๓. สนับสนุนและอำนวยความสะดวกในด้านต่างๆ
๔. ให้คำปรึกษาแนะนำ พิจารณา แก้ไขปัญหาต่าง ๆ

**คณะทำงานอบรมเชิงปฏิบัติการครั้งที่ ๑ (การเขียนลายบนงานเซรามิค)**

- |                                  |                             |
|----------------------------------|-----------------------------|
| ๑. นางประภาพร ตราชูชาติ          | ประธานคณะทำงาน              |
| ๒. นางศิรินทร สุจิรัตน์          | คณะทำงาน                    |
| ๓. นายเสกสรรค์ ญาณพิทักษ์        | คณะทำงาน                    |
| ๔. นายมีนะเมษฐ์ ศิริสุข          | คณะทำงาน                    |
| ๕. นางสาวพัชรี พัฒนจันทร์        | คณะทำงาน                    |
| ๖. นายปกรณ์ ปรีชานา              | คณะทำงาน                    |
| ๗. นางสาวสุภัทรา ทรัพย์สงเคราะห์ | คณะทำงานและเลขานุการ        |
| ๘. นายธีระวัฒน์ สมโสภาพ          | คณะทำงานและผู้ช่วยเลขานุการ |

ให้คณะทำงาน...

ให้คณะทำงานมีอำนาจหน้าที่ดังนี้

๑. ส่งเสริมและให้ความรู้ในการฝึกอบรมเชิงปฏิบัติการ เรื่องการเขียนลายบนงานเซรามิค
๒. กำหนดแนวทาง ขั้นตอนและข้อมูลเพื่อจัดทำรูปเล่มเอกสารประกอบการฝึกอบรม
๓. เผยแพร่ความรู้ จัดนิทรรศการ และเผยแพร่ผลงานผ่านเครือข่ายอิเล็กทรอนิกส์
๔. ดำเนินการอื่นๆ ที่เกี่ยวข้องหรือได้รับมอบหมาย

คณะทำงานอบรมเชิงปฏิบัติการครั้งที่ ๒ (การปั้นเซรามิค)

- |                                  |                             |
|----------------------------------|-----------------------------|
| ๑. นางวิรยา จันทรี               | ประธานคณะทำงาน              |
| ๒. นางสาวณิชฐา คำสอน             | คณะทำงาน                    |
| ๓. นางสาวชุตินันท์ กฤษนาวิน      | คณะทำงาน                    |
| ๔. นายกฤษณะ นาพูนผล              | คณะทำงาน                    |
| ๕. นายจีระศักดิ์ สองประสม        | คณะทำงาน                    |
| ๖. นายกิตติพงศ์ ต่อนสิงหะ        | คณะทำงาน                    |
| ๗. นางปัทมาวดี เสนาทอง           | คณะทำงาน                    |
| ๘. นางสาวณัฐชนนชาภัทร์ เพ็งพันธ์ | คณะทำงานและเลขานุการ        |
| ๙. นางสาวพรพรรณ พัฒนธาดาพงษ์     | คณะทำงานและผู้ช่วยเลขานุการ |

ให้คณะทำงานมีอำนาจหน้าที่ดังนี้

๑. ส่งเสริมและให้ความรู้ ในการฝึกอบรมเชิงปฏิบัติการ เรื่องการปั้นเซรามิค
๒. กำหนดแนวทาง ขั้นตอนและข้อมูลเพื่อจัดทำรูปเล่มเอกสารประกอบการฝึกอบรม
๓. เผยแพร่ความรู้ จัดนิทรรศการ และเผยแพร่ผลงานผ่านเครือข่ายอิเล็กทรอนิกส์
๔. ดำเนินการอื่นๆ ที่เกี่ยวข้องหรือได้รับมอบหมาย

ทั้งนี้ ตั้งแต่บัดนี้เป็นต้นไป

สั่ง ณ วันที่ ๓ มีนาคม พ.ศ. ๒๕๖๕

(นายสุรัฐกิจ พืรพงศ์ศิลป์)  
ผู้อำนวยการสำนักช่างสิบหมู่