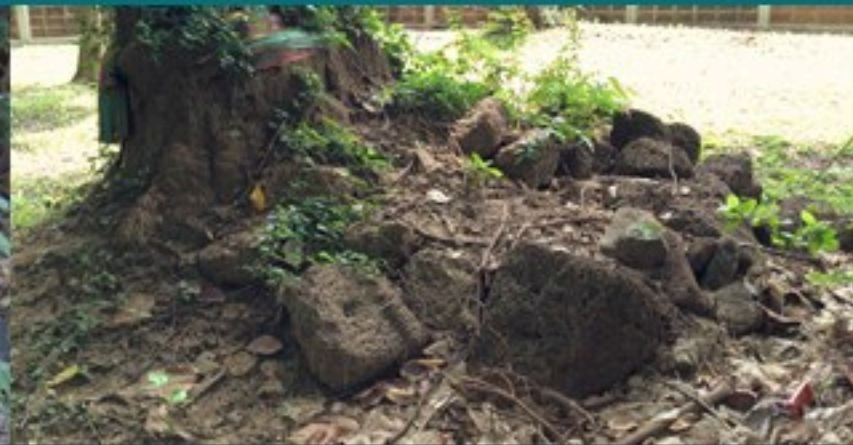
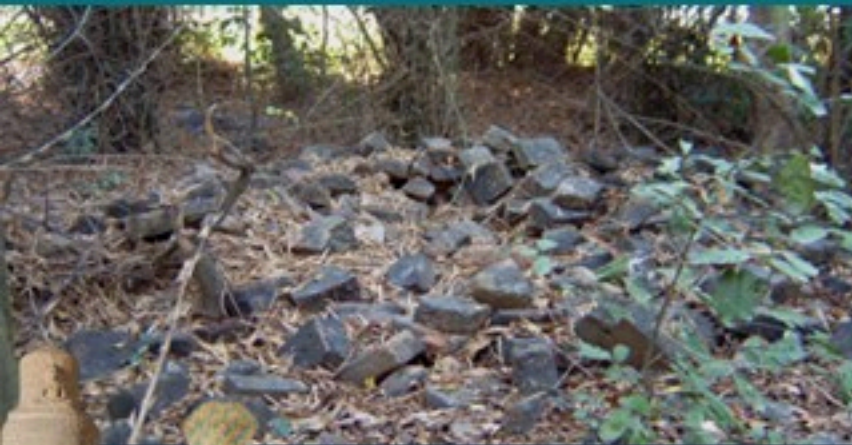




# “บายพหุศิลป์” โปถิปพประจิม

ตามรอยวัฒนธรรมเขมรสมัยบายพหุภาคตะวันออกเฉียงใต้ของประเทศไทย



กลุ่มโบราณคดี สำนักศิลปากรที่ 1 ราชบุรี

เรียบเรียงโดย นายสุเมธ สารวิงษ์ นักโบราณคดี



# จารึกปราสาทพระขรรค์

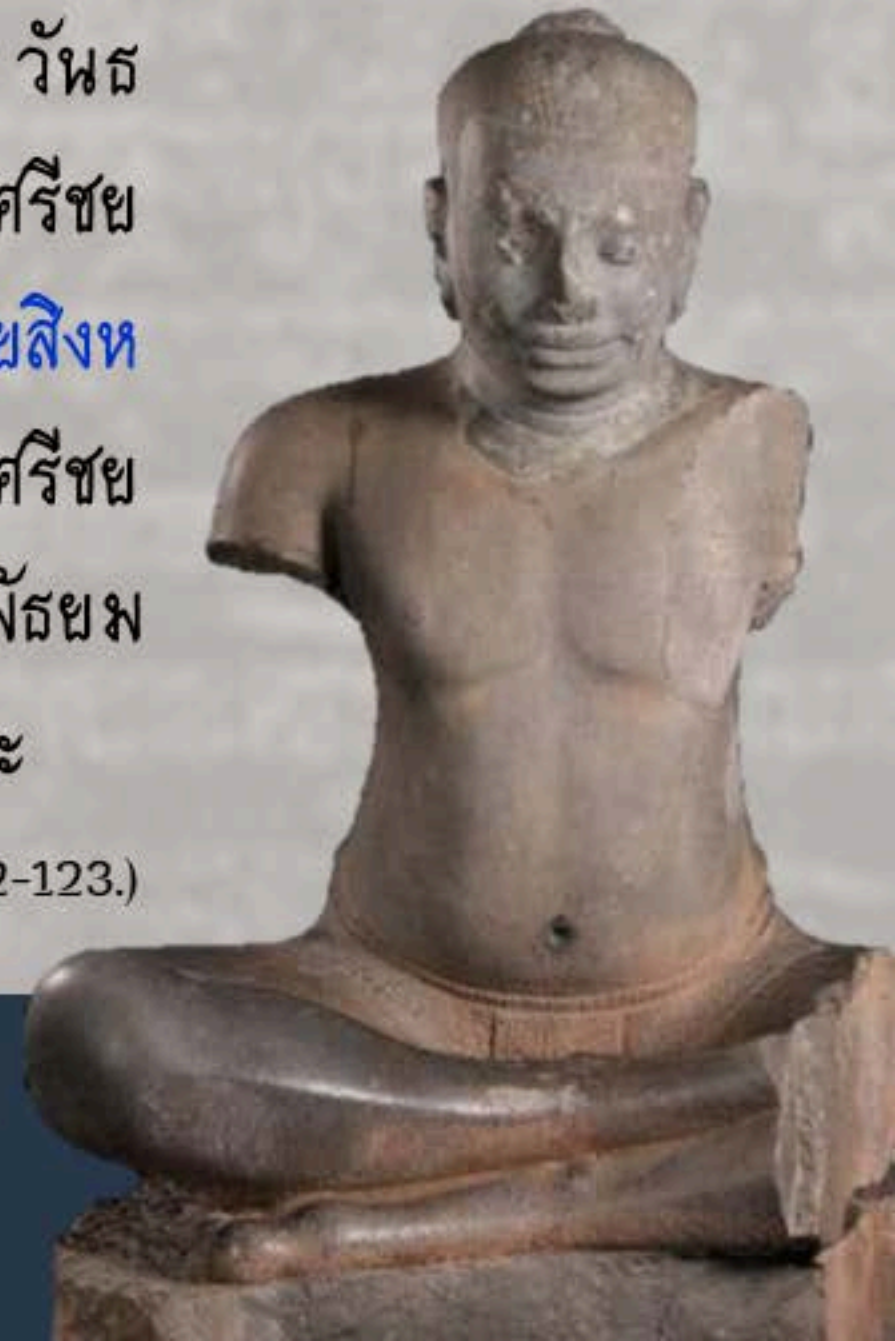
นาย ม. แกลซ (M. Glaize) ได้ค้นพบจารึกที่ปราสาทพระขรรค์ในบริเวณ  
เมืองพระนคร ประเทศกัมพูชา เมื่อวันที่ 13 พฤศจิกายน พ.ศ. 2482

โอบทที่ 144 ถึงบทที่ 121 ได้กล่าวว่า พระเจ้าชัยวรมันที่ 7  
ได้ทรงประดิษฐาน พระชัยพุทธมหานาค ไว้ที่ ศรีชัยนตปุระ วันธ  
ขามบรรพต มรขลปุระ ศรีชยราชธานี ศรีชัยนตครี ชยสิงหวดี ศรีชย  
วีรวดี ลโวทชปุระ สุวรรณปุระ ศัมพูกบัฏฐนะ ชยราชปุรี ศรีชยสิงห  
ปุรี ศรีชยวัชรปุรี ศรีชยสตัมภปุรี ศรีชยราชคีรี ศรีชยวีรปุรี ศรีชย  
กীরติปุรี ศรีชยเกษมปุรี ศรีวิชัยทิตยปุรี ศรีชยสิงหาคราม มัถยม  
ครามกะ สมนเรนทรคราม ศรีชยปุรี วิหาโรตตรกะ ปุราวาสาสะ

(หม่อมราชวงศ์ สूरียวุฒิ สุขสวัสดิ์, 2543 : 122-123.)

ประติมากรรมรูปเหมือนพระเจ้าชัยวรมันที่ 7  
พบที่ปราสาทหินพิมาย จังหวัดนครราชสีมา

(ที่มาภาพ: ระบบทะเบียนโบราณวัตถุ กรมศิลปากร)



โอบรรดารายชื่อเมืองที่ปรากฏในจารึกปราสาทพระขรรค์  
สันนิษฐานว่ามีเมืองในพื้นที่ยุ่มแม่น้ำเจ้าพระยาตอนล่างด้วย ได้แก่  
ลโวทยปุระ (ลพบุรี), สุวรรณปุระ (เหินทางพระ สุพรรณบุรี), ศัมพูกะ  
ปัฐมพะ (สระโกสินารายณ์ ราชบุรี), ชยราชบุรี (ราชบุรี),  
ศรีชยสิงหปุรี (เมืองสิงห์) และศรีชยวัชรปุรี (เพชรบุรี)



รายชื่อเมืองเหล่านี้คงเป็นหัวเมืองที่สำคัญในสมัยพระเจ้าชัยวรมัน  
ที่ 7 แห่งอาณาจักรเขมรโบราณ ดังนั้นจึงปรากฏร่องรอยหลักฐาน  
ต่าง ๆ ที่แสดงให้เห็นถึงอิทธิพลวัฒนธรรมเขมรสมัยบายนที่แผ่เข้ามา  
ตามเมืองเหล่านี้ด้วย

ประติมากรรมหินทรายรูปพระโพธิสัตว์อวโลกิเตศวรเปล่งรัศมี ศิลปะอิทธิพลเขมรสมัย  
บายน ราวพุทธศตวรรษที่ 18 พบที่ปราสาทเมืองสิงห์ อำเภอไทรโยค จังหวัดกาญจนบุรี

(ที่มาภาพ: <https://www.facebook.com/prfinearts/photos/พระโพธิสัตว์อวโลกิเตศวรเปล่งรัศมี-ศิลปะลพบุรี-ศิลปะแบบเขมรโบราณในประเทศไทย-อายุร/931446660256112/>)

สุวรรณปุระ (แหล่งโบราณคดี  
เนินทางพระ สุพรรณบุรี ?)

ลโวทยปุระ (ลพบุรี)

แผนที่แสดงตำแหน่งราชธานีเมืองใหญ่กลุ่มแม่น้ำเจ้าพระยา  
ตอนล่างที่ปรากฏในจารึกปราสาทพระขรรค์

ศรีชัยสิงหปุรี (ปราสาท  
เมืองสิงห์ กาญจนบุรี)

ศัมพูกะปฏักพะ (เมืองโบราณ  
สระโกสินารายณ์ ราชบุรี)

ชัยราชบุรี (ราชบุรี)

ศรีชัยวัชรปุรี (ปราสาท  
วัดกำแพงแลง เพชรบุรี)



# ลโวทขปุระ (ลพบุรี)

เป็นเมืองโบราณที่ปรากฏหลักฐานวัฒนธรรมเขมรสมัยบายน คือ การก่อสร้างศาสนสถาน  
เนื่องในพุทธศาสนาิกายมหายานต้นตระกูลตามแบบที่นิยมในสมัยของพระเจ้าชัยวรมันที่ 7 อยู่ภายใน  
เกือบใจกลางเมือง นั่นคือ “**ปราสาทสามยอด**” ลักษณะเป็นปราสาท 3 หลัง ตั้งอยู่บนฐานเดียวกัน  
ก่อสร้างด้วยศิลาแลง เกี่ยวข้องกับคติรัตนตรัยมหายาน ซึ่งเป็นที่นิยมนับถืออย่างมากในสมัยเขมร  
โบราณแบบบายน

หม่อมเจ้าสุภัทราดิศ ดิศกุล ได้สันนิษฐานไว้ว่า “**พระปราสาทสามยอดศิลปะขอมสมัยบายนของพระเจ้า  
ชัยวรมันที่ 7 คงสร้างขึ้นในพุทธศตวรรษที่ 17 องค์กลางประดิษฐานพระพุทธรูปภาคปรก องค์ขวา  
ของปราสาทประธานประดิษฐานรูปพระโพธิสัตว์อวโลกิเตศวร องค์ซ้ายของปราสาทประธานประดิษฐาน  
รูปนางปรัชญาปารมิตาหรือนางปัญญาบารมี**”

(หม่อมเจ้า สุภัทราดิศ ดิศกุล, ศิลปะสมัยลพบุรี (กรุงเทพฯ: อมรินทร์พริ้นติ้งแอนด์พับลิชชิ่ง จำกัด (มหาชน), 2547), 27.)

# สุพรรณบุรี (แหล่งโบราณคดีเนินทางพระ จังหวัดสุพรรณบุรี)



เป็นโบราณสถานที่ตั้งอยู่ใต้อำเภอสามชุก จังหวัดสุพรรณบุรี มีการลักลอบขุดทำลายจนไม่สามารถศึกษาถึงรูปแบบแผนผังของโบราณสถานได้แน่ชัด ส่วนขอบเขตพื้นที่ของศาสนสถานได้แปรสภาพเป็นทุ่งนาจนไม่สามารถทราบขนาดของเมือง หรือชุมชนแห่งนี้ได้เช่นเดียวกัน

สภาพแหล่งโบราณคดีเนินทางพระ  
ปัจจุบันมีสภาพเป็นเนินดินกลางทุ่งนา

ที่มาภาพ: กลุ่มโบราณคดี สำนักศิลปากรที่ 2 สุพรรณบุรี

# สุวรรณปุระ (แหล่งโบราณคดีเนินทางพระ จังหวัดสุพรรณบุรี)

สภาพแหล่งโบราณคดีเนินทางพระ พบเศษศิลาแลง อิฐ และชิ้นส่วนปูนปั้นกระจายอยู่ทั่วไป  
(ที่มาภาพ: กลุ่มโบราณคดี สำนักศิลปากรที่ 2 สุพรรณบุรี)

จากการขุดแต่งทางโบราณคดีเมื่อ พ.ศ. 2522 พบโบราณสถานเนื่องในพุทธศาสนาพิกาย  
มหายานก่อสร้างด้วยศิลาแลง และพบประติมากรรมทำจากหินทรายและสำริด อีกทั้งยังพบ  
ประติมากรรมปูนปั้นประดับสถาปัตยกรรมจำนวนมาก หม่อมเจ้าสุภัทธรดิศ ดิศกุล ได้สันนิษฐาน  
ไว้ว่า **ประติมากรรมที่พบทั้งหมดล้วนแต่สร้างขึ้นในศิลปะเขมรแบบบาปุน** ราวพุทธศตวรรษที่  
18 แต่ก็ยังมีอิทธิพลของศิลปะทวารวดี อันเป็นวัฒนธรรมที่เคยเจริญรุ่งเรืองมาก่อนหน้าในพื้นที่  
แถบนี้เข้ามาผสมผสานด้วย

(หม่อมเจ้า สุริยวุฒิ สุขสวัสดิ์, "เนินทางพระ: พุทธสถานมหายานที่สามชุก," ใน เมืองโบราณ 9, 2 (พ.ศ. 2526): 51.)

พระโพธิสัตว์อวโลกิเตศวรหินทราย และชิ้นส่วนประติมากรรม  
ปูนปั้นตกแต่งสถาปัตยกรรมที่พบจากการขุดแต่ง

(ที่มาภาพ: Nipha Sangkhanakin, Suphan Buri National Museum,  
3<sup>rd</sup> published (Suphan Buri National Museum; The 2<sup>nd</sup> Regional  
Office of Fine Arts, Suphan Buri, 2021), 72, 80-81, 83-84.)



# ศรีขยสิงหปุรี (เมืองสิงห์)



เมืองสิงห์ ตั้งอยู่ที่ตำบลสิงห์ อำเภอไทรโยค จังหวัดกาญจนบุรี มีแผนผังเป็นรูปสี่เหลี่ยมผืนผ้า ตั้งอยู่ริมฝั่งแม่น้ำแควน้อย มีคูเมือง คันทิว และกำแพงเมืองศิลาแลงล้อมรอบ ภายในเมืองมีร่องรอยสิ่งก่อสร้างที่ยังหลงเหลือหลักฐานอยู่ 4 แห่ง ได้แก่ โบราณสถานหมายเลข 1-4 โดย **โบราณสถานหมายเลข 1** ถือเป็นสิ่งก่อสร้างที่สำคัญที่สุด เนื่องจากเป็นปราสาทศิลาแลงหลังใหญ่ แผนผังรูปสี่เหลี่ยมจัตุรัส มีกำแพงแก้วและระเบียงคดล้อมรอบ สร้างตรงกับประตูเมืองสิงห์ทางด้านทิศตะวันออก (ที่มา: อุทยานประวัติศาสตร์เมืองสิงห์)

ภาพโบราณสถานหมายเลข 1 ที่อุทยานประวัติศาสตร์เมืองสิงห์ (ด้านทิศตะวันออกของปราสาท) ปราสาทประธานเป็นปราสาททรงพุ่ม 1 องค์ อยู่ในผังสี่เหลี่ยมย่อมุม ส่วนยอดพังทลายหมดแล้ว



# ศรีษขลึงหปุรี (เมืองสิงห์)

ประติมากรรมหินทรายรูปนางปรัชญาปารมิตา พบที่ปราสาทเมืองสิงห์  
ปัจจุบันจัดแสดงอยู่ที่พิพิธภัณฑสถานแห่งชาติ บ้านเก่า จังหวัดกาญจนบุรี

จากการขุดแต่งกลุ่มโบราณสถานปราสาทเมืองสิงห์ พบประติมากรรมในพุทธศาสนา  
นิกายมหายานตามแบบอิทธิพลวัฒนธรรมเขมรสมัยบายนเป็นจำนวนมาก พบทั้ง  
พระพุทธรูปขนาดเล็ก พระโพธิสัตว์อวโลกิเตศวร 4 กร และนางปรัชญาปารมิตา ที่สำคัญ  
คือการพบพระโพธิสัตว์อวโลกิเตศวรเปล่งรัศมีหินทราย ลักษณะประทับยืน มี 1 เศียร ที่  
ด้านหน้ามวยผมเหนือพระนลาฏ ปรางกูรูปพระอมิตากะ (พระพุทธรูปปางสมาธิ) มี 8 กร  
แต่ส่วนพระหัตถ์หักหายไปหมดแล้ว ลักษณะพระพักตร์สี่เหลี่ยม พระเนตรปิดลง พระโอษฐ์  
อมยิ้ม ซึ่งเป็นลักษณะเฉพาะในงานศิลปกรรมเขมรสมัยบายน

ประติมากรรมหินทรายรูปพระโพธิสัตว์อวโลกิเตศวรเปล่งรัศมี พบที่ปราสาทเมืองสิงห์  
(ที่มาภาพ: <https://www.facebook.com/prfinearts/photos/พระโพธิสัตว์อวโลกิเตศวรเปล่งรัศมี-ศิลปะลพบุรี-ศิลปะแบบเขมรโบราณในประเทศไทย-อายุร/931446660256112/>)

# ศัมพูกะปัทมพระ (สระโกสินารายณ์ ราชบุรี)



เมืองโบราณ โกสินารายณ์ ตั้งอยู่ที่ตำบลท่าผา อำเภอบ้านโป่ง จังหวัดราชบุรี ลักษณะเป็นเมืองรูปสี่เหลี่ยมจัตุรัสกว้าง-ยาวประมาณด้านละ 960 เมตร กำแพงเมืองเป็นคันดินสูงประมาณ 60 เซนติเมตร นอกกำแพงทางด้านทิศเหนือมีสระน้ำขนาดใหญ่เรียกว่า “สระโกสินารายณ์” ชาวบ้านเชื่อว่าเป็นสระน้ำศักดิ์สิทธิ์ จึงเรียกชื่อเมืองว่า “เมืองโกสินารายณ์” ตามชื่อสระน้ำ ภายในเมืองมีซากโบราณสถาน สภาพเป็นเนินดินขนาดใหญ่ กว้างประมาณ 85 เมตร ยาว 100 เมตร สูง 1 เมตร เรียกกันว่า “จอมปราสาท”

สภาพเนินโบราณสถานจอมปราสาท ตั้งอยู่เกือบกลางเมืองโบราณค่อนข้างไปทางทิศเหนือเล็กน้อย เป็นเนินดินขนาดใหญ่ กลางโรงงาน มีกำแพงล้อมรอบตัวโบราณสถาน บนเนินมีการตั้งศาลเทพารักษ์ เนื่องจากเป็นที่นับถือของชาวบ้านในพื้นที่

# คัมพูกะปฏฺฐนะ (สระโกสินารายณ์ ราชบุรี)



กรมศิลปากรได้ดำเนินการขุดแต่งโบราณสถานจอมปราสาทในปี พ.ศ. 2509 สันนิษฐานได้ว่ารูปทรงของอาคารคงจะเป็นปราสาท ส่วนฐานก่อด้วยศิลาแลงมีมุขยื่นออกไปทั้งสี่ทิศ พบโบราณวัตถุส่วนใหญ่เป็นชิ้นส่วนตกแต่งสถาปัตยกรรมเช่น กรอบประตู ทับหลังและกลีบบนหูน ซึ่งทำจากหินทรายแดง และประติมากรรมรูปเคารพ ที่สร้างขึ้นในศิลปะเขมรแบบบาปุน พุทธศตวรรษที่ 18 จากการดำเนินงานทางโบราณคดีในครั้งนี้ ได้ขุดค้นพบประติมากรรมหินทรายรูป **พระโพธิสัตว์อวโลกิเตศวรเปล่งรัศมี** ที่บริเวณมุขด้านทิศตะวันออกเฉียงและด้านทิศใต้ ลักษณะของพระโพธิสัตว์องค์นี้ เป็นรูปเคารพที่นิยมอย่างมากในรัชสมัยของพระเจ้าชัยวรมันที่ 7 แห่งอาณาจักรเขมรโบราณ

สภาพเนินดินปัจจุบันยังพบชิ้นส่วนก้อนศิลาแลงกระจัดกระจายอยู่บนเนินโบราณสถานจอมปราสาท

# ศัมพูกะปัทมhone (สระโกสินารายณ์ ราชบุรี)



ภาพขณะขุดพบพระโพธิสัตว์อวโลกิเตศวรหินทราย ที่บริเวณด้านหน้ามุกทึศใต้  
(ที่มาภาพ: กรมศิลปากร, “รายงานการสำรวจและขุดแต่งโบราณสถานบริเวณสระโกสินารายณ์  
อำเภอบ้านโป่ง จังหวัดราชบุรี,” ใน ศิลปากร, 10, 2 (ก.ค. 2509): 44.)

พระโพธิสัตว์อวโลกิเตศวรเปล่งรัศมีที่พบ มีขนาดสูง 155 เซนติเมตร สลักจากหิน  
ทราย มีแปดกร พระหัตถ์ พระเคี้ยว และพระบาทหักหาย พระวรกายตอพนมมีรูปพระ  
อมิตาภะ (พระพุทธรูปปางสมาธิ) ขนาดเล็กติดอยู่รอบพระอุระ ที่ปื้นพระองค์มีรูปนาง  
ปรัชญาปารมิตา ถัดจากนิ้วติดอยู่สามองค์ พระวรกายเบื้องล่างทรงผ้าโจงกระเบนสั้น มี  
ชายผ้ารูปหางปลาห้อยอยู่ด้านหน้า ทรงปื้นเหง่งสวดลาชดอกไม้มือขุมะรูปใบไม้เล็ก ๆ ห้อย  
อยู่ใต้แนวเข็มขัด อันเป็นลักษณะเฉพาะของศิลปะเขมรแบบบาฮน (พุทธศตวรรษที่ 18)

พระโพธิสัตว์อวโลกิเตศวรหินทราย ปัจจุบันจัดแสดงอยู่ที่พิพิธภัณฑสถานแห่งชาติ ราชบุรี

(ที่มาภาพ: [http://ratchaburi.eu5.org/?page\\_id=43](http://ratchaburi.eu5.org/?page_id=43))

# ราชบุรี (ราชบุรี)



เมืองราชบุรี ตั้งอยู่บริเวณริมฝั่งแม่น้ำแม่กลองทางด้านทิศตะวันตก มีผังเมืองเป็นรูปสี่เหลี่ยมผืนผ้า ขนาดความกว้าง 750 เมตร ยาว 2,250 เมตร ปัจจุบันตั้งอยู่ในตำบลหน้าเมือง อำเภอเมือง จังหวัดราชบุรี ภายในเมืองราชบุรี มีการอยู่อาศัยและการตั้งบ้านเรือนต่าง ๆ สืบมาจนในปัจจุบัน จึงทำให้หลักฐานในเมืองถูกทำลายไปเสียส่วนใหญ่ หลักฐานสำคัญที่ยังหลงเหลืออยู่คือ **วัดมหาธาตุวรวิหาร ราชบุรี** เป็น โบราณสถานสำคัญที่อยู่ใจกลางเมืองราชบุรี ซึ่งมีความสำคัญมาตั้งแต่แรกเริ่มสร้างเมืองราชบุรี ในสมัยอิทธิพลวัฒนธรรมเขมร ราวพุทธศตวรรษที่ 18 และยังเป็นศูนย์กลางของคนในชุมชนสืบเนื่องเรื่อยมาจนถึงปัจจุบัน ทำให้พื้นที่วัดมหาธาตุวรวิหาร **ปรากฏร่องรอยของศาสนสถาน** ที่สร้างขึ้นในหลากหลายรูปแบบและหลากหลายยุคสมัยในพื้นที่เดียวกัน

วัดมหาธาตุวรวิหาร ราชบุรี มีแผนผังที่ได้รับอิทธิพลจากศิลปะเขมร จึงมีปราสาทเป็นประธานของศาสนสถาน ล้อมรอบด้วยระเบียงคด แต่สิ่งก่อสร้างส่วนใหญ่มีการก่อสร้างเพิ่มเติมในสมัยอยุธยา ดังเช่นพระปรางค์ประธานองค์ปัจจุบันในภาพ ก็เป็นงานศิลปกรรมในสมัยอยุธยาตอนต้นแล้ว

# ชัชวราชนบุรี (ราชบุรี)



ปัจจุบันมีหลักฐานสิ่งก่อสร้างในสมัยวัฒนธรรมเขมรที่ยังหลงเหลืออยู่ คือ แผนก้าแพงศิลาแลง มีทับหลังก้าแพงจำหลักหินทรายสีชมพู เป็นรูปพระพุทธรูปปางสมาธิในซุ้มเรือนแก้วใบระกา ลักษณะของพระพักตร์ของพระพุทธรูปในซุ้มค่อนข้างกว้างเกือบเป็นรูปสี่เหลี่ยม พระเกตุมาลาเป็นทรงกรวยคว่ำ พระเนตรหลับ พระโอษฐ์แย้มรอยยิ้มแบบบายพ ซึ่งลักษณะสถาปัตยกรรมดังกล่าวนี้มีรูปแบบเดียวกับที่พบในศาสนสถานเขมรสมัยบายพ เช่น ปราสาทบันทายกเต็ย ในอาณาจักรเขมรโบราณ เป็นต้น อีกทั้งยังมีกลุ่มพระพุทธรูปภาคปรกที่ทางวัดมหาธาตุวรวิหาร ราชบุรี ได้เก็บรักษาไว้ โดยประดิษฐานอยู่ภายในปราสาทประธาน และภายในอุโบสถด้วย



พระพุทธรูปภาคปรก ประดิษฐานอยู่ในปราสาทประธาน วัดมหาธาตุ ราชบุรี (ที่มา: กรมศิลปากร, วัดมหาธาตุวรวิหาร ราชบุรี (กรุงเทพฯ: กรมศิลปากร, 2552), 136.)

ทับหลังก้าแพงจำหลักหินทรายสีชมพูจากวัดมหาธาตุวรวิหาร ราชบุรี สลักเป็นรูปพระพุทธรูปปางสมาธิในซุ้มเรือนแก้วใบระกา จัดแสดงอยู่ที่พิพิธภัณฑสถานแห่งชาติ พระนคร

# ศรีขมวารบุรี (เพชรบุรี)



วัดกำแพงแลง ตั้งอยู่ที่ตำบลท่าราบ อำเภอเมือง จังหวัดเพชรบุรี ภายในวัดพบหลักฐานเป็นศาสนสถานทีสร้างขึ้น ในวัฒนธรรมเขมร โบราณ สันนิษฐานว่าคงสร้างขึ้น ในราวพุทธศตวรรษที่ 18 มีแผนผังล้อมรอบด้วยกำแพงเป็นรูปสี่เหลี่ยมจัตุรัส หันหน้าไปทางทิศตะวันออก ภายในกำแพงศิลาแลงเป็นที่ตั้งของปราสาทศิลาแลงแบบศิลปะเขมรทั้งหมด 5 หลัง ประกอบด้วย ปราสาท 3 หลังวางตัวเรียงกัน ในแนวเหนือ-ใต้ มีปราสาทประธานสูงใหญ่กว่าอีก 2 หลังด้านข้าง ส่วนปราสาทหลังที่ 4 ตั้งอยู่ด้านหน้าของปราสาทประธานด้านทิศตะวันออก เป็นโคปุระ (ซุ้มประตูทางเข้า) และปราสาทหลังที่ 5 ตั้งอยู่ด้านหลังของปราสาทประธาน มีสภาพชำรุดมากเหลือเพียงส่วนฐาน

ปราสาทวัดกำแพงแลง เมืองเพชรบุรี (องค์กลางคือปราสาทประธาน มีขนาดใหญ่กว่าปราสาทขนาดข้างทั้งสองหลัง)

# ศรีขุขันธ์บุรี (เพชรบุรี)



ศาสนสถานแห่งนี้สันนิษฐานว่ามีการใช้งานอย่างต่อเนื่องเรื่อยมาตั้งแต่สมัยวัฒนธรรมเขมรแบบบายน จนถึงสมัยอยุธยา เนื่องจากพบเครื่องถ้วยที่ร่วมสมัยกันค่อนข้างหนาแน่น สอดคล้องกับเอกสารทางประวัติศาสตร์ที่กล่าวถึงเมืองพริบพลี วัตพรี ว่าเป็นเมืองท่าที่มีการติดต่อค้าขายทางทะเล ที่เจริญรุ่งเรืองร่วมสมัยกับอาณาจักรอยุธยา ซึ่งคาดว่า การเสียดูกรุงและการล่มสลายของอยุธยา อาจเป็นส่วนหนึ่งของการทิ้งร้างศาสนสถานนี้เช่นกัน ดังปรากฏในภาพถ่ายในสมัยรัชกาลที่ 5 เป็นภาพซากโบราณสถานและแนวกำแพงที่ชำรุดพังทลาย ต่อมาจึงมีการปรับเปลี่ยนพื้นที่ในระยะเวลาหลังในความดูแลของกรมการศาสนา จนกลายมาเป็นวัดที่ยังคงมีการใช้งานมาจนถึงปัจจุบัน

ภาพถ่ายเก่าวัดกำแพงแลง ในสมัยรัชกาลที่ 5



# ศรีขุวัชรบุรี (เพชรบุรี)

จากการขุดแต่งโดยกรมศิลปากร เมื่อปี พ.ศ. 2530 พบประติมากรรมรูปเคารพหินทราย ซึ่งส่วนใหญ่อยู่ในสภาพชำรุดเสียหาย ได้แก่ พระโพธิสัตว์อวโลกิเตศวรเปล่งรัศมี พระพุทธรูปนาคปรก พระโพธิสัตว์อวโลกิเตศวร และเศียรนางปรัชญาปารมิตา (ปัจจุบันเป็นสมบัติเอกชน) ลักษณะเป็นศิลปะเขมรแบบบาปุน ราวพุทธศตวรรษที่ 18

พระโพธิสัตว์อวโลกิเตศวรเปล่งรัศมี พบที่ตรงบริเวณปราสาททิศตะวันตก ทำจากหินทรายขาว พระวรกายชำรุดหักพัง พบเพียงส่วนพระเศียร พระอุระ และข้อพระบาท สวดลายบริเวณพระวรกายที่นอกเหนือตรงบริเวณพระอุระ ปรากฏพระอภิตามะ (พระพุทธรูปปางสมาธิ) องค์เล็กประดับเรียงเป็นแถว

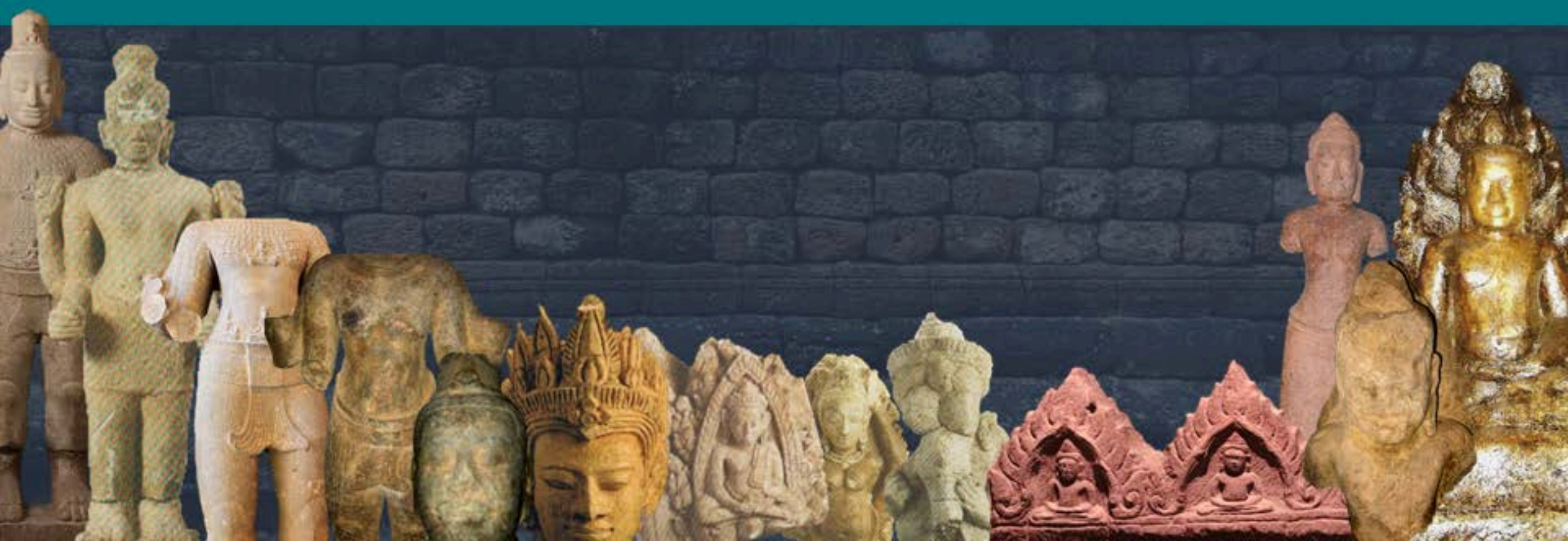
ปราสาทหลังทิศตะวันตกเหลือเพียงส่วนฐานศิลาแลง ขุดพบชิ้นส่วนประติมากรรมพระโพธิสัตว์อวโลกิเตศวรเปล่งรัศมี

โบราณวัตถุเหล่านี้ ปัจจุบันเก็บรักษาอยู่ในห้องคลังพิพิธภัณฑสถานแห่งชาติ พระนครคีรี เรียงจากซ้ายไปขวา ได้แก่ พระโพธิสัตว์อวโลกิเตศวรสีกร, เศียรพระโพธิสัตว์อวโลกิเตศวร, พระพุทธรูปนาคปรก, ชิ้นส่วนพระโพธิสัตว์อวโลกิเตศวรเปล่งรัศมี และ ชิ้นส่วนพระบาทของประติมากรรม

(ที่มาภาพ: พิพิธภัณฑสถานแห่งชาติ พระนครคีรี)

จากร่องรอยเมืองโบราณและหลักฐานทางศิลปกรรมที่ได้รับอิทธิพลศิลปะเขมรแบบมาชวาทที่ปรากฏอยู่ในภาคตะวันตกของประเทศไทย แสดงให้เห็นถึงอิทธิพลวัฒนธรรมเขมรที่แพร่หลายเข้ามาภายใต้รัชกาลของพระเจ้าชัยวรมันที่ 7 แห่งอาณาจักรเขมรโบราณ ราวพุทธศตวรรษที่ 18 หลักฐานทั้งหมดนี้คงแสดงถึงพุทธศาสนานิกายมหายานพระลोकใหม่ที่แผ่เข้ามาพร้อมกับอิทธิพลวัฒนธรรมเขมรแบบมาชวาทในภาคกลางและตะวันตก สอดคล้องกับข้อความในจารึกปราสาทพระขรรค์ (K. 908) ซึ่งได้ระบุถึงการสถาปนาพระชัยพุทธมหานาค 23 องค์ แล้วนำไปประดิษฐานตามเมืองต่าง ๆ ในบรรดาราชชื่อเมืองเหล่านี้สันนิษฐานว่ามีเมืองใหม่พื้นที่ลุ่มแม่น้ำเจ้าพระยาตอนล่างด้วย คือ ลโวทยปุระ (ลพบุรี) สุวรรณปุระ (สุพรรณบุรี) ศัมพูกัญญา (สระโกสินารายณ์ ราชบุรี) ชยราชบุรี (ราชบุรี) ศรีวิชัยสิงห์บุรี (เมืองสิงห์) และศรีชัยวัชรบุรี (เพชรบุรี)

อีกหนึ่งหลักฐานทางโบราณคดีที่ได้กล่าวถึงในองค์ความรู้ชุดนี้ เป็นเพียงส่วนหนึ่งของหลักฐานที่พบทั้งหมดในภาคตะวันตกเท่านั้น ซึ่งผู้เขียนคาดหวังเป็นอย่างยิ่งว่าผู้ที่สนใจทุกท่านจะเกิดความรู้ความเข้าใจเกี่ยวกับภาพรวมของร่องรอยวัฒนธรรมเขมรโบราณและเมืองโบราณสมัยมาชวาทในดินแดนภาคตะวันตกของไทย



# บรรณานุกรม

## เอกสารภาษาไทย

กรมศิลปากร. “รายงานการสำรวจและขุดแต่งโบราณสถานบริเวณสระโกสินารายณ์ อ. บ้านโป่ง จ. ราชบุรี.” ใน ศิลปากร, 10, 2 (ก.ศ. 2510): 35-45.

\_\_\_\_\_. รายงานวัดกำแพงแลง (PBR'02:KPL) ตำบลท่าราบ อำเภอเมือง จังหวัด เพชรบุรี. กรมศิลปากร: สำนักงานโบราณคดีและพิพิธภัณฑสถานแห่งชาติ ที่ 1 ราชบุรี, 2545.

\_\_\_\_\_. วัดมหาธาตุวรวิหาร ราชบุรี. กรุงเทพฯ: กรมศิลปากร, 2552.

จิรัสสา ศษาชีวะ. วัชรยานต้นตอระโนอินเตียและเอเชียตะวันออกเฉียงใต้จากหลักฐาน ทางโบราณคดี. กรุงเทพฯ: ภาควิชาโบราณคดี คณะโบราณคดี มหาวิทยาลัยศิลปากร, 2559.

วรรณวิภา สุนด์ตา. “คดีรัตนตรัยมหายานในศิลปะเขมรช่วงพุทธศตวรรษที่ 18 ที่พบ ในภาคกลางของประเทศไทย.” วิทยานิพนธ์ปริญญาโทบัณฑิต สาขาวิชา ประวัติศาสตร์ศิลปะ บัณฑิตวิทยาลัย มหาวิทยาลัยศิลปากร, 2546.

สุจิตต์ วงษ์เทศ และ พิเศษ เจียจันทร์พงษ์. เมืองสิงห์และปราสาทเมืองสิงห์ จังหวัด กาญจนบุรี. กรุงเทพฯ : กรมศิลปากร, 2530.

สุริยวุฒิ สุขสวัสดิ์. “ข้อขัดแย้งเกี่ยวกับอำนาจทางการเมืองของพระเจ้าชัยวรมันที่ 7 ในภาคกลางของประเทศไทย.” ใน กัมพูชาราชลัทธิถึงศรีชัยวรมัน. กรุงเทพฯ: มติชน, 2543.

\_\_\_\_\_. “เส้นทางพระ : แหล่งโบราณคดีเขมรแบบบายน.” ใน กัมพูชาราชลัทธิถึงศรีชัยวรมัน. กรุงเทพฯ: มติชน, 2543.

\_\_\_\_\_. “ปราสาทเมืองสิงห์ พุทธสถานแบบเขมรทางภาคตะวันตกสุดของประเทศไทย.” ใน กัมพูชาราชลัทธิถึงศรีชัยวรมัน. กรุงเทพฯ: มติชน, 2543.

\_\_\_\_\_. “รูปพระโพธิสัตว์โลเกศวรพบใหม่ ณ วัดกำแพงแลง เพชรบุรี.” ใน กัมพูชาราชลัทธิถึงศรีชัยวรมัน. กรุงเทพฯ: มติชน, 2543.

หม่อมเจ้า สุภัทรดิศ ดิศกุล. “ศิลาจารึกปราสาทพระขรรค์ของพระเจ้าชัยวรมันที่ 7.” ใน ศิลปากร, 10, 2 (ก.ศ. 2510): 52-62.

\_\_\_\_\_. ศิลปะสมัยลพบุรี. กรุงเทพฯ: อมรินทร์พริ้นติ้งแอนด์พับลิชชิ่ง จำกัด (มหาชน), 2547.

หลุย ฟิโนต์. “พระโพธิสัตว์เปล่งรัศมี.” หม่อมเจ้า สุภัทรดิศ ดิศกุล (ผู้แปล). ใน ศิลปากร, 10, 2 (ก.ศ. 2510): 46-51.

## เอกสารภาษาต่างประเทศ

Hiram Woodward. The Art and Architecture of Thailand: From Prehistoric Times through the Thirteenth Century. Leiden; Boston: Brill, c2005.

Nipha Sangkhanakin. Suphan Buri National Musuem. 3<sup>rd</sup> published. Suphan Buri National Musuem; The 2<sup>nd</sup> Regional Office of Fine Arts, Suphan Buri, 2021.