

сім (อุโบสถ) วัดลัญจิวัน

บ้านคอนจิม ตำบลคอนจิม

อำเภอเวียงใหญ่ จังหวัดขอนแก่น

ผู้เรียบเรียง : นายกิมเดช ต่วงบาง นักศึกษาศหกิจศึกษา

คณะมนุษยศาสตร์และสังคมศาสตร์ มหาวิทยาลัยขอนแก่น

สาขาเอเชียตะวันออกเฉียงใต้ศึกษา

ผู้ตรวจแก้ : นางสาวกุลวดี สมัครไทย

นักโบราณคดีชำนาญการ สำนักศิลปากรที่ 8 ขอนแก่น



วัดลัญจิวัน

ก่อตั้งเมื่อ พ.ศ. 2400 ได้รับพระราชทานวิสุงคามสีมา เมื่อ พ.ศ. 2465 เดิมชื่อ วัดผ้าขาว ต่อมาเปลี่ยนชื่อเป็นลัญจิวัน เนื่องจากภายในวัดมีต้นตาลอยู่คู่ทางทิศตะวันตกของสิม 1 คู่ ลัญจิวัน แปลว่า สวนตาลหนุ่ม

โบราณสถานสำคัญภายในวัด คือ อุโบสถ (หลังเก่า) ก่อสร้างโดยช่างชาวแกวจำนวน 3 คน ใช้เวลาก่อสร้างประมาณ 10 ปี วัสดุหลักในการก่อสร้างคืออิฐ ใช้ดินเหนียวจาก "หนองสรวง" ซึ่งเป็นหนองน้ำที่อยู่ห่างจากวัดไปประมาณ 200 เมตร ข้างหนองน้ำมีเตาเผาอิฐซึ่งชาวบ้านเรียกว่า "เตาแกว" ปัจจุบันทั้งหนองสรวงและเตาแกวโดนถมไปหมดแล้ว



ลักษณะทางสถาปัตยกรรม



เป็นอาคารก่ออิฐถือปูนในผังสี่เหลี่ยมผืนผ้า
ขนาด 3 ห้อง กว้าง 5.25 เมตร
ยาว 7.62 เมตร หันหน้าไปทางทิศตะวันออก



แต่เดิมฐานก่อเป็นฐานแฉกชั้น
(บัวคว่ำบัวหงายแบบอีสาน)
สูงจากพื้นประมาณ 1 เมตร
มีบันไดขึ้นด้านหน้า

โหลง (ภาคกลางเรียกว่า ช่อฟ้า)

ส่วนหลังคาเป็นโครงสร้างไม้ เดิมมุงด้วยแผ่นกระเบื้องไม้
หน้าบันเป็นแผ่นไม้เรียบ โหลงและเชิงชายทำด้วยไม้



แต่ปัจจุบันได้เปลี่ยนใหม่แล้วแต่ยังคงใช้วัสดุไม้คงเดิม
ส่วนชุดใบระกา เป็นของที่มีมาแต่เดิม

ผนังด้านใน



ผนังอาคารใช้เสาไม้สี่เหลี่ยมรองรับน้ำหนัก
จากนั้นจึงก่ออิฐฉาบปูนปิดทับไว้



โดยผนังด้านนอกจะก่อเป็นเสาหลอกเอาไว้

ภายในอาคาร มีแท่นชุกชีก่ออิฐฉาบปูนติดผนังด้านหลัง



ส่วนกลางของแท่นชุกชีเป็นฐานหน้ากระดานเรียบรูปสี่เหลี่ยมคางหมู
บนชุกชีประดิษฐานพระพุทธรูปดินเผา มีลักษณะศิลปกรรมแบบฝีมือช่างชาวบ้าน

ผนังด้านนอก



ด้านหน้าอาคารเจาะช่องประตู 1 บาน เหนือบานประตู
มีประติมากรรมรูปหัวเสือประดับ (ปั้นและติดตั้งใหม่เมื่อ พ.ศ. 2536)



ราวจันทน์ไต่ทำรูปพญานาคที่ด้านหน้าอาคาร
ปัจจุบันอยู่ในสภาพชำรุดเห็นแกนอิฐด้านใน

ผนังด้านข้าง



ผนังด้านข้างทั้ง 2 ด้าน เจาะช่องระบายอากาศ ด้านละ 3 ช่อง



ห้องที่ 1 เจาะเป็นช่องระบายอากาศ
รูปสี่เหลี่ยมผืนผ้าในแนวตั้ง



ห้องที่ 2 เจาะกรอบหน้าต่างเป็นรูปวงกลม



ห้องที่ 3 เจาะช่องหน้าต่างเป็นวงโค้งรูปเกือกม้าซ้อนกัน

ผนังด้านหลัง

ผนังอาคารด้านนอกเคยมีรูปแต้ม (ภาพจิตรกรรมฝาผนัง) ทั้ง 4 ด้าน
ชาวบ้านเล่าว่าด้านหน้าเคยมีภาพ "ปางออกบวช" (พุทธประวัติตอนมหาภิเนษกรรม)



ส่วนด้านอื่น ๆ เล่าเรื่องพระเวสสันดรชาดก
ปัจจุบันยังเหลือหลักฐานที่ผนังด้านหลัง (ตะวันตก) เพียงเล็กน้อย

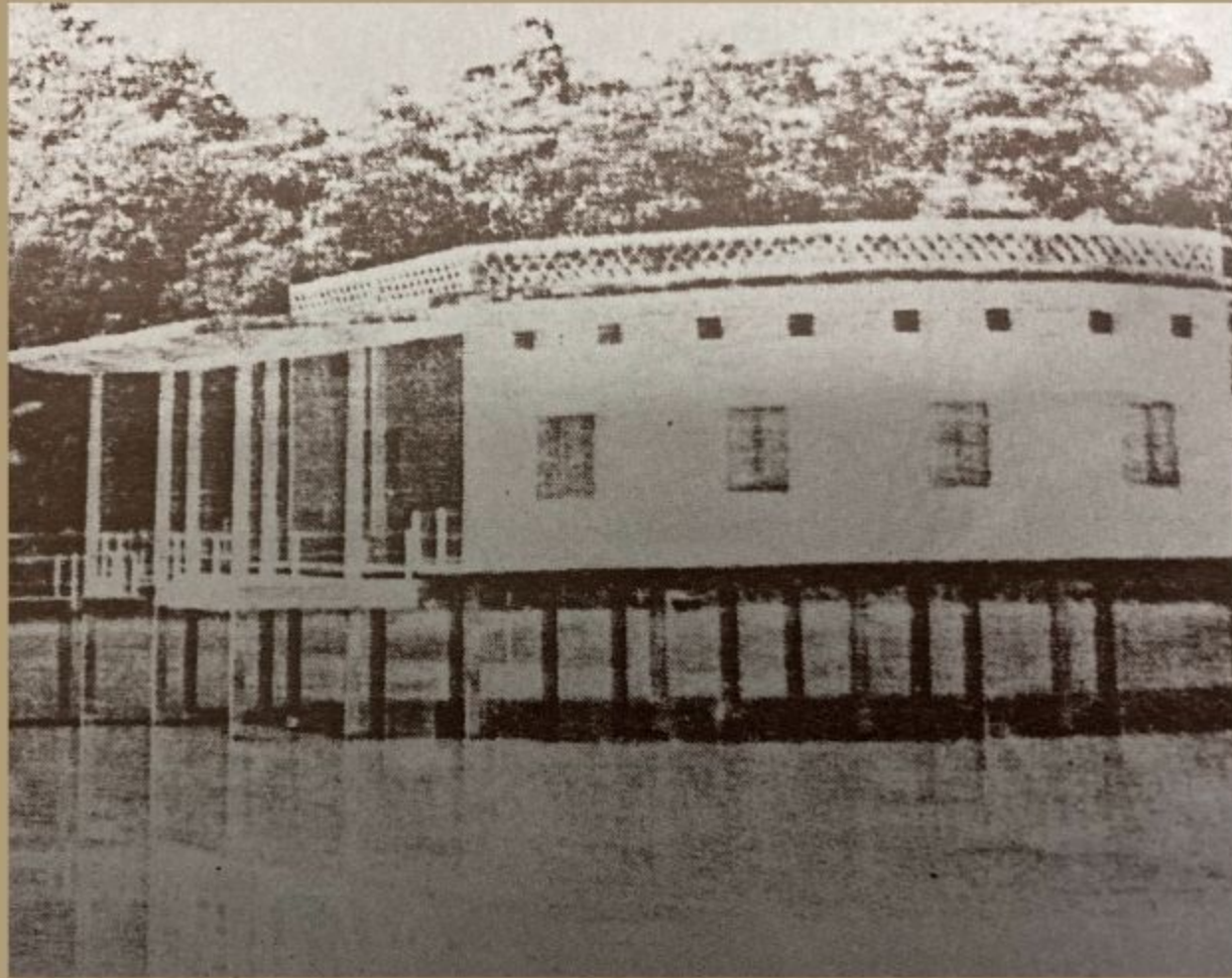
ร่องรอยสถาปัตยกรรมที่ผนังด้านหลัง



ภาพถ่าย: รูปเท้าเรียงกันสันนิษฐานว่าเป็นแถวของทหาร
ภาพขวา: ส่วนด้านล่างเป็นภาพเสือ 1 ตัว

ลิม

ลิม มีความหมายอย่างเดียวกับ "โบสถ์" หรือ "อุโบสถ" ของทางภาคกลาง วิโรฒ ศรีสุโร (2536: 69) อธิบายว่ามาจากการกร่อนเสียงจากคำว่า "สีมา" ซึ่งหมายถึงอาณาเขตที่กำหนดขึ้นเพื่อใช้ในกิจกรรมของสงฆ์ในทางพระพุทธศาสนา ลิมในภาคอีสาน ปรากฏเห็นเป็นส่วนใหญ่เพียงสองชนิด คือ อุทกกะเขปะสีมา หรือ ลิมน้ำ และ คามสีมา หรือ ลิมบก



ลิมน้ำ วัดป่าอุดมสมพร อ.พรรณานิคม จ.สกลนคร
ที่มา: วิโรฒ ศรีสุโร (2536: 72)



ลิมบก วัดบูรณ อ.เวียงน้อย จ.ขอนแก่น

ลิมน้ำ

ลิมน้ำในภาคอีสานมีไม่มากนัก เกิดจากความต้องการประกอบกิจของสงฆ์ในภูมิภาคที่ทุรกันดาร ซึ่งยังไม่มีวัดหรือมีก็เป็นแต่เพียงสำนักสงฆ์ที่ยังขาด "ลิม" ที่ได้ผูกพัทธสีมา อย่างถูกต้องตามพระวินัย ซึ่งในคติของพุทธศาสนาลังกาวงศ์ ถือว่าน้ำเป็นสิ่งบริสุทธิ์ สำหรับชำระล้าง จึงสามารถใช้น้ำเป็นมณฑลล้อมรอบเป็นเขตพัทธสีมา



ลิมน้ำ วัดศิริสว่างวราราม อ.กมลาไสย จ.กาฬสินธุ์
ที่มา: http://isan.tiewrussia.com/wat_sirisawang/

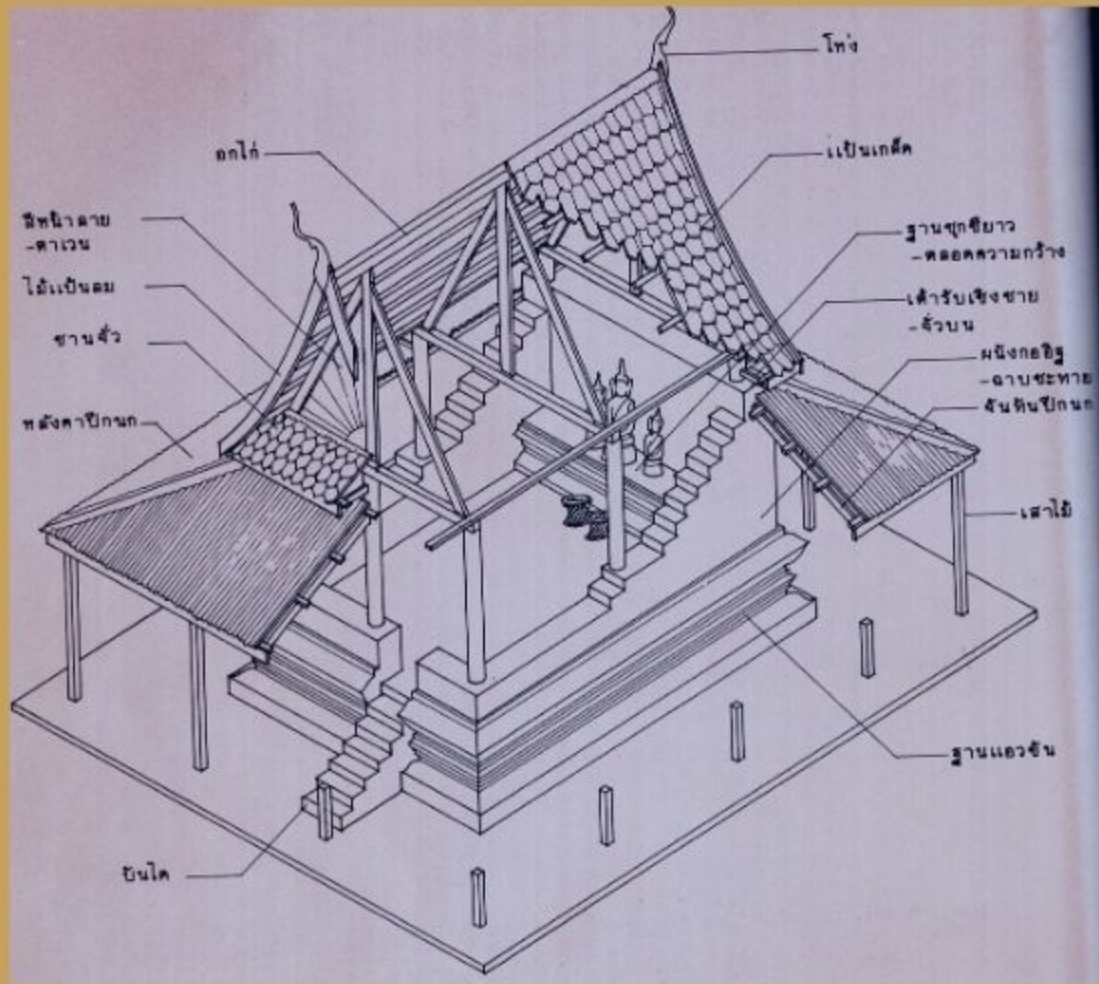


ลิมน้ำ วัดป่ากุดหว้า อ.กุฉินารามณ์ จ.กาฬสินธุ์
ที่มา: วิโรฒ ศรีสุโร (2536: 73)

ลิมบก

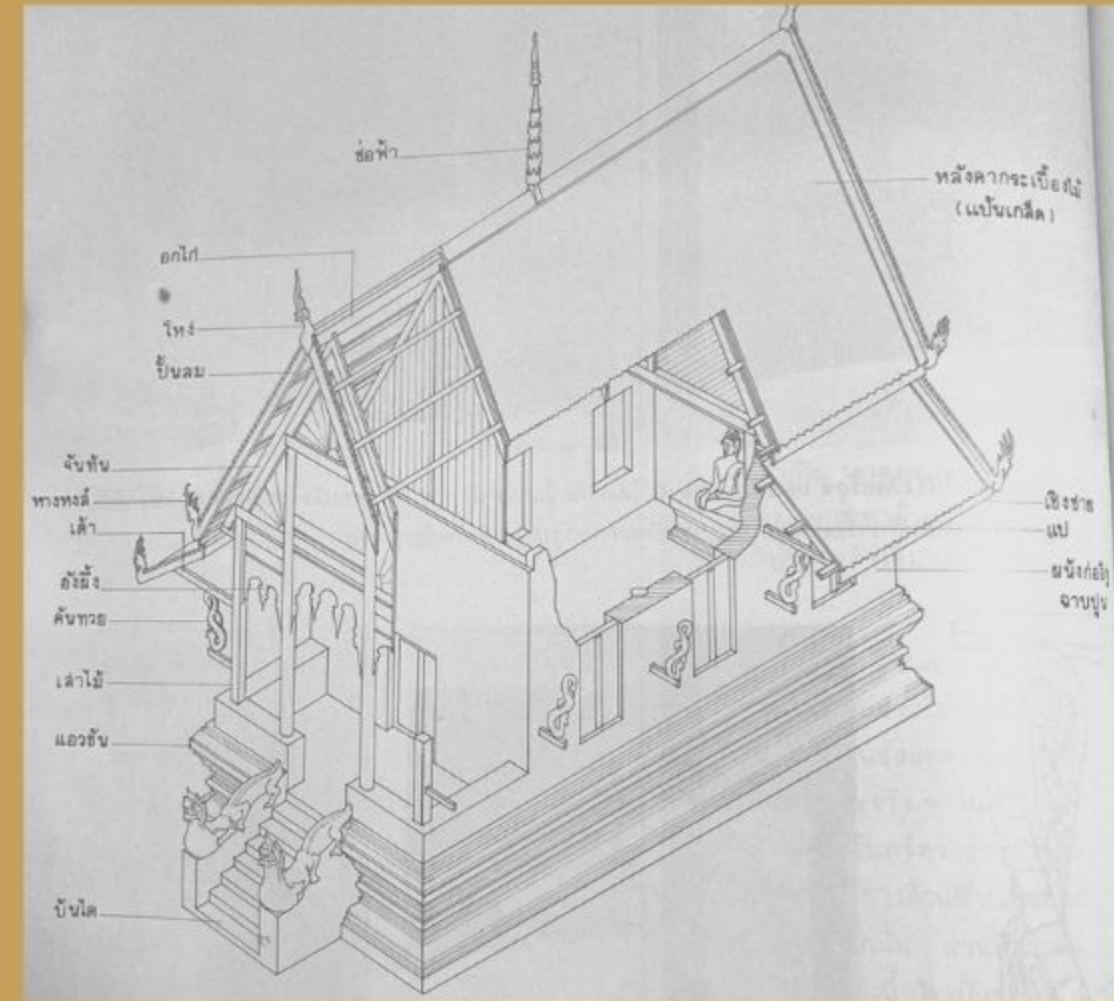
สามารถจำแนกรูปแบบได้หลากหลายกว่าลิมน้ำ แบ่งตามลักษณะทางสถาปัตยกรรมเป็น 2 ชนิด คือ 1) ชนิดโปร่งหรือลิมโถง และ 2) ชนิดลิมทึบ

รูปตัดแสดงชั้นส่วนและชื่อเรียกลิมโปร่ง



ที่มา: วิโรฒ ศรีสุโร (2536: 98)

รูปตัดแสดงชั้นส่วนและชื่อเรียกลิมทึบ



ที่มา: วิโรฒ ศรีสุโร (2536: 152)

สิมโปรงหรือสิมโถง

หมายถึง สิมซึ่งไม่มีผนังปิดมิดชิด นิยมปิดทับเฉพาะด้านหลังพระประธาน ผนังอีก 3 ด้านเปิดโล่ง ส่วนด้านข้างช่องที่ประดิษฐานพระประธานมักนิยมก่ออิฐสูงเป็นคอกเพื่อบังองค์พระพุทธรูปเท่านั้น ทางเข้าไม่ทำกรอบประตูเพียงแต่เจาะช่องว่างจากกำแพงระเบียง หลังคาเป็นจั่วชั้นเดียวหรือสองชั้นมักทำปีกนกยื่นแทนกันสาดตลอดทั้ง 4 ด้าน เครื่องมุงมักใช้เกล็ดแป้น (กระเบื้องไม้)



สิมโปรง วัดกัพยาาราม อ.เมือง จ.หนองบัวลำภู



สิมโปรง วัดศรีภูมิ อ.ด่านซ้าย จ.เลย

ลิมทึบ

หมายถึง ลิมที่ทำผนังปิดทึบทั้ง 4 ด้าน ยกเว้นช่องประตูและหน้าต่าง จะเป็นผนังไม้หรือก่ออิฐ ก็ถือเป็น "ลิมทึบ" ทั้งสิ้น มีประตูเข้าเฉพาะด้านหน้า (ลิมมหาอุด) แปลนเป็นรูปสี่เหลี่ยมผืนผ้า ความยาวขนาด ๒-๔ ช่วงเสา หรืออาจมากกว่านั้น หลังคาทำทรงจั่วมีตั้งแต่ตับเดียวถึงสามตับ หรือไม้ก็ขึ้นเป็นปีกนกมีเสารับตลอดโดยรอบ มักมุงหลังคาด้วยแป้นเกล็ดเช่นเดียวกับลิมโปร่ง



ลิมทึบ วัดด่านม่วงคำ อ.โคกศรีสุพรรณ จ.สกลนคร



ลิมทึบ วัดราษฎร์บำรุง อ.เวียงน้อย จ.ขอนแก่น

สรูป

สิมวัดลัญจิวัน เป็นสิมบกชนิดสิมทึบ ก่ออิฐฉาบปูน มีstupae (ภาพจิตรกรรมฝาผนัง) ประดับ
สร้างในช่วงพุทธศตวรรษที่ 25 จัดเป็นอาคารสถาปัตยกรรมพื้นถิ่นอีสานที่ทรงคุณค่าควรอนุรักษ์ไว้





บรรณานุกรม

สำนักงานโบราณคดีและพิพิธภัณฑสถานแห่งชาติที่ 7 ขอนแก่น. **สัมพันธบ้าน วิหารพินถิ่น.**
อุดรธานี: วนิจการพิมพ์, 2543

วิโรฒ ศรีสุโร. **สัมอีสาน.** กรุงเทพฯ: บริษัทเมฆาเพรส จำกัด, 2536.

พิบูล สมัครไทย. **รายงานการตรวจสอบอุโบสถ (สิม) วัดลัญจิวัน หมู่ 1 บ้านคอนจิม ตำบลคอนจิม
อำเภอเวียงใหญ่ จังหวัดขอนแก่น.** เอกสารทางวิชาการ ลำดับที่ ๑๔/๒๕๕๘ กลุ่มโบราณคดี
สำนักศิลปากรที่ ๙ ขอนแก่น กรมศิลปากร, 2558.