

๖ บางช้างสวนนอก

ย่านชาวสวน
ห่างบางกอก ณ อัมพวา



บางช้าง คืออะไร ?

บางช้างคือชื่อเรียกชุมชนชาวสวนนอกเมือง
บางกอก ในบริเวณพื้นที่จังหวัดสมุทรสงคราม
ตั้งอยู่ตามแม่น้ำแม่กลอง สมัยก่อนมีการกล่าวถึง
ชุมชนสวนผลไม้ใกล้เมืองกรุงว่า สวนใน-สวนนอก
“สวนใน” หมายถึง สวนตามลำน้ำเจ้าพระยาตั้งแต่
นนทบุรี ภูเก็ต หรือบางกอก ลงไปจนพระประแดง
ส่วนสวนนอก หมายถึง บริเวณที่เรียกว่าบางช้าง



สวนในบางกอก

สวนนอกบางช้าง



ภาพตลาดอัมพวาเมื่อปี พ.ศ. 2494

ที่มาภาพ : เพจ อัมพวาเฉิดฉาย โฟสต์เมื่อวันที่ 21 มิถุนายน 2557

รองศาสตราจารย์ สุภาภรณ์ จินตามณีโรจน์ ได้กล่าวถึงเรื่อง
ตำแหน่งที่เรียกกันว่าบางช้างไว้ในบทความชื่อ ประวัติศาสตร์
วัฒนธรรมชาวสวนจังหวัดสมุทรสงครามตอนบน (ตำบลท่าคา
อำเภออัมพวา และตำบลดอนมะโรา อำเภอบางคนที) ไว้ว่า

*"สวนนอกบางช้าง" คือ บริเวณจังหวัดสมุทรสงครามตอนบน ในปัจจุบันมี
พื้นที่ครอบคลุมอำเภออัมพวาตอนบนและอำเภอบางคนที ย่านนี้เป็นพื้นที่
ทำสวนเก่าแก่มาตั้งแต่สมัยกรุงศรีอยุธยาสืบเนื่องมาจนถึงปัจจุบัน*

บางช้าง

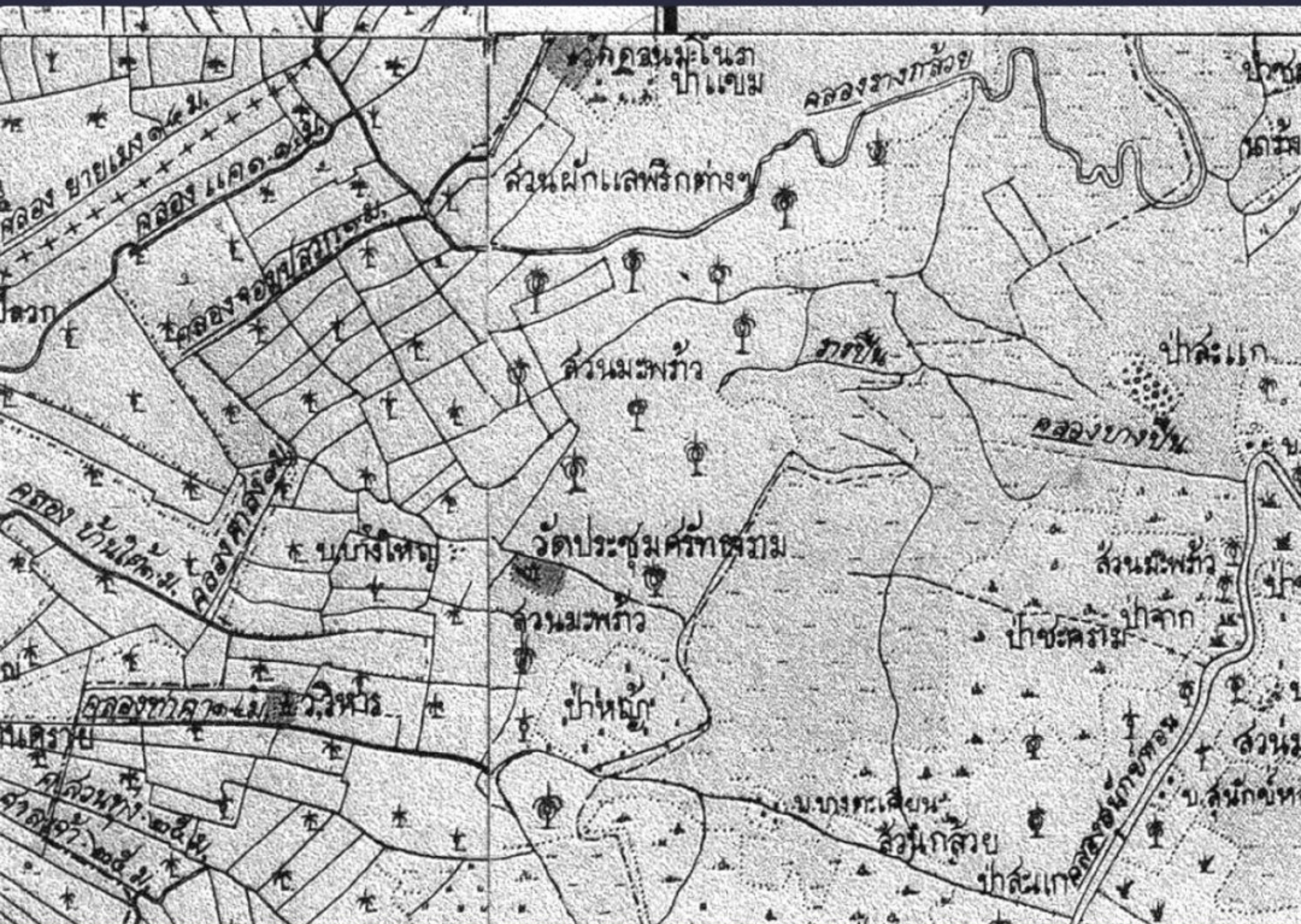
อยู่ที่ไหน ?

บางช้าง อยู่ที่ไหน ?

ทั้งนี้ ศาสตราจารย์พิเศษ ศรีศักร วัลลิโภดม
ยังกล่าวถึงบางช้างไว้ว่า

"คนทั่วไปแต่ก่อนรู้จักอัมพวา ในชื่อของบางช้างและรู้จักเท่า ๆ
กับบางกอก เพราะต่างก็เป็นย่านของชาวสวนเหมือนกัน ดังเช่น
มีคำเรียกกันติดปากว่า สวนในบางกอก สวนนอกบางช้าง หรือ
บางช้างสวนนอก บางกอกสวนใน เป็นต้น"

แผนที่เก่าสมัยรัชกาลที่ 6 ในปี พ.ศ. 2456 ได้ระบุถึงประเภทการทำสวนต่าง ๆ ในพื้นที่จังหวัด
สมุทรสงคราม เช่น สวนผักและพริก สวนมะพร้าว และสวนกล้วย เป็นต้น



บางช้าง^๒ ในฐานะ ?

บางช้าง ถือเป็นศูนย์กลางทางเศรษฐกิจ
แห่งหนึ่ง ที่เจริญควบคู่ไปกับ บางกอก
มีความสัมพันธ์กับช่วงเวลาสองสมัยด้วยกัน

สมัยกรุงศรีอยุธยา ดังจะเห็นได้จาก
หลักฐานอารามวัดวาสมัยอยุธยา
ตามลำน้ำแม่กลอง แสดงให้เห็นถึง
การมีอยู่ของชุมชนชาวสวนใน
บริเวณนี้มาตั้งแต่ครั้งอดีต

ต่อมาสมัยรัตนโกสินทร์ บริเวณ
บางช้างยังมีความสำคัญในฐานะ
ถิ่นฐานของเจ้าขุนมูลนาย
(ราชินิกุล ณ บางช้าง)

วิถีชีวิตชาวสวน ณ บางช้าง

ชาวสวนพายเรือนำผลผลิตจากสวนได้แก่ พริก หอม กระเทียม ผัก และผลไม้ต่าง ๆ มาขายที่ตลาดน้ำ



ในอดีตผู้ที่บางช้างปลูกพืชพรรณล้มลุก เช่น พริก กระเทียม หอมพลุ ยาจัด และผักต่าง ๆ ถือว่าเป็นพื้นที่สวนที่มีผลผลิตอันลือชื่อมากมาย ไม่ว่าจะเป็น น้ำตาลบางช้าง พริกบางช้าง และหอมบางช้าง เป็นต้น จากการศึกษาของรองศาสตราจารย์ สุภาภรณ์ จินตามณีโรจน์ พบว่าพื้นที่ตอนบนของจังหวัดสมุทรสงครามส่วนใหญ่เป็นการทำสวนแบบยกร่อง ซึ่งจากการสืบประวัติความเป็นมาจากผู้คนในพื้นที่ จึงทำให้ทราบว่า ชาวสวนบริเวณดังกล่าวมีบรรพบุรุษเป็นชาวจีน และมีการทำสวนแบบสวนเตียน จนต่อมาพัฒนามาเป็นการทำสวนแบบยกร่องดังเช่นในปัจจุบัน

หอมและยาจัดที่ชาวสวนนำมาขาย



สวนเตี้ยน

สวนขกรอง

สวนเตี้ยน

สวนที่ปลูกพืชล้มลุกจำพวก พืชผักที่มีวงจรรยาอายุสั้น เช่น พริก หอม กระเทียม และ ยาจืด เป็นต้น ทั้งนี้ในสมุด ราชบุรียังระบุไว้ว่า จังหวัด สมุทรสงครามส่วนใหญ่ล้วน ทำสวนเตี้ยนกัน



สวนยกกรอง

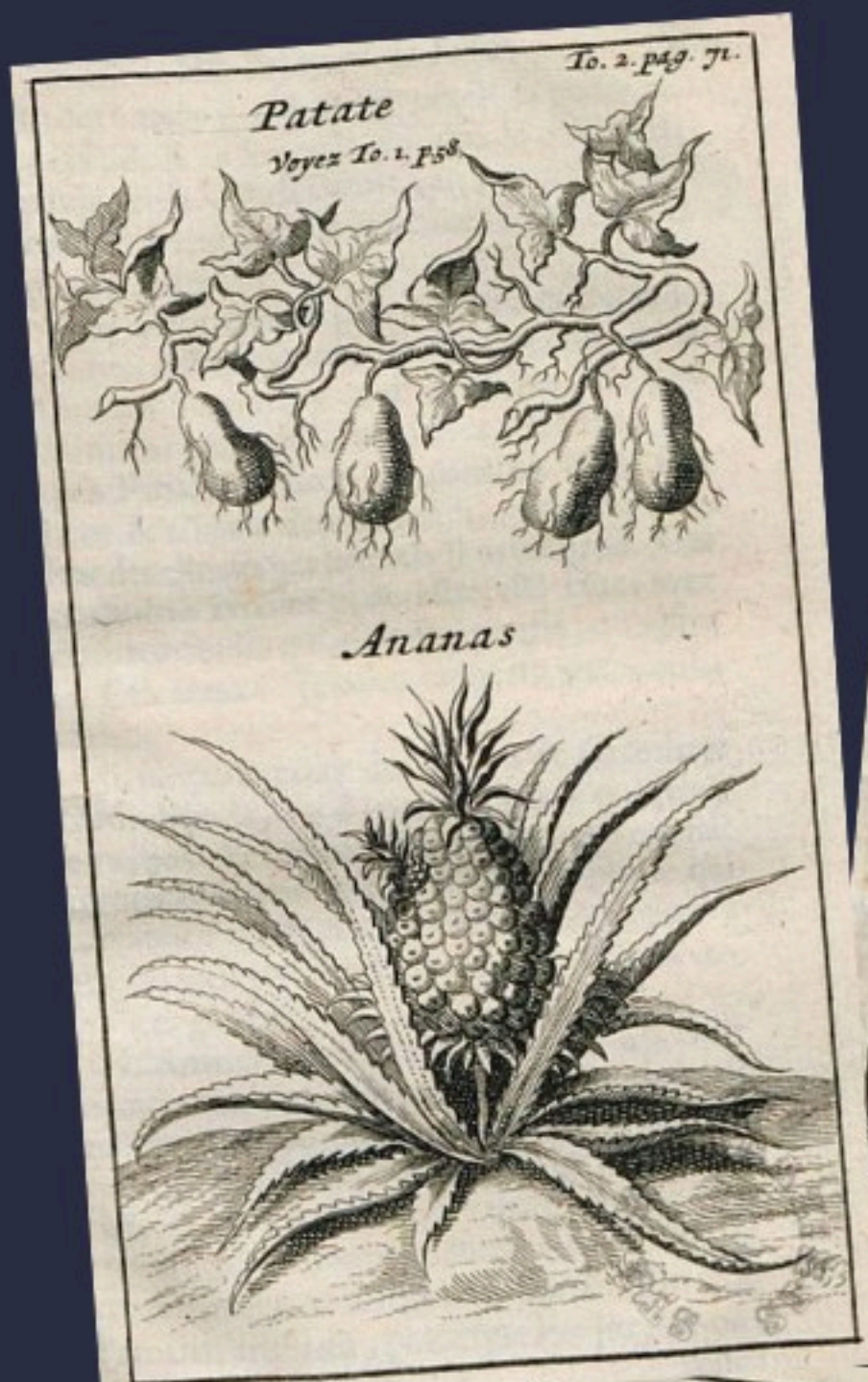
เป็นสวนที่มีการขุดคันดิน ล้อมรอบ และขุดร่องเป็น ร่องแหเพื่อยกแปลงด้านใน ให้สูง สวนลักษณะนี้เกิดจาก การปรับตัวของชาวสวนที่ บางช้าง โดยปรับใช้ ประโยชน์จากสภาพพื้นที่ที่มี ลำคลองสาขามากมายที่ โยงใยถึงกัน รวมไปถึงการ ควบคุมระดับน้ำจากอิทธิพล น้ำทะเลขึ้นลงด้วย



พืชพรรณผลไม้ของสยาม จากบันทึกชาวต่างชาติ

พืชพรรณผลไม้ของสยามเป็นที่รู้จักในชาวต่างชาติมาตั้งแต่ในสมัยกรุงศรีอยุธยา ดังหลักฐานตามที่มองซิเออร์ เดอ ลาลูแบร์ ราชทูตฝรั่งเศส ที่เข้ามาในสมัยสมเด็จพระนารายณ์มหาราช ซึ่งได้บรรยายลักษณะของ ต้นไม้และผลไม้ เช่น ต้นหมาก กล้วย ขนุน มะพร้าว มะม่วง สับปะรด เงาะ ฯลฯ รวมถึงยังได้วาดภาพเหล่าพืชพรรณเหล่านั้นด้วย

มันฝรั่ง (ภาพบน)
สับปะรด (ภาพล่าง)



มะพร้าว



ทุเรียน



กล้วย



ขนุน



มะม่วง

หลักฐานด้าน ศิลปกรรมในพื้นที่ **บางช้าง**

วัดบางกะพ้อมเป็นวัดเก่าแก่ที่สร้างขึ้นในปี พ.ศ. 2312 ตั้งอยู่ ณ บ้านบางกะพ้อม อำเภอบางปะอิน ภายใต้วัดมีหลักฐานทางโบราณคดีที่สำคัญคือพระวิหารประดิษฐานรอยพระพุทธรูป เป็นอาคารก่ออิฐถือปูนที่มีอิทธิพลสถาปัตยกรรมแบบจีนตามแบบพระราชนิยมในสมัยรัชกาลที่ 3 หลังคาทรงทึบ มุงกระเบื้องดินเผา หน้าบันปูนปั้นรูปบุคคลขนาดใหญ่แต่งกายคล้ายทหารฝรั่ง ผนังวิหารก่อทึบไม่มีเสา ด้านหน้าและด้านหลังมีประตูทางเข้าด้านละ 1 ประตู ชุมประตูปูนปั้นทาสีลักษณะคล้ายเก๋งจีน กรอบประตูเป็นรูปทรงกลม ด้านข้างประตูมีรูปตุ๊กตาทหารปูนปั้น ด้านหลังมีตุ๊กตาอับเฉาตั้งอยู่หน้าข้างประตูทางเข้า ผนังด้านข้างมีหน้าต่างด้านละ 1 ช่อง ชุมหน้าต่างตกแต่งด้วยลวดลายปูนปั้นและลายเทศ กรอบหน้าต่างเป็นรูปไข่



วิหารประดิษฐานรอยพระพุทธรูป วัดบางกะพ้อม บริเวณด้านหน้าทางเข้า (ทิศตะวันออก) มีชุมประตูรูปทรงกลม และมีประติมากรรมรูปทหารฝรั่งขนาดช้าง

หลักฐานด้าน ศิลปกรรมในพื้นที่

บางช้าง



ผนังด้านทิศตะวันออก เป็นภาพพระพุทธรเจ้าจะเสด็จดับขันธนิพพาน มีสุภกทกปริพาชก และเหล่ามัลลกษัตริย์พร้อมด้วยพระสงฆ์เข้าเฝ้าในยามราตรี ณ สาละวโนทยาน

ภายในวิหารประดิษฐานพระพุทธรบาท ปรางภูภาพปูนปั้นตกแต่งส่วนบนของผนัง โดยเล่าเรื่องตั้งแต่ผนังทางเข้า (ทิศตะวันออก) แล้วเวียนขวาตามการเดินประทักษิณไปยังผนังทิศใต้ ทิศตะวันตก และสิ้นสุดที่ผนังทิศเหนือ มีรายละเอียดดังนี้

- ด้านที่ 1 ภาพพระพุทธรบาท 5 แห่งที่ประดิษฐานอยู่ในสถานที่ต่าง ๆ คือ สุวรรณมาลิก, ภูเขาสุวรรณบรรพต, ภูเขาสุมณภูฏ, ที่เมืองโยนกนคร และที่หาดทรายแม่น้ำนัมทานที
- ด้านที่ 2 ภาพราตรีสุดท้ายก่อนที่พระพุทธรเจ้าจะเสด็จปรินิพพาน ที่สาละวโนทยาน มีพระพุทธรบิษัทเข้ารับปัจฉิมโอวาท และภาพโปรดสุภกทกปริพาชก ปัจฉิมสาวก
- ด้านที่ 3 ภาพหีบพระบรมศพพระสัมมาสัมพุทธเจ้า พระมหากัสสปะพร้อมด้วยพระสงฆ์ และพุทธรบิษัทเข้าถวายพระเพลิง
- ด้านที่ 4 ภาพพุทธประวัติรวม ๆ หลายปาง เช่น ปางชกผ้ามหาบังสกุล ฯลฯ

ผนังด้านทิศใต้ เป็นภาพเล่าเรื่องเกี่ยวกับหีบพระบรมศพพระสัมมาสัมพุทธเจ้า พระมหากัสสปะพร้อมด้วยพระสงฆ์และพุทธรบิษัทเข้าถวายพระเพลิง



ที่มา : ชัยณรงค์ วิรุฬพัฒน์, "ภาพปูนปั้นบนฝาผนังในพระวิหารวัดบางกะพ้อม อำเภออัมพวา จังหวัดสมุทรสงคราม."

วิทยานิพนธ์ปริญญาศิลปมหาบัณฑิต บัณฑิตวิทยาลัย มหาวิทยาลัยศิลปากร, 2554, 156, 168.

หลักฐานด้าน ศิลปกรรมในพื้นที่ **บางช้าง**

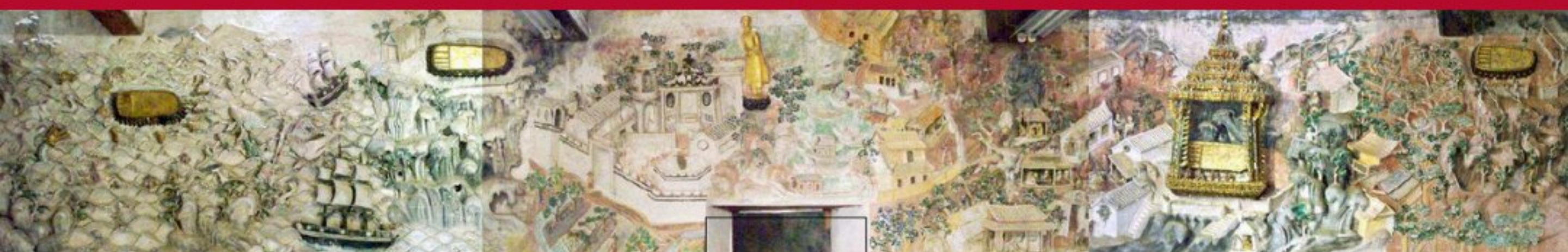


ผนังด้านทิศตะวันตก เป็นภาพอดีตพุทธเจ้า 3 พระองค์ ภาพปลงอสุภกรรมฐาน ภาพภิกษุชักผ้าบังสุกุล ภาพพระพุทธราย ๑๔๑

จากการศึกษาของ ชัยณรงค์ วิรุฬพัฒน์ ซึ่งได้ศึกษาวิเคราะห์เกี่ยวกับภาพปูนปั้นตกแต่งในวิหารวัดบางกะพ้อม โดยมีข้อสังเกตว่า **ความพิเศษ**ของงานปูนปั้นที่นี่ **นอกจากเรื่องราวเกี่ยวกับพุทธประวัติแล้ว ยังมีรายละเอียดของภูมิประเทศในแต่ละฉากที่น่าจะเป็น "สิ่งที่มีอยู่จริง" ในท้องถิ่น ณ ช่วงเวลานั้น ทั้งสัตว์ พืชพรรณ อาคาร บ้านเรือน ยานพาหนะ โดยเฉพาะชนิดและลักษณะของต้นไม้ ใบ ดอก ผล ซึ่งช่างปั้นเก็บรายละเอียดได้อย่างเหมือนจริงมาก ทั้งหมดที่กล่าวมานี้แสดงถึงความเป็นมาทางประวัติศาสตร์สังคมในลุ่มแม่น้ำแม่กลองเมื่อร้อยกว่าปีก่อนได้เป็นอย่างดี**

ที่มา : ชัยณรงค์ วิรุฬพัฒน์, "ภาพปูนปั้นบนฝาผนังในพระวิหารวัดบางกะพ้อม อำเภออัมพวา จังหวัดสมุทรสงคราม."
วิทยานิพนธ์ปริญญาศิลปมหาบัณฑิต บัณฑิตวิทยาลัย มหาวิทยาลัยศิลปากร, 2554, 291.

ผนังด้านทิศเหนือ เป็นภาพตำนานรอยพระพุทธรบาท 5 แห่ง ได้แก่ สุวรรณมาลิก, ภูเขาสุวรรณบรรพต, ภูเขาสุมณภูฏ, ที่เมืองโยนกนคร และที่หาดทรายแม่น้ำนัมทานที



ที่มา : ชัยณรงค์ วิรุฬพัฒน์, "ภาพปูนปั้นบนฝาผนังในพระวิหารวัดบางกะพ้อม อำเภออัมพวา จังหวัดสมุทรสงคราม."
วิทยานิพนธ์ปริญญาศิลปมหาบัณฑิต บัณฑิตวิทยาลัย มหาวิทยาลัยศิลปากร, 2554, 184, 203.

หลักฐานด้าน ศิลปกรรมในพื้นที่

บางช้าง



ต้นหมาก



ต้นกล้วย



ต้นมะพร้าว

เมื่อพิจารณาในรายละเอียดองค์ประกอบฉากเล่าเรื่องพุทธประวัติที่ปรากฏอยู่ในภาพปูนปั้นบนฝาผนังของวิหารประดิษฐานพระพุทธรไสยาสน์ วัดบางกะพ้อม จะพบว่าช่างศิลปกรรมได้แอบแฝงลักษณะพืชพรรณที่ใช้เป็นองค์ประกอบฉาก โดยสันนิษฐานว่าจะเป็นการสะท้อนถึงสภาพพืชพรรณตามที่ช่างได้พบเห็นสภาพพื้นที่สวนผลไม้ในท้องที่



ต้นตาล



ต้นมะละกอ

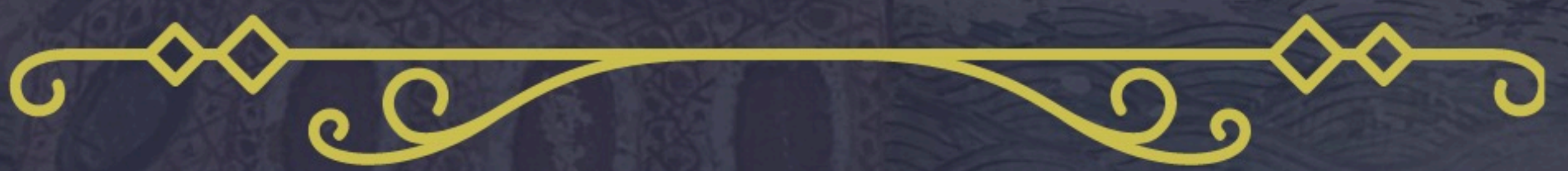


ต้นมะม่วง

นอกจากนี้ **บางช้าง** ยังมีเกี่ยวข้องกับราชวงศ์จักรี
ตั้งแต่ต้นราชวงศ์ โดยมีรายละเอียด ดังนี้



1. พระบาทสมเด็จพระพุทธยอดฟ้าจุฬาโลก เมื่อครั้งรับราชการเป็นหลวงยกกระบัตรเมืองราชบุรี และได้สมรสกับ “ท่านนาค” ต่อมาคือ สมเด็จพระอัมรินทรามาตย์ พระบรมราชินีในรัชกาลที่ 1 หรือพระราชน้องคนแรกแห่งราชวงศ์จักรี ซึ่งมีนิวาสสถานดั้งเดิมอยู่ที่แขวงบางช้าง อำเภออัมพวาในปัจจุบัน
2. พระบาทสมเด็จพระพุทธเลิศหล้านภาลัย ทรงพระราชสมภพที่เมืองสมุทรสงคราม และยังประทับอยู่บางช้างจนมีพระชนมายุได้ 2 พรรษา
3. พระญาติพระองค์ของสมเด็จพระอัมรินทรามาตย์ เช่น ตระกูลขุนนาค แสงชูโต วงศาโรจน์ ณ บางช้าง ล้วนแต่เป็นตระกูลที่สืบเนื่องไปจากชาวบางช้าง ถือว่าเป็นราชินิกุลบางช้าง



บางช้าง ถิ่นฐานราชินิกุล

บางช้าง ในปัจจุบัน

ปัจจุบันวิถีชีวิตที่ปรากฏบริเวณ สวนในบางกอก ได้ค่อย ๆ จางหายไป สืบเนื่องมาจากความเจริญก้าวหน้าของเมืองหลวง ในขณะที่สวนนอก บางช้าง ยังคงหลงเหลือวิถีชีวิตของชาวสวนให้เห็นอยู่บ้าง ภูมิปัญญา พืชพรรณ ผลไม้ ต่าง ๆ ยังคงเป็นผลิตผลที่มีชื่อของชาวบางช้าง (อัมพวา) จังหวัดสมุทรสงคราม อย่างไรก็ตาม เรื่องราวของบางช้างยังคงมีร่องรอยหลักฐานอีกมากที่ไม่ได้ยกมากล่าวในบทความนี้ หากในอนาคตมีโอกาส ทางผู้เขียนก็จะศึกษาและนำมาเผยแพร่ต่อไป

ภาพฟิล์มขาวดำ ขณะพ่อค้าแม่ค้าชาวสวนที่อัมพวานำผลไม้มาขายที่ตลาดน้ำ

ที่มาภาพ : <http://topicstock.pantip.com/camera/topicstock/2006/03/O4151557/O4151557.html>



อ้างอิง

เอกสาร

ชัยณรงค์ วิรุฬห์พัฒน์. "ภาพปูนปั้นบนฝาผนังในพระวิหารวัดบางกะพ้อม อำเภอ อัมพวา จังหวัดสมุทรสงคราม." วิทยานิพนธ์ปริญญาศิลปมหาบัณฑิต บัณฑิต วิทยาลัย มหาวิทยาลัยศิลปากร, 2554.

ชิมอน เดอ ลาลูแบร์. *จดหมายเหตุ ลาลูแบร์ ราชอาณาจักรสยาม*. พิมพ์ครั้งที่ 2. นนทบุรี: ศรีปัญญา, 2548.

เกิดศักดิ์ เตชะกิจขจร. "สัณฐานบางช้าง : จากพื้นที่ชุ่มน้ำสู่ศูนย์กลางของกลุ่มน้ำแม่กลอง." ใน วารสารวิชาการคณะสถาปัตยกรรมศาสตร์ จุฬาลงกรณ์มหาวิทยาลัย. จ.3 (2548): 32 - 50.

โบราณสถานที่ยังมีได้ขึ้นทะเบียน เล่ม 2. โครงการสำรวจขึ้นทะเบียนโบราณสถานเร่งด่วน. กองโบราณคดี กรมศิลปากร, 2533.

พระยาการรบดี จางวางโท. *สมุद्रาษฎร์*. จัดพิมพ์เนื่องในการแสดงสยามรัฐ พิพิธภัณฑสถานของหอมนทลราชบุรี ในวันที่ 23 มกราคม 2467. พิมพ์ครั้งที่ 2 โดยสมาคมมิตรภาพญี่ปุ่นไทยร่วมกับสถาบันจักรวิทยา. กรุงเทพฯ: อมรินทร์พริ้นติ้ง แอนด์พับลิชชิ่ง, 2550.

วัฒนธรรม พัฒนาการทางประวัติศาสตร์ เอกลักษณ์และภูมิปัญญา จังหวัดสมุทรสงคราม. จัดพิมพ์เนื่องในโอกาสพระราชพิธีมหามงคลเฉลิมพระชนมพรรษา 6 รอบ 5 ธันวาคม 2542. กรุงเทพฯ : กรมศิลปากร , 2542.

สุภาภรณ์ จินตามณีโรจน์. "ประวัติศาสตร์วัฒนธรรมชาวสวน จังหวัดสมุทรสงครามตอนบน (ตำบลท่าคา อำเภออัมพวา และ ตำบลมะโนรา อำเภอบางคนที)." ใน *หน้าจั่ว ว่าด้วยประวัติศาสตร์สถาปัตยกรรม และสถาปัตยกรรมไทย*, จ.7 (ก.ย. 2553-สิงหาคม 2554): 217 - 255.

เว็บไซต์

วลัยลักษณ์ ทรงศิริ. *สวนเมืองบางกอก*. สืบค้น 20 พฤศจิกายน 2565. จาก <https://lek-prapai.org/home/view.php?id=5307>

โรม บุนนาค. *ผลไม้ไทยที่นิยมทั่วโลกขณะนี้ สมัยกรุงศรีอยุธยาฝรั่งยังไม่รู้จักกันเลย! แต่ยอมรับว่าอร่อยกว่า!!*. สืบค้น 20 พฤศจิกายน 2565. จาก <https://mgronline.com/onlinesection/detail/9600000125049>