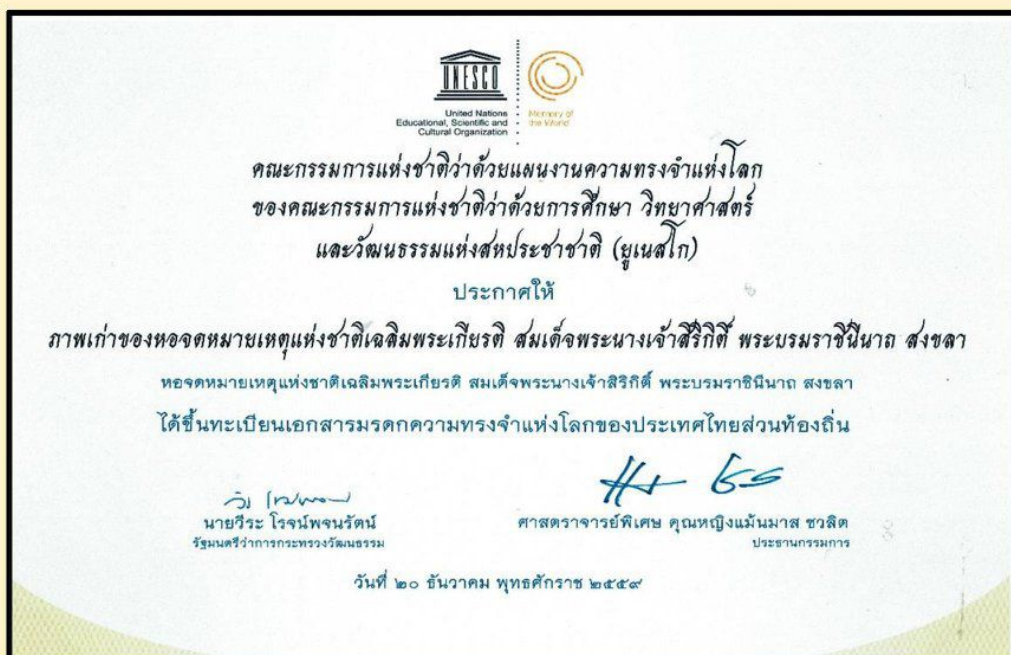
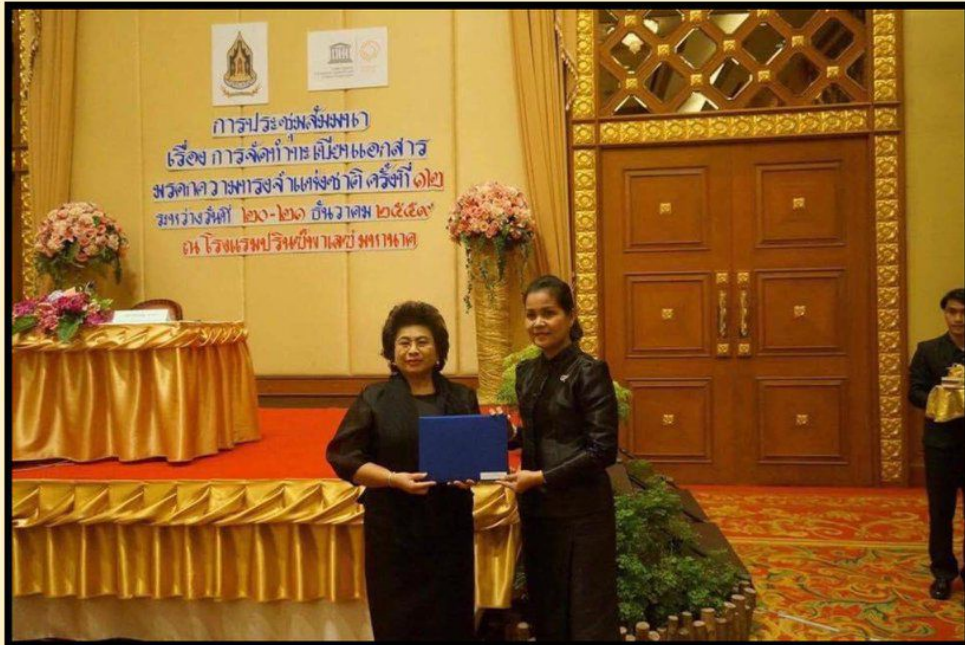


เอกสารจดหมายเหตุกับการขึ้นทะเบียนเอกสารมรดกความทรงจำแห่งโลกของประเทศไทยส่วนท้องถิ่น
กรณี ภาพเก่าของหอจดหมายเหตุแห่งชาติเฉลิมพระเกียรติสมเด็จพระนางเจ้าสิริกิติ์
พระบรมราชินีนาถ สงขลา

ภาพเก่าของหอจดหมายเหตุแห่งชาติเฉลิมพระเกียรติสมเด็จพระนางเจ้าสิริกิติ์ พระบรมราชินีนาถ สงขลา ได้นำเสนอเอกสาร จำนวน ๓ ชุด ได้แก่ ชุดที่ ๑ แรกรังสร้างสถานีรถไฟหาดใหญ่ ชุดที่ ๒ แหลมสมิหลาสงขลาและบริบทที่เกี่ยวข้อง และชุดที่ ๓ ซุ้มรับเสด็จ ปีพุทธศักราช ๒๕๐๒ เพื่อเข้ารับการคัดเลือกเมื่อครั้งจัดประชุมสัมมนาเรื่อง การจัดทำทะเบียนเอกสารมรดกความทรงจำแห่งชาติ ณ โรงแรมลีการ์เด้นท์ หาดใหญ่ อำเภอหาดใหญ่ จังหวัดสงขลา เมื่อวันที่ ๒๓ - ๒๔ ธันวาคม ๒๕๕๗ โดยนางพัชรินทร์ ลั้งแท็กุล หัวหน้าหอจดหมายเหตุแห่งชาติเฉลิมพระเกียรติสมเด็จพระนางเจ้าสิริกิติ์ พระบรมราชินีนาถ สงขลา เป็นผู้นำเสนอ โดยมีคณะกรรมการแผนงานความทรงจำแห่งโลกของยูเนสโกแห่งประเทศไทย เป็นผู้พิจารณาคัดเลือก ส่งผลให้เอกสารจดหมายเหตุประเภทโสตทัศนจดหมายเหตุ ทั้ง ๓ ชุด ได้แก่ ชุดที่ ๑ แรกรังสร้างสถานีรถไฟหาดใหญ่ ชุดที่ ๒ แหลมสมิหลาสงขลาและบริบทที่เกี่ยวข้อง และชุดที่ ๓ ซุ้มรับเสด็จ ปี พ.ศ. ๒๕๐๒ ได้รับการขึ้นทะเบียนเป็นเอกสารมรดกความทรงจำแห่งโลกของประเทศไทยส่วนท้องถิ่น ในวันที่ ๒๐ ธันวาคม พุทธศักราช ๒๕๕๙ โดยเข้ารับเกียรติบัตรในวันจัดการประชุมสัมมนาเรื่อง การจัดทำทะเบียนเอกสารมรดกความทรงจำแห่งชาติ ครั้งที่ ๑๒ ณ โรงแรมปรีณซ์พาเลซ มหานาค กรุงเทพมหานคร ระหว่างวันที่ ๒๐ - ๒๑ ธันวาคม ๒๕๕๙ โดยมีนางฉวีรัตน์ เกษตรสุนทร ที่ปรึกษารัฐมนตรีว่าการกระทรวงวัฒนธรรม เป็นประธานในพิธี



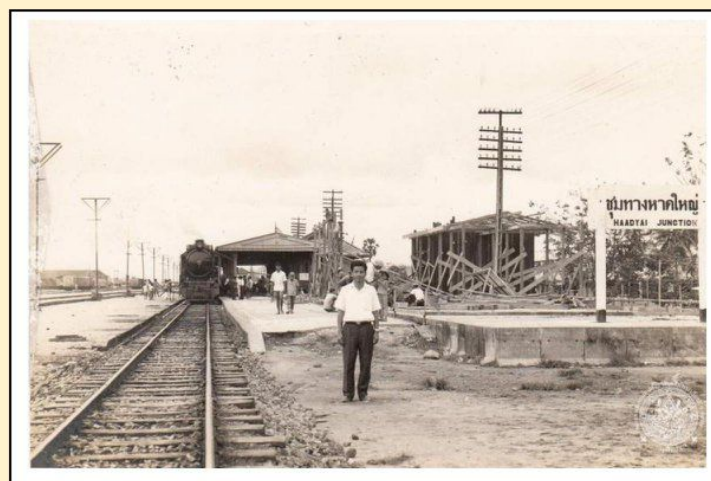
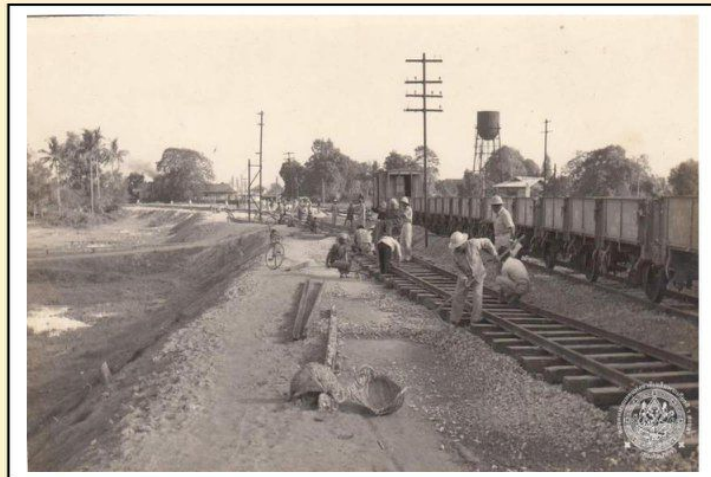


ภาพถ่ายเก่าจังหวัดสงขลาชุดนี้ เป็นภาพที่ได้จากการจัดประกวดภาพถ่ายเก่าจังหวัดสงขลา ครั้งที่ ๑ เมื่อปี พ.ศ. ๒๕๔๘ และภาพจากโครงการประกวดภาพถ่ายเก่าจังหวัดสงขลา ครั้งที่ ๒ เมื่อปี พ.ศ. ๒๕๔๙ และภาพถ่ายที่ได้รับมอบจากโครงการรวบรวมเอกสารประวัติศาสตร์ในเขตพื้นที่รับผิดชอบทั้ง ๕ จังหวัด (ปัจจุบันรับผิดชอบ ๖ จังหวัด) เนื่องจากในระยะนั้นหอดจดหมายเหตุแห่งชาติเฉลิมพระเกียรติฯ สงขลา พิจารณาเห็นว่าภาพถ่ายเก่าเป็นเอกสารจดหมายเหตุอีกประเภทหนึ่งที่ผู้ใช้บริการต้องการมากที่สุด กระแสนิยมภาพถ่ายเก่ามีมากในระยะนั้น โดยเฉพาะอย่างยิ่งในวโรกาสที่พระบาทสมเด็จพระบรมชนกาธิเบศร มหาภูมิพลอดุลยเดชมหาราช บรมนาถบพิตร ทรงครองสิริราชย์สมบัติครบ ๖๐ ปี เป็นต้นมา จึงเกิดแนวคิดที่จะจัดโครงการประกวดภาพถ่ายเก่าจังหวัดสงขลาขึ้น เพื่อรวบรวมภาพถ่ายเหล่านั้นมาเก็บรักษาไว้ที่หอดจดหมายเหตุแห่งชาติเฉลิมพระเกียรติฯ สงขลา เพื่อให้บริการศึกษาค้นคว้าและอ้างอิงทางวิชาการให้มากที่สุด

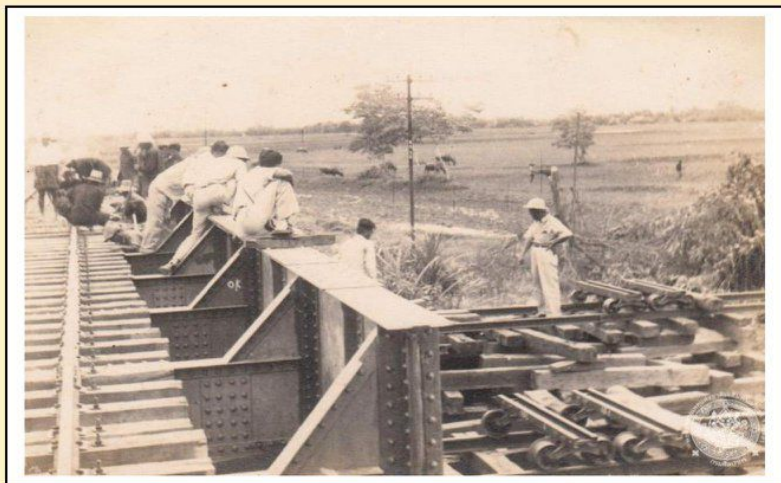
ซึ่งเป็นที่ทราบดีว่า สงขลาเป็นเมืองท่าค้าขายสำคัญเมืองหนึ่งของภาคใต้ ชาวต่างประเทศทั้งเอเชียและยุโรปเข้ามาทำการค้าหลายชาติ เช่น อังกฤษ โปรตุเกส สิงคโปร์ เหล่านี้ก่อให้เกิดกระแสการรับอิทธิพลต่าง ๆ เข้ามา โดยเฉพาะการถ่ายภาพ ซึ่งจากหลักฐานพบว่าจังหวัดสงขลาที่มีร้านถ่ายรูปแล้วเมื่อประมาณปี พ.ศ. ๒๔๐๐ กว่า ๆ ตรงกับสมัยรัชกาลที่ ๕ ดังปรากฏหลักฐานจากภาพถ่าย เช่น ร้านฉายาสงขลา ร้านจิงจิง ร้านไทยศิลป์ ถือว่าเป็นโชคดีของชาวสงขลาที่มีรูปถ่ายเหล่านั้นที่บ่งบอกเรื่องราวต่าง ๆ ของบ้านเมือง ใช้เป็นหลักฐานอ้างอิงเหตุการณ์สำคัญทางประวัติศาสตร์ที่หลงเหลืออยู่ ภาพถ่ายที่ได้จากการประกวดทั้งสองครั้งมีประมาณ ๑,๒๐๐ กว่ารูป ทั้งที่เป็นภาพสีและขาวดำ ซึ่งได้รับมอบจากเจ้าของภาพถ่ายหลายท่านที่ส่งเข้าประกวด ทั้งที่เป็นต้นฉบับและสำเนา

จนถึงปัจจุบันนี้มีหลายรายการที่เจ้าของไม่ได้ให้ต้นฉบับไว้กับหอจดหมายเหตุแห่งชาติเฉลิมพระเกียรติฯ สงขลา เมื่อครั้งอุทกภัยปี พ.ศ. ๒๕๕๔ - ๒๕๕๕ ต้นฉบับเหล่านั้นเสียหายไปกับน้ำท่วมต้องมาขอทำสำเนาที่หอจดหมายเหตุแห่งชาติเฉลิมพระเกียรติฯ สงขลา เพื่อไปเก็บรักษาไว้ก็มี เนื่องจากเป็นที่ทราบกันว่าจังหวัดสงขลาของเราโดยเฉพาะตัวเมืองหาดใหญ่ น้ำท่วมบ่อยครั้ง เนื้อหาของภาพถ่ายทั้ง ๓ ชุด จะเกี่ยวข้องกับคนสงขลาทั้งในแง่ของการเปลี่ยนแปลงทั้งทางด้านเศรษฐกิจ และสังคม กล่าวคือ

ชุดที่ ๑ แรกสร้างสถานีรถไฟหาดใหญ่ เมื่อมีการสร้างสถานีรถไฟหาดใหญ่ ความเจริญทางด้านการค้า การคมนาคม เปลี่ยนแปลงไปทั้งภายในจังหวัดสงขลา และจังหวัดใกล้เคียง สามารถเดินทางและขนส่งสินค้าไปขายยังประเทศมาเลเซียได้ ภาพบรรยากาศของตัวเมืองหาดใหญ่ ตัวเมืองสงขลา และมุมมองอื่น ๆ ผู้สนใจสามารถศึกษาจากภาพถ่ายเหล่านั้นได้



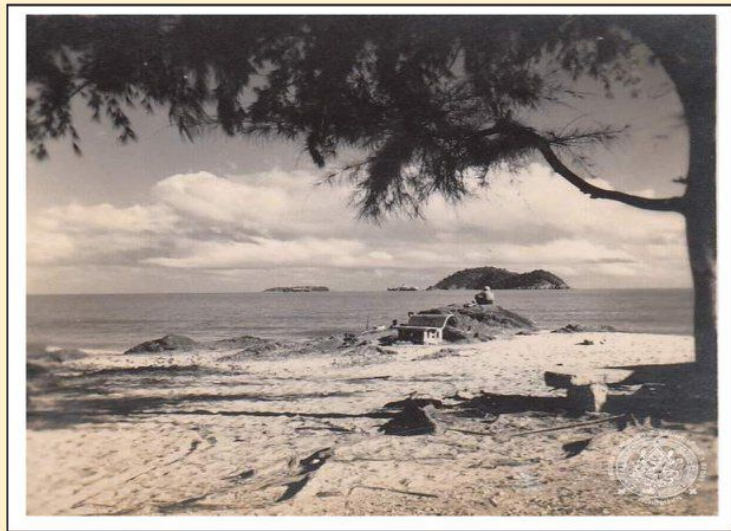
ภาพขณะก่อสร้างสถานีรถไฟหาดใหญ่แห่งใหม่ เมื่อปี พ.ศ. ๒๕๑๑ (ที่ตั้งในปัจจุบัน)



ภาพบน คณงานก่อสร้างของบริษัท วิศวกรรมโกวิท จำกัด กำลังก่อสร้างตัวอาคารสถานีรถไฟหาดใหญ่

ภาพล่าง คณงานกำลังก่อสร้างสะพานรถไฟช่วงที่ต้องผ่านบริเวณคลองหรือเส้นทางที่มีน้ำท่วมขัง

สำหรับชุดที่ ๒ แหล่มสมิหลาสงขลา และบริบทที่เกี่ยวข้องนั้น หากกล่าวถึงสงขลา ในความรู้สึกของคนทั่วไปเป็นที่พักผ่อนในตอนเย็นหรือวันหยุด นึกถึงนางเงือก (เงือกทอง) ศาลาแปดเหลี่ยมทรงไทย เกาะหนู เกาะแมว เรือสำเภา เรือเดินทะเล หาดทรายยาวสุดสายตา เป็นต้น



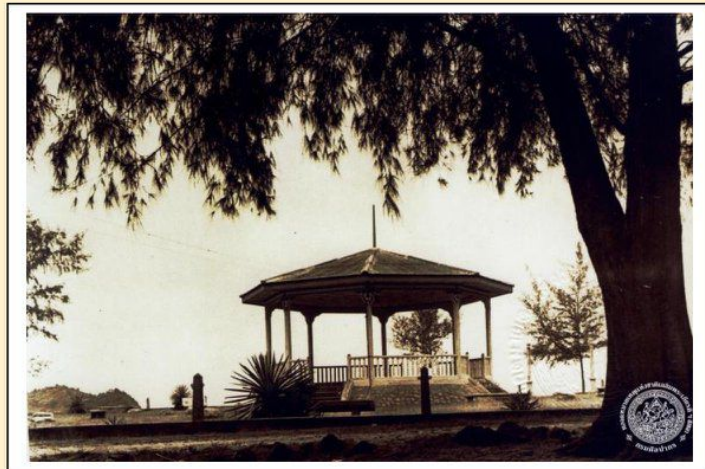
บริเวณแหลมสมิหลา ก่อนปี พ.ศ. ๒๕๐๙ (แหลมหินชื่อเรียกในขณะนั้น) ยังไม่มีรูปปั้นนางเงือก



โรงแรมสมิหลา เป็นโรงแรมที่ทันสมัยที่สุด ถ่ายเมื่อประมาณปี พ.ศ. ๒๕๐๙
(อ่านภาพโดย คุณวิฑูร ตั้งสงวนสิทธิ์ เจ้าของภาพ)

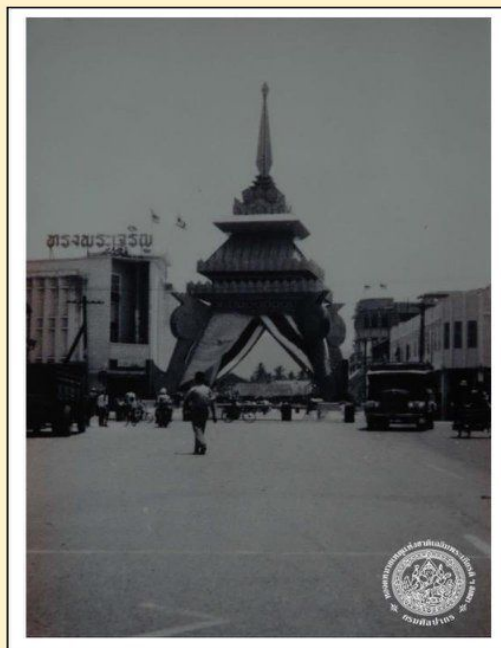


รูปปั้นนางเงือก สถานที่ยอดนิยมสำหรับนักท่องเที่ยว
(เจ้าของภาพ คุณละม่อม อุไรรัตน์ ถ่ายเมื่อประมาณปี พ.ศ. ๒๕๑๒)



ศาลาไทย (ศาลาแปดเหลี่ยม) สถานที่ที่สวยงามและเป็นเอกลักษณ์ของแหลมสมิหลาสงขลา

สำหรับชุดที่ ๓ เป็นชุดที่นับเป็นพระมหากษัตริย์คุณที่ชาวสงขลายังจดจำเรื่องราว เมื่อครั้ง พระบาทสมเด็จพระบรมชนกาธิเบศร มหาภูมิพลอดุลยเดชมหาราช บรมนาถบพิตร และสมเด็จพระนางเจ้าสิริกิติ์ พระบรมราชินีนาถ พระบรมราชชนนีพันปีหลวง เสด็จพระราชดำเนินเยี่ยมพสกนิกรจังหวัดสงขลาเป็นครั้งแรก ระหว่าง วันที่ ๑๗ - ๒๒ มีนาคม พุทธศักราช ๒๕๐๒ ประชาชนทุกหมู่เหล่าต่างเตรียมการเพื่อรับเสด็จอย่างเต็มที่ สิ่งหนึ่ง ที่แสดงถึงความตั้งใจของส่วนราชการ พ่อค้า และประชาชน คือ การตกแต่งซุ้มรับเสด็จอย่างวิจิตรสวยงาม ตาม สถานที่สำคัญต่าง ๆ ทั่วทั้งจังหวัด รวมประมาณ ๒๐ กว่าซุ้ม ที่แต่ละหน่วยงานนำความเป็นเอกลักษณ์โดดเด่นที่ไม่ เหมือนใครมาประดับซุ้มรับเสด็จ นับจากซุ้มของอำเภอรัตภูมิ ซุ้มบริเวณตลาดกิมหยง หาดใหญ่ ซุ้มสมาคมชาวจีน และ ฮกเกี้ยน แต่จิว ไทหล่า ซุ้มของค่ายเสนาณรงค์ ซุ้มของอำเภอเมืองสงขลาเขตรอยต่อกับอำเภอหาดใหญ่บริเวณ บ้านน้ำน้อย ควนหิน เป็นต้น สำหรับในอำเภอเมืองสงขลา ก็จะมีทั้งซุ้มของส่วนราชการ โรงเรียน ซุ้มของชุมชน อิสลาม ซุ้มของชาวประมง เป็นต้น



ซุ้มรับเสด็จบริเวณถนนเพชรเกษม ตลาดกิมหยง อำเภอหาดใหญ่



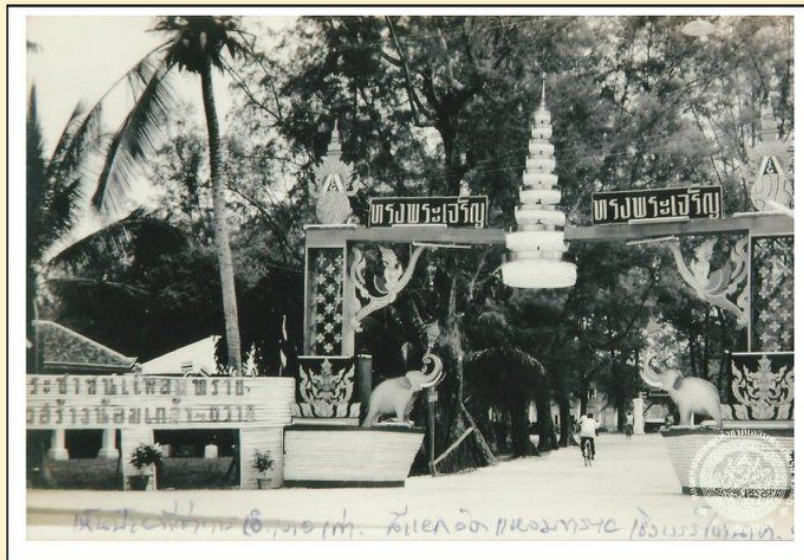
ซุ้มหน้าหอนาฬิกา หาดใหญ่ ถ่ายในช่วงกลางคืน



ซุ้มของอำเภอหาดใหญ่ซึ่งเป็นเขตรอยต่อกับอำเภอเมืองสงขลาบริเวณบ้านควนหิน ตำบลน้ำน้อย



ซุ้มรับเสด็จบริเวณตลาดทรัพย์สิน อำเภอเมืองสงขลา



ซุ้มรับเสด็จบริเวณวัดแหลมทราย อำเภอเมืองสงขลา

และเนื่องในโอกาสที่พระองค์ท่านเสด็จสวรรคต เมื่อวันที่ ๑๓ ตุลาคม พุทธศักราช ๒๕๕๙ ชาวสงขลา ทั้งหน่วยงานภาครัฐ หน่วยงานเอกชน และประชาชน ต่างให้ความสนใจกับภาพถ่ายชุดประวัติศาสตร์ชุดนี้เป็นอย่างมาก หอจดหมายเหตุแห่งชาติเฉลิมพระเกียรติสมเด็จพระนางเจ้าสิริกิติ์ พระบรมราชินีนาถ สงขลา ขอร่วมน้อมรำลึกในพระมหากรุณาธิคุณที่พระองค์ท่านมีต่อชาวสงขลา จึงให้บริการทำสำเนาภาพถ่ายชุดนี้โดยไม่คิดค่าใช้จ่าย เพื่อให้หน่วยงานต่าง ๆ ได้นำไปบูชา จัดแสดงนิทรรศการ เพื่อเผยแพร่พระราชกรณียกิจของพระองค์ท่านที่มีต่อชาวสงขลา เพื่อถวายเป็นความอาลัยที่ทุกคนมีต่อพระองค์ท่าน

ภาพถ่ายที่นำมาแสดงในข้างต้นเป็นเพียงภาพตัวอย่างในแต่ละชุดเท่านั้น สำหรับภาพถ่ายทั้ง ๓ ชุด ฉบับจริงทั้งหมด สามารถเข้าใช้บริการได้ที่

หอจดหมายเหตุแห่งชาติเฉลิมพระเกียรติสมเด็จพระนางเจ้าสิริกิติ์ พระบรมราชินีนาถ สงขลา

ถนนกาญจนวนิช ตำบลหาดใหญ่ อำเภอหาดใหญ่ จังหวัดสงขลา ๙๐๑๑๐

โทร. ๐ ๗๔๒๑ ๒๕๖๒, ๐ ๗๔๒๑ ๒๔๗๙ โทรสาร ๐ ๗๔๒๑ ๒๑๘๒

E-mail : national.archives.songkhla@gmail.com

Website : <http://www.finearts.go.th/songkhlaarchives/>

สำหรับหน่วยงานหรือบุคคลท่านใดที่สนใจจะนำเสนอเอกสารเพื่อนำเสนอขึ้นทะเบียนเอกสารมรดกความทรงจำแห่งโลกของประเทศไทย สามารถขอรับแบบกรอกข้อความได้ที่หอจดหมายเหตุแห่งชาติเฉลิมพระเกียรติฯ สงขลา ตามที่อยู่ด้านบน

ข้อมูลอ้างอิง เอกสารจดหมายเหตุส่วนบุคคล (ภ หจช สข สบ) ของหอจดหมายเหตุแห่งชาติเฉลิมพระเกียรติฯ สงขลา

รหัสเอกสาร ภ หจช สข สบ ๒ (นายสาคร จันทมนิโชติ)

รหัสเอกสาร ภ หจช สข สบ ๓ (นายจรัส จันทรพรหมรัตน์)

รหัสเอกสาร ภ หจช สข สบ ๔ (นายอัมพร จังคุณากร)

เรียบเรียงข้อมูลโดย นางพัชรินทร์ ลั้งแท้กุล นักจดหมายเหตุชำนาญการ

หัวหน้าหอจดหมายเหตุแห่งชาติเฉลิมพระเกียรติสมเด็จพระนางเจ้าสิริกิติ์

พระบรมราชินีนาถ สงขลา สำนักศิลปากรที่ ๑๑ สงขลา

แบบกรอกข้อความ

เพื่อเสนอขึ้นทะเบียนเอกสารมรดกความทรงจำแห่งโลกของประเทศไทย

การใช้แบบกรอกข้อความ :

ท่านสามารถกรอกแบบกรอกข้อความถึงคณะกรรมการแห่งชาติว่าด้วยแผนงานความทรงจำแห่งโลกผ่านเว็บไซต์ www.mow.thai.net หรือถ่ายสำเนาแบบกรอกข้อความ หากช่องว่างที่ให้ไว้ยังไม่เพียงพอ ท่านอาจจัดทำเอกสารขึ้นใหม่โดยใช้หัวข้อตามที่กำหนด ทั้งนี้ คณะกรรมการแห่งชาติว่าด้วยแผนงานความทรงจำแห่งโลก ให้ความสำคัญกับข้อมูลที่ครบถ้วนสมบูรณ์

ส่วนที่ 1 - ข้อมูลสำคัญที่เกี่ยวข้องกับเอกสารมรดกที่น่าเสนอ

1. ความสำคัญโดยสรุป

(สรุปลักษณะทั่วไป ความโดดเด่นเป็นหนึ่ง และไม่อาจทดแทนได้)

2. รายละเอียดเกี่ยวกับผู้เสนอเอกสาร

2.1 ชื่อ (บุคคลหรือองค์กร)

2.2 ความเกี่ยวข้องกับเอกสาร

2.3 บุคคลที่สามารถให้ข้อมูลเพิ่มเติม (หนึ่งคนหรือหลายคน)

2.4 รายละเอียดเกี่ยวกับบุคคลในข้อ 2.3 (รวมทั้งที่อยู่ หมายเลขโทรศัพท์ โทรสาร อีเมล)

3. รายละเอียดแสดงเอกลักษณ์ และคำอธิบายเกี่ยวกับเอกสาร

3.1 ชื่อและรายละเอียดของเอกสาร

3.2 คำอธิบายเกี่ยวกับเอกสาร

(แนบรายละเอียดเกี่ยวกับเอกสาร : ดูรายละเอียดในคำอธิบายทั่วไป)

4. เหตุผลและข้อชี้แจงสำคัญ ตามหลักเกณฑ์ที่กำหนดเพื่อประกอบการพิจารณา หากเนื้อที่ไม่เพียงพอ ให้แนบเอกสารเพิ่มเติมได้และต้องตอบคำถามทุกข้อ)

4.1 ได้ผ่านการพิสูจน์แล้วหรือไม่ว่าเป็นของแท้

4.2 ได้ผ่านการประเมินแล้วว่ามีความสำคัญระดับชาติ มีความโดดเด่นเป็นหนึ่ง. ไม่สามารถหามาทดแทนใหม่ได้

4.3 มีคุณสมบัติตรงตามหนึ่งหรือหลายหลักเกณฑ์ (ก) เวลา (ข) สถานที่ (ค) บุคคล (ง) เนื้อหาสาระและแก่นเรื่อง (จ) รูปแบบและวิธี

4.4 ประเด็นเกี่ยวกับความหายาก ความครบถ้วน ความเสี่ยง และการบริหารจัดการ

5. ข้อมูลด้านกฎหมาย

5.1 เจ้าของเอกสาร (ชื่อและรายละเอียดสถานที่ติดต่อ)

5.2 ผู้ดูแลรักษาเอกสาร (ชื่อและรายละเอียดสถานที่ติดต่อหากแตกต่างจากข้อ 5.1)

5.3 สถานภาพตามกฎหมาย

- (ก) ประเภทของเจ้าของตามกฎหมาย (เอกสารส่วนบุคคล องค์กรภาครัฐหรือเอกชน)
- (ข) ความสะดวกของคนทั่วไปในการใช้เอกสาร
- (ค) มีการสงวนลิขสิทธิ์หรือไม่ (ระบุชื่อผู้ถือลิขสิทธิ์)
- (ง) ผู้รับผิดชอบและรายละเอียดในการดูแลรักษา
- (จ) ข้อมูลอื่นๆ ที่เกี่ยวข้องตามกฎหมาย

6. แผนงานบริหารจัดการ

6.1 มีแผนงานบริหารจัดการเอกสารนี้หรือไม่

(หากมีให้แนบแผนบริหารจัดการโดยย่อ หากไม่มีโปรดให้เหตุผลและอธิบายวิธีการจัดเก็บ และดูแลรักษาเอกสารนี้ในปัจจุบัน)

7. การปรึกษาหารือร่วมกัน

7.1 โปรดให้รายละเอียดการปรึกษาหารือร่วมกันเกี่ยวกับเอกสารที่เสนอกับ

- (ก) เจ้าของเอกสาร
- (ข) ผู้ดูแลรักษา
- (ค) คณะกรรมการแห่งชาติว่าด้วยแผนงานความทรงจำแห่งโลก

ส่วนที่ 2 - ข้อมูลเพิ่มเติม

ข้อมูลต่อไปนี้จะไม่นำมาพิจารณาประกอบการตัดสินใจขึ้นทะเบียนเอกสารมรดกความทรงจำแห่งโลกของประเทศไทย แต่จะบันทึกเป็นข้อมูลเพิ่มเติมไว้ในฐานข้อมูล ข้อมูลบางส่วนอาจนำมาจากแผนงานบริหารจัดการ (ข้อ 6 ข้างต้น)

8. การประเมินความเสี่ยง

8.1 ให้รายละเอียดเกี่ยวกับภาวะอันตรายหรือความเสี่ยงที่อาจเกิดกับเอกสารนี้

9. การประเมินด้านการอนุรักษ์

9.1 ให้รายละเอียดของการอนุรักษ์และสงวนรักษาเอกสารนี้

(ก) สภาพของเอกสารในปัจจุบัน

(ข) ประวัติการอนุรักษ์

(ค) นโยบาย (วัสดุ ครุภัณฑ์ บุคลากรชำนาญการ)

(ง) หน่วยงานหรือบุคคลที่มีหน้าที่ดูแล

**ส่วนที่ 3 - ข้อมูลของการนำเสนอเพื่อขึ้นทะเบียนเอกสารมรดกความทรงจำแห่งโลกของ
ประเทศไทย**

เอกสารมรดกนี้เสนอต่อคณะกรรมการแห่งชาติว่าด้วยแผนงานความทรงจำแห่งโลก โดย :

ชื่อ (ตัวบรรจง)

ลายมือชื่อ _____ วันที่ _____

กรุณาส่งแบบกรอกข้อความกลับคืนที่

นางสาวกรพินธุ์ ทวีตา

อนุกรรมการ คณะอนุกรรมการจัดทำทะเบียนมรดกความทรงจำแห่งชาติ

สำนักหอจดหมายเหตุแห่งชาติ ถนนสามเสน

เขตดุสิต กรุงเทพฯ 10300

โทร 02 281 1599 ต่อ 234

โทรสาร 02 281 5208 , 02 281 5341

E – mail : nat_234@hotmail.com