



# คำสาป คำแข่ง สมัยล้านช้าง

จากข้อความจารึกที่พบในประเทศไทย

ค้นคว้าและเรียบเรียง :

กุลวดี สัมครไทย นักโบราณคดีชำนาญการ

ARTWORK : ทรัพย์อนันต์ ชี้อสัตย์

สำนักศิลปากรที่ ๘ ขอนแก่น

# สมัยล้านช้างในภาคอีสานของไทย

อาณาจักรล้านช้างก่อตั้งขึ้นที่นครหลวงพระบาง ทางภาคเหนือของลาวเมื่อราว พ.ศ. ๑๘๙๖ ต่อมา พ.ศ. ๒๑๐๓ มีการย้ายศูนย์กลางการปกครองลงมายังนครหลวงเวียงจันทน์ จนกระทั่ง พ.ศ. ๒๓๒๒ จึงได้กลายมาเป็นเมืองประเทศราชของสยามและฝรั่งเศสตามลำดับ

ตลอดระยะเวลากว่า ๔๐๐ ปี อิทธิพลของอาณาจักรล้านช้างได้แผ่ข้ามแม่น้ำโขงเข้ามายังพื้นที่ภาคอีสานของไทยด้วย โดยพบหลักฐานทั้งแหล่งโบราณคดี โบราณสถาน โบราณวัตถุ และข้อความจารึกเป็นจำนวนมาก



# จารึกที่ใช้ในจารศีลษา

- ศึกษาจากศิลาจารึกและจารึกฐานพระพุทธรูปทั้งหมด ๒๑ รายการ
- กำหนดอายุของจารึกระหว่าง พ.ศ. ๒๐๗๘ - ๒๓๓๖
- สร้างโดยกษัตริย์ ๑๓ รายการ ได้แก่
  - ๑. พระยาโพธิสาลราช ๑ รายการ    ๒. พระเจ้าไชยเชษฐาธิราช ๓ รายการ
  - ๓. พระยาสุโขทัยโพธิสัตว์ ๑ รายการ
  - ๔. พระยารัตนธรรมประโชติ ๒ รายการ
  - ๕. พระยารวงษาธรรมิกราช ๓ รายการ
  - ๖. พระยามหาพรหมเทโวโพธิสัตว์ ๒ รายการ
  - ๗. พระเจ้านันทเสน ๑ รายการ
- สร้างโดยชนชั้นสูงและพระสงฆ์ ๘ รายการ



# จารึกสมัยล้านช้าง

จารึกส่วนมากมักมีความเกี่ยวข้องกับการประกอบพิธีกรรมในพระพุทธศาสนา ใช้กำกับถาวรวัตถุหรือข้าโอกาส (ทาส) ที่ชนชั้นสูงในสังคมล้านช้างอุทิศให้แก่พระพุทธศาสนา เพื่อหวังผลให้บุญกุศลส่งไปถึงญาติผู้ล่วงลับและตนเอง อันจะเป็นอานิสงค์ไปสู่โลกหน้า โดยหวังบรรลุโพธิญาณเป็นเป้าหมายสูงสุด ซึ่งจารึกเหล่านี้มักจะมี **“คำสาปแช่ง”** กำกับเอาไว้เสมอ

จารึกสมัยล้านช้างที่พบในภาคอีสาน จำแนกเป็น ๒ ประเภท คือ **ศิลาจารึก** และ**จารึกที่ฐานพระพุทธรูป** สำหรับจารึกที่ปรากฏคำสาปแช่ง พบจำนวนทั้งสิ้น ๒๑ รายการ มีอายุในช่วง พ.ศ. ๒๐๗๘ - ๒๓๓๖



# ตารางแสดงสมัยการปกครอง/ช่วงเวลาที่มีการสถาปนาไว้ในจารึก

ที่	สมัย	พ.ศ.	จำนวน จารึก (รายการ)	ผู้สร้างจารึก
๑.	พระยาโพธิสาลราช	๒๐๖๓-๒๐๙๐	๑	กษัตริย์
๒.	พระเจ้าไชยเชษฐาธิราช	๒๐๙๑-๒๑๑๔	๔	กษัตริย์ ๓/บุคคลสำคัญ ๑
๓.	พระยาสุมังคลโพธิสัตว์	๒๑๑๕-๒๑๑๙	๑	กษัตริย์
๔.	พระยารัตนธรรมประโชติฯ	๒๑๒๗-๒๑๔๑	๓	กษัตริย์ ๒/บุคคลสำคัญ ๑
๕.	พระยารวงษาธรรมิกราช	๒๑๔๑-๒๑๖๗	๔	กษัตริย์ ๓/บุคคลสำคัญ ๑
๖.	พระยาบัณฑิตโพธิสาลราช	๒๑๕๗-๒๑๗๔	๑	บุคคลสำคัญ
๗.	พระยามหาพรหมเทโวโพธิสัตว์	๒๑๗๐-๒๑๘๐	๓	กษัตริย์ ๒/บุคคลสำคัญ ๑
๘.	พระเจ้าสุริยวงศาธรรมิกราช	๒๑๘๑-๒๒๓๘	๒	บุคคลสำคัญและพระสงฆ์
๙.	เจ้านันทเสน	๒๓๒๕-๒๓๓๗	๑	กษัตริย์
๑๐.	จารึกวัดคงกระพันชาตรี ๒	ไม่ปรากฏศักราช	๑	พระสงฆ์
<b>รวม</b>			<b>๒๑</b>	



# รูปแบบการสร้างแข่ง

สะท้อนคติความเชื่อของชาวลาวสมัยล้านช้างที่  
อิงอยู่กับคติความเชื่อในพระพุทธศาสนา เรื่อง “ไตรภูมิ”  
พบทั้งหมด ๔ แบบ คือ

๑. แข่งให้ไปใหม่ในอบายทุกข์ทั้ง ๔
๒. แข่งให้ให้ตกนรก
๓. แข่งให้ไปเป็นเทวทัต
๔. แข่งอย่าให้ได้เกิดเป็นคน



# จำนวนจารึก (รายการ)



# ๑. แบ่งให้ไปไหม้ในอบายทุกข์ทั้ง ๘

เป็นแบบที่พบมากที่สุด และพบเฉพาะในวัฒนธรรมล้านช้างในพื้นที่ภาคอีสานของไทยเท่านั้น (นวพรรณ ภัทรมูล, ๒๕๕๒)

อ้างอิงตามคติความเชื่อหลักไตรภูมิ ที่อธิบายว่าสรรพสัตว์ทั้งหลายย่อมเวียนว้ายตายเกิดในภูมิสาม คือ **กามภูมิ** **รูปภูมิ** และ**อรุณภูมิ** ซึ่งภูมิที่เกี่ยวข้องกับมนุษย์คือ **กามภูมิ**

**กามภูมิ** แบ่งเป็น ๒ ภูมิใหญ่ คือ **สุคติภูมิ ๗** ซึ่งมีมนุษย์สภูมิ (ภูมิของสัตว์มนุษย์) รวมอยู่ด้วย และ **อบายภูมิ ๔** (ภาวะที่ปราศจากความเจริญ ๔ แห่ง)

**อบายภูมิ ๔** ได้แก่ **ดิรัจฉานภูมิ** (ภูมิสัตว์เดรัจฉาน) **อสุรกายภูมิ** (ภูมิของอสูร) **เปรตวิสัยภูมิ** (ภูมิของเปรต) และ**นรกภูมิ** (ภูมิสัตว์นรก) ซึ่งเหตุที่ทำให้สัตว์ไปเกิดและทนทุกข์ในอบายภูมิ ๔ นั้นมีอยู่ ๓ ประการ คือ **ความโลภ ความโกรธ และความหลง** (ไตรภูมิกถาบัพถอดความ, ๒๕๕๕)





# กามภุมิ

สุคติภุมิ ๓

ปรนimitวสวัตติภุมิ

นิมมานรติภุมิ

ดุสิตาภุมิ

ยามาภุมิ

ดาวดึงสภุมิ

จาตุมหาราชิกาภุมิ

มनुสสาภุมิ

สวรรค์  
๖ ชั้น

อบายภุมิ ๔

อสุรกายภุมิ

เปเรตภุมิ

ดิรัจฉานภุมิ

นรกภุมิ (นิรยภุมิ)



สำนักศิลปากรที่ ๘ ขอนแก่น

สะกตตาม “ไตรภุมิกถา หรือ  
ไตรภุมิพระร่วง พระราชนิพนธ์  
พระมหาธรรมราชาที่ ๑ พญาสิทธิไทย  
ฉบับตรวจสอบชำระใหม่” (ฉบับ

พ.ศ.๒๕๒๖)

# ถารแข่งให้ไปไหม้ในอบายทุกข์ทั้ง ๔

---

แบ่งย่อยออกเป็น ๒ แบบ คือ

๑.๑ แข่งให้ไปไหม้หรือตกอยู่ในอบายทุกข์ทั้ง ๔  
ซึ่งในบางครั้ง อาจใช้คำว่า “ให้ถึงอบายคมนียะ”  
ซึ่งมีความหมายคล้ายกัน คือ ให้ไปถึงอบายภูมิ

๑.๒ แข่งให้ไปไหม้หรือตกอยู่ในอบายทุกข์ทั้ง ๔  
โดยไม่มีระยะเวลาสิ้นสุด ดังคำอุปมาว่า  
“พระเจ้าเกิดมาคู่เม็ดหินเม็ดทรายอย่าให้เกิด”  
(จารึกฐานพระพุทธรูปวัดโพธิสมภรณ์ ๓)



# ๑.๑ จารึกที่แจ้งให้ไปไหม้ หรือตกลงอยู่ในอบายทุกข์ทั้ง ๔ หรือให้ถึง อปรายคณนียะ (ให้ไปถึงอภูมิบาย)

ที่	จารึก	พ.ศ./ สมัย	คำสาปแช่ง
๑.	วัดศรีคุณเมือง	๒๑๐๓	ให้มันไปไหม้ในอบาย (ทั้ง ๔)
๒.	วัดถ้ำสุวรรณคูหา หลักที่ ๑ ด้านที่ ๑ (จ.หนองบัวลำภู)	๒๑๐๕ หรือ ๒๑๐๖	...ให้ผู้นั้นได้ไปไหม้ในอบายทุกข์ทั้ง ๔
๓.	วัดถ้ำสุวรรณคูหา หลักที่ ๑ ด้านที่ ๒	๒๑๑๕	ให้มันไปไหม้ในอบาย (ทั้ง ๔)
๔.	วัดพระธาตุบ้านหนอง (จ.อุดรธานี)	๒๑๒๔	ให้มันได้ทุรทุกขเวทนาในอบายทั้ง (๔)
๕.	วัดมูจลินทอาราม ๑ (จ.หนองคาย)	๒๑๓๗	ให้มันได้ไปหวังทุกข์ในอบายทั้ง ๔



# ๑.๑ จารึกที่แจ้งให้ไปไหม้ หรือตกลงอยู่ในอบายทุกขั้ทั้ง ๔ หรือให้ถึง อบายคณนียะ (ให้ไปถึงอณุมิบาย)

ที่	จารึก	พ.ศ./ สมัย	คำสาปแช่ง
๖.	วัดศรีสะเกษ (จ.หนองคาย)	๒๑๑๒	ผู้ใด...ยังถอนอก บาบเบญจ (นั่น) ตรีย แลอบายคณนีย (ผู้) นั้นเทอญ
๗.	วัดมูจลินทอาราม ๒ (จ.หนองคาย)	๒๑๓๗	(ให้ผู้นั้นไปต-) กห้วงทุกขั้ในอบายทั้ง ๔
๘.	วัดห้วยหว้า ๒ (จ.เลย)	๒๑๕๐	ให้มันไปไหม้ในอบาย (ทั้ง ๔)
๙.	วัดศรีบุญเรือง (จ.อุดรธานี)	๒๑๕๑	ให้มันไปไหม้ในอบายทั้ง ๔
๑๐.	วัดพระธาตุพนม (จ.นครพนม)	๒๑๕๗	อบายคณนียะ ให้ถึงแก่มัน
๑๑.	วัดคงกระพันชาตรี ๑ (จ.หนองคาย)	๒๑๘๐	ให้มันผู้นั้นไปไหม้ในอบายทั้ง- (ง ๔)
๑๒.	พระพุทธรูปสำริด พช.ขอนแก่น (จ.มุกดาหาร)	๒๒๓๖	...ให้ผู้นั้นได้ไปไหม้ในอบายทั้ง ๔



# ๑.๒ จารึกที่แจ้งให้ไปไหม้ หรือตกลงอยู่ในอบายทุกขั้ทั้ง ๔ โดยไม่มีระยะเวลาสิ้นสุด

ที่	จารึก	พ.ศ./ สมัย	คำสาปแช่ง
๑.	วัดวิชัยอาราม (จ.หนองคาย)	๒๑๓/๑	ให้มันผู้นั้นไปไหม้ในอบายทั้ง ๔ แม้ว่าพระพุทธเจ้าเกิดมา เม็ดหินเม็ดทรายก็ดี อย่าให้พ้น จากอบายทั้ง ๔
๒.	พระพุทธรูปวัดโพธิสมภรณ์ ๓ (จ.หนองคาย)	๒๒๐๙	...ให้ไปไหม้ในอบายทั้ง ๔ พระเจ้า เกิดมาเม็ดหินเม็ดทรายอย่าให้เกิด

“แม้ว่าพระพุทธเจ้าเกิดมาเม็ดหินเม็ดทราย” เป็นสำนวนหมายถึง  
ระยะเวลายาวนานหาที่สิ้นสุดไม่ได้

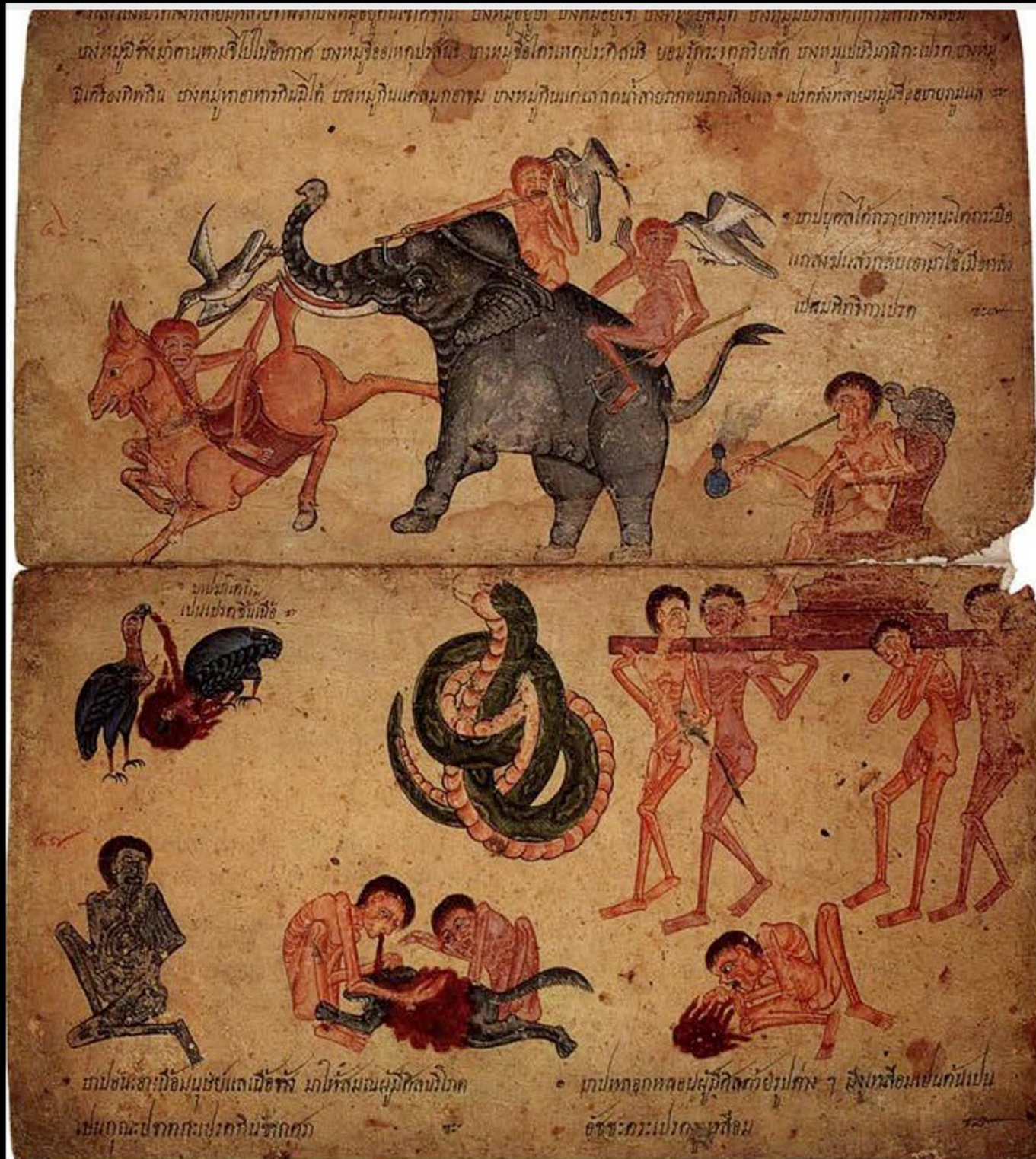




## อสุรกายภูมิ



สำนักศิลปากรที่ ๘ ขอนแก่น



## เปเรตวิสัยภูมิ



สำนักศิลปากรที่ ๘ ขอนแก่น



## นรกภูมิ



สำนักศิลปากรที่ ๘ ขอนแก่น



## ๒. แบ่งให้ตถนรก

**นรกภูมิ เป็น ๑ ใน ๔ ของ อบายภูมิ** มีทั้งหมด ๘ ชุมใหญ่ เรียงลำดับจากบนลงล่าง คือ สัณฐีพ กาสสุตตะ สังฆาฏะ โรรุวะ ตาปะ มหาตาปะ และอเวจี

นรกทั้ง ๘ ชุมนี้ แต่ละชุมมี ๔ มุม มีประตูทั้ง ๔ ทิศ พื้นและฝาปิดข้างบนเป็นเหล็กแดง มีเนื้อที่เป็นรูปสี่เหลี่ยมจัตุรัส แต่ละด้านยาว ๑๐๐ โยชน์ ผนังทั้ง ๔ ด้าน พื้นและเพดานหนาส่วนละ ๙ โยชน์ มีฝูงสัตว์นรกเบียดเสียดกันเต็มพื้นที่ โไฟนรกลุกโชนอยู่ตลอดเวลา ล้อมรอบด้วยนรกบ่าว ๑๖ ชุม (ด้านละ ๔ ชุม) นรกบ่าวยังแบ่งย่อยเป็นนรกเล็ก เรียกว่ายมโลกอีก ๔๐ ชุม

นรกใหญ่ทั้ง ๘ ชุม ไม่มียมบาล แต่นรกบ่าวและนรกเล็กจะมียมบาลอยู่ประจำ นรกบ่าวที่มียมบาลอยู่นั้นเรียกชื่อว่าอสุทนรก

(๑ โยชน์ = ๑๖ กิโลเมตร)



# นรกภูมิ

นรกบ่าว ๑๖ ชุม  
(दानละ ๔ ชุม)



๑๐๐  
โยชน์

๑๐๐  
โยชน์



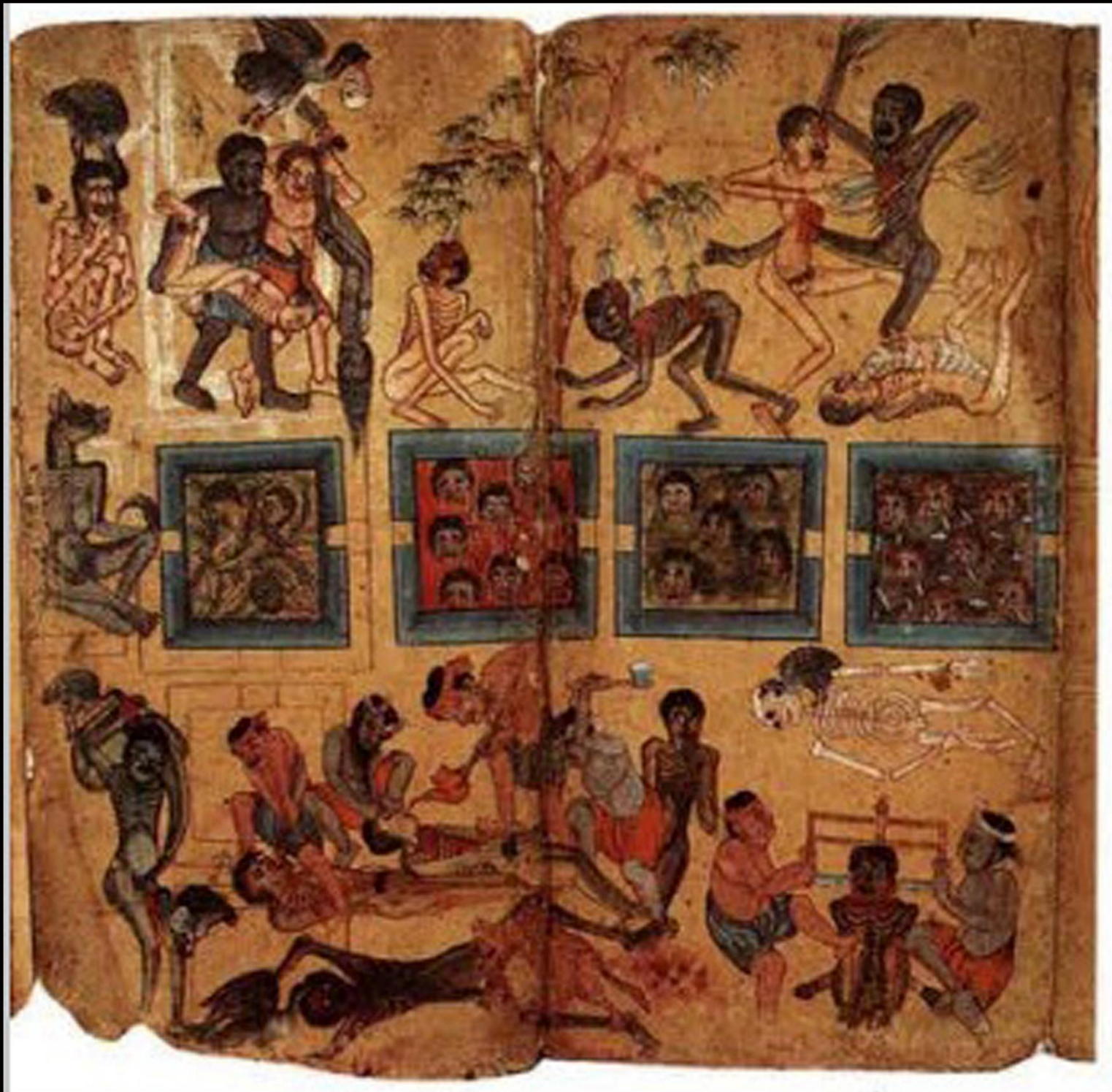
นรกใหญ่  
มีทั้งหมด ๘ ชุม



ยมโลก มี ๔๐ ชุม  
(दानละ ๑๐ ชุม)

เป็นนรกเล็กๆ  
อยู่ในนรกบ่าว





ยมโลก พญายมราชสอบถามเรื่องบุญบาป



สำนักศิลปากรที่ ๘ ขอนแก่น



## ตาปนรก



สำนักศิลปากรที่ ๘ ขอนแก่น



## มหาตاپนรก



สำนักศิลปากรที่ ๘ ขอนแก่น

# จารึกล้านช้างที่สาปแช่งโหดทรก ๒ แบบ คือ

**๒.๑ สาปแช่งให้ตกรก** ไม่ได้ระบุชัดเจนว่าเป็นขุมใด

**๒.๒ สาปแช่งให้ตกรก โดยเน้นไปที่นรกขุมอเวจี**

คำแช่งนั้นมีทั้งกล่าวออกชื่อ **อเวจินรก** และการกล่าวถึง  
โสิตเทวทัต เนื่องจากตามพุทธประวัตินั้นพระเทวทัตเป็น  
ผู้กระทำบาปหนักที่เรียกว่าปญจानันตริยกรรม (จารึก  
วัดศรีษะเกษ พ.ศ. ๒๑๑๒ เรียกว่า เบญจันตริยกรรม  
มีทั้งหมด ๕ อย่าง คือ ฆ่าบิดา ฆ่ามารดา ฆ่าพระอรหันต์ ทำให้  
โลหิตพระพุทธรเจ้าห้อเลือด และยุยงให้สงฆ์แตกกัน) ผู้ที่กระทำ  
ปญจानันตริยกรรมเช่นเทวทัต เมื่อตายไปแล้วจึงตกลงยังนรก  
ขุมอเวจี



# จารึกสมัยล้านช้างที่สถาปนาให้ตถนรค และนรคอุหมอเวจี

ที่	จารึก	พ.ศ./สมัย	คำสาป
๑.	วัดปัจจันตบุรี (จ.หนองคาย)	๒๐๓/๘	หากจักไปใหม่ในนร (ก)....
๒.	วัดคงกระพันชาตรี ๒ (จ.หนองคาย)	-	บาปอันบ่ดีมีในนรคจงได้ไว้แก่มัน ผู้นั้น ทระวัน (ทุกๆวัน)
๓.	วัดถ้ำสุวรรณคูหา (หลักที่ ๒) (จ.หนองบัวลำภู)	๒๑๖๙	ให้มันตกในอบายทั้ง ๔ โสิตเทวทัต
๔.	พระพุทธรูปวัดเทพมงคล ๑ (จ.หนองคาย)	๒๑๓/๙	แก่เขาเทวทัตให้มันได้ตกอบาย ทั้ง (๔) ไว้แก่มันแล้ว
๕.	พระพุทธรูปพระเจ้าองค์ทอง (จ.เลย)	๒๒๒๔	ครั้นมันผู้นั้นตายแล้ว ให้ไปใหม่ใน อเวจีนารก



## อเวจีนรก

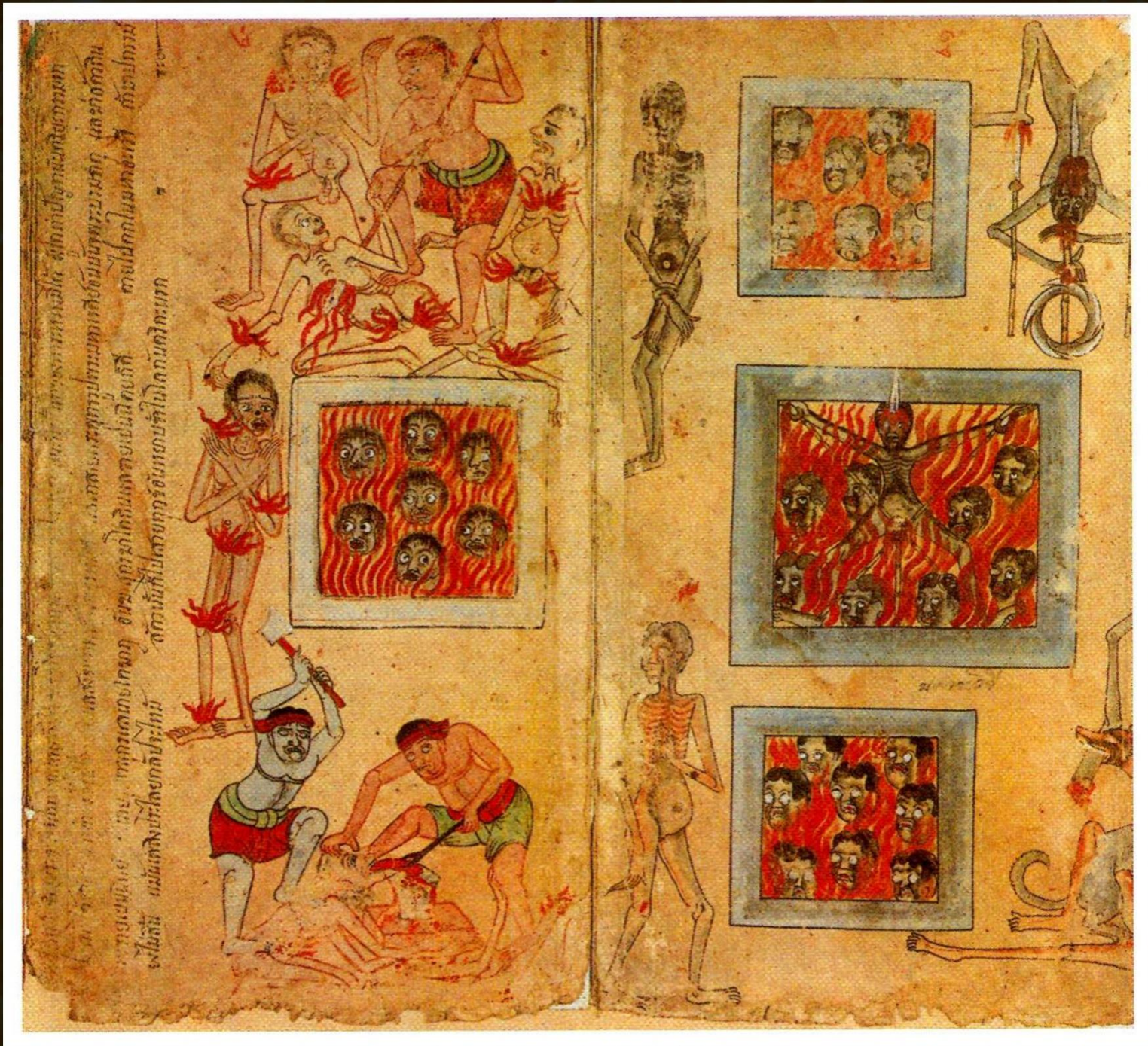
เป็นนรกชั้นต่ำสุดของนรกใหญ่ (ขุมที่ ๘) ความลึกนั้นวัดระยะจากมนุษย์โลกถึงยมโลกคือ ๑๔๐ โยชน์ จากยมโลกถึงมหาอเวจีนรกคือ ๑,๐๐๐ โยชน์ (ลึกจากมนุษย์โลกประมาณ ๑๘,๒๔๐ กิโลเมตร)

บรรดาสัตว์ที่เกิดในมหาอเวจีนรก จะได้รับทุกขเวทนาเป็นเวลานานถึงกัลป์หนึ่งจึงจะพ้นทุกข์

ระยะเวลา ๑ กัลป์ ไม่มีหน่วยนับที่ชัดเจน แต่อุปมาเหมือนภูเขาทึบหนึ่ง สูง ๑ โยชน์ กว้างโดยรอบ ๓ โยชน์ เมื่อถึง ๑๐๐ ปี จะมีเทวดาองค์หนึ่งนำผ้าทิพย์ ที่บางอ่อนราวควันไฟมากกว่าตมูเขา แต่ครั้งที่ เทพยดากวาดตมูเขาให้ราบเรียบลงเป็นแผ่นดิน ก็เรียกว่าสิ้นกัลป์หนึ่ง (ไตรภูมิอภินิหาร, ๒๕๕๕)







## อเวจีนรก

(เป็นนรกชั้นต่ำสุดและถูกกล่าวถึงในจารึกสมัยล้านช้าง)



สำนักศิลปากรที่ ๘ ขอนแก่น

## ๓. แข่งให้ไปเป็นเทวทัต

---

**เทวทัต** เป็นพระญาติของพระพุทธเจ้า แต่มีจิตริษยา ทำการยุแหย่ให้คณะสงฆ์เกิดความแตกแยก (สังฆเภท) และลอบทำร้ายพระพุทธเจ้า ภายหลังจึงถูกธรณีสูบทั้งเป็นลงไปใ้ในอเวจีนรก และถูกลงทัณฑ์อย่างแสนสาหัส ทุกส่วนของร่างกายถูกยึดตรึงด้วยหลาวเหล็กที่ใหญ่เท่าต้นตาล แทะทะลุร่างกายจากบนลงล่าง จากหลังไปหน้า ขางขวามาขางซ้าย จนขยับเขยื้อนไม่ได้



การสาปแช่งให้ไปเกิดเป็นเทวทัต  
พบในศิลาจารึกวัดพระไชยเชษฐา พ.ศ.๒๐๙๓  
ขอความระบุงว่า

“...ผู้ใดยังเอาออก...  
มันไปเป็นเทวทัต...”



สำนักศิลปากรที่ ๘ ขอนแก่น

## ๘. แข่งอย่างให้ได้เกิดเป็นคน

---

พบในจารึกวัดธาตูปสมาราม (วัดบ้านโก่ม)

จังหวัดอุดรธานี พ.ศ. ๒๑๓๔

ขอความระบุนว่า

“.....ผู้ใดมล้างอาชญา  
ให้มันเป็นหลักเป็นตอในสงสารอยู่  
อย่าให้เกิดเป็นคนสักชาติ...”



# ภาพนรกในรูปแต้ม (จิตรกรรมฝาผนัง) ที่พบในภาคอีสาน ช่วงครึ่งหลังพุทธศตวรรษที่ ๒๕



ลิม (อุโบสถ) วัดสระบัวแก้ว อ.หนองสองห้อง จ.ขอนแก่น



สำนักศิลปากรที่ ๘ ขอนแก่น



ลิว (อุโบสถ) วัดสวนวาริพัฒนาราม อ.บ้านไผ่ จ.ขอนแก่น



สำนักศิลปากรที่ ๘ ขอนแก่น



สีม (อุโปสถ) วัดไชยศรี อ.เมือง จ.ขอนแก่น



สำนักศิลปากรที่ ๘ ขอนแก่น



ลิม (อุโบสถ) วัดบางทองวราราม อ.บรบือ จ.มหาสารคาม



สำนักศิลปากรที่ ๘ ขอนแก่น



# สรุป

จารึกที่มีการسابแข่งสมัยล้านช้าง  
ที่พบในภาคอีสานของไทยนั้น  
เริ่มปรากฏตั้งแต่ปลายพุทธศตวรรษที่ ๒๑  
และพบมากที่สุดในช่วงพุทธศตวรรษที่ ๒๒  
สะท้อนให้เห็นว่าช่วงเวลานี้  
ราชสำนักล้านช้างได้ให้ความสำคัญ  
ต่อภาคอีสานของไทย  
ในฐานะดินแดนในพระราชอาณาจักร  
ที่อยู่ทางฝั่งขวาของแม่น้ำโขง



จนกระทั่งช่วงต้นพุทธศตวรรษที่ ๒๓  
เมื่อพระเจ้าสุริยวงศาธรรมิกราชสวรรคตลง  
นครหลวงเวียงจันทน์ก็แตกแยกออกเป็น ๓ อาณาจักร  
คือ นครหลวงพระบาง  
นครหลวงเวียงจันทน์ และนครจำปาศักดิ์

จากสถานการณ์ดังกล่าว ทำให้หลักฐานที่แสดงถึง  
การเข้ามาของกษัตริย์และชนชั้นสูง(ของล้านช้าง)  
ขาดหายไปจากภาคอีสานของไทย



# เอกสารอ้างอิง

กรมศิลปากร. (๒๕๒๖). ไตรภูมิกถาหรือไตรภูมิพระร่วง พระราชนิพนธ์  
พระมหาธรรมราชาที่ 1 พญาลิไท ฉบับตรวจจสอบชำระใหม่.  
พิมพ์ครั้งที่ 3. จัดพิมพ์ในการสัมมนาทางวิชาการเรื่อง จัดพิมพ์ในการ  
สัมมนาทางวิชาการเรื่อง ไตรภูมิพระร่วง วันที่ 19-21 ธันวาคม 2526.

กรมศิลปากร. (2555) ไตรภูมิกถาฉบับถอดความ. พิมพ์ครั้งที่ 2. จัดพิมพ์  
ในการสัมมนาทางวิชาการเรื่อง “คติไตรภูมิ: อิทธิพลต่อวิถีสังคมไทย.

ไตรภูมิกถา THRAIBHUMIGATHA THE STORY OF THE THREE PLANES OF  
THE EXISTENCE by King Lithai. (1895). Published under  
the sponsorship of the Asian Committee on Culture  
and Informatin.

ธวัช ปุณโณชก. (ม.ป.ป.). ศิลปจารึกอีสานสมัยไทย-ลาว ศึกษาทางด้าน  
อักษรวิทยาและประวัติศาสตร์อีสาน. กรุงเทพฯ: คุณพินอักษรกิจ

นวพรรณ ภัทรมูล. (2552). เขา “สาปแช่ง” อันใด ในจารึก?

ค้นเมื่อ 23 ตุลาคม 2563 จาก <https://db.sac.or.th/>

[inscriptions/articles/detail/9803](https://db.sac.or.th/inscriptions/articles/detail/9803)

