



สำนักศิลปากรที่ ๘ ขอนแก่น

D V A R A V A T I

วัดเชิงดอยเทพนิมิต

ต.ห้วยยาง อ.เมืองสกลนคร จ.สกลนคร

ค้นคว้าเรียบเรียง
นายอุเทน มัตรินทร์
นักศึกษาศึกษาฝึกประสบการณ์ทางวิชาชีพ
สาขาวัฒนธรรมศึกษาเพื่อการพัฒนา
คณะมนุษยศาสตร์และสังคมศาสตร์
มหาวิทยาลัยราชภัฏสกลนคร

ตรวจแก้
นางสาวศิริวรรณ ทองขำ
นักโบราณคดี ปฏิบัติการ
สำนักศิลปากรที่ ๘ ขอนแก่น

ความสำคัญทางประวัติศาสตร์

วัดเชิงดอยเทพนิมิตร ตั้งอยู่บริเวณที่ราบเชิงเขาของเทือกเขาภูพาน โดยมีหลวงปู่คำพอง มิตตภาณี อดีตเจ้าอาวาส เป็นผู้บุกเบิกสร้างวัดเมื่อปี พ.ศ. 2517 ภายในวัดพบหลักฐานสำคัญ คือ พระพุทธไสยาสน์สลักบนเพิงหินทรายและพระพุทธรูปประทับยืนสลักด้วยหินทรายประดิษฐานอยู่ในมณฑป



พระพุทธรูปสลักบนเพิงหินทราย

“พระพุทธรูปปางไสยาสน์”



สำนักศิลปากรที่ ๘ ขอนแก่น

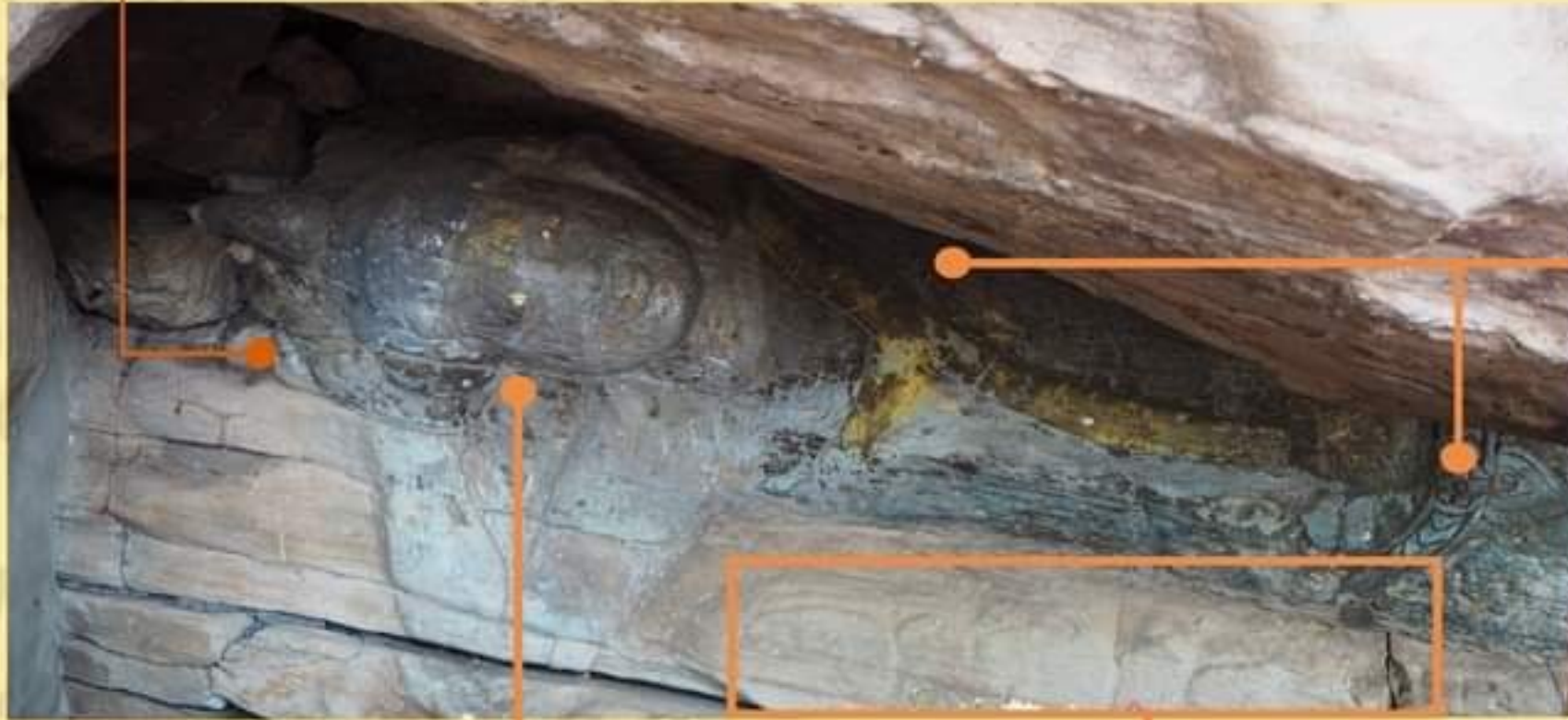


ลักษณะและรูปแบบทางศิลปกรรม

พระพุทธรูปสลักบนเพิงหินทราย มีความยาวตั้งแต่พระเศียรจรดพระบาทประมาณ 350 เซนติเมตร และมีความสูงจากพระเศียรจนถึงพระกะโปกะ (ข้อศอก) ประมาณ 98 เซนติเมตร อยู่ในอิริยาบถประทับนอนตะแคงขวา หันพระเศียรไปทางทิศตะวันตก พระพักตร์หันไปทางทิศใต้ พระหัตถ์ขวา หายขึ้นรองรับพระเศียรแต่ด้านข้างของพระหัตถ์ขวา (สันมือ) ที่รองรับพระเศียรนั้นไม่ปรากฏชัดเจน พระหัตถ์ซ้ายวางทอดขนานไปตามพระวรกาย พระบาททั้งสองตั้งเรียงซ้อนกัน ซึ่งลักษณะการประทับนอนแบบดังกล่าวเรียกว่า “สีหไสยาสน์” โดยมีดอกบัวรองรับพระวรกาย



พระพุทธรูปปางไสยาสน์ อยู่ในอิริยาบถประทับนอนตะแคงขวา พระหัตถ์ขวาหงายขึ้น
รองรับพระเศียร แต่ด้านข้างของพระหัตถ์ขวา (สันมือ) ที่รองรับพระเศียรไม่ปรากฏชัดเจน
พระหัตถ์ซ้ายทอดขนานไปตามพระวรกาย



ครองจีวรแบบเรียบ ท่มเฉียง
ชายสังฆาฏิส่วนปลายตัดตรงเป็น
สี่เหลี่ยมยาวจรดพระนาภี

บริเวณกลางพระวรกายมีการเขียน
ลวดลายบนปูนคล้ายรัตประคต

พระพักตร์กลมเหลี่ยม พระเนตรโต
พระกรรณยาว พระโอษฐ์หนา ขมวด
พระเกศาใหญ่ อุษณิษะทำจากปูนปั้น
เป็นรูปดอกบัวตูม

ฐานทำเป็นรูปดอกบัวรองรับพระวรกาย



สำนักศิลปากรที่ ๘ ขอนแก่น



พระบาททั้งสองข้างยื่นออกมาจากเพิงหิน มีการพอกปูนทับและเขียนลวดลายเลียนแบบลวดลายมงคลบนรอยพระพุทธรบาท



สำนักศิลปากรที่ ๘ ขอนแก่น

สภาพปัจจุบันพระพุทธรูปองค์นี้มีการซ่อมแซมหลายส่วน ดังนี้

1. ทาสีสังเคราะห์ที่ขมวดพระเกศา อุษณีษะทำจากปูนปั้น เป็นรูปดอกบัวตูม
2. จีวรและสังฆาฏิได้รับการซ่อมเสริม พบรอยปูนฉาบทับ และवादเป็นปลายสังฆาฏิ
3. บริเวณพระบาทมีการพอกปูนและवादลวดลายมงคล
4. มีการใช้ปูนทาทับบริเวณพระวรกาย ปัจจุบันหลุดร่อน ออกเกือบทั้งหมดทำให้เห็นเนื้อหินทรายเดิม

จากลักษณะศิลปกรรมที่ปรากฏ แสดงให้เห็นว่า พระพุทธรูปปางไสยาสน์ น่าจะถูกสร้างขึ้นสมัยวัฒนธรรม ทวารวดี (ราวพุทธศตวรรษที่ 15-16) แสดงให้เห็นว่าพื้นที่ บริเวณนี้น่าจะมีชุมชนสมัยทวารวดีอาศัยอยู่ และมีการเข้ามา ใช้พื้นที่บริเวณนี้เป็นสถานที่ประกอบพิธีกรรมใน พระพุทธศาสนา





พระพุทธรูปประเภทยืน “ปางประทานอภัย”



สำนักศิลปากรที่ ๘ ขอนแก่น

ลักษณะและรูปแบบทางศิลปกรรม

พระพุทธรูปประดิษฐานภายในมณฑป เป็นพระพุทธรูปปางประทานอภัย มีขนาดความสูงตั้งแต่พระเศียรจรดพระบาทประมาณ 210 เซนติเมตร และมีความกว้างประมาณ 75 เซนติเมตร พระหัตถ์ขวายกขึ้นเสมอพระอุระแสดงปางประทานอภัย พระหัตถ์ซ้ายแนบพระวรกาย และพระอังคุฐ (นิ้วหัวแม่มือ) จรดที่นิ้วแรกของพระดัชนี (นิ้วชี้) เป็นท่าจีบ



สำนักศิลปากรที่ ๘ ขอนแก่น



พระพักตร์เหลี่ยม พระเนตรโต พระขนงโค้ง
พระกรรณยาว พระโอษฐ์บางแบน ขมวดพระเกศา
ใหญ่ ประดับกรองศอที่ทำจากปูนปั้น

พระหัตถ์แสดงปางประทานอภัย



สำนักศิลปากรที่ ๘ ขอนแก่น



ชายจีวรเป็นวงโค้งรูปตัวยู (U)

สภาพปัจจุบัน พระพุทธรูปองค์นี้ได้ถูกซ่อมแซมและดัดแปลงจนเกิดพุทธลักษณะ ดังนี้

1. มีการซ่อมเสริมองค์พระและทาสีสังเคราะห์โดยเฉพาะส่วนพระเศียรที่มีการนำปูนมาเสริมพอกทับพระพักตร์เดิม แล้วนำลูกแก้วมาใส่ในส่วนของพระเนตร
2. เพิ่มกรองศอ (สร้อยคอ) และ รัตประคด (เข็มขัด) ที่ทำจากปูนปั้นมาเสริมในส่วนพระวรกาย

แต่อย่างไรก็ตามพบว่าในส่วนชายจีวรตกลงมาด้านหน้าเป็นวงโค้งรูปตัวยู (U) ยังคงพุทธลักษณะดั้งเดิมที่แสดงว่าเป็นแบบศิลปกรรมในวัฒนธรรมทวารวดีปรากฏอยู่





สรุป

วัดเชิงดอยเทพนิมิตร มีหลักฐานทางโบราณคดี 2 รายการคือ พระพุทธรูปปางไสยาสน์ และพระพุทธรูปประทับยืน โดยพระพุทธรูปปางไสยาสน์เป็นหลักฐานที่อยู่ติดที่เป็นเครื่องยืนยันว่า พื้นที่บริเวณนี้มีพัฒนาการชุมชนสมัยวัฒนธรรมทวารวดี ที่มีคติความเชื่อเกี่ยวกับการทำพระนอนเกิดขึ้น ส่วนพระพุทธรูปประทับยืนที่ประดิษฐานภายในมณฑปแม้จะพบว่า มีลักษณะทางศิลปกรรมแบบทวารวดีแต่ไม่ทราบที่มาชัดเจน จึงไม่สามารถวิเคราะห์บริบทแวดล้อมได้



สำนักศิลปากรที่ ๘ ขอนแก่น

บรรณานุกรม

เบญจพร คล้ายเกตุ. (2563). รายงานการสำรวจข้อมูลโบราณสถานเพื่อการขึ้นทะเบียนพระพุทธไสยาสน์วัดเชิงดอยเทพนิมิตร (วัดเชิงดอยเทพรัตน์) บ้านม่วง หมู่ที่ ๙ ตำบลห้วยยาง อำเภอเมืองสกลนคร จังหวัดสกลนคร (ฉบับปรับปรุง แก้ไขปี ๒๕๖๓).

