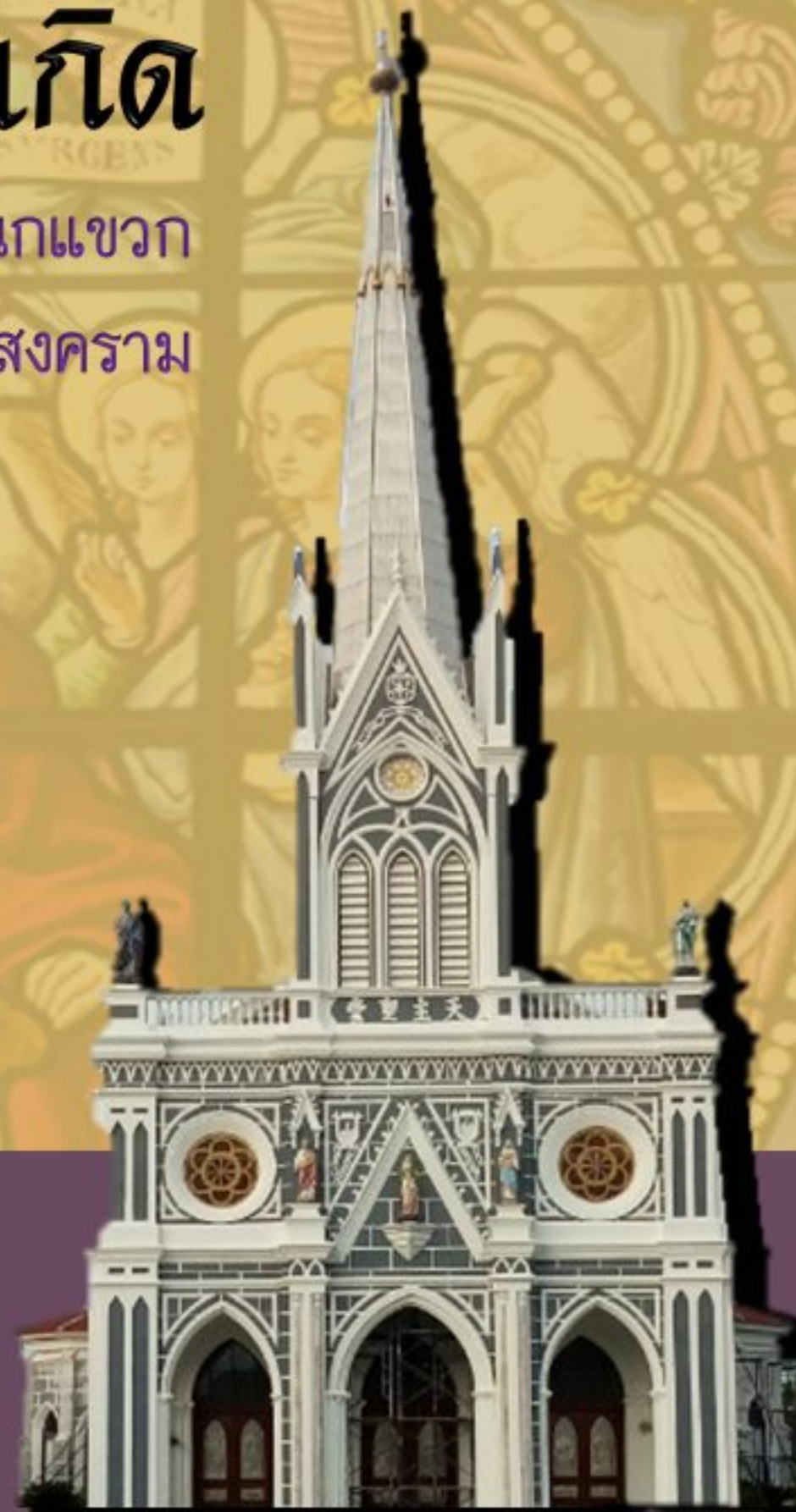


# อาสนวิหารแม่พระบังเกิด

โบสถ์คริสต์กลางดงสวน ณ บางนกแขวก  
อำเภอบางคนที จังหวัดสมุทรสงคราม



กลุ่มโบราณคดี สำนักศิลปากรที่ 1 ราชบุรี

เรียบเรียงโดย นายสุเมธ สารวิงษ์ นักโบราณคดี



อาสนวิหารแม่พระบังเกิด ตั้งอยู่หมู่ที่ 7 ตำบลบางนกแขวก อำเภอบางคนที จังหวัดสมุทรสงคราม ตามพิกัดภูมิศาสตร์ที่ รุ่ง 13 องศา 29 ลิปดา 42 ฟลิปดาเหนือ แวง 99 องศา 55 ลิปดา 25 ฟลิปดาตะวันออก

โบสถ์หลังปัจจุบัน สร้างขึ้นในปี ค.ศ. 1890 (พ. ศ. 2433 สมัยรัชกาลที่ 5) ตั้งอยู่ทางฝั่งทิศตะวันออกของแม่น้ำแม่กลอง ที่บริเวณปากคลองบางนกแขวก (คลองที่เชื่อมระหว่างแม่น้ำแม่กลองและคลองดำเนินสะดวก) หันหน้าโบสถ์ออกสู่มแม่น้ำแม่กลอง

ปากคลอง  
บางนกแขวก

แม่น้ำแม่กลอง



ในปีค.ศ. 1836 (พ.ศ. 2379) ได้มีบาทหลวงชื่อว่า  
ฝรั่งเศสได้เดินทางมาจากสิงคโปร์มายังประเทศไทย  
ในบริเวณบางนกแขวกแห่งนี้ ซึ่งแต่เดิมมีกันอยู่  
จีนที่อพยพจากวัดกาลหว่าร์ มาตั้งถิ่นฐานกัน  
(อยู่เหนือถัดขึ้นไปจากบางนกแขวก)  
หัวหน้ากลุ่มคริสตชน ชื่อ นายฝรั่งเศสโก  
งั้ว คุณพ่ออัลบรังค์โปรดศีลล้างบาปแก่  
ลูกหลานของนายงั้วและได้มาเยี่ยมกลุ่ม  
คริสตชนที่นี้ปีละ 3-4 ครั้ง จนเกิดเป็น  
ชุมชนคาทอลิกขึ้น

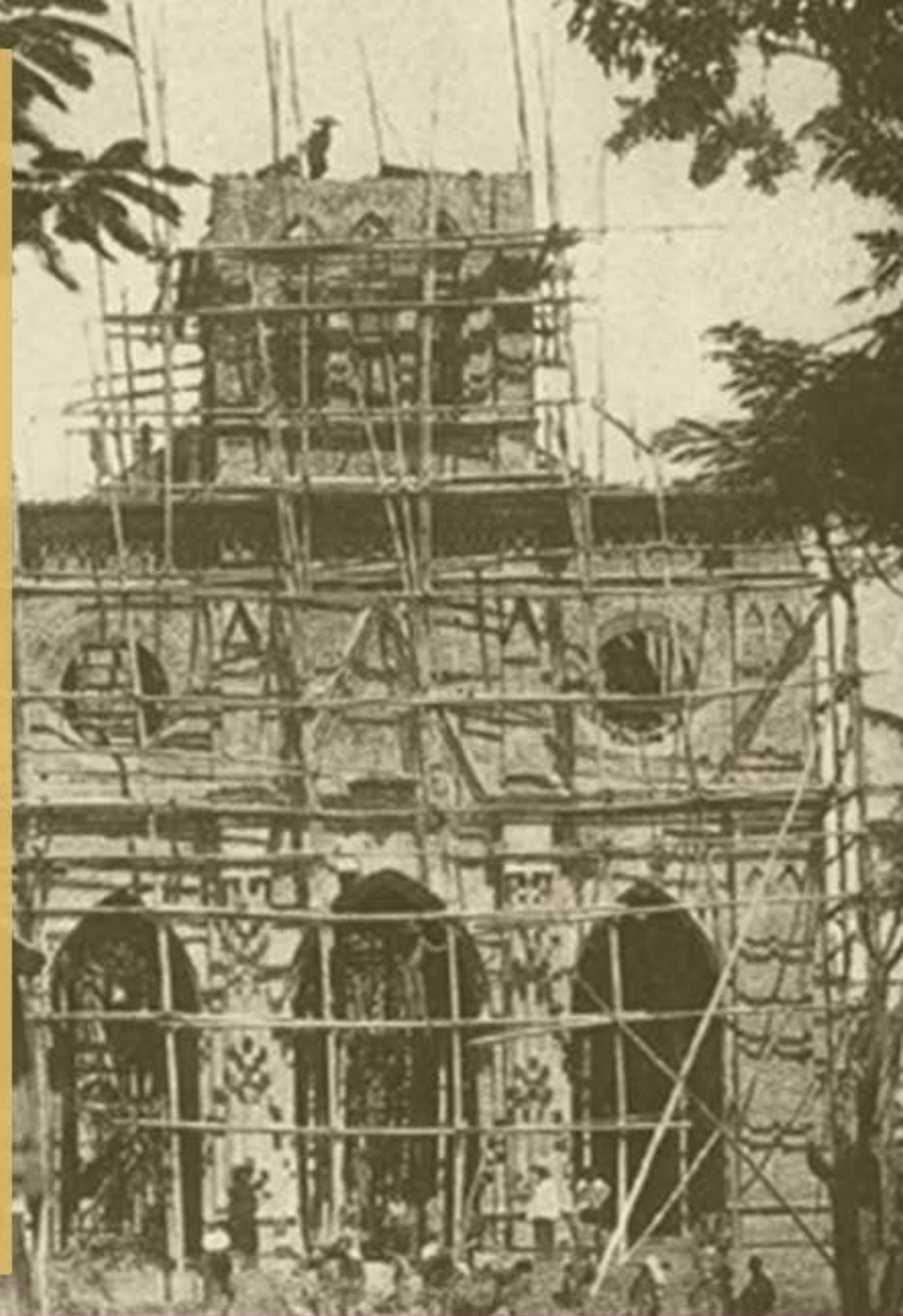
เอเตียน อัลบรังค์ ซึ่งเป็นมิชชันนารี  
และได้พบกับกลุ่มคริสตชนชาวจีน  
5 ครอบครัว เป็นชุมชนชาว  
ที่บริเวณ “บ้านสี่หมื่น”

บริเวณโถงทางเข้าโบสถ์หลังปัจจุบัน  
หันหน้าไปทางทิศตะวันตกเฉียงใต้  
ออกสู่แม่น้ำแม่กลอง



ชุมชนคริสตชนชาวจีนในบริเวณนี้ได้ขยายขึ้นอย่างรวดเร็ว ที่ตั้งโบสถ์เดิมมีความคับแคบ ในปี ค.ศ. 1850 (พ.ศ. 2393) จึงได้ย้ายโบสถ์จากที่สี่หมื่นมาสร้างใหม่ที่ปากคลองบางนกแขวก เนื่องจากเป็นทำเลที่ตั้งที่ดี อยู่ติดแม่น้ำแม่กลอง อีกทั้งยังสร้างโบสถ์ไม้ที่มีขนาดใหญ่กว่าเดิม โดยตั้งชื่อว่า “โบสถ์พระแม่บังเกิด” และได้แยกการปกครองเป็นอิสระจากวัดกาลหว่าร์ในปี ค.ศ. 1862 (พ.ศ. 2405)

ในปี ค.ศ. 1890 (พ.ศ. 2433) คุณพ่อเปาโล ซัลม็อง (Paul Salmom) ได้เริ่มสร้างโบสถ์ที่ปรากฏดังปัจจุบัน เป็นอาคารก่ออิฐถือปูน ใช้เวลาสร้างจนแล้วเสร็จถึง 6 ปี โดยใช้ทุนจากญาติมิตรของท่านในประเทศฝรั่งเศส จากคณะมิชชันนารีต่างประเทศแห่งกรุงปารีส ได้รับการเสกโดยพระสังฆราชเวย์ในวันที่ 11 กุมภาพันธ์ ค.ศ. 1896 (พ.ศ. 2439) ซึ่งปัจจุบันในปี ค.ศ. 2021 (พ.ศ. 2564) มีอายุ 125 ปีแล้ว



ภาพถ่ายเก่าขณะก่อสร้างโบสถ์หลังปัจจุบัน เป็นอาคารก่ออิฐถือปูน

(ที่มาภาพ : “อาสนวิหารแม่พระบังเกิด บางนกแขวก,” ใน สารสังฆมณฑลราชบุรี, 35, 2 (ก.ย.-ธ.ค. 2021): 21.)

ลักษณะรูปแบบทางสถาปัตยกรรมของ  
คือเป็นอาคารยอดแหลม สูง เน้นส่วน  
หลักของอาคาร และมีการทำซุ้มประตู

โบสถ์เป็นแบบฟื้นฟูโกธิค (Gothic Revival)  
ประกอบที่มีเส้นตั้ง ใช้แสงเป็นองค์ประกอบ  
หน้าต่างเป็นรูปโค้งแหลม

อักษรจีนประดับอยู่ที่ด้านหน้าของ  
โบสถ์ แปลว่า บ้านของพระเจ้า



มีการประดับตกแต่งด้วย  
สัญลักษณ์ต่าง ๆ ที่สื่อถึง  
แม่พระ เช่น รูปสมอ หมายถึง  
ศรัทธา รูปดอกกลิลลี (ดอกไม้  
ประจำตัวของแม่พระสื่อถึง  
พรหมจรรย์และความบริสุทธิ์)



ประติมากรรมตรงกลางคือนักบุญ  
อันนา ผู้เป็นมารดาของพระนาง  
มารีย์ กำลังโอบแม่พระในวัยเด็ก  
ขนานข้างด้วยนักบุญเปโตรและ  
เปาโล (เสาหลักของพระศาสนจักร)

ตกแต่งภายนอกโบสถ์ด้วย  
สีฟ้า (สีประจำของแม่พระ)

# การบูรณะครั้งสำคัญ

เมื่อปี ค.ศ. 1994 (พ.ศ. 2537) ช่วงที่คุณพ่อ ประดิษฐ์ ว่องวารี เป็นเจ้าอาวาส มีการบูรณะวัด บางนกแขวกครั้งใหญ่ โดยปรับเปลี่ยนสิ่งต่าง ๆ เพื่อความสวยงามคงทนมากขึ้น เช่น เพิ่มลายบน เพดานภาพโลหะสลักดูที่ประตูที่สำคัญที่สุดคือ การบูรณะภาพกระจกสี ซึ่งใช้เวลาและ งบประมาณจำนวนมาก

ก่อนทำการบูรณะ

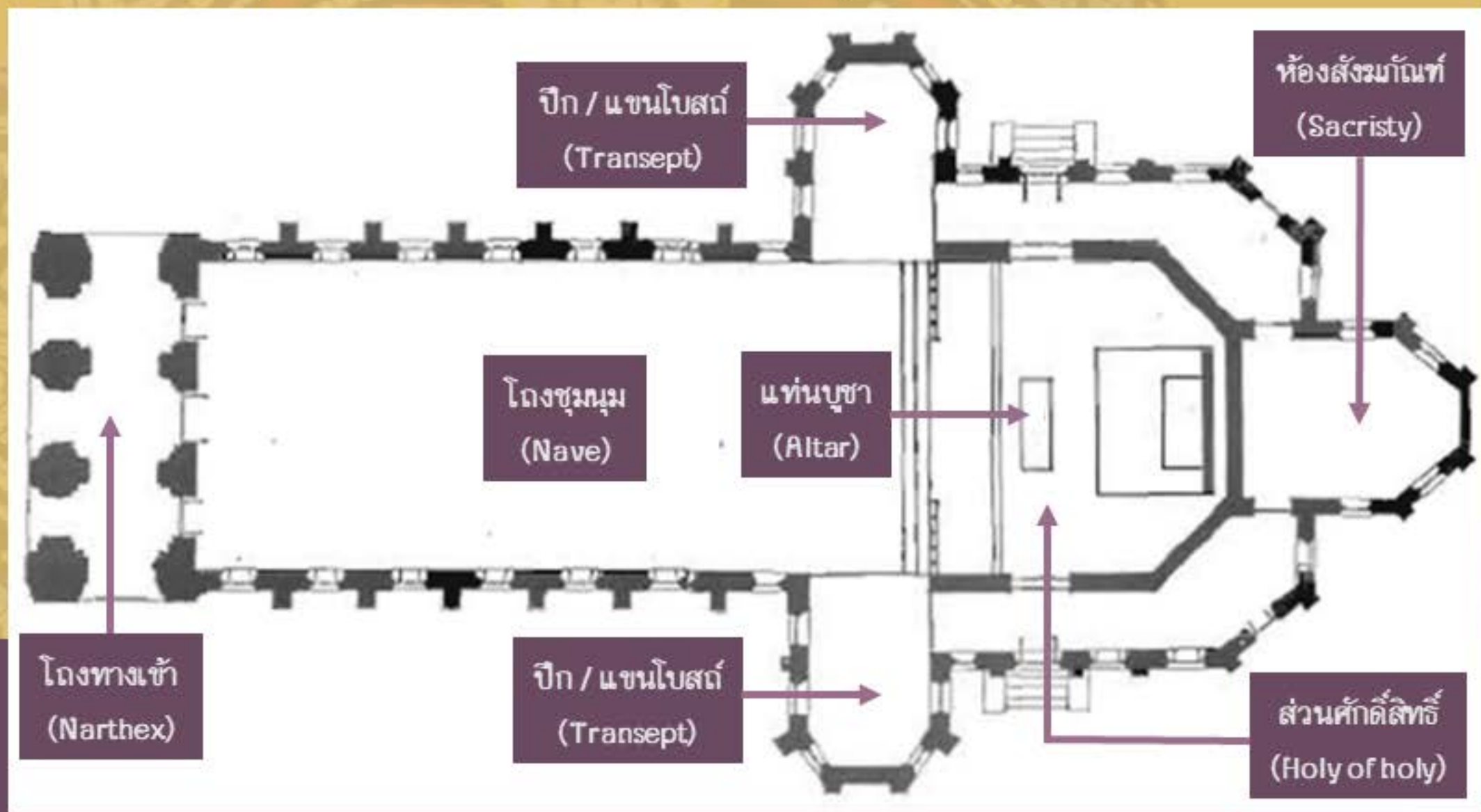


จนกระทั่งในปี ค.ศ. 1996 (พ.ศ. 2539) หลังจาก ที่อาสนวิหารแม่พระบังเกิดได้รับการบูรณะแล้ว ก็ ได้มีการจัดงานฉลอง 100 ปีอาสนวิหารแม่พระ บังเกิด บางนกแขวก อีกทั้งยังกลายเป็นสถานที่ ท่องเที่ยวที่รู้จักกันโดยทั่วไปว่า โบสถ์วัดคาทอลิก อายุ 100 ปี จังหวัดสมุทรสงคราม



หลังจากบูรณะแล้ว และจัดงานฉลอง 100 ปีอาสนวิหารแม่พระ บังเกิด บางนกแขวก

ลักษณะผังของโบสถ์เป็นรูปกางเขนแบบละติน (Latin Cross) คือไม้กางเขนที่ไม้แนวตั้งยาวกว่าไม้แนวนอน ขนาดกว้าง 28.80 เมตร ยาว 55.80 เมตร หันหน้าลงสู่แม่น้ำแม่กลองทางทิศตะวันตกเฉียงใต้ แผนผังมีลักษณะสมมาตรภายในแบ่งออกเป็น 3 ส่วนใหญ่ๆ คือ ส่วนหน้าเป็นโถงทางเข้า ส่วนกลางเป็นส่วนของที่ร่วมชุมนุมประกอบพิธีกรรม และส่วนหลังซึ่งอยู่ด้านหลังของพระแท่นเป็นส่วนเก็บของศักดิ์สิทธิ์ต่างๆ ที่ใช้ในพิธี หรือ ห้องสังฆภัณฑ์ (Sacristy)



(ที่มา: วิภาวัลย์ แสงลิมสุวรรณ, "โบสถ์คาทอลิกในภาคกลางและภาคตะวันออกของประเทศไทย ตั้งแต่สมัยกรุงศรีอยุธยาถึงพุทธศักราช 2475." (วิทยานิพนธ์ปริญญาศิลปศาสตรมหาบัณฑิต สาขาวิชาประวัติศาสตร์สถาปัตยกรรม ภาควิชาศิลปสถาปัตยกรรม บัณฑิตวิทยาลัย มหาวิทยาลัยศิลปากร, 2542), 114, 117.)



กระบอกสี่ที่ประดับอยู่ภายในอาคารทั้งหมด สั่งทำจากประเทศฝรั่งเศส มีบางส่วนที่ชำรุดเสียหายในระหว่างสงครามโลกครั้งที่ 2 ซึ่งได้มีการทิ้งระเบิดโจมตีประตูกั้นน้ำคลองดำเนินสะดวก (บริเวณประตูน้ำบางนกแขวก วัดเจริญสุขารามวรวิหารในปัจจุบัน) จากเครื่องบิน B-24 จากหน่วยบินที่ 356 ในวันที่ 18 เมษายน ค.ศ. 1945 (พ.ศ. 2488) แต่ต่อมาได้รับการปฏิสังขรณ์จนสภาพดีเช่นเดิมแล้ว



ประตูน้ำบางนกแขวกในปัจจุบัน



ลูกระเบิดที่เก็บกู้ขึ้นมาจากบริเวณกันคลอง ปัจจุบันจัดแสดงอยู่ที่วัดเจริญสุขารามวรวิหาร



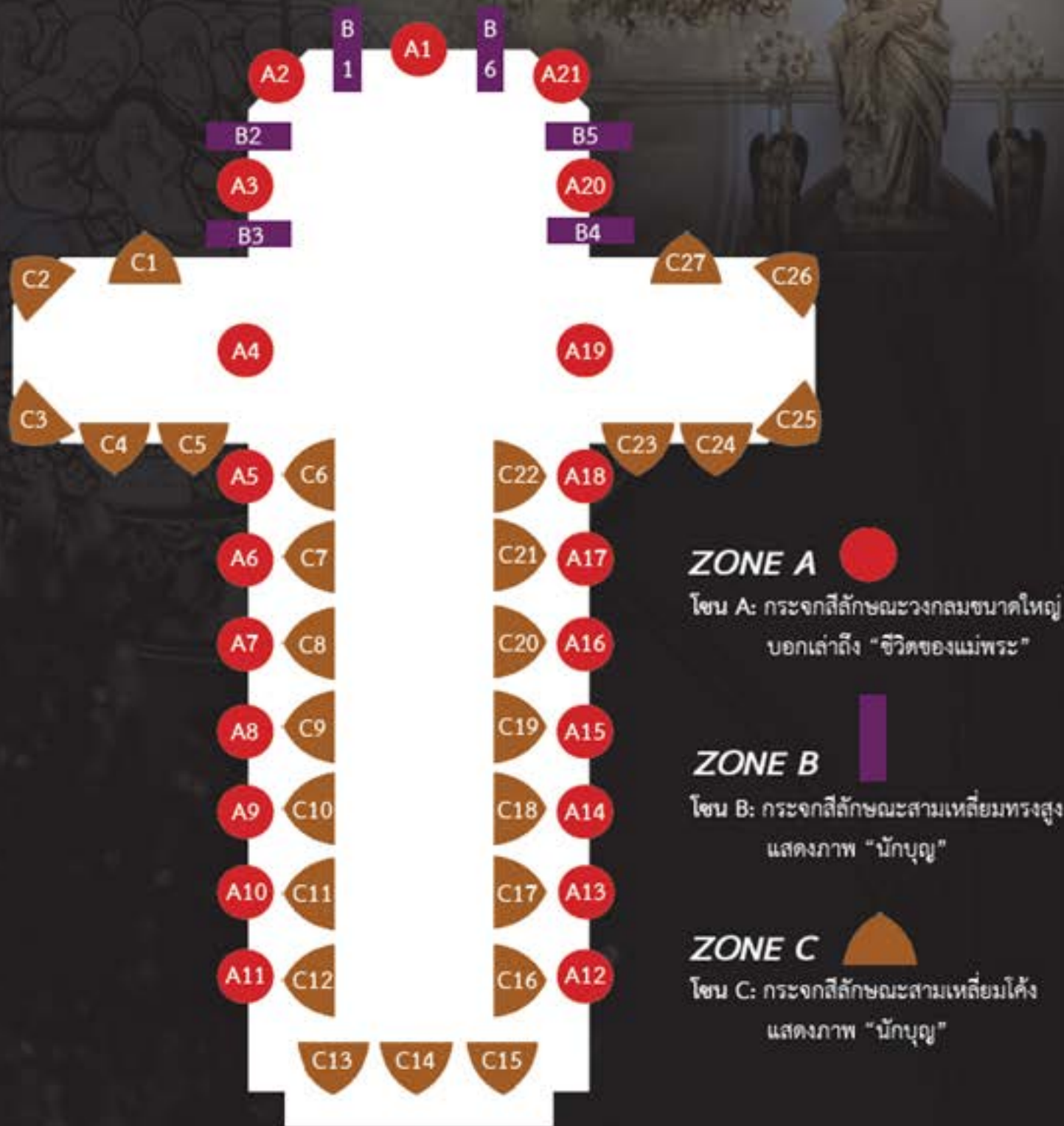
ภาพการทิ้งระเบิดโจมตีประตูกั้นน้ำคลองดำเนินสะดวก จากเครื่องบิน B-24 จากหน่วยบินที่ 356 ในวันที่ 18 เมษายน 1945

(ที่มาภาพ : <https://pantip.com/topic/31885621?fbclid=>

lwAR28UAXjvWBapMF4rEQieDMbOhxGZk8XkyCaQfhkVsDyYq5tU9iUsKANX3w)

## แผนผังกระจกสี

ภายในอาสนวิหารแม่พระบังเกิด บางนกแขวก



ภายในอาสนวิหารแม่พระบังเกิด มีการประดับตกแต่งกระจกสีที่ช่องแสงภายในอาคารจำนวนทั้งสิ้น 54 ภาพ แบ่งเป็น

1. กระจกวงกลมขนาดใหญ่ บอกเล่าถึงชีวประวัติของพระแม่มารีย์ จำนวน 21 ภาพ

2. กระจกสามเหลี่ยมทรงสูง แสดงภาพนักบุญ จำนวน 6 ภาพ

3. กระจกสามเหลี่ยมโค้ง แสดงภาพนักบุญชาย-หญิง และเหตุการณ์สำคัญ จำนวน 27 ภาพ

(ที่มาแผนผัง : "อาสนวิหารแม่พระบังเกิด บางนกแขวก,"  
ใน สารสังฆมณฑลราชบุรี, 35, 2 (ก.ย.-ธ.ค. 2021): 41.)

## ตัวอย่างภาพบนกระจกสี: ภาพบังเกิดของพระแม่มารีย์ (Nativity of the virgin)

เป็นภาพเหตุการณ์สำคัญที่สอดคล้องกับชื่ออาสนวิหารพระแม่บังเกิด ภาพนี้จึงได้ติดตั้งอยู่ในตำแหน่งที่สำคัญ คือบริเวณกึ่งกลางด้านหลังพระแท่นบูชา (Altar) ซึ่งอยู่ในบริเวณส่วนศักดิ์สิทธิ์ (Holy of holy)

ด้านบนและด้านหลังแม่  
พระล้อมรอบด้วยเทวดา  
เล่นดนตรีและหาคะเชิญ  
มงกุฎมาอยู่เหนือแม่พระ



ดอกกลิลลี

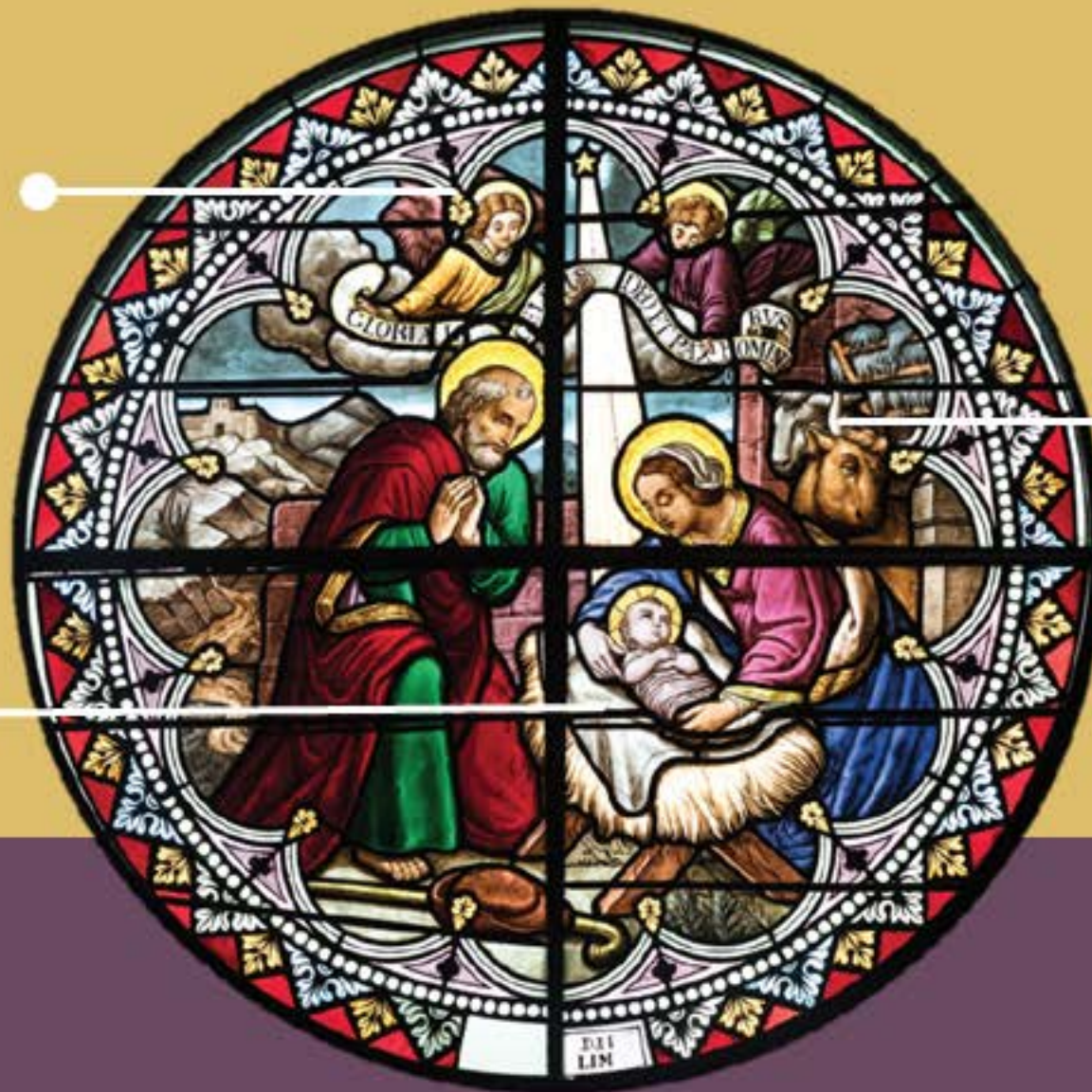
แม่พระมารีย์ในวัยเยาว์  
ขนานบข้างด้วยนักบุญอันนา  
และนักบุญโยอาคิม ผู้เป็น  
มารดาและบิดา

# ตัวอย่างภาพบนกระจกสี: ภาพพระคริสตสมภพ (Nativity)

เป็นภาพเหตุการณ์ตอนพระเยซูบรรทมอยู่ในรางหญ้า แวดล้อมด้วยนักบุญโยเซฟ และแม่พระ ผู้เป็นบิดาบุพการีของพระองค์

ด้านบนมีเทวดาถือ  
ป้ายเขียนข้อความ  
สรรเสริญพระเป็นเจ้า

พระเยซูบรรทมอยู่บน  
รางหญ้าแวดล้อมด้วย  
บุพการีทั้งสอง



วัวและลา ที่แสดงถึง  
สถานที่คลอดพระ  
เยซูในคอกสัตว์

## ตัวอย่างภาพบนกระจกสี: ภาพงานแต่งงานที่คานา (Marriage at Cana)

เป็นภาพเหตุการณ์ตอนพระแม่และพระเยซูไปร่วมงานแต่งงานที่เมืองคานา แคว้นกาลิลี ระหว่างงานแต่งงานดำเนินไป เหล้าสำหรับแขกหมดลง แม่พระจึงส่งคนใช้ให้แก้ปัญหาก็ไม่ให้เจ้าของงานเสียหาย และพระเยซูทรงได้แสดงอัศจรรย์ สั่งให้คนใช้ตักน้ำใส่ไหสำหรับชำระล้างเท้า แล้วน้ำในไหกลายเป็นเหล้าองุ่นขึ้นดี



(ที่มาภาพ : “อาสนวิหารแม่พระบังเกิด บางนกแขวก,” ใน สารสังฆมณฑลราชบุรี, 35, 2 (ก.ย.-ธ.ค. 2021): 44.)

ปติสร เพ็ญสุต ได้ศึกษากระจกสีในโบสถ์คริสต์ในประเทศไทย ซึ่งรวมถึงได้ศึกษากระจกสีในอาสนวิหารแม่พระบังเกิดแห่งนี้ด้วย โดยได้กล่าวว่าเรื่องราวกระจกสีภาพนี้ ปัจจุบันถือเป็นภาพแสดงเหตุการณ์นี้เพียงภาพเดียวที่พบในประเทศไทย

(ปติสร เพ็ญสุต, *คริสตศิลป์กระจกสีโบสถ์คริสต์ในประเทศไทย* (นนทบุรี: มิวเซียมเพรส, 2562), 181-182.)

## ตัวอย่างภาพบนกระจกสี: ภาพครอบครัวศักดิ์สิทธิ์ (The Holy family)

ภาพนี้ติดตั้งอยู่เหนือประตูทางเข้าทางด้านหน้าของโบสถ์ ซึ่งเหนือประตูทางเข้า จะมีภาพกระจกสีแสดงเหตุการณ์สำคัญ 3 ภาพ โดยภาพครอบครัวศักดิ์สิทธิ์จะติดตั้งอยู่ตรงกลาง ตำแหน่งตรงแกนเดียวกันกับภาพบังเกิดของพระแม่มาเรียที่อยู่บริเวณส่วนศักดิ์สิทธิ์

รายละเอียดแสดงภาพ  
นักบุญโยเซฟ (บิดา)  
พระแม่มาเรีย (มารดา)  
และองค์พระเยซูในวัยเยาว์



สื่อถึงบทบาทของ  
พ่อบ้าน แม่เรือน และ  
บุตรที่ช่วยงานบุพการี

# ตัวอย่างภาพบนกระจกสี: ภาพนักบุญบนกระจกสามเหลี่ยมทรงสูง

ภาพนักบุญบนกระจกสามเหลี่ยมทรงสูงติดตั้งอยู่ด้านบนของกำแพงของส่วนพระแท่น (ส่วนศักดิ์สิทธิ์ (Holy of holy) มีจำนวน 6 บาน แสดงภาพนักบุญ 6 องค์ แต่ละองค์มีสัญลักษณ์ประจำองค์แตกต่างกัน

นักบุญยอห์น อัครสาวก  
(St. John the Evangelist)

แสดงเป็นภาพนักบุญวัยหนุ่ม  
เพราะมีอายุน้อยที่สุดในบรรดาอัคร  
สาวก ยกมือทำท่าอวยพรแบบ  
บาทหลวง ถือถ้วยใส่ยาพิษ มีงู  
(หรือมังกร) ใต้ออกมาจากปากถ้วย



นักบุญมัทธิว (St. Matthew)

แสดงเป็นภาพชายชราวัยนถือ  
ปากขนนกและม้วนกระดาษ  
มีเทวดา (หรือมนุษย์) กระซิบ  
ข้างหูของท่านอยู่เพื่อช่วยเหลือ  
ในการเขียนพระวรสาร



## ตัวอย่างภาพบนกระจกสี: ภาพนักบุญชายบนกระจกสามเหลี่ยมโค้ง

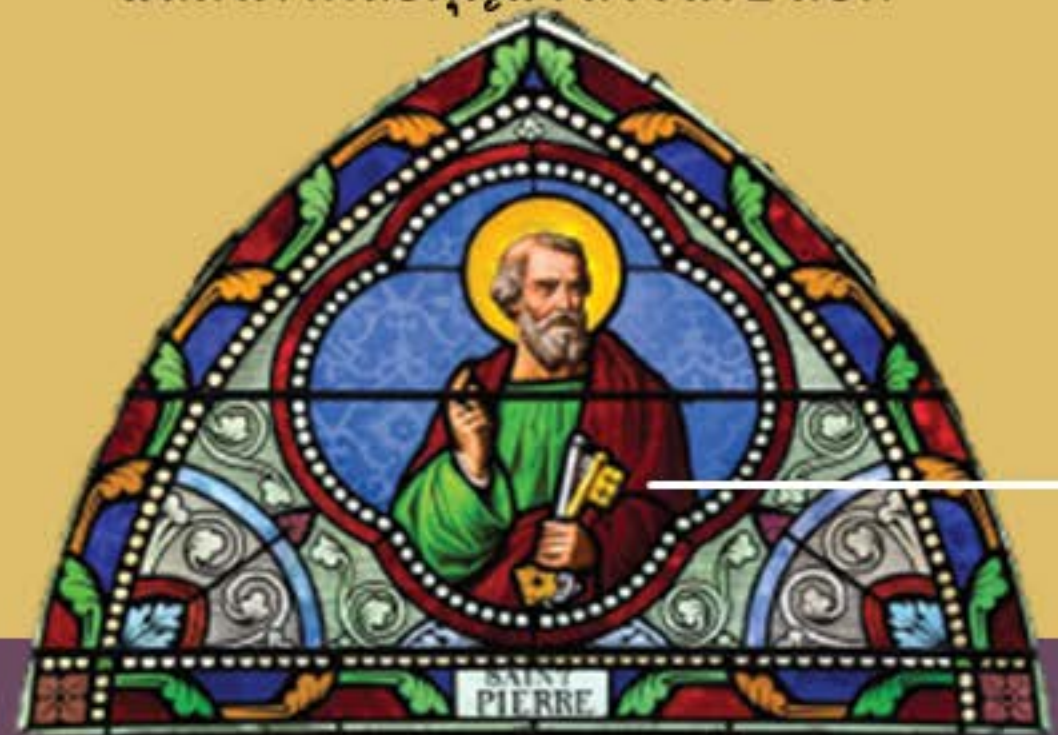
ภาพนักบุญชายบนกระจกสามเหลี่ยมโค้งติดตั้งอยู่บริเวณเหนือประตูและหน้าต่างตลอดผนังโบสถ์ แสดงภาพนักบุญชาย แต่ละองค์มีสัญลักษณ์ประจำองค์แตกต่างกัน

ถือดาบ ซึ่งเป็นอาวุธที่ใช้สังหารท่าน และ  
ถือหนังสือคำสอนที่ท่านเขียนขึ้น ซึ่งต่อมา  
ได้รวบรวมเป็นคัมภีร์พันธสัญญาใหม่

เป็นหัวหน้าอัครสาวก และถือเป็นเสาหลัก  
ในการเผยแพร่ศาสนาคริสต์ในหมู่ชาวยิว  
แสดงภาพถือกุญแจ สวรรค์ 2 ดอก



นักบุญเปาโล (St. Paul)



นักบุญเปโตร (St. Peter)



## ตัวอย่างภาพบนกระจกสี: ภาพนักบุญหญิงบนกระจกสามเหลี่ยมโค้ง

ภาพนักบุญหญิงบนกระจกสามเหลี่ยมโค้งติดตั้งอยู่บริเวณเหนือประตูและหน้าต่างตลอดผนังโบสถ์ แสดงภาพนักบุญหญิง แต่ละองค์มีสัญลักษณ์ประจำองค์แตกต่างกัน

นักบุญอันนาผู้เป็นมารดาของแม่พระ กำลังสอนหนังสือให้แก่แม่พระ



นักบุญอันนาและแม่พระ  
(St. Anne and Virgin Mary)

เป็นนักปราชญ์สตรีคนสำคัญของ  
พระศาสนจักรคาทอลิก ในภาพแสดง  
ท่าทางกำลังนิพนธ์หนังสือ



นักบุญเทเรซาแห่งอาวีลา  
(St. Teresa of Avila)

ตัวอย่างกระจกสี  
จากอาสนวิหาร  
แม่พระบังเกิด



(ที่มาภาพ : “อาสนวิหารแม่พระบังเกิดบางนกแขวก,” ใน สารสังฆมณฑลราชบุรี, 35, 2 (ก.ย.-ธ.ค. 2021): 50.)

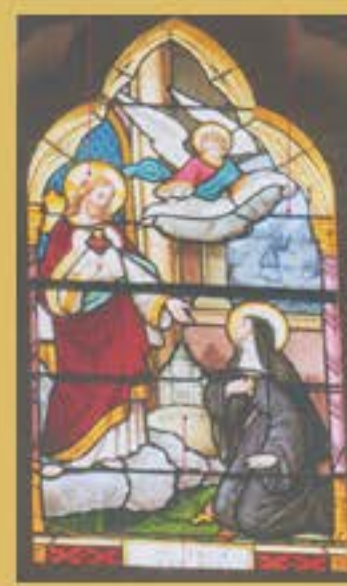


ภาพพระแม่ประจักษ์ที่เมืองลอร์ด



ตัวอย่างกระจกสี  
จากวัดคริสตหฤทัย

(ที่มาภาพ : ปติสร เพ็ญสุต, คริสตศิลป์กระจกสีโบสถ์คริสต์ในไทย (นนทบุรี: มิวเซียมเพรส, 2562), 157-159.)



ภาพพระหฤทัยของพระเยซูและนักบุญมากาเร็ตมารีย์ อาลาก็อก

จากการศึกษาโครงสร้างและรายละเอียดภาพของกระจกสีที่อาสนวิหารแม่พระบังเกิด โดยเปรียบเทียบกับกระจกสีในโบสถ์แห่งอื่น ๆ ในไทย ของปติสร เพ็ญสุต พบว่าลวดลายและลักษณะของกระจกสีบางบานมีรูปแบบคล้ายคลึงกับกระจกสี วัดพระคริสตหฤทัย ตำบลวัดเพลง อำเภอวัดเพลง จังหวัดราชบุรี ซึ่งอยู่ห่างไม่ไกลมากนัก ประมาณ 6 กิโลเมตร จึงสันนิษฐานว่าน่าจะผลิตมาจากโรงงานของ Auguste Bry เมือง Rodez ประเทศฝรั่งเศส ในสมัยรัชกาลที่ 5 เช่นเดียวกัน

# บรรณานุกรม

## เอกสาร

จอร์จ เฟอ์กูสัน. เครื่องหมายและสัญลักษณ์ในคริสตศิลป์. กุลวดี มกราริรมย์ (ผู้แปล). พิมพ์ครั้งที่ 9. กรุงเทพฯ: อมรินทร์พริ้นติ้งแอนด์พับลิชชิ่ง, 2562.

ปติสร เพ็ญสุด. คริสตศิลป์กระจกสีโบสถ์คริสต์ในไทย. นนทบุรี: มิวเซียมเพรส, 2562.

วิภาวัลย์ แสงลิมสุวรรณ. “โบสถ์คาทอลิกในภาคกลางและภาคตะวันออกของประเทศไทย ตั้งแต่สมัยกรุงศรีอยุธยาถึงพุทธศักราช 2475.” วิทยานิพนธ์ปริญญาศิลปศาสตรมหาบัณฑิต สาขาวิชาประวัติศาสตร์สถาปัตยกรรม ภาควิชาศิลปสถาปัตยกรรม บัณฑิตวิทยาลัย มหาวิทยาลัยศิลปากร, 2542.

อนุสรณ์อาสนวิหารแม่พระบังเกิด บางนกแขวก ฉบับสมโภช 100 ปี. กรุงเทพฯ: บางปะกอกการพิมพ์, 2539.

“อาสนวิหารแม่พระบังเกิด บางนกแขวก.” ใน สารสังฆมณฑลราชบุรี. 35, 2 (ก.ย.-ธ.ค. 2021).

## เว็บไซต์

ปติสร เพ็ญสุด. (3 พฤศจิกายน 2563). อาสนวิหารแห่งสมุทรสงคราม ตำนานพระแม่บังเกิดในศิลปะโบสถ์บางนกแขวก โบสถ์เก่าแก่ของชาวคริสต์เชื้อสายจีนในแดนแม่กลอง. สืบค้นเมื่อ 11 ตุลาคม 2564, จาก <https://readthecloud.co/cathedral-of-the-nativity-of-our-lady-bangnokkwaeck/>

ขอขอบคุณพ่อเสนอ ดำเนินสะดวก เจ้าอาวาสอาสนวิหารแม่พระบังเกิด บางนกแขวก ที่ช่วยอำนวยความสะดวก เรื่องการเก็บข้อมูล ณ สถานที่จริง และอภินันทนาการหนังสือเพื่อการศึกษาค้นคว้าในบทความนี้