

พระราชานิพนธ์
ใน พระบาทสมเด็จพระ
พระจุลจอมเกล้า -
เจ้าอยู่หัว

ศก.
959.3
จ657พ
2479

190/11



พระราชนิพนธ์

ในพระบาทสมเด็จพระจุลจอมเกล้าเจ้าอยู่หัว
ทรงวิจารณ์เรื่องพระราชพงศาวดาร
กับเรื่องราชประเพณีการตั้งพระมหาอุปราช

สมเด็จพระเจ้าอยู่หัวรัชกาลที่ ๗
โปรดให้ตีพิมพ์แจกในงานพระราชทานเพลิงพระศพ
พระเจ้าบรมวงศ์เธอ พระองค์เจ้าอรพินท์เพ็ญภาคย์
ณวันที่ ๒ กุมภาพันธ์ พ.ศ. ๒๔๗๕

พิมพ์ที่โรงพิมพ์พระจันทร์ ท่าพระจันทร์

จังหวัดนครพนม

หอสมุดแห่งชาติเฉลิมพระเกียรติ ฯ นครพนม

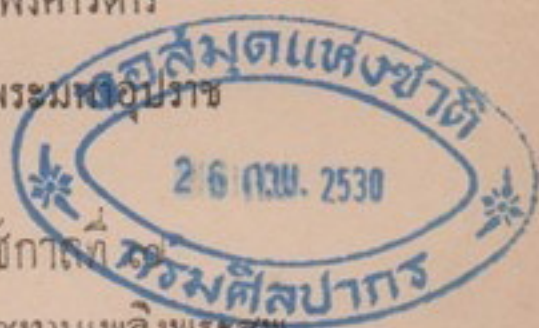


๑๙๖๖



พระราชวินิจฉัย

ในพระบาทสมเด็จพระจุลจอมเกล้าเจ้าอยู่หัว
ทรงวินิจฉัยเรื่องพระราชพงศาวดาร
กับเรื่องราวประเพณีการตั้งพระมหากษัตริย์



สมเด็จพระเจ้าอยู่หัวรัชกาลที่ ๗
โปรดให้ตีพิมพ์แจกในงานพระราชทานเพลิงพระศพ

พระเจ้าบรมวงศ์เธอ พระองค์เจ้าอรพินทุ์เพ็ญภาคย์ กรมหมื่นนครสวรรค์ศักดิพินิต

ณวันที่ ๒ กุมภาพันธ์ พ.ศ. ๒๔๖๖

พิมพ์ที่โรงพิมพ์พระจันทร์ ท่าพระจันทร์

จังหวัดพระนคร



เลขที่ ๑๑ พ.๕

959.3

เลขที่ ๖๕๗ พ

เลขที่ ๖๕๗ พ

๕.๓๐ น. ๐๘๐ พ.๕



พระเจ้าบรมวงศ์เธอ พระองค์เจ้าอรพินทุ์เพญภาคย์

คำนำ

ด้วยสมเด็จพระเจ้าอยู่หัวรัชกาลที่ ๗ ทรงพระกรุณาโปรด
 เอาเป็นพระราชภาระ ในฐานะเป็นเจ้าภาพพระศพพระเจ้า
 บรมวงศ์เธอ พระองค์เจ้าอรพินท์เพญภาคย์ ตรัสสั่งให้หม่อม
 เจ้าอุปถัมภ์ ชุมพล ทำการแทนพระองค์ จึงได้แจ้งความ
 ประสงค์แก่กรมศิลปากรว่า จะใคร่ได้หนังสือตีพิมพ์แจกใน
 งานพระราชทานเพลิงพระศพสักเรื่องหนึ่ง ถ้าได้เรื่องอันเกี่ยว
 เนื่องในพระบาทสมเด็จพระจุลจอมเกล้าเจ้าอยู่หัวด้วย ก็จะได้
 เป็นที่พอพระทัยอย่างยิ่ง กรมศิลปากรจึงเลือกพระราชนิพนธ์
 วิจารณ์เรื่องพระราชพงสาวดาร ซึ่งได้ไปขอคัดมาจากออฟฟิศ
 หลวงเรื่องหนึ่ง กับพระราชนิพนธ์วิจารณ์เรื่องราชประเพณี
 การตั้งพระมหาอุปราชอีกเรื่องหนึ่ง รวมเป็นเล่มเดียวตีพิมพ์
 ถวาย ด้วยเห็นว่าหนังสือสองเรื่องนี้เป็นพระราชนิพนธ์
 ของพระบาทสมเด็จพระจุลจอมเกล้าเจ้าอยู่หัว และปรากฏว่า
 ยังไม่ได้เคยลงพิมพ์มาก่อนทั้งสองเรื่อง ถ้าได้โปรดให้
 ลงพิมพ์ออกแจกในงานพระราชทานเพลิงพระศพ พระองค์
 เจ้าอรพินท์เพญภาคย์คราวนี้ ก็จะเป็นการสมควรด้วยประการ
 ทั้งปวง

ในพระราชนิพนธ์สองเรื่องนี้ เรื่องพระราชพงสาวดาร
 ปรากฏว่าได้ทรงพระราชนิพนธ์เมื่อ "ปีฉลูนพศก" ทั่วเลข ๑๐

๒

กับหลังศึก หมายความว่า เป็นปีที่ ๑๐ ในรัชกาล ซึ่งตรงกับ พ.ศ. ๒๔๒๐ ก่อนตั้งหอพระสมุดวชิรญาณ ๔ ปี อันเป็นสมัยที่การศึกษาหาความรู้ในทางพงศาวดารกำลังเริ่มจะฟื้นตัว พิจารณาความตามท้องเรื่องเห็นว่า ได้ทรงเก็บความในพระราชพงศาวดารมาทรงพระราชวิจารณ์ตลอดเรื่อง

ส่วนเรื่องตั้งพระมหาอุปราช ไม่ปรากฏว่าได้ทรงพระราชนิพนธ์เมื่อไร ในท้องเรื่องปรากฏว่าได้ทรงเก็บข้อความเฉพาะที่เกี่ยวกับการตั้งพระมหาอุปราช จากหนังสือพระราชพงศาวดารกรุงเก่า และพระราชพงศาวดารกรุงรัตนโกสินทร์ ฉบับเจ้าพระยาทิพากรวงศ์แต่ง มารวมไว้ในที่เดียวกัน รูปพระราชนิพนธ์เป็นอย่างบอกบัญชีเจ้านายที่ได้ดำรงตำแหน่งพระมหาอุปราชตั้งแต่ครั้งกรุงศรีอยุธยาลงมาจนถึงกรุงรัตนโกสินทร์ และได้ทรงพระราชวิจารณ์ถึงเหตุที่เจ้านายเหล่านั้นได้ดำรงตำแหน่งพระมหาอุปราชประกอบไว้ด้วย พิจารณาตามเกล้าความ สันนิษฐานว่าจะได้ทรงพระราชนิพนธ์เมื่อปี พ.ศ. ๒๔๑๗ ก่อนทรงพระราชนิพนธ์พระราชพงศาวดาร ๓ ปี

การคุมเรื่องในสมุดเล่มนี้ ถ้าถือเอาเวลาที่ได้ทรงพระราชนิพนธ์เป็นหลัก ก็จะต้องเรียงเรื่องตั้งพระมหาอุปราชไว้หน้า เรียงพระราชพงศาวดารไว้ข้างหลัง แต่ถ้าทำเช่นนั้นความจะไขว้เขวไม่ติดต่อกัน กรมศิลปากรถือเอาความที่เข้าเชื่อมกันได้สนิทเป็นหลัก จึงได้เรียงพระราชพงศาว

ก

दारไวหน้า เรียงเรื่องตั้งพระมหาอุปราชไว้หลัง และยัง
ได้เก็บเรื่องความสัมพันธ์กับพระราชินีพนธ์ สองเรื่องนำมาลงพิมพ์
ไว้แต่เดียวกันอีกหลายเรื่อง ตั้งแจ้งอยู่ในสารบาญแล้ว

อนึ่ง สมควรจะเล่าประวัติของพระเจ้าบรมวงศ์เธอ
พระองค์เจ้าอรพินท์เพญภาคย์ ให้ปรากฏไว้ในหนังสือเล็ก
น้อย เพื่อเชิดชูพระเกียรติ คือ

พระองค์เจ้าอรพินท์เพญภาคย์ เป็นพระราชธิดาของ
พระบาทสมเด็จพระจุลจอมเกล้าเจ้าอยู่หัว ประสูติณวัน
อาทิตย์ เดือน ๖ ขึ้นค่ำ ๑ ประกา ตรงกับวันที่ ๒๗ เมษายน
พ.ศ. ๒๔๑๖ ในเจ้าจอมมารดา หม่อมราชวงศ์ข้อย ธิดา
หม่อมเจ้าโสภณ ซึ่งเป็นพระโอรสของสมเด็จพระเจ้าบรมวงศ์
เธอ เจ้าฟ้ากรมขุนอิศราณรัักษ์ ต้นสกุล อิศราณกูร ณอยุธยา
พระองค์ทรงตั้งอยู่ในสัมมาปฏิบัติ ประพฤติพระองค์สมควร
แก่ราชสกุลทุกประการ และพระองค์มีพระอัธยาศัยเพื่อแผ่
กว้างขวาง ทรงเห็นประโยชน์ของสาธารณชนเป็นสำคัญ ดัง
มีตัวอย่างที่ควรนำมากล่าวในที่นี้คือ พระองค์ได้ทรงสร้าง
ตึกไว้ณวัดบวรนิเวศหลังหนึ่ง ซึ่งเป็นสถานที่เล่าเรียนของ
กุลบุตรอยู่บัดนี้ ขนานนามว่า "ตึกอรพินท์" และเมื่อทรง
พระประชวรใกล้จะสิ้นพระชนม์ ยังได้ทรงทำพินัยกรรมยก
ทรัพย์ในกองมรดกของพระองค์ประทาน ให้เป็นทุนของโรง
พยาบาลจุฬาลงกรณ์ถึง ๕๐,๐๐๐ บาท เพื่อเก็บผลทะนุบำรุง

สาธารณชนผู้บ่่วยไข พระกุศลทั้งนี้จะเป็นเครื่องเตือนใจ
สาธุชนผู้ได้รเห็นให้รำลึกถึงพระคุณของพระองค์อยู่เสมอ แม้
พระองค์จะสิ้นพระชนม์ไปแล้ว แต่บุญนิธิอันนี้ยังจะเชิดชู
พระเกียรติของพระองค์ท่านให้ปรากฏอยู่ตลอดกาลนาน

พระเจ้าบรมวงศ์เธอ พระองค์เจ้าอรพินทุ์เพญภาคย์
ประวรพระโรคพระหทัยพิการ สิ้นพระชนม์ณวันอาทิตย์
ที่ ๒๖ มกราคม พ.ศ. ๒๔๗๘ กำหนดพระชันษาได้ ๖๓ ปี

กรมศิลปากรขออนุโมทนาในพระราชกุศลบุญราศีกษัตริย์
นุปทานที่ได้ทรงบำเพ็ญเป็นญาติสังคหกรรม กับทั้งได้โปรด
ให้ตีพิมพ์พระราชนิพนธ์เรื่องนี้ให้ได้อ่านกันแพร่หลาย นับว่า
เป็นวิद्याทานอันจะเกือกุลแก่การศึกษาได้อีกสถานหนึ่ง ขอ
พระราชกุศลทั้งนี้จงเป็นปัจจัยอำนวยวิบูลยผล แต่พระเจ้า
บรมวงศ์เธอ ที่ได้กล่าวพระนามมาแล้วทุกประการเทอญ

กรมศิลปากร

วันที่ ๑๕ มกราคม พ.ศ. ๒๔๗๘

สารบาญ

พระราชนิพนธ์ วิจารณ์เรื่องพระราชพงศาวดาร	หน้า ๑
อธิบายเรื่องรูปทองสัมฤทธิ์	" ๓๓
พระราชนิพนธ์ วิจารณ์เรื่องราชประเพณีการตั้ง พระมหาอุปราช	" ๓๕
ประกาศเรื่องกรมพระราชวังบวรสถานมงคลที่วงศ์	" ๕๗
ประกาศเฉลิมพระปรมาภิไธย สมเด็จพระเจ้าฟ้า มหาวชิรุณหิศ	" ๖๐
ลำดับสมเด็จพระเจ้าแผ่นดินสยาม	" ๖๗
ลำดับวังหน้าซึ่งมีมาแต่กรุงทวารวดีจนถึง กรุงรัตนโกสินทร์	" ๗๒
สารบาญค้นเรื่อง	" ๗๕
* * *	
พระรูปพระองค์เจ้าอรพินทุ์เพญภาคย์	" ๗๖
รูปทองสัมฤทธิ์ที่พระเจ้าบุเรงนองนำไปจาก กรุงศรีอยุธยา	" ๗๒, ๗๕

พระราชนิพนธ์

วิจารณ์เรื่องพระราชพงศาวดาร

ในประเทศระหว่างกลางประเทศอินเดียกับประเทศจีน
 ต่อกัน ซึ่งนักปราชญ์ฝ่ายยุโรปผู้ทำแผนที่ทั่วโลก ได้เรียก
 ชื่อแผ่นดินในระหว่างนี้ว่า ฟาคเซออินเดีย คือแปลว่า
 อินเดียนอกแม่น้ำแกนยีส คือแม่น้ำคงคา ก็ในฟาคเซอ
 อินเดีย มีประเทศใหญ่ ๆ ที่ออกชื่อ คือพม่า รามัญ
 ลาว สยาม ญวน เขมร มะลายู แต่ที่เป็นเทศภาษาต่างๆ
 ซึ่งไม่ได้ออกชื่อนามัดนี้ มีอีกหลายสิบชาติ ย่อมอาศัย
 หรือตั้งอยู่ในความปรารถนาของประเทศใหญ่ ๆ ทั้งปวง ซึ่ง
 อยู่ใกล้เคียงกันในทิศ นั้น ๆ ซึ่งจะพูดบัดนี้ จะว่าด้วยการ
 เดิมล่วงขึ้นไปหลายร้อยปี หรือพันปีเศษ กรุงสยามอัน
 ไม่ปรากฏในเรื่องใดว่า ได้เป็นชาติยืนยาว มีเจ้าแผ่นดิน
 ปกครองมาเกิน ๑,๓๐๐ ปี นับแต่ปีฉลูนพศกนชนไป ที่
 ได้ความว่า มีชอกรุงสยามขึ้น ตั้งแต่พงศาวดารเหนือเป็น
 อย่างช้า แต่ในพงศาวดารเหนือนั้นกล่าวกำหนดสร้างเมือง
 สวรรคโลก เมืองสุโขทัย ซึ่งเป็นราชธานีมหานครใหญ่
 ในกรุงสยามฝ่ายเหนือ มีกำหนดพุทธศักราช และจุล
 ศักราชเลอะเทอะ จะสอบสวนอย่างไรก็ไม่ได้ความ จะ

๒

รับเอาเป็นแน่แท้จริงก็ไม่ได้ ด้วยเรื่องราวนั้นก็มีแต่เหาะ
 เห็นเดินอากาศ ทำฤทธิเดช และอิศจรรย์ต่าง ๆ มากไปจน
 เกิน ไม่ควรจะเชื่อ ต้องกับคำที่พระบาทสมเด็จพระจอม
 เกล้าเจ้าอยู่หัว ทรงไว้ในคำประกาศก่อนนำเวลากลางคืน ซึ่ง
 กล่าวด้วยรัตนพิมพวงศ์ว่า ก็ปกตติคนโบราณแรกมีหนังสือขึ้น
 ไซ้ ยังไม่มีหนังสือเก่า ๆ มาก เมื่อแต่งหนังสือใด ๆ
 นี้ก็จะเขียนไว้อย่างไรก็เขียนไป ไม่คิดว่านานไป จะมีคน
 ภายหน้าที่มีปัญญาและสติตรองเทียบเคียงมาก จะเชื่อคำ
 ของตัวหรือไม่เชื่อนั้นไม่ใคร่จะคิด ท่านทรงไว้ดังนี้ การ
 เรืองนี้จะต้องขอตัดความที่เลอะเทอะในพงสาวดารเหนือ
 เสียไม่กล่าว แต่จะต้องถือว่าพระเจ้าแผ่นดิน ผู้ปกครอง
 ราชอาณาจักรตั้งเป็นชาติชาวสยามนี้ ได้มีขึ้นไม่ต่ำกว่า
 ๑,๒๓๕ ปี จนถึงปีรัตนพิศกนิ พระเจ้าแผ่นดินนั้น คง
 นับเอาพระเจ้าอรุณมหาราช ก่อสมเด็จพระร่วงเป็นต้น ว่า
 เป็นพระเจ้าแผ่นดินสยาม ตั้งอยู่ในเมืองศรีสัตนาทย์ คือ
 เมืองสุโขทัย เป็นราชธานีมหานครใหญ่ ในกรุงสยาม
 ฝ่ายเหนือ ต่อนั้นมาอำนาจใหญ่ซึ่งเป็น อิศสรภาพทั่วไปใน
 แผ่นดินสยาม จะเปลี่ยนแปลงยกย้ายไปตามกำลังอำนาจ
 ของพระเจ้าแผ่นดินในพระนคร ต่าง ๆ หรือจะยกย้าย พระราช
 ธานี และพระบรมราชวงศ์ในแผ่นดินสยามกันเองนั้นต่อไป
 อย่างไรยกไว้ไม่กล่าว แต่คงเข้าใจว่า ชาติชาวสยามได้ตั้งขึ้น

แล้ว เป็นพระราชอาณาจักรอันหนึ่งสืบมาจนบัดนี้ ก็และพระราชอาณาจักรกรุงสยามนี้ บางที่กว้าง บางที่แคบ คอดๆกั้วๆ ตามบรมราชานุญาตของพระเจ้าแผ่นดินผู้ปกครองในครั้งนั้น

คราวนั้น บางที่พระเจ้าแผ่นดินจะมีอำนาจปกแผ่ไปในเมืองลาว และเมืองมะลายูทั้งปวง บางที่อำนาจเจ้าแผ่นดินอันก็จะทับเข้ามาบ้าง เหมือนเมื่อเมืองเขมรกำลังยังมีอำนาจมาก ก็คงจะได้อาณาเขตต์ข้างฝ่ายตะวันออก คือเมืองปราจีนบุรี เมืองนครนายก เมืองฉะเชิงเทรา เป็นต้น เป็นราชอาณาจักร เพราะยังมีพะยานให้เห็นอยู่บ้าง เหมือนหนึ่งในตงนครเมืองปราจีนบุรี ก็ยังมีศาลาที่เป็นลวดลาย และยังมีรอยจารุคหัทพ์ ของเก่าฝีมือคล้ายคลึงกันกับพระนครวัดในเมืองนครเสียมราฐ แต่เป็นการก่อสร้างเล็กน้อยเหมือนหนึ่งเป็นที่ประพาส

อนึ่งเมืองฉะเชิงเทรานั้นก็เป็นชอภาษาเขมร คงอยู่จนบัดนี้ อนึ่งในเมืองพินายนนั้น ก็มีปราสาทศิลาใหญ่โตกว่าที่ตงนคร ยังมีปรากฏอยู่จนบัดนี้ ก็ควรจะอนุมานว่าพระเจ้าแผ่นดินเขมรองค์ที่สร้างพระนครวัดเอง หรือพระราชวงศานุวงศ์ ซึ่งเป็นครั้งเดียวกันได้มีอำนาจในแผ่นดินเหล่านี้ จึงได้คิดหาเกียรติยศตามความคิดอย่างเดียวกัน ดังเช่นสร้างพระนครวัด และฝีมือช่างก็เป็นอย่างเดียวกัน ฉะนั้นถ้าจะคิดอีกอย่างหนึ่ง ก็ยังมีตัวอย่าง

๔

อยู่บ้าง คือในแถวแม่น้ำน้อย ในเมืองกาญจนบุรี ที่เมือง
 สิงห์ ก็มีปราสาทตั้งนอก แต่ไม่ได้ทำด้วยศิลาเหมือน
 เมืองท่งปวงที่กล่าวมาแล้ว เป็นแต่ทำด้วยศิลาแดงที่มีในพื้น
 บ้านพนมเมืองนั้น เมืองกาญจนบุรีเป็นแถวหนึ่งห่างออกไป
 จะตกอยู่ในอำนาจเจ้าแผ่นดินเขมรใหญ่องค์นั้นหรือ หรือจะ
 เป็นราชอาณาจักรต่างหาก อาจจะมียกยศอย่างพระเจ้า
 แผ่นดินใหญ่ในขณะนั้นบ้างจึงได้คิดทำขึ้นก็ไม่ทราบ แต่ยังมี
 ที่สำคัญอีกแห่งหนึ่ง ซึ่งไม่ควรจะแลเห็นว่า เป็นอำนาจ
 ของพระเจ้าแผ่นดินเขมรองค์นั้นได้มาสร้างสมขึ้นเลย คือ
 พระปฐมเจดีย์ที่แขวงเมืองนครชัยศรี ในที่นั้นได้พบของซึ่ง
 เป็นพระยานว่า เป็นพระราชนันใหญ่หลายอย่าง คือองค์
 พระปฐมเจดีย์และพระประโทน ทั้งมีรากก่อสร้างเป็นที่อุ
 ชำรดหักพัง ห่างจากองค์พระเจดีย์ เหมือนเป็นที่พระ
 ราชวังก็มี แต่ยังไม่เป็นสิ่งสำคัญได้แท้ ยกไว้ก่อน ในที่
 พระเจดีย์นั้น ขุดพบพระเจดีย์ดินเผาองค์ย่อม ๆ ข้างใน
 มีแผ่นดินดำตราตัวอักษรว่า เข ฌมา เหตุปลูกวา เป็นต้น
 เหมือนกับที่พวกอังกฤษขุดได้ในพระเจดีย์ที่ประเทศอินเดีย
 พระเจดีย์นี้ยังอยู่ในวัดพระศรีรัตนศาสดารามทั้งสองอย่าง(๑)
 จึงเห็นว่า ไม่เป็นตามแบบเจ้าแผ่นดินเขมรองค์นั้นเลย เป็น

(๑) เดี่ยวนั้นย้ายมาเก็บรักษาไว้ในพิพิธภัณฑสถานแห่งชาติ
 รูปในพุทธเจดีย์สยาม หน้า ๔๔

ไปตามประเทศอินเดียฝ่ายหนึ่ง และขุดพบศิระษะยักษ์รูป
 บินโบราณ หน้าตาไม่เหมือนฝีมือช่างชาวเขมร และฝีมือ
 ลาว ศิระษะนั้นไม่สู้ใหญ่กว่าคนนัก เจ้าพระยาทิพากรวงศ์
 ท่านได้บันทึกเป็นต้นไว้ที่ริมอัมพจันทร์จนทุกวันนี้(๑)
 ก็ฝีมือช่างและธรรมเนียมที่แปลกกันดังนี้ ให้เห็นว่าราชธานี
 มหานครใหญ่ในแผ่นดินสยามนี้ คงจะขยับย้ายเปลี่ยนแปลง
 ไปในพระนครต่าง ๆ แยกออกเป็นหลายก๊กหลายเหล่าบ้าง
 รวมเข้าเป็นหมู่เค็วบ้าง สองหมู่บ้างสับมา บัดนี้ขอคัด
 ความที่ไม่มีพะยาน ไม่มีสำคัญและศักราชเลอะเทอะนั้นเสีย
 ให้ตลอด จะกล่าวความพิสดารตั้งแต่จุลศักราช ๗๑๒ ปีขาล
 โทศก ซึ่งสร้างกรุงทวารวดีศรีอยุธยาขึ้นมาจนถึงบัดนี้ แต่
 จะต้องกล่าวความต้นบ้างเล็กน้อย พอให้รู้ว่าราชตระกูลผู้สร้าง
 กรุงทวารวดีศรีอยุธยาแต่เดิมขึ้นมาแต่เมืองใด ความข้อนี้
 ในต้นพระราชพงศาวดารกล่าวความถึงพระราชนวงศ์เจ้าแผ่นดิน
 เดิมนั้นไม่น่าเชื่อ แต่ได้ความว่าพระเจ้าแผ่นดินผู้สร้างกรุง
 ทวารวดีศรีอยุธยา เป็นเชื้อราชวงศ์มาแต่ข้างฝ่ายลาว
 และตั้งพระนครอันหนึ่ง ชื่อเทพนคร ตามพระบรมราชาธิบาย
 ของพระบาทสมเด็จพระจอมเกล้าเจ้าอยู่หัวว่า พระเจ้า
 แผ่นดินในกรุงเทพนครนั้น ได้สืบสันตติวงศ์กันมาหลาย

(๑) ก็อยู่ที่ทางวันของกัพระปฐมเจดีย์ ด้านตะวันออก

๖

ชั้วกษัตริย์ จนถึงพระเจ้าอู่ทอง ซึ่งเป็นสมเด็จพระรามา
 ธิบดีที่ ๑ เมื่อครองราชสมบัติในกรุงเทพมหานครนั้นได้ ๖ ปี
 มีราชปรีภักษ์ข้างฝ่ายเหนือมาข้ายพระราชอาณาเขตต์เนื่อง ๆ
 ต้องเป็นกั่วงลอยู่ด้วยการที่จะป้องกันศัตรูนั้นมากกว่าที่จะทำนุ
 บำรุงบ้านเมือง หรือพ้นกำลังที่จะป้องกันได้ ด้วยพระ
 นครนั้นเป็นทำเลแหลมใกล้ชิดต่อศัตรูนัก จึงได้ทรงพระราช
 ดำริย้ายพระนครมาตั้งอยู่ต่ำลงมา เพื่อจะได้ห่างจากศัตรู ถึง
 โดยจะมีศัตรูมา ก็พอจะคิดต่อสู้ได้ทันทั่วทั้งที่ และเป็น
 ที่ลำบากแก่ข้าศึกที่จะยกทัพมาโดยทางไกล จึงยกพระนคร
 มาตั้งณตำบลหนองโสน อันเป็นที่ชัยภูมิมีแม่น้ำล้อมรอบ
 และประกอบด้วยเกษตรรารามอันอุดม ควรเป็นพระนคร
 ใหญ่ได้

จะว่าด้วยอาณาเขตต์กรุงสยามที่กว้างบ้างแคบบ้างต่อไป
 ในครั้งเมื่อสร้างกรุงทวารวดีศรีอยุธยา มีจดหมายอยู่ใน
 พระราชพงศาวดารว่า มีเมืองประเทศราชขึ้น ๑๖ เมือง แต่
 เมืองที่เรียกว่าประเทศราชขึ้น เป็นที่น่าสงสัยอยู่บ้าง ด้วย
 เมืองน้อยๆ เหมือนเมืองจันทบูรัน ก็นับเป็นเมืองประเทศ
 ราช บางที่จะคิดนับแต่พอให้ครบ ๑๖ เมือง เป็นโสฬส
 มหานครก็ไม่ทราบ แต่ประมาณราชอาณาเขตต์ตามจดหมาย
 นั้น ข้างฝ่ายใต้ตลอดปลายแหลมมะลายู ถึงเมืองมะละกา
 และมีในจดหมายว่าเมืองชะวาด้วย แต่เห็นจะไม่ใช่เมือง

ชะวา ที่เป็นนิสเทอแลนค์อินเดียในบัดนี้ จะเป็นเมือง
 มะลายูนั้นเอง ด้วยระยะทางที่จะข้ามฟากไปถึงเกาะชวานั้น
 ไกลนัก คงเอาเป็นแน่ได้ว่า ราชอาณาจักรคั้นั้น ตลอด
 แหลมมะลายูข้างฝ่ายใต้ ฝั่งทะเลตะวันออกเพียงเขตต์แดน
 เมืองจันทบุรี หรือจะกว้านั้นไปก็เพียงเท่าราชอาณาจักร
 บัจจุบันนี้ จะไม่ยิ่งกว่า ข้างฝ่ายเหนือเพียงเมืองพิชัย ข้าง
 ฝ่ายตะวันออกเพียงเมืองนครราชสีมา ข้างฝ่ายตะวันตกตั้ง
 แต่เมืองทวาย เมืองตะนาวศรี เมืองเมะตะมะ เมือง
 เมะลำเลิง คือเมืองเมะละแมน ต่อเขตต์แดนมอญเป็นสัน
 ราชอาณาจักร ครั้นภายหลังจึงได้เมืองเขมรมาขึ้น โดย
 กำลังกองทัพกรุงยกออกไปตีได้ ปริมณฑลเขตต์แดนกรุง
 เทพฯ ในชั้นต้นพระราชพงศาวดารนั้นเพียงเท่านั้น

แต่ในกฎมณเฑียรบาลซึ่งลงศักราช ๑๒๐๐ ตกอยู่ใน
 แผ่นดินสมเด็จพระรามาธิบดีที่ ๑ มีกำหนดเมืองกษัตริย์ทวาย
 ดอกไม้ทองดอกไม้เงิน ๒๐ เมือง ที่รู้จักชื่อบ้างก็มี ไม่รู้จัก
 ชื่อบ้างก็มี แต่มีปรากฏว่า เมืองนครหลวง คือเมืองเขมร
 เมืองศรีสัตนาคนหุต เมืองเชียงใหม่ เมืองเชียงแสน เมือง
 เชียงรุ่ง เมืองเชียงราย เมืองแสนหวี เมืองเขมรราชู เมือง
 แพร่ เมืองน่าน แต่มีเมืองที่ไม่รู้จักว่าเมืองไหนอยู่อีก ๕ เมือง
 คือ เมืองเชียงไตร เมืองเชียงคราน เมืองไค้ทอง ๓ เมือง
 นี้ เห็นจะเป็นในประเทศลาว เมืองโคตระบอง เห็นจะเป็น

๘

เขมร แต่เมืองระแควอกเมืองหนึ่ง เห็นจะเป็นชำระแด่ ที่
 ต่อเขตต์แดนกับเขมร ยังมีเมืองฝ่ายใต้เรียกว่า เมืองอุยของ
 ตะนะ เมืองมะละกา เมืองมะลายู เมืองวรวาริน เห็นจะเป็น
 เมืองอยู่ในแหลมมะลายูทั้งนั้น แต่จะเรียกชื่อตามลัทธิไทย
 เหมือนหนึ่งเรียกเมืองเกาะ ว่าเมืองไทรบุรี หรืออะไรก็ไม่
 ทราบ ถ้าดูตามกฎมนเทียรบาลตั้งนั้นก็เห็นว่า พระราชาณา
 เขตต์กว้างกว่าในพระราชพงศาวดารมาก แต่จะมาอ่อนน้อม
 ในภายหลังหรืออะไรก็ไม่ทราบ ด้วยสมเด็จพระรามาธิบดี
 ท่านก็เป็นพระเจ้าแผ่นดินข้างฝ่ายลาวด้วย เมืองลาวเห็นจะ
 อ่อนน้อมโดยมาก แต่ที่จะยังขึ้นเสมอไป ก็เห็นจะไม่ยังขึ้น
 คงจะมีเวลาออกบ้าง เวลาอ่อนน้อมบ้าง จึงต้องมีกองทัพ
 กรุงเทพ ฯ ไปทำสงครามแก่เมืองนั้นเนื่องๆ แทบทุก
 แผ่นดินมา เมื่อต่อลงมาอีก ๒ แผ่นดิน คือสมเด็จพระรามา
 ธิบดีที่ ๑ แล้ว สมเด็จพระรามาเมศวร ก็ได้ยกกองทัพขึ้นไปตี
 เมืองฝ่ายเหนือได้เป็นอันมาก ตลอดไปจนถึงเมืองนครลำปาง
 เมืองเชียงใหม่ จึงเห็นว่าพระราชอาณาเขตต์ชนนอกนั้น คง
 จะไม่ขึ้นยงตลอดไป เพราะเมืองเขมรและเมืองเชียงใหม่ ๒
 เมืองนี้ เป็นเมืองมีราชตระกูลสืบเนื่องมาแต่โบราณ แต่
 อำนาจถอยน้อยลง ที่กรุงก็ได้มาได้มาเป็นประเทศราชขึ้นกรุง
 บางครั้ง บางคราวก็กลับตั้งตัวแข่งขันใหม่ หรือเมืองเขมรไป
 อาศัยขึ้นญวน เมืองเชียงใหม่ไปขึ้นมอญบ้าง พม่าบ้าง ใน

ชั้นหลัง ๆ ลงมานี้ เมืองทั้ง ๒ นี้ไม่ได้เป็นเอกราชได้เลย
 ต้องอยู่ในบารุงของประเทศใหญ่ คือเชียงใหม่อยู่ในบารุง
 มอญพะม่าบ้าง สยามบ้าง เขมรอยู่ในบารุงญวนบ้าง สยาม
 บ้าง ถ้าเมืองใดมีอำนาจมากในครั้งใดคราวใด เมืองทั้ง ๒
 นี้ก็ขึ้นข้างเมืองมีอำนาจ แล้วกลับทำย้ายปลายเขตต์แดน
 ของเมืองที่ได้พึ่งมาแต่ก่อน เป็นต้นตลอดมา แต่เมือง
 ลาวฝ่ายตะวันออก คือ เมืองศรีสัตนาคณหุตเวียงจันทน์ และ
 เมืองหลวงพระบาง ๒ เมืองนี้เป็นเมืองใหญ่ ตลอดจนเมือง
 เขมรราช เมืองนครจำปาศักดิ์ เป็นเขตต์แดนชาติลาวพุงขาว
 ทั้งสิ้น ก็ได้มีเวลาที่มาขึ้นกรุง ฯ บ้าง ขึ้นพะม่าบ้าง ตั้ง
 เป็นเอกราชเฉย ๆ อยู่บ้าง เหมือนหนึ่งในแผ่นดินสมเด็จพระ
 พระรามาธิบดีที่ ๑ . ตามกฎหมายเทียรบาลว่า ขึ้นกรุง ฯ แต่
 ในพระราชพงศาวดารไม่ปรากฏ มาได้ความต่อถึงแผ่นดิน
 สมเด็จพระบรมไตรโลกนาถ จึงได้มีปรากฏว่า พระเจ้า
 แผ่นดินสยามได้ตั้งเจ้ากรุงศรีสัตนาคณหุตเป็นเจ้าเมือง ทราบ
 ได้ว่าเจ้าเมืองศรีสัตนาคณหุต ส่งเครื่องราชบรรณาการกรุงศรี
 อยุธยา ถ้าจะคิดพระราชอาณาเขตต์ตามกฎหมายเทียรบาลนั้น
 พระราชอาณาเขตต์ก็เป็นอย่างกว้างมาก ยกเสียแต่เมืองตอง
 อูแล้ว พระราชอาณาเขตต์อย่างกว้างดังนี้ มีหลายครั้งหลาย
 คราว เป็นเต็มที่ แต่ในประเทศทั้ง ๓ คือลาวพุงขาว ลาว
 พุงดำ เขมรนี้ ไม่ได้ตั้งอยู่เป็นประเทศราชขึ้นกรุงเทพ ฯ เสมอ

๑๐

ไปที่เดียว มีเวลาออกบ้าง แต่เมื่อจะออกจากกรุงเทพ ฯ
 เมื่อใด ด้วยเหตุประการใดนั้น มีปรากฏในพระราชพงศาว
 ดารบ้าง ไม่มีบ้าง เมื่อจะกล่าวความถึงเมืองนั้น ก็มักจะ
 กล่าวกันว่า พระเจ้าแผ่นดินกรุงศรีอยุธยาเสด็จยกทัพขึ้นไป
 ต่เมืองนั้นดงนโดยมาก มีอยู่เมืองละหลาย ๆ ครั้ง แต่ถ้าจะ
 ประมาณการตามทีคิดเห็น และได้เค้าในพระราชพงศาวดาร
 บ้าง เห็นว่ากองทัพที่กรุงเทพ ฯ ขึ้นไปตีเมืองเชียงใหม่ก็ตี
 เมืองเขมรก็ตี เมื่อตีแตกยับเยินแล้ว มักจะกวาดต้อนอพยพ
 พลเมืองมาเสียเกือบ ๆ หมดเมือง แล้วทิ้งเมืองไว้เป็นเมือง
 ร้าง บางทีจึงให้มิผู้ควบคุมรักษาอยู่บ้างเล็กน้อย แล้วก็ยก
 เลิกกลับเข้ามายังในกรุง ฯ ไม่ได้คิดจัดการบ้านเมืองให้
 เรียบร้อย ทำทำนองแบบพะม่ามาตีกรุง ฯ ครั้งหลัง ให้แต่
 สุกเป็นพระนายกองอยู่รักษา ก็ไม่ได้เข้าตั้งอยู่ในเมือง ตั้ง
 ค่ายอยู่เพียงตำบลโพธิ์สามต้น คอยเก็บกวาดผู้คนส่งเท่านั้น
 ถึงการที่กรุงศรีอยุธยาไปตีเมืองเชียงใหม่ เมืองเขมร ก็ทำทำ
 นองคล้าย ๆ อย่างนั้นหลายครั้ง เมื่อต่อไปผู้ที่ยังเหลืออยู่
 ประชุมกันเข้า สืบเสาะหาเชอวงส์เจ้านายเดิม หรือเชอวงส์
 ใหม่ ที่มีอำนาจเข้มแข็ง มาตั้งขึ้นเป็นเจ้าเมือง ถ้ากำลังยัง
 อ่อนอยู่ หรือเมืองใหญ่ซึ่งใกล้เคียงรบกวน ก็มักจะแต่ง
 เครื่องราชบรรณาการมาขึ้นกรุงเทพ ฯ อาศัยให้ช่วยต่อสู้
 ศัตรูเป็นประกันรักษากันเมือง กว่าจะเจริญใหญ่โตขึ้นได้

อีก ครั้นแข็งแรงบริบูรณ์ขึ้นได้แล้ว กลับกระต้างกระเตื้อง
 ค่อยไปก็มี บางทีตั้งตัวแข็งอยู่ได้ไม่มีใครรบกวน หรือมีทัพ
 อนุมาช่วยบำรุงอยู่แล้ว ก็ตั้งเฉยเฉยไปไม่มาอ่อนน้อมต่อกรุง
 สยามก็มี เป็นด้วยเหตุคั่งนี้ประการหนึ่ง จะชักตัวอย่างที่
 ปรากฏในพงศาวดารมา เหมือนเมื่อครั้งสมเด็จพระรามาธิบดี
 ที่ ๓ คือพระนารายณ์เป็นเจ้า ให้เจ้าพระยาโกษาธิบดีเป็น
 แม่ทัพขึ้นไปตีเมืองเชียงใหม่ แล้วเสด็จยกทัพหลวงหนุน
 ขึ้นไป ในจุลศักราช ๑๐๒๓ ปีฉลูตรีศก ตีได้เมืองเชียง
 ใหม่ จับพระยาแสนหลวง บุตรภรรยาญาตีวงศ์ไว้ได้หมด
 ก็ให้กวาดต้อนแสนท้าวพระยาลาวและครอบครัวอพยพทั้งปวง
 ลงมาณกรุงเทพฯ จนสิ้น เมืองนั้นจึงตั้งตัวต่อไปใหม่ อีก
 คราวหนึ่ง เมื่อครั้งสมเด็จพระสรรเพชญ์ที่ ๒ คือสมเด็จพระ
 พระนเรศวรเป็นเจ้า ยกไปตีเมืองตะแวก ซึ่งเป็นเมืองหลวง
 กรุงกัมพูชาธิบดีครั้งหลัง ในจุลศักราช ๙๔๕ ตีเมืองเขมร
 ได้ จึงเอาเจ้าแผ่นดินเขมรทำพิธีปฐมกรรมตัดศีรษะเสีย
 แล้วกวาดต้อนเชลวงศ์และไพร่พลมาทั้งสิ้น ไม่ได้ตั้งผู้ใดเป็น
 เจ้าแผ่นดินเขมรต่อไป แต่ในขณะนั้น บุตรพระยาละแวก
 หนีไปได้ทางเมืองเวียงจันทน์คนหนึ่ง ครั้นกองทัพกรุง ฯ กลับ
 เข้ามาแล้ว เสนาบดีและราษฎรทั้งปวงจึงพากันไปเชิญมา
 ยกขึ้นเป็นเจ้ากรุงกัมพูชาธิบดี ต่อจุลศักราช ๙๕๕ ปี คัง
 ตัวเป็นเจ้าแล้วถึง ๓ ปี เห็นว่ากำลังบ้านเมืองน้อย จึงได้

แต่งเครื่องราชบรรณาการมาอ่อนน้อมต่อกรุงศรีอยุธยา พระ
เจ้าแผ่นดินก็ยอมรับให้เป็นเจ้าแผ่นดินเมืองเขมร ซึ่งยกตัว
อย่างทง ๒ เรืองมาน ให้เห็นว่า เมื่อได้บ้านเมืองไกล ๆ ที่
รักษาากแล้ว ก็ทิ้งเสียอย่างนี้โดยมาก นี่เป็นเหตุให้เมือง
ที่จะเป็นบรรณาการขาดตอนไปได้อย่างหนึ่ง อีกประการหนึ่ง
นั้น ที่ในกรุงศรีอยุธยาตั้งเจ้าเมืองประเทศราชเหล่านั้นแล้ว
มักจะมีศัตรูของเจ้าเหล่านั้นเอง มาทำอันตรายหรือขับไล่เจ้าที่
อ่อนน้อมต่อกรุงเทพ ฯ เสีย แล้วตั้งตัวแข็งเมืองขึ้น บาง
ที่กองทัพกรุงเทพ ฯ จะหักหาญเอาเมืองไม่ได้ ต้องนั่ง
เลยไปเสียบ้าง บางที่กรุงเทพ ฯ ทิ้งธุระละเลยเสีย ไม่
คิดไปจัดการก็มีบ้าง เมืองนั้นจึงขาดจากกรุงเทพ ฯ ไป
เหมือนเมื่อครั้งสมเด็จพระมหาจักรพรรดิราชาธิราช เสด็จ
ยกกองทัพหลวงไปตีเมืองตะแวกครั้งหนึ่ง พระยาตะแวก
อ่อนน้อมยอมสวามิภักดิ์ ถวายราชบุตรมาไว้ในกรุง ฯ ๒ คน
นักพระสัทธาไปขอกองทัพญวนยกมารบ จับพระยาตะแวก
ฆ่าเสีย สมเด็จพระมหาจักรพรรดิราชาธิราช จึงโปรดให้นัก
พระสุทัน บุตรพระยาตะแวก ซึ่งยกเป็นพระราชบุตรบุญ
ธรรม เรียกว่าพระองค์สุวรรณโลก เป็นแม่ทัพยกไปตีเอา
เมืองคืน เสียที่แก่งสำโรง พระองค์สุวรรณโลกตายกับคอช้าง
พอมักกองทัพรามัญมาตีกรุง ก็ทิ้งเลยไปตลอดจนถึงแผ่นดิน
สมเด็จพระสรรเพชญ์ที่ ๒ (๑) จึงได้ยกไปตีเมืองตะแวกครั้ง

(๑) คือสมเด็จพระนเรศวร

หลัง^๕ ก็เป็นเหตุให้ราชอาณาเขตต์แคบเข้า ในขณะเมื่อ
 ทักษิณ^๕ ๑ เสียที่มาน้อยอย่างหนึ่ง อีกอย่างหนึ่งเมืองที่อยู่ใน
 ระหว่างเมืองใหญ่ทั้งสอง คือเมืองเชียงใหม่อยู่ในระหว่าง
 มอญพะม่า กับกรุงสยาม เมืองเขมรอยู่ในระหว่างญวนกับ
 กรุงสยาม เมืองโตม^๕ อำนาจมาก ก็เข้าอาศัยอยู่ในบำรุงเมือง
 นั้น เหมือนหนึ่งเมืองเชียงใหม่แต่ก่อน ในระหว่างเมือง
 หงสาวดีทำศึกกับกรุงศรีอยุธยา ตั้งแต่จุลศักราช ๘๘๒
 แผ่นดินสมเด็จพระมหาจักรพรรดิราชาธิราช พระมหินทรา
 ธิราช และสมเด็จพระสรรเพชญ์ที่ ๑(๑) ก็เข้าเป็นกำลังพระ
 เจ้าหงสาวดีแข็งแรงสนิทสนมมาก ได้มาทำศึกด้วยกันหลาย
 ครั้งหลายคราว จนถึงแผ่นดินสมเด็จพระสรรเพชญ์ที่ ๒ ใน
 จุลศักราช ๙๔๑ พระมหาอุปราชหงสาวดียกลงมาชนช้างกับ
 สมเด็จพระสรรเพชญ์ที่ ๒ เสียที่ พระมหาอุปราชขาดคอข้าง
 ครั้นนั้นพระมหाराชเจ้าเชียงใหม่ก็ลงมาในกองทัพด้วย ครั้น
 กองทัพแตกกลับขึ้นไป เห็นว่าอำนาจเมืองหงสาวดีหย่อนลง
 ก็กลับแต่งทูตมาอ่อนน้อมขอขึ้นแก่กรุงศรีอยุธยา ครั้นภายหลัง
 สมเด็จพระสรรเพชญ์ที่ ๒ ยกขึ้นไปทำศึกในเมืองมอญ
 ก็กลับเข้ากองทัพกรุงศรีอยุธยาขึ้นไปทำศึกแก่เมืองมอญด้วย
 อีกครั้งหนึ่งในแผ่นดินสมเด็จพระรามาธิบดีที่ ๓(๒) เมื่อจุล
 ศักราช ๑๐๒๔ ปีขาลจัตวาศึก กรุงศรีอยุธยายกกองทัพไปตี

(๑) คือพระมหาธรรมราชา

(๒) คือสมเด็จพระนารายณ์

๑๔

เมืองอังวะ ขนทางเมืองนครลำปาง เมืองเชียงใหม่ เมื่อ
 ขณะยกขึ้นไปนั้น พวกลาวก็เข้าอ่อนน้อมเข้ากองทัพไปด้วย
 ครั้นกองทัพไปจัดเสบียงอาหาร เลิกกลับมาทางเมืองเชียง
 ใหม่ พวกลาวที่ขึ้นไปในกองทัพด้วยกลับมาแจ้งความให้เจ้า
 เมืองเชียงใหม่ทราบก่อน ครั้นเจ้าเมืองเชียงใหม่ทราบก็สะดุ้ง
 ตกใจ กลัวพระเจ้าอังวะ กลับจัดการรักษาหน้าที่เชิงเทิน
 บ้านเมือง จะต่อสู้กองทัพไทย ครั้นกองทัพไทยยกมาถึง มี
 หนังสือเข้าไปถาม เจ้าเชียงใหม่มีหนังสือตอบมาว่า เรา
 ทราบว่าทัพไทยยกไปตีเมืองอังวะ ก็คิดว่าจะได้เมืองอังวะอยู่
 จึงจัดแจงแต่งกองทัพให้ยกไปช่วย เพื่อจะเอาพระนครสร
 อยุธยาเป็นที่พึ่ง และครั้งนี้ทัพไทยยกไปตีเมืองอังวะก็มีได้
 และกลับล่าถอยมา ฝ่ายเราสี่เป็นข้าขอบขัณฑสีมาอังวะอยู่
 ก่อน เรากลัวท่านผู้เป็นอิสสรธิบดีในภูมามประเทศจะแต่ง
 ทัพยกมาตีเมืองเรา ๆ จะต้านทานมิได้ จึงจะเอาพระเจ้าอังวะ
 เป็นที่พึ่งพำนักเหมือนแต่ก่อน ถ้าแลกองทัพไทยจะยกมา
 ช่วยเราได้เมื่อพะม่าจะมาตีนั้น เราก็คจะเป็นข้าขอบขัณฑสีมา
 พระนครสรอยุธยา จะเอาพระเดชานุภาพสมเด็จพระเจ้า
 อยู่หัวกรุงไทยเป็นที่พึ่งพำนักสืบไป หนังสือเมืองเชียงใหม่
 ตอบฉบับนี้ เป็นความจริงและความจริงใจแท้ ๆ ชักมาพอ
 ให้เห็นเป็นตัวอย่างที่ครั้งอันมีดังนี้โดยมาก แต่ไม่ออกความ
 ตรงเหมือนครั้งนี้ เมืองน้อยในระหว่างเมืองใหญ่เป็นดังนี้

โดยมาก จึงเป็นเหตุให้พระราชอาณาเขตต์กว้างบ้างแคบบ้าง ตามคราวตามการณ์ แต่เมืองหลวงพระบาง เมืองเวียงจันทน์ ทั้ง ๒ เมืองนี้ เหตุที่มมาชน กรุง ฯ และออกจากกรุงนั้น เป็นเพราะมักจะวิวาทกันเองใน ๒ เมือง เพราะอาณาเขตต์ ใกล้เคียงกัน นับเป็นวงศ์ญาติกันอยู่ด้วย แต่ไม่มีใครจะชอบกันเลยใน ๒ เมืองนี้ บางทีวิวาทกัน เมืองหนึ่งไปหากรุง อังวะบ้าง กรุงสยามบ้าง ให้ไปช่วยทำแก่มืองหนึ่ง บางทีก็ได้รับเมืองหนึ่งยับเยินไป ถ้าเมืองใดเป็นผู้ไป ก็ได้มาขึ้น ทั้ง ๒ เมือง บางทีไทยช่วยข้างหนึ่ง พม่าช่วยข้างหนึ่ง ผลัดกันทำคนละที เมืองนั้นก็ยับไปด้วยกันทั้ง ๒ เมือง เหมือนหน่งเม่อจุลศักราช ๑๐๕๗ ปีกุนสัปตศก แผ่นดิน สมเด็จพระมหาบุรุษ(๑) เจ้ากรุงศรีสัตนาคนหุต คือเมือง เวียงจันทน์ แต่งราชสาส์นให้ราชทูตเชิญราชธิดาลงมาถวาย พระเจ้ากรุงศรีอยุธยา ขอกองทัพขึ้นไปช่วยป้องกันเมือง ด้วยเจ้ากรมชาวเมืองหลวงพระบาง ขกกลงมาตีเมืองเวียงจันทน์ ครั้นกองทัพกรุงยกขึ้นไปถึง เจ้ากรมชาวก็ยอมอ่อนน้อมต่อ กรุงศรีอยุธยา และปรานีปรานอมกับเจ้ากรุงศรีสัตนาคนหุต คงเป็นเมืองบรรณาการกรุงศรีอยุธยาทั้งสองฝ่าย เรื่องหน่ง เม่อคร้งกรุงธนบุรี ในจุลศักราช ๑๑๔๐ ปีจอสัมฤทธิศก พระวอเป็นอุปฮาดเมืองล้านช้าง เป็นอริขัดเคืองกันกับเจ้า กรุงศรีสัตนาคนหุต พระวอยกไปตั้งอยู่หนองบัวลำภู แล้ว

(๑) คือพระเพทราชา

๑๖

ขึ้นไปขอกองทัพเมืองอังวะลงมาตีเมืองล้านช้าง ครั้นกองทัพ
 พะม่าลงมาถึงกลางทาง เจ้ากรุงศรีสัตนาคณหุดออกต้อนรับ
 เสียก่อน กลับพากองทัพลงไปตีพระวอที่หนองบัวลำภู พระ
 วอต่อสู้เหลือกำลัง หนีไปตั้งอยู่คอนมดแดง เหนือเมือง
 นครจำปาศักดิ์ กองทัพพะม่าเลิกกลับไป พระวอจึงแต่ง
 เครื่องบรรณาการเข้ามาอ่อนน้อม เป็นข้าขอบขัณฑสีมากรุง
 ธนบุรี ครั้นภายหลังเจ้ากรุงศรีสัตนาคณหุดทราบว่า พระวอ
 ตั้งอยู่คอนมดแดง จึงแต่งกองทัพลงมาจับพระวอฆ่าเสีย
 ครั้นเจ้ากรุงธนบุรีทราบ จึงให้พระบาทสมเด็จพระพุทธยอด
 พระจุฬาโลก แต่ยังเป็นพระเจ้ามหาจักรีศรียศกับพระเจ้า
 สุรสีห์พิศณุวาธิราช ยกขึ้นไปตีกรุงศรีสัตนาคณหุด ขนทาง
 เมืองนครราชสีมาทางหนึ่ง ทางเมืองเขมรทางหนึ่ง ตัดเมือง
 ราชทาง และกองทัพเมืองศรีสัตนาคณหุดแตกเป็นหลาย
 ตำบล ฝ่ายพระเจ้าร่มขาวเมืองหลวงพระบาง เป็นอริอยู่
 กับเจ้ากรุงศรีสัตนาคณหุด ด้วยเจ้ากรุงศรีสัตนาคณหุดไป
 ขอกองทัพพะม่า ลงมาตีเมืองหลวงพระบางแต่ก่อนครั้งหนึ่ง
 ครั้นได้ทราบว่ากองทัพไทยขึ้นไปตีเมืองล้านช้าง ก็มีความ
 ยินดีแต่งกองทัพมาช่วย เข้าสมทบกองทัพไทย และขอ
 เป็นเมืองขึ้นกรุงศรีอยุธยาด้วย ฝ่ายกองทัพไทยเข้าตีเมือง
 พระโคเวียงคุก พานพร้าวได้ไว้แล้ว ก็ยกเข้าล้อมเมือง
 ศรีสัตนาคณหุด เจ้ากรุงศรีสัตนาคณหุดต้านทานเหลือ

กำลังกั้นไป ได้กรุงศรีสัตนาคณหุดแล้ว ก็เชิญพระ
 แก้วพระบางลงมาณกรุงเทพ ฯ ตั้งแต่นั้นมา และเรื่องเมือง
 หลวงพระบาง เมืองศรีสัตนาคณหุดที่กล่าวมาดังนี้ จะ
 ให้เห็นว่าเมืองทั้ง ๒ นี้ จะมีเหตุก็เพราะว่า ๒ เมืองไม่เข้า
 กัน ถ้าพวกที่ฟังกรุงศรีอยุธยาได้เป็นใหญ่ เมืองนั้นก็ฟัง
 กรุงสยาม ถ้าพวกที่ฟังกรุงอังวะเป็นใหญ่ เมืองนั้นก็ฟัง
 กรุงอังวะ ถ้าไม่มีเหตุก็เฉยอยู่กลาง ๆ ไม่ฟังใครก็มีบ้าง
 และถ้าจะประมาณราชอาณาจักรต์ ซึ่งพระเจ้าแผ่นดินสยาม
 ได้ปกครองมา ในลำดับพระเจ้าแผ่นดินกรุงทวารวดีศรี
 อยุธยาและกรุงธนบุรี กรุงรัตนโกสินทร ราชอาณาจักรต์
 กว้าง ๆ แคบ ๆ เป็นครั้งเป็นคราวมา ก็คิดประมาณแต่ตั้งแต่
 แผ่นดินสมเด็จพระรามาธิบดีที่ ๑ จนถึงแผ่นดินสมเด็จพระ
 รัชราชาชราช เป็นพระเจ้าแผ่นดินได้ดำรงราชสมบัติ ๑๒ องค์
 พระราชอาณาจักรต์ชั้นในนั้น คงเสมอกันอยู่ แต่เมืองประ
 เทศราช เมืองลาวพุงขาว ลาวพุงดำ เมืองเขมร ๓ ประเทศนั้น
 มาขึ้นอยู่บ้าง ขาดไปบ้าง ตามคราวตามการณ์ ดังเช่นว่ามา
 แล้ว ต่อนั้นมาแผ่นดินไม่ปกตಿಯู่ ๓ ปี จนถึงพระมหา
 จักรพรรดิราชาธิราชเจ้า ได้ความว่าเมืองลาวพุงดำขึ้นแก่เมือง
 หงสาวดี เมืองลาวพุงขาวตั้งเป็นเอกราช แล้วมาเป็นไมตรี
 กับกรุงศรีอยุธยา เมืองเขมรเป็นเอกราช เมืองเมาะตะมะ
 เมืองเมาะลำเลิง เมืองมฤท เมืองตะนาวศรี เมืองทวาย

๑๘

เป็นของหงสาวดี คงแต่พระราชอาณาเขตต์เมืองไทย ภาย
 หลังเสียหัวเมืองเหนือทั้งปวง คือเมืองสวรรคโลก เมือง
 พิษัย เมืองกำแพงเพชร คงมีพระราชอาณาเขตต์ฝ่ายเหนืออยู่
 เพียงเมืองพิษณุโลก เมืองลพบุรี เป็นพระราชอาณาเขตต์
 อย่างแคบที่สุด จนถึงแผ่นดินพระมหินทรราชธิราช เสียกรุง ฯ
 สมเด็จพระสรรเพชญ์ที่ ๑ เป็นพระเจ้าแผ่นดิน อยู่ในบังคับ
 เมืองหงสาวดี ภายหลังกวาดต้อนพลเมืองเหนือลงมาหมด
 เขตต์แดนสยามในขณะนั้นน้อยนัก มาในครั้งแผ่นดินสมเด็จพระ
 พระสรรเพชญ์ที่ ๒ มีชัยชนะมอญหลายครั้งหลายคราว และ
 ได้เมืองเขมร เมืองเชียงใหม่ เมืองมฤท เมืองทะวาย
 เมืองตะนาวศรี เมืองเมะตะมะ เมืองเมะลัมเล็งคืนมาภาย
 หลังยกไปตีเมืองมอญตลอดกระทั่งเมืองหงสาวดี เมืองตองอู
 พระราชอาณาเขตต์ทั่วชน ๆ จนถึงแผ่นดินสมเด็จพระสรร
 เพชญ์ที่ ๓(๑) เมืองมอญทั้งปวงและเมืองพะม่าบางเมือง ก็
 อ่อนน้อมต่อกรุงศรีอยุธยา พระราชอาณาเขตต์และอำนาจ
 กรุงสยามครั้งนั้น เป็นคราวเจริญรุ่งเรืองใหญ่อย่างที่สุด ตลอด
 แผ่นดินพระสรรเพชญ์ที่ ๓ เกือบ ๕๐ ปี ต่อขึ้นมาอีก ๕ แผ่นดิน
 จนถึงแผ่นดินสมเด็จพระสรรเพชญ์ที่ ๕ หรือสมเด็จพระ
 รามาธิบดี(๒) พระราชอาณาเขตต์ก็ขาดไปที่ละน้อย ๆ มี

(๑) คือสมเด็จพระเอกาทศราช

(๒) ปรากฏในพงศาวดาร

เมืองพะม่ารามัญขาดไปก่อน จนถึงจุลศักราช ๑๐๐๖ ปี เมื่อ
 ลบศักราชนั้น ได้ความตามพระราชพงศาวดารว่า ตั้งกรุงอังวะ
 ขึ้นแล้ว เป็นทางพระราชไมตรีกับกรุงสยาม แต่เมืองลาว
 นั้นไม่ปรากฏ แต่เห็นว่าจะขาดร่อยหรอไปมากแล้ว ต่อนั้น
 มาอีก ๒ แผ่นดิน จนถึงแผ่นดินสมเด็จพระรามาธิบดีที่ ๓
 จึงตั้งเมืองเชียงใหม่ได้ ต่อนั้นมาก็ร่อยหรอลง เมืองเขมร
 ก็ขาดไป จนถึงแผ่นดินพระสรรเพชญ์ที่ ๖(๑) จึงได้เมือง
 เขมรมาขึ้นกรุง ฯ อีก ต่อนั้นเสมอมาจนเสียกรุงแก่พะม่า
 ครั้นภายหลังตั้งเป็น ๖ เจ้า ๖ ตำบลขึ้น แต่ในชั่วพระราช
 อาณาเขตกรุงสยามนั้น คือเมืองพิศณุโลกลงมาจนถึงเมือง
 นครสวรรค์ กับแควปากน้ำโพ แดกเป็นอาณาเขตต์หนึ่ง
 ตั้งแต่เมืองพิศณุโลกขึ้นไป จนถึงเมืองน้ำปาด ต่อแดนลาว
 กับแควแม่น้ำปากพิง เป็นเขตต์แดนเมืองฝางส่วนหนึ่ง ตอน
 กลางพระนากองพะม่า ตั้งอยู่ค้ำยโพธิ์สามต้นส่วนหนึ่ง
 กรมหมื่นเทพพิพิธ ตั้งอยู่เมืองพิมายส่วนหนึ่ง เมืองนครศรี
 ธรรมราช มีอาณาเขตต์ข้างเหนือเพียงเมืองชุมพร เมือง
 ปะทิว ข้างใต้ถึงแดนแขกอีกตำบลหนึ่ง เจ้าตากตั้งอยู่ใน
 เมืองจันทบุรี ได้หัวเมืองฝ่ายตะวันออกเป็นอาณาเขตต์อีก
 ตำบลหนึ่ง รวมเป็น ๖ เจ้า ๖ ตำบล ไม่อ่อนน้อมต่อกัน
 และกัน ภายหลังเจ้าตากได้อาศัยกำลังสมเด็จพระเจ้ามหา

(๑) คือพระเจ้าอยู่หัวท้ายสระ

๒๐

กษัตริย์ศึก พระเจ้าสุรสีห์พิศณุวาธิราช ช่วยกันปราบปราม
 ได้พระราชอาณาเขตต์ บรรดาซึ่งเป็นไทยทั้งสิ้นรวมเข้าเป็น
 พระราชอาณาเขตต์เดิวดังแต่ก่อน ภายหลังได้ลาวพงชาว
 ลาวพุงดำ เขมร มาชนกรุง ฯ จนถึงแผ่นดินพระบาทสมเด็จพระ
 พระพุทธยอดฟ้าจุฬาโลก ได้เมืองแขกทั้งปวงมาชนกรุง ฯ
 อีก พระราชอาณาเขตต์กว้างใหญ่เท่ากับพระราชอาณาเขตต์
 ซึ่งเป็นอย่างกว้างใหญ่มาแต่ก่อน ยกเสียแต่แผ่นดินสมเด็จพระ
 พระสรรเพชญ์ที่ ๓ (พระเอกาทศรถ) ซึ่งได้เมืองมอญเป็น
 อาณาเขตต์ด้วย แต่เมืองเขมรนั้น มีเหตุกลับไปกลับมาหลาย
 ครั้ง เพราะด้วยอำนาจใหญ่สองฝ่าย คือญวนและสยาม
 ผลัดกันชิงกันเป็นผู้บำรุงเมืองเขมรดังเช่นว่ามาแต่ก่อนนั้น
 แล้ว เพราะฉะนั้น ตั้งแต่ในแผ่นดินกรุงธนบุรีนั้นเอง ก็
 แย่งชิงกันหลายครั้งหลายคราว ตลอดมาจนบรมราชวงศ์
 ปัจจุบันนี้ เมืองเขมรก็กลับไปกลับมา และมีการหยุก
 หยิกทุกแผ่นดินมา

* * *

ถ้าจะตรวจดูพระเจ้าแผ่นดินซึ่งได้ดำรงสิริราชสมบัติใน
 กรุงสยาม กันเอาแต่ความซึ่งพระเจ้าแผ่นดินทรงประพฤติ
 และการก่อสร้างสิ่งซึ่งเป็นสำคัญ ควรจะเป็นที่ระลึก และ
 เป็นที่หมายอยู่จนในปัจจุบันนี้ และเหตุการณ์ซึ่งมีขึ้นใน

ครั้งนั้น เป็นการใหญ่พอเป็นที่หมายได้บ้าง จะรวบรวม
 ความมาไว้ในที่แห่งเดียวกัน ให้ได้เห็นความบัง ในกฎ
 มนเทียรบาล แผ่นดินสมเด็จพระรามาธิบดีที่ ๑ (อู่ทอง)
 มีกำหนดเรียกว่าพระราชกิจจานุกิจ เป็นเวลากำหนดให้ข้า
 ราชการทั้งปวงทราบกำหนดราชการ แต่เนื้อความนั้นว่าสั้น ๆ
 ครั้นจะว่าตามความเข้าใจ ก็จะถูกบ้างผิดบ้าง จึงขอคัดกฎมน
 เทียรบาลตอนนั้นลงไว้ในหนังสือนี้ พอให้ได้เห็นความตาม
 สำนวนโบราณ ในกฎมนเทียรบาลดังนี้

พระราชานุกิจ รุ่งแล้วนาฬิกาหนึ่ง เสด็จพระที่นั่ง
 มงคล เบิกวังสนมเฝ้า สองนาฬิกา เสวยน้ำยาและกระยา
 สามนาฬิกา เสด็จหออพระ เบิกวังสนมตำรวจในเหตุยราช
 ภัคดี ตำรวจนอก ตำรวจหัวเมืองเฝ้า สี่นาฬิกา เรียกพระ
 กระยาเสวย เสด็จเข้าพระบรรทม ห้านาฬิกา หกนาฬิกา เบิก
 ใน เจ็ดนาฬิกา ประพาส แปดนาฬิกา เบิกพระที่นั่งลุกเชอ
 หลานเชอ พระสนมแก่ พระสนมสาว ชะแม่เล็ก ออกเจ้า
 ใน ออกเจ้านอก และพระกำนัลเฝ้า เก้านาฬิกา เบิกนอก
 ท้าวพระยานาหมื่น ลงไปถึงนาแปดร้อย พิพากษาการแผ่นดิน
 คัดสำนวน สิบนาฬิกา ประพาส สิบเอ็ดนาฬิกา เสด็จหออ
 พระ สิบสองนาฬิกา เสด็จพระที่นั่งใน ตรัสกิจฝ่ายใน กำ
 แล้วทุ่มหนึ่ง เบิกนอกพิพากษาการศึก สองทุ่ม พิพากษาการ
 เมือง สามทุ่ม พิพากษาเน้อคดีโบราณ สี่ทุ่ม เรียกพระกระยา

๒๒

เสวย ห้าทุ่ม เบิกโหรราชบัณฑิตสนทนาธรรม หกทุ่ม เบิก
 เสภาคณตรี เจ็ดทุ่ม เบิกนิยาย แปดทุ่ม เก้าทุ่ม เข้าพระ
 บรรทมหาปฐมตื่นม่าน เสด็จราชานุกิจถนาคาเทวี มีแบบธรรม
 เนียมอื่น ๆ ต่อไปอีกเป็นอันมาก ขกมาไว้พอให้เห็นตามเวลา
 กำหนดในกฎหมาย สมเด็จพระรามาธิบดีที่ ๑ ท่านจะทรง
 ประพฤติได้ดังนี้หรืออย่างไร จึงได้ตั้งเป็นพระราชกำหนดไว้
 แต่พระเจ้าแผ่นดินอื่น ๆ คงจะไม่ประพฤติตามแบบดังนี้ได้
 ทุกพระองค์ การในแผ่นดินสมเด็จพระรามาธิบดีที่ ๑ และพระ
 เจ้าแผ่นดินต่อมา จนถึงแผ่นดินสมเด็จพระไชยราชาธิราช
 ในระหว่างนี้ ในจดหมายพระราชพงศาวดาร ไม่ใคร่จะมีเนื้อ
 ความชัด เป็นแต่จดหมายไว้โดยย่อเสียมาก แต่ในต้นราช
 ตระกูลของสมเด็จพระรามาธิบดีที่ ๑ นั้น เป็นเชื้อลาวมาตั้ง
 พระราชธานีในประเทศสยาม ธรรมเนียมต่างๆ คงยังเชื้อลาว
 อยู่บ้าง แต่สืบราชตระกูลมาหลายชั้น ก็คงเปลี่ยนแปลง
 มาตามลำดับ จนถึงสมเด็จพระรามาธิบดีที่ ๑ มาสร้างกรุง
 ทวารวดีนั้น คงเป็นธรรมเนียมเปลี่ยนแปลงไปแล้วโดยมาก
 แบบแผนในราชการกรุงสยามนี้ มาแต่ประเทศอินเดียเป็นครู
 เดิม เป็นต้นว่ากฎหมายพระธรรมศาสตร์ พระธรรมนุญ ซึ่ง
 เป็นภาษามคธ รากเง้าของกฎหมายทั้งปวง อันโบราณเกษัตริย์
 จัดเป็นลักษณะต่างๆ กำหนดเป็นบทมาตรา ใช้มาจนทุกวันนี้
 เป็นของมนุษยารักษ์ได้แสดงไว้นั้น ก็มาแต่ประเทศอินเดีย

ถึงในปัจจุบันนี้แล้ว เมืองในประเทศอินเดียที่ถือศาสนา
พราหมณ์เดิม ไม่ได้เป็นเมืองของอังกฤษ ก็ยังใช้กฎหมายเก่า
เรียกชื่อว่า มนู หรือเดิมคำข้างท้ายตามอังกฤษเรียกว่า มนูลอ
ต่อที่เมืองเป็นศาสนาหมัด จึงได้ใช้กฎหมายตามคัมภีร์โก
หร่าน และกฎหมายมนูที่ใช้ในประเทศอินเดียขึ้น ถ้าจะถาม
ว่าเป็นครูเดียวกับเราแล้ว กฎหมายเหมือนกันหรือ คิดตั้ง
นั้นไม่ได้ ด้วยกฎหมายมนูเป็นแต่หัวข้อกระตุ้ความที่เรายก
มาใช้ แต่ตัวกฎหมายที่เรียกว่า สาขคดี นั้น เป็นของพระ
เจ้าแผ่นดินบัญญัติ ตามประเทศและตามกาลสมัยไม่ต้องกัน
ดอก แต่นับได้เป็นแนวว่าครูเดียวกัน ต้นความคงเหมือนกัน
จึงว่ากฎหมายเมืองเรา มาแต่อินเดียเป็นครูเดิม

อนึ่งในการที่เป็นราชประเพณีต่างๆ มีพระราชพิธีสิบ
สองเดือน ซึ่งเป็นการปกติเป็นต้น ก็เป็นการทำตามพิธีของ
พราหมณ์ทั้งนั้น การพระราชพิธีใดๆ ก็ต้องพราหมณ์ทำทุก
อย่าง พราหมณ์เป็นหัวหน้า เป็นปฐมในการแผ่นดิน พระเจ้า
แผ่นดินเคารพนับถือพราหมณ์เป็นครู สำหรับถือกฎหมายมนู
สารศาสตร์ อันสำหรับพิพากษาคดีทั้งปวง เพราะพราหมณ์
เป็นเจ้าของกฎหมายนี้แต่เดิมมา เพราะเหตุนี้ ถ้าจะตรวจ
ดูในตำแหน่งช่อลูกขุน ซึ่งมีมาแต่โบราณเป็นสองฝ่าย ข้าง
พระมหाराชครุมหิธรนั้น ท้ายชื่อเป็นโหรดาจารย์ด้วยกันทั้ง
นั้น เห็นจะตั้งในพวกพราหมณ์โหรดาจารย์ ฝ่ายพระมหา

๒๔

ราชครูพรหิตนั้น จะเป็นพวกพราหมณ์พฤติบาส หรือจะเป็นคนเรตามธรรมดา อย่างใดอย่างหนึ่ง จึงไม่ลงโทษดาจารยั้งทำย แบ่งเป็นสองพวก ดูเหมือนจะไม่ให้แย้งกัน ลูกขุนแต่ก่อน ๆ พราหมณ์เห็นจะเป็นมากกว่าคนตามธรรมเนียม ภายหลังมาก็จะน้อยลงจนถึงกรุงเทพ ฯ นั้นพราหมณ์ยังคงเป็นลูกขุนได้อยู่คนหนึ่งสองคนเท่านั้น นั้นแลเห็นว่าพราหมณ์เป็นที่นับถือ เป็นที่วางพระราชหฤทัย ของพระเจ้าแผ่นดินแต่โบราณมามาก ยังการสำคัญอีกอย่างหนึ่ง ซึ่งเป็นการใหญ่ จะทำได้แต่พราหมณ์พวกเดียว ถ้าผู้อื่นทำการจัญไรทั้งผู้ทำและผู้รับ ก็คือการบรมราชาภิเษก พราหมณ์ต้องเป็นผู้อุ้มพระเจ้าแผ่นดิน ขึ้นบนพระภัทรบิฐ พระเจ้าแผ่นดินจะเสด็จขึ้นเองไม่ได้ เมื่อนั้นพราหมณ์ต้องถวายพระสุพรรณบัฏ จารึกพระนามพระเจ้าแผ่นดิน ถวายพระมหามงกุฎ เครื่องราชกกุธภัณฑ์ พระแสงอัญญาวุช พระเจ้าแผ่นดินจึงรับมาสอดทรง แล้วพราหมณ์ต้องกราบทุกถวายแผ่นดิน เชิญขึ้นเป็นพระเจ้าแผ่นดิน และเป็นผู้ประกาศพระเกียรติยศพระเจ้าแผ่นดิน ด้วยรับพระบรมราชโองการเป็นปฐม ถ้าพราหมณ์ยังมิได้รับพระบรมราชโองการก่อน คนอื่นตัวนรับก็ถือว่าเป็นจัญไร บังเอิญมีตัวอย่างครั้งเจ้าพระพิศณุโลก เรื่องตั้งตัวเป็นเจ้าแผ่นดินเมื่อครั้งกรุงเสียแล้ว รับพระราชโองการอยู่ได้ ๗ วันก็เกิด

เป็นวรรณโรคขึ้นในลำคอ ตายใน ๗ วันนั้น ก็หาว่าเพราะ
 ไม่ได้ให้พราหมณ์ทำก่อน ครั้นภายหลังน้องชายตั้งตัวแทน
 ก็ไม่อาจรับพระราชโองการ ถึงที่กรุงธนบุรี พระบาทสมเด็จพระ
 พระจอมเกล้าท่านก็รับสั่งว่าไม่ได้รับพระราชโองการจนตลอด
 เพราะแต่แรกไม่มีพราหมณ์ ครั้นได้พราหมณ์มาแต่เมือง
 นครศรีธรรมราชครั้งหลังก็ค้างไปไม่ได้ทำ และตัวท่านก็
 หวาดหวั่นอยู่ เพราะผู้ที่รับพระราชโองการมาแล้ว ตั้งตัว
 พร้อมกันก็ไม่ยื่นอยู่ได้ เหมือนเจ้านครเขมรพราหมณ์ได้ทำ
 การราชาภิเษกเต็มตำรา รับพระราชโองการ ภายหลังก็เสีย
 เมือง เจ้ากรุงธนบุรีจะยังไม่ไว้ใจตัวนัก จึงไม่ให้รับพระราช
 โองการ ต่อถึงแผ่นดินพระบาทสมเด็จพระพุทธยอดฟ้าจุฬา
 โลก จึงได้รับพระราชโองการสืบมาจนแผ่นดินปัจจุบันนี้
 พราหมณ์ได้มีส่วนใหญ่ในราชการแผ่นดิน ดังนี้ อย่างหนึ่ง
 ยังการพระราชพิธีซึ่งเป็นการสำคัญ ๆ หลายอย่าง คือพระ
 ราชพิธีอื่น ๆ และตัดไม้ข่มนามในการพิชัยสงครามเป็นต้น
 ต้องเป็นของพราหมณ์ทุกอย่าง ดูในราชการใด ๆ ที่จะไม่
 เจอพราหมณ์นั้นไม่มีเลย ทั้งพระเทวสถานและพระเทวรูป
 ก็เป็นของพระเจ้าแผ่นดินสร้าง และข้อมให้มียศใหญ่แก่ประ
 โคมด้วยเครื่องสูง กลองชนะสำหรับแก่พระเจ้าแผ่นดิน
 เพราะดังนั้นจึงเห็นว่า พราหมณ์เป็นครูเดิม เป็นต้นแบบแผน
 ในราชการทุกอย่าง แต่บางทีมีผู้ว่า เราได้ถือศาสนาพราหมณ์

ก่อนศาสนาพระพุทธ ข้อนี้อันจะจริงอยู่ เพราะลัทธิการ
 มงคลของเราเป็นอย่างพราหมณ์ทั้งนั้น แต่ใช้พระพุทธศาสนา
 เจือลง ก็ยังไม่เป็นเจ้าของแท้ที่อยู่แทบทุกพระราชพิธี แต่ถ้า
 จะสันนิษฐานว่าเป็นพราหมณ์ก่อนพระพุทธศาสนา ก็ลัทธิ
 พราหมณ์ในประเทศอินเดียนั้น เขาถือเป็นการขัดกันกับ
 พระพุทธศาสนาโดยมาก แต่พราหมณ์พวกที่เมืองเรา เขา
 นับถือพระพุทธศาสนาทั่วกันแต่เดิมมา ถึงในแผ่นดินพระ
 เจ้าอรุณมหาราช คือพระร่วงเจ้านั้น ก็ปรากฏว่าถือพระ
 พุทธศาสนาปนกันกับพราหมณ์ แต่อยู่ข้างถือลัทธิพราหมณ์
 แข็งกว่าทุกวันนี้น่าจะสักหน่อย เห็นว่าบางทีพราหมณ์พวก
 นี้จะเลื่อมใสในพระพุทธศาสนาแต่เดิมาบ้างแล้ว จึงไม่เป็น
 การขัดขวางกัน ถ้าในเวลาแต่ก่อน ๆ นั้น พราหมณ์
 พวกนี้จะขัดขวางประการใด ๆ ก็เห็นจะสำเร็จได้ ด้วยมี
 อำนาจเจืออยู่ในราชการมาก เหมือนในชนบทรรมนิยม
 เก่า ๆ การสิ่งไรก็ออกชื่อพราหมณ์เป็นหัวหน้าการทุกอย่าง
 ในแผ่นดินสมเด็จพระรามาธิบดีที่ ๑ นี้ พราหมณ์คงยังมี
 มาก และเป็นผู้ใหญ่ในราชการโดยมาก ราชประเพณีที่วาง
 ไว้เป็นแบบฉบับสำหรับแผ่นดิน จึงมีชื่อพราหมณ์เป็น
 หัวหน้าแทบทุกแห่ง เมื่อครั้งสมเด็จพระรามาธิบดีที่ ๑ จะ
 สร้างกรุงนี้ ก็จะได้เสาะแสวงภูมิประเทศเป็นที่ต่อสุโขทัย
 สัตรุได้แข็งแรงจริง ไม่เป็นการรีบร้อนสร้าง และไม่ขัดสน

คิดรับศึกในเมือง ไม่เหมือนกรุงรัตนโกสินทร์ ๆ นั้น สร้าง
 เวลาคนเบาบางกำลังน้อย คิดรับศึกห่างพระนคร ที่กรุง
 ทวารวดีนั้น มีล่าน้ำล้อมรอบ และในเกาะกลางที่ตมเป็น
 พระนครนั้น ก็กว้างใหญ่เป็นบ้านเรือนและที่สะสมเสบียง
 อาหารได้มาก ถึงโดยจะมีข้าศึกศัตรูมาล้อมไว้ช้านานเท่าใด
 ก็ยังมีเสบียงอาหารเจือจางกันไปได้นาน ที่ในพระนครนั้น
 ก็เป็นที่ลุ่มทำนาได้ เมื่อทำพระนครและซ่อมแซมครั้งหลัง
 ก็ขุดคูรอบพระนครทุกครั้ง ที่ถูกทางน้ำ ๆ ก็เขาะกักกว้าง
 เป็นแม่น้ำสามด้าน แต่ด้านเหนือไม่ถูกทางน้ำ จึงต้อง
 ขุดบ่อ ๆ พระราชวังนั้นก็ตั้งค่อนข้างเหนือ เพราะจะรักษา
 ที่ด้านไม่สู้มั่นคง เพราะสมเด็จพระรามาธิบดีที่ ๑ ได้เลือก
 ไชยภูมิอันตั้งเป็นพระนครตั้งนี้ สักหงสาวดีมาตีกรุงหลาย
 ครั้ง เมื่อครั้งจะเสียกรุงนั้น แต่ตั้งล้อมอยู่ถึง ๓ ปี จึงทำ
 ตะพานข้ามน้ำเข้าหักเอาพระนครได้ ครั้นเมื่อเสียแก่พะม่า
 ครั้งหลัง ผู้บัญชาการก็อ่อนแอ แต่กระนั้น ๒ ปีจึงได้
 พระนคร ก็การนั้นนับว่าสมเด็จพระรามาธิบดีที่ ๑ ท่านทรง
 พระปัญญาอันประเสริฐ จึงหาที่อันเป็นไชยภูมิมั่นคง ตั้ง
 พระนครแข็งแรงได้ถึงเพียงนี้

ธรรมเนียมเจ้านายแต่เดิมนั้น ตั้งแต่แผ่นดินสมเด็จพระ
 พระรามาธิบดีที่ ๑ ในจุลศักราช ๙๑๒ จนถึงแผ่นดินสมเด็จพระ
 พระสรรเพชญ์ที่ ๑ ในจุลศักราช ๙๑๘ ดำรงราชสมบัติอยู่จน

๒๘

จุลศักราช ๙๘๐ ในระหว่าง ๒๒๘ ปี ส่วนต้นของพระราชพงศาวดารนี้ ไม่ได้ตั้งพระมหาอุปราชกรมพระราชวังบวรสถานมงคล เหมือนชั้นหลัง ๆ ลงมา มีแต่ลูกหลวงหลานหลวงไปครองเมืองต่าง ๆ เมืองลูกหลานนั้น คือเมืองพระพิศณุโลก ๑ เมืองสุพรรณบุรี ๑ เมืองลพบุรี ๑ เมืองสวรรคโลก ๑ เมืองสิงห์ ๑ เมืองกำแพงเพชร ๑ และเมืองไชยนาทบ้าง เมืองหลานหลวง คือเมืองอินทบุรี ๑ เมืองพรหมบุรี ๑ เมืองท่งนี้ เดิมเป็นที่มั่งคั่งคนแน่นหนา เป็นเมืองบริบูรณ์ในพระราชอาณาเขตต์ ยศเจ้านายมีเป็นชั้นกันตามกฎหมายว่า พระราชกุมารเกิดด้วยพระอักรมเหสี เป็นสมเด็จพระหน่อพุทธเจ้า เกิดด้วยลูกหลวงกินเมืองเอก เกิดด้วยหลานหลวงกินเมืองโท เกิดด้วยพระสนม เป็นพระเยาวราช พระเจ้าลูกเธอกินเมือง ถวายบังคมสมเด็จพระหน่อพุทธเจ้า พระเยาวราช ถวายบังคมพระเจ้าลูกเธอกินเมือง แต่ในพระราชพงศาวดาร คนกล่าวถึงเจ้าที่ครองเมืองท่งนี้ บางองค์ที่มเหศ หาได้กล่าวว่าเป็นดินน้องกินเมืองนั้นทุกองค์ไม่ ตั้งแต่แผ่นดินสมเด็จพระสรรเพชญ์ที่ ๒ จึงเกิดมีวังหน้าอยู่ในกรุงชั้น เจ้าครองเมืองนั้นเลิกไป เห็นจะเป็นด้วยต้องคราวทัพศึกมาก หัวเมืองเหนือเล็กลงมาหมด หัวเมืองที่ยังเหลืออยู่ผู้คนก็ระส่ำระสาย และกวาดต้อนเข้ามาไว้ในพระนครโดยมาก จึงตั้งอยู่ในกรุงเพื่อจะได้ช่วยกัน

ต่อสู้ข้าศึก แต่ครั้งนั้นท่านไม่ได้ตั้งเป็นอุปราช กรมพระ
 ราชวัง ท่านให้รับพระราชโองการเหมือนกันทั้ง ๒ พระองค์
 แต่พระองค์หนึ่งเป็นเจ้าของแผ่นดินแท้ พระองค์หนึ่งมีแต่
 พระเกียรติยศ แต่ในคำให้การเจ้าฟ้ากรมขุนพรพินิต ซึ่ง
 เรียกว่าขุนหลวงวัดประดู่ หรือขุนหลวงหาว่าดั้นนั้น ท่านว่า
 สมเด็จพระสรรเพชญ์ที่ ๑ สวรรคต ก่อนสมเด็จพระนเรศวร
 กลับจากเมืองมอญ สมเด็จพระเอกาทศรถเป็นผู้รักษาราช
 สมบัติ คอยพระเชษฐาอยู่หลายปี ถ้าเป็นการจริงดังนั้น
 สมเด็จพระเชษฐาท่านจะทรงเห็นว่า สมเด็จพระเอกาทศรถ
 ได้ดำรงรักษาแผ่นดินอยู่ช้านาน เหมือนหนึ่งเป็นพระเจ้า
 แผ่นดินอยู่แล้ว จึงให้รับพระราชโองการเสมอกันดังนั้นก็
 ควรอยู่ ต่อئ้นมาในแผ่นดินสมเด็จพระสรรเพชญ์ที่ ๓ คือ
 เอกาทศรถนั่นเอง จึงมีกรมพระราชวังเป็นปฐม แล้วมา
 เว้นอีก ๒ แผ่นดิน จึงมีกรมพระราชวังอีกครั้งหนึ่ง ต่อมา
 เว้นอีกแผ่นดินหนึ่ง มีกรมพระราชวังต่อมาอีก ๔ แผ่นดิน
 ที่สุดเสียกรุง และแผ่นดินกรุงธนบุรีไม่มีกรมพระราชวัง
 จนกรุงรัตนโกสินทร์ จึงมีกรมพระราชวังต่อ ๆ กันมาทุก
 แผ่นดิน ยศราชตระกูลเป็นกรมพระราชวังนี้ มามีขึ้นใน
 กลางแผ่นดินกรุงเก่า แล้วขาดตอนไป ต่อปลาย ๆ มาจึง
 เป็นธรรมเนียมตั้งคิด ๆ มา ๔ แผ่นดินก็เสียกรุง จึงไม่มีใน
 กรุงเทพฯ ฯ สืบมา และยศเจ้าครองเมืองนั้นก็ขาดมาแต่แผ่น

๓๐

คืนสมเด็จพระสรรเพชญ์ที่ ๒ พร้อมกับตั้งวังหน้า ต่อมากรุง
 กรุงธนบุรี มีเจ้าครองเมืองเกิดขึ้น คือเจ้านราสูริยวงศ์ไป
 ครองเมืองนครศรีธรรมราช ภายหลังประสงค์จะให้กรมขุน
 อินทรพิทักษ์ลูกเธอ ไปครองแผ่นดินเมืองเขมร แต่มีเหตุที่
 กรุงธนบุรีเป็นจลาจลเสีย ความประสงคั้นนั้นจึงค้างไป ครั้น
 มาถึงบรมราชวงศ์ปัจจุบันนี้ ก็ไม่มีเลขที่เดียว ในครั้งสมเด็จพระ
 พระรามธิบดีที่ ๑ นี้ มีเจ้าครองเมืองปรากฏอยู่ ๒ องค์ คือ
 สมเด็จพระรามเมศวรราชโอรส ขึ้นไปครองเมืองลพบุรี ขุน
 หลวงพัว นัยหนึ่งเรียกว่า มหาเดช หรือ พฤติเดช เป็นพี่
 พระมเหสี แต่อยู่ในเชือกอันเดียวกัน ขึ้นไปครองเมือง
 สุพรรณบุรี แต่เจ้านายในราชตระกูลพระองค์อื่น ๆ จะมี
 อีกหรือไม่นั้นก็ไม่มีปรากฏ มีแต่เมื่อครั้งให้ขุดศพเจ้าแก้ว
 เจ้าไทชนเผ่า แล้วสร้างอารามขึ้น ให้ช่อวัดป่าแก้ว ก็เห็นว่า
 เจ้านายราชตระกูล คงจะมีอีกหลายองค์ แต่ไม่มีเหตุก็ได้
 ยกขึ้นกล่าวในพระราชพงสาวดาร

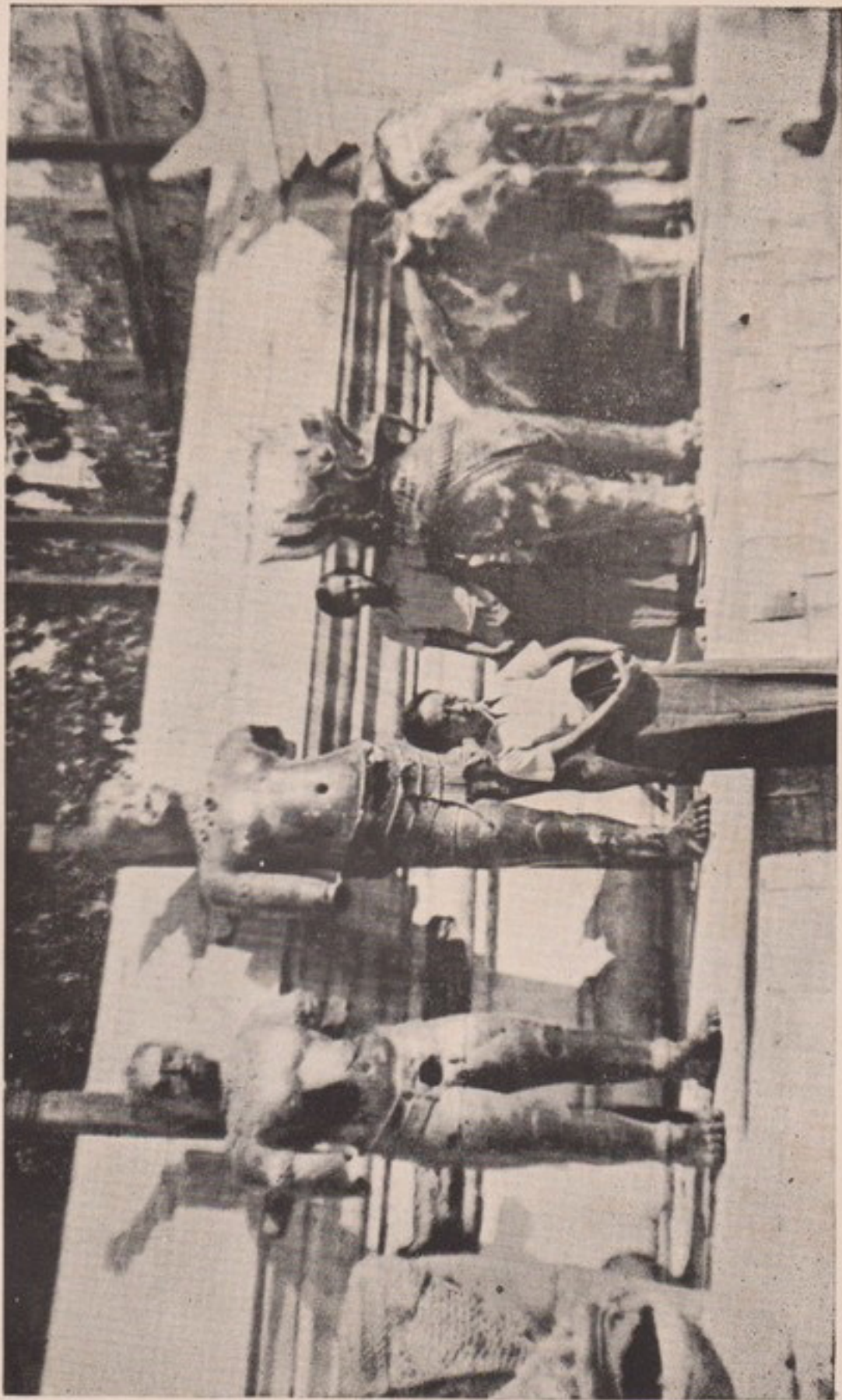
จะว่าด้วยการก่อสร้างสิ่งซึ่งเป็นการพระนคร ในครั้งนั้น
 เมื่อสมเด็จพระรามธิบดียกลงมาถึงตำบลหนองโสนนั้นแล้ว
 ตั้งเมืองพักอยู่ในตำบลเรียกชื่อว่าเวียงเล็ก ริมแม่น้ำรอบกรุง
 ข้างฝั่งตะวันตก จึงให้ทำการสร้างพระนคร การนั้นก็คงจะช้า
 อยู่ แต่วังเชิงเทินรอบพระนครที่สร้างครั้งนั้น เห็นจะไม่
 สุกกว้างมากนัก ครั้นภายหลังถึงแผ่นดินสมเด็จพระสรรเพชญ์

ที่ ๑ ให้แต่งพระนคร ให้ขุดเขื่อนหน้า ฝ่ายทิศบูรพ์บ้อมมหา
 ชัยวังหน้า ลงไปบรรจบบางกระจะ กว้าง ๑๐ วา ลึก ๓ วา
 แล้วให้ยกกำแพงออกไปริมน้ำขอบนอกพระนคร บรรจบ
 บ้อมมหาชัย แต่บ้อมมหาชัยลงไปบรรจบบ้อมเพ็ชร กำแพง
 พระนครด้านตะวันออก ตั้งริมน้ำตลอด แต่ด้านตะวันตกนั้น
 เห็นจะห่างน้ำกว่าด้านตะวันออก พระราชวังนั้น สร้างห่างคู
 พระนครด้านหน้าขึ้นไป สร้างปราสาท ๒ องค์ คือไพฑูริย์
 มหาปราสาทองค์หนึ่ง ไพชยนต์มหาปราสาทองค์หนึ่ง ภาย
 หลังแผ่นดินสมเด็จพระบรมไตรโลกนาถ จึงยกวังเดิมเป็น
 วัดพระศรีสรรเพชญ์ ภายหลังสมเด็จพระรามาธิบดีที่ ๒ จึง
 เป็นพระราชโอรสสมเด็จพระอินทราชาที่ ๒ ได้ทรงสร้างพระ
 วิหาร และหล่อพระศรีสรรเพชญ์หุ้มด้วยทองคำทั้งพระองค์
 แต่พระบาทถึงยอดพระรัสมิ์ สูงได้ ๘ วา พระพักตร์ยาว ๔
 สอก โดยกว้าง ๓ สอก พระอระก้าง ๑๑ สอก ทองที่หล่อ
 นั้นหนัก ๕๓,๐๐๐ ชั่ง ทองคำที่หุ้มหนัก ๕๘๖ ชั่ง เป็นพระ
 พุทธรูปหล่ออย่างใหญ่ที่สุดในขณะนั้น ครั้นภายหลังพระเจ้า
 แผ่นดินได้ทรงสร้างเพิ่มเติม และทรงปฏิสังขรณ์วัดพระศรี
 สรรเพชญ์ต่อ ๆ กันมาหลายพระองค์ แต่วัดพระศรีสรร
 เพชญ์ที่กล่าวข้างต้นนี้ ตามในพระราชพงศาวดารว่า เหมือน
 หนึ่งสร้างในแผ่นดินสมเด็จพระบรมไตรโลกนาถ แต่เมื่อ
 ตรวจถอยหลังขึ้นไป ในแผ่นดินสมเด็จพระบรมราชาธิราช

๓๒

ที่๒ เสด็จไปเอาเมืองนครหลวง ได้พระยาแก้วพระยาไทและ
ครอบครัว ทั้งรูปพระโคและรูปสิ่งสัตว์ทั้งปวงมาด้วย ครั้น
ถึงกรุงจึงไปบูชาไว้ในวัดพระศรีรัตนมหาธาตุ (๙) ๑

(๙) รูปเหล่านี้ ภายหลังได้ตกไปอยู่เมืองพระมอ สมเด็จพระ
พระยาคำรงราชานุภาพ เสด็จประพาสเมืองพระมอ เมื่อ พ.ศ. ๒๔๗๗
ไปพบเข้า ได้ทรงถ่ายรูปไว้ และได้ประทานมายังห้องบรรณ
บุรีภัณฑ์ พร้อมด้วยคำอธิบายอย่างชัดเจน กรมศิลปากร
จึงทำหนังสือกราบทูลขอประทานพระอนุญาต นำมาลงพิมพ์ค่อ
ท้ายเรื่องนทงรูปภาพและคำอธิบาย ด้วยเห็นว่าเกี่ยวเนื่องกัน



รูปทองสัมฤทธิ์ ที่พระเจ้าบุเรงนอง นำไปจากกรุงศรีอยุธยา

อธิบายเรื่องรูปทองสัมฤทธิ์

รูปทองสัมฤทธิ์ที่พะม่าเอาไปจากพระนครศรีอยุธยา
เดิวนั้นอยู่ที่วัดพระมหาชัยมุณีเมืองมัททเล มีเรื่องตำนาน
สืบได้เป็นหลักฐาน ดังต่อไปนี้ คือ

รูปทองสัมฤทธิ์เหล่านั้นเดิมเป็นของเขมร สมเด็จพระ
บรมราชาธิราช (สามพระยา) ที่ได้นครธมเมื่อ พ.ศ. ๑๘๖๖
ให้ขนรูปเหล่านั้นมายังพระนครศรีอยุธยา และอยู่ในพระนคร
ศรีอยุธยาต่อมา ๑๔๖ ปี

ถึง พ.ศ. ๒๑๑๒ พระเจ้าหงสาวดีบุเรงนองที่ได้พระนคร
ศรีอยุธยา ให้ขนรูปเหล่านั้นไปยังเมืองหงสาวดี ว่ามี
จำนวน ๓๒ รูปด้วยกัน ไปอยู่เมืองหงสาวดี ๓๐ ปี

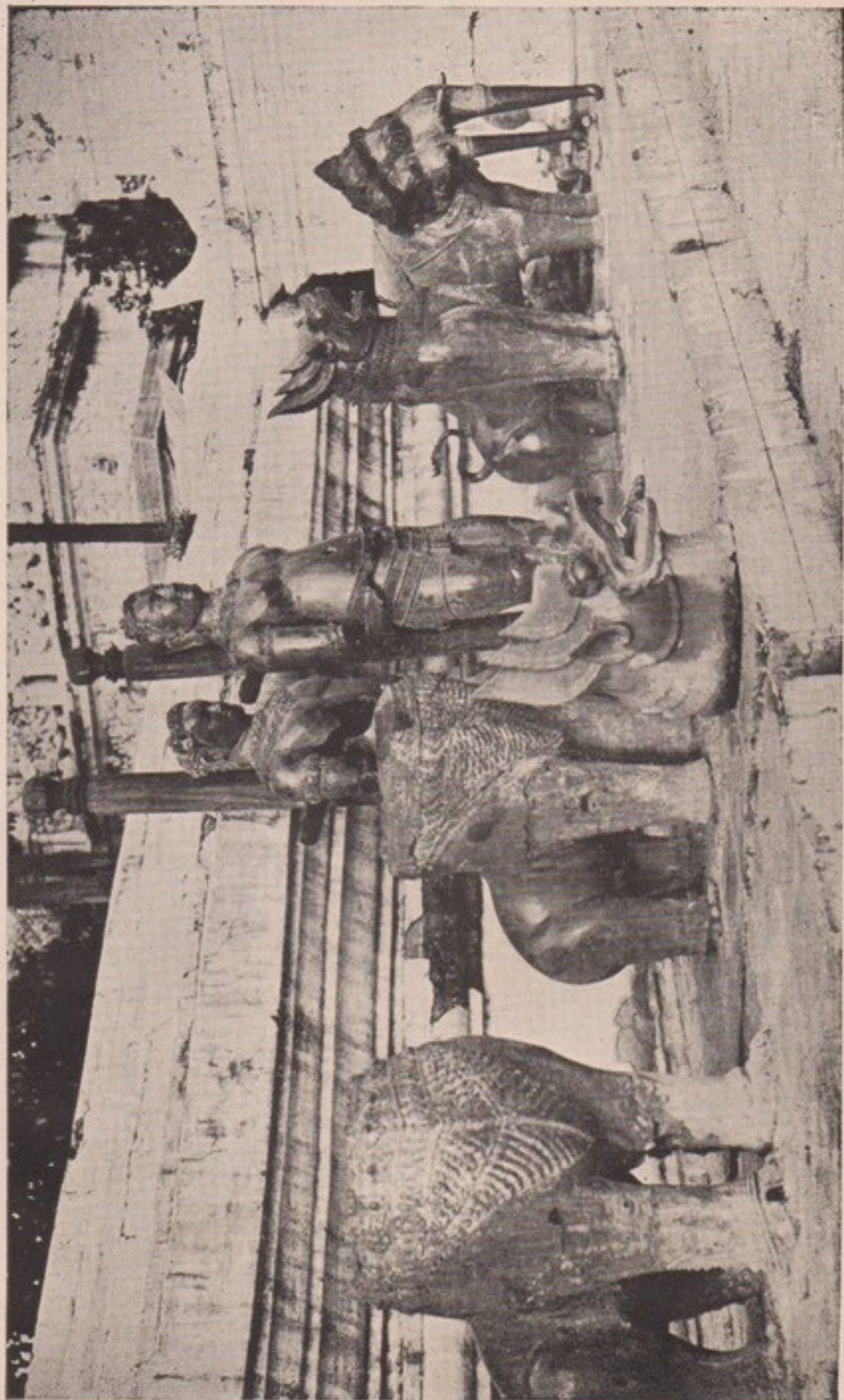
ถึง พ.ศ. ๒๑๔๒ สมเด็จพระนเรศวรมหาราชเสด็จไป
ตีเมืองหงสาวดี เดิมพระเจ้าตองอูกับพระเจ้ายักไข่ขอมเข้า
ด้วยกับสมเด็จพระนเรศวร ฯ แล้วกลับใจสมคบกันทำกล
อุบาย พระเจ้าตองอูพาพระเจ้าหงสาวดีนั้นทบุเรงหน้ไปเมือง
ตองอู พวกยักไข่เผาเมืองหงสาวดีเสียก่อน สมเด็จพระ
นเรศวร ฯ เสด็จไปถึง เมื่อกองทัพไทยกลับแล้วพวกยักไข่
ขนเอารูปทองสัมฤทธิ์ทั้งนั้นไปยังเมืองยักไข่ เอาไปตั้งเป็น
เครื่องประดับไว้ในวัดพระมหาชัยมุณี รูปเหล่านั้นอยู่ที่

๓๔

เมืองยักไซ ๑๘๐ ปี

ถึง พ.ศ. ๒๓๒๒ พระเจ้าปะดุงพะม่าได้เมืองยักไซ
ให้ย้ายพระมหามัณเฑียรมาตั้งที่เมืองอมรปุระ จึง
ให้ขนรูปทองสัมฤทธิ์เหล่านั้น เามาตั้งเป็นเครื่องประดับ
อยู่ในวัดพระมหามัณเฑียรเหมือนอย่างเดิม รูปทองสัมฤทธิ์
เขมรจึงอยู่ในเมืองพะม่าสืบมาจนกาลบัดนี้ นับเวลาได้อีก
๑๕๑ ปี

แต่รูปทองสัมฤทธิ์ที่ว่ามายังเหลืออยู่เพียง ๖ รูป คือรูป
พระศิว (ชำรุด) ยืน ๒ รูป รูปสิงห์ ๓ รูป หัวเดิมหายหมด
ข้างพะม่าทำหัวต่อใหม่ ไม่รู้ว่าหัวสิงห์เขมรเป็นอย่างไร กลาย
เป็นหัวสิงห์พะม่าไป กับรูปข้างเอราวัฒน์ยังบริบูรณ์ดีรูป ๑
ถ้าจำนวนเดิมมี ๓๒ รูปอย่างพะม่าว่า ก็เห็นจะหายหกตก
หล่นมาหลายชิ้นแล้ว เพราะขนย้ายกันหลายคราว และที่สุด
เมื่อเามาไว้เมืองอมรปุระ ก็มีเหตุไฟไหม้วัดพระมหามัณเฑียร
หมดทั้งวัดในรัชกาล พระเจ้าสิปอเมื่อ พ.ศ. ๒๔๒๖ ก่อน
เสียบ้านเมืองแก่อังกฤษ ๒ ปี บางที่จะถูกไฟละลายเสียโดย
มากในคราวนี้ก็อาจเป็นไปได้



รูปทองสัมฤทธิ์ ที่พระเจ้าบุเรงนอง นำไปจากกรุงศรีอยุธยา

พระราชนิพนธ์

วิจารณ์เรื่องราชประเพณีการตั้งพระมหาอุปราช

ธรรมเนียมที่กรุงสยาม แต่เดิมเจ้านายออกไปครองเมืองต่าง ๆ มีอำนาจสิทธิ์ขาดที่จะบังคับบัญชาในเมืองนั้น เหมือนอย่างจะเป็นเจ้าแผ่นดินในเมืองนั้นองค์หนึ่ง ครั้นจุลศักราช ๘๘๖ ปี สมเด็จพระบรมไตรโลกนาถได้เป็นเจ้าแผ่นดิน จึงได้ตั้งพระราชโอรสเป็นพระมหาอุปราชรับพระบัณฑูร แต่ขึ้นมาพระราชโอรสพระองค์ใหญ่ ก็ได้รับพระบัณฑูรเป็นพระมหาอุปราชต่อมาอีก ๒ พระองค์ แต่ขึ้นมาทีไรเว้นว่างอยู่หลายแผ่นดิน จนถึงแผ่นดินพระมหาจักรพรรดิ ตั้งพระมหาธรรมราชาขึ้นไปครองเมืองพระพิษณุโลก รับพระบัณฑูร แต่ก็ไม่ได้เป็นพระมหาอุปราช ซึ่งเรียกว่าวังหน้า แต่ขึ้นมาจนถึงแผ่นดินสมเด็จพระสรรเพชญ์ที่ ๑ (๑) ก็โปรดให้สมเด็จพระนเรศวรพระราชโอรสพระองค์ใหญ่ ขึ้นไปครองเมืองพระพิษณุโลก แต่ไม่ได้ตั้งเป็นพระมหาอุปราช ถึงแผ่นดินสมเด็จพระสรรเพชญ์ที่ ๒ พระนเรศวรเป็นเจ้า ตั้งพระอนุชาให้เป็นพระเจ้าแผ่นดินเสมอกับพระองค์ ให้รับพระราชโองการทั้ง ๒ พระองค์ เป็นวังหน้าซึ่งมียศสูง ผิดกัน

(๑) พระมหาธรรมราชา

๓๖

กับพระมหาอุปราช แต่นั้นต่อมาแผ่นดินสมเด็จพระสรวิ-
 เพชญ์ที่ ๓ (๓) จึงได้ตั้งพระมหาอุปราชรับพระบัณฑูรเหมือน
 แต่ก่อน รวมพระเจ้าแผ่นดินในบรมราชวงศ์เชียงราย ๑๖ พระ
 องค์ ตั้งพระมหาอุปราชรับพระบัณฑูรอยู่ ๓ พระองค์ บรม
 ราชวงศ์สุโขทัยเชียงราย ตั้งวังหน้ารับพระราชโองการพระ
 องค์ ๑ รับพระบัณฑูรพระองค์ ๑ ต่อมาในบรมราชวงศ์ทรง
 ธรรม ๓ พระองค์ ตั้งวังหน้าพระองค์ ๑ บรมราชวงศ์ปราสาท
 ทอง ๕ พระองค์ ตั้งวังหน้ารับพระบัณฑูร ๔ พระองค์ วงศ์
 บ้านพลูหลวงตั้งวังหน้ารับพระบัณฑูรพระองค์ ๑ บรมราชวงศ์
 ตากไม้ได้ตั้งวังหน้า บรมราชวงศ์จักรมหากษัตริย์ศึก หรือ
 บรมราชวงศ์ปัจจุบันนี้ ตั้งวังหน้ารับพระบัณฑูร ๕ วังหน้า
 รับพระบวรราชโองการ ๑ รวมตั้งแต่ตั้งกรุงทวารวดีมาจน
 ถึงปัจจุบันนี้ พระเจ้าแผ่นดินได้ดำรงราชสมบัติ ๓๘ พระองค์
 มีวังหน้ารับพระราชโองการเป็นเจ้าแผ่นดิน ๒ พระองค์ รับ
 พระบัณฑูร ๑๖ พระองค์ ธรรมเนียมวังหน้ามีอยู่หลาย
 อย่าง ตั้งพระราชโอรสพระองค์ใหญ่ซึ่งจะรับราชสมบัติแทน
 พระองค์นั้นมามาก ตั้งพระราชอนุชาซึ่งได้ทุกข์ได้ยากมาด้วย
 กัน และไม่มีที่ตำแหน่งใหญ่ซึ่งสมควรจะให้เป็นที่น้อยอย่าง
 หนึ่ง เป็นผู้อำนาจและเป็นเจ้าของราชสมบัติ จำเป็นต้อง
 ให้เป็นที่น้อยอย่างหนึ่ง แต่พระเจ้าแผ่นดินก็อวังหลวงต้องตั้ง

(๓) สมเด็จพระเอกาทศรถ

เองตามชอบพระทัยทุกพระองค์ แต่มิใช่จะเป็นธรรมเนียม
ว่ามัววังหลวงแล้วต้องมีวังหน้า ที่แต่ก่อนท่านไม่ตั้งก็มาก
แต่ที่เป็นวังหน้านั้นต้องเป็นพระราชโอรสพระเจ้าแผ่นดินองค์
ใหญ่ทั้งสิ้น ยกเสียแต่ปราบดาภิเษกตั้งบรมราชวงศ์ใหม่.

บัดนี้จะนับลำดับพระเจ้าแผ่นดินซึ่งได้ดำรงราชสมบัติ
และตั้งวังหน้าให้เป็นลำดับกันลงมา จะได้เข้าใจง่าย

ในจุลศักราช ๙๑๒ ปี สมเด็จพระรามาธิบดีที่ ๑ ซึ่งมี
พระนามเดิม และราษฎรเรียกกันอยู่โดยมาก ว่าพระเจ้าอู่ทอง
สร้างกรุง ได้มาตั้งพระนครที่หนองโสน ตั้งนามว่ากรุงเทพ
มหานคร บวรทวารวดีศรีอยุธยา หรือจะเรียกกันสั้น ๆ ว่า
กรุงทวารวดี ซึ่งในพระราชพงสาวดารนับว่าเป็นปฐมกษัตริย์
ในบรมราชวงศ์เชียงราย มีพระราชโอรสทรงพระนาม สมเด็จพระ
พระรามেশ্বর โปรดให้ขึ้นไปครองเมืองลพบุรีคือเมืองละโว้
มีพระอัครมเหสีองค์หนึ่ง เรียกว่าขุนหลวงพงษ์ เป็นคน
กล้าหาญในการสงคราม ได้เคยทำทัฬหีศึกมาด้วยพระองค์
จึงโปรดให้เป็น สมเด็จพระบรมราชาธิราช ไปครองเมือง
สุพรรณบุรี ครั้นจุลศักราช ๙๓๑ ปี สมเด็จพระรามาธิบดี
สวรรคต สมเด็จพระรามেশ্বরราชโอรสได้รับราชสมบัติอยู่
น้อยหนึ่ง แล้วถวายราชสมบัติแด่สมเด็จพระมาตุลา
ทรงพระนามสมเด็จพระบรมราชาธิราชที่ ๑ เสด็จขึ้นถวัลย
ราชสมบัติ สมเด็จพระรามেশ্বরเสด็จไปเมืองลพบุรีตามเดิม

๓๘

คงจะเป็นผู้รับราชสมบัติต่อไป ครั้นสมเด็จพระบรมราชา
 ธิราชเสด็จสวรรคต ในจุลศักราช ๗๔๔ ปี พระเจ้าทอง
 จันทร นายหนึ่งเจ้าทองล้นผู้เป็นพระราชบุตร ตั้งตัวขึ้น
 เป็นเจ้าแผ่นดินอยู่ได้ ๗ วัน สมเด็จพระรามศวร ซึ่งเป็น
 เจ้าของราชสมบัติเดิม เสด็จลงมาจากเมืองลพบุรี จับ
 เจ้าทองจันทรสำเร็จโทษเสีย แล้วเสด็จขึ้นดำรงราชสมบัติ
 เป็นครั้งที่ ๒ มีพระราชโอรสพระองค์หนึ่ง ทรงพระนาม
 พระยาพระราม พระราชบิดาไม่ได้โปรดตั้งให้ไปครองเมืองใด
 ครั้นสวรรคต สมเด็จพระรามราชโอรสได้รับราชสมบัติ
 ในจุลศักราช ๗๔๕ ปี ภายหลังทรงพระพิโรธเจ้าพระยามหา
 เสนา ๆ เป็นกบฏ ไปเชิญสมเด็จพระนครินทร์ในบรม
 ราชวงศ์เดียวกัน มาจับสมเด็จพระรามราชานเรทศเสียดจาก
 ราชสมบัติ ให้ไปครองเมืองปทาคูจาม พระนครินทร์ได้
 ราชสมบัติในจุลศักราช ๗๖๓ ปี ทรงพระนาม สมเด็จพระ
 อินทราชาที่ ๑ มีพระราชโอรส ๓ พระองค์ เจ้าอ้ายพระยา
 พระราชโอรสพระองค์ใหญ่ โปรดให้ไปครองเมืองสุพรรณ
 บุรี เจ้าอัยพระยาพระราชโอรสที่ ๒ โปรดให้ไปครองเมือง
 แพรกศรีราชา คือเมืองสรรคบุรี เจ้าสามพระยาไปครอง
 เมืองไชยนาท ครั้นสมเด็จพระอินทราชาสวรรคต เจ้าอ้าย
 พระยาเจ้าพระยา ยกพลมาทั้งสองฝ่ายจะชิงราชสมบัติ
 กัน ต่างเข้าชนช้างกัน ต่างองค์ต่างฟันกันพระสอขาด สิ้น

พระชนม์มทั้ง ๒ พระองค์ เสนาบดีจึงพร้อมกันไปเชิญเจ้า
 สามพระยาชนดำรงราชสมบัติ ทรงนาม สมเด็จพระบรมราชา
 ที่ ๒ ในจุลศักราช ๙๘๐ ปี มีพระราชโอรสองค์หนึ่ง ทรง
 พระนามพระรามเสวย แต่ไม่ได้โปรดให้ไปครองเมืองใด
 ครั้นสมเด็จพระราชบิดาสวรรคต ก็ได้รับราชสมบัติสืบพระ
 วงศ์ ทรงพระนามสมเด็จพระบรมไตรโลกนาถ ในจุลศักราช
 ๙๘๖ ปี มีพระราชโอรสองค์หนึ่ง ทรงพระนามพระอินทราชา
 พระองค์ทรงพระราชดำริว่า การซึ่งจะรับราชสมบัติพลัดแผ่นดิน
 ดินนั้น เป็นเหตุที่จะให้รบพุ่งฆ่าฟันกัน เป็นช่องอันตราย
 ทั้งภายในภายนอก และเป็นทีสะดุ้งสะเทือนทั่วไปแก่ราษฎร
 ทั้งปวง เพราะเจ้านายออกไปครองเมืองต่างๆ มีกำลังและ
 อำนาจเสมอกัน ที่อยู่ในกรุงเล่าก็มียศบรรดาศักดิ์และกำลัง
 เสมอกัน จึงได้เกิดการแย่งชิงราชสมบัติกันจนถึงเป็นศึกกลาง
 พระนคร เหมือนหนึ่งครั้งสมเด็จพระปิตุลาธิปัตย์ทั้ง ๒ พระ
 องค์ ต่อสู้กันจนสิ้นพระชนม์มทั้ง ๒ พระองค์นั้นมิสมควรยั้ง
 นัก จึงพระราชทานอุปราชภิเษก สมเด็จพระเจ้าลูกเธอพระ
 อินทราชา ให้ดำรงที่มหาอุปราชกรมพระราชวัง รับพระ
 บัณฑูรเป็นปฐม เพื่อจะให้มั่งคั่งและอำนาจเป็นที่นับถือวาง
 ใจในพระบรมวงศานุวงศ์และราษฎรทั่วไป พระองค์ตั้งพระ
 ราชกำหนดบทพระอัยการ และตำแหน่งศักดิ์นาพระบรม
 วงศานุวงศ์ และข้าราชการฝ่ายทหารพลเรือน จึงได้พระราช

ทานศักดิ์นาพระมหาอุปราชกรมพระราชวัง ๑๐๐,๐๐๐ ใหญ่
 ยิ่งกว่าพระบรมวงศานุวงศ์ทั้งปวง นับเป็นวังหน้าซึ่งรับเป็น
 พระบัณฑูรที่ ๑ ครั้นจุลศักราช ๙๑๑ ปี สมเด็จพระบรมไตร
 โลกนาถเสด็จออกจากราชสมบัติ มอบให้สมเด็จพระราช
 โอรส เสด็จทรงผนวชได้ ๘ เดือนก็สวรรคต สมเด็จพระ
 อินทราชาที่ ๒ ได้รับราชสมบัติโดยการเรียบร้อย มีพระราช
 โอรสพระองค์ใหญ่ทรงพระนามพระบรมราชา ก็ทรงพระราช
 ทานพระนามอุปราชภิเชก ให้เป็นกรมพระราชวังรับพระ-
 บัณฑูร เหมือนสมเด็จพระบรมชนกประทานพระองค์นั้น
 นับเป็นวังหน้ารับพระบัณฑูรที่ ๒ สมเด็จพระอินทราชา
 สวรรคต ในจุลศักราช ๙๓๒ สมเด็จพระมหาอุปราชราช
 โอรสได้รับราชสมบัติโดยเรียบร้อย ทรงพระนามสมเด็จพระ
 รามาธิบดีที่ ๒ มีพระราชโอรสองค์หนึ่ง ทรงพระนามพระ
 อาทิตยวงศ์ พระองค์พระราชทานพระนามอุปราชภิเชก ให้
 เป็นกรมพระราชวังรับพระบัณฑูรเป็นที่ ๓ ตามราชประเพณี
 เดิม แต่โปรดให้ขึ้นไปตั้งอยู่เมืองพระพิษณุโลก ได้บังคับ
 หัวเมืองเหนือทั้งปวง สมเด็จพระรามาศิบัติสวรรคต ในจุล-
 ศักราช ๙๗๑ ปี สมเด็จพระบรมราชโอรสได้รับราชสมบัติ ทรง
 พระนามสมเด็จพระบรมราชมหาพุทธชากรุง มีพระราชโอรส
 องค์หนึ่ง ยังทรงพระเยาว์ พระชนม์ ๕ พรรษา พระบิดาสวรร-
 คต สมเด็จพระรัษฎาธิราช พระราชโอรสได้รับราชสมบัติ

พระไชยราชาในเชื้อพระวงศ์กิตติประทุมรูปร่าง จีบสมเด็จพระ
 รัชฎาธิราชสำเร็จโทษเสีย ในจุลศักราช ๘๗๖ ปี ขึ้นดำรงราช
 สมบัติ ทรงพระนามสมเด็จพระไชยราชาธิราช มีพระราช
 โอรส ๒ พระองค์ พระองค์ใหญ่ทรงพระนามพระยอดฟ้า
 พระองค์ที่ ๒ ทรงพระนามพระศรีศิลป์ สมเด็จพระไชยราชา
 สวรรคต พระยอดฟ้าได้รับราชสมบัติ ในจุลศักราช ๘๘๘ ปี
 พระชนม์ได้ ๑๑ พรรษา ท้าวศรีสุตาจันทร์พระราชมารดา เรียก
 ว่าแม่อยู่หัวศรีสุตาจันทร์ ได้ว่าราชการแผ่นดินแทน เป็น
 ชู้กับขุนวรวงศาธิราช จีบสมเด็จพระยอดฟ้าฆ่าเสีย ตั้งตัว
 ขึ้นเป็นเจ้าแผ่นดินได้ ๕ เดือน พระเชษฐราชาเชอพระวงศ์
 กับขุนพิเรนทรเทพ ขุนอินทรเทพพร้อมกันจับขุนวรวงศา
 ธิราชฆ่าเสีย แล้วพระเชษฐราชาได้ราชสมบัติ ทรงพระนาม
 สมเด็จพระมหาจักรพรรดิราชาธิราช ในจุลศักราช ๘๘๑ ปี มี
 พระราชโอรสพระราชธิดาหลายพระองค์ พระราชโอรสองค์
 ใหญ่ทรงพระนามพระรามเสวย องค์ที่ ๒ ทรงพระนามพระ
 มหินทร์ราชา แต่พระองค์ทรงพระราชดำริว่า ขุนพิเรนทร
 เทพได้เป็นผู้ตักต้อนคิดปราบปรามเสี้ยนหนามแผ่นดิน ช่วยคิด
 เอราราชสมบัติ มีความชอบมาก อนึ่งก็เป็นวงศ์สมเด็จพระ
 พระร่วงเป็นเจ้าเมืองสุโขทัย และเป็นเชอวงศ์สมเด็จพระ
 ไชยราชาธิราช ในบรมราชวงศ์เชียงรายด้วย นับเนื่องใน
 ราชตระกูลทั้งสองฝ่าย จึงโปรดให้เป็นพระมหาธรรมราชา

๔๒

ขึ้นไปครองเมืองพระพิศณุโลก พระราชทานพระราชธิดาใน
 พระอัครมเหสี ทรงพระนามพระวิสุทธิกษัตริย์ ขึ้นไปเป็น
 ตำแหน่งอัครมเหสีเมืองพระพิศณุโลก แต่มิได้ตั้งให้เป็น
 พระมหาอุปราช ซึ่งจะได้รับราชสมบัติสืบไป ครั้นภายหลัง
 มีการศึกที่กรุงสยามกับรามัญรบกันหลายครั้ง เสียพระราช
 โอรสองค์ใหญ่คือพระรามเสวย และพระยาข้างเผือก ๔ ข้าง
 เสียไปแก่ข้าศึกมอญ ครั้นจุลศักราช ๕๑๔ ปี เสด็จออกจาก
 ราชสมบัติ สมเด็จพระมหินทราธิราชได้รับราชสมบัติ เสีย
 กรุงแก่รามัญในจุลศักราช ๕๑๘ ปี สันบรมราชวงศ์เชียงราย
 ๑๖ พระองค์ สมเด็จพระมหาธรรมราชา ซึ่งเป็นเชอวงศ์
 สุโขทัยและเชอพระวงศ์เชียงราย ได้ดำรงราชสมบัติสืบพระ
 วงศ์เชียงรายและวงศ์สุโขทัย ทรงพระนามสมเด็จพระสรร
 เพชญ์ที่ ๑ มีพระราชโอรสด้วยพระอัครมเหสี ซึ่งเป็น
 พระราชธิดาพระมหาจักรพรรดิ มีพระราชโอรส ๒ พระองค์
 พระองค์ใหญ่ทรงพระนามสมเด็จพระนเรศวร ที่ ๒ ทรง
 พระนามสมเด็จพระเอกาทศรถ โปรดให้พระราชโอรสพระ
 องค์ใหญ่ เสด็จขึ้นไปครองเมืองพระพิศณุโลก บังคับบัญชา
 หัวเมืองเหนือทั้งปวง เหมือนเมื่อพระองค์ได้เสด็จขึ้นไปอยู่
 นั้น มิได้ตั้งเป็นพระมหาอุปราช เรียกว่าพระบรมราชโอรส
 แต่มีอำนาจยิ่งใหญ่กว่าพระมหาอุปราชกรมพระราชวัง เมื่อ
 พระบิดาสวรรคต ก็ได้รับราชสมบัติในจุลศักราช ๕๔๑ ปี

ทรงพระนามสมเด็จพระสรรเพชญ์ที่ ๒ (คำซึ่งเรียกกันตาม
พระนามเดิมว่าสมเด็จพระนเรศวร พระนามซึ่งเรียกไว้ใน
หนังสือต่างๆกัน เป็นที่ ๑ ที่ ๒ ดังนี้ เพราะพระสุพรรณบัฏ
จากถูกไว้อย่างเดิมไม่ได้เปลี่ยนแปลง เมื่อจะใช้การสิ่งไร
ที่สำคัญ ก็ออกพระนามตามจากถูกไว้ในพระสุพรรณบัฏ แต่
ที่พระนามข้างต้นเหมือน ๆ กัน ได้นับไว้เป็นที่ ๑ ที่ ๒ แต่
ที่สร้อยพระนามนั้นเปลี่ยน ๆ กันไปก็มีบ้าง ตลอดจนถึง
กรุงรัตนโกสินทร์ พระนามเจ้าแผ่นดิน ๓ พระองค์ก่อน
ก็เป็นเหมือนกันเช่นนั้น แต่ขุนนางหรือราษฎรไม่ว่าใครจะรู้
พระนามทั่วกัน เพราะออกพระนามเป็นการดูถูก เมื่อภายหลัง
มา จะเรียกพระนามอย่างไร ๆ ก็ตามแต่จะชอบใจเรียก)
ในระหว่างแผ่นดินสมเด็จพระสรรเพชญ์ที่ ๑ นั้น มีการศึก
ต้องรบกับมอญเขมรอยู่เสมอไม่ขาด สมเด็จพระนเรศวร
กับพระเอกาทศรถได้เสด็จออกรบใหญ่ ๆ หลายครั้ง มีพระ
หัตถ์เข้มแข็งกล้าหาญทั้ง ๒ พระองค์ ได้เป็นคู่ทุกข์คู่ยากมา
ด้วยกัน การทัพศึกก็ยังติดพันกันอยู่กับมอญเขมร จึงโปรด
ตั้งสมเด็จพระอนุชาให้เป็นพระเจ้าแผ่นดินเหมือนกับพระองค์
ให้รับพระราชโองการเสมอกัน เมื่อมีการทัพศึกจะได้มีอำนาจ
อาญาสิทธิ์บังคับการได้ต่างพระองค์ตลอดไป เป็นวังหน้าซึ่ง
ได้รับพระราชโองการที่ ๑ สมเด็จพระสรรเพชญ์ที่ ๒ สวรรคต
สมเด็จพระเอกาทศรถราชอนุชาได้รับราชสมบัติ ทรงพระ

๔๔

นามสมเด็จพระสรรเพชญ์ที่ ๓ ในจุลศักราช ๕๕๕ ปี มีพระ
 ราชโอรส ๒ พระองค์ พระองค์ใหญ่ทรงพระนามเจ้าฟ้าสุทัศน์
 พระองค์ที่ ๒ ทรงพระนามเจ้าฟ้าศรีเสาวภาคย์ โปรดให้พระ
 ราชโอรสพระองค์ใหญ่ เป็นพระมหาอุปราชกรมพระราชวัง
 นับเป็นวังหน้ารับพระบัณฑูรที่ ๔ ภายหลังเสวยยาพิษ
 ทิวงคล ครั้นสมเด็จพระสรรเพชญ์ที่ ๓ สวรรคต เจ้าฟ้าศรี
 เสาวภาคย์ซึ่งเป็นพระราชโอรสที่ ๒ ได้รับราชสมบัติ ใน
 จุลศักราช ๕๖๓ ปี ทรงพระนามสมเด็จพระสรรเพชญ์ที่ ๔ ไม่
 มีพระราชโอรส พระพิมลธรรมวัตรระฆังเป็นกบฏ ยกออกมา
 จับเจ้าแผ่นดินสำเร็จโทษเสีย สันบรมราชวงศ์สุโขทัย ๔
 พระองค์ พระพิมลธรรมตั้งตัวเป็นเจ้าแผ่นดิน ทรงพระนาม
 สมเด็จพระบรมราชาที่ ๑ เรียกว่าพระเจ้าอยู่หัวทรงธรรม ตั้ง
 พระบรมราชวงศ์ใหม่ ในจุลศักราช ๕๖๔ ปี มีพระราชโอรส
 ๓ พระองค์ พระองค์ใหญ่ทรงพระนามพระเชษฐา พระ
 องค์ที่ ๒ ทรงนามพระศรีศิลป์ พระองค์ที่ ๓ ทรงนามพระ
 อาทิตย์วงศ์ แต่มิได้โปรดให้พระราชโอรสองค์ใดเป็นพระ
 มหาอุปราช เจ้าหมื่นศรีสรักษ์ถวายตัวเป็นบุตรเลี้ยงแต่เดิม
 ได้ช่วยคิดการเอาราชสมบัติมีความชอบมาก จึงโปรดให้เป็น
 พระมหาอุปราช รับพระบัณฑูรเป็นที่ ๕ อยู่ได้ ๗ วันทิวงคล
 ครั้นสมเด็จพระบรมราชาที่ ๑ สวรรคต ในจุลศักราช ๕๘๕ ปี
 พระราชโอรสพระองค์ใหญ่ได้รับราชสมบัติ ทรงพระนาม

สมเด็จพระบรมราชาที่ ๒ พระศรีศิลป์ราชอนุชาเป็นกบฏ
 ออกไปตั้งอยู่เมืองเพ็ชรบุรี จับตัวได้ให้ประหารชีวิตเสีย
 ภายหลังพระเจ้าแผ่นดินวิวาทกับเจ้าพระยากลาโหมสุริยวงศ์ฯ
 ยกกองทัพเข้ามาจับพระเจ้าแผ่นดินฆ่าเสีย ในจุลศักราช
 ๘๘๑ ปี จึงยกพระอาทิตย์วงศ์พระราชอนุชา พระชนม์ได้ ๘
 พรรษาขึ้นเป็นพระเจ้าแผ่นดิน ภายหลังเนรเทศเสียจาก
 ราชสมบัติ สันบรมราชวงศ์ทรงธรรม ๓ พระองค์ เจ้าพระยา
 กลาโหมได้ราชสมบัติผลัดพระวงศ์ใหม่ ในจุลศักราช ๘๘๒
 ปี ทรงพระนามสมเด็จพระสรรเพชญ์ที่ ๕ เรียกว่าพระเจ้า
 อยู่หัวปราสาททอง (เพราะพระองค์สร้างพระที่นั่งจักรวรรดิ
 ไพลยนต์พระมหาปราสาท) มีพระราชอนุชาก็หนึ่ง มิได้
 โปรดให้เป็นพระมหาอุปราช ให้เป็นแต่พระศรีสุธรรมราชา
 ไปอยู่วังหลัง มีพระราชโอรสพระราชธิดาหลายพระองค์ แต่
 ที่สำคัญนั้นพระองค์อินทร์ ภายหลังโปรดให้เป็นเจ้าฟ้าไชย
 เป็นพระราชโอรสพระองค์ใหญ่ พระนารายณ์ราชกุมารเป็น
 พระราชโอรสองค์ที่ ๒ แต่ต่างพระราชมารดากัน ไม่ได้
 โปรดให้พระองค์ใดเป็นวังหน้า เมื่อจวนสวรรคตจึงมอบ
 ราชสมบัติให้เจ้าฟ้าไชยเป็นพระเจ้าแผ่นดิน ในจุลศักราช
 ๑๐๑๗ ปี ทรงพระนามสมเด็จพระสรรเพชญ์ที่ ๖ พระศรี
 สุธรรมราชาพระเจ้าอ่าว คิดกันกับพระนารายณ์พระราชอนุชา
 เป็นกบฏ ยกกองทัพเข้ามาจับสมเด็จพระสรรเพชญ์ที่ ๖

๕๖

สำเร็จโทษเสีย ในจุลศักราช ๑๐๑๘ ปี ยกพระศรีสุธรรม
 ราชานเป็นพระเจ้าแผ่นดิน ทรงพระนามสมเด็จพระสร-
 เพชญ์ที่ ๗ พระนารายณ์เป็นต้นคิดเป็นกำลังการและเป็นเจ้า
 ของราชสมบัติด้วย จึงเป็นพระมหาอุปราช แต่เรียกว่าสมเด็จพระ
 พระนารายณ์เป็นเจ้า นับเป็นวังหน้ารับพระบัญชาที่ ๖ อยู่ได้
 ๒ เดือน พระนารายณ์วิวาทกับพระเจ้าอ่าว พระนารายณ์
 ยกกองทัพเข้าไปรบกับพระเจ้าแผ่นดินเป็นศึกกลางพระนคร
 จับเจ้าแผ่นดินได้ให้สำเร็จโทษเสีย พระนารายณ์ได้ครองราช
 สมบัติ ทรงพระนามสมเด็จพระรามาธิบดีที่ ๓ มีพระราชอนุชา
 พระราชโอรสหลายพระองค์ แต่มิได้โปรดตั้งพระองค์ใดเป็น
 วัหน้า พระราชโอรสพระองค์ใหญ่ทรงพระนามเจ้าฟ้าอภัยทศ
 โปรดให้เสด็จไปอยู่วังหลัง พระเจ้าแผ่นดินเสด็จขึ้นไปอยู่
 พระราชวังเมืองลพบุรี เมื่อเวลาประจวบหน้า มอกราชการ
 ให้พระเพทราชาว่าราชการแทน นายเดื่อหลวงสรศักดิ์เป็น
 พระราชโอรสลับ พระราชทานให้พระเพทราชาเลี้ยงเป็นบุตร
 กิดกับพระเพทราชาหลงเอาเจ้าฟ้าอภัยทศขึ้นไปประหารชีวิต
 เสีย ยกพระเพทราชาขึ้นเป็นพระเจ้าแผ่นดิน ในจุลศักราช
 ๑๐๔๔ ปี ทรงพระนามสมเด็จพระมหาบุรุษ คำเรียกกัน
 ตามธรรมเนียม ตามชื่อเดิมว่าพระเพทราชา) ได้พระขนิษฐา
 และพระราชธิดาของสมเด็จพระรามาธิบดีที่ ๓ พระนารายณ์
 เป็นพระอัครมเหสีทั้งสองพระองค์ มีพระราชโอรสพระองค์

ตะองค์ ยังทรงพระเยาว์อยู่ที่ ๒ พระองค์ จึงตั้งหลวงสรศักดิ์
 บุตรเลี้ยงซึ่งเป็นคู่อัดเอาราชสมบัติ เป็นพระมหาอุปราชรับ
 พระบัลลังก์เป็นที่ ๑ ตั้งคู่อัดอีก ๒ คน คือ นายจบ
 คชประสิทธิ์ทรงบาศขวากรมช้าง เป็นกรมพระราชวังหลัง
 รับพระราชบัญชา แล้วตั้งเจ้าพระยาสุรสงครามให้มียศเสมอ
 กรมพระราชวังหลัง ภายหลัง พระองค์ทรงแคลงพระไทย
 กลัวจะเป็นศัตรูราชสมบัติ จึงให้สำเร็จโทษเสียทั้ง ๒ คน
 พระเจ้าแผ่นดินประจวบหนัก พระมหาอุปราชเห็นว่าคนนับ
 ถือเจ้าฟ้าพระขวัญมาก แล้วก็ควรจะได้ราชสมบัติด้วย จึงดวง
 เอมมาประหารชีวิตเสีย ครั้นพระเจ้าแผ่นดินทราบ ทรงพระ
 โทมนัส จึงมอบราชสมบัติให้เจ้าฟ้าพระพิไชยสุรินทรราช
 นัดดาแล้วสวรรคต เจ้าฟ้าพระพิไชยสุรินทรกลัวพระมหา
 อุปราชจึงมอบสมบัติถวาย ซึ่งเป็นพระเจ้าแผ่นดิน ในจุล
 ศักราช ๑๐๕๕ ปี ทรงพระนามสมเด็จพระสรรเพชญ์ที่ ๘ มี
 พระราชโอรสพระราชธิดาหลายพระองค์ และที่สำคัญนั้น
 เจ้าฟ้าเพชรพระราชโอรสพระองค์ใหญ่ แล้วโปรดให้เป็น
 พระมหาอุปราชกรมพระราชวัง รับพระบัลลังก์เป็นที่ ๘ ราษฎร
 เรียกว่าพระพุทธเจ้าเสือ เพราะพระองค์ดุร้ายทำการผิดมาก
 เป็นที่เดือดร้อนแก่ราษฎรเป็นอันมาก จึงได้เรียกตั้ง
 สวรรคตในจุลศักราช ๑๐๖๘ ปี พระมหาอุปราชราชโอรส
 องค์ใหญ่ได้รับราชสมบัติ ทรงพระนามสมเด็จพระสรรเพชญ์

๕๘

ที่ ๕ คำราชฎเรียกว่าพระเจ้าอยู่หัวท้ายสระ เพราะพระองค์
 เสด็จอยู่พระที่นั่งบรมยงค์รัตนาสน์ข้างท้ายสระ อีกคำหนึ่ง
 เรียกว่าพระเจ้าอยู่หัวทรงปลา เพราะพระองค์โปรดเสวยปลา
 ตะเพียน เพดานปลากะโห้ โปรดให้พระราชอนุชาพระ
 บัณฑุรน้อยเป็นพระมหาอุปราชรับพระบัณฑุรเป็นที่ ๕ มี
 พระราชโอรสพระราชธิดาหลายพระองค์ เจ้าฟ้านเรนทรพระ
 ราชโอรสพระองค์ใหญ่ เจ้าฟ้าอภัยพระราชโอรสองค์ที่ ๒
 เจ้าฟ้าปรเมศรพระราชโอรสที่ ๓ สององค์นี้ต่างพระมารดา
 กับพระองค์ใหญ่ จุลศักราช ๑๐๙๔ ปี พระเจ้าแผ่นดิน
 ประชวรหนัก พระมหาอุปราชเสด็จออกทรงผนวช เจ้าฟ้าน
 เรนทรพระราชโอรสพระองค์ใหญ่ก็ทรงผนวชด้วย พระเจ้า
 แผ่นดินมอบราชสมบัติให้แก่เจ้าฟ้าอภัยพระราชโอรสที่ ๒
 พระมหาอุปราชไม่ยอม ว่าถ้าได้กับเจ้าฟ้านเรนทรพระราช
 โอรสพระองค์ใหญ่จึงจะยอม พระเจ้าแผ่นดินสวรรคตแล้ว
 พระมหาอุปราชรบกับเจ้าฟ้าอภัยเจ้าฟ้าปรเมศร เป็นศึกกลาง
 พระนคร ๒ เดือนจึงจับเจ้าฟ้าอภัยเจ้าฟ้าปรเมศรได้แล้วให้
 สำเร็จโทษเสีย เจ้าฟ้านเรนทรไม่สู้ศึก พระมหาอุปราชจึงได้
 รับราชสมบัติ ในจุลศักราช ๑๐๙๕ ปี ทรงพระนามสมเด็จพระ
 พระบรมราชาธิราชที่ ๓ เมื่อสวรรคตแล้ว ราชฎเรียกว่า
 พระเจ้าอยู่หัวไบบรมโกศ มีพระราชโอรสพระราชธิดาหลาย
 พระองค์ แต่ที่สำคัญนั้น เจ้าฟ้าธรรมาธิเบศร์พระราชโอรส

พระองค์ใหญ่ เป็นกรมขุนเสนาพิทักษ์ โปรดให้เป็นพระ
มหาอุปราช รับพระบัลลังก์เป็นที่ ๑๐ ภายหลังเป็นโทษรับ
พระราชอาชญาจนสิ้นชีวิต เจ้าฟ้าเอกทัศเป็นกรมขุนอนุรักษ์
มนตรี พระราชโอรสที่ ๒ พระราชบิดาไม่โปรด ว่าโง่ไม่ไหว
เป็นพระมหาอุปราช เจ้าฟ้าอุทุมพรเป็นกรมขุนพรพินิต
โปรดให้เป็นพระมหาอุปราช รับพระบัลลังก์เป็นที่ ๑๑ พระ
ราชบิดาคั่งพระราชหฤทัย จะให้รับราชสมบัติสนองพระองค์
สืบไป ในจุลศักราช ๑๑๒๐ ปี สมเด็จพระบรมราชาธิราช
ที่ ๓ สวรรคต พระมหาอุปราชพระราชโอรสที่ ๓ ได้รับราช
สมบัติ ทรงพระนามสมเด็จพระบรมราชาธิราชเป็นที่ ๔ อยู่ใน
ราชสมบัติหน้อยหนึ่ง แล้วถวายราชสมบัติแก่เจ้าฟ้า
กรมขุนอนุรักษ์มนตรี พระบรมเชษฐา แล้วเสด็จออกทรง
ผนวช ราษฎรเรียกกันว่า ขุนหลวงท้าวดี เจ้าฟ้าเอกทัศ
กรมขุนอนุรักษ์มนตรี ได้เป็นพระเจ้าแผ่นดิน ในจุลศักราช
๑๑๒๑ ปี ทรงพระนามสมเด็จพระบรมราชาที่ ๓ มีพระราช
โอรสพระราชธิดาหลายพระองค์ เสียกรุงแก่พม่า ใน
จุลศักราช ๑๑๒๕ ปี ราชตระกูลกระจัดพลัดพรายกันไป
สิ้นบรมราชวงศ์ปราสาททอง ๕ พระองค์

ในขณะที่เสียกรุงแก่พม่านั้น บ้านเมืองเป็นจลาจล
ต่างคนต่างตั้งตัวเป็นก๊กเป็นเหล่าหลายเจ้าหลายตำบล พระยา
กำแพงเพชรซึ่งเรียกว่าเจ้าตาก เทียวปราบปรามมีไชยชนะ

๕๐

ตั้งตัวขึ้นเป็นเจ้าแผ่นดินในเมืองธนบุรี ในจุลศักราช ๑๑๓๐
 ปี ทรงพระนามสมเด็จพระบรมราชานับเป็นที่ ๔ ครั้น
 ภายหลังเสียจรีต ถึงสัญญาวิปลาสลงเอาเงินทองราษฎร ทำ
 โทษภิกษุสามเณร ทั้งไพร่บ้านพลเมืองมีความเคียดแค้นเป็น
 อันมาก ทั้งในกรุงและหัวเมือง ราษฎรพร้อมกันเป็นกบฏขึ้น
 แล้วจับพระเจ้าแผ่นดินสำเร็จโทษเสีย ในจุลศักราช ๑๑๔๓
 ปี แล้วจึงเชิญสมเด็จพระยามหากษัตริย์ศึกขึ้นดำรง
 ราชสมบัติ และสร้างกรุงเทพมหานครนครอมรรัตนโกสินทร
 มหิทรายุทธยา หรือเรียกสั้น ๆ ว่า กรุงรัตนโกสินทร ใน
 ประเทศบางกอก ประดิษฐานบรมราชวงศ์จักรีมหากษัตริย์
 ศึกเป็นต้น ในจุลศักราช ๑๑๔๔ ปี ทรงพระนามสมเด็จพระ
 พระรามาธิบดีเป็นที่ ๔ นับทั้งกรุงเก่า ภายหลังเรียกนาม
 แผ่นดิน ตามพระนามพระพุทธรูปในวัดพระศรีรัตนศาสดาราม
 ว่าพระพุทธรูปยอดฟ้าจุฬาโลกย์ มีพระราชอนุชา
 พระองค์หนึ่ง เดิมเป็นเจ้าพระยาสุรสีห์พิศณุวาธิราช ได้
 เคยไปทัพศึกใหญ่ๆ หลายครั้ง เป็นคู่กันกับพระองค์มา
 และเป็นคนกล้าหาญในการสงครามมาก ไม่มีตำแหน่งยศ
 บรรดาศักดิ์สิ่งไรซึ่งจะสมควร จึงทรงพระราชดำริว่า ควร
 จะตั้งให้มียศยิ่งกว่าพระบรมราชวงศานุวงศ์ทั้งปวง เมื่อมีการ
 ทัพศึกจะได้ช่วยป้องกันรักษาพระราชอาณาเขตต์ จึงโปรด
 ตั้งให้เป็นพระมหาอุปราช รับพระบัณฑูรเป็นที่ ๑๒

สมเด็จพระพันางเธอ ๒ พระองค์ พระองค์ใหญ่ เป็นกรม
 สมเด็จพระเทพสุทาวดี พระองค์ที่ ๒ เป็นกรมสมเด็จพระ
 พระศรีสุदारักย์ มีพระราชอนุชาอีกต่างพระมารดา โปรด
 ให้เป็นเจ้าฟ้ากรมหลวงจักรเจษฎา พระอัครมเหสีเดิม
 มีพระราชโอรส พระองค์ใหญ่เป็นเจ้าฟ้ากรมหลวงอิสรสุนทร
 พระราชโอรสที่ ๒ เป็นกรมขุนเสนานุรักษ์ พระราชธิดาที่ ๓
 เป็นกรมหลวงศรีสุนทรเทพ พระราชธิดาที่ ๔ เป็นเจ้าฟ้า
 กรมขุนเทพยวดี ภายหลังเป็นกรมหลวง พระราชโอรส
 พระราชธิดานอกนั้น สิ้นพระชนม์เสียแต่ยังไม่ได้ราชสมบัติ
 พระราชนัดดาในกรมสมเด็จพระเทพสุทาวดี พระองค์ใหญ่
 เดิมเป็นพระยาสุริยอภัย ผู้สำเร็จราชการเมืองนครราชสีมา
 ได้เคยทำทัฬหีใหญ่ ๆ แข็งแรงมาก มีความชอบในพระองค์
 มากกว่าในพระบรมราชวงศานวงศ์ทั้งปวง จึงโปรดตั้งให้เป็น
 สมเด็จพระเจ้าหลานเธอ เจ้าฟ้ากรมพระอนุรักษเทเวศร์ ภาย
 หลังทรงเห็นว่ายศศักดิ์ยังไม่สมควร จึงโปรดตั้งให้เป็นกรม
 พระราชวังบวรสถานพิมุขฝ่ายหลัง รับพระราชบัญชา ซึ่ง
 ทรงตั้งวังหน้าวังหลังขึ้นไว้ตั้งนี้ เพราะทรงเห็นว่าบ้านเมือง
 ที่ตั้งขึ้นใหม่ มีการทัฬหีอยู่เสมอไม่ขาด จะได้ช่วยปราบ
 ปราบราชดัยกร ทั้งภายในพระนครและภายนอกพระราช
 อาณาเขตต์ พระเจ้าหลานเธอในกรมสมเด็จพระเทพสุทาวดี
 กรมสมเด็จพระศรีสุदारักย์นอกนั้น ก็โปรดให้เป็นเจ้าฟ้า

๕๒

ต่างกรมทั้งสิ้น ครั้นสมเด็จพระอนุชาธิราช กรมพระราชวัง
 บวรสถานมงคลทิวงคคแล้ว สมเด็จพระเจ้าอยู่หัวก็ทรงขร
 ลงมาก จึงโปรดตั้งสมเด็จพระเจ้าลูกเธอ เจ้าฟ้ากรมหลวง
 อิศรสุนทร ให้เป็นผู้จะรับราชสมบัติสืบพระองค์ต่อไป ตั้ง
 พระราชพิธีในพระที่นั่งดุสิตมหาปราสาท พระราชทานพระ
 สุพรรณบัตรและมอบศิริราชสมบัติ ให้รับพระบัณฑูรน้อย
 เป็นที่ ๑๓ ในจุลศักราช ๑๑๖๘ ปี เสด็จอยู่พระราชวัง
 เดิม สมเด็จพระเจ้าลูกเธอ เจ้าฟ้ากรมขุนเสนานุรักษ์นั้น
 โปรดให้เป็นกรมหลวง เรียกว่าพระบัณฑูรน้อย แล้วเสด็จ
 สวรรคต ในจุลศักราช ๑๑๗๑ ปี สมเด็จพระเจ้าลูกเธอ
 เจ้าฟ้ากรมหลวงอิสรสุนทร ซึ่งได้รับพระบัณฑูร ได้เสด็จ
 ขึ้นดำรงราชสมบัติ ทรงพระนาม สมเด็จพระรามาธิบดี
 ที่ ๕ จึงโปรดให้เจ้าฟ้ากรมหลวงเสนานุรักษ์เป็นกรมพระราช
 วังบวรสถานมงคล รับพระบัณฑูรเป็นที่ ๑๔ มีพระอัคร
 มเหสีพระองค์หนึ่ง เป็นพระธิดากรม สมเด็จพระศรีสุตา
 รักษ์ มีพระราชโอรสชาย ๓ พระองค์ พระองค์ใหญ่สิ้น
 พระชนม์เสียแต่แรกประสูติ พระองค์ที่ ๒ ทรงพระนาม
 เจ้าฟ้ามงกุฎ พระองค์ที่ ๓ ทรงพระนามเจ้าฟ้าน้อย พระ
 ราชเทวีองค์หนึ่ง เป็นพระเจ้าน้องนางเธอต่างพระมารดา
 แต่แผ่นดินสมเด็จพระรามาธิบดีที่ ๔ โปรดให้เป็นเจ้าฟ้า
 กุณฑลทิพยวดี มีพระราชโอรส ๓ พระองค์ พระราชธิดาองค์

หนึ่ง พระราชโอรสพระองค์ใหญ่ ทรงพระนามเจ้าฟ้าอาภรณ์
 พระองค์ที่ ๒ ทรงพระนามเจ้าฟ้ามหามาลา พระองค์ที่ ๓
 เจ้าฟ้าหญิงสิ้นพระชนม์เสียแต่ยังเยาว์ พระองค์ที่ ๔ ทรงพระ
 นามเจ้าฟ้าบัว มีพระราชโอรสด้วยสนมเอกเป็นพระองค์ใหญ่
 มีพระชันษามากกว่าพระราชโอรสทั้งปวง โปรดให้เป็นกรม
 หมื่นเจษฎาธิบดินทร์ มีพระราชโอรสพระราชธิดาอีกหลาย
 สิบพระองค์ พระองค์ทรงประสูติใช้พิษสวรรคต มิได้
 ทนส่งมอบสิริราชสมบัติให้พระราชโอรสพระองค์ใด จึง
 เสนาบดีข้าราชการผู้ใหญ่ผู้น้อยปลุกญาพร้อมกัน เห็นว่า
 พระเจ้าลูกเธอพระองค์ใหญ่มีพระชันษามาก รอบรู้ในราชกิจ
 ใหญ่น้อยทั้งปวง สมควรจะดำรงราชสมบัติรักษาแผ่นดินได้
 จึงเชิญเสด็จพระเจ้าลูกเธอ กรมหมื่นเจษฎาธิบดินทร์ ขึ้น
 ดำรงราชสมบัติเป็นพระเจ้าแผ่นดิน ในจุลศักราช ๑๑๘๖ ปี
 ทรงพระนามสมเด็จพระรามาธิบดีที่ ๖ เรียกนามแผ่นดินว่า
 พระนั่งเกล้าเจ้าอยู่หัว โปรดตั้งพระเจ้านบรมวงศ์เธอ กรม
 หมื่นศักดิ์พลเสพ ซึ่งเป็นพระราชโอรสในพระบาทสมเด็จพระ
 พระรามาธิบดีที่ ๔ ด้วยพระสนม เป็นกรมพระราชวังบวร
 สถานมงคล รับพระบัตินับเป็นที่ ๑๕ เพราะได้เป็น
 คู่คิดกับพระองค์ร่วมพระเหตุด้วยกัน มีพระราชโอรสพระราช
 ธิดาหลายพระองค์ แต่ไม่มีพระอัครมเหสี และพระราช
 โอรสเป็นเจ้าฟ้า พระราชโอรสพระองค์ใหญ่ ๆ สิ้นพระชนม์

๕๔

เสียแต่ก่อนยังมาก เมื่อทรงประชวรหนัก ทรงพระดำรัสมอบ
 ศิริราชสมบัติให้ท่านเสนาบดีแล้วแต่ท่านจะเห็นพระองค์ใด
 ในพระบรมราชวงศ์ควรจะเป็นที่ฟังได้ ก็ให้เชิญท่านพระองค์
 นั้นมาเป็นพระเจ้าแผ่นดินเถิด ท่านเสนาบดีปรึกษาพร้อม
 กันเห็นว่า สมเด็จพระเจ้าน้องยาเธอ เจ้าฟ้ามงกุฎ
 ควรจะได้รับศิริราชสมบัติ เพราะพระองค์เป็นสมเด็จพระ
 บรมราชโอรสอันประเสริฐ ในพระบาทสมเด็จพระรามาธิบดี
 ที่ ๕ จึงได้พร้อมใจกันอัญเชิญเสด็จขึ้นดำรงราชสมบัติ ใน
 จุลศักราช ๑๒๑๓ ปี ทรงพระนามสมเด็จพระปรเมนทรมหา
 มงกุฎ พระจอมเกล้าเจ้าอยู่หัว จึงทรงพระราชดำริว่า สมเด็จพระ
 เจ้าน้องยาเธอเจ้าฟ้าน้อย ซึ่งเป็นกรมขุนอิศเรศรังสรรค์
 นั้น เป็นที่นับถือของคนเป็นอันมาก และเป็นพระอนุชาคู่ทุกข์
 คู่ยากด้วยกันมา ควรจะให้มียศใหญ่ยิ่งกว่าพระบรมราชวงศา
 นวงศ์ และกรมพระราชวังบวรสถานมงคลซึ่งรับพระบัณฑูร
 มาแต่ก่อน จึงพระราชทานพระบวรราชาภิเษกให้เป็นพระบาท
 สมเด็จพระปวเรนทราเมศร มหิศวเรศรังสรรค์ พระ
 ปิ่นเกล้าเจ้าอยู่หัว ได้รับพระบรมราชโองการพิเศษกว่า
 วังหน้าทั้งปวง ซึ่งมีมาแต่ก่อน มีพระชายาเดิม ซึ่งเป็น
 หลานสมเด็จพระบรมราชาที่ ๔ ณกรุงธนบุรี มีพระราช
 โอรส ๒ พระองค์ พระองค์เจ้านพวงศ์ เป็นกรมหมื่น
 มเหศวรศิววิลาส พระองค์เจ้าสุประดิษฐ์ เป็นกรมหมื่นวิศณุ

นารตนิภาธร มีพระนางเจ้าพระองค์หนึ่ง ทรงพระนาม
 พระองค์เจ้าโสมนัสวัฒนาวดี เป็นพระธิดาพระองค์เจ้า
 ลักษณะานคุณ พระราชโอรสที่ ๒ ในพระบาทสมเด็จพระ
 รามาธิบดีที่ ๖ มีพระราชโอรสสิ้นพระชนม์เสียในวันประสูติ
 มีพระนางอีกพระองค์หนึ่ง ทรงพระนามพระองค์เจ้ารำเพย
 ภมรภิมย์ เป็นพระธิดากรมหมื่นมาตยาพิทักษ์ พระราช
 โอรสพระองค์ใหญ่ในพระบาทสมเด็จพระรามาธิบดีที่ ๖ มี
 พระราชโอรส ๓ พระองค์ พระราชธิดาพระองค์หนึ่ง พระ
 ราชโอรสพระองค์ใหญ่ทรงพระนามเจ้าฟ้าจุฬาลงกรณ์ พระ
 ราชธิดาทรงพระนามเจ้าฟ้าจันทร์มณฑล พระราชโอรสที่ ๒
 ทรงพระนามเจ้าฟ้าจาตุรนต์รัสมิ์ พระราชโอรสที่ ๓ ทรงพระ
 นามเจ้าฟ้าภาณุรังษีสว่างวงศ์ มีพระราชโอรสพระราชธิดาด้วย
 พระสนมอีกหลายสิบพระองค์ เมื่อทรงพระประชวรหนัก
 ดำรัสมอบสิริราชสมบัติให้แก่ท่านเสนาบดี แล้วแต่จะเห็น
 พระองค์ใดสมควรเป็นที่พึงได้ และจะเป็นการเรียบร้อยไม่มี
 เหตุ ให้เชิญท่านผู้สมควรนั้นเป็นพระเจ้าแผ่นดินเถิด ครั้น
 สวรรคตแล้ว ท่านเสนาบดีปรึกษาพร้อมกันเห็นว่า สิริราช
 สมบัติควรจะได้ในสมเด็จพระเจ้าลูกเธอพระองค์ใหญ่ จึงได้
 พร้อมกันอัญเชิญสมเด็จพระเจ้าลูกยาเธอ เจ้าฟ้าจุฬาลงกรณ์
 กรมขุนพิณุตประขานารถ ขึ้นดำรงราชสมบัติ ในจุลศักราช
 ๑๒๓๐ ปี ทรงพระนามสมเด็จพระปรมินทรมหาจุฬาลงกรณ์

๕๖

พระจุลจอมเกล้าเจ้าอยู่หัว เมื่อเกลิงถวัลยราชสมบัติ พระ
ชนม์ได้ ๑๕ พรรษา และท่านเสนาบดีปฤกษาว่า พระองค์
เจ้ายอร์ชัวตซิงตัน กรมหมื่นบวรวิไชยชาญ ซึ่งเป็นพระ
โอรสพระองค์ใหญ่ ในพระบาทสมเด็จพระปิ่นเกล้าเจ้าอยู่หัว
มีวิชาเป็นช่างเขาวนั้เกลตาเกลียง ให้เป็นกรมพระราชวัง
รับพระบัณฑูรเป็นที่ ๑๖ จะได้ควบคุมข้าไทของวังหน้าต่อไป
เป็นวังหน้าซึ่งมิได้เป็นพระราชโอรสพระเจ้าแผ่นดินใหญ่ และ
พระเจ้าแผ่นดินมิได้ทรงเลือกเอง เป็นที่ ๑ ตั้งแต่กรุงทว
รวดีจนถึงกรุงรัตนโกสินทรบัดนี้(๑)

(๑) เมื่อกรมพระราชวังบวร ฯ พระองค์^{๕๖}ถึงแก่สวรรคตแล้ว โปรด
ให้ประกาศยกเด็กตำแหน่งพระมหาอุปราชฝ่ายหน้า แล้วประกาศ
สถาปนาสมเด็จพระเจ้าฟ้ามหาจักรี^{๕๖}ขึ้นเป็นสมเด็จพระบรม
โอรสาธิราช ดำรงตำแหน่งรัชทายาทต่อไป ดังที่ได้คัดสำเนา
ประกาศสองฉบับ^{๕๖}นามาคัพิมพ์ไว้ต่อไปนี้

ประกาศ

เรื่องกรมพระราชวังบวรสถานมงคลที่วงศ

มีพระบรมราชโองการมานพระบัณฑูรสุรสิงหนาท ให้
ประกาศแก่พระบรมวงศานุวงศ์ ข้าราชการผู้ใหญ่ผู้น้อย ใน
กรุงและหัวเมือง และสมณพราหมณาจารย์ อาณาประชา
ราษฎร ให้ทราบทั่วกันว่า ในครั้งนี้ กรมพระราชวังบวร
สถานมงคล ที่วงศล่องไป เป็นธรรมเนียมมาแต่เดิม ข้าราชการ
ในพระราชวังบวรต้องลงมาสมทบรับราชการฉลองพระ
เดชพระคุณ ในพระบรมมหาราชวังสืบไป เป็นธรรมเนียม
มีมาดังนี้

ตำแหน่งพระมหาอุปราชฝ่ายหน้า ซึ่งเป็นราชประเพณี
โบราณมานั้น ในตอนเบื้องต้นของพระราชพงศาวดาร ก็มีได้
ปรากฏว่า ได้ตั้งพระบรมวงศานุวงศ์พระองค์ใดเป็นพระมหา
อุปราช เป็นหลายชั่วแผ่นดิน ครั้นมาถึงตอนกลางพระเจ้า
แผ่นดินได้ทรงตั้งตำแหน่งพระมหาอุปราชโดยมาก ที่วัน
บ้างไม่ได้ทรงตั้งหลายแผ่นดิน ครั้นมาถึงกรุงรัตนโกสินทร์
มหินทรายุธยานี พระบาทสมเด็จพระเจ้าแผ่นดินได้ทรงตั้ง
พระมหาอุปราชฝ่ายหน้ามาทุกแผ่นดิน แต่พระบรมวงศา
นุวงศ์ซึ่งได้รับตำแหน่งเป็นพระมหาอุปราชฝ่ายหน้านั้น มิได้

๕๘

ดำรงอยู่นั่นตลอดสิ้นรัชกาลโดยในเวลา เมื่อสมเด็จพระเจ้าแผ่นดินไม่โปรดจะตั้งพระบรมวงศานุวงศ์พระองค์ใดเป็นพระมหาอุปราช หรือเวลาที่พระมหาอุปราชสวรรคตถึงกาลล่วงไปแล้ว ไม่ได้ทรงตั้งแต่งพระบรมวงศานุวงศ์พระองค์อื่นขึ้นดำรงที่พระมหาอุปราช ตำแหน่งที่พระมหาอุปราชนั้นก็ว่างอยู่ถึงยี่สิบสามสี่ปี หรือที่ไม่มีเลยช้านานยิ่งกว่านั้นก็มี เพราะฉะนั้นตำแหน่งที่พระมหาอุปราชนี้ ไม่เป็นการจำเป็นที่สมเด็จพระเจ้าแผ่นดินจะต้องทรงตั้งขึ้นไว้ไม่ให้ขาด เป็นธรรมเนียมเคยว่างเว้นมาแต่โบราณราชประเพณี ดังนี้

ในครั้งนี้ได้ทรงปลุกญาพร้อมด้วยพระบรมวงศานุวงศ์ และท่านเสนาบดีข้าราชการผู้ใหญ่ผู้น้อยเห็นพร้อมกันว่า ตำแหน่งที่พระมหาอุปราชกรมพระราชวังบวรสถานมงคลนั้น การเปลี่ยนแปลงมาหลายชั้น จนถึงกรุงสยามได้ผูกพันธ์ทางพระราชไมตรีกับนานาประเทศ ซึ่งมีธรรมเนียมบ้านเมืองผิดกันกับกรุงสยาม ก็ก่อเกิดให้เป็นที่เข้าใจผิดไปต่าง ๆ ด้วยตำแหน่งข้างในกรุงสยามนั้น ก็เคลื่อนคลายมาทีละน้อย ๆ ไม่น้อยอยู่เหมือนอย่างแบบเมื่อแรกตั้ง ฝ่ายผู้อยู่ต่างประเทศก็ไม่อาจจะเข้าใจตำแหน่งนั้นได้ชัดเจน จึงให้เกิดเป็นที่ถกสงสัยต่าง ๆ การบ้านการเมืองซึ่งจะเป็นการเรียบร้อย เป็นคุณแก่แผ่นดินอย่างใด ก็เป็นที่ขัดข้องไปหาสะดวกไม่ เป็นตำแหน่งลอยอยู่ มิได้มีคุณต่อแผ่นดินอย่างหนึ่งอย่างใด เป็น

แต่ต้องใช้เงินแผ่นดิน ซึ่งจะต้องใช้รักษาดำแหน่งยศ พระ
มหาอุปราชอยู่เปล่า ๆ โดยมาก จึงได้เห็นชอบพร้อมกันว่า
ควรจะยกตำแหน่งที่พระมหาอุปราชไว้ ไม่ต้องพระบรมวงศา
นวงศ์พระองค์ใดขึ้นนั้นชอบแล้ว

จึงมีพระบรมราชโองการมานพระบัณฑูรสุรสิงหนาท ให้
ประกาศมาเสียบให้ทราบทั่วกัน อย่าให้ผู้ใดตั้งแต่นั้นคิดอ่านวุ่น
วายมุ่งหมายอย่างหนึ่งอย่างใด บรรดาข้าราชการในพระราชวัง
บวร ก็ให้สมทบเข้ารับราชการในพระบรมมหาราชวังต่อไป
ควบคุมผู้คนซึ่งได้บังคับบัญชาอยู่ตามเดิมให้เป็นการเรียบร้อย
อย่าให้แตกหมู่แตกพรรค เหมือนเมื่อกรมพระราชวังบวร
สถานมงคลยังดำรงอยู่นั้นทุกประการ อย่าให้ผู้ใดตั้งแต่นั้นดก
ใจ หรือเชื่อฟังถ้อยคำเล่าลืออย่างหนึ่งอย่างใด นอกจาก
หมายประกาศนี้เป็นอันขาด

ประกาศมาณวักสุครเดือนเก้าแรมสิบค่ำ ปีระกาสัปตศก
ศักราช ๑๒๔๗ เป็นวันที่ ๖๑๔๒ ในรัชกาลปัตยุบันนี้

พระยาศรีสุนทรโวหาร เป็นผู้รับพระบรมราชโองการ
(คัดจากกฎหมายในรัชกาลที่ ๕ เล่ม ๒ หน้า ๖๒๕)

ประกาศเฉลิมพระปรมาภิไธย

สมเด็จพระเจ้าฟ้ามหาจักรพรรดิ

ศุภมัสดุ พระพุทธศาสนกาลเป็นอดีตกาลล่วงแล้ว
๒๔๒๘ พรรษา บัตยุบันกาล โสณเส็งวัจจรบุษยมาส กาล
บักย์ ฉัฐมีดิถี สุกรवार บริจเฉทกาลกำหนด พระบาทสมเด็จพระ
พระปรมินทรมหาจุฬาลงกรณ์ บดินทรเทพยมหามงกุฎ
บุรุษรัตนราชวรวงศ์ วรุตมพงศบริพัตร วรชัตติยราชินิก
โรดม จาตุรันตบรมมหาจักรพรรดิราชสังกาศ อุภโตสุชาติ
สังสุทธเคราห์ณี จักรกรีบรมนารถ มหามงกุฎราชวรังกูร สจฺวิต
มูลสุสาธิต อรรคอุกฤษฐโพบูลย์ บุรพาคุณยกฤษฎาภินิหาร
สุภาธิการรังสฤษดิ์ รัชัญญลักษณ์วิจิตรโสภาคยสรพวงค์ มหา
ชโนตมางคประเนต บาทบงกชยุคล ประสิทธิสรพสุภผลอุดม
บรมสุขุมาลัย ทิพยเทพาวตารไพศาลเกียรติคุณอดุลพิเศษ
สรพพเทเวศรานุรักษ์ วิสิฎฐศักดิ์สมญาพินิตประชานารถ
เปรมกมลชัตติยราชประยูร มูลมุขมาตยาภิรมย์ อุดมเดชา
ธิการ บริบูรณ์คุณसारสยามาทินครวรุตเมกราชคิลก มหา
บริวารนายกอนันต์ มหันทวรฤทธิเดช สรรพวิเศษสิรินทร
อเนกชนนิกสรโสมสรสมมต ประสิทธิวรยศมโหดมบรมราช
สมบัติ นพพลเสวตฉัตรดิฉัตร สิริรัตโนปลักษณ์มหา
บรมราชาภิเศกาภิสิต สรรพทศทิศวิชิตชัย สกลมไหศวรวิ

มหาสวามินทร์ มหเศรษฐมหินทรมหารามาธิราชวโรดม บรม
 นารถชาติอาชาวศัย พุทธาทิไตรรัตนสรณารักษ์ อคฺลยศักดิ์
 อรรคนเรศราชิบดี เมตตากกรุณาสีตลหฤทัย อโนปมัยบุญ
 การ สกลไพศาลมหารัชฎาธิบดินทร์ ปรมินทรธรรมิกมหา
 ราชาราช บรมนารถบพิตร พระจุลจอมเกล้าเจ้าอยู่หัว ทรง
 พระราชดำริว่า ตามพระราชกำหนดกฎหมายซึ่งปรากฏว่า
 กฎมนเทียรบาล อันพระบาทสมเด็จพระรามาธิบดีที่ ๑ อู่ทอง
 ซึ่งประดิษฐานและดำรงกรุงทวารวดีศรีอยุธยา ได้ทรงตั้งขึ้น
 ไว้เมื่อบชวดโทศก จุลศักราช ๗๒๒ ซึ่งเป็นครั้งแรกที่
 จะได้จัดลำดับยศพระบรมวงศานุวงศ์ และข้าราชการทั่วไป
 ในพระราชกำหนดนั้น ยกพระบรมราชโอรสอันเกิดด้วยพระ
 อรรคมเหษี เป็นสมเด็จพระหน่อพุทธเจ้า มีพระเกียรติยศใหญ่
 ยิ่งกว่าพระบรมวงศานุวงศ์ ซึ่งปรากฏตำแหน่งยศเป็นลำดับมา
 ในพระราชกำหนดนั้น หาได้มีตำแหน่งกรมพระราชวัง
 บวรสถานมงคลมหาอุปราชฝ่ายหน้าไม่ เมื่อพิเคราะห์ดูตาม
 จดหมายพระราชพงศาวดาร ในเบื้องต้นก็ไม่มีปรากฏว่า ได้
 ตั้งพระมหาอุปราชฝ่ายหน้าตลอดมาหลายแผ่นดิน จนถึง
 แผ่นดินพระบาทสมเด็จพระบรมไตรโลกนาถ ซึ่งได้ทรงตั้ง
 พระราชกำหนดศักดิ์ดินาพลเรือน ในจุลศักราช ๘๒๘ ปีจอ
 อัฐศก จึงได้มีปรากฏในพระราชพงศาวดารว่า ได้ทรง
 ประดิษฐานพระราชโอรสไว้ในที่พระมหาอุปราช ความบ่ง

๖๒

ตรงกันกับตำแหน่งนาพลเรือน ซึ่งได้ตั้งขึ้นในครั้งนั้นเป็น
 ชั้นหลังมีกำหนดว่า สมเด็จพระเจ้าลูกเธอซึ่งได้เฉลิมพระราช
 มนเทียรเป็นพระมหาอุปราช ทรงศักดิ์นาแสนหนึ่ง เป็นต้น
 ตำแหน่งพระมหาอุปราชเกิดขึ้น แต่ครั้นเมื่อรัชกาลต่อ ๆ
 มา ก็หาได้ตั้งทุกแผ่นดินทุกครั้งทุกคราวไม่ เว้นว่างอยู่
 หลาย ๆ สิบปีก็มี ครั้นภายหลังเมื่อประดิษฐานกรุงรัตน
 โกสินทรมหินทรายุชยานแล้ว ตำแหน่งที่พระมหาอุปราช
 จึงเป็นตำแหน่งซึ่งได้ตั้งทุกรัชกาล แต่มิได้มีคงที่อยู่สำหรับ
 แผ่นดิน เป็นตำแหน่งที่สำหรับพระราชทานบำเหน็จความ
 ชอบแก่พระบรมวงศ์ ผู้มีความชอบยิ่งใหญ่เฉพาะพระองค์
 ครั้นเมื่อพระมหาอุปราชผู้มีความชอบนั้นล่วงไปแล้ว ไม่มี
 พระบรมวงศ์พระองค์ใด ซึ่งจะมีความชอบเสมอเหมือน
 พระมหาอุปราชที่ล่วงไป จึงไม่ได้ทรงตั้งตำแหน่งนั้นต่อไป
 อีก เว้นว่างอยู่นาน ๆ จนตลอดรัชกาลทุก ๆ แผ่นดินมา
 แต่ตำแหน่งพระมหาอุปราช ในครั้งแผ่นดินพระบาท
 สมเด็จพระจอมเกล้าเจ้าอยู่หัวนั้น พระราชทานเกียรติยศใหญ่
 ยิ่งขึ้นกว่าแต่ก่อน มีพระนามเป็นต้นละม้ายคล้ายคลึงกับ
 พระเจ้าแผ่นดิน พอประจวบกันกับที่กรุงสยามได้มีทางพระ
 ราชไมตรีกับนานาประเทศ ซึ่งมีธรรมเนียมตำแหน่งยศพระ
 บรมวงศานุวงศ์แปลกเปลี่ยนกันกับกรุงสยามยากที่จะเข้าใจได้
 จึงได้แปลตำแหน่งพระมหาอุปราช ออกเป็นพระเจ้าแผ่นดิน

ที่ ๒ เพื่อจะให้เข้าใจได้ง่าย ๆ แต่นั้นมาความเข้าใจของคนต่างประเทศ ก็แปลกเปลี่ยนไปต่าง ๆ ยากที่จะชี้แจงให้เข้าใจได้

ครั้นเมื่อวันศุกร์เดือนเก้าแรมสิบค่ำปีระกาสัปตศกศักราช ๑๒๔๗ ได้ทรงพระราชดำริพร้อมด้วยพระบรมวงศานุวงศ์ กับเสนาบดี และข้าราชการผู้ใหญ่ผู้น้อยเห็นพร้อมกันว่า ตำแหน่งที่พระมหาอุปราชนี้ ควรจะยกเลิกเสีย ด้วยเหตุที่ปวงอันได้กล่าวแล้วในประกาศฉบับนั้น

บัดนี้ทรงพระราชดำริพร้อมด้วยพระบรมวงศานุวงศ์ กับเสนาบดีและข้าราชการผู้ใหญ่ผู้น้อยเห็นพร้อมกันว่า ตำแหน่งยศสมเด็จพระบรมโอรสาธิราช ซึ่งเรียกว่าสมเด็จพระหน่อพุทธเจ้า อันได้ตั้งขึ้นไว้แต่ครั้งสมเด็จพระรามาธิบดีที่ ๑ ในจุลศักราช ๗๒๒ นั้น เป็นตำแหน่งอันสมควรซึ่งจะใช้เป็นแบบอย่างสืบไปภายหน้า และเป็นตำแหน่งอันถูกต้องกันกับนานาประเทศทั้งปวง ซึ่งจะเป็นอันเข้าใจได้โดยชัดเจน จึงโปรดเกล้า ฯ ให้เลิกธรรมเนียมตั้งพระมหาอุปราชฝ่ายหน้า ซึ่งมีมาในพระราชกำหนดตำแหน่งศักดิ์นาพลเรือนนั้นเสีย คงใช้ตามพระราชกำหนดซึ่งปรากฏชื่อว่า กฎมณเฑียรบาล อันได้ตั้งไว้ในจุลศักราช ๗๒๒ นั้น

อนึ่งราชประเพณีแต่ก่อนมา เมื่อสมเด็จพระเจ้าลูกเธอพระราชกุมารพระองค์ใหญ่มีพระชนมายุได้ ๕ พรรษา ก็ได้

๖๔

เคยมีการลงสรงสนาน รับพระปรมาภิไธยดำรงพระเกียรติยศ เป็นสมเด็จพระบรมโอรสาธิราชบ๋อง ยกการลงสรงเสียบ มีแต่ การพระราชพิธีเฉลิมพระปรมาภิไธยบ๋อง เป็นแบบอย่างมาแต่ โบราณ จนถึงกรุงรัตนโกสินทร์มหินทรายุชยัน ในแผ่นดิน พระบาทสมเด็จพระพุทธเลิศหล้านภาลัย ได้มีการพระราชพิธี ลงสรงสนาน รับพระปรมาภิไธยในพระบาทสมเด็จพระจอมเกล้าเจ้าอยู่หัวครั้งหนึ่ง ครั้นในแผ่นดินพระบาทสมเด็จพระ จอมเกล้าเจ้าอยู่หัว ก็ได้มีการพระราชพิธีลงสรงสนาน รับ พระปรมาภิไธย ในพระบาทสมเด็จพระจุลจอมเกล้าเจ้าอยู่หัว อีกครั้งหนึ่ง เป็นแบบอย่างมา

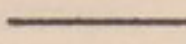
ในบัดนี้สมเด็จพระเจ้าลูกเธอ เจ้าฟ้าราชกุมารพระองค์ ใหญ่ มีพระชนมายุได้ ๘ พรรษา สมควรที่จะได้มีการ พระราชพิธีลงสรงสนาน และรับพระปรมาภิไธยตามโบราณ ราชประเพณี จึงทรงพระราชดำริพร้อมด้วยพระบรมวงศา นวงศ์และท่านเสนาบดี ให้จัดการพระราชพิธีลงสรงตาม แบบอย่างแต่ก่อน แล้วจึงมีพระบรมราชโองการมานพระ บัณฑุรสุรสิงหนาท ให้สถาปนาสมเด็จพระเจ้าลูกเธอ เจ้าฟ้า ราชกุมารพระองค์ใหญ่ ขึ้นเป็นสมเด็จพระบรมโอรสา ธิราช มีพระนามตามจารึกในพระสุพรรณบัฏว่า สมเด็จพระ บรมโอรสาธิราช เจ้าฟ้ามหาวชิรุณหิศ อติศวรมหาจุฬา ลงกรณ์ บดินทรเทพยวรางกูร บรมมกุฎนเรนทรสุริย์ขัตติย

สันตติวงศ์ อุกฤษฐพงษ์วโรภโตสุชาติ รัชัญญลักษณ์วิลาศ
 วิบูลยสวัสดิ์ สิริวัฒนวิสุทธิ สยามมกุฎราชกุมาร มุสิกนาม
 ตามตำแหน่งยศ สมเด็จพระเจ้าอยู่หัวมหาวชิราลงกรณ
 กำหนดกฎมนเฑียรบาล ซึ่งได้ตั้งไว้ในจุลศักราช ๑๒๒๒ และ
 ให้ทรงศักดิ์นาแสนหนึ่ง — เสมอสมเด็จพระเจ้าลูกเธออันได้
 เฉลิมพระราชมณเฑียรเป็นพระมหาอุปราชฝ่ายหน้า ซึ่งมีมา
 ในพระราชกำหนดตำแหน่งนาพลเรือน ซึ่งได้ตั้งไว้ในจุล
 ศักราช ๑๒๑๘ นั้น ขออาราธนาเทพยดาผู้มีมเหศวรศักดิ์อัน
 ประเสริฐ ซึ่งสถิตดำรงอยู่ในภูมิพฤกษอากาศกาญจนรัตน์
 พิมานทั่วทุกแหล่งหล้า เป็นอาทิกือ เทพยอันทรงนามสยาม
 เทวาริราช ซึ่งเป็นอธิบดีได้บริรักษ์บำรุงกรุงเทพมหานคร
 อมรรัตนโกสินทรมหินทรายุชยานี้ และเทพยเจ้าผู้อภิบาล
 รักษาณพปดลมหาเศวตฉัตรสิริรัตนราชสุวิชัย และเทพยอัน
 รักษารัตนบัลลังก์ พระที่นั่งบรมราชอาสน์ใหญ่น้อยในพระ
 ราชนิเวศมหาสถานทุกตำบล ทั้งเทพยเจ้าอื่น ๆ ผู้มีทิพยา
 นุภาพมหิทฤทธิศักดิ์สิทธิ์ ซึ่งสถิตในภูมิลำเนาแนวพฤกษ
 บรรพตอากาศพิมาน ทุกสถานทั่วพระราชอาณาจักร บรรดา
 ซึ่งมีไมตรีจิตต์ ได้เฝ้าตั้งบริรักษ์พระบรมราชวงศันสืบมาจน
 กาลบัดนี้ จึงได้ทำนุบำรุงรักษาสมเด็จพระบรมโอรสาธิราช
 พระองค์นี้ ให้ทรงพระเจริญฤทฤมชนมายุพรรณสุขพลปฏิภาณ
 สิริสวัสดิ์พิพัฒนามงคล เกียรติยศอิสริยศศักดิ์เดชา นุภาพ

๖๖

ทุกประการ ขอให้พระเกียรติคุณอดุลยศปรากฏไปสิ้นกาล
นาน เทอญ

(คัดจากกฎหมายในรัชกาลที่ ๕ เล่ม ๒ หน้า ๖๖๓)



ลำดับสมเด็จพระเจ้าแผ่นดินสยาม

● บรมราชวงศ์เชียงราย ๑

ที่	พระนาม	ได้ราชสมบัติ	อยู่ในราชสมบัติ
๑	สมเด็จพระรามาธิบดีที่ ๑ พระเจ้าอู่ทอง สร้างกรุง	๗๑๒	๒๐ ปี
๒	สมเด็จพระรามেশ্বর แล้ว ออกจากราชสมบัติ	๗๓๑	๑ ปีห่อน
๓	สมเด็จพระบรมราชาธิราชที่ ๑ ขุนหลวงพะงั่ว	๗๓๒	๑๓ ปี
๔	พระเจ้าทองจันทร์ สมเด็จพระรามेश্বরกลับ	๗๔๔	๗ วัน ๖ ปี
๕	สมเด็จพระรามราชา	๗๔๕	๑๕ ปี
๖	สมเด็จพระอินทราชาที่ ๑ พระนครินทร์	๗๖๓	๑๘ ปี
๗	สมเด็จพระบรมราชาธิราช ที่ ๒ สามพระยา	๗๘๐	๑๗ ปี
๘	สมเด็จพระบรมไตรโลกนาถ	๗๕๖	๑๖ ปี
๘	สมเด็จพระอินทราชาที่ ๒	๘๑๑	๒๒ ปี
๑๐	สมเด็จพระรามาธิบดีที่ ๒	๘๓๒	๔๐ ปี

๖๘

ที่	พระนาม	ได้ราชสมบัติ	อยู่ในราชสมบัติ
๑๑	สมเด็จพระบรมราชามาหา พุทธชากรุง	๘๓๑	๕ ปี
๑๒	สมเด็จพระรัษฎาธิราช	๘๓๕	๕ เดือน
๑๓	สมเด็จพระไชยราชาธิราช	๘๓๖	๑๔ ปี
๑๔	พระยอดฟ้า	๘๘๕	๒ ปีกับ ๖ เดือน
๑๕	สมเด็จพระมหาจักรพรรดิ ราชาธิราช	๘๘๑	๒๓ ปี
๑๖	สมเด็จพระมหินทราธิราช	๘๑๗	๑ ปี

๑ บรมราชวงศ์เชียงรายสุโขทัย ฯ

๑๗	สมเด็จพระสรรเพชญ์ที่ ๑ พระมหาธรรมราชา	๘๑๘	๒๓ ปี
๑๘	สมเด็จพระสรรเพชญ์ที่ ๒ พระนเรศวร	๘๔๑	๑๖ ปี
๑๙	สมเด็จพระสรรเพชญ์ที่ ๓ พระเอกาทศรถ	๘๕๕	๘ ปี
๒๐	สมเด็จพระสรรเพชญ์ที่ ๔ เจ้าฟ้าศรีเสาวภาคย์	๘๖๓	๑ ปีกับ ๒ เดือน

๑ บรมราชวงศ์ทรงธรรม ฯ

๒๑	สมเด็จพระบรมราชาที่ ๑		
	ทรงธรรม	๕๖๔	๒๖ ปี
๒๒	สมเด็จพระบรมราชาที่ ๒		
	พระเชษฐา	๕๘๕	๑ ปีกับ ๗ เดือน
๒๓	พระอาทิตย์วงศ์	๕๕๑	๖ เดือน

ที่ พระนาม ได้รับราชสมบัติ อยู่ในราชสมบัติ

๑ บรมราชวงศ์ปราสาททอง ฯ

๒๔.	สมเด็จพระสรรเพชญ์ที่ ๕		
	ปราสาททอง	๕๕๒	๒๖ ปี
๒๕.	สมเด็จพระสรรเพชญ์ที่ ๖		
	เจ้าฟ้าไชย	๑๐๑๓	๕ เดือน
๒๖.	สมเด็จพระสรรเพชญ์ที่ ๗		
	พระศรีสุธรรมราชา	๑๐๑๘	๒ เดือน กับ ๒๐ วัน
๒๗.	สมเด็จพระรามาธิบดีที่ ๓		
	พระนารายณ์	๑๐๑๘	๒๖ ปี

๑ บรมราชวงศ์บ้านพลูหลวง

๒๘.	สมเด็จพระมหาบุรุษ	๑๐๔๔	๑๖ ปี
-----	-------------------	------	-------

๗๐

ที่ พระนาม ได้ราชสมบัติ อยู่ในราชสมบัติ

๑ บรมราชวงศ์ปราสาททอง

๒๙.	สมเด็จพระสรรเพชญ์ที่ ๘		
	ขุนหลวงเสือ	๑๐๕๕	๑๐ ปี
๓๐.	สมเด็จพระสรรเพชญ์ที่ ๙ ท้ายสระ	๑๐๖๘	๒๗ ปี
๓๑.	สมเด็จพระบรมราชาที่ ๓		
	พระบรมโกศ	๑๐๘๕	๒๖ ปี
๓๒.	สมเด็จพระบรมราชาที่ ๔		
	ขุนหลวงหาวัด	๑๑๒๐	ไม่ถึงปี
๓๓.	สมเด็จพระบรมราชาที่ ๓		
	สุริยามรินทร์	๑๑๒๑	๕ ปี

๑ บรมราชวงศ์ตาก

๓๔.	สมเด็จพระบรมราชาที่ ๔		
	ขุนหลวงตาก	๑๑๓๐	๑๕ ปี

๑ บรมราชวงศ์จักรีมหากษัตริย์ศึก

๓๕.	สมเด็จพระรามาธิบดีที่ ๔		
	พระพุทธยอดฟ้า	๑๑๔๔	๒๗ ปี
๓๖.	สมเด็จพระรามาธิบดีที่ ๕		
	พระพุทธเลิศหล้า	๑๑๗๑	๑๕ ปี

ที่	พระนาม	ได้ราชสมบัติ	อยู่ในราชสมบัติ
๓๗.	สมเด็จพระรามาธิบดีที่ ๖		
	พระนั่งเกล้า	๑๑๘๖	๒๗ ปี
๓๘.	สมเด็จพระปรมินทรมหา		
	มงกุฎ	๑๒๑๓	๑๗ ปีกับ ๖ เดือน
๓๙.	สมเด็จพระปรมินทรมหา		
	จุฬาลงกรณ์	๑๒๓๐	

ลำดับวงหน้าที่มีมาแต่กรุงทวารวดี
จนถึงกรุงรัตนโกสินทร์

๑ บรมราชวงศ์เชียงราย ฯ

วังหลวง		วังหน้า	
บรมไตรโลกนารถ		๑ สมเด็จพระอินทราชา	
		พระราชโอรส	๗๕๖
สมเด็จพระอินทราชา	ที่ ๒	๒ พระบรมราชา	
		พระราชโอรส	๘๑๑
พระรามธิบดี	ที่ ๒	๓ พระอาทิตย์วงศ์	
		พระราชโอรส	๘๓๒

๑ บรมราชวงศ์เชียงรายสุโขทัย ฯ

สรรเพชญ์	ที่ ๒	๔ เอกาทศรฐ รับพระ	
		ราชโองการ	๕๔๑
สรรเพชญ์	ที่ ๓	๕ เจ้าฟ้าสุทัศน์	
		พระราชโอรส	๕๕๕

๑ บรมราชวงศ์ทรงธรรม ฯ

บรมราชา	ที่ ๑	๖ เจ้าหมื่นศรีสรรักษ์	
		พระราชโอรสเลี้ยง	๕๖๕

๑ บรมราชวงศ์ปราสาททอง ฯ
 สรรเพชญ์ ที่ ๗ ๗ พระนารายณ์เป็นเจ้า
 พระราชนัดดา ๑๐๑๘

๑ บรมราชวงศ์บ้านพลูหลวง ฯ
 มหาบุรุษ ๘ หลวงสรศักดิ์
 พระราชโอรสเลียง ๑๐๔๔

๑ บรมราชวงศ์ปราสาททอง ฯ
 สรรเพชญ์ ที่ ๘ ๘ เจ้าฟ้าเพชร
 พระราชโอรส ๑๐๕๕
 สรรเพชญ์ ที่ ๙ ๑๐ เจ้าฟ้าพร
 พระราชอนุชา ๑๐๖๘
 บรมราชาธิราช ที่ ๓ ๑๑ กรมขุนเสนาพิทักษ์
 พระราชโอรส ๑๑๐๓
 ๑๒ เจ้าฟ้ากรมขุนพรพินิต
 พระราชโอรส ๑๑๑๘

๑ บรมราชวงศ์จักรีมหากษัตริย์ศึก ฯ
 รามาธิบดี ที่ ๔ ๑๓ เจ้าพระยาสุรสีห์
 พระราชอนุชา ๑๑๔๔

๓๔

	๑๔	กรมหลวงอิศรสุนทร	
		พระราชโอรส	๑๑๖๘
รามาชิตี ที่ ๕	๑๕	กรมหลวงเสนานุรักษ์	
		พระราชอนุชา	๑๑๗๑
รามาชิตี ที่ ๖	๑๖	กรมหมื่นศักดิ์พลเสพ	
		พระบรมวงศ์	๑๑๘๖
ปรเมนทรมหามงกุฎ	๑๗	เจ้าฟ้ากรมขุนอิศเรศร์	
		รับพระบวรราช	
		โองการ	๑๒๑๓
ปรมินทรมหาจุฬาลงกรณ์	๑๘	กรมหมื่นบวรวิไชยชาญ	
		บวรวงศ์เธอ	๑๒๓๐

สารบัญค่นเรื่อง

ใบแก้คำผิด

คำว่า สารบัญค่นเรื่อง แก้เป็น สารบัญค่นเรื่อง

หอสมุดแห่งชาติ

สารบัญ

ก

กระจะ	บาง ๓๑
กลาโหมสุริยวงศ์	เจ้าพระยา กบฏ ๔๕
กัมโพชาธิบดี	กรุง ๑๑
กาญจนบุรี	เมือง ๔
กำแพงเพชร	พระยา ๔๕
กุนทลทิพวงศ์	เจ้าฟ้า ๕๒
เกดะ	เมือง คือ ไทรบุรี ๘
แก้ว	เจ้า ๓๐
	พระ ๑๗
	พระยา ๓๒
โกษาธิบดี	เจ้าพระยา ๑๑

ข

ข่มนาม	ไม้ ๒๕
ข่าระแด	เมือง ๘
เขมร	เมือง ๑, ๓, ๘, ๕, ๑๓

๗๖

เขมรรัฐ

เมือง ๗, ๘

ค

โค

พระ (เมือง) ๑๖

โคตตระบอง

เมือง ๗

จ

จบกษสัทธ

นาย ๔๓

จอมเกล้าเจ้าอยู่หัว

สมเด็จพระ ๕๔, ๗๑

จักรเกษญา

เจ้าฟ้ากรมหลวง ๕๑

จักรวรรดิไพชยนต์

พระที่นั่ง ๔๕

จักรีมหากษัตริย์ศึก

ราชวงศ์ ๓๖, ๕๐, ๗๐

จันทบุรี

เมือง ๖

จันทรมณฑล

เจ้าฟ้า ๕๕

จาดุรนครสัม

เจ้าฟ้า ๕๕

จำปาศักดิ์

เมือง ๘

เกษญาธิบดีนทร์

กรมหมื่น ๕๓

จุลจอมเกล้าเจ้าอยู่หัว

สมเด็จพระ ๕๖, ๗๑

จุฬาลงกรณ์

เจ้าฟ้า ๕๕

น

นະເຂັງເທວາ เมือง ๓

ช

ชะวา เกาะ ๓

เชษฐา พระ ๔๔

เชษฐาธิราช สมเด็จพระ ๖๕

ไชย เจ้าฟ้า ๔๕

สมเด็จพระเจ้าฟ้า ๖๕

ไชยนาท เมือง ๓๘

ไชยราชา สมเด็จพระ ๔๑

ไชยราชาธิราช สมเด็จพระ ๖๘

เชียงคราน เมือง ๓

เชียงไทร เมือง ๓

เชียงราย เมือง ๓

ราชวงศ์ ๔๑, ๔๒, ๖๓

เชียงรายสุโขทัย ราชวงศ์ ๖๘

เชียงรุ่ง เมือง ๓

เชียงแสน เมือง ๓

๗๘

เชียงใหม่

เมือง ๗, ๘, ๑๑, ๑๓

ญ

ญวน

กองทัพ ๑๒

ญวน

ประเทศ ๘

จ

เจ้าขรรษา

พระ ๔๑

ค

คงนกร

ในเมืองปราจิณบุรี ๓

คสุตมหาปราสาท

พระที่นั่ง ๕๒

เคอ

นาย หลวงสรศักดิ์ ๔๖

ด

ดองอู

พระเจ้า ๓๓

เมือง ๘, ๑๘

ดะนาวศรี

เมือง ๗, ๑๗

ตาก	ขุนหลวง ๗๐ เจ้า ๑๕, ๔๕ ราชวงศ์ ๓๖, ๗๐
ไตทอง	เมือง ๗

ท

ทรงธรรม	ราชวงศ์ ๓๕, ๔๕ สมเด็จพระเจ้า ๖๘
ทรงปลา	พระเจ้าอยู่หัว ๔๘
ทวาราวดี	กรุง ๕, ๒๘, ๓๗
ทองจันทร์	พระเจ้า ๓๘, ๖๗
ทองสั้น	พระเจ้า ๓๘
ทะวาย	เมือง ๗, ๑๗
ท้ายสระ	สมเด็จพระเจ้าอยู่หัว ๑๕, ๔๘, ๗๐
ทิพากรวงศ์	เจ้าพระยา ๕
เทพนคร	พระนคร ๕
เทพพิพิธ	กรมหมื่น ๑๕
เทพยวดี	เจ้าฟ้ากรมขุน ๕๑
เทพสุดาวดี	สมเด็จพระ ๕๑
ไทย	เจ้า ๓๐ พระยา ๓๒

๘๐

ไทรบุรี

เมือง ๘

ธ

ชนบุรี

กรุง ๑๕, ๒๕, ๓๐, ๕๔

ธรรมนุญ

กฎหมาย ๒๒

ธรรมศาสตร์

กฎหมาย ๒๒

ธรรมาธิเบศร

เจ้าฟ้า ๔๘

น

นกร

เจ้า ๒๕

นครชัยศรี

เมือง ๔

นครทม

เมือง ๓๓

นครนายก

เมือง ๓

นครราชสีมา

เมือง ๓

นครลำปาง

เมือง ๘, ๑๔

นครวัด

เมือง ๓

นครศรีธรรมราช

เมือง ๑๕, ๓๐

นครเสียมราช

เมือง ๓

นครหลวง	เมือง ๓, ๓๒
นครอินทร์	สมเด็จพระ ๓๘, ๖๗
นั่งเกล้าเจ้าอยู่หัว	สมเด็จพระ ๕๓
นันทบุเรง	พระเจ้าหงสาวดี ๓๓
นพวงศ์	พระองค์เจ้า ๕๔
นราสูรวงศ์	เจ้า ๓๐
นเรนทร์	เจ้าฟ้า ๔๘
นเรศวร	สมเด็จพระ ๑๑, ๒๕, ๓๓, ๓๕, ๖๘
น้อย	เจ้าฟ้า ๕๒, ๕๓
	แม่น้า ในเมืองกาญจนบุรี ๔
น่าน	เมือง ๓
นั่งเกล้า	สมเด็จพระ ๓๑
นารายณ์	สมเด็จพระ ๑๑, ๑๓, ๖๕
นารายณ์ราชกุมาร	เจ้าฟ้า กบฏ ๔๕

บ

บรมโกศ	สมเด็จพระเจ้า ๔๘, ๓๐
บรมไตรโลกนาถ	สมเด็จพระ ๕, ๓๑, ๓๕, ๓๕, ๖๗
บรมราชา	สมเด็จพระ ๔๐
บรมราชาที่ ๑	สมเด็จพระ ๖๕

๘๒

บรมราชาที่ ๒	สมเด็จพระ ๓๕, ๔๕, ๖๕
บรมราชาที่ ๓	สมเด็จพระ ๔๕, ๗๐
บรมราชาที่ ๔	สมเด็จพระ ๕๐, ๕๔, ๗๐
บรมราชาธิราชที่ ๑	สมเด็จพระ ๓๗, ๖๗
บรมราชาธิราชที่ ๒	สมเด็จพระ ๓๑, ๖๗
บรมราชาธิราชที่ ๓	สมเด็จพระ ๔๘, ๗๐
บรมราชาธิราชที่ ๔	สมเด็จพระ ๔๕, ๗๐
บรมราชามาหา	
พุทธชาต	สมเด็จพระ ๔๐, ๖๘
บรรยงค์รัตนาสน์	พระที่นั่ง ๔๘
บวรวิไชยชาญ	กรมหมื่น ๕๖
บวรสถานพิมุข	กรมพระราชวัง ๔๖, ๕๑
บวรสถานมงคล	กรมพระราชวัง ๒๘, ๗๒
บัวลำภู	หนอง ๑๕
บาง	พระ ๑๗
บ้านพลูหลวง	ราชวงศ์ ๓๖, ๖๕
บุเรงนอง	พระเจ้าหงสาวดี ๓๓

ป

ปฐมเจดีย์

๔

ปทาคูจาม	เมือง ๓๘
ปรมินทรมหาจุฬา	
ลงกรณ์	สมเด็จพระ ๕๕, ๗๑
ปรเมนทรมหามงกุฎ	สมเด็จพระ ๕๕, ๗๑
ปรเมศร	เจ้าฟ้า ๔๘
ประเทศราช	ขุนกรุงศรีอยุธยา ๖
ประโทน	๔
ปราจีนบุรี	เมือง ๓
ปราสาททอง	ราชวงศ์ ๓๖, ๔๘, ๖๘, ๗๐ สมเด็จพระเจ้า ๑๘, ๔๕, ๖๘
ปราสาทสีลา	๓
ปโรหิต	พระมหाराชครู ๒๔
ปวเรนทราเมศร	สมเด็จพระ ๕๔
ปะดุง	พระเจ้า ๓๔
ป่าแก้ว	วัด ๓๐
ปิ่นเกล้าเจ้าอยู่หัว	สมเด็จพระ ๕๖
บัว	เจ้าฟ้า ๕๓

๘

เพือก	ช้าง ๔๒
-------	---------

๘๔

ฝ

ฝาง เมือง ๑๖

พ

พงั่ว ขุนหลวง ๓๐, ๓๗, ๖๗

พรพินิจ เจ้าฟ้ากรมขุน ๒๖, ๔๖

พระขวัญ เจ้าฟ้า ๔๗

พระโค เมือง ๑๖

พระปฐม เจดีย์ ๔

พระประโทน ๔

พระศรีรัตนศาสดา

ราม วัด ๔

พราหมณ์ ๒๓

พฤทธิเดช ขุนหลวงพงั่ว ๓๐

พฤทธิบาล พราหมณ์ ๒๔

พานพร้าว เมือง ๑๕

ไพไชย เมือง ๗

ไพไชยสุรินทร์ พระ ๔๗

พิมลธรรม พระ ๔๔

พิมาย	เมือง ๓
พิเรนทรเทพ	ขุน ๔๑
พิศณุโลก	เจ้า ๒๔
	เมือง ๑๘, ๓๕, ๔๐, ๔๒
พุทธเจ้าเสือ	สมเด็จพระ ๔๗
พุทธยอดฟ้าจุฬา	
โลกย์	สมเด็จพระ ๒๐, ๕๐, ๗๐
พุทธเลิศหล้า	สมเด็จพระ ๗๐
เพชร	เจ้าฟ้า ๔๗
	บ่อม ๓๑
เพชรราชา	พระ ๔๖
	สมเด็จพระ ๑๕, ๔๖, ๖๘
แพ้ว	เมือง ๗
แพรงศรีราชา	เมือง ๓๘
ไพชยนต์	มหาปราสาท ๓๑
ไพฑูรย์	มหาปราสาท ๓๑

ภ

ภักทรบิฐ	พระแท่น ๒๔
ภานุรังษีสว่างวงศ์	เจ้าฟ้า ๕๕

๘๖

ภูกาม

ประเทศ ๑๔

ม

มงกุฏ

เจ้าฟ้า ๕๒, ๕๔

มนเทียรบาล

กฎ ๗, ๒๑

มนุ

กฎหมาย ๒๓

มฤท

เมือง ๑๗

มหากษัตริย์ศึก

สมเด็จพระยา ๕๐

สมเด็จพระเจ้า ๒๐

มหাজักรพรรดิ

สมเด็จพระ ๑๒, ๓๕, ๔๑, ๖๘

มหาไชย

บ้อม ๓๑

มหาเดช

ขุนหลวงพงษ์ ๓๐

มหาธรรมราชา

สมเด็จพระ ๑๘, ๔๑, ๔๒, ๖๘

มหาบุรุษ

สมเด็จพระ ๑๕, ๔๖, ๖๘

มหามัจฉน์

วัด ๓๓

มหามาลา

เจ้าฟ้า ๕๓

มหาวชิรฤทธิศ

เจ้าฟ้า ๖๐

มหาเสนา

เจ้าพระยา ๓๘

มหาอุปราช

๒๘, ๓๕, ๗๒

มหิธร

พระมหाराชสิริ ๒๓

มหินทรราชิราช	พระราชโอรส ๔๑
	สมเด็จพระ ๑๘, ๔๒, ๖๘
มหศวรสิวิลาส	กรมหมื่น ๕๔
มอญ	เขตต์แดน ๓
	เมือง ๑๘
มอญพะม่า	ประเทศ ๕
มะละกา	เมือง ๖, ๘
มะลายู	ประเทศ ๑, ๓, ๓, ๘
	แหลม ๖
มัตทะเล	เมือง ๓๓
มาตยาพิทักษ์	กรมหมื่น ๕๕
เมาะละแมน	เมือง ๓
เมาะคะมะ	เมือง ๓, ๑๓
เมาะถำเล็ง	เมือง ๓, ๑๓

ย

ยอดฟ้า	สมเด็จพระ ๔๑, ๖๘
ยอร์ชวัดขังตัน	พระองค์เจ้า ๕๖
ยักไซ้	พระเจ้า ๓๓
ยักษ์	รูปปั้น ๕

๘๘

ข^๑พระยา

เจ้า ๓๘

เขาวราช

พระ ๒๘

วิ

ร^๑มขาว

เจ้า ๑๕

ร^๑วง

สมเด็จพระ ๒, ๔๑

ร^๑วงเจ้า

พระ ๒๖

ระแคว

เมือง ๘

รัตนโกสินทร

กรง ๒๗, ๒๘, ๕๐, ๕๗

รัตนพิมพวงศ์

เรื่อง ๒

รัชฎาธิราช

สมเด็จพระ ๔๑, ๖๘

ราม

สมเด็จพระ ๓๘

รามราชา

สมเด็จพระ ๖๗

รามาธิบดีที่ ๑

สมเด็จพระ ๖, ๘, ๘, ๓๗, ๖๗

รามาธิบดีที่ ๒

สมเด็จพระ ๔๐, ๖๗

รามาธิบดีที่ ๓

สมเด็จพระ ๑๓, ๖๘

รามาธิบดีที่ ๔

สมเด็จพระ ๕๐, ๗๐

รามาธิบดีที่ ๕

สมเด็จพระ ๗๐

รามาธิบดีที่ ๖

สมเด็จพระ ๕๓, ๗๑

รามาธิบดี

สมเด็จพระ ๑๘

รามัญ	ประเทศ ๔๒
รามเสว	พระ ๔๑
	สมเด็จพระ ๘, ๓๐, ๓๗, ๔๒, ๖๗
รำเพยภมราภิรมย์	พระองค์เจ้า ๕๕

ล

ลพบุรี	เมือง ๓๐, ๓๗, ๔๖
ละแวก	เมือง ๑๑
ละโว้	เมือง ๓๗
ลักขณานุคุณ	พระองค์เจ้า ๕๕
ลาว	เขอสาย ๕
	ประเทศ ๑, ๓, ๗
ลูกหลวง	เมือง ๒๘

ว

วรวงศาธิราช	ขุน ๔๐
วรवार	เมือง ๘
วอ	พระ ๑๕
วิศณุวรภินิหาร	กรมหมื่น ๕๕

๕๐

วิสุทธิกษัตริย์	พระนาง ๔๒
เวียงจันทน์	เมือง ๘, ๑๕
เวียงเหล็ก	ตำบล ๓๐

ก

ศักดิ์พลเสพ	กรมหมื่น ๕๓
ศรีรัตนมหาธาตุ	วัด ๓๒
ศรีรัตนศาสดาราม	วัด ๔
ศรีศิลป์	พระ ๔๑, ๔๔
ศรีสรรเพชญ์	วัด ๓๑
ศรีสรรักษ์	เจ้าหมื่น ๔๔
ศรีสขนาถย์	เมือง ๒
ศรีสัตนาคนหุต	เมือง ๗, ๘
ศรีสุดาจันทร์	ท้าว ๔๑
ศรีสุदारักษ์	สมเด็จพระ ๕๑
ศรีสุธรรมราชา	พระ ๔๕
	สมเด็จพระ ๖๘
ศรีสุนทรเทพ	เจ้าฟ้ากรมหลวง ๕๑
ศรีเสาวภาคย์	เจ้าฟ้า ๔๔
	สมเด็จพระเจ้าฟ้า ๖๘

ศรีอยุธยา

กรุง ๕

๙

สยาม

ประเทศ ๘

สวรรคบุรี

เมือง ๓๘

สรรเพชญ์ที่ ๑

สมเด็จพระ ๑๘, ๓๕, ๔๒, ๖๘

สรรเพชญ์ที่ ๒

สมเด็จพระ ๑๑, ๔๓, ๖๘

สรรเพชญ์ที่ ๓

สมเด็จพระ ๓๕, ๔๔, ๖๘

สรรเพชญ์ที่ ๔

สมเด็จพระ ๔๔, ๖๘

สรรเพชญ์ที่ ๕

สมเด็จพระ ๔๕, ๖๘

สรรเพชญ์ที่ ๖

สมเด็จพระ ๔๕, ๖๘

สรรเพชญ์ที่ ๗

สมเด็จพระ ๔๖, ๖๘

สรรเพชญ์ที่ ๘

สมเด็จพระ ๔๓, ๗๐

สรรเพชญ์ที่ ๙

สมเด็จพระ ๔๓, ๗๐

สรศักดิ์

หลวง ๔๗

สวรรคโลก

พระองค์ ๑๒

สัทธา

นักพระ ๑๒

สาขคดี

กฎหมาย ๒๓

สามพระยา

เจ้า ๓๕

สิงห์

เมือง ๔

๕๒

สีลา	ปราสาท ๓
สีลาแลง	ปราสาท ๔
สีป้อ	พระเจ้า ๓๔
สุโขทัย	เมือง ๑, ๒, ๔๑ ราชวงศ์ ๔๔
สุโขทัยเชิงราช	ราชวงศ์ ๓๖
สุทัน	นักพระ ๑๒
สุทัศน์	เจ้าฟ้า ๔๔
สุประดิษฐ์	พระองค์เจ้า ๕๔
สุพรรณบุรี	เมือง ๓๗
สุรสงคราม	เจ้าพระยา ๔๗
สุรสีห์	เจ้าพระยา ๕๐ พระเจ้า ๒๐
สุริยอภัย	พระยา ๕๑
สุริยามรินทร์	สมเด็จพระที่นั่ง ๗๐
เสนานุรักษ์	เจ้าฟ้ากรมขุน ๕๑
เสนาพิทักษ์	กรมขุน ๔๘
เสียมราชู	นคร ๓
เสื่อ	ขุนหลวง ๗๐ พระเจ้า ๔๗
แสนหลวง	พระยา ๑๑

แสนหวี	เมือง ๗
โสน	หนอง ๖
โสมนัสวัฒนาวดี	พระองค์เจ้า ๕๕

ห

หงสาวดี	เมือง ๑๘
หนองบัวลำภู	๑๕
หนองโสน	ตำบล ๖, ๓๐, ๓๓
หน่อพุทธเจ้า	สมเด็จพระ ๒๘
หน้า	วัง ๒๘, ๓๒
หลวงพระบาง	เมือง ๘, ๑๕
หลัง	วัง ๔๖, ๕๑
หวัด	ขุนหลวง ๔๘ ๗๐
โหรดาจารย์	พราหมณ์ ๒๓

อ

อนรุักษ์เทเวศร์	กรมพระ ๕๑
อนรุักษ์มนตรี	กรมขุน ๔๘
อภัย	เจ้าฟ้า ๔๘

๕๔

อภัยทศ	เจ้าฟ้า ๔๖
อมรปุระ	เมือง ๓๔
อมรรัตนโกสินทร	กรุง ๒๓, ๒๕, ๕๐, ๕๓
อรุณมหาราช	พระเจ้า ๒, ๒๖
อังวะ	เมือง ๑๔

๐๑

อาทิตยวงศ์	สมเด็จพระ ๔๐, ๔๔, ๖๕
อาภรณ์	เจ้าฟ้า ๕๓
อ้ายพระยา	เจ้า ๓๘

๐๒

อินเดียน	ประเทศ ๒๒
อินทรเทพ	ขุน ๔๑
อินทรพิทักษ์	เจ้าฟ้ากรมขุน ๓๐
อินทราชา	สมเด็จพระ ๓๘, ๓๕
อินทราชาที่ ๑	สมเด็จพระ ๖๓
อินทราชาที่ ๒	สมเด็จพระ ๖๓
อิสร์สุนทร	เจ้าฟ้ากรมหลวง ๕๑

อีสานเรศวรศักดิ์ เจ้าฟ้ากรมขุน ๕๔

อุ

อุทุมพร เจ้าฟ้า ๔๘
อุปราชา ๒๘, ๓๕, ๓๒
อุยงคະนะ เมือง ๘

อ

อู่ทอง สมเด็จพระเจ้า ๖, ๘, ๘, ๓๓, ๖๓

เอ

เอกทัต เจ้าฟ้า ๔๘
เอกาทศรฐ สมเด็จพระ ๒๘, ๔๒, ๖๘



หอสมุดแห่งชาติ

หอสมุดแห่งชาติ นครพนม

พิมพ์ที่โรงพิมพ์พระจันทร์ ท่าพระจันทร์ พระนคร
นางสนั่น ต้นบุญอิน ผู้พิมพ์โฆษณา

พ.ศ. ๒๔๙๕

