



แผ่นเงินคุณรูปธรรมจักร

จากเมืองโบราณกันทรวิชัย

ค้นคว้าและเรียบเรียง: นางสาวกรกช พาณิชย์ ภัณฑารักษ์ชำนาญการ
พิพิธภัณฑสถานแห่งชาติ ขอนแก่น

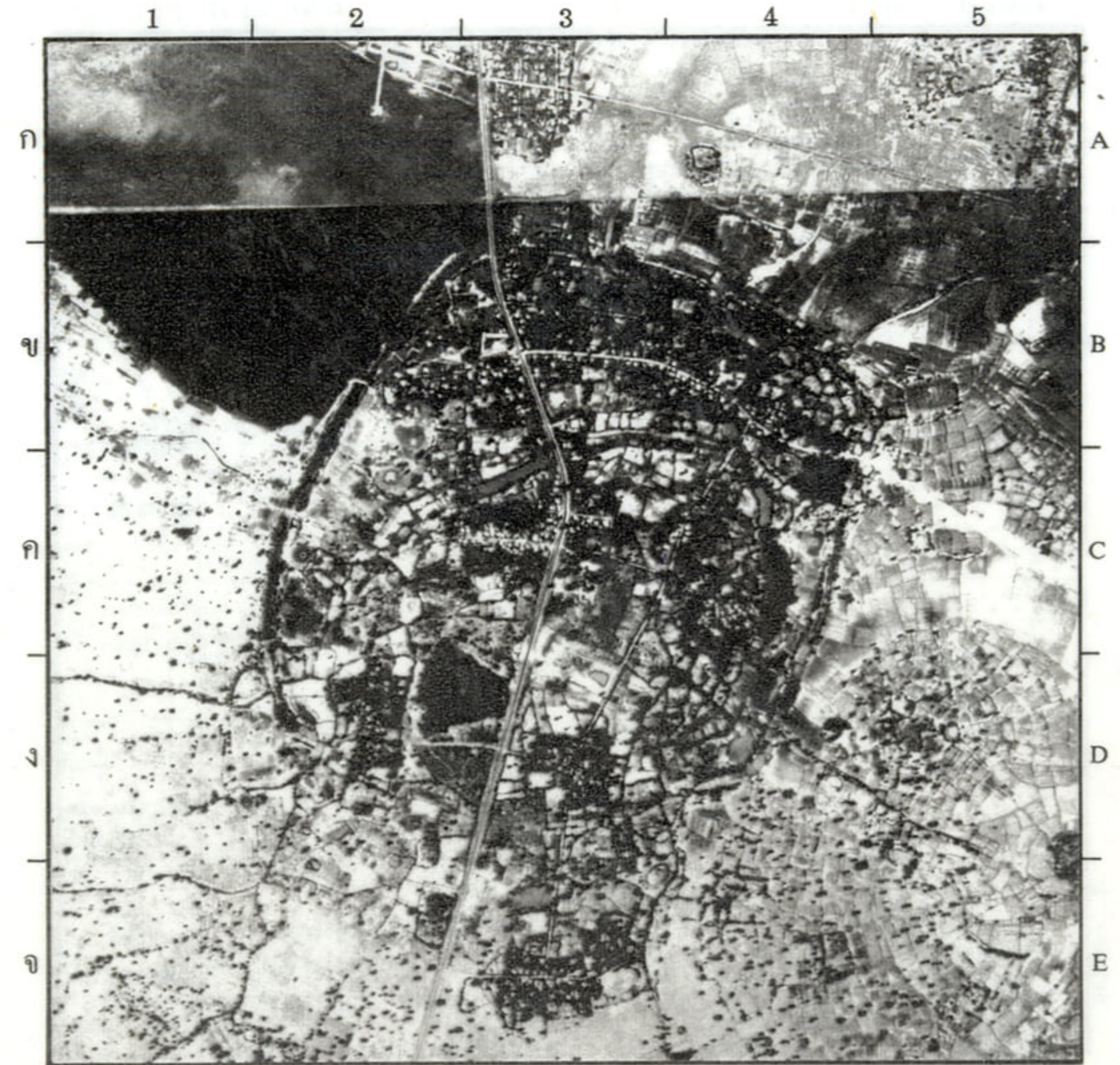
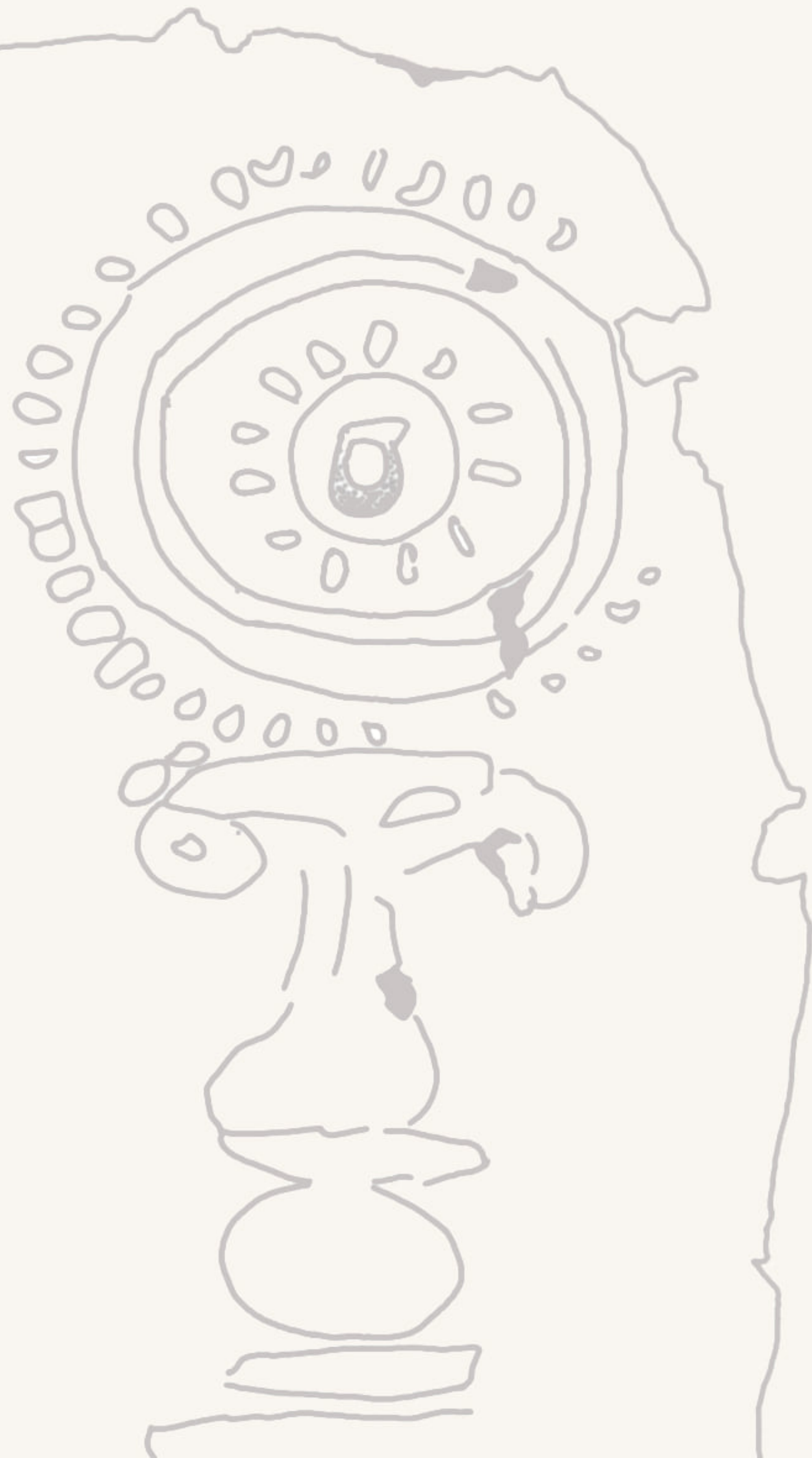
เมืองโบราณกันทรวิชัย

เมืองโบราณกันทรวิชัย ตั้งอยู่ที่ บ้านสระ ตำบลคันธารราษฎร์ อำเภอกันทรวิชัย จังหวัดมหาสารคาม ปรางค์อรุณรอยคุน้ำคันดิน ล้อมรอบ ผังเมืองเป็นรูปไข่ ภายในเมืองโบราณมีเนินโบราณสถาน ก่อสร้างด้วยอิฐทรงสี่เหลี่ยมผืนผ้า คือ “อุมญาคุ”

จากการขุดค้นขุดแต่งโบราณแห่งนี้เมื่อ พ.ศ.๒๕๑๕ พบพระพุทธรูป ดินเผาปางสมาธิจำนวน ๑ องค์ และแผ่นเงินคุนบรรจุในภาชนะดินเผา โบราณสถานอุมญาคุมีอายุอยู่ในช่วงพุทธศตวรรษที่ ๑๔-๑๖ ในวัฒนธรรมทวารวดี หรือราว ๑,๒๐๐ ปีมาแล้ว



ภาพถ่ายทางอากาศเมืองโบราณกันทรวิชัย



เมืองโบราณกันทรวิชัย



แผ่นเงินดุน



แผ่นเงินดุน พบจากด้านทิศตะวันออกเฉียงเหนือของแท่นพระประธานโบราณสถานอุ่มงูาคู โดยแผ่นเงินดุนบรรจุอยู่ในภาชนะดินเผา มากกว่า ๖๐ ชิ้น ลักษณะเป็นแผ่นเงินรูป สี่เหลี่ยมผืนผ้า ขนาดประมาณ ๑๐x๕ เซนติเมตร ตรงกลางแผ่นดุนเป็นลวดลายต่างๆ อาทิ พระพุทธรูปยืนและประทับนั่ง ภาพเทวดาหรือบุคคลชั้นสูง ภาพสฤปและธรรมจักร



แผ่นเงินคุณรูปธรรมจักร

แผ่นเงินคุณรูปธรรมจักรที่พบ มีจำนวน ๔ รายการ

แบบที่ ๑ และ ๒ คุณเป็นรูปธรรมจักร อยู่เหนือหม้อปุรณฆฏะ

แบบที่ ๓ คุณเป็นรูปธรรมจักรและเสาศา ขนาบข้างด้วยดวงอาทิตย์
และ/หรือดวงจันทร์

แบบที่ ๔ คุณเป็นรูปธรรมจักรและเสาศา



แผ่นเงินดุนรูปธรรมจักร



ความเชื่อในการสร้างแผ่นเงินดุน

กลุ่มคนในวัฒนธรรมทวารวดีที่นับถือพุทธศาสนาแบบเถรวาท เชื่อว่า รอยพระพุทธรบาท พระพุทธรูป พระพิมพ์ พระขุเงินขุทอง รวมถึงแผ่นเงินดุน จัดเป็นอุเทสิกเจดีย์อย่างหนึ่ง สร้างขึ้นเพื่อเป็น สิ่งระลึกถึงพระพุทธเจ้าและยังมีคติความเชื่อแฝงเกี่ยวกับการสร้าง อุเทสิกเจดีย์นี้ด้วย เช่น

๑. สร้างขึ้นเพื่อสืบอายุพระศาสนา
๒. สร้างขึ้นเพื่อเป็นบุญกุศลของผู้สร้าง
๓. สร้างขึ้นเพื่ออุทิศบุญกุศลให้แก่ผู้ที่ล่วงลับไปแล้ว



ข้อสังเกต

จากการเปรียบเทียบลวดลายธรรมจักรบนแผ่นเงินคุณ
กับลวดลายธรรมจักรที่พบในพื้นที่ภาคตะวันออกเฉียงเหนือตอนบน
อาทิ ใบเสมาสลักลายธรรมจักรและหม้อน้ำจากจังหวัดอุดรธานี
(ปัจจุบันจัดแสดงที่พิพิธภัณฑสถานแห่งชาติ ขอนแก่น)
และใบเสมาสลักลายธรรมจักรวัดสระพัง บ้านบัวสิมมา อำเภอชุมแพ
จังหวัดขอนแก่น พบว่ามีลักษณะใกล้เคียงกันคือ รูปธรรมจักร เสา
รองรับด้วยหม้อปูลณฆฎะ นอกจากนี้ยังพบรูปธรรมจักรบน
พระพิมพ์ดินเผาของกลุ่มพระพิมพ์ จากอำเภอนาดูน
จังหวัดมหาสารคามด้วย



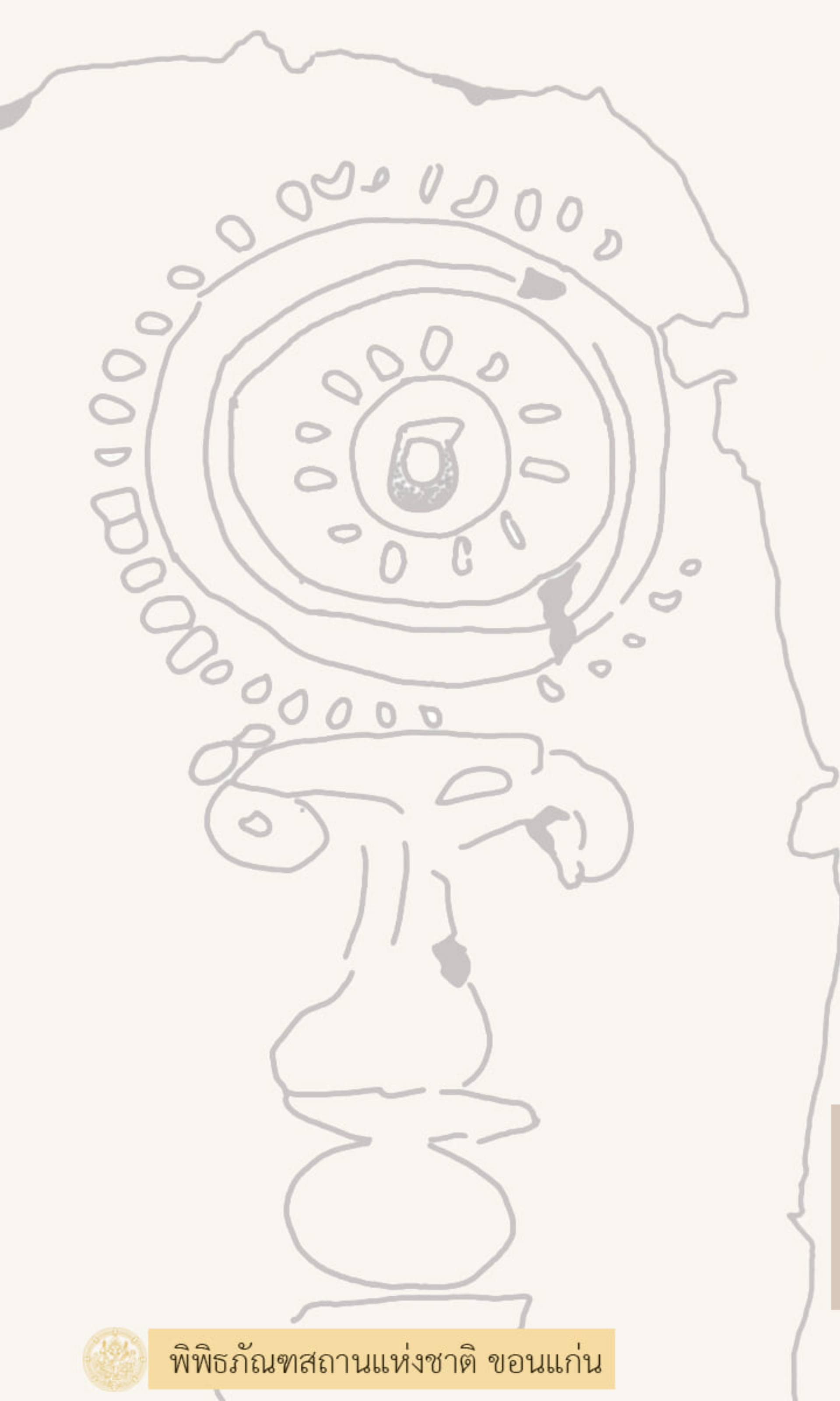


ใบเสมาสลักลายธรรมจักร และหม้อน้ำ ด้านข้างทั้ง ๒ ด้าน
ได้จากจังหวัดอุดรธานี ปัจจุบันจัดแสดงที่พิพิธภัณฑสถานแห่งชาติ
ขอนแก่น



ใบเสมาสลักลายธรรมจักรและเส้า วัดสระทอง
บ้านบัวสีมมา อำเภอชุมแพ จังหวัดขอนแก่น





รูปธรรมจักรบนพระพิมพ์ดินเผา
จากอำเภอนาดูน จังหวัดมหาสารคาม
ปัจจุบันเก็บรักษาที่พิพิธภัณฑสถานแห่งชาติ ขอนแก่น



ที่มาและความหมายของธรรมจักรและหม้อน้ำ

ธรรมจักร หมายถึงกงล้อแห่งธรรมของพระพุทธเจ้า เป็นสัญลักษณ์ของพระธรรมคำสอนในพุทธศาสนา และเป็นหนึ่งในสัญลักษณ์ของพระมหากัจจกรพรรดิ อันมีจักรรัตนะเป็นตัวแทนพระราชอำนาจ ปราบกฐรูป ธรรมจักรมาตั้งแต่สมัยอินเดียโบราณ พุทธศตวรรษที่ ๓-๔ อาทิ ภาพสลักบนซุ้มประตูหน้าสถูปสาญจี ศิลปะอินเดียโบราณ พุทธศตวรรษที่ ๖

หม้อน้ำ หม้อปูลงฆฎะ เป็นสัญลักษณ์มงคล หมายถึง ความอุดมสมบูรณ์และความเป็นศูนย์กลางจักรวาล

ในสมัยอินเดียโบราณ พุทธศตวรรษที่ ๓ ยังไม่มีการทำรูปเคารพแทนองค์พระพุทธเจ้า แต่มีการใช้สัญลักษณ์แทน เช่น ธรรมจักรและกวาง ใช้แทนความหมายการปฐมเทศนา ณ ป่าอิสิปตนมฤคทายวัน หรือ ป่ากวาง เมืองพาราณสี

เสาประตูปิศาใต้ของสถูปสาญจี ศิลปะอินเดียโบราณ



ที่มา: ห้องสมุดดิจิทัล ศ.มจ.สุภัทรดิศ ดิศกุล



สรุป

ในวัฒนธรรมทวารวดีภาคกลาง มีการพบธรรมจักร เส้าและกวางหมอบจำนวนมาก อาทิ ธรรมจักรและกวางหมอบ จากวัดสเน่ห์ท่า อำเภอมือง จังหวัดนครปฐม (ปัจจุบันจัดแสดงอยู่ที่พิพิธภัณฑสถานแห่งชาติ พระนคร) ธรรมจักรและเส้า จากเจดีย์หมายเลข ๑๑ เมืองโบราณอุ้มทอง จังหวัดสุพรรณบุรี กำหนดอายุพุทธศตวรรษที่ ๑๒-๑๓

ในขณะที่หลักฐานทางโบราณคดีในวัฒนธรรมทวารวดีภาคตะวันออกเฉียงเหนือตอนบนเชื่อว่ามีอายุไม่เก่าไปกว่าพุทธศตวรรษที่ ๑๓ มีส่วนคล้ายคลึงกับโบราณวัตถุที่พบจากเมืองโบราณสมัยทวารวดีของภาคกลางทั้งในด้านคติการสร้างและรูปแบบทางศิลปะ อาทิ การสร้างพระพิมพ์ การทำสัญลักษณ์ทางพุทธศาสนา ธรรมจักร หม้อน้ำ ซึ่งเหล่านี้เป็นหลักฐานทำให้เชื่อว่าวัฒนธรรมทวารวดีภาคกลางได้แผ่ขยายมายังดินแดนภาคตะวันออกเฉียงเหนือของประเทศไทย ก่อนจะพัฒนารูปแบบเป็นของตนเอง โดยเฉพาะการทำใบเสมา ซึ่งเป็นรูปแบบเฉพาะที่พบในวัฒนธรรมทวารวดีภาคตะวันออกเฉียงเหนือ **ความนิยมในการสร้างรูปธรรมจักร ปรากฏในรูปแบบภาพสลักมากกว่าประติมากรรมลอยตัว**





ธรรมจักรและกวางหมอบ จากวัดสเน่ห์หา
อำเภอเมือง จังหวัดนครปฐม
ปัจจุบันจัดแสดงอยู่ที่ พิพิธภัณฑสถานแห่งชาติ
พระนคร



ธรรมจักรและเสา จากเจดีย์หมายเลข ๑๑ เมืองโบราณอู่ทอง
ปัจจุบันจัดแสดงอยู่ที่ พิพิธภัณฑสถานแห่งชาติ อู่ทอง



เอกสารอ้างอิง

กรมศิลปากร. ทำเนียบโบราณสถานอีสานบน. ม.ป.ท., ม.ป.พ., ๒๕๔๑.

_____. นำชมพิพิธภัณฑสถานแห่งชาติ อุทอง และเรื่องราวสุวรรณภูมิ. กรุงเทพฯ: อมรินทร์พริ้นติ้ง แอนด์พับลิชชิ่ง จำกัด, ๒๕๕๐.

_____. ศิลปะทวารวดี: ต้นกำเนิดพุทธศิลป์ในประเทศไทย. กรุงเทพฯ: อมรินทร์พริ้นติ้งแอนด์พับลิชชิ่ง จำกัด, ๒๕๕๒.

พิริยะ ไกรฤกษ์. รากเหง้าศิลปะไทย. พิมพ์ครั้งที่ ๒. กรุงเทพฯ: สำนักพิมพ์ริเวอร์ บุ๊คส์ จำกัด, ๒๕๕๕.

มยุรี วีระประเสริฐ. พระพิมพ์ดินเผาสมัยทวารวดีที่พบที่นาคุณ จังหวัดมหาสารคาม (เอกสารอัดสำเนา).

ภาควิชาโบราณคดี มหาวิทยาลัยศิลปากร กรุงเทพฯ ๑๐๒๐๐, ๒๕๒๒.

รุ่งโรจน์ ธรรมรุ่งเรือง. รายงานการวิจัย เรื่อง หลักหิน-ใบเสมาในวัฒนธรรมทวารวดีภาคตะวันออกเฉียงเหนือ
ของประเทศไทย Sema Stones in Dvaravati Art of Northeastern Thailand, ๒๕๕๗.

อรุณศักดิ์ กิ่งมณี. โบราณสถาน-โบราณวัตถุในจังหวัดมหาสารคาม (เอกสารอัดสำเนา). สำนักงานโบราณคดี
และพิพิธภัณฑสถานแห่งชาติที่ ๗ ขอนแก่น, ๒๕๓๗.

