

ก่อนประวัติดังกล่าวในพินทุ์มณฑล

จากหนังสือกฎหมายมูลฐาน

# ก่อนประวัติศาสตร์ในพื้นที่ลุ่มน้ำเลยจาก หลักฐานการขุดค้น

สืบเนื่องจากในปีงบประมาณ ๒๕๕๙ สำนักทรัพยากรน้ำภาค ๓ อุดรธานี ได้ดำเนินโครงการอนุรักษ์และฟื้นฟูห้วยปวนพร้อมระบบกระจายน้ำ บ้านหนองหมากแก้ว หมู่ที่ ๖ ตำบลปวนพูน อำเภอหนองหิน จังหวัดเลย ซึ่งระหว่างการขุดลอกดินในพื้นที่โครงการเพื่อใช้กักเก็บน้ำ ได้มีการค้นพบหลักฐานทางโบราณคดีสำคัญหลายรายการ ด้วยเหตุนี้สำนักศิลปากรที่ ๘ ขอนแก่น จึงได้เข้าดำเนินการขุดค้นทางโบราณคดีเพื่อเก็บกู้หลักฐานในพื้นที่ดังกล่าวเป็นการเร่งด่วน โดยได้ดำเนินการขุดค้นทางโบราณคดีจำนวน ๓ หลุม ขนาดกว้าง ๒x๓ เมตร

## สภาพพื้นที่แหล่งโบราณคดี

บริเวณจุดที่พบหลักฐานทางโบราณคดี ปัจจุบันเป็นเนินดินในพื้นที่  
อ่างเก็บน้ำห้วยปวน จากการศึกษารูปถ่ายทางอากาศและสอบถามข้อมูลจากราษฎร  
ในพื้นที่พบว่า เดิมเนินดินแห่งนี้มีลักษณะค่อนข้างยาวรี ขนาดกว้างประมาณ  
๙๐x๑๕๐ เมตร ตั้งอยู่ระหว่างลำห้วยธรรมชาติ ๓ สาย คือ “ห้วยปวน” ที่ไหลผ่าน  
เนินดินด้านทิศเหนือ “ห้วยไผ่” และ “ห้วยปวน” ไหลผ่านเนินดินด้านทิศตะวันตก  
ต่อมามีการสร้างอ่างเก็บน้ำห้วยปวน เมื่อประมาณ พ.ศ. ๒๕๓๘ ทำให้เนินดิน  
แห่งนี้กลายเป็นเกาะอยู่กลางน้ำ

## ผลการขุดค้น

จากการขุดค้นแหล่งโบราณคดีในพื้นที่โครงการอนุรักษ์และฟื้นฟูห้วยปวนพร้อมระบบกระจายน้ำ จำนวน ๓ หลุม ขนาดหลุม ๒x๓ เมตร ได้พบหลักฐานทางโบราณคดีที่สำคัญดังนี้

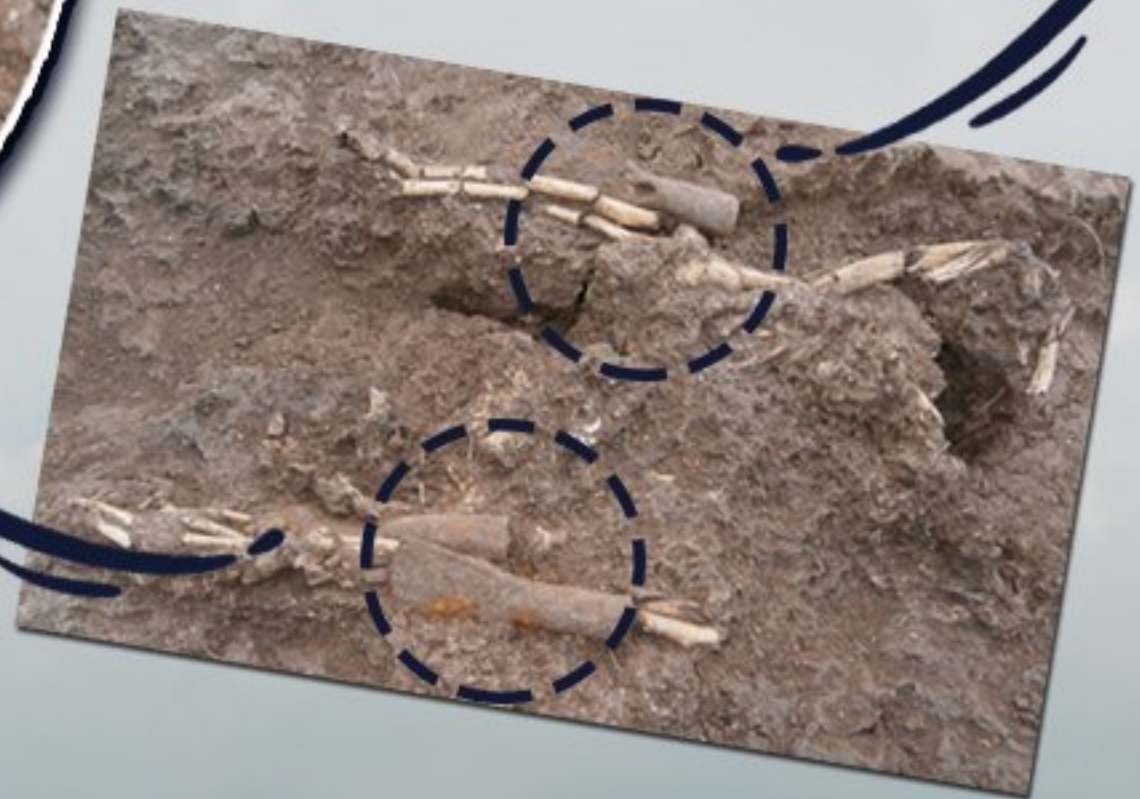
หลุมขุดค้นหมายเลข ๑ (TP.1) พบหลักฐานทางโบราณคดีที่สำคัญ เช่น เศษภาชนะดินเผาเนื้อดิน เบี้ยดินเผา แวดินเผา ลูกกระสุนดินเผา ชิ้นส่วนเครื่องมือหิน จี๋หิน ชิ้นส่วนกำไลหิน หินทรงกลมเจาะรูตรงกลาง ก้อนหินมีรอยขีดฝน และชิ้นส่วนเครื่องมือเหล็ก เป็นต้น


หลุมขุดค้นหมายเลข ๒ (TP.2) พบหลักฐานทางโบราณคดีที่สำคัญ เช่น เศษภาชนะดินเผาเนื้อดิน ลูกกระสุนดินเผา และชิ้นส่วนกำไลหิน เป็นต้น

หุลุมชุดคั่นหมายเลข ๓ (TP.3) พบหลักฐานทางโบราณคดีที่สำคัญ เช่น เศษภาชนะดินเผาเนื้อดิน แวดินเผา ลูกกระสุนดินเผา เครื่องมือเหล็ก และหลักฐานการปลงศพมนุษย์ จำนวน ๑ โคร่ง ลักษณะฝังแบบนอนหงายเหยียดยาว หันศีรษะไปทางทิศเหนือ เหนือโครงกระดูกและภาชนะดินเผาพบชั้นดินเหนียวเนื้อละเอียดคลุมทับหุลุมฝังศพหนาประมาณ ๑๐ เซนติเมตร และพบของที่ธุกอุทิศให้กับผู้ตายคือ เครื่องมือเหล็กจำนวน ๓ ชิ้น ส่วนบริเวณศีรษะพบภาชนะดินเผา ๑ ใบ และบริเวณช่วงขามีการจูงใจทูปภาชนะดินเผาจำนวน ๒ ใบ ให้แตก เพื่อปกคลุมศพอย่างเป็นระเบียบ

จากการวิเคราะห์ชิ้นส่วนกะโหลกศีรษะที่เหลืออยู่สันนิษฐานว่าผู้ตายเป็นเพศชาย เนื่องจากลักษณะของสันคิ้ว ท้ายทอย และปุ่มกกหู แสดงลักษณะของเพศชาย และน่าจะเสียชีวิตเมื่ออายุประมาณ ๒๕ - ๓๕ ปี เนื่องจากฟันกรามซี่ที่ ๓ ขึ้นแล้วแต่ยังไม่สึกไม่มาก

เครื่องมือเหล็กที่เป็นของอุทิศให้กับผู้ตาย





นอกจากนี้ ในการดำเนินงานยังได้ทำการ  
ขุดกู้โบราณวัตถุจากบริเวณผนังดินอีกจำนวน ๑ จุด  
(หลุมหมายเลข ๕ – TP.4) พบหลักฐานทางโบราณคดี  
ที่สำคัญ ได้แก่ ภาชนะดินเผา จำนวน ๕ ใบ และ  
เครื่องมือเหล็กจำนวน ๓ ชิ้น

## สรุปอายุสมัยและการวิเคราะห์เปรียบเทียบ

ผลจากการดำเนินงานขุดค้นทางโบราณคดี พบว่ามนุษย์ในอดีตที่แหล่งโบราณคดีห้วยปวนมีลักษณะการตั้งถิ่นฐานอยู่บนพื้นที่เนินดินริมลำห้วยใกล้กับเชิงเขา มีชั้นวัฒนธรรมเพียงสมัยเดียวคือ สมัยก่อนประวัติศาสตร์ตอนปลายที่มีการใช้เครื่องมือหินทำจากเหล็กแล้ว แต่ก็ยังมีการใช้เครื่องมือหินควบคู่กันไปด้วย และผลการกำหนดอายุด้วยวิธี AMS จากตัวอย่างถ่านในหลุมขุดค้นหมายเลข ๑ ได้ค่าอายุประมาณ ๑,๙๓๐–๑,๘๒๐ ปีมาแล้ว และจากตัวอย่างฟันมนุษย์ในหลุมขุดค้นหมายเลข ๓ ได้ค่าอายุประมาณ ๑,๘๘๕–๑,๗๓๐ ปีมาแล้ว ซึ่งค่าอายุที่ได้จากตัวอย่างทั้ง ๒ หลุม มีค่าอายุที่สอดคล้องกัน คืออยู่ในช่วงระหว่าง ๑,๗๐๐–๒,๐๐๐ ปีมาแล้ว



นอกจากนี้ ค่าอายุที่ได้ยังสอดคล้องกับการกำหนดอายุสมัยของแหล่งโบราณคดีแห่งอื่น ๆ ที่อยู่ในบริเวณใกล้เคียง ซึ่งพบหลักฐานคล้ายคลึงกันที่สำคัญคือ เครื่องมือเหล็ก และภาชนะดินเผาประดับลายปั้นแปะเส้นดิน ลักษณะของภาชนะดินเผากลุ่มนี้คือ นิยมทำเป็นภาชนะดินเผาขนาดใหญ่ เนื้อสีนวลหนา เนื้อหยาบมองเห็นเม็ดทรายขนาดเล็ก บริเวณผิวลำตัวทำลายเชือกทาบ และตกแต่งด้วยการปั้นแปะเส้นดินเป็นลวดลายต่างๆ เช่น ลายสัตว์ ลายใบไม้ และลายเส้นคดโค้ง เป็นต้น ซึ่งมีการค้นพบในแหล่งโบราณคดีสมัยเหล็กในพื้นที่ลุ่มน้ำเลยหลายแห่ง ที่สำคัญเช่น แหล่งโบราณคดีบ้านหนองบัว อำเภอภูหลวง จังหวัดเลย, แหล่งโบราณคดีโนนพริก อำเภอภูหลวง จังหวัดเลย กำหนดอายุด้วยวิธีคาร์บอน ๑๔ ได้อายุราว ๑๖๙๐(+๑๒๐) และ ๑๖๓๐(+๑๒๐) ปีมาแล้ว, แหล่งโบราณคดีที่ราบเชิงภูผาทา อำเภอเมือง จังหวัดเลย และแหล่งโบราณคดีนางสอน อำเภอวังสะพุง จังหวัดเลย เป็นต้น

## เอกสารอ้างอิง

กัลญาณี กิจโชติประเสริฐ, “ลายปั้นแม่ปะบนภาชนะดินเผายุคเหล็กบริเวณลุ่มน้ำเลย,”

ศิลปากร ๕๖, ๕ (ก.ค. – ส.ค. ๒๕๕๖): ๕๖ – ๖๗.

ทิพย์วรรณ วงศ์อัสสไพบูลย์, รายงานผลการดำเนินงานในหลุมขุดค้นหมายเลข ๒ และ ๓ โครงการขุดค้นเพื่อกู้แหล่งโบราณคดีในพื้นที่โครงการอนุรักษ์ และฟื้นฟูช่วยปวนพร้อมระบบกระจายน้ำ บ้านหนองหมากแก้ว หมู่ที่ ๖ ตำบลปวนพูน อำเภอหนองหิน จังหวัดเลย (กลุ่มโบราณคดี สำนักศิลปากรที่ ๙ ขอนแก่น กรมศิลปากร, ๒๕๕๙)

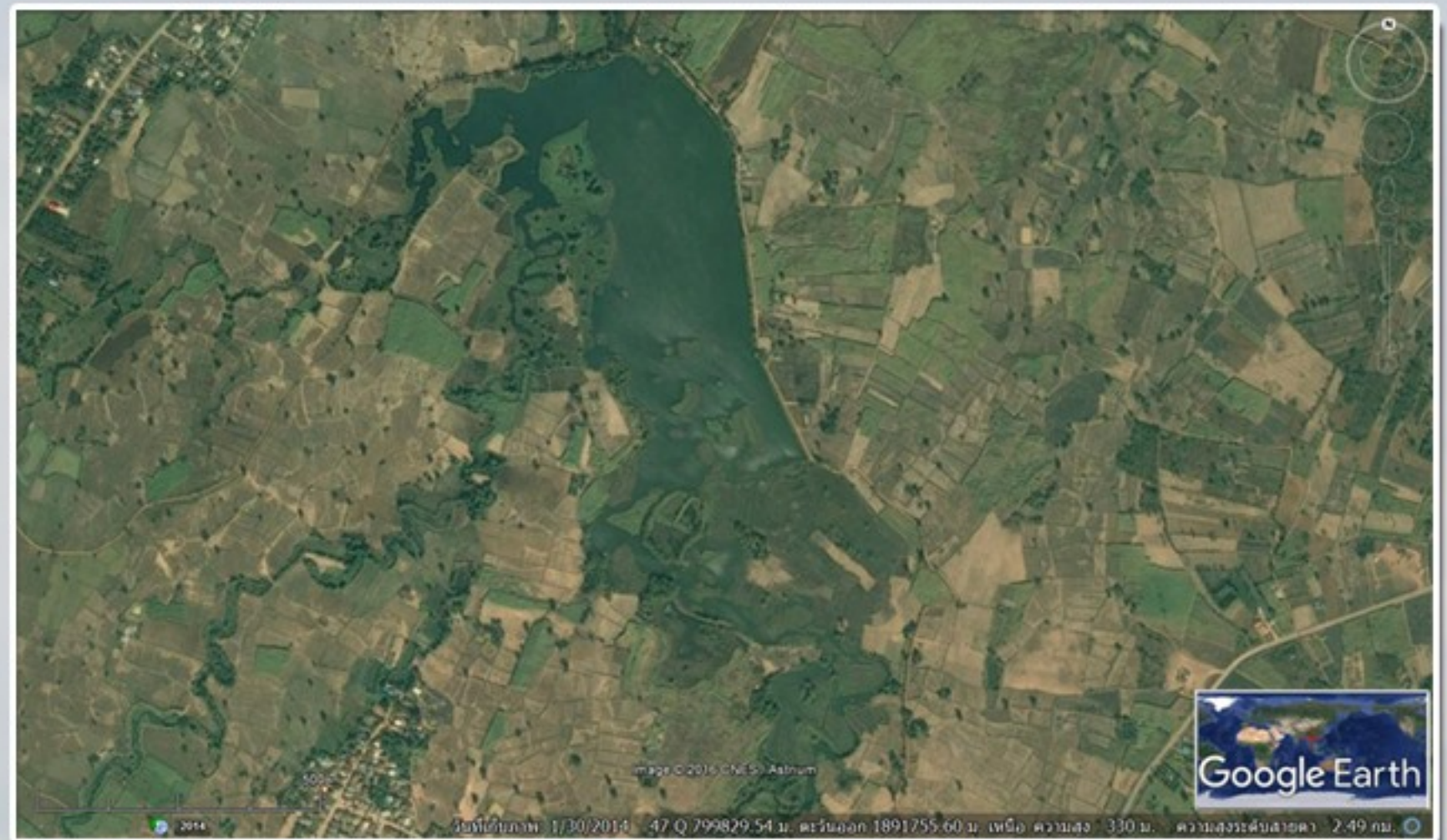
พิบูล สัมครไทย, รายงานผลการดำเนินงานในหลุมขุดค้นหมายเลข ๑ โครงการขุดค้น เพื่อกู้แหล่งโบราณคดีในพื้นที่โครงการอนุรักษ์และฟื้นฟูช่วยปวนพร้อมระบบกระจายน้ำ บ้านหนองหมากแก้ว หมู่ที่ ๖ ตำบลปวนพูน อำเภอหนองหิน จังหวัดเลย (กลุ่มโบราณคดี สำนักศิลปากรที่ ๙ ขอนแก่น กรมศิลปากร, ๒๕๕๙)

พิบูล สัมครไทย, เรียบเรียง, รายงานการสำรวจแหล่งโบราณคดีในพื้นที่โครงการอนุรักษ์ ฟื้นฟูช่วยปวนพร้อมระบบกระจายน้ำ บ้านหนองหมากแก้ว หมู่ ๖ ตำบลปวนพูน อำเภอหนองหิน จังหวัดเลย(เอกสารทางวิชาการลำดับที่ ๑๓ / ๒๕๕๙ กลุ่มโบราณคดี สำนักศิลปากรที่ ๙ ขอนแก่น กรมศิลปากร, ๒๕๕๙)

Brothwell, D. Digging up Bones (British Museum: Oxford University Press, ๑๙๘๑)  
กล่าวถึงใน ประพิศ พงศ์มาศ, “คู่มือการศึกษากระดูกมนุษย์ในงานโบราณคดี,” (เอกสารอัดสำเนา).

Rutnin, Somsuda, The prehistory of Western Udon Thani and Loei Province, Northeast Thailand, A thesis submitted for the degree of Doctor of Philosophy of the Australian National University, August 1988.

# ภาพถ่ายทางอากาศแสดงสภาพพื้นที่อ่างเก็บน้ำห้วยปวน และตำแหน่งหลุมขุดค้นทางโบราณคดี



(ที่มา: ดัดแปลงจาก Google Earth 7.1.1.1888 [computer program], 2015.)

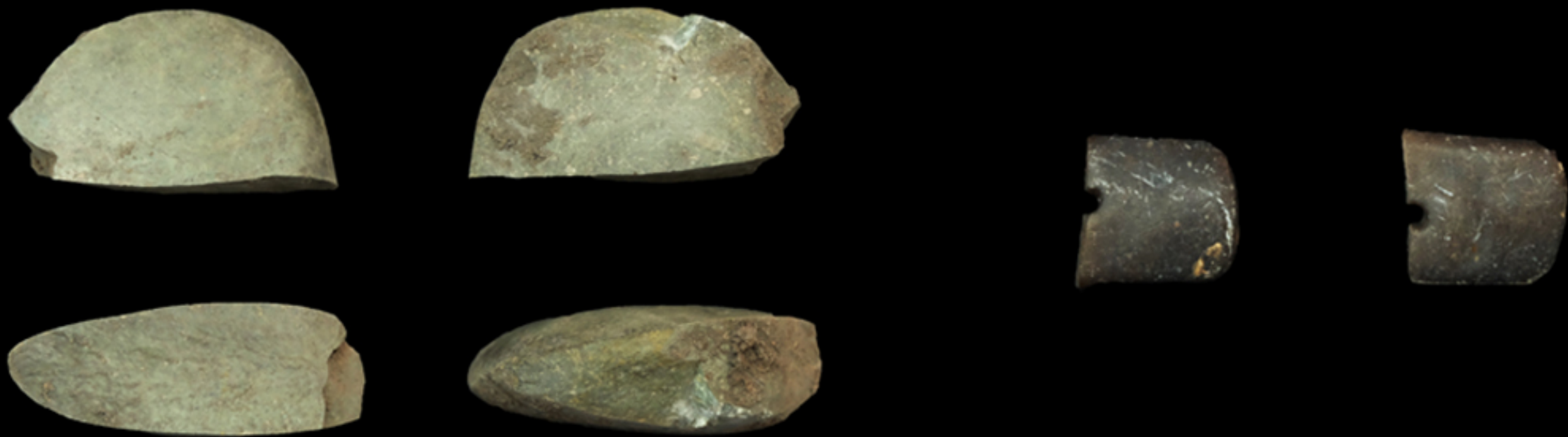
# ภาพระหว่างการขุดค้นทางโบราณคดี



# สภาพพื้นที่แหล่งโบราณคดีห้วยปวน



ตัวอย่างโบราณวัตถุที่พบจากหลุมขุดค้นหมายเลข ๑



0 1 2 3 cm.

0 1 2 3 cm.

เครื่องมือหินขัด

ลูกปัดหิน

ตัวอย่างโบราณวัตถุที่พบจากหลุมขุดค้นหมายเลข ๑

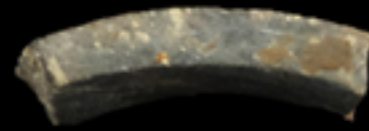
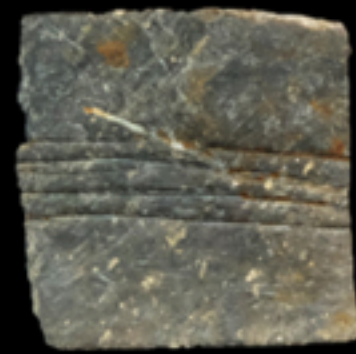


กำไลสำริด

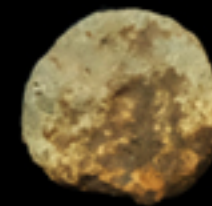
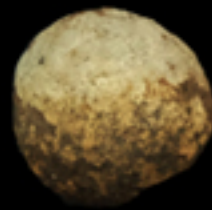


เครื่องมือหินประเภทตุ้มถ่วงส่วานมือ

ตัวอย่างโบราณวัตถุที่พบจากหลุมขุดค้นหมายเลข ๒



ชิ้นส่วนกำไลหิน



ลูกกระสุนดินเผา

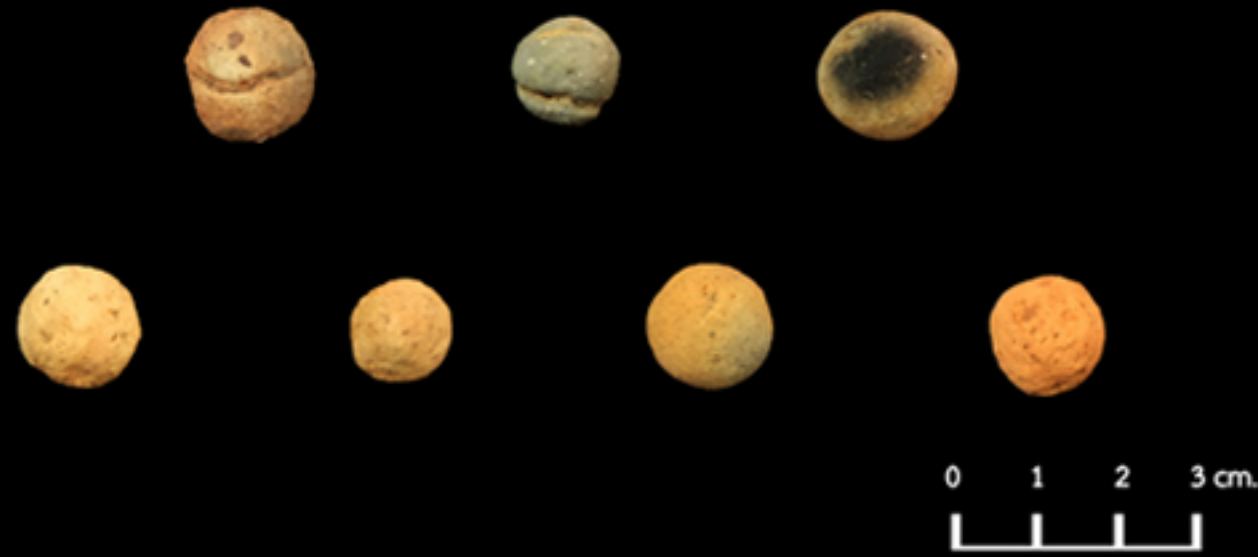


ตัวอย่างโบราณวัตถุที่พบจากหลุมขุดค้นหมายเลข ๓

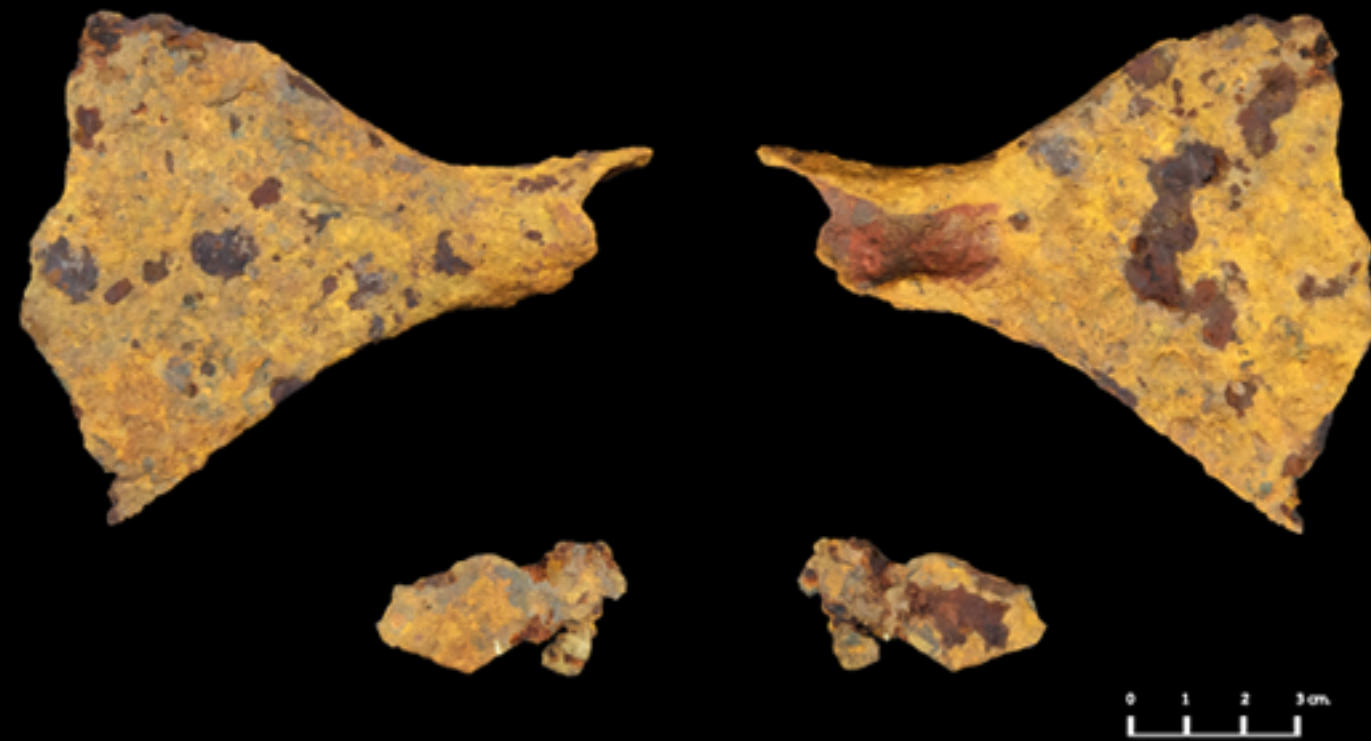


เศษภาชนะดินเผาตกแต่งด้วยการปั้นแปะเส้นดิน

ตัวอย่างโบราณวัตถุที่พบจากหลุมขุดค้นหมายเลข ๓



ลูกกระสุนดินเผา



เครื่องมือเหล็ก

ตัวอย่างโบราณวัตถุที่พบจากหลุมขุดค้นหมายเลข ๓

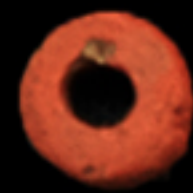


แวนดินเผา



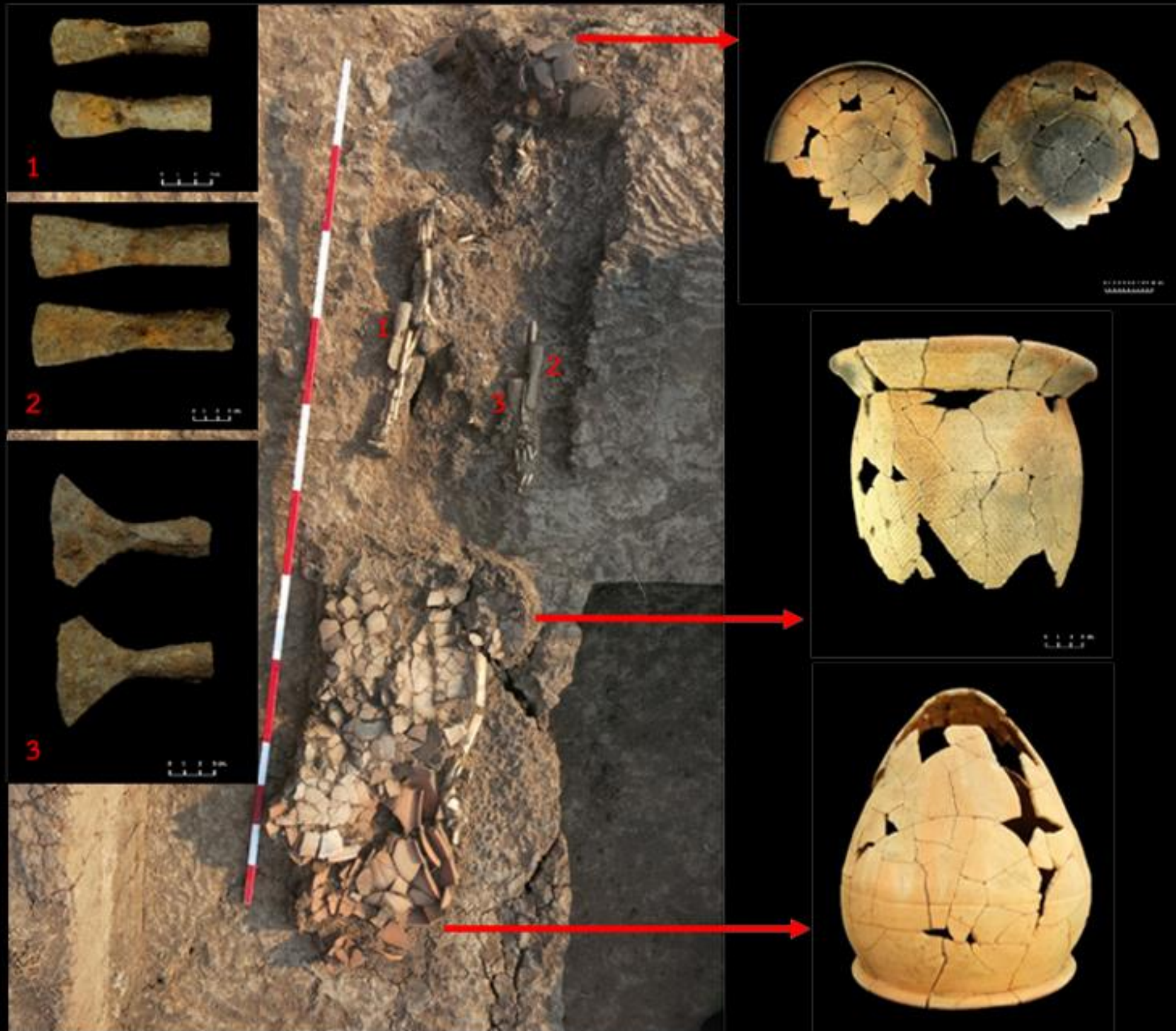
เปลือกหอยทากบก (หอยหอมและหอยเม็ดมะค้ำ)

ตัวอย่างโบราณวัตถุที่พบจากหลุมขุดค้นหมายเลข ๓

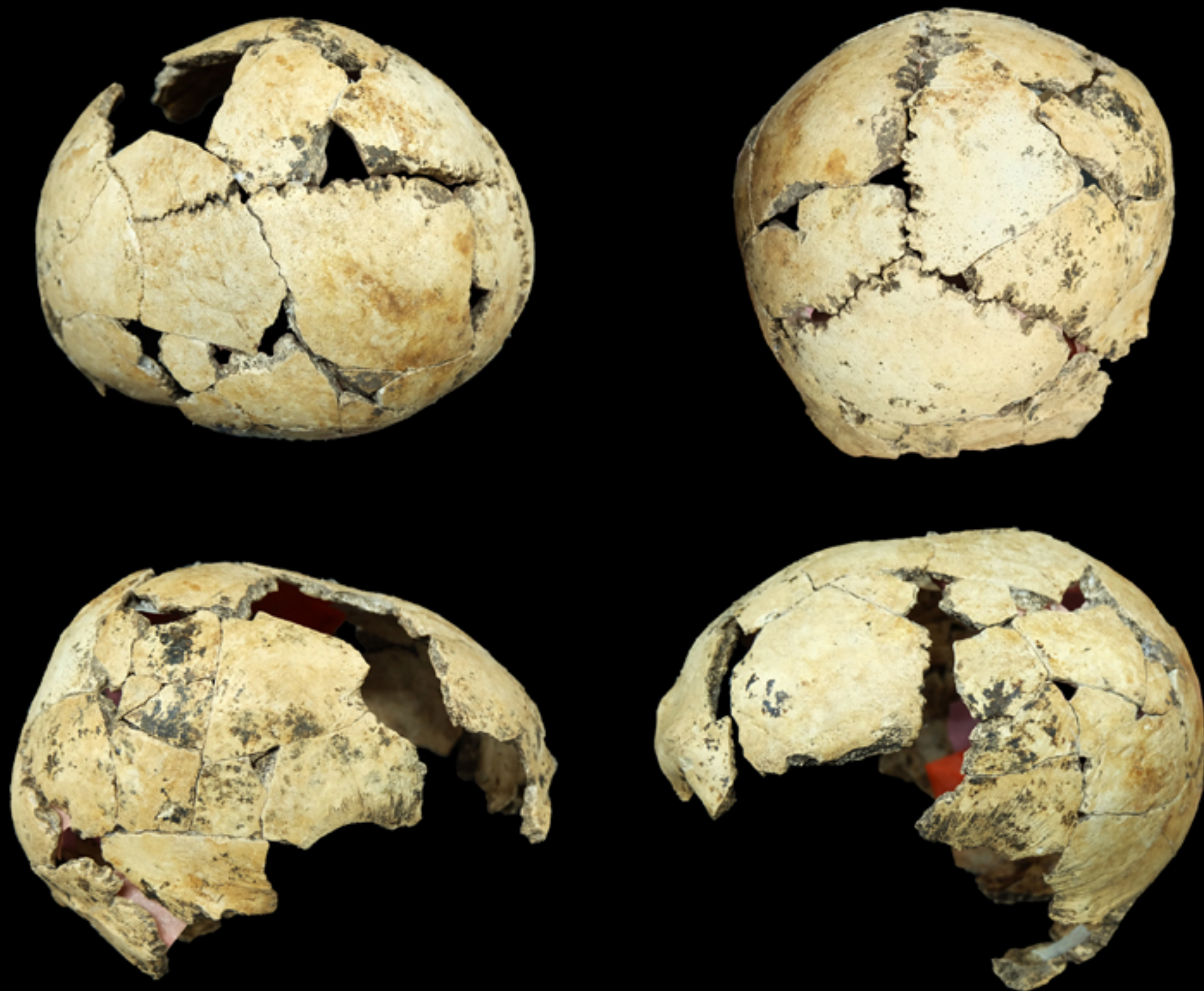


ลูกปัดแก้วสีส้มแดง

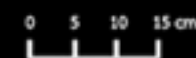
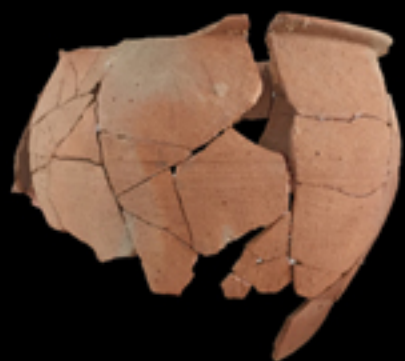
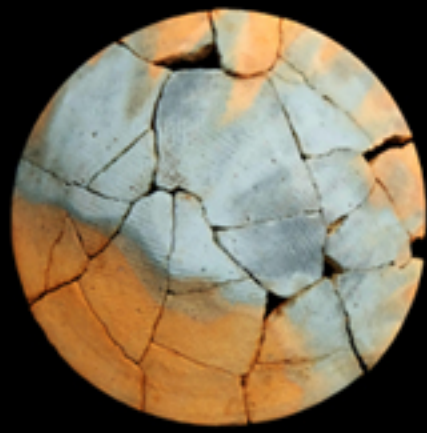
หลักฐานการฝังศพในหลุมขุดค้นหมายเลข ๓



กะโหลกศีรษะมนุษย์ จากหลุมขุดค้นหมายเลข ๓



ตัวอย่างโบราณวัตถุที่พบจากการขุดค้น (หลุมหมายเลข ๕)



ภาชนะดินเผา

ตัวอย่างโบราณวัตถุที่พบจากการขุดค้น (หลุมหมายเลข ๔)



0 1 2 3 cm.

0 1 2 3 cm.



0 1 2 3 cm.

เครื่องมือเหล็ก