

แหล่งโบราณคดี

วัดนาคาควาเทวี

ตำบลนาข่า อำเภอเมืองอุดรธานี จังหวัดอุดรธานี

ในปีงบประมาณ ๒๕๖๐ สำนักศิลปากรที่ ๘ ขอนแก่น ได้ดำเนินโครงการอนุรักษ์และพัฒนาแหล่งโบราณคดีวัดนาคาเทวี ตำบลนาข่า อำเภอเมืองอุดรธานี จังหวัดอุดรธานี ขึ้น โดยมีวัตถุประสงค์เพื่อศึกษาพัฒนาการทางวัฒนธรรมของแหล่งโบราณคดีวัดนาคาเทวี ซึ่งยังไม่เคยมีการศึกษาตามหลักวิชาการมาก่อน และศึกษาความสัมพันธ์ทางวัฒนธรรมระหว่างแหล่งโบราณคดีวัดนาคาเทวี กับแหล่งโบราณคดีในพื้นที่ใกล้เคียงโดยเฉพาะแหล่งโบราณคดีบ้านเชียง ด้วยวิธีการสำรวจและขุดค้นทางโบราณคดี เพื่อเชื่อมโยงความสัมพันธ์หรือกลุ่มวัฒนธรรมระหว่างชุมชนโบราณที่มีอายุร่วมสมัยกันได้นำข้อมูลทางวิชาการที่ได้ไปใช้เพื่อการศึกษา อ้างอิง และเผยแพร่ให้แก่ผู้สนใจต่อไปในอนาคต รวมทั้งสามารถใช้เป็นข้อมูลเพื่อการจัดทำแผนการอนุรักษ์และพัฒนาแหล่งโบราณคดีวัดนาคาเทวีต่อไปได้



ภาพการดำเนินงานขุดค้นทางโบราณคดี ปี ๒๕๖๐

ข้อมูลทั่วไปแหล่งโบราณคดีวัดนาคาเทวี

แหล่งโบราณคดีวัดนาคาเทวีในปัจจุบันตั้งอยู่ทางทิศตะวันตกเฉียงเหนือของชุมชนบ้านนาข่า พื้นที่วัดมีลักษณะเป็นเนินดินสีนํ้าตาลค่อนข้างกลม ขนาดเส้นผ่านศูนย์กลางเนินประมาณ ๑๕๐ เมตร (ในอดีตเนินดินกว้างประมาณ ๒๐๐ เมตร ก่อนที่จะมีการตัดถนนทางด้านทิศเหนือและทิศตะวันตกของแหล่ง) ยอดเนินอยู่สูงจากพื้นที่ราบโดยรอบประมาณ ๔ – ๖ เมตร ตัวแหล่งโบราณคดีตั้งอยู่ใกล้กับลำห้วย ๒ สาย คือ ทางทิศเหนือห่างออกไปประมาณ ๕๕๐ เมตร มี “ห้วยค้อ” ไหลผ่าน และทางทิศตะวันออกห่างออกไปประมาณ ๑.๒ กิโลเมตร มี “ห้วยวังบัว” ไหลผ่าน



ภาพถ่ายทางอากาศแหล่งโบราณคดีวัดนาคาเทวี

ประวัติการดำเนินงานทางโบราณคดีในอดีต

พุทธศักราช ๒๕๓๙ ได้มีการค้นพบโบราณวัตถุที่ฝังอยู่ใกล้กับเจดีย์โบราณ (ธาตุ) ของวัด โดยโบราณวัตถุชิ้นสำคัญที่พบจากการขุดเพื่อเตรียมการวางฐานรากองค์เจดีย์ โดยผู้รับเหมาในครั้งนั้น ได้แก่ ไทเนื้อแกร่งสีเทาอมดำ ภายในบรรจุพระพุทธรูปบุเงิน – บุทอง พบจำนวนทั้งสิ้น ๑๙ องค์ เครื่องถ้วยจีนสมัยราชวงศ์หมิงต่อราชวงศ์ชิง อายุราวปลายพุทธศตวรรษที่ ๒๒ และภาชนะดินเผาวัฒนธรรมบ้านเชียง เขียนสีแดงบนพื้นสีนวล



ตัวอย่างโบราณวัตถุที่มีการขุดพบเมื่อ พุทธศักราช ๒๕๓๙

ประวัติการดำเนินงานทางโบราณคดีในอดีต

พุทธศักราช ๒๕๔๘ วัดนาคาเทวีได้มีโครงการก่อสร้างอาคารเพื่อใช้เป็นฐานสำหรับประดิษฐานพระพุทธรูปขนาดใหญ่ ในระหว่างการก่อสร้างมีการขุดหลุมเพื่อเทคอนกรีตเสาตอม่อ จึงได้พบโครงกระดูกมนุษย์จำนวน ๓ โครง และภาชนะดินเผาอยู่ภายในหลุม ผลการขุดค้นพบหลักฐานทางโบราณคดีที่สำคัญ คือ โครงกระดูกมนุษย์ เศษภาชนะดินเผา เปลือกหอย กระดุกสัตว์ ลูกปัดแก้ว ขวานสำริด และก้อนดินเผาทรงกลม



ตัวอย่างโบราณวัตถุที่มีการขุดพบเมื่อ พุทธศักราช ๒๕๔๘

ผลการดำเนินงานทางโบราณคดีในปีงบประมาณ ๒๕๖๐

สำนักศิลปากรที่ ๘ ขอนแก่น โดยกลุ่มโบราณคดี ได้ดำเนินการขุดค้นทางโบราณคดี จำนวน ๑ หลุม ขนาด ๓ x ๓ เมตร และมีส่วนต่อขยายขนาด ๑.๗ x ๒ เมตร ผลการดำเนินการขุดค้นได้พบหลักฐานการอยู่อาศัยของมนุษย์อย่างน้อย ๒ สมัย คือ

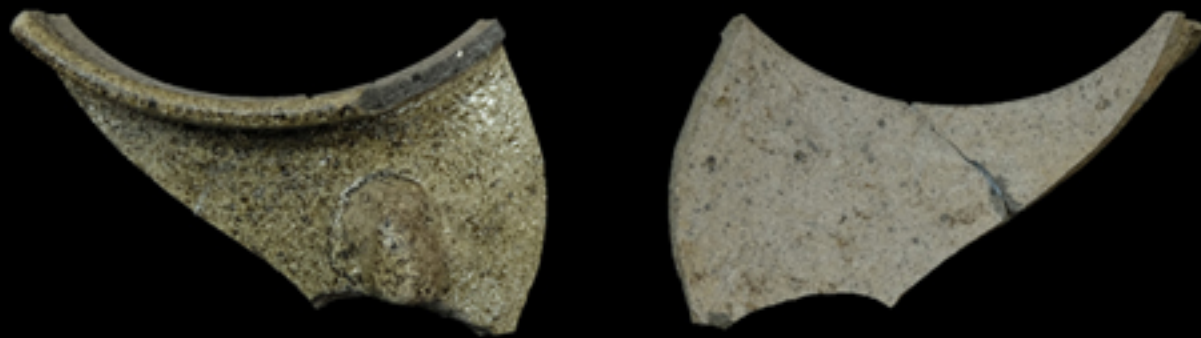
สมัยล้านช้าง – สมัยรัตนโกสินทร์ กำหนดอายุประมาณพุทธศตวรรษที่ ๒๒ – ๒๔ (หรือประมาณ ๒๐๐ – ๔๐๐ ปีมาแล้ว) โดยอาศัยวิธีการเปรียบเทียบจากหลักฐานทางโบราณคดีที่พบในแหล่งโบราณคดีที่มีอายุร่วมสมัยกัน หลักฐานที่พบในชั้นวัฒนธรรมนี้ ได้แก่ เครื่องถ้วยจีนสมัยราชวงศ์ชิง อายุประมาณต้นพุทธศตวรรษที่ ๒๒ – กลางพุทธศตวรรษที่ ๒๕, เศษภาชนะดินเผาเนื้อแกร่ง (Stoneware) แบบวัฒนธรรมล้านช้างหรือกลุ่มเตาลุ่มน้ำสงคราม ประเภทไห ชาม กระปุก และครกบดยา, กล้องยาสูบดินเผา, เศษภาชนะดินเผาเนื้อดิน (Earthenware) ประเภทคนโทหรือหม้อมีพวยเคลือบน้ำดินสีแดง, ก้อนอิฐ และกระเบื้องมุงหลังคา ซึ่งสันนิษฐานว่า เดิมเคยเป็นส่วนหนึ่งของโบราณสถานภายในวัด คือ สิมและธาตุก่ออิฐ

ตัวอย่างโบราณวัตถุสมัยล้านช้าง – รัตนโกสินทร์ ที่พบจากการขุดค้นปี ๒๕๖๐



0 1 2 3 cm.
กล้องยาสูบ

0 2 4 6 8 10 cm.
ก้อนอิฐ



0 1 2 3 cm.

เศษภาชนะดินเผาเนื้อแกร่ง

สมัยก่อนประวัติศาสตร์ กำหนดอายุประมาณ ๓,๒๐๐ – ๓,๔๐๐ ปีมาแล้ว โดยอาศัยวิธีการเปรียบเทียบจากหลักฐานทางโบราณคดีที่พบ และการกำหนดอายุทางวิทยาศาสตร์ด้วยวิธี AMS (Accelerator Mass Spectrometry Radiocarbon Dating) สำหรับหลักฐานทางโบราณคดีที่พบสามารถแบ่งออกได้เป็น ๓ ประเภทตามลักษณะกิจกรรมของมนุษย์ในสมัยอดีต คือ หลักฐานกิจกรรมการอยู่อาศัยสามัญ หลักฐานกิจกรรมเกี่ยวกับประเพณีความเชื่อของมนุษย์ และหลักฐานกิจกรรมการหลอมโลหะและการใช้ไฟ

๑. หลักฐานกิจกรรมการอยู่อาศัยสามัญ

กิจกรรมการอยู่อาศัยสามัญ หมายถึง หลักฐานการอยู่อาศัยของมนุษย์ในอดีตที่กระจายตัวอยู่ในชั้นดินตามธรรมชาติ ซึ่งไม่สามารถบ่งชี้ถึงกิจกรรมหรือความเชื่อที่มีลักษณะพิเศษโดยเฉพาะเจาะจงได้ และไม่ได้พบร่วมกับบริบททางโบราณคดีอื่นๆ โดยหลักฐานที่พบจากการขุดค้นแหล่งโบราณคดีวัดนาคาเทวีสามารถแบ่งประเภทออกได้เป็น ๒ กลุ่มหลัก คือ

๑. ศิลปวัตถุ หลักฐานทางโบราณคดีในกลุ่มนี้เป็นโบราณวัตถุที่ผลิตขึ้นโดยมนุษย์ โดยปรากฏหลักฐานที่สำคัญ ได้แก่ ภาชนะดินเผา ลูกปัดแก้วสีฟ้า หินดุนดินเผา ตุ่มถ่างส่วนโยนดินเผา ลูกกระสุนดินเผา แท่นดินเผา ตุ๊กตาดินเผา ตราประทับดินเผา กำไลดินเผา กำไลหิน ขวานหินขัด ชิ้นส่วน สะเก็ดหิน สำริด แม่พิมพ์ เครื่องมือโลหะ ชิ้นส่วนเครื่องมือเหล็ก ก้อนขี้แร่ เบ้าหลอมโลหะ และเครื่องมือกระดูก

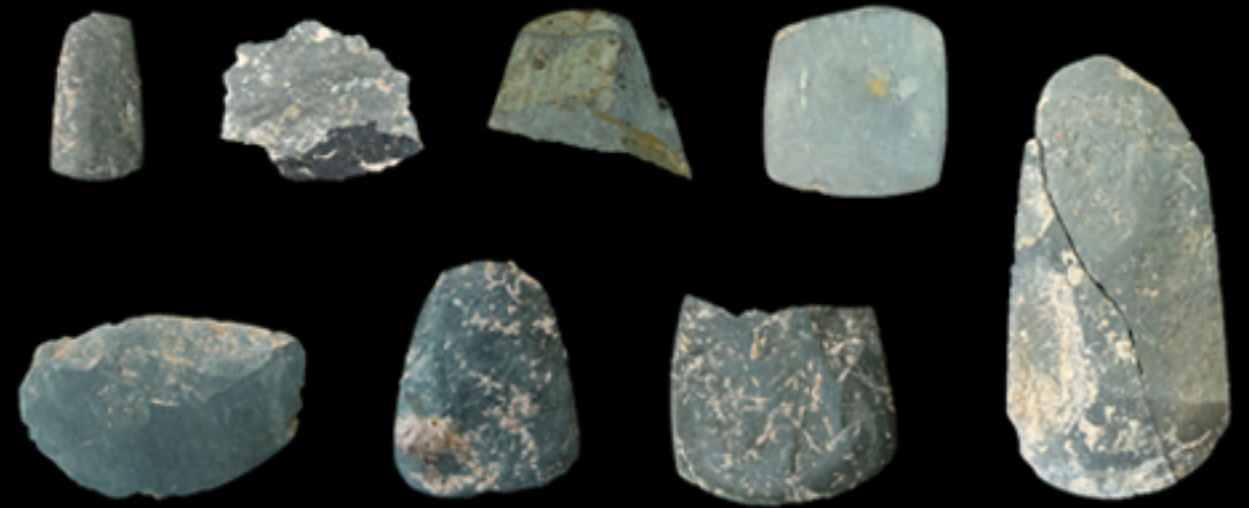
ตัวอย่างเศษภาชนะดินเผาที่พบจากการขุดค้นปี ๒๕๖๐



ตัวอย่างโบราณวัตถุที่พบจากการขุดค้นปี ๒๕๖๐



เครื่องมือกระดูก



ขวานหินขัด



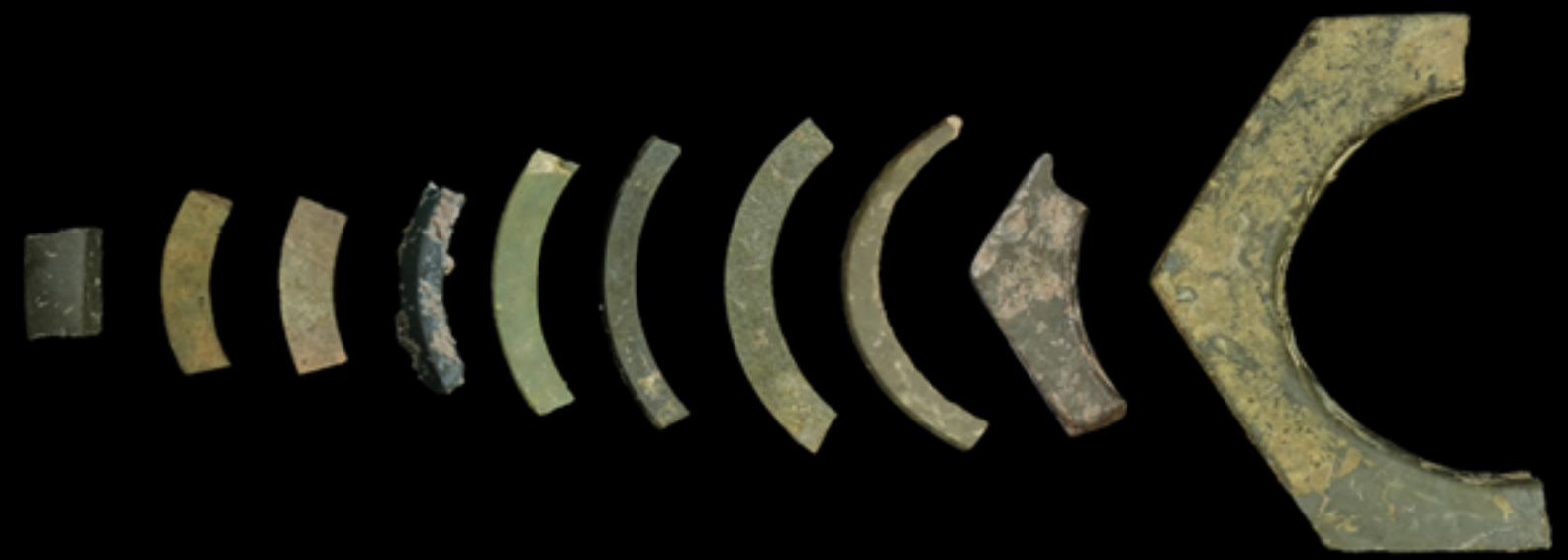
กำไลดินเผา

ตัวอย่างโบราณวัตถุที่พบจากการขุดค้นปี ๒๕๖๐



0 1 2 3 cm.
ลูกกระสุนดินเผา

0 1 2 3 cm.
ตุ๊กตาดินเผา



0 1 2 3 cm.
กำไลหิน

๒. นิเวศน์วัตถุ หลักฐานทางโบราณคดีในกลุ่มนี้เป็นสิ่งที่มีอยู่ตามธรรมชาติ มนุษย์ไม่ได้สร้างหรือผลิตขึ้น แต่เป็นหลักฐานทางโบราณคดีที่สะท้อนให้เห็นถึงระบบนิเวศน์โดยรอบแหล่ง และการปฏิสัมพันธ์ระหว่างคนกับสิ่งแวดล้อม โดยปรากฏหลักฐานที่สำคัญ ได้แก่ ก้อนหิน กระดูกสัตว์ เปลือกหอย และเมล็ดพืช ซึ่งเมล็ดพืชนี้ ได้พบหลักฐานจากการร่อนตัวอย่างดินด้วยวิธี Archaeological Flotation



0 2 4 6 8 10 cm.

ตัวอย่างก้อนหินที่พบจากการขุดค้นปี ๒๕๖๐

ตัวอย่างกระดูกสัตว์ที่พบจากการขุดค้นปี ๒๕๖๐



เขาแก้ง

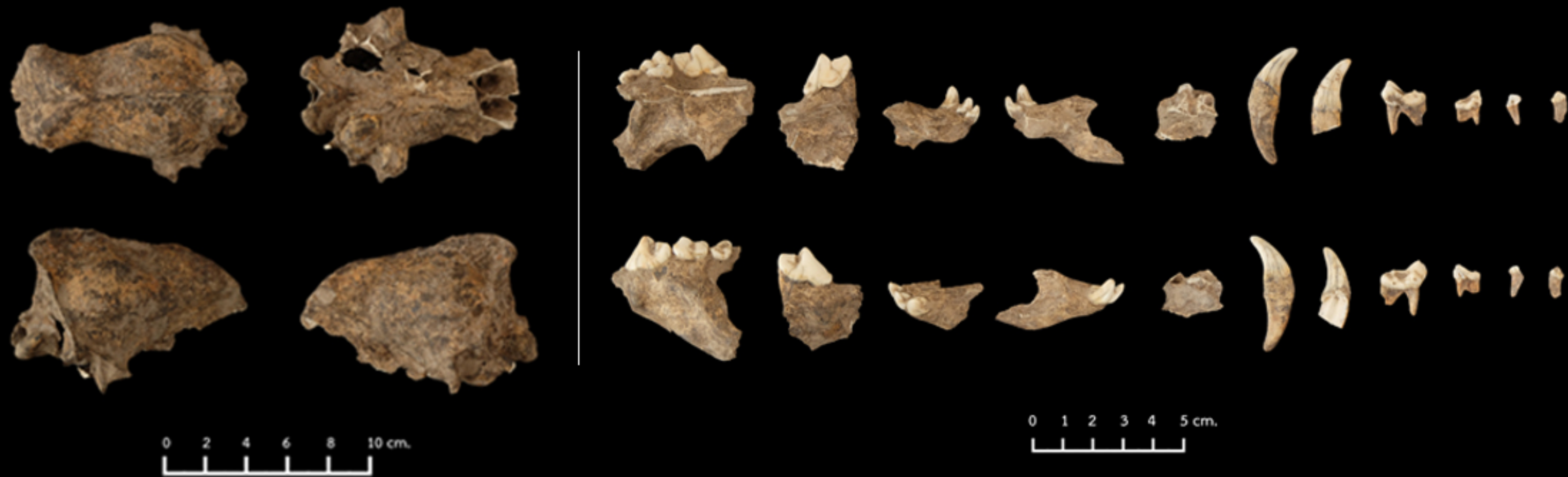


กรามและฟันสุนัข



กะโหลกหมู

ตัวอย่างกระดูกสัตว์ที่พบจากการขุดค้นปี ๒๕๖๐



กะโหลกและฟันชนิดแผงหางปล้อง

ตัวอย่างกระดูกสัตว์ที่พบจากการขุดค้นปี ๒๕๖๐



กระดูกซี่โครง



ฟัน/กระดูก

ตัวอย่างเมล็ดพืชที่พบจากการร่อนดินด้วยวิธี Archaeological Flotation
จากการวิเคราะห์ในเบื้องต้นสามารถจัดจำแนกได้ ๒ ชนิด คือ
ผักเสี้ยน (Cleome sp.) และผักคราดหัวแหวน (Acmella paniculata)



๒. หลักฐานกิจกรรมเกี่ยวกับประเพณีความเชื่อของมนุษย์

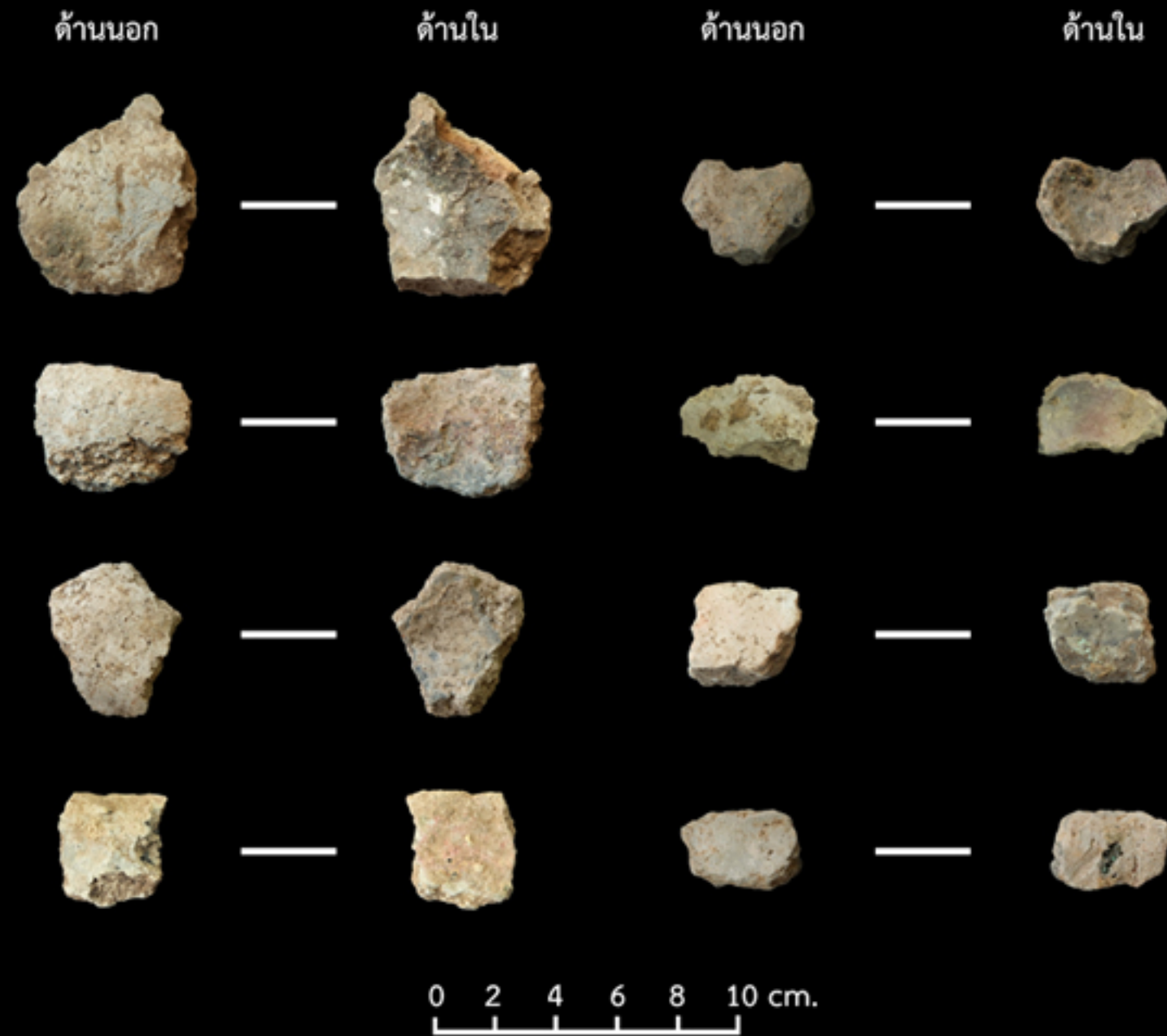
ลักษณะการปลงศพมนุษย์ที่พบ คือ มีการวางศพนอนตะแคงขวาหันศีรษะไปทางทิศตะวันออก ระหว่างปลายขาทั้งสองข้างมีภาชนะดินเผาจำนวน ๒ ใบและเปลือกหอยขมกระจายอยู่ จากการวิเคราะห์ลักษณะกะโหลกศีรษะและเชิงกราน แสดงให้เห็นว่าเป็นเพศหญิง เสียชีวิตเมื่ออายุราว ๓๓ - ๔๕ ปี โดยพิจารณาจากการสึกของฟัน



๓. กิจกรรมการหลอมโลหะและการใช้ไฟ

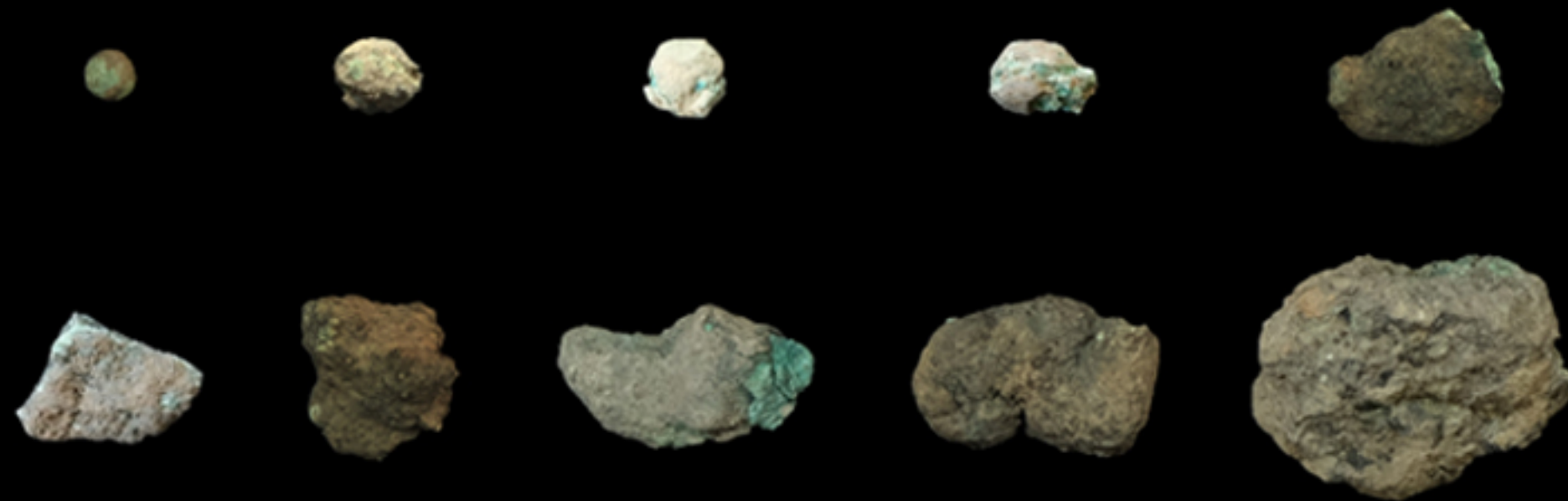
จากการดำเนินงานขุดค้นทางโบราณคดีในหลุมขุดค้นหมายเลข ๑ ได้พบหลักฐานที่แสดงให้เห็นว่า แหล่งโบราณคดีวัดนาคาเทวีในสมัยก่อนประวัติศาสตร์น่าจะเคยมีกิจกรรมการหลอมโลหะโดยเฉพาะอย่างยิ่งสำริด ตั้งแต่เมื่อประมาณ ๓,๒๐๐ – ๓,๔๐๐ ปีมาแล้ว เนื่องจากปรากฏหลักฐานที่แสดงให้เห็นถึงกระบวนการผลิตตั้งแต่ ก้อนดินที่ถูกความร้อนหรือถูกเผาไฟ ก้อนขี้แร่ เศษสำริด เบ้าหลอมโลหะ แม่พิมพ์เครื่องมือโลหะ เครื่องมือและ เครื่องประดับสำริด อย่างไรก็ตามในหลุมขุดค้นไม่พบร่องรอยของพื้นที่การทำกิจกรรมดังกล่าว แต่พบเฉพาะ ชิ้นส่วนหลักฐานที่กล่าวมาข้างต้นกระจายตัวอยู่ในชั้นดินเท่านั้น ในขณะนี้จึงไม่อาจสรุปได้ว่ากิจกรรมการผลิต สำริดภายในแหล่งจะตั้งอยู่บริเวณใด จึงเห็นควรให้มีการสำรวจและขุดค้นเพิ่มเติมต่อไปในอนาคต

ตัวอย่างโบราณวัตถุที่เกี่ยวข้องกับกิจกรรมการหลอมโลหะและการใช้ไฟ ที่พบจากการขุดค้นปี ๒๕๖๐



ชิ้นส่วนเข้าหลอมสำเร็จ

ตัวอย่างโบราณวัตถุที่เกี่ยวข้องกับกิจกรรมการหลอมโลหะและการใช้ไฟ
ที่พบจากการขุดค้นปี ๒๕๖๐



เศษสำริด

ตัวอย่างโบราณวัตถุที่เกี่ยวข้องกับกิจกรรมการหลอมโลหะและการใช้ไฟ
ที่พบจากการขุดค้นปี ๒๕๖๐



0 1 2 3 4 5 cm.

แม่พิมพ์เครื่องมือโลหะ

สรุป

ผลจากการดำเนินขุดค้นและการสำรวจแหล่งโบราณคดีในรัศมี ๕ กิโลเมตร โดยรอบพบว่า แหล่งโบราณคดีวัดนาคาเทวี มีพัฒนาการทางวัฒนธรรมของมนุษย์มาตั้งแต่สมัยก่อนประวัติศาสตร์เมื่อประมาณ ๓,๔๐๐ – ๓,๒๐๐ ปีมาแล้ว หลังจากนั้นก็ไม่ปรากฏหลักฐานการอยู่อาศัยของมนุษย์อีก จนกระทั่งเมื่อประมาณ ๔๐๐ – ๒๐๐ ปีมาแล้ว จึงปรากฏหลักฐานการเข้าใช้พื้นที่อีกครั้งในสมัยวัฒนธรรมล้านช้าง ต่อเนื่องมาในสมัยรัตนโกสินทร์ จนถึงปัจจุบัน

โดยชุมชนโบราณนี้ไม่ได้อยู่อาศัยอย่างโดดเดี่ยว หากแต่มีการติดต่อสัมพันธ์กับชุมชนที่อยู่ใกล้เคียง หรือกับชุมชนที่อยู่ห่างไกลออกไปเพื่อแลกเปลี่ยนสิ่งของต่างๆ ตลอดจนวัฒนธรรมซึ่งกันและกัน โดยเฉพาะอย่างยิ่งหลักฐานทางโบราณคดีในสมัยก่อนประวัติศาสตร์ที่แสดงให้เห็นว่า คนในอดีต ณ แหล่งโบราณคดีวัดนาคาเทวีมีรูปแบบภาชนะดินเผาและเครื่องมือเครื่องใช้ คล้ายคลึงกับหลักฐานทางโบราณคดีที่พบในวัฒนธรรมบ้านเชียงสมัยต้น เช่น ภาชนะดินเผาเนื้อดินสีดำตกแต่งผิวด้วยลายขีด เครื่องมือสำริด เครื่องมือกระดูกปลายแหลม เป็นต้น และผลจากการสำรวจการกระจายตัวของแหล่งโบราณคดีในวัฒนธรรมบ้านเชียง ที่ในปัจจุบันสำรวจพบแล้วมากกว่า ๑๔๐ แหล่งนั้น เราสามารถจัดให้แหล่งโบราณคดีวัดนาคาเทวีอยู่ในเขตพื้นที่กลุ่ม “ลุ่มน้ำสวย – ห้วยหลวงตอนบน” ได้ โดยอาศัยการแบ่งเขตตามพื้นที่ลุ่มน้ำ ซึ่งในพื้นที่นี้ปัจจุบันสำรวจพบแหล่งโบราณคดีในวัฒนธรรมบ้านเชียงมากถึง ๑๕ แหล่ง

เอกสารอ้างอิง

- ชนาธิป ไชยานุกิจ. รายงานการขุดกู้โครงกระดูกและโบราณวัตถุที่วัดนาคาเทวี บ้านนาข่า หมู่ที่ ๑ ตำบลนาข่า อำเภอเมือง จังหวัดอุดรธานี. เอกสารทางวิชาการ ลำดับที่ ๕/๒๕๔๙ กลุ่มวิชาการโบราณคดี สำนักงานศิลปากรที่ ๙ ขอนแก่น สำนักโบราณคดี กรมศิลปากร, ๒๕๔๙.
- ทิพย์วรรณ วงศ์อัสสไพบุลย์ และคณะ, รายงานผลการขุดค้นทางโบราณคดี ณ แหล่งโบราณคดีวัดนาคาเทวี บ้านนาข่า หมู่ที่ ๑ ตำบลนาข่า อำเภอเมือง จังหวัดอุดรธานี, โครงการอนุรักษ์และพัฒนาแหล่งโบราณคดีวัดนาคาเทวี ตำบลนาข่า อำเภอเมืองอุดรธานี จังหวัดอุดรธานี ปีงบประมาณ ๒๕๖๐ (กลุ่ม โบราณคดี สำนักศิลปากรที่ ๘ ขอนแก่น กรมศิลปากร กระทรวงวัฒนธรรม, ๒๕๖๐)
- ทิพย์วรรณ วงศ์อัสสไพบุลย์ และทรัพย์อนันต์ ซื่อสัตย์, รายงานการสำรวจแหล่งโบราณคดีในพื้นที่รัศมี ๕ กิโลเมตร รอบแหล่งโบราณคดีวัดนาคาเทวี, โครงการอนุรักษ์และพัฒนาแหล่งโบราณคดีวัดนาคาเทวี ตำบลนาข่า อำเภอเมืองอุดรธานี จังหวัดอุดรธานี ปีงบประมาณ ๒๕๖๐ (กลุ่มโบราณคดี สำนักศิลปากรที่ ๘ ขอนแก่น กรมศิลปากร กระทรวงวัฒนธรรม, ๒๕๖๐)
- รัชณี บรรณานุรักษ์ และคณะ. รายงานการสำรวจแหล่งวัฒนธรรมบ้านเชียง ปี พ.ศ. ๒๕๓๔ เล่ม ๑. โครงการศึกษาค้นคว้าวิจัยแหล่งโบราณคดีบ้านเชียง. ฝ่ายวิชาการ กองโบราณคดี กรมศิลปากร, ๒๕๓๕.
- อรุณศักดิ์ กิ่งมณี. รายงานการขุดแต่งศึกษาฐานเจดีย์โบราณที่วัดนาคาเทวี บ.นาข่า ต.นาข่า อ.เมือง จ. อุดรธานี. เอกสารทางวิชาการลำดับที่ ๑/๒๕๓๙ สำนักงานโบราณคดีและพิพิธภัณฑสถานแห่งชาติที่ ๗ ขอนแก่น, ๒๕๓๙.