



เมล็ดพืช
ที่พบใน
เรือ
พนมสุรินทร์
จังหวัดสมุทรสาคร

กรณีศึกษา
ข้าว
หมาก
และเมล็ดพืชไม้ทราบชนิด

เรียบเรียงโดย นางสาวจรรววรรณ นัยมพราย
ผู้ช่วยนักโบราณคดี
กลุ่มโบราณคดี สำนักศิลปากรที่ 1 ราชบุรี

เมล็ดพืชที่พบจากเรือโบราณพนมสุรินทร์

จากการขุดค้น และผลการศึกษาทางโบราณคดีที่แหล่งเรือโบราณพนมสุรินทร์ มีหลักฐานทางโบราณคดีจากพืชหลายหลากชนิด เช่น ท่อนไม้ เชือกที่ทำจากเส้นใยพืช ชิ้นส่วนเครื่องจักสาน หวาย กะลามะพร้าว หมาก แกลบข้าว และหญ้า (ในน้ำยางในภาชนะตอร์ปิโด) และเมล็ดพืชทรงกระสวยที่ไม่ทราบชนิด



การขุดค้นเรือโบราณพนมสุรินทร์



โบราณวัตถุที่พบบางส่วน

ได้มีการนำหมาก หวาย และเชือกไปหาค่าอายุโดยวิธี AMS ที่ Beta Analytic Laboratory, America ได้ผลค่าอายุเฉลี่ยราว 1,200 - 1,300 ปีก่อน หรือราวพุทธศตวรรษที่ 13 - 14

โดยในบทความนี้ผู้เขียนจะหยิบยกเมล็ดหมาก ข้าว และเมล็ดพืชทรงกระสวยที่ไม่ทราบชนิดมาศึกษาเปรียบเทียบ

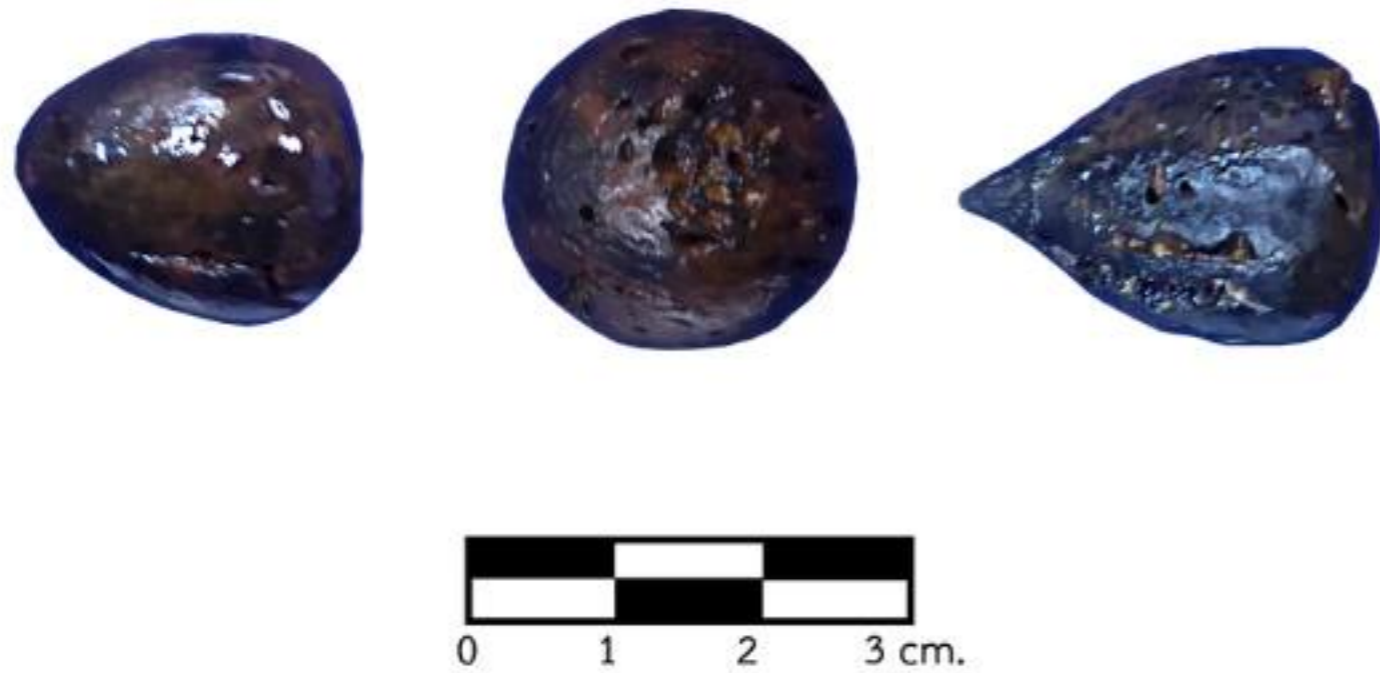


เมล็ดหมากที่ขุดพบ



เมล็ดพืชไม่ทราบชนิดที่ขุดพบ

เมล็ดพืชที่พบจากเรือโบราณพนมสุรินทร์



หมาก พบเป็นเมล็ดหมากที่แกะเปลือกด้านนอกออกแล้ว มีขนาดและรูปร่างที่ต่างกัน พบบรรจุอยู่เต็มในไหจีนเคลือบเขียว นอกจากนี้ยังพบกระจายอยู่ทั่วบริเวณเรือ เมล็ดหมากที่พบมีทั้งเมล็ดที่สมบูรณ์ และแตกหัก โดยเมล็ดสมบูรณ์จะมีขนาดเส้นผ่านศูนย์กลางเฉลี่ยตั้งแต่ 1 - 3 เซนติเมตร



ข้าว พบเป็นจำนวนมาก พบติดอยู่ภายในน้ำยางร่วมกับเศษพืช (อาจเป็นต้นข้าวหรือหญ้าชนิดอื่น) ที่เคลือบอยู่ภายในไหเตอร์ปีโด



เมล็ดพืชไม่ทราบชนิด เมล็ดพืชชนิดนี้เคยมีการสันนิษฐานว่าเป็นเมล็ดพืชตระกูลป่านักชูชง เมล็ดมีลักษณะกลางเมล็ดป่อง ปลายทั้งสองด้านเป็นจุกแหลม ส่วนปลายเมล็ดจะแหลมกว่าหัวเมล็ด มีสีเหลืองเข้มจนถึงสีน้ำตาล เมล็ดพืชชนิดนี้มีขนาดเฉลี่ย 1 - 1.5 เซนติเมตร พบในห่อหนัง และกระจายอยู่ทั่วบริเวณเรือ

แหล่งอ้างอิง

สุรีย์ ภูมิภมร. พรรณพืชในประวัติศาสตร์ไทย. กรุงเทพฯ: มติชน, 2548.

กรมศิลปากร สำนักศิลปากรที่ 1 ราชบุรี. แหล่งเรือโบราณพนม-สุรินทร์ตำบลพันท้ายนรสิงห์ อำเภอเมืองสมุทรสาคร จังหวัดสมุทรสาคร ผลการศึกษาทางโบราณคดี ระหว่างปี พ.ศ.2556 - 2558. กรุงเทพฯ: กรมศิลปากร, 2559.

Gorman, Chester F. Excavations at Spirit Cave, North Thailand: Some Interim Interpretations. Accessed October 16, 2020. Available from <https://www.semanticscholar.org/paper/Excavations-at-Spirit-Cave%2C-North-Thailand%3A-Some-Gorman/fdd7c4aa8529b30c1a9bbea9e66237a31c88a110?p2df>

สาขาวิทยบริการเฉลิมพระเกียรติมหาวิทยาลัยรามคำแหง. โครงการอนุรักษ์ทรัพยากรข้าวป่าในสภาพธรรมชาติ. เข้าถึงเมื่อ 16 ตุลาคม 2563. เข้าถึงได้จาก <http://www.info.ru.ac.th/province/prachinburi/RiceForrest/rice.htm>

มหาวิทยาลัยมหิดล อุทยานธรรมชาติวิทยาสิริรุกชาติ. มะกอกเกลื่อน. เข้าถึงเมื่อ 16 ตุลาคม 2563. เข้าถึงได้จาก https://pharmacy.mahidol.ac.th/newspdf/sirimedinfo/384_th.pdf

Gramene. Wild Rice (Zizania) Anatomy. Accessed October 16, 2020. Available from https://archive.gramene.org/species/zizania/wildrice_anatomy.html

ศิลปวัฒนธรรม. ข้าวเหนียวพันธุ์ข้าวเก่าแก่ของสุวรรณภูมิ. เข้าถึงเมื่อ 16 ตุลาคม 2563. เข้าถึงได้จาก https://www.silpa-mag.com/history/article_37750

บงกช เวบ้านแพ้ว และภิรมณ์ญา ธรรมสอน. ประวัติความเป็นมาของข้าว. เข้าถึงเมื่อ 16 ตุลาคม 2563. เข้าถึงได้จาก <https://thairicebuu.wordpress.com/คลังความรู้/ประวัติความเป็นมาของข้าว/>

สถาบันพิพิธภัณฑ์การเรียนรู้แห่งชาติ. คู่มือข้าว ชีวิตวัฒนธรรมไทย. เข้าถึงเมื่อ 16 ตุลาคม 2563. เข้าถึงได้จาก https://oer.learn.in.th/search_detail/fdownload/91709/150393

ณัฐฐา ชื่นวัฒนา, ปรียานุช จุมพรม และอภิรดา โกมุต. “ของป่า ข้าว และหมาก : ผลการวิเคราะห์ทางโบราณพฤษคดีเบื้องต้น จากแหล่งเรือจมพนมสุรินทร์ จังหวัดสมุทรสาคร,” ศิลปากร 62, ฉบับที่ 4 (กรกฎาคม - สิงหาคม 2562): 64-79.

องค์การสวนพฤกษศาสตร์ ฐานข้อมูลพรรณไม้. มะกอกเกลื่อน. เข้าถึงเมื่อ 16 ตุลาคม 2563. เข้าถึงได้จาก http://www.qsbg.org/database/botanic_book%20full%20option/search_detail.asp?botanic_id=831

องค์การสวนพฤกษศาสตร์ ฐานข้อมูลพรรณไม้. มะกอกเกลื่อน. เข้าถึงเมื่อ 16 ตุลาคม 2563. เข้าถึงได้จาก http://www.qsbg.org/database/botanic_book%20full%20option/Search_show_byfam.asp?family_id=BURSERACEAE

กฤษ เหลือลมัย. “ลูกกาน้ำ” นานาสำหรับจากอดีตกาล. เข้าถึงเมื่อ 16 ตุลาคม 2563. เข้าถึงได้จาก https://www.technologychaoban.com/folkways/article_25489