

From Arabia to Suvarnabhumi

ล่องรอยอดีตที่หายไป

บทที่ 2

กาลครั้งหนึ่ง... เมื่อพันกว่าปีก่อน



กลุ่มโบราณคดี สำนักศิลปากรที่ 1 ราชบุรี
The 1st Regional Office of Fine Arts Department, Ratchaburi

จัดทำโดย นายจุลเกียรติ ไพบุลย์เกษม (ผู้ช่วยนักโบราณคดี)
นางสาวพิมพ์นารา ปกรณ์ศิริกุล (ผู้ช่วยนักโบราณคดี)

มือนกตีไม้ เมื่อหนึ่งพันปีก่อน

ภูมิประเทศของไทยไม่ได้มีตั้งแต่มีจุ่มัน มีภาษามีสี่หมแม่ตงเกิดขึ้น

ก่อนโลกการดำทางทะเลจะเกิดขึ้น

ก่อนพ่อดำโบราณจะเข้ามาแสดงนาการดำและการผจญภัย

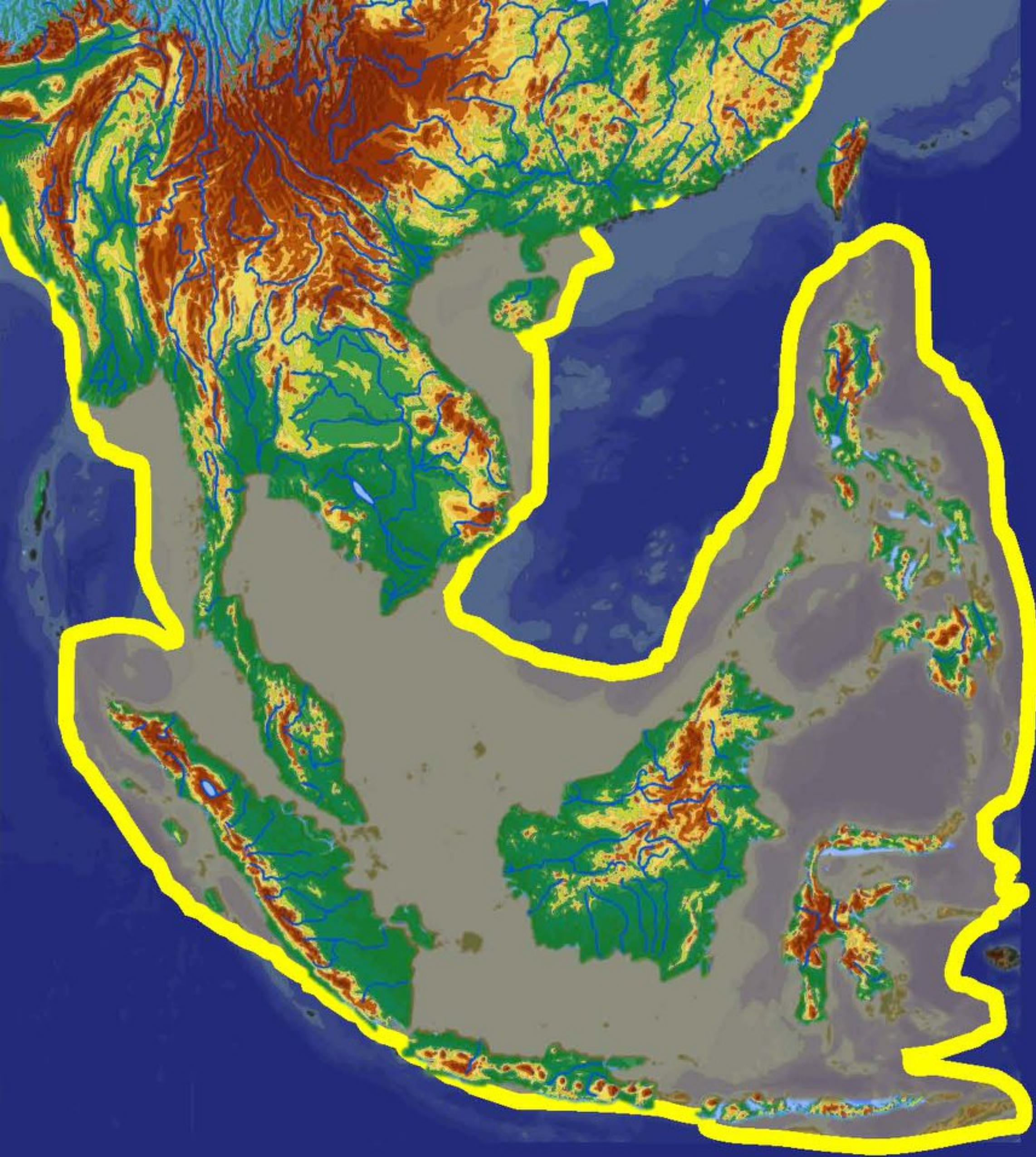
ก่อนเรือพนม – สุรินทร์ จะแล่นเข้ามาเป็นหนึ่งใหม่ประวัติศาสตร์ชาติไทย

สำนักหนึ่ง จะพาทุกท่านมือนกตีไม้พร้อมกัน

กลุ่มสู่ "โลกทะเลโบราณพันปี"



กลุ่มโบราณคดี สำนักศิลปากรที่ 1 ราชบุรี
The 1st Regional Office of Fine Arts Department, Ratchaburi



กาลครั้งหนึ่ง... ก่อนจะเป็นทะเล เคยเป็นแผ่นดินมาก่อน
สมัยไพลสโตซีน (Pleistocene Epoch) ราว 1.8 ล้านปี ถึง 10,000
ปีก่อน เกิดปรากฏการณ์ธารน้ำแข็งปกคลุมพื้นที่หลายส่วนของโลก
แผ่นดินบริเวณเอเชียตะวันออกเฉียงใต้เคยเชื่อมต่อกันมาก่อน ต่อมา
ในระลอกหลังเกิดภาวะโลกร้อน ทำให้อ่างน้ำแข็งละลาย ระดับน้ำทะเลสูง
ขึ้นจึงเกิดเป็นทะเลอ่าวไทยและทะเลจีนใต้มีลักษณะเหมือนปัจจุบัน

● แสดงแนวแผ่นดินเดิม

อ้างอิงข้อมูล - รัตมี ชูทรงเดช , ๒๕๔๔ , โบราณคดีสมัยไพลสโตซีนในประเทศไทย, (๐๐หน้าไลน์)
แหล่งที่มา : <http://www.rasmishoocongdej.com/wp-content/uploads/0๖.pdf>

อ้างอิงแผนที่แนวแผ่นดินเดิม - http://www.loris-conservation.org/database/distribution_maps/01_Asia_zoogeography.html





การศึกษาแหล่งข่ามฝั่งทะเลโบราณ บริเวณภาคกลางตอนล่างของไทย

เริ่มต้นจากข้อเสนอของนักวิชาการได้อธิบายว่าหลังการ
ละลामตัดของธารน้ำแข็ง ทำให้ระดับน้ำทะเลรุกเข้ามาในพื้นที่
แผ่นดินมีจุ่มนและถากมหลังน้ำทะเลได้ลดกอมลงเป็นพื้นที่อ่ากไทย
แต่นักวิชาการแต่ละท่านจะมีข้อเสนอที่แตกต่างกันเกี่ยวกับช่วงเวลาของการ
เกิดปรากฏการณ์ทางธรรมชาตินี้ ทั้งนี้สำนักศิลปากรที่ 1 ราชบุรี ขอเสนอแนวคิด
จากกรมอนการศึกษาและหลักฐาน ดังนี้



แนวคิดที่ 1

ผู้เสนอ ทาดาชิโมะชิ ตาสึ (2512)

ศึกษาดัชมกรรมคณาการวิเคราะห์ทางธรณีวิทยาและเรณูวิทยา

เสนอว่า กำหนดให้มีบริเวณที่ราบเจ้าพระมาตอนล่างเป็นพื้นที่ราบน้ำท่วมถึง และแบ่ง
ธรณีสัณฐานออกเป็น 3 เขต คือ

1. ที่ราบสิงห์บุรี หรือที่ราบดินดอนสามเหลี่ยม มาแล็ค พมหลักฐานของ
ละอองเรณูของต้นโกงกาง

2. เขตร่องน้ำแพรวก หรือบริเวณฝั่งน้ำกรอม เป็นรอมต่อบริเวณพื้นที่ราบ
สิงห์บุรีและพื้นที่ลุ่มบางกอก ที่มีบริเวณนี้พมหลักฐานแหครอมกักน้ำของน้ำทะเล

3. พื้นที่ลุ่มบางกอก เป็นบริเวณที่ระดับน้ำไม่คงที่มีกาารขึ้นลงของน้ำ
บริเวณนี้ขอมเขตทะเลจะอยูที่จังหวัดพระนครศรีอยุธยา ในช่วงประมาณ 7,000-
4,000 ปีมาแล้ว



กลุ่มโบราณคดี สำนักศิลปากรที่ 1 ราชบุรี
The 1st Regional Office of Fine Arts Department, Ratchaburi

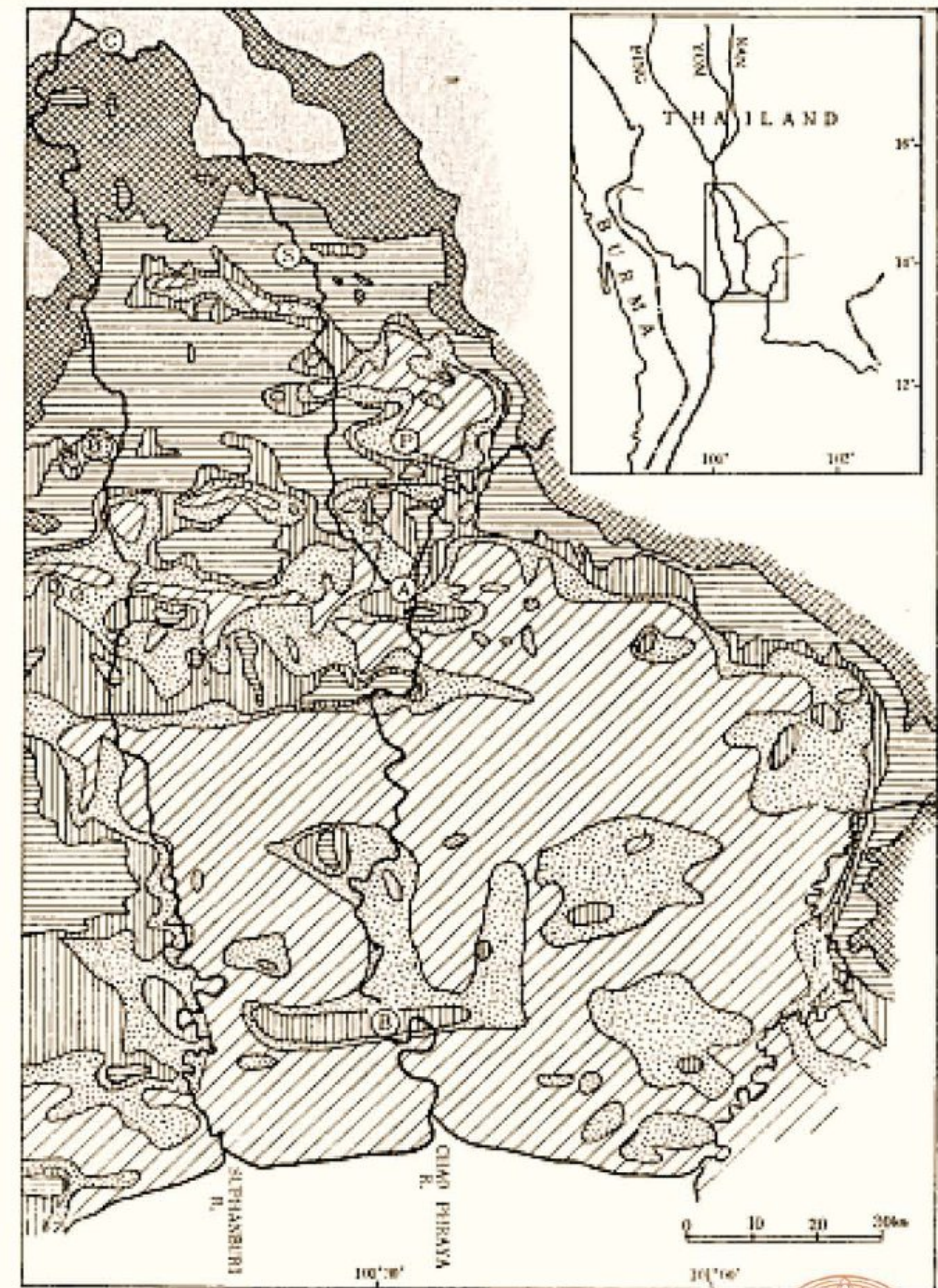


Fig. 1 Contour map of the Southern basin of the Central plain



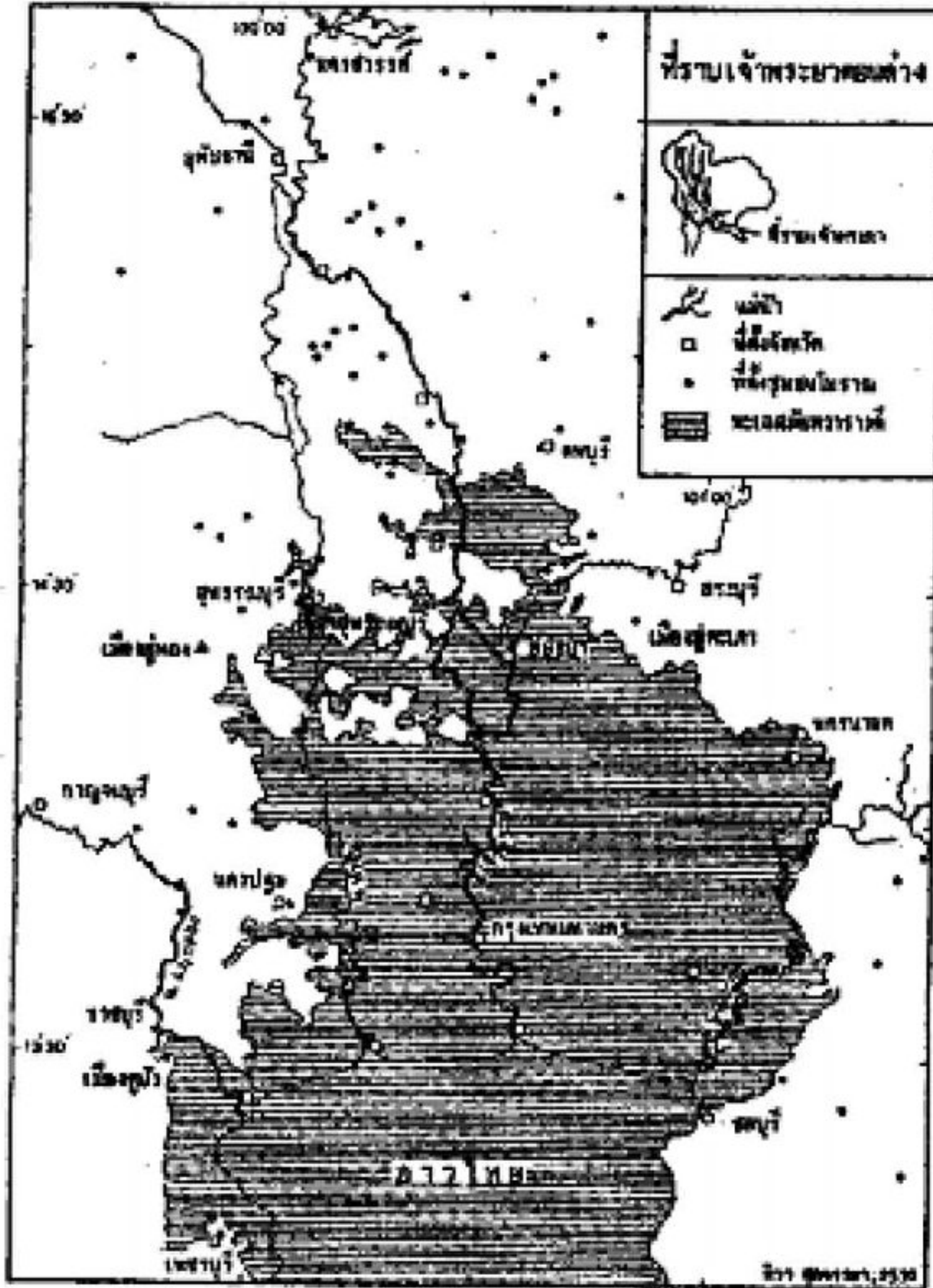
แนวคิดที่ 2

ผู้เสนอ กิดา ศุภจรรยา และ ชลิต งามเป็มด (2548)

ศึกษาดัชมภาพทางอากาศและร่องรอยภูมิศาสตร์

แนวคิดนี้ใช้ร่องรอยภูมิประเทศทางธรรมชาติ และ ร่องรอยการปรับปรุงพื้นที่ของมนุษย์ เช่น ดulong สระน้ำ คูเมือง เส้นทางเดินน้ำ เป็นหลักในการศึกษา

ผลการศึกษา พบว่า ในช่วงเวลา 1,000 ถึง 2,500 ปีมาแล้ว ร่องรอยขั้วน้ำที่ขุดที่ขุดที่ระดับความสูง 3.5 ถึง 4 เมตรจากดคาบสูงระดับน้ำทะเลปานกลางใน มีจุ่มัน เมืองโบราณในช่วงเวลานี้ใช้ทางน้ำสำคัญในการเดินทางออกสู่ทะเลโดยจะมีการ ขุดคลองเชื่อมทางน้ำเพื่อการคมนาคม แต่ต่อมาขั้วน้ำที่ขุดได้ถูกถมลงไม่ทำให้เกิด การกั้ร้างของเมือง เช่น เมืองราชบุรี เกิดขึ้น แทนเมืองดุมัก

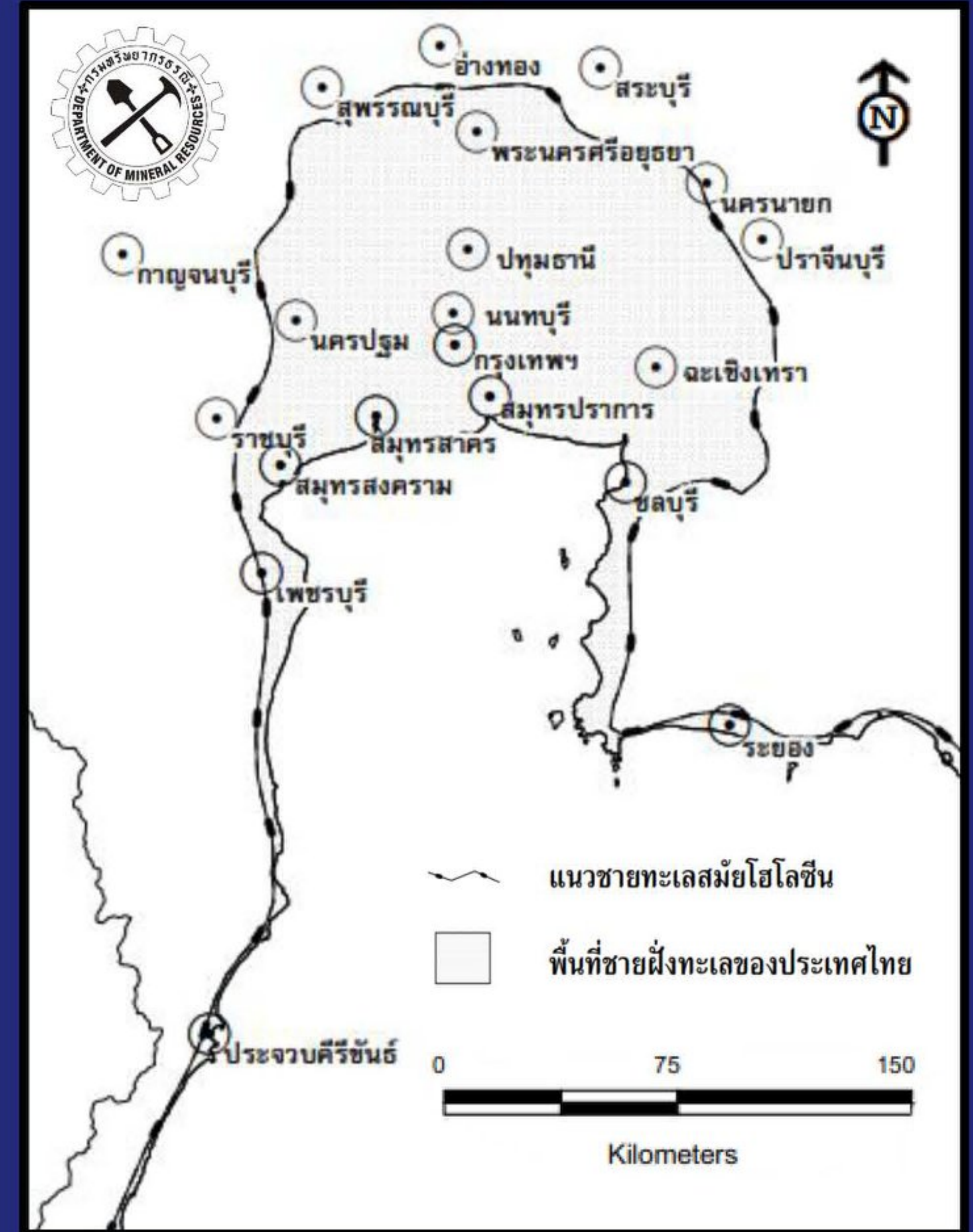


แนวคิดที่ 3

ผู้เสนอ สีน สีนสกุล และคณะ กองธรณีวิทยา (2545)

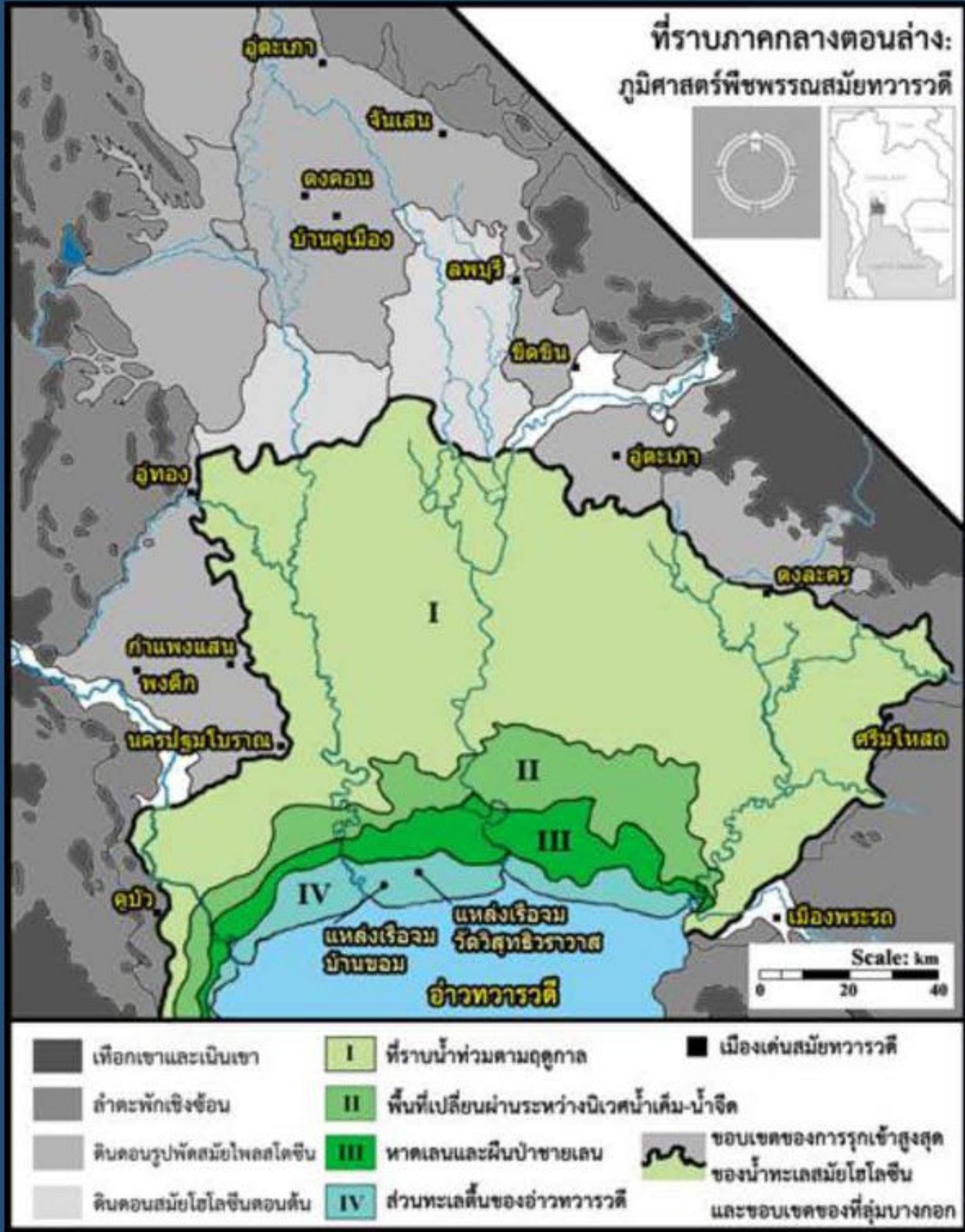
ศึกษาดัชนีการกระจายแร่ทางธรณีวิทยา

เสนอว่า เมื่อประมาณ 6,000 ปี ก่อน น้ำทะเลมีระดับตลิ่งสูงกว่ามีจุ่มัน 4-5 เมตร น้ำทะเลสูงนี้ได้ไหลเข้าไปในแผ่นดินใหญ่ โดยเฉพาะพื้นที่ลุ่มต่ำรอบอ่าวไทย เช่น ที่ราบภาคกลางและเข้าไม่ตอเหนือของอยุธยา อยู่ห่างจากชายฝั่งที่ปากน้ำเจ้าพระยามีจุ่มัน เป็นระยะทางประมาณ 70 กิโลเมตร สันใหม่บริเวณภาคตะวันตก และภาคใต้ น้ำทะเลเข้าไม่ท่วมพื้นที่ลุ่มต่ำ ต่อมาระดับน้ำทะเลลดระดับลงจนมาอยู่ในระดับมีจุ่มันเมื่อ 1000 ปีมาก่อน



กลุ่มโบราณคดี สำนักศิลปากรที่ 1 ราชบุรี
The 1st Regional Office of Fine Arts Department, Ratchaburi

แนวคิดที่ 4



ผู้เสนอ ทรายใจ หุตางกูร (2553)

ศึกษาดัชนีสถิติภูมิศาสตร์ ละอองเรณูในตะกอนดินและการหาตำแหน่งที่ตั้งทางภูมิศาสตร์จากคาร์บอน-14 ที่หลงเหลือในดิน

เสนอตำแหน่งการก่อร่างของน้ำทะเลเป็น 5 ระยะจากผลการศึกษาละอองเรณู

ระยะที่ 1 8,000-7,000 ปีมาแล้ว ที่ลุ่มบางกอกมีสภาพเป็นทะเลตื้น ที่ลึกราว 3-10 เมตร แห้งผืนน้ำข้ามเลนขนาดใหญ่ ครอบคลุมพื้นที่ของ จ.สุพรรณบุรี อ่างทอง พระนครศรีอยุธยา นครนายก และปราจีนบุรี

ระยะที่ 2 7,000-5,000 ปีมาแล้ว เป็นผลให้แห้งข้ามฝั่งทะเลตื้นหันหน้าลง ทิศใต้ มาอยู่ในพื้นที่ จ.ปทุมธานี

ระยะที่ 3 5,000-3,000 ปีมาแล้ว แห้งข้ามฝั่งทะเล มุ่งตรงเคลื่อนตัวลงทิศใต้ มาอยู่ในพื้นที่ จ.นนทบุรี และเขตตะกอนของ กรุงเทพมหานคร

ระยะที่ 4 3,000-2,000 ปีมาแล้ว แห้งข้ามฝั่งทะเล เคลื่อนตัวลงมาอยู่ในพื้นที่ตอนเหนือของกรุงเทพมหานคร

ระยะที่ 5 2,000-1,000 ปีมาแล้ว (ราวพุทธศตวรรษที่ 7-15) แห้งข้ามฝั่งทะเลเคลื่อนตัวลงมาอยู่ในพื้นที่ อ.บ้านแพ้ว และ อ.กระทุ่มแบน จ.สมุทรสาคร ต่อเนื่องไปจนถึงพื้นที่ตอนใต้ของ กรุงเทพมหานครและตอนเหนือของ จ.สมุทรปราการ พื้นที่จากขอมของที่ลุ่มบางกอกจนถึงแห้งข้ามเลน จึงมีสภาพนิเวศ แมมที่ราบน้ำท่วมตามฤดูกาลที่ใหญ่มาก และใกล้มีสภาพนิเวศมีจุ่ม





สรุป

จากแผนผังตามติดทั้ง ๔ ภาค เมืองโบราณจะเริ่มตั้งในช่วง ๒,๐๐๐ – ๑,๐๐๐ ปีมาแล้ว
ซึ่งขณะนั้นช่วงนี้จะมีสภาพแวดล้อมที่ใกล้เคียงกับปัจจุบัน

ดังนั้นจะมีความสัมพันธ์กับการตั้งถิ่นฐานของเมืองโบราณในสมัยทวารวดี จากการรุก
เข้าและกอรนรงของน้ำทะเลทำให้เกิดเป็นแผ่นดิน ช่วงนั้นจะต้องสร้างในพื้นที่สูงที่น้ำไม่สามารถท่วม
ถึง คาดว่าสร้างหลังจากการเกิดลานทรายที่ทะเล เมืองโบราณทวารวดีที่มีความสัมพันธ์กับ
ระดับน้ำทะเล จะตั้งอยู่บริเวณพื้นที่ความสูงที่ระดับ ๔ เมตรจากระดับน้ำ ทะเลปานกลางซึ่งเมือง
โบราณเหล่านี้ ได้แก่ เมืองคูมุด เมืองนครปฐม เมืองอุททอง เป็นต้น

บริเวณเมืองคูมุด จังหวัดราชบุรี ลงไปจนถึงจังหวัดเพชรบุรีลักษณะเป็นหาดทราย ซึ่ง
เมืองเหล่านี้พบหลักฐานการดำรงชีวิตต่างประเภท เช่น หลักฐานจากแหล่งโบราณคดีทุ่งเตาขลุ่ย จ.
เพชรบุรี หลักฐานหรือโบราณพนมสุรินทร์ จ.สมุทรสาคร เป็นต้น

แต่อย่างไรก็ตาม นี้ไม่ใช่ข้อสรุปที่แน่ชัดของการศึกษาแหล่งทะเลโบราณ เนื่องจากใน
อนาคต อาจมีการศึกษาด้วยเทคโนโลยีที่ให้การตรวจสอบอย่างละเอียด หรือมีการพบหลักฐาน
ใหม่เพิ่มเติมอีก



กลุ่มโบราณคดี สำนักศิลปากรที่ 1 ราชบุรี
The 1st Regional Office of Fine Arts Department, Ratchaburi

อ้างอิงแผนที่ : นิทรรศการถาวร พิพิธภัณฑสถานแห่งชาติ สมเด็จพระนารายณ์

ในมกต์โอไม เราจะมาตามหาเหตุผลกันค่า
“เพราะเหตุใด หรือจมิโบราณล้ำนี้ ถึงทมิในเขตมรกตไทย
เรากำล้งจะดิ้นทางไมไหน?”



อ้างอิง

- Yoshiki Takaya. (1969), topographical analysis of the southern basin of Central plain Thailand. TonanAjiKenkyu (TheSoutheastAsianStudies), Vol.7, No.3, 293 - 300.
- ศเชนทร์ เหนี่ยวสุภาพ (2557), ทะเลโบราณในแอ่งเจ้าพระยาตอนล่าง พื้นที่ศึกษาอำเภออุทอง จังหวัดสุพรรณบุรี. กรุงเทพฯ : กองธรณีวิทยา, กองทรัพยากรธรณี
- ขวลิศ ขาวเขียว, ทิวา ศุภจรรยา. (2548), ธรณีโบราณคดีที่ราบเจ้าพระยาตอนล่าง : การศึกษาเบื้องต้นจากข้อมูลโพรสัสมัฟ. วารสาร ดำรงวิชาการ, ปีที่ 4, ฉบับที่ 2, หน้า 54 - 69
- ตรังใจ หุตางกูร. (2557), การตีความใหม่เรื่องขอบเขตแนวชายฝั่งทะเลโบราณสมัยทวารวดีบนที่ราบภาคกลางตอนล่าง. วารสาร ดำรงวิชาการ, ปีที่ 13, ฉบับที่ 1, หน้า 11 - 44.
- ธนิตย์ อินทร์ตัน. (2552), การหาแนวชายฝั่งทะเลโบราณบริเวณจังหวัดชลบุรี. ชลบุรี : มหาวิทยาลัยบูรพา
- รัศมี ชูทรงเดช, (2544), โบราณคดีสมัยไฟล์สโตจีนในประเทศไทย, (ออนไลน์) แหล่งที่มา : <http://www.rasmishoocongdej.com/wp-content/uploads/06.pdf>
- สีน สีนสกุล และคณะ. (2545), การเปลี่ยนแปลงพื้นที่ชายฝั่งทะเลด้านอ่าวไทย. กรุงเทพฯ : กองธรณีวิทยา, กองทรัพยากรธรณี
- สิริประภา เทพวิมลเพชรกุล. (2556), การเปลี่ยนแปลงสภาพภูมิสิ่งแวดล้อม ในพื้นที่ราบลุ่มภาคกลางตอนล่าง ที่เกิดจากการถอยร่นของน้ำทะเล ในช่วงสมัยโฮโลซีนตอนปลาย. วารสาร ดำรงวิชาการ, ปีที่ 12, ฉบับที่ 2, หน้า 37 - 56

จัดทำโดย นาย จุลเกียรติ ไพบูลย์เกษม
(ผู้ช่วยนักโบราณคดี โครงการแหล่งเรือขามโบราณพนม - สุรินทร์)
นางสาวพิมพ์นารา ปกรณ์ศิริกุล
(ผู้ช่วยนักโบราณคดี โครงการสำรวจแหล่งก่อนประวัติศาสตร์ภาคตะวันตก)



กลุ่มโบราณคดี สำนักศิลปากรที่ 1 ราชบุรี
The 1st Regional Office of Fine Arts Department, Ratchaburi