



สุ สวัสดิ์เกษม

จากมิดทอม สู่เกรียงขุด

องค์ความรู้เนื่องในวันครบรอบ ๑๑๓ ปี ชาตกาล
ศาสตราจารย์นายแพทย์ สุด สวัสดิ์เกษม
ผู้บุกเบิกวิชามานุษยวิทยาภาพถ่ายในงานโบราณคดี

โดย นาย จุลเกียรติ ไพบูลย์เกษม (ผู้ช่วยนักโบราณคดี)
กลุ่มโบราณคดี สำนักศิลปากรที่ ๑ ราชบุรี



ศาสตราจารย์นายแพทย์ สุด แสงวิเชียร (ประวัติย่อ)



- เกิดเมื่อวันที่ ๒๙ พฤศจิกายน พ.ศ.๒๔๕๐ ณ อำเภอเมือง จังหวัดสมุทรปราการ
- เป็นบุตรคนที่ ๖ ของขุนแสงสุรพาณิชย์ (จันทร์ แสงวิเชียร) กับนางแสงสุรพาณิชย์ (ทรัพย์ แสงวิเชียร)
- สมรสกับนางผจงจีบ แสงวิเชียร (จีบ บุตรานนท์) มีบุตรธิดา ๕ คน ประกอบด้วย
 ๑. พศ.พญ.คุณหญิงแสงจันทร์ แสงวิเชียร
 ๒. ศ.พิเศษ นพ.สรวิชัย แสงวิเชียร
 ๓. นายสายสุด แสงวิเชียร
 ๔. พศ.ทพ.ญ.จตุศรี แสงวิเชียร
 ๕. รศ.พญ.จีระสุข จงกลวัฒนา
- ถึงแก่อนิจกรรมในวันที่ ๘ มิถุนายน พ.ศ.๒๕๓๘ ณ เขตบางกอกใหญ่ กรุงเทพมหานคร





- จบการศึกษาในระดับประถมศึกษาปีที่ ๑ ถึง ปีที่ ๓ และมัธยมปีที่ ๑ ถึงปีที่ ๓ ที่โรงเรียนประจำจังหวัดสมุทรปราการ
- จบการศึกษาในระดับมัธยมปีที่ ๔ ถึงปีที่ ๘ ที่โรงเรียนสวนกุหลาบวิทยาลัย (ภาพที่ ๑)
- จบการศึกษาเตรียมแพทย์ปีที่ ๑ ถึงปีที่ ๒ ที่คณะอักษรศาสตร์และวิทยาศาสตร์ จุฬาลงกรณ์มหาวิทยาลัย
- จบการศึกษาแพทย์ปีที่ ๑ ถึงปีที่ ๔ ที่คณะแพทยศาสตร์ จุฬาลงกรณ์มหาวิทยาลัย (ปัจจุบันคือ คณะแพทยศาสตร์ศิริราชพยาบาล มหาวิทยาลัยมหิดล) (ภาพที่ ๒)



กลุ่มโบราณคดี สำนักศิลปากรที่ 1 ราชบุรี
The 1st Regional Office of Fine Arts Department, Ratchaburi



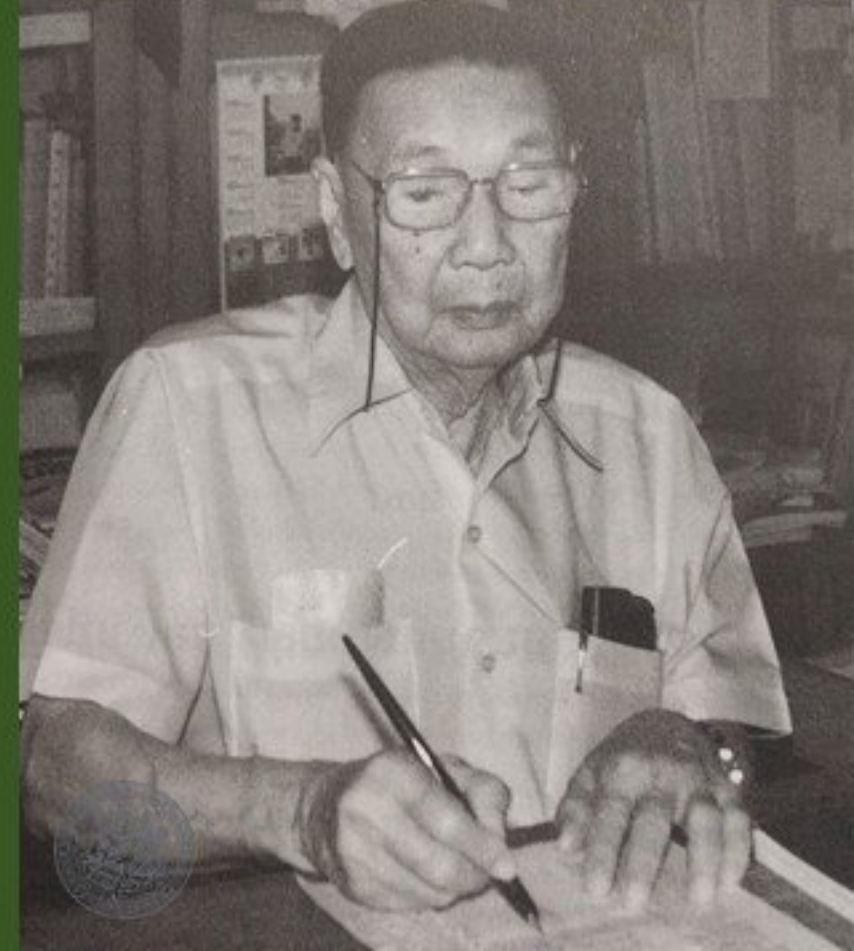
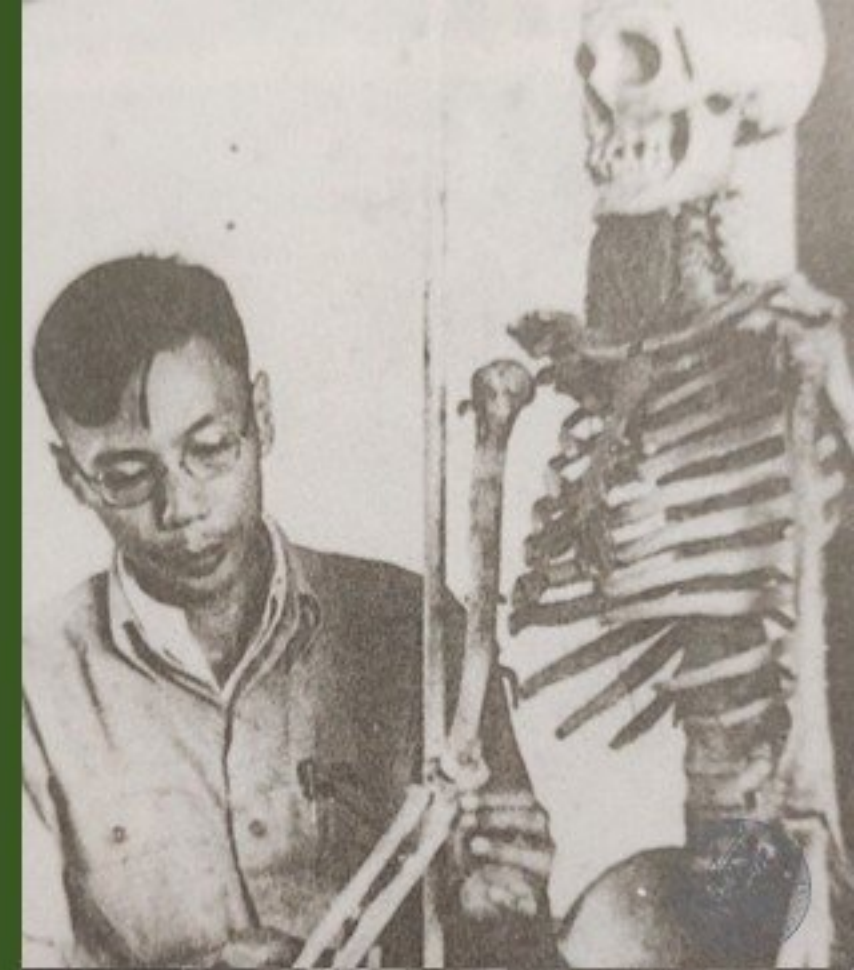
- ในปี พ.ศ.๒๔๗๔ - ๒๔๗๖ ได้รับทุนจากมูลนิธิโรคกีเฟลเลอร์ ศึกษาต่อด้านกายวิภาคศาสตร์ที่ประเทศสหรัฐอเมริกา
- ในปี พ.ศ.๒๔๗๖ เป็นอาจารย์กายวิภาคศาสตร์ คณะแพทยศาสตร์ จุฬาลงกรณ์มหาวิทยาลัย (พ.ศ.๒๔๘๕ ย้ายออกมาสังกัดมหาวิทยาลัยแพทยศาสตร์ ต่อมาได้รับพระราชทานนามใหม่คือ “มหาวิทยาลัยมหิดล” ในปี พ.ศ.๒๕๑๒)
- ในปี พ.ศ.๒๔๙๕ ได้รับแต่งตั้งเป็นศาสตราจารย์
- ในปี พ.ศ.๒๕๐๖ ได้รับทุนจาก องค์การอนามัยโลก (WHO) เพื่อศึกษาวิชามนุษยพันธุศาสตร์และการวิจัยโครงการควบคุมมนุษย์ก่อนประวัติศาสตร์ ที่ขุดค้นพบในประเทศไทย ณ ประเทศเดนมาร์ค



ในฐานะ “ครูแพทย์”

ศาสตราจารย์นายแพทย์ สูด แสงวิเชียร ทำหน้าที่ในฐานะ “ครูแพทย์” อย่างสุดความสามารถ ทั้งเป็นอาจารย์รายวิชากายวิภาคศาสตร์ของนักศึกษาแพทย์ ทั้งตแพทย์ พยาบาล นักเรียนศิลปะ นักศึกษามานุษยวิทยาและโบราณคดี อาจารย์ไม่เคยหยุดพัฒนาความรู้ด้านกายวิภาคศาสตร์ และได้สร้างสรรค์งานวิชาการจนเป็นที่ยอมรับในระดับนานาชาติ โดยมีผลงานที่โดดเด่น อาทิ

1. เป็นผู้จัดระบบการเรียนการสอนเกี่ยวกับกายวิภาคศาสตร์ที่คณะแพทยศาสตร์และศิริราชพยาบาล และกลายเป็นต้นแบบของสถาบันการศึกษาต่าง ๆ รวมทั้งการวิจัยและพัฒนาหลักสูตรเกี่ยวกับกายวิภาคศาสตร์ จนสามารถขยายสาขาที่เกี่ยวข้องกับกายวิภาคศาสตร์ เช่น มานุษยวิทยากายภาพ พันธุศาสตร์ จนเป็นแนวทางการศึกษาภายในประเทศ
2. นำวิธีการใหม่ ๆ ทาง Microtechnic มาใช้จนภาควิชากายวิภาคศาสตร์สามารถทำใช้ชิ้นทางจุลกายวิภาคศาสตร์, เอ็มเบรียโอวิทยา, ประสาทกายวิภาคศาสตร์ ได้ดีจนพึ่งตนเองได้
3. นำ Microphotography และ Medical Illustration มาใช้เป็นแห่งแรกในประเทศไทย
4. เป็นผู้จัดตั้งหน่วยภาพการแพทย์ (ปัจจุบันคือ โรงเรียนเวชนิทัศน์ มหาวิทยาลัยมหิดล)
5. มอบทุนและอุปกรณ์เพื่อการเรียนในการก่อตั้งภาควิชากายวิภาคศาสตร์ของสถาบันต่าง ๆ





โบราณ: “นักโบราณคดี (สมัครเล่น)”

ศาสตราจารย์นายแพทย์ สุต แสงวิเชียร เริ่มต้นทำงานมีความสนใจในวิชาเป็นอย่างมาก ท่านได้รับความรู้ด้านประวัติศาสตร์จากสมเด็จพระมหิตลาธิเบศร อดุลยเดชวิกรม พระบรมราชชนก (สมเด็จพระเจ้าฟ้ามหิตล) อีกทั้งเพื่อนของท่านและบุคคลรอบตัวท่านต่างเป็นผู้มีความเกี่ยวข้องกับวิชาโบราณคดีและประวัติศาสตร์

ศาสตราจารย์นายแพทย์ สุต แสงวิเชียร ได้มีโอกาสนำความรู้ด้านมานุษยวิทยา ภาษามาใช้ในงานโบราณคดีของกรมศิลปากร เริ่มต้นได้รับเชิญให้ศึกษาตุงานชุดค้นที่ แหล่งโบราณคดีบ้านเก่า อำเภอบ้านเก่า จังหวัดกาญจนบุรี ศึกษาตุงานคณะสำรวจไทย - เดนมาร์ก ในการสำรวจและชุดค้นที่ จังหวัดกาญจนบุรี-ราชบุรี นอกจากนี้ยังได้รับเชิญจาก กรมศิลปากรและสถาบันการศึกษาทางโบราณคดีและประวัติศาสตร์ ในการสำรวจแหล่ง โบราณคดีสำคัญ อาทิ แหล่งโบราณคดีบ้านเชียง จังหวัดอุดรธานี, แหล่งโบราณคดีโคกพนมดี จังหวัดชลบุรี เป็นต้น



กลุ่มโบราณคดี สำนักศิลปากรที่ 1 ราชบุรี
The 1st Regional Office of Fine Arts Department, Ratchaburi





ในชีวิตการทำงานของท่านได้อุทิศตนเพื่อพัฒนางานทางวิทยาศาสตร์สำหรับงานโบราณคดี โดยท่านเป็นผู้บุกเบิกการสอนรายวิชา “กายวิภาคศาสตร์สำหรับงานโบราณคดี” โดยให้นักศึกษาโบราณคดีเรียนร่วมกับนักศึกษาแพทยศาสตร์ เป็นการพัฒนาศักยภาพบุคลากรวิชาชีพโบราณคดีให้ทัดเทียมกับนานาชาติ

อีกทั้งศาสตราจารย์นายแพทย์ สุธ สแสงวิเชียร เป็นผู้ผลักดันให้ประชาชนเห็นถึงคุณค่าของโบราณวัตถุและแหล่งโบราณคดี ด้วยการศึกษาและพัฒนาผลงานทางวิชาการประวัติศาสตร์และโบราณคดี โดยเฉพาะอย่างยิ่งการแสดงจุดยืนในการหยุดยั้งการค้าโบราณวัตถุจากแหล่งโบราณคดีบ้านเชียง จังหวัดอุดรธานี เพื่อป้องกันการทำลายสมบัติที่สำคัญของชาติ

กลุ่มโบราณคดี สำนักศิลปากรที่ 1 ราชบุรี
The 1st Regional Office of Fine Arts Department, Ratchaburi

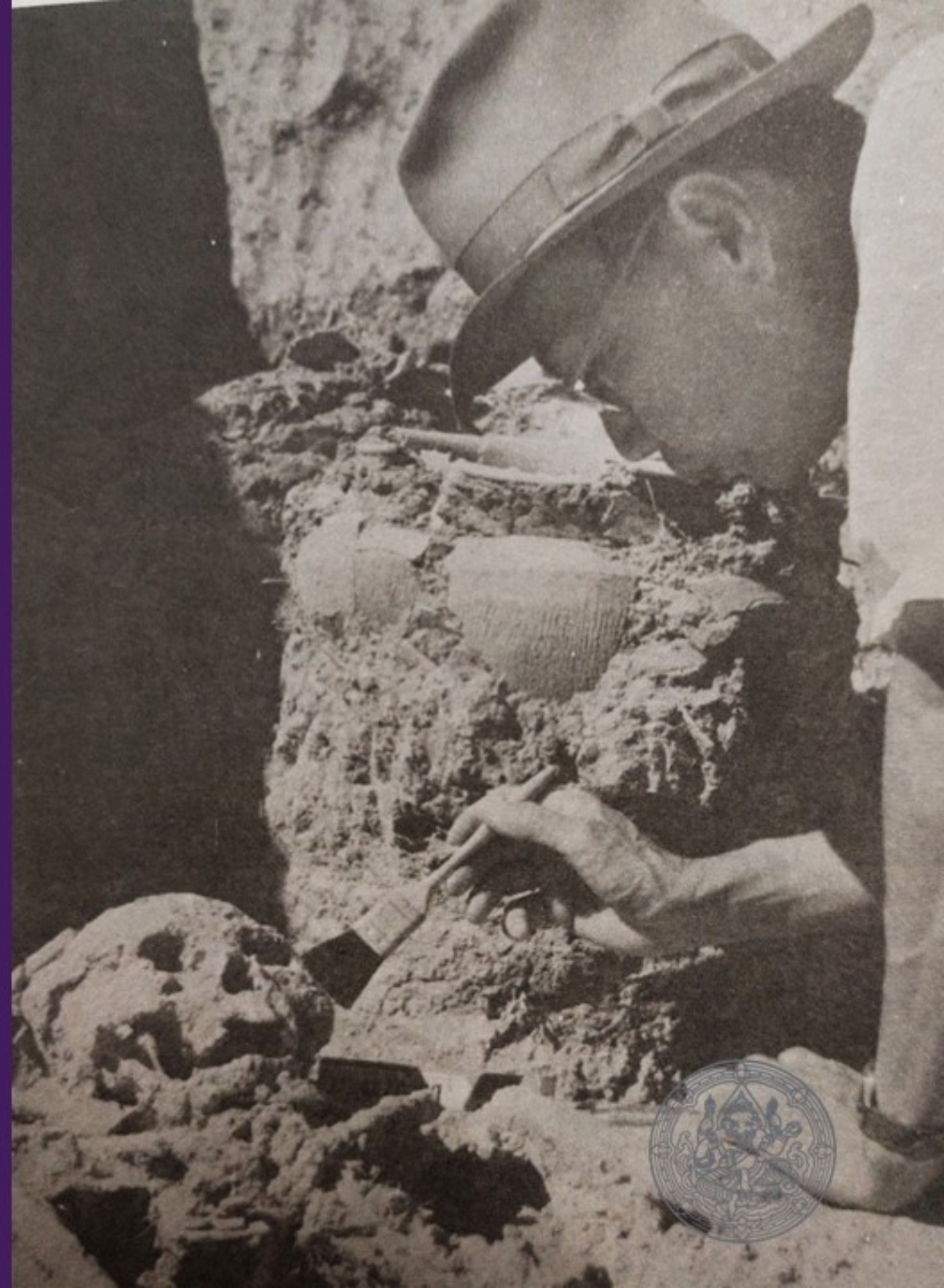


จากการนำกายวิภาคศาสตร์มาใช้กับงานโบราณคดี ถือเป็นการทำงานโบราณคดีไทยให้มีความน่าเชื่อถือเป็นอย่างมากในสมัยของอาจารย์ โดยใช้วิธีทางวิทยาศาสตร์ และเป็นการวิเคราะห์หลักฐานทางโบราณคดีที่ยอมรับในระดับสากล ผลงานที่โดดเด่น อาทิ

1. สนับสนุนทฤษฎี “คนไทยมาจากไหน” ว่า คนไทยตั้งถิ่นฐานอยู่ในแผ่นดินนี้อยู่แล้ว ร่วมกับศาสตราจารย์ชิน อยู่ดี โดยอาศัยหลักการพันธุกรรมและการพิจารณากายวิภาคศาสตร์คนไทยและเอเชีย เป็นแนวคิดสำคัญที่ยังได้รับความนิยมอยู่ในปัจจุบัน
2. ศึกษาและนำเสนอเครื่องมือหินที่พบในประเทศไทย จากแหล่งโบราณคดีบ้านเก่า จังหวัดกาญจนบุรี
3. ศึกษาและนำเสนอบทความวิชาการเกี่ยวกับวัฒนธรรมบ้านเชียง
4. ศึกษากระดูกที่พบจากสุสานนักบุญเปโตร จังหวัดพระนครศรีอยุธยา ถือเป็นแหล่งโบราณคดีต้นแบบในการศึกษานิติวิทยาศาสตร์ทางโบราณคดี ผลจากการศึกษาทำให้ได้ข้อสันนิษฐานเกี่ยวกับชาติพันธุ์และสาเหตุการเสียชีวิต



กลุ่มโบราณคดี สำนักศิลปากรที่ 1 ราชบุรี
The 1st Regional Office of Fine Arts Department, Ratchaburi



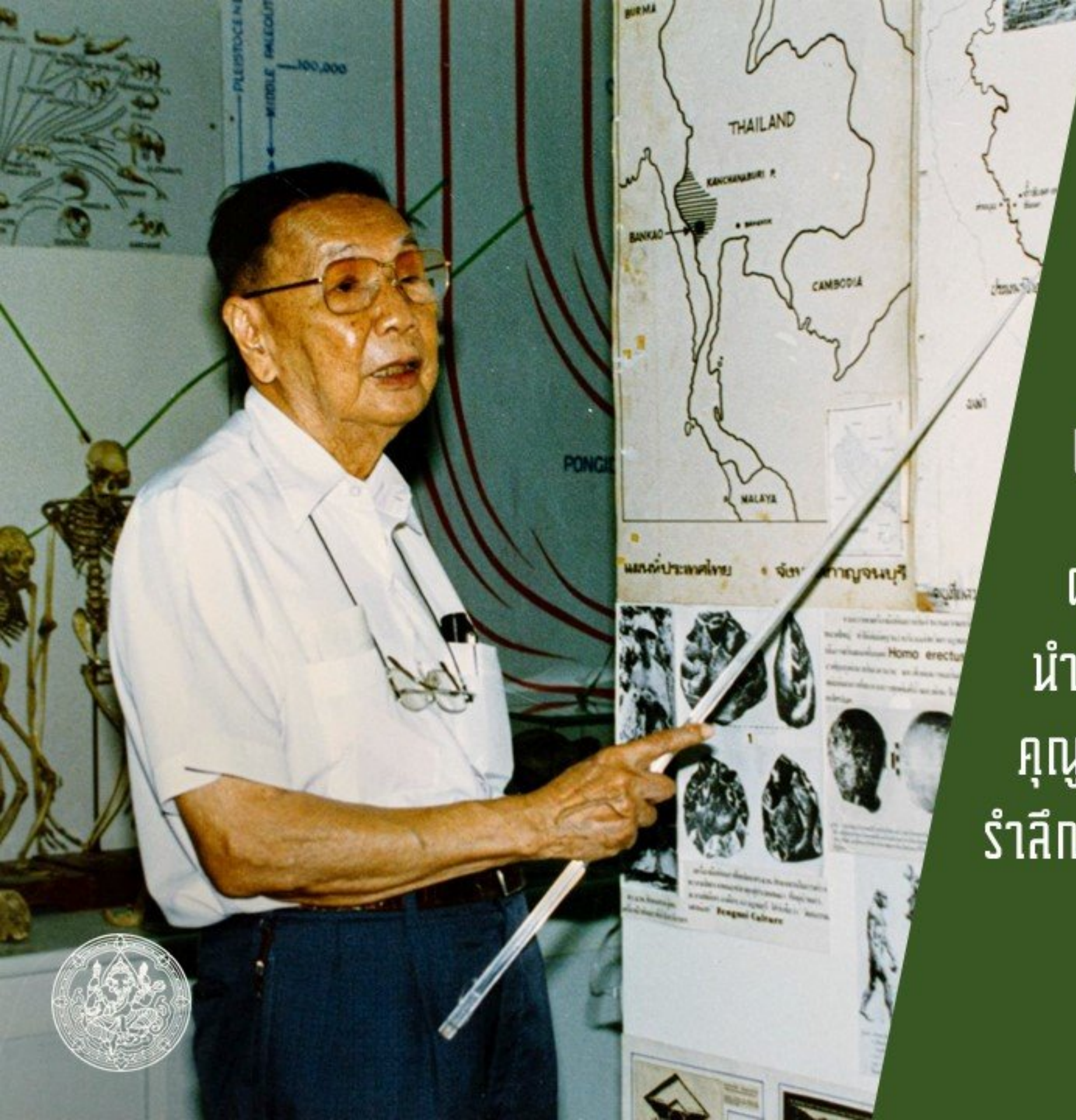


5. ก่อตั้งพิพิธภัณฑ์ “กายวิภาค – คองดอน” และ “พิพิธภัณฑ์และห้องปฏิบัติการเรื่องราวก่อนประวัติศาสตร์ สูด แสงวิเชียร” ถือเป็นพิพิธภัณฑ์ด้านมานุษยวิทยากายภาพ กายวิภาคเปรียบเทียบ วิวัฒนาการของมนุษย์ และโบราณคดีสมัยก่อนประวัติศาสตร์ เป็นที่แรกของประเทศ
6. เคยดำรงตำแหน่ง “คณะกรรมการพิพิธภัณฑ์ระดับชาติ”
7. ได้รับการประกาศเกียรติคุณยกย่องเป็นบุคคลดีเด่นที่สันทันและมึผลงำนการอนุรักษ์มรดกไทยดีเด่น ประจำปี พ.ศ.๒๕๓๓ เนื่องจกทำนได้ทุ่มเทศึกษาคึ่กเกี่ยวกับเรื่งราวของมนุษย์ก่อนประวัติศาสตร์ในประเทศไทย และได้รับรงค้ให้มึการอนุรักษ์แหล่งโบราณคดี โดยเฉพาอย่างยิ่งการแสดงจุดยืนห้ามมึการซึ่ขาย และส่งโบราณวัตถุก่อนประวัติศาสตร์บ้านเชียงออกนอกประเทศ



ท่านอาจารย์สุด แสงวิเชียร
ท่านจากเราไปตลอดกาลแล้ว
แต่ “ความเป็นครู” ของท่านไม่มีสิ้นสุด
ท่านได้มอบร่างกายเป็นอาจารย์ใหญ่
แก่ภาควิชากายวิภาคศาสตร์ ศิริราช
ท่านมอบกระดูกของท่านให้นักเรียนได้ศึกษา
ไม่ว่าจะเป็นนักศึกษาจากที่ใดก็ตาม
และท่านได้มอบทั้งวิชาความรู้ทั้งปวงของท่าน
เป็นแสงสว่างแก่วงการวิชาการไทย
ให้นักศึกษาต่อ ยอดไปไม่มีที่สิ้นสุด





สุด ภูมิรู้ก่อนผานชำนาญ
แสง จารึกกิตติคุณอดุลสมัช
วี วิชาญผานชื่อเลื่องลือไกล
เชียร ประไพ แพทยศาสตร์-โบราณคดี

ผานร่วมร่วมวิชาหาเหตุผล
นำดีเด่นเป็นสากลเสริมศักดิ์ศรี
คุณูปการตระการกู่คู่ชาติ
รำลึกคล้อย ร้อยสิบสามปี ชาตกาล

อธิชัน สิงหตระกูล (ประพันธ์)





ขอขอบพระคุณ

ข้อมูลอ้างอิงและภาพถ่าย จาก

๑. หนังสืออนุสรณ์ในงานพระราชทานเพลิงศพ ศาสตราจารย์ นายแพทย์ สูด แสงวิเชียร
๒. พิพิธภัณฑ์และห้องปฏิบัติการเรื่องราวก่อนประวัติศาสตร์ สูด แสงวิเชียร โรงพยาบาลศิริราช กรุงเทพฯ
๓. ศ.(พิเศษ) นพ.สรวิชัย แสงวิเชียร (สัมภาษณ์)
๔. คุณอรรถชัย ลิ่มเลิศเจริญวนิช (สัมภาษณ์)

ปณัญญา โลกสุมิ ปชุไซโต

๑๑๓ ปี ชาตกาล ครูหมอล สูด แสงวิเชียร



กลุ่มโบราณคดี สำนักศิลปากรที่ 1 ราชบุรี
The 1st Regional Office of Fine Arts Department, Ratchaburi

จัดทำโดย

นาย จุลเกียรติ ไพบูลย์เกษม (ผู้ช่วยนักโบราณคดี) ผู้เขียน

นาย อธิชนัน สิงหตระกุล (นักวิชาการอิสระ)