



ยอนตำนาน

พจนทนายนรลึงห์

— ตอนแรก —

โดย นางสาวสุพรรณษา ช่างาญ
(นักศึกษาคำการดัดหมักรม)

กลุ่มโบราณคดี สำนักศิลปากรที่ 1 ราชบุรี
The 1st Regional Office of Fine Arts Department, Ratchaburi





วันนี้เราจะมาเล่าย้อนถึงตำนานพันท้ายนรสิงห์กันนะคะ ซึ่งเป็นบทความที่น่าสนใจ
ที่ใครหลายคน อาจเคยได้ยินหรือรู้จักกันอยู่แล้ว มาดูเนื้อหาและเรื่องราวกันเลยคะ



กลุ่มโบราณคดี สำนักศิลปากรที่ 1 ราชบุรี
The 1st Regional Office of Fine Arts Department, Ratchaburi

พันท้ายนรสิงห์

เรื่องราวของพันท้ายนรสิงห์ ถูกกล่าวถึงในพงศาวดารกรุงศรีอยุธยาตอนปลาย สมัยสมเด็จพระสรรเพชญ์ที่ 8 หรือชาวบ้านมักเรียกขานกันว่า พระเจ้าเสือ กษัตริย์องค์ที่สองของราชวงศ์บ้านพลูหลวง ที่สืบราชสมบัติต่อจากพระเพทราชา

จากพระราชพงศาวดารฉบับต่างๆ มีเนื้อความไม่ยาวมากนัก แต่ค่อนข้างไปโหดทางเดิวก้น โดยกล่าวอ้างถึงการขก่งข้าราชการที่เป็นพ่ายท้ายเรือคนหนึ่ง ที่มีความจงรักภักดีต่อพระมหากษัตริย์และซื่อสัตย์ต่อหน้าที่ ขอมตาขถววยชีวิตเพื่อรักษาพระราชกำหนดกฎหมายของบ้านเมืองที่ อยู่ใ้ขณะนั้น อีกทั้งเรื่องราวของเขายังถูกนำไปสร้างเป็นภาพยนตร์และบทละครอีกด้วย โดยมีบทเพิ่มเติมมาให้ผู้ชมเข้าใจว่า...



อ้างอิงภาพ : หนังสือเรื่อง “พันท้ายนรสิงห์” ของ ครูสภา กระทรวงศึกษาธิการ

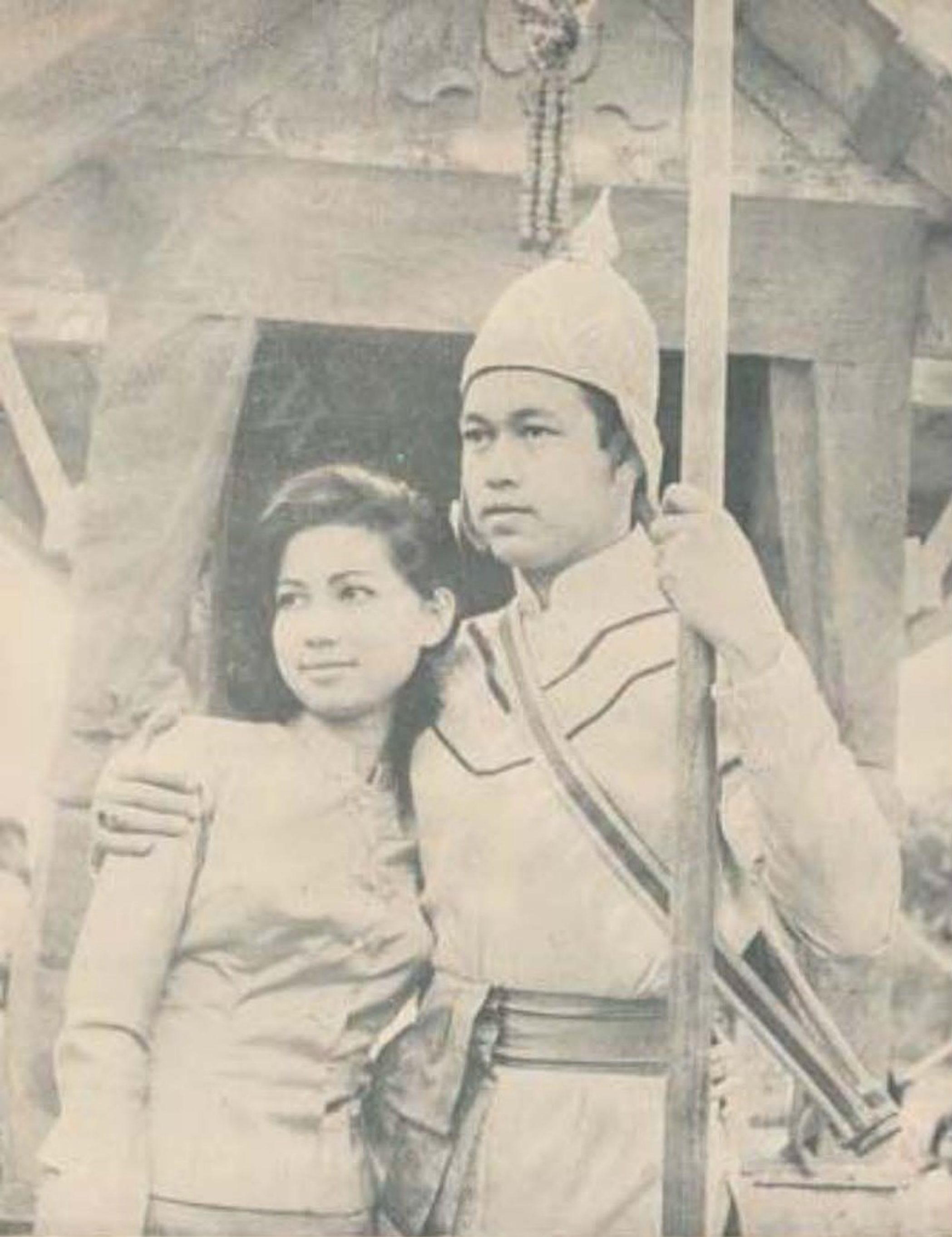


กลุ่มโบราณคดี สำนักศิลปากรที่ 1 ราชบุรี
The 1st Regional Office of Fine Arts Department, Ratchaburi

ภาพโดย --- สมถวิล สกุลทอง
ตำบรรายโดย... ประเทือง มุขิตาเจริญ
หนังสือชุดภาพและการ์ตูนของ



๔.๕๐



เหตุการณ์ที่เกิดขึ้น ณ ตอนนั้น มีผู้ประสงค์ร้ายแอบมาดักข่มขู่จะ
ประหารเจ้าพระเจ้าเสือ จึงเป็นเหตุทำให้พันท้ายนรสิงห์ตั้งใจตัดท้ายเรือพระ
ที่นั่งเอกไชยให้ชนกับกิ่งไม้ก่อนจะไปถึงตรงที่ผู้ประสงค์ร้ายแอบดักข่มขู่
ข้างหน้า

แต่เพื่อความไพเราะราชพงศาวดารบันทึกไว้เพียงว่า ... เรื่องราวตอน
นั้นเป็นเหตุการณ์ที่เกิดขึ้นในช่วงปีพ.ศ. 2247 ขณะสมเด็จพระเจ้าเสือเสด็จ
ไปทรงเปิด ณ ปากน้ำ เมืองสาครบุรี (ปัจจุบันคือจังหวัดสมุทรสาคร) ด้วย
เรือพระที่นั่งเอกไชย เมื่อเรือพระที่นั่งไปถึงตำบลโคกขาม คลองบริเวณนั้น
คดเคี้ยวมาก และพันท้ายนรสิงห์เป็นผู้ถือท้ายเรือพระที่นั่ง คัดท้ายเรือมิทัน
ทำให้หัวเรือพระที่นั่งกระทบเข้ากับกิ่งไม้ขนาดใหญ่แล้วหักตกลงไปในน้ำ
พันท้ายนรสิงห์เห็นก็ตกใจ จึงกระโดดขึ้นจากเรือพระที่นั่งขึ้นไปอยู่บนฝั่ง
และกราบทูลต่อพระเจ้าเสือ

อ้างอิงภาพ : นักแสดงนาฏกรรมพิเศษ เรื่อง พันท้ายนรสิงห์ (2508)

กลุ่มโบราณคดี สำนักศิลปากรที่ 1 ราชบุรี
The 1st Regional Office of Fine Arts Department, Ratchaburi



นวดกัมม์ โรจนพรรณ (นวด) และ กักร สุวรรณโณศิริ (พันท้ายนรสิงห์)
ที่เน่าศาลพันท้ายนรสิงห์ พิชัย วาสนาสังข์ บันทึกภาพ

“ขอเดชฟ้าล่องครุสีพระบาทปกเกล้า พระราชอาณาเปนสิ้นเกล้า ขอ
จงทรงพระกรุณาโปรด ให้ทำศาลขึ้นที่นี้สูงประมาณเพียงตา แล้วจงตัดเอาศิ่
ข้าพระพุทธเจ้า กับศิ่เรือพระที่นั่งซึ่งหักตกน้ำลงไปนั้น ขึ้นดวงสว่างไว้
ด้วยกันที่นี้ ตามพระราชกำหนด โนบทพระอัยการเถิด”(๑)

เมื่อพระเจ้าเสือได้ยินเช่นนั้น จึงตรัสกับพันท้ายนรสิงห์ว่า

“อ้ายพันท้ายนรสิงห์ ซึ่งโทษเองถึงตายนั้นก็ชดชอยู่แล้ว แต่ทว่า
บัดนี้ก็จะยกโทษเสีย ไม่เอาโทษเองแล้ว เองจงคืนมาลงเรือไปด้วยกูเถิด
ซึ่งศิ่เรือที่หักนั้น กูจะทำต่อเอาใหม่แล้ว เองอย่าวิตกเลย”(๒)

(๑) พระราชพงษาวดารกรุงเก่า (ฉบับหมอบรัดเล 24)

(๒) เรื่องเดียวกัน

อ้างอิงภาพ : ใบปิดหนัง เรื่อง พันท้ายนรสิงห์ (2493) โดย อัครินภาพยนตร์



กลุ่มโบราณคดี สำนักศิลปากรที่ 1 ราชบุรี
The 1st Regional Office of Fine Arts Department, Ratchaburi





พันท้ายนรสิงห์จึงกราบทูลต่อพระเจ้าเสือว่า

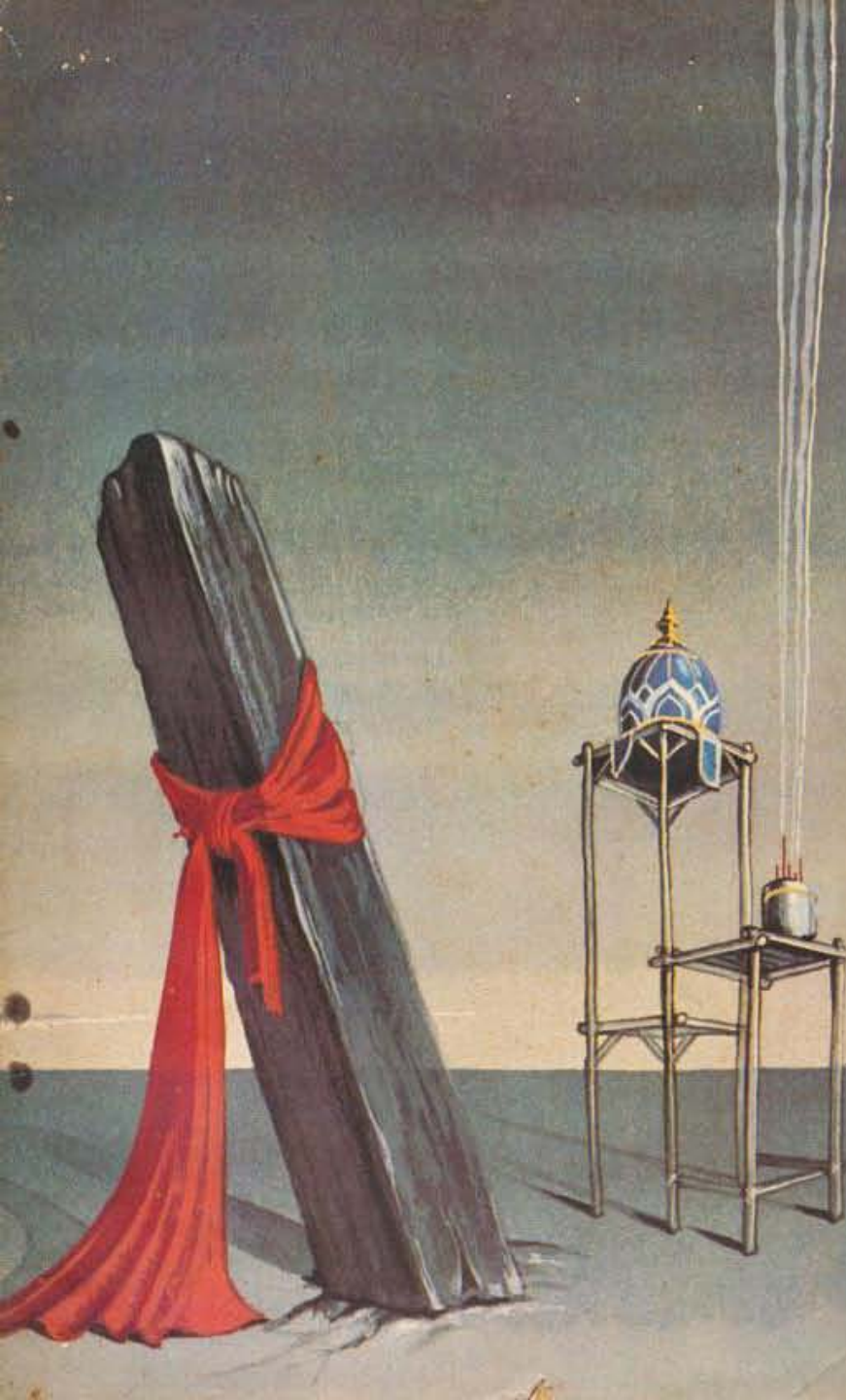
“ทรงพระกรุณาโปรด มิได้เอาโทษเข้าพระพุทธรูปเจ้าพี่ พระเดชพระคุณหาที่สดมิได้ แต่ทว่าจะเสียชนบทรรมเพ็ชรมโหพระราชมกำหนด กฎหมายไป แลซึ่งสมเด็จพระเจ้าอยู่หัวจะมาละพระราชกำหนดสำหรับแผ่นดินเสียตั้งพี่ ตมิบังควรขึงพัก พาไปภายนอกเห็นว่าคนทั้งปวงจะล่วง ครหาตีตีขนุดหมีนได้ แลพระเจ้าอยู่หัวอย่าทรงพระอาไลยแก่ข้าพระพุทธเจ้า ผู้ถึงแก่กรรมโทษพี่เสีย จงทรงพระอาไลยถึงพระราชประเพณี อย่าให้เสียชนบทรรมเพ็ชรมโหไปพี่ดีกว่า” (๓)

(๓) พระราชพงษาวดารกรุงเก่า (ฉบับหมอบรัดเล 24)

อ้างอิงภาพ : ละครโทรทัศน์ เรื่อง พันท้ายนรสิงห์ (2559) โดย เวิร์คพอยท์ ทีวี

กลุ่มโบราณคดี สำนักศิลปากรที่ 1 ราชบุรี
The 1st Regional Office of Fine Arts Department, Ratchaburi





แต่พระเจ้าเสือก็ยังไม้อเอาโทษประหารพันท้ายพรสิงห์ เพียงแต่ให้ไฟเผาขึ้นมุล
ดินเป็นรูปพันท้ายพรสิงห์ขึ้นและให้ตัดศีรษะที่เป็นมุลดินนั้นพอบเป็นพิธี เพื่อทดแทน
การประหารศีรษะพันท้ายพรสิงห์

แต่พันท้ายพรสิงห์ก็ยังขึ้นขึ้นที่จะให้พระเจ้าเสือลงโทษตนเอง เพราะเกิดความ
สะอาชแค้นใจถ้าจะได้รับการยกเว้นโทษ และความเกรงกลัวไ้เรื่องของการรักษา
ขนบธรรมเนียมแต่โบราณ กล่าวว่าจะมีคนมาตีเตียนดูหมิ่นพระมหาษัตริย์ได้ จึงขอให้
ประหารตนเสีย พระเจ้าเสือจึงต้องจำใจสั่งเพชฌฆาตลงโทษตัดศีรษะพันท้ายพรสิงห์
ตามพระราชกำหนดกฎหมายโบราณ แล้วได้โปรดสร้างศาลเพียงตา เอาศีรษะพัน
ท้ายพรสิงห์และหัวเรือพระที่นั่งที่หักพังไว้ด้วยกัน

อ้างอิงภาพ : สุจิตร์ การแสดงนาฏกรรมพิเศษ เรื่อง พันท้ายพรสิงห์ (2508)

กลุ่มโบราณคดี สำนักศิลปากรที่ 1 ราชบุรี
The 1st Regional Office of Fine Arts Department, Ratchaburi



โปรดติดตามต่อไป

บรรณานุกรม

1. แदन บีช บรัดเลย์. พระราชพงษาวดารกรุงเก่า (ฉบับหมอบรัดเลย์). เข้าถึงเมื่อ ๑๓ มิถุนายน ๒๕๖๓. เข้าถึงได้จาก <https://vajirayana.org/พระราชพงษาวดารกรุงเก่า-ฉบับหมอบรัดเลย์/๒๔>
2. รศ.ดร.ปรีดี พิศภูมิวิถิ และคณะ. สาครบุรีจากวิถีชาวบ้าน การเปลี่ยนผ่านวิถีชีวิตท้องถิ่นในลุ่มน้ำท่าจีน จังหวัดสมุทรสาคร. บจก.ซูเปอร์ฟีกเซล, ๒๕๖๑

จัดทำโดย

ผู้แต่ง - นางสาวสุพรรณษา ชำนาญ (นักวิชาการวัฒนธรรม)

ออกแบบ - นายจุลเกียรติ ไพบูลย์เกษม (ผู้ช่วยฯ นักโบราณคดี)



กลุ่มโบราณคดี สำนักศิลปากรที่ 1 ราชบุรี
The 1st Regional Office of Fine Arts Department, Ratchaburi