

ผลการจำแนกการตกแต่งเศษภาชนะดินเผา แหล่งโบราณคดีบ้านโคกพลับ อำเภอบางแพ จังหวัดราชบุรี

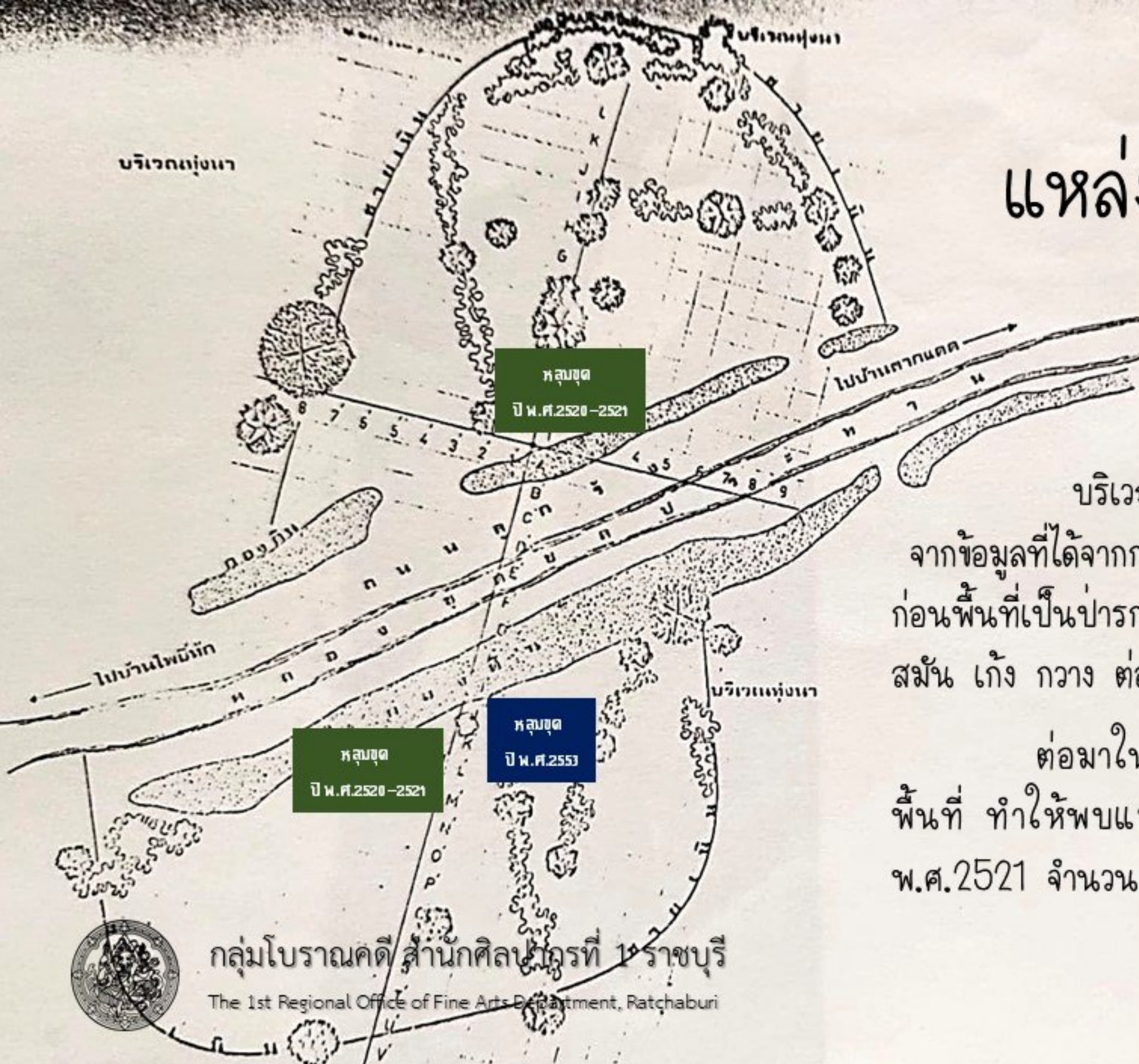
จัดทำโดย



กลุ่มโบราณคดี สำนักศิลปากรที่ 1 ราชบุรี

The 1st Regional Office of Fine Arts Department, Ratchaburi





แหล่งโบราณคดีบ้านโคกพลับ

“โคกพลับ” เป็นแหล่งโบราณคดีที่ตั้งอยู่ในบริเวณหมู่ที่ 4 ตำบลโพหัก อำเภอบางแพ จังหวัดราชบุรี จากข้อมูลที่ได้จากการสัมภาษณ์ทราบว่า ภูมิประเทศในอดีตช่วงร้อยปีก่อนพื้นที่เป็นป่ารกทึบ เรียกว่า ป่าหลวง พบสัตว์ป่า อาทิ เสือ ช้าง สมัน เก้ง กวาง ต่อมา มีการหักร้างถางพงเพื่อทำการเกษตร

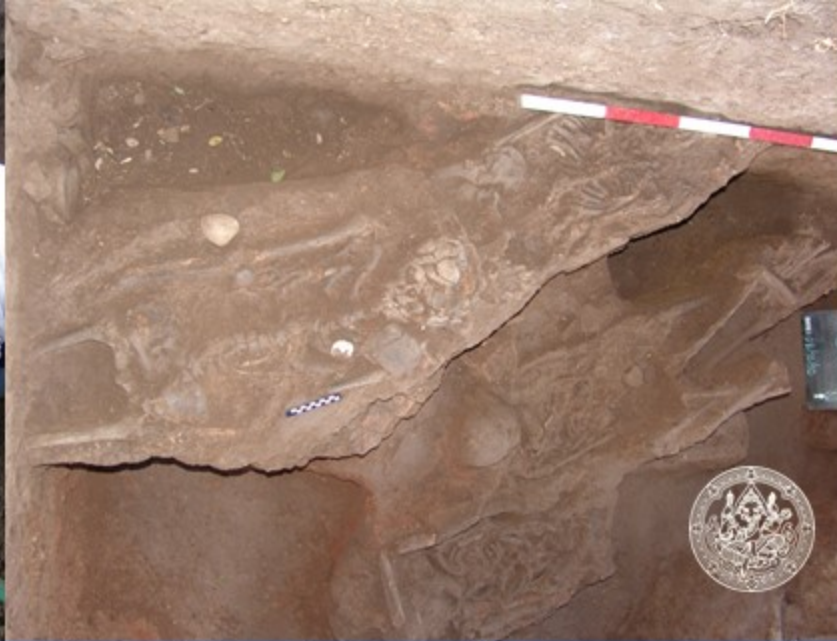
ต่อมาในปี พ.ศ. 2520 มีการขุดคลองชลประทานผ่านในพื้นที่ ทำให้พบแหล่งโบราณคดี จึงมีการขุดค้นทางโบราณคดีในปี พ.ศ. 2521 จำนวน 2 หลุม และในปี พ.ศ. 2553 อีก 1 หลุม

แหล่งโบราณคดีบ้านโคกพลับ เป็นแหล่งก่อนประวัติศาสตร์ คาดว่าอยู่ในช่วงยุคโลหะตอนปลายต่อทวารวดี 2000 - 3000 ปีมาแล้ว เป็นชุมชนที่อยู่ในพื้นที่ราบลุ่มต่ำใกล้ชายฝั่งทะเล ลักษณะของแหล่งเป็นสุสานโบราณ มีการฝังเครื่องประดับและเครื่องมือเครื่องใช้ร่วมกับโครงกระดูกจำนวนมาก พบหลักฐานสำคัญต่างๆ อาทิ เปลือกหอยทะเล กระดองเต่า ลูกปัด ภาชนะดินเผา เป็นต้น โดยหลุมขุดค้นที่ขุดในปีพ.ศ. 2553 ได้ทำหลังคาคลุมเพื่อเป็นแหล่งเรียนรู้ทางโบราณคดี แต่ปัจจุบันทำการกลบหลุมแล้วเนื่องจากสภาพหลักฐานที่พบมีความเสื่อมโทรมขาดการดูแลรักษา





ภาพการดำเนินการขุดค้นในปี พ.ศ. 2553



โครงกระดูกที่พบจากขุดค้นในปี พ.ศ. 2553



กำไลกระดูกที่พบจากขุดค้นในปี พ.ศ. 2553



หลักฐานจากการขุดค้นในปี พ.ศ.2520-2521



หลักฐานจากการขุดค้นในปี พ.ศ.2520-2521



ดำเนินการปิดหลุมเพื่อการอนุรักษ์ในปี พ.ศ. 2563

จากหลักฐานที่พบเมื่อนำมาเปรียบเทียบกับหลักฐานที่พบในแหล่งโบราณคดีใกล้เคียง เช่น ในจังหวัดกาญจนบุรี คือ บ้านเก่าและบ้านดอนตาเพชร, จังหวัดสุพรรณบุรี เมืองโบราณอู่ทอง, จังหวัดนครปฐม เมืองนครปฐมโบราณ เป็นต้น พบว่ามีความร่วมสมัยกัน โดยมีลักษณะที่ตั้งและภูมิประเทศที่แต่ละชุมชนสามารถติดต่อกันด้วยแม่น้ำสายสำคัญ คือ แม่น้ำแม่กลอง(ไหลมาจากแม่น้ำแคว) แม่น้ำท่าจีน ที่มีทางออกไปสู่ทะเล จึงมีข้อสันนิษฐานว่าเป็นเมืองท่าโบราณ

การติดต่อระหว่างชุมชน ทำให้เกิดการแลกเปลี่ยนทางวัฒนธรรมในสมัยก่อนประวัติศาสตร์ เช่น พิธีการฝังศพที่มีการฝังของอุทิศให้ผู้ตายเพื่อนำไปใช้ในโลกรหน้า การใช้ภาชนะดินเผาที่มีลักษณะใกล้เคียงกับวัฒนธรรมอื่น เป็นต้น





จากการจำแนกหลักฐานทางโบราณคดีที่ได้จากการขุดค้นแหล่งโบราณคดีโคกพลับ ในปีพ.ศ.2553 สามารถแบ่งประเภทของหลักฐานทางโบราณคดีเป็น 4 ประเภท ได้แก่ ชิ้นส่วนภาชนะดินเผา โบราณวัตถุอื่น ๆ ชิ้นส่วนกระดูกมนุษย์ ชิ้นส่วนกระดูกสัตว์ และชิ้นส่วนเปลือกหอย

โดยในองค์ความรู้ชิ้นนี้เราเผยแพร่ความรู้จากการจำแนกโบราณวัตถุประเภทเศษภาชนะดินเผา ซึ่งสามารถจำแนกประเภทของชิ้นส่วนภาชนะดินเผาตามลักษณะเนื้อดินออกเป็น 3 ประเภท คือ ชิ้นส่วนภาชนะดินเผาเนื้อดิน (earthenware) ภาชนะดินเผาเนื้อแกร่ง (stoneware) และภาชนะดินเผาเนื้อกระเบื้อง (porcelain) โดยสรุปการจำแนกชิ้นส่วนภาชนะดินเผาในแต่ละประเภท

กลุ่มโบราณคดี สำนักศิลปากรที่ 1 ราชบุรี

The 1st Regional Office of Fine Arts Department, Ratchaburi



ตารางสรุปการตกแต่งภาชนะดินเผาเนื้อดิน (earthenware)

ชิ้นส่วนภาชนะ	การตกแต่งภาชนะ																				จำนวน (ชิ้น)		
	เรียบ	บุศีติ	เชือกทาบ	กดประทับ	บุต	ทาน้ำดิน	รมควัน	ขัดมัน	บุศีติ กดประทับ	บุศีติ ทาน้ำดิน	เชือกทาบ ทาน้ำดิน	กดประทับ ทาน้ำดิน	บุต ทาน้ำดิน	ทาน้ำดิน รมควัน	บุศีติ รมควัน	เชือกทาบ รมควัน	กดประทับ รมควัน	บุต รมควัน	บุศีติ กดประทับ รมควัน	กดประทับ ทาน้ำดิน รมควัน		เชือกทาบ ทาน้ำดิน รมควัน	บุศีติ ทาน้ำดิน รมควัน
ปาก	โค้งเข้า	166	3	108	1	2	21	15									6		1				323
	ผายออก	508	3	410	22	1	17	55		1		1		2									1,020
	ตั้งตรง	1,027	1	383	8	12	30	86			3	14					11	1			4		1,580
คอ	30		8			19			2		11			2		3							75
ไหล่	76		5	3	8	4	2			1													99
พวย	3																						3
ลำตัว	56,256	575	17,682	245	358	992	513	7	1	96	1,334	5	10	22	27	573	3	18		4	56	1	78,778
สัน	114	2	34	4	51	17	43				1	1		2		4					2		275
ก้น	36	1,450	18	1,012	1	2					1										1		2,521
ฝา	2																						2
จำนวน (ชิ้น)	58,218	2,034	18,648	1,295	433	1,102	714	7	3	101	1,361	7	10	28	27	591	10	18	1	4	63	1	84,676



กลุ่มโบราณคดี สำนักศิลปากรที่ 1 ราชบุรี

The 1st Regional Office of Fine Arts Department, Ratchaburi

ตารางสรุปการตกแต่งภาชนะดินเผาเนื้อแกร่ง (stoneware)					
ชิ้นส่วนภาชนะ	การตกแต่งภาชนะ				จำนวน (ชิ้น)
	เคลือบ	ไม่เคลือบ	ขีดขีด	กดประทับ	
ปาก	โค้งเข้า	-	4	-	4
	ผายออก	1	1	-	2
	ตั้งตรง	6	-	-	6
ลำตัว	58	133	5	1	197
จำนวน (ชิ้น)	65	138	5	1	209

จากตารางการจำแนกชิ้นส่วนภาชนะดินเผา แสดงจำนวนชิ้นส่วนภาชนะดินเผาที่พบจากการขุดค้นในแหล่งโบราณคดีโคกพลับทั้งหมด 84889 ชิ้น พบชิ้นส่วนภาชนะดินเผาเนื้อดินจำนวน 84676 ชิ้น ชิ้นส่วนภาชนะดินเผาเนื้อแกร่ง 209 ชิ้น และพบชิ้นส่วนภาชนะดินเผาเนื้อกรเบื้อง 4 ชิ้น

การจำแนกชิ้นส่วนภาชนะดินเผาที่ได้จากการขุดค้นแหล่งโบราณคดีโคกพลับ ใช้วิธีการจำแนกตามส่วนต่าง ๆ ของภาชนะดินเผา ได้แก่ ส่วนปาก ส่วนคอ ส่วนไหล่ ส่วนลำตัว ส่วนสัน และส่วนก้น

อนึ่งเศษภาชนะดินเผาที่พบนี้แตกเป็นเศษเล็กเศษน้อยทั้งสิ้น เนื่องจากเป็นแหล่งโบราณคดีที่มีการไถพรวนจากการทำการเกษตรมานาน(ถูกรบกวน) จึงทำให้มีการแยกย่อยเทคนิคการตกแต่งได้ถึง 22 แบบย่อย แต่ท้ายที่สุดก็มีข้อสรุปว่า เทคนิคที่ใช้มีเพียง 7 แบบ โดยช่างได้สร้างสรรค์ผลงานโดยนำทั้ง 7 เทคนิคมาผสมผสานกัน

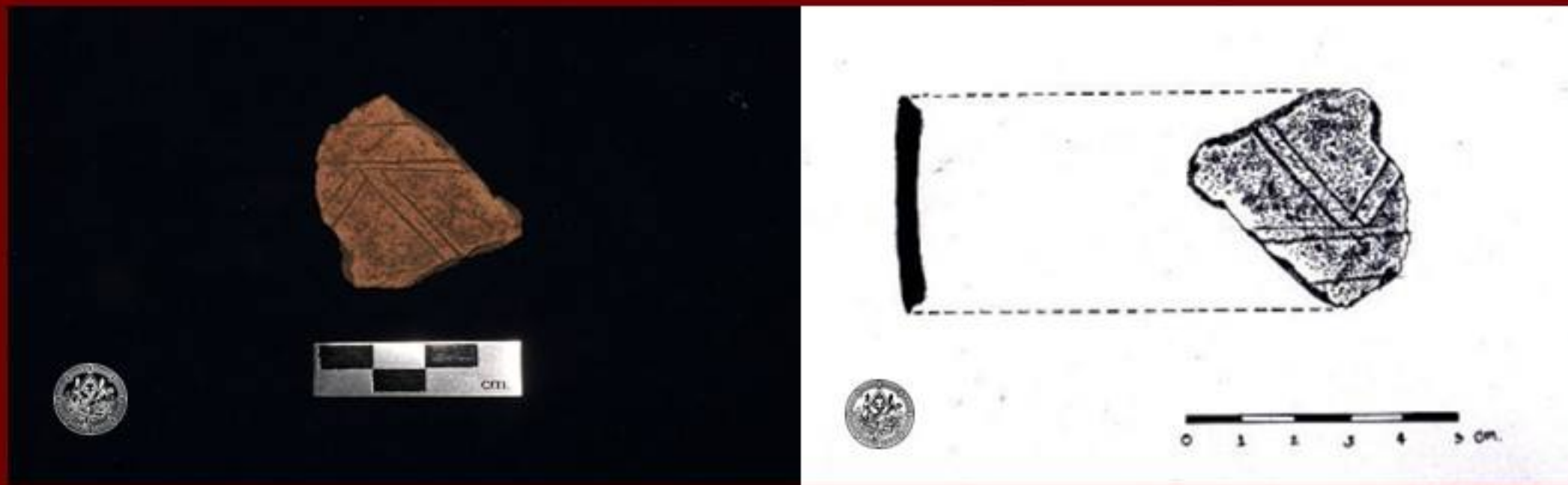


กลุ่มโบราณคดี สำนักศิลปากรที่ 1 ราชบุรี

The 1st Regional Office of Fine Arts Department, Ratchaburi

ตัวอย่างของภาชนะดินเผาที่มีการตกแต่งทั้ง 7 แบบ ได้แก่ การตกแต่งลายขูดขีด การตกแต่งลายเชือกทาบ การตกแต่งลายกดประทับ การตกแต่งลายขูด การตกแต่งด้วยวิธีทาน้ำดิน การตกแต่งด้วยวิธีรมควัน การตกแต่งด้วยวิธีขัดมัน และการเคลือบ

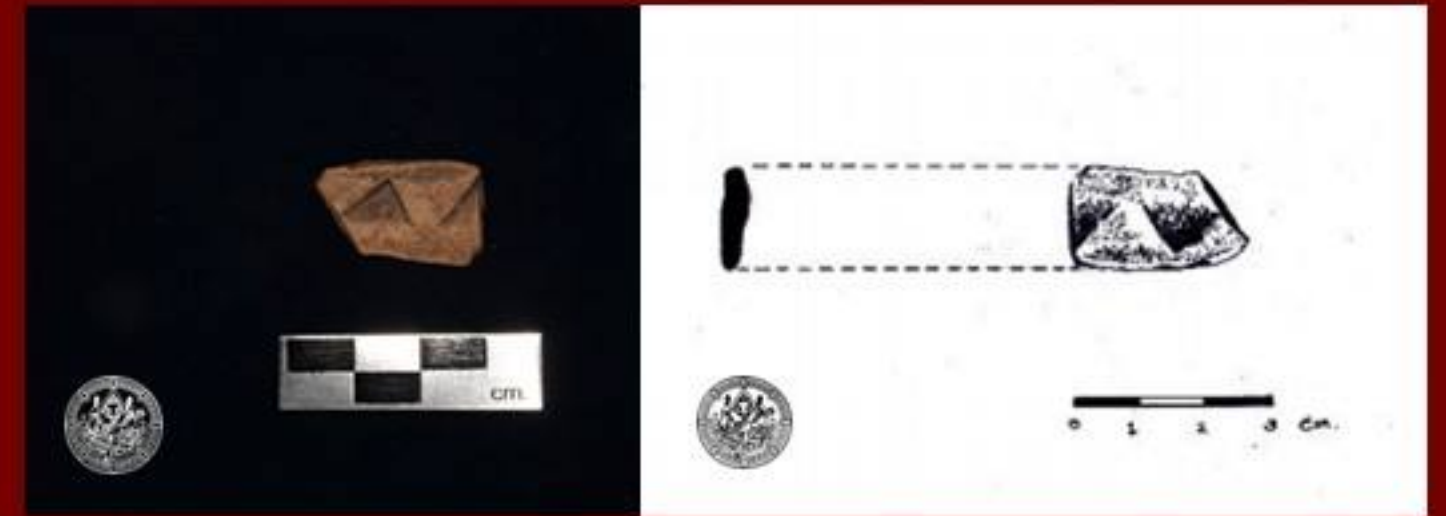
กลุ่มที่ 1 การตกแต่งลายขูดขีด คือ การใช้ของที่มีความแหลมมาขูดขีดลงบนภาชนะ เช่น ไม้ กระจุกหรือหิน อาจทำในขณะดินแห้งหมาด



กลุ่มโบราณคดี สำนักศิลปากรที่ 1 ราชบุรี

The 1st Regional Office of Fine Arts Department, Ratchaburi

กลุ่มที่ 2 การตกแต่งลายเชือกทาบ คือ การทำ ลวดลายโดยใช้เชือก กดกลิ้งลงบนภาชนะในลักษณะซ้อนกันไม่ เป็นระเบียบกับการตกแต่งทำได้หลายวิธี เช่น การใช้เชือกพัน เป็นเกลียวกดลงบนภาชนะให้เกิดร่องเรียบกันทั่วภาชนะ หรือ การใช้เชือกพันรอบแผ่นไม้และตีกดประทับลงบนผิวภาชนะที่ ใกล้เคียงสนิท เป็นลายตกแต่งที่นิยมทั่วไป



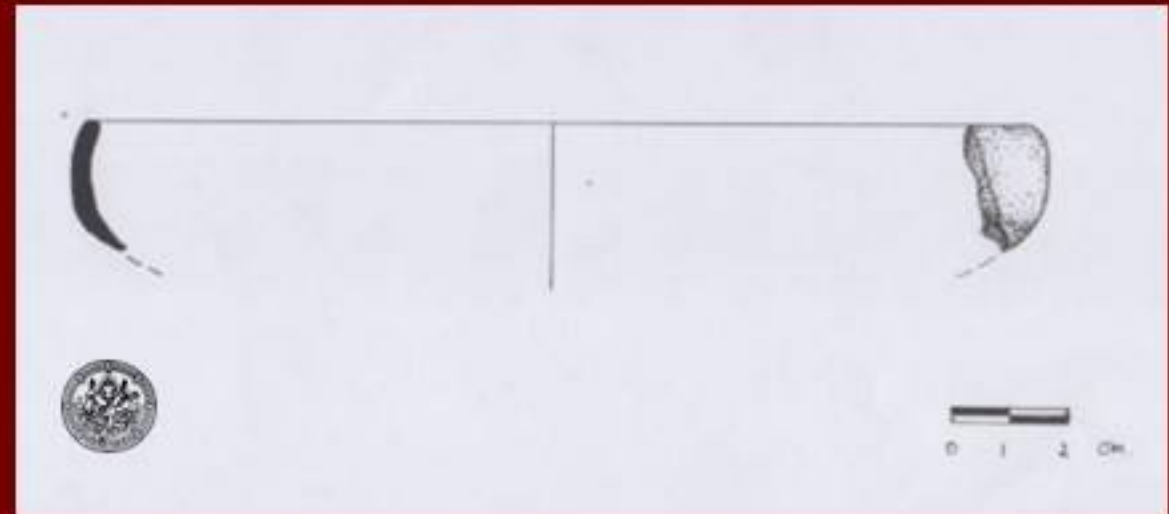
กลุ่มที่ 3 การตกแต่งลายกดประทับ คือ การ นำวัสดุบางอย่างมากด หรือตีลงบนผิวภาชนะให้มีลวดลาย ตามวัสดุที่ประทับหรือกดลงไป



กลุ่มโบราณคดี สำนักศิลปากรที่ 1 ราชบุรี

The 1st Regional Office of Fine Arts Department, Ratchaburi

กลุ่มที่ 4 การตกแต่งลายขูด คือ การใช้เครื่องมือที่มีความคมหน้ากว้าง เป็นหน้าตัด หรือหน้าตัดโค้ง เช่น สิว เล็บมือ นำมาปาดเอาเนื้อดินออกจนเป็นร่อง



กลุ่มที่ 5 การตกแต่งด้วยวิธีทาน้ำดิน คือ การทาน้ำดินขึ้นบนภาชนะที่กำลังหมาด ๆ หรืออาจลุ่มภาชนะ หรือเทราดน้ำดินบนภาชนะ เพื่อปกปิดผิวของภาชนะที่หยาบ



กลุ่มโบราณคดี สำนักศิลปากรที่ 1 ราชบุรี

The 1st Regional Office of Fine Arts Department, Ratchaburi

กลุ่มที่ 6 การตกแต่งด้วยวิธีรมควัน คือ การทำให้ภาชนะมีสีดำก่อนการเผาจริง อาจใช้มูลควายชิ้นเล็ก ๆ โรยคลุมบน
กองไฟที่สุกบนภาชนะแล้วปิดด้วยดินให้มิดเพื่อให้คาร์บอนเกาะในรูพรุนของภาชนะทั้งใบ อนึ่งมีข้อสันนิษฐานเพิ่มเติมว่า ภาชนะชนิด
นี้อาจถูกใช้เป็นภาชนะที่ใช้ในชีวิตประจำวันด้วยก็ได้จึงมีเขม่าควันจับ



กลุ่มที่ 7 การตกแต่งด้วยวิธีขัดมัน คือ การใช้เครื่องมือ เช่น หินกรวดแม่น้ำ เมล็ดพืช ไม้ หรือใบไม้ เพื่อให้ผิว
เรียบ ช่วยกันน้ำไม่ให้ซึมออกมาได้เร็ว



กลุ่มโบราณคดี สำนักศิลปากรที่ 1 ราชบุรี

The 1st Regional Office of Fine Arts Department, Ratchaburi



จากดัชนีการตกแต่งลวดลายภาชนะ สามารถสันนิษฐานได้ว่า ชุมชนก่อนประวัติศาสตร์บ้านโคกพลับ นิยมใช้ลวดลายเรียบ เป็นส่วนใหญ่ รองลงมาคือลายเชือกทาบและทาน้ำดิน นอกจากนี้หากสันนิษฐานหลักฐานอื่น ๆ ประกอบด้วย คาดว่าชุมชนแห่งนี้มี สมาชิกในชุมชนจำนวนมากหรืออาจจะเป็นเมืองท่าสินค้าสำคัญในสมัยก่อนประวัติศาสตร์ ด้วยพบหลักฐานที่น่าจะมีแหล่งทรัพยากร หรืองานฝีมือจากที่อื่น ๆ ด้วย



กลุ่มโบราณคดี สำนักศิลปากรที่ 1 ราชบุรี

The 1st Regional Office of Fine Arts Department, Ratchaburi

รายนามผู้ดำเนินการปฏิบัติงานการจำแนกและวิเคราะห์
เศษภาชนะดินเผาแหล่งโบราณคดีบ้านโคกพลับ ปี พ.ศ.2563

1. นางสาวกวิณธิดา ฤทธิปัญญา
ผู้ปฏิบัติงานการจำแนกและวิเคราะห์หลักฐาน
2. นายจุลเกียรติ ไพบุลย์เกษม
ผู้ปฏิบัติงานการจำแนกและวิเคราะห์หลักฐาน (ผู้เขียน)
3. นางสาวจารุวรรณ แยมพราย
ผู้ปฏิบัติงานการจำแนกและวิเคราะห์หลักฐาน
4. นางสาวสุพรรณษา จันทามู ผู้ปฏิบัติงานการจำแนกหลักฐาน
5. นายสมรส สานู ผู้ปฏิบัติงานการจำแนกหลักฐาน



กลุ่มโบราณคดี สำนักศิลปากรที่ 1 ราชบุรี

The 1st Regional Office of Fine Arts Department, Ratchaburi

