



แผนยุทธศาสตร์เงินทุนหมุนเวียนการสังคิต

พ.ศ. 2564 – 2566

คณะกรรมการบริหารเงินทุนหมุนเวียนการสังคิต

กรมศิลปากร

แผนยุทธศาสตร์เงินทุนหมุนเวียนการสังคีต พ.ศ. 2564 – 2566

บทนำ

เงินทุนหมุนเวียนการสังคีต กรมศิลปากร จัดตั้งขึ้นตามพระราชบัญญัติงบประมาณรายจ่ายประจำปีงบประมาณ พ.ศ. 2524 และถือปฏิบัติตามระเบียบกระทรวงศึกษาธิการว่าด้วยเงินทุนหมุนเวียนการสังคีต พ.ศ. 2524 อยู่ภายใต้การกำกับดูแลของกรมศิลปากร ดำเนินงานโดยสำนักการสังคีตมีภารกิจในการจัดการแสดงในแนวทางอนุรักษ์ฟื้นฟูสืบทอดสร้างสรรค์ส่งเสริมและเผยแพร่ศิลปวัฒนธรรมของชาติด้านนาฏดุริยางคศิลป์ ต่อมาให้แบ่งส่วนราชการของกรมศิลปากรอยู่ภายใต้การกำกับดูแลของกระทรวงวัฒนธรรม เพื่อให้เหมาะสมกับอำนาจหน้าที่และความรับผิดชอบ ตามกฎกระทรวงแบ่งส่วนราชการกรมศิลปากร กระทรวงวัฒนธรรม พ.ศ. 2545

ซึ่งในปัจจุบัน เงินทุนหมุนเวียนการสังคีต บริหารจัดการเงินทุนภายใต้ข้อบังคับคณะกรรมการบริหารเงินทุนหมุนเวียนการสังคีต พ.ศ. 2563 เป็นการบริหารในลักษณะของคณะกรรมการบริหารเงินทุนหมุนเวียนฯ เพื่อกำหนดแนวทางการบริหารงาน และการติดตามประเมินผล เพื่อแก้ไขปัญหา อุปสรรคในการดำเนินงาน ซึ่งปัจจุบันในการบริหารงานจำเป็นต้องมีแผนยุทธศาสตร์เพื่อกำหนดทิศทาง แนวทางการในการปฏิบัติงานให้เป็นไปตามวัตถุประสงค์และเป้าหมายที่กำหนดไว้ รวมถึงให้มีความสอดคล้องกับเกณฑ์การประเมินผลการดำเนินงานที่กรมบัญชีกลางกำหนด ดังนั้นคณะกรรมการบริหารเงินทุนหมุนเวียนการสังคีต จึงได้มอบหมายให้คณะทำงานเงินทุนหมุนเวียนการสังคีตดำเนินการจัดทำแผนยุทธศาสตร์เงินทุนหมุนเวียนการสังคีต พ.ศ. 2564 – 2566 และแผนปฏิบัติการ รวมทั้งจัดทำทบทวนแผนงานเดิม โดยในการทบทวนแผนยุทธศาสตร์ของเงินทุนหมุนเวียนการสังคีตในครั้งนี้ มีการวิเคราะห์ให้เห็นถึงสถานภาพปัจจุบันของเงินทุนหมุนเวียนการสังคีต สภาพแวดล้อมทั้งภายในและภายนอก การกำหนดประเด็นยุทธศาสตร์ และกลยุทธ์ เพื่อกำหนดทิศทางการดำเนินงานของเงินทุนหมุนเวียนการสังคีตในปัจจุบัน ให้บรรลุสำเร็จตามเป้าหมายที่กำหนดอย่างมีประสิทธิภาพ

1. วิสัยทัศน์

เป็นเงินทุนหมุนเวียนที่มีประสิทธิภาพในการสนับสนุนอนุรักษ์ เผยแพร่ หรือส่งเสริมวัฒนธรรมเชิงคุณภาพที่เกี่ยวข้องกับการแสดงนาฏดุริยางคศิลป์ของสำนักการสังคีต

2. ภารกิจ

- 2.1 สนับสนุนการอนุรักษ์ ฟื้นฟู สืบทอด และสร้างสรรค์ศิลปวัฒนธรรมด้านนาฏดุริยางคศิลป์ของสำนักการสังคีต
- 2.2 สนับสนุนการส่งเสริมและเผยแพร่ศิลปวัฒนธรรมด้านนาฏดุริยางคศิลป์สู่สาธารณชน

2.3 สนับสนุนงานด้านแหล่งเรียนรู้และสถานที่สำหรับจัดการแสดงของหน่วยงานหรือบุคคล เพื่อหารายได้ การกุศลและเผยแพร่ศิลปวัฒนธรรม

3. วัตถุประสงค์

เพื่อใช้จ่ายในการอนุรักษ์ เผยแพร่ หรือส่งเสริมวัฒนธรรมของชาติ ที่เกี่ยวข้องกับการแสดงนาฏศิลป์ โขน ละคร ดนตรีไทย ดนตรีสากล ดนตรีไทย และการละเล่นพื้นเมือง

4. การวิเคราะห์สภาพแวดล้อมการดำเนินงานของเงินทุนหมุนเวียนการสังคีต

4.1 ปัจจัยภายใน (ด้านบุคลากร/ด้านการจัดการ/ด้านการเงิน/ด้านระเบียบปฏิบัติ/ด้านสถานที่และ การให้บริการ/ด้านสารสนเทศ)

ด้านบุคลากร

เงินทุนหมุนเวียนการสังคีต ภายใต้การกำกับดูแลของกรมศิลปากร ที่มีหน้าที่สนับสนุนงานด้าน อนุรักษ์ สืบทอด และเผยแพร่ศิลปวัฒนธรรมด้านนาฏดุริยางคศิลป์ของชาติ และท้องถิ่นอย่างเป็นระบบ เพื่อดำรง ไว้ซึ่งเอกลักษณ์ของชาติ ซึ่งได้รับการสนับสนุนบุคลากรจากสำนักการสังคีต กรมศิลปากร โดยมีสายงานหลัก ที่สำคัญ ได้แก่ งานด้านนาฏศิลป์ ด้านดุริยางคศิลป์ ด้านคีตศิลป์ ทั้งไทยและสากล ด้านวิชาการ ด้านศิลปกรรม เทคนิค แสง สี เสียง ซึ่งงานทุกด้านล้วนมีบุคลากรที่เป็นผู้มีความรู้ ความสามารถ มีทักษะและประสบการณ์เฉพาะ ด้านสูงมาก ซึ่งถือเป็นจุดแข็งของเงินทุนหมุนเวียนการสังคีต เนื่องจากทำให้ลดต้นทุนด้านการจัดจ้างหน่วยงาน ภายนอก โดยจ่ายเป็นค่าตอบแทนการปฏิบัติงานของเจ้าหน้าที่ (เบี้ยเลี้ยง) ตามอัตราที่กำหนด

ด้านการจัดการ

การจัดการของเงินทุนหมุนเวียนการสังคีต ประกอบด้วย ประการที่ 1 การสนับสนุนงาน ด้านการอนุรักษ์มรดกศิลปวัฒนธรรมให้คงอยู่สืบไป อาทิเช่น การจัดการแสดงภายในโรงละครแห่งชาติทั้ง 3 แห่ง (โรงละครแห่งชาติ โรงละครแห่งชาติภาคตะวันตก จังหวัดสุพรรณบุรี และโรงละครแห่งชาติ ภาคตะวันออกเฉียงเหนือ จังหวัดนครราชสีมา) ประการที่ 2 การสนับสนุนงานด้านการเผยแพร่ศิลปวัฒนธรรม อาทิ เช่น การจัดการแสดง-บรรเลงดนตรีไทยและดนตรีสากลในงานต่างๆ ตามที่หน่วยงานหรือบุคคลภายนอกขอความ อนุเคราะห์ และประการที่ 3 การส่งเสริมสนับสนุนงานด้านแหล่งเรียนรู้และการให้บริการงานด้านศิลปวัฒนธรรม อาทิเช่น การจัดการแสดงตามสถานศึกษาหรือเชิญนักเรียน นักศึกษาของสถานศึกษาต่างๆ เข้ามาชมการแสดงที่จัด ขึ้น หรือการแสดงตามเนื้อหาในหลักสูตรการเรียน รวมถึงการให้บริการด้านสถานที่สำหรับหน่วยงานและบุคคลที่ จัดการแสดงเพื่อหารายได้การกุศลและเผยแพร่ศิลปวัฒนธรรม

ด้านการเงิน

เนื่องจากเงินทุนหมุนเวียนการสังคีต อยู่ภายใต้การกำกับดูแลของกรมศิลปากร ดำเนินการโดยสำนักงานการสังคีต ซึ่งเป็นหน่วยงานของทางราชการ ลักษณะการวางแผนการดำเนินงานเป็นแบบระยะยาว มีความคล่องตัวน้อย ไม่สามารถเปลี่ยนแปลงไปตามสภาพแวดล้อมภายนอกได้อย่างทันที่ และอีกประการหนึ่งคือสำนักงานการสังคีต กรมศิลปากร เป็นหน่วยงานที่ดำเนินงานโดยไม่มุ่งเน้นหาผลกำไร ดังนั้นการปฏิบัติงานของเงินทุนหมุนเวียนการสังคีตที่มีวัตถุประสงค์เพื่อการเผยแพร่ศิลปวัฒนธรรม จึงไม่สามารถเรียกเก็บเงินค่าใช้จ่ายได้อย่างเต็มที่ โดยเฉพาะการจำหน่ายบัตรเข้าชมการแสดง ซึ่งมีรายรับต่ำกว่ารายจ่ายมาก แต่จำเป็นต้องจัดการแสดงเพื่อไม่ให้ศิลปวัฒนธรรมด้านนาฏดุริยางคศิลป์ สูญหายไป รวมถึงการขอความอนุเคราะห์ของหน่วยงานภาครัฐให้จัดการแสดงนอกสถานที่ ซึ่งมีงบประมาณไม่เพียงพอ แต่สำนักงานการสังคีตจำเป็นต้องให้ความอนุเคราะห์จัดการแสดงตามความเหมาะสม ตลอดจนการให้บริการใช้สถานที่โรงละครแห่งชาติที่มีการยกเว้นค่าธรรมเนียม จึงไม่อาจเรียกเก็บค่าธรรมเนียมได้เต็มตามระเบียบเงินทุนหมุนเวียนการสังคีต ซึ่งแหล่งที่มาของรายได้ของเงินทุนหมุนเวียนการสังคีต ประกอบด้วย

1. รายได้จากการจำหน่ายบัตรเข้าชมการแสดง (รายการแสดงตามปฏิทินประจำปี) ภายในโรงละครแห่งชาติ ทั้ง 2 แห่ง (โรงละครแห่งชาติ และโรงละครแห่งชาติภาคตะวันตก จังหวัดสุพรรณบุรี สำหรับโรงละครแห่งชาติภาคตะวันออกเฉียงเหนือ จังหวัดนครราชสีมา ไม่มีรายการแสดงที่เก็บค่าเข้าชมการแสดง แต่จะมีการแสดงสำหรับเผยแพร่ศิลปวัฒนธรรมแก่นักเรียน นักศึกษา ของสถาบันการศึกษาต่างๆ ที่มีความสนใจ ซึ่งจะจัดแสดงอย่างน้อยปีละ 2 ครั้ง โดยเงินงบประมาณของสำนักงานการสังคีต)

2. รายได้จากการจัดการแสดงนอกสถานที่ตามความต้องการของหน่วยงานหรือบุคคลภายนอกที่ขอความอนุเคราะห์

3. รายได้จากการให้บริการเช่าใช้สถานที่โรงละครแห่งชาติสำหรับจัดการแสดงทางศิลปวัฒนธรรมด้านนาฏดุริยางคศิลป์

4. รายได้อื่น ๆ เช่น ค่าบำรุงอุปกรณ์การแสดง, ค่าบำรุงเครื่องแต่งกาย, ค่าบำรุงฉาก เป็นต้น

ด้านระเบียบปฏิบัติ

ระเบียบของเงินทุนหมุนเวียนการสังคีตได้ดำเนินการออกเป็นระเบียบ และเริ่มประกาศใช้เมื่อปี พ.ศ. 2524 ภายใต้การกำกับดูแลของกระทรวงศึกษาธิการ กรมศิลปากร กองการสังคีต แต่ในปัจจุบันได้โอนมาสังกัดกระทรวงวัฒนธรรม กรมศิลปากร สำนักงานการสังคีต แต่ยังคงใช้ระเบียบเดิม ซึ่งถือว่าล้าสมัยและไม่เป็นปัจจุบัน (ระเบียบเงินทุนหมุนเวียนการสังคีตปี พ.ศ. 2524 กำหนดอัตราค่าธรรมเนียมต่าง ๆ ไว้ค่อนข้างต่ำมาก) ปัจจุบันข้อบังคับคณะกรรมการบริหารเงินทุนหมุนเวียนการสังคีตว่าด้วยการบริหารเงินทุนหมุนเวียนการสังคีต พ.ศ. 2563

ได้รับความเห็นชอบจากรมบัญชีกลางแล้ว โดยประกาศใช้ เมื่อวันที่ 9 มีนาคม 2563 ในปี 2564 เงินทุนหมุน การสังคีตจะดำเนินการประกาศใช้ประกาศกรมศิลปากรว่าด้วยอัตราค่าบำรุงศิลป์และอัตราค่าธรรมเนียมการขอใช้ โรงละครแห่งชาติ ที่มีความถูกต้องและเหมาะสมมากขึ้น

ด้านปฏิบัติการ

เนื่องจากเงินทุนหมุนเวียนการสังคีตเป็นส่วนหนึ่งของสำนักการสังคีต ซึ่งมีได้แยกออกเป็นหน่วยงาน อีกระการดำเนินงานต่าง ๆ จึงอยู่ภายใต้การกำกับดูแลของสำนักการสังคีต กรมศิลปากร รวมถึงบุคลากร ที่ปฏิบัติงาน ซึ่งเป็นข้าราชการ ลูกจ้าง และพนักงานราชการ มีภารกิจเกี่ยวกับการดำเนินงานในส่วนของสำนัก การสังคีต ทำให้การจัดการแสดงของเงินทุนหมุนเวียนการสังคีตบางครั้งต้องยกเลิก เนื่องจากบุคลากรจำเป็นต้อง ให้ความสำคัญกับภารกิจหลักที่เกี่ยวกับการดำเนินงานในส่วนของเงินงบประมาณก่อน จึงไม่สามารถดำเนินงาน เกี่ยวกับเงินทุนหมุนเวียนการสังคีตได้อย่างเต็มที่ และบุคลากรที่มีอยู่ก็ไม่เพียงพอกับการจัดการแสดงหลายสถานที่ ในวันเดียวกัน รวมถึงการดำเนินงานตามกรอบหลักเกณฑ์การประเมินผลการดำเนินงานทุนหมุนเวียนประจำปีบัญชี ที่กรมบัญชีกลางกำหนด ซึ่งเงินทุนหมุนเวียนการสังคีตได้คะแนนรวมจากการประเมินผลการดำเนินงานที่ต่ำกว่า เกณฑ์มาโดยตลอด ส่งผลให้ในปีบัญชี ๒๕๖๑ และ ๒๕๖๒ เงินทุนหมุนเวียนการสังคีต ต้องดำเนินการจัดทำแผน ฟื้นฟูประสิทธิภาพการดำเนินงาน ตามประกาศของกระทรวงการคลัง เรื่อง แนวปฏิบัติการรวมหรือยุบเลิกทุน หมุนเวียน และการจัดการเกี่ยวกับสิทธิประโยชน์ ของผู้บริหารทุนหมุนเวียน พนักงาน และลูกจ้างของทุนหมุนเวียน ที่รวมหรือยุบเลิก ทั้งนี้ ในปีบัญชี ๒๕๖๒ เงินทุนหมุนเวียนการสังคีตได้รับคะแนนการประเมินผลการดำเนินงาน มากกว่าระดับ 3 คะแนน (3.6046) ซึ่งถือว่าอยู่ในเกณฑ์ที่กรมบัญชีกลางกำหนด และในปีบัญชี 2563 เงินทุนหมุนเวียนการสังคีตได้รับผลกระทบจากสถานการณ์การแพร่ระบาดของโรคติดเชื้อไวรัสโคโรนา 2019 (COVID-19)

ด้านสถานที่ และการให้บริการ

เงินทุนหมุนเวียนการสังคีต ได้รับการสนับสนุนจากหน่วยงานต้นสังกัด (กรมศิลปากร) ให้ใช้สถานที่ จัดการแสดงทั้งในส่วนกลาง และส่วนภูมิภาค รวม 3 แห่ง คือ โรงละครแห่งชาติ (กรุงเทพ) โรงละครแห่งชาติภาค ตะวันตก จังหวัดสุพรรณบุรี และโรงละครแห่งชาติภาคตะวันออกเฉียงเหนือ จังหวัดนครราชสีมา รองรับการจัดการ แสดงเพื่อเผยแพร่ศิลปวัฒนธรรมด้านนาฏดุริยางคศิลป์ โดยไม่ต้องขอใช้สถานที่จากภาคเอกชน หรือหน่วยงาน ราชการอื่น จึงสามารถจัดการแสดงได้ โดยไม่มีค่าใช้จ่ายในการขอใช้สถานที่ ประกอบกับมีรายได้จากการให้บริการ ใช้สถานที่จัดกิจกรรมอันเกี่ยวกับการอนุรักษ์ศิลปวัฒนธรรมของชาติอย่างต่อเนื่อง

ด้านสารสนเทศ

เงินทุนหมุนเวียนการสังคีต ได้นำระบบสารสนเทศมาใช้ประโยชน์ในการเก็บรวบรวมสถิติ อาทิเช่น สถิติ จำนวนผู้เข้าชมการแสดง สรุปรายงานความพึงพอใจของผู้รับบริการ และรายรับรายจ่ายของเงินทุนฯ เพื่อใช้

ประกอบการตัดสินใจของคณะกรรมการบริหารเงินทุนฯ ในการบริหารงานเงินทุนหมุนเวียน อีกทั้งยังช่วยให้เจ้าหน้าที่ปฏิบัติงานด้วยความสะดวก ถูกต้องแม่นยำ และเป็นระบบ ทำให้เกิดประสิทธิภาพในการปฏิบัติงาน นอกจากนี้ระบบสารสนเทศที่ช่วยสนับสนุนการปฏิบัติงานแล้ว เงินทุนหมุนเวียนการสังคีตยังได้รับการสนับสนุนจากหน่วยงานต้นสังกัด ในการพัฒนาและออกแบบระบบการจำหน่ายบัตรออนไลน์ เพื่อให้บริการซื้อบัตรชมการแสดง การตรวจสอบรอบการแสดง การจ่ายเงินผ่านระบบออนไลน์ เป็นการอำนวยความสะดวก รวดเร็ว สร้างความพึงพอใจและเพิ่มประสิทธิภาพในการให้บริการแก่ผู้รับบริการ ตลอดจนการรวบรวมสถิติต่างๆ เพื่อประกอบการบริหารจัดการของคณะกรรมการบริหารเงินทุนหมุนเวียนการสังคีต และในปี 2563 หน่วยงานต้นสังกัดให้การสนับสนุนการดำเนินโครงการในระยะที่ 2 ให้แล้วเสร็จ ทั้งนี้ ระบบการจำหน่ายบัตรออนไลน์ที่มีประสิทธิภาพสามารถตอบสนองกับความต้องการของผู้รับบริการ จำเป็นต้องมีการพัฒนา ปรับปรุง และติดตามประเมินผลการปฏิบัติงานทั้งส่วนของระบบปฏิบัติการและเจ้าหน้าที่ผู้ปฏิบัติงานอย่างต่อเนื่อง

4.2 ปัจจัยภายนอก

ด้านเศรษฐกิจ

สภาวะเศรษฐกิจในยุคปัจจุบัน ถือได้ว่ามีผลต่อการดำเนินการจัดหารายได้หลักของเงินทุนหมุนเวียนการสังคีต กล่าวคือ หากสภาวะเศรษฐกิจมีความผันแปรสูง อัตราการขอความอนุเคราะห์จัดการแสดงนอกสถานที่ จะลดน้อยลง เนื่องจากผู้ขอความอนุเคราะห์หรือผู้ว่าจ้างต้องการลดค่าใช้จ่าย รวมถึงรายได้จากการใช้บริการสถานที่จัดการแสดงและจำนวนผู้เข้าชมการแสดงในโรงละครแห่งชาติก็จะลดน้อยลง ประกอบกับเงินทุนหมุนเวียนการสังคีตอยู่ภายใต้การกำกับดูแลของส่วนราชการ ทำให้การจัดกิจกรรมด้านการส่งเสริมทางการตลาดไม่สามารถดำเนินการได้อย่างเต็มที่ เนื่องจากไม่ตรงกับวัตถุประสงค์ของการจัดตั้งเงินทุนคือ การสนับสนุนการอนุรักษ์ และเผยแพร่ศิลปวัฒนธรรมด้านนาฏดุริยางคศิลป์

ด้านสังคมและวัฒนธรรม

สังคมในยุคปัจจุบันเป็นสังคมยุคดิจิทัลที่สื่อและเทคโนโลยีมีอิทธิพลต่อการดำเนินชีวิต โลกถูกย่อให้เล็กลงด้วยเทคโนโลยี การติดต่อสื่อสาร การสืบค้นข้อมูลต่างๆ มีความสะดวกและรวดเร็ว ส่งผลต่อวิถีชีวิตตั้งแต่วัยเด็กจนถึงคนสูงวัย รวมถึงการดำเนินงานของภาคส่วนต่างๆ ที่ต้องมีการปรับตัวให้เท่าทันเทคโนโลยีและสังคมที่มีการเปลี่ยนแปลงตลอดเวลา อีกทั้งยังเกิดการแลกเปลี่ยนหรือผสมผสานระหว่างวัฒนธรรมต่างชาติมากขึ้น ประกอบกับสื่อบันเทิงต่างๆ ที่ถือเป็นคู่แข่งด้านการแสดงด้านศิลปวัฒนธรรมเช่นกัน อาทิเช่น ละครเวที ภาพยนตร์ ซีรีส์ เป็นต้น ซึ่งสิ่งเหล่านี้นอกจากจะหาชมได้ง่ายและมีค่าใช้จ่ายไม่สูงมากนัก นอกจากนี้ยังมีคู่แข่งที่ดำเนินงานในลักษณะเดียวกัน อาทิเช่น การแสดงโขนมุลินิธิสังเสริมศิลปาชีพ มุลินิธิตาลาเฉลิมกรุง เป็นต้น ซึ่งทำให้เกิดการเปรียบเทียบเกี่ยวกับรูปแบบการนำเสนอไม่ว่าจะเป็น ฉาก แสง สี เสียง เครื่องแต่งกาย นักแสดง นักดนตรี กับ

รูปแบบการแสดงที่เป็นแนวอนุรักษ์ และสืบทอดมาจากอดีต และในอนาคตผู้ชมรุ่นสูงวัยจะมีจำนวนลดน้อยลงทุกปี ผนวกกับเยาวชนรุ่นใหม่ไม่ให้ความสนใจเท่าที่ควร อาจเกิดจากสาเหตุหลากหลายประการ อาทิเช่น เนื้อหาการแสดง รูปแบบการนำเสนอที่ไม่น่าสนใจ การประชาสัมพันธ์ที่ไม่เข้าถึงกลุ่มผู้ชมรุ่นใหม่ เป็นต้น จึงจำเป็นต้องอย่างยิ่งที่เงินทุนหมุนเวียนการสังคีต และหน่วยงานที่เกี่ยวข้องกับการอนุรักษ์ศิลปวัฒนธรรมของชาติ ต้องมีการปรับตัวให้ทันตามกระแสสังคมในยุคสมัยปัจจุบัน รวมถึงการจัดทำแผนปฏิบัติการเตรียมการป้องกัน แก้ไข และบรรเทาปัญหาภัยพิบัติและรองรับสถานการณ์ฉุกเฉินที่ส่งผลต่อการดำเนินงานของเงินทุนหมุนเวียนการสังคีต

ด้านการเมือง

กระแสทางการเมืองไม่ค่อยมีผลกับการดำเนินงานของเงินทุนหมุนเวียนการสังคีต เนื่องจากการเมืองจะดำเนินการไปในรูปแบบใด แต่การเผยแพร่ศิลปวัฒนธรรมก็ยังคงอยู่ และได้รับการสนับสนุนด้านการท่องเที่ยวทางวัฒนธรรมต่างๆ อาทิเช่น รัฐบาลร่วมมือกับการท่องเที่ยวแห่งประเทศไทยเพื่อเชิญชวนไปเที่ยวประเพณีชมการแสดงพื้นบ้านของภาคต่างๆ รวมถึงการสนับสนุนศิลปวัฒนธรรมของชาติไม่ให้อ่อนแอ ส่งเสริมกิจกรรมการอนุรักษ์ สืบทอด ให้เยาวชนรุ่นใหม่ได้เห็นถึงความสำคัญของมรดกทางศิลปวัฒนธรรมด้านนาฏดุริยางคศิลป์ที่เป็นเอกลักษณ์ของชาติไทย และเผยแพร่สู่สายตาชาวต่างชาติให้กว้างขวางมากยิ่งขึ้น

ด้านเทคโนโลยี

ปัจจัยด้านเทคโนโลยีในปัจจุบันถือว่ามีเปลี่ยนแปลงที่รวดเร็วมาก จะเห็นได้ว่าเทคโนโลยีมีการพัฒนาส่งผลต่อธุรกิจทุกภาคส่วนที่ต้องนำเทคโนโลยีที่เหมาะสมเข้าไปใช้งาน เพื่อลดต้นทุน หรือเพิ่มศักยภาพในการแข่งขันกับคู่แข่ง ดังนั้น จึงมีความจำเป็นในการนำเทคโนโลยีเข้ามาใช้ในการดำเนินงานด้านการจัดการแสดงศิลปวัฒนธรรมด้านนาฏดุริยางคศิลป์ และด้านเทคนิค แสง สี เสียง อุปกรณ์ประกอบการแสดงต่างๆ เพื่อเพิ่มประสิทธิภาพและให้ระบบการจัดการแสดงมีความทันสมัย สามารถดึงดูดความสนใจของผู้ชมการแสดงหรือผู้ใช้บริการ

ด้านภัยคุกคามจากโรคระบาด

จากสถานการณ์ระบาดของไวรัสโคโรนาสายพันธุ์ใหม่ “โควิด-19” (COVID-19) ถือเป็นภัยคุกคามระดับโลกที่สร้างความเสียหายร้ายแรง ส่งผลกระทบต่อเศรษฐกิจ สังคม และการเมือง ทำให้รายได้หลักของเงินทุนหมุนเวียนการสังคีตลดน้อยลงและไม่เป็นไปตามเกณฑ์ที่กำหนด อาทิเช่น รายได้จากการจำหน่ายบัตรเข้าชมการแสดง การให้บริการเช่าใช้สถานที่โรงละครแห่งชาติ การให้ความอนุเคราะห์การแสดงนอกสถานที่ เป็นต้น ทั้งนี้ เงินทุนหมุนเวียนการสังคีต จำเป็นต้องมีการปรับตัวและเตรียมพร้อมต่อสถานการณ์ดังกล่าว

4.3 สภาพแวดล้อมด้านการแข่งขัน

คู่แข่งที่ให้บริการใช้สถานที่จัดแสดง

มีหน่วยงานเอกชนจำนวนมากที่ให้บริการใช้สถานที่จัดแสดงที่มีระบบการบริหารจัดการที่มีประสิทธิภาพสูง มีการนำเทคโนโลยีที่ทันสมัยเข้ามาช่วยในการดำเนินงาน ทั้งด้านแสง สี เสียง ฉากและอุปกรณ์ประกอบการแสดงต่างๆ ที่มีความทันสมัย รวมถึงการสร้างสื่อประชาสัมพันธ์ที่เข้าถึงกลุ่มเป้าหมายได้ดีกว่า นอกจากนี้หน่วยงานเอกชนต่างๆ (อาทิเช่น เมืองไทยรัชดาลัย เธียเตอร์ ศูนย์วัฒนธรรม ฯลฯ) ยังได้เปรียบด้านสถานที่ตั้ง เนื่องจากหน่วยงานทั้งสองแห่งมีระบบคมนาคมสาธารณะเข้าถึง (อาทิเช่น รถไฟฟ้าเฉลิมพระเกียรติ 6 รอบพระชนมพรรษา หรือBTS, รถไฟฟ้ามหานครหรือMRT) ทำให้การเดินทางสะดวก รวมถึงขนาดพื้นที่ที่สามารถบรรจุผู้เข้าชมการแสดงได้มากกว่า และสถานที่จอดรถเอื้ออำนวยมากกว่า

คู่แข่งที่ให้บริการด้านการจัดการจัดแสดง

มีหลายหน่วยงานที่ให้บริการด้านการจัดการแสดงศิลปวัฒนธรรมด้านนาฏดุริยางคศิลป์ อาทิเช่น มูลนิธิศาลาเฉลิมกรุง สถาบันบัณฑิตพัฒนศิลป์ วิทยาลัยนาฏศิลป์ สถาบันเอกชน องค์กรภาครัฐบางแห่ง และหน่วยงานเอกชนทั่วไป เป็นต้น นอกจากนี้ยังมีสถาบันการศึกษาหรือมหาวิทยาลัยต่างๆ ของประเทศ ที่สามารถผลิตบุคลากรด้านนาฏดุริยางคศิลป์ที่มีการพัฒนาฝีมือ ทักษะ ความสามารถด้านการแสดงทั้งนาฏศิลป์ และดนตรีทั้งไทยและสากล

4.4 การวิเคราะห์ผู้มีส่วนได้ส่วนเสีย

ผู้ชมการแสดง

จากการวิเคราะห์ข้อมูลแบบสอบถามเพื่อปรับปรุงรูปแบบการแสดงให้สอดคล้องกับความต้องการของผู้ชมและพัฒนาคุณภาพการให้บริการของโรงละครแห่งชาติ ในปีงบประมาณ พ.ศ. 2562 โดยสำรวจจากเว็บไซต์จำหน่ายบัตรเข้าชมการแสดงแบบออนไลน์ (<https://ntt.finearts.go.th>) จากจำนวนผู้กรอกแบบสอบถามทั้งหมด 939 คน พบว่า กลุ่มตัวอย่างเป็นเพศหญิง จำนวน 679 คน เพศชาย จำนวน 260 คน โดยมีอายุในช่วง 41 – 60 ปี คิดเป็นร้อยละ 42.71 อายุระหว่าง 20 – 40 ปี คิดเป็นร้อยละ 39.51 อายุมากกว่า 60 ปี คิดเป็นร้อยละ 13.95 และอายุน้อยกว่า 20 ปี คิดเป็นร้อยละ 3.83 ระดับการศึกษาจบปริญญาตรีขึ้นไป คิดเป็นร้อยละ 90.52 ประกอบอาชีพพนักงานบริษัทเอกชน ธุรกิจส่วนตัวและรับจ้างทั่วไป คิดเป็นร้อยละ 52.29 อาชีพรับราชการและรัฐวิสาหกิจ คิดเป็นร้อยละ 27.58 นักเรียน/นักศึกษา คิดเป็นร้อยละ 8.52 และอาชีพอื่นๆ (พ่อบ้าน/แม่บ้าน Retired อาชีพอิสระ เกษตรกร เกษตรกร ข้าราชการบำนาญ ตัวแทนประกันชีวิต ว่างาน) คิดเป็นร้อยละ 11.61 ทั้งนี้ จำนวนครั้งที่เข้าชมการแสดง 1 ครั้งต่อเดือน คิดเป็นร้อยละ 48.67 จำนวน 2-4 ครั้งต่อเดือน คิดเป็นร้อยละ 14.16 จำนวน

มากกว่า 4 ครั้งต่อเดือน คิดเป็นร้อยละ 3.94 และอื่นๆ คิดเป็นร้อยละ 33.23 (ครั้งแรก ปีละ 1-2 ครั้ง ปีละ3ครั้ง ชมเฉพาะรายการโชน ตามความสะดวก ยังไม่เคยชมการแสดง แล้วแต่ได้รับข่าวสารและรายการที่สนใจ เป็นต้น) สำหรับรูปแบบการแสดงที่ผู้ชมให้ความสนใจมากที่สุดคือ การแสดงโชน คิดเป็นร้อยละ 79.45 การแสดงละคร คิดเป็นร้อยละ 10.65 รายการดนตรีไทย คิดเป็นร้อยละ 2.98 รายการดนตรีสากล คิดเป็นร้อยละ 4.15 และอื่นๆ คิดเป็นร้อยละ 2.77 (สนใจทุกการแสดง)

โดยผลสรุปในการสำรวจความพึงพอใจและปัจจัยที่ส่งผลต่อการตัดสินใจในการเข้าชมการแสดง แบ่งเป็น 11 ประเด็น (เรียงลำดับจาก มากที่สุด > มาก > ปานกลาง > น้อย > น้อยที่สุด) ประกอบด้วย

- 1) ราคาบัตรเข้าชมการแสดงมีความเหมาะสม คิดเป็นร้อยละ 51.33, 32.59, 12.67, 1.28 และ2.13
- 2) รูปแบบและเนื้อหาการแสดงมีความสนใจ คิดเป็นร้อยละ 56.02, 38.45, 5.43, 0.11 และ0
- 3) ผู้แสดงสามารถถ่ายทอดบทบาทการแสดงได้ดี คิดเป็นร้อยละ 53.67, 40.68, 5.11, 0.53 และ0
- 4) ฉากและอุปกรณ์ประกอบมีความเหมาะสม คิดเป็นร้อยละ 45.15, 45.05, 9.05, 0.64 และ0.11
- 5) ระบบแสง สี เสียง มีความเหมาะสม คิดเป็นร้อยละ 45.37, 44.52, 9.05, 0.64 และ0.43
- 6) วัน เวลา ที่ทำการแสดงมีความเหมาะสม คิดเป็นร้อยละ 41.32, 43.56, 13.84, 1.06 และ0.21
- 7) ระยะเวลาที่ใช้ในการจัดการแสดงมีความเหมาะสม คิดเป็นร้อยละ 38.76, 48.46, 11.82, 0.64 และ0.32
- 8) สุจิตร์สำหรับการแสดงมีความเหมาะสม คิดเป็นร้อยละ 35.04, 41.21, 20.77, 2.34 และ0.96
- 9) สิ่งอำนวยความสะดวกมีความเหมาะสม คิดเป็นร้อยละ 32.27, 44.62, 19.70, 2.34 และ1.06
- 10) ความสะดวกในการเดินทาง คิดเป็นร้อยละ 31.31, 38.87, 25.45, 3.41 และ0.96
- 11) การให้บริการของเจ้าหน้าที่ คิดเป็นร้อยละ 34.50, 45.79, 17.68, 1.38 และ0.64

จากผลการประเมินแบบสอบถามทั้ง 11 ด้าน เพื่อนำมาพิจารณาระดับความพึงพอใจออกเป็น 2 ระดับ คือ พึงพอใจมากที่สุดและพึงพอใจมาก พบว่า ผู้ชมการแสดง/ผู้ใช้บริการมีความพึงพอใจต่อการแสดงและการให้บริการ คิดเป็นร้อยละ 45.45 และ54.55 ตามลำดับ

ผู้ให้บริการสถานีโรงละครแห่งชาติ

จากผลการสำรวจความพึงพอใจของผู้ขอใช้สถานที่โรงละครแห่งชาติ ประจำปีงบประมาณ พ.ศ.2562 สามารถจำแนกกลุ่มผู้ให้บริการหลักออกเป็น 2 กลุ่ม ประกอบด้วย 1)หน่วยงานราชการ/บริษัท/ห้าง/ร้าน/องค์กร การกุศล/มูลนิธิคิดเป็นร้อยละ 54.55 2)บุคคลทั่วไป คิดเป็นร้อยละ 31.82 ซึ่งกลุ่มตัวอย่างส่วนใหญ่รับทราบข่าวสารการแสดงทางแผ่นปลิว/โฆษณา คิดเป็นร้อยละ 72.73 และขอการแสดงจำนวน 4-5 ครั้ง คิดเป็นร้อยละ 31.81 ประกอบด้วย ผู้ตอบแบบสำรวจความพึงพอใจ จำนวน 19 คน จากกลุ่มผู้ให้บริการหลักข้างต้น

โดยสรุปในภาพรวมของผู้เข้าใช้บริการแบ่งออกเป็น 4 ประเด็นหลัก ดังนี้

- ประเด็นที่ 1 ด้านกระบวนการ/ขั้นตอนการให้บริการ กลุ่มตัวอย่างส่วนใหญ่เห็นว่า มีขั้นตอนการให้บริการที่เป็นระบบ และมีช่องทางการติดต่อขอใช้สถานที่โรงละครแห่งชาติมีความสะดวกเพียงพอ, มีความชัดเจนของข้อมูลการให้บริการ, มีความสะดวกรวดเร็วในการตอบรับอนุญาตให้ใช้สถานที่โรงละครแห่งชาติ โดยมีระดับความพึงพอใจมากถึงมากที่สุด คิดเป็นร้อยละ 93.68,93.68,93.68 ตามลำดับ

- ประเด็นที่ 2 ด้านสิ่งอำนวยความสะดวก อุปกรณ์แสง-เสียง สามารถรองรับความต้องการและมีมาตรฐานเพียงพอ, จำนวนสถานที่จอดรถมีความสะดวก, สถานที่มีความสะอาด เหมาะสมกับการจัดกิจกรรม, จำนวนห้องน้ำมีเพียงพอในการรองรับผู้ชม, จำนวนที่นั่งมีเพียงพอ สะดวก สบาย ในการรับชม โดยมีระดับความพึงพอใจ มากถึงมากที่สุด คิดเป็นร้อยละ 92.63,89.47,92.63,89.47,92.63 ตามลำดับ

- ประเด็นที่ 3 ด้านเจ้าหน้าที่ผู้ให้บริการ เจ้าหน้าที่ที่มีความรู้ความสามารถในการให้บริการเช่นสามารถตอบคำถาม ชี้แจงข้อสงสัย ให้คำแนะนำได้, เจ้าหน้าที่ผู้ประสานงานมีมนุษยสัมพันธ์และมีจิตบริการ, เจ้าหน้าที่ควบคุมด้านอุปกรณ์แสง-เสียง มีความรู้ความสามารถให้บริการได้ตามความต้องการ, เจ้าหน้าที่มีความรู้และสามารถให้คำแนะนำเกี่ยวกับการแสดงได้เป็นอย่างดี, การแต่งกายของเจ้าหน้าที่โรงละครแห่งชาติมีความสุภาพเหมาะสม, การแต่งกาย และความเรียบร้อยของเจ้าหน้าที่เดินบัตรมีความสุภาพเหมาะสม โดยมีระดับความพึงพอใจ มากถึงมากที่สุด คิดเป็นร้อยละ 93.68,93.68,92.63,93.68,93.68,92.63 ตามลำดับ

- ประเด็นที่ 4 ด้านการรักษาความปลอดภัย สถานที่รับฝากของและจัดเจ้าหน้าที่ดูแลอุปกรณ์ต่างๆ มีความเพียงพอ การควบคุมการเข้า-ออกของเจ้าหน้าที่บริเวณหลังเวทีการแสดงมีระบบ มีการแจ้งให้ทราบถึงการแต่งกายและการติดบัตรเจ้าหน้าที่ โดยมีระดับความพึงพอใจ มากถึงมากที่สุด คิดเป็นร้อยละ 93.68,92.63 ตามลำดับ

ทั้งนี้ ผลการสำรวจความพึงพอใจต่อการให้บริการใช้สถานที่โรงละครแห่งชาติ ในปีงบประมาณ พ.ศ. 2562 เมื่อเปรียบเทียบกับปีที่ผ่านมา พบว่าอยู่ในระดับใกล้เคียงกัน (โดยเฉลี่ยมีความพึงพอใจร้อยละ 90) แสดงให้เห็นว่า ผู้ใช้บริการมีความพึงพอใจต่อการให้บริการใช้สถานที่โรงละครแห่งชาติและยังใช้บริการอย่างต่อเนื่องเป็นอย่างดี แต่ในขณะเดียวกันรายได้รวมจากการให้บริการใช้สถานที่โรงละครแห่งชาติยังไม่เป็นไปตามเป้าหมายเท่าที่ควร ซึ่งผู้บริหารและบุคลากรที่เกี่ยวข้องจำเป็นต้องมีการทบทวน และพัฒนาการให้บริการที่เกี่ยวข้องให้ครบทุกด้าน เพื่อเป็นการรักษาฐานกลุ่มผู้ใช้บริการเดิม และมีกลุ่มผู้ใช้บริการรายใหม่เพิ่มมากขึ้น

ผู้ขอความอนุเคราะห์จัดการแสดงนอกสถานที่

จากผลการสำรวจความพึงพอใจของผู้ขอความอนุเคราะห์จัดการแสดงนอกสถานที่ ประจำปีงบประมาณ พ.ศ. 2562 สามารถจำแนกกลุ่มผู้ใช้บริการหลัก ออกเป็น 2 กลุ่ม ประกอบด้วย 1)หน่วยงานราชการ บริษัท/ห้าง/ร้าน คิดเป็นร้อยละ 75 และ2)บุคคลทั่วไป คิดเป็นร้อยละ 25 กลุ่มตัวอย่างส่วนใหญ่รับทราบข่าวสารทางโทรทัศน์และอินเทอร์เน็ต คิดเป็นร้อยละ 45.45 และขอการแสดงมากกว่า 5 ครั้ง คิดเป็นร้อยละ 30.00 ประกอบด้วยผู้ตอบแบบสำรวจความพึงพอใจ จำนวน 20 คน จากกลุ่มผู้ใช้บริการหลักข้างต้น พบว่าผู้เข้าใช้บริการ ขอจัดการแสดงนอกสถานที่ มีความพึงพอใจ คิดเป็นร้อยละ 96.08

โดยสรุปภาพรวมความพึงพอใจต่อการแสดงและการให้บริการของผู้จัดการแสดงนอกสถานที่ แบ่งออกเป็น 3 ประเด็นหลัก ดังนี้

- ประเด็นที่ 1 ด้านกระบวนการ/ขั้นตอนการให้บริการ กลุ่มตัวอย่างส่วนใหญ่เห็นว่า มีขั้นตอนการให้บริการที่เป็นระบบ และมีการนำเสนอข้อมูลชัดเจน, มีความสะดวกรวดเร็วในการตอบรับการแสดง, และสามารถจัดการแสดงตามความต้องการของผู้ขอการแสดง, และมีความพร้อมในการรองรับเพื่อขอการแสดงของประชาชน และหน่วยงานต่างๆอย่างเพียงพอ โดยมีระดับความพึงพอใจ มากถึงมากที่สุด คิดเป็นร้อยละ 85, 83, 83, 86 และ 89 ตามลำดับ

- ประเด็นที่ 2 ด้านสิ่งอำนวยความสะดวก อุปกรณ์แสง-เสียง มีความเพียงพอเหมาะสมกับการแสดง เครื่องแต่งกายของผู้แสดงมีความสวยงาม เครื่องดนตรีที่ใช้ในการแสดงมีคุณภาพเพียงพอ และมีความพร้อมของอุปกรณ์ประกอบการแสดง โดยมีระดับความพึงพอใจ มากถึงมากที่สุด คิดเป็นร้อยละ 93 ทุกด้าน

- ประเด็นที่ 3 ด้านเจ้าหน้าที่ผู้ให้บริการ เจ้าหน้าที่ที่มีความรู้ความเข้าใจเกี่ยวกับการแสดงสามารถให้คำแนะนำได้ เจ้าหน้าที่ผู้ให้บริการมีมนุษยสัมพันธ์ที่ดี ผู้แสดงมีทักษะความสามารถในด้านการแสดง และผู้แสดงมีความพร้อมและปฏิภาณไหวพริบสามารถแก้ไขปัญหาเฉพาะหน้าได้เป็นอย่างดี โดยมีระดับความพึงพอใจมากถึงมากที่สุด คิดเป็นร้อยละ 88, 88, 88, 89 และ 88 ตามลำดับ

สำหรับค่าใช้จ่ายในการจัดการแสดงเงินทุนหมุนเวียนการสังคีตดำเนินการตามกฎหมาย ระเบียบ ที่เกี่ยวข้อง ดังปรากฏในข้อ 4.5 ทั้งนี้ ในกรณีที่ประชาชนทั่วไป หน่วยงาน/บุคคลที่เป็นผู้มีอุปการคุณของสำนักการสังคีต และบุคลากรในสังกัดสำนักการสังคีตขอความอนุเคราะห์การแสดงโฆษณาไฟ ผู้ขอความอนุเคราะห์การแสดงสามารถขอลดหย่อนค่าใช้จ่ายเป็นกรณีพิเศษหรือไม่คิดค่าใช้จ่ายได้

4.5 กฎหมายและระเบียบที่เกี่ยวข้อง ประกอบด้วย

- 1) ระเบียบกระทรวงศึกษาธิการว่าด้วยเงินทุนหมุนเวียนการสังคีต พ.ศ. 2524
- 2) ระเบียบกรมศิลปากรว่าด้วยการจัดบรรเลงดุริยางค์และการแสดงนาฏศิลป์ พ.ศ. 2536
- 3) ประกาศกรมศิลปากรเรื่องกำหนดอัตราค่าบำรุงศิลป์ในการจัดบรรเลงและจัดแสดง
- 4) ระเบียบกรมศิลปากรว่าด้วยการขอใช้และอัตราค่าธรรมเนียมการใช้โรงละครแห่งชาติ พ.ศ. 2538
- 5) ประกาศกรมศิลปากรเรื่องการกำหนดอัตราค่าธรรมเนียมการขอใช้โรงละครแห่งชาติ
- 6) ข้อบังคับคณะกรรมการบริหารเงินทุนหมุนเวียนการสังคีต ว่าด้วยการบริหารเงินทุนหมุนเวียนการสังคีต พ.ศ. 2563

4.6 การวิเคราะห์ข้อมูลทางการเงิน และบทวิเคราะห์งบการเงิน

งบรายได้ / รายจ่าย ปี พ.ศ. 2560 - 2562

ปีงบประมาณ	รายรับ (บาท)	รายจ่าย (บาท)	รายรับสูงกว่ารายจ่าย (บาท)
2560	6,561,172.50	7,960,141.31	-1,398,968.81
2561	8,331,630.00	9,325,037.56	-993,407.56
2562	8,460,745.00	8,718,186.50	-257,441.50

งบแสดงฐานะการเงิน

ปีงบประมาณ	สินทรัพย์หมุนเวียน(บาท)	หนี้สินหมุนเวียน(บาท)	ส่วนของผู้ถือหุ้น(บาท)
2560	19,531,608.73	542,533.20	18,989,075.53
2561	20,451,500.77	2,455,832.80	17,995,667.97
2562	18,970,988.07	1,232,761.60	17,738,226.47

บทวิเคราะห์งบการเงิน

ผลการดำเนินงานในปีงบประมาณ พ.ศ. 2560 – พ.ศ. 2562 มียอดรายรับต่ำกว่ารายจ่าย จำนวน -1,398,968.81 บาท จำนวน -993,407.56 บาท และจำนวน -257,441.50 บาท ตามลำดับ เนื่องจากในช่วงปีงบประมาณ พ.ศ. 2560 เกิดเหตุการณ์ที่เป็นความสูญเสียที่ยิ่งใหญ่ที่สุดในชีวิตของปวงชนชาวไทย ทั้งประเทศ เนื่องจากการสวรรคตของพระบาทสมเด็จพระบรมชนกาธิเบศรมหาภูมิพลอดุลยเดชมหาราช บรมนาถบพิตร รัฐบาลจึงประกาศไว้ทุกข์ถวายความอาลัยเป็นเวลา 1 ปี ทำให้ต้องงดจัดกิจกรรมต่าง ๆ และในปีงบประมาณ พ.ศ. 2561 งดจัดการแสดงเนื่องจากหน่วยงานต้นสังกัดมีภารกิจที่รับผิดชอบในการจัดการแสดง เนื่องในงานพระราชพิธีถวายพระเพลิงพระบรมศพพระบาทสมเด็จพระบรมชนกาธิเบศรมหาภูมิพลอดุลยเดชมหาราช บรมนาถบพิตร ในช่วงไตรมาสแรก สำหรับปีงบประมาณ พ.ศ. 2562 หน่วยงานต้นสังกัดได้มีนโยบายปิดปรับปรุงโรงละครแห่งชาติ กรุงเทพมหานคร ในเดือนมีนาคม 2562 ถึง เดือนเมษายน 2562 และปิดปรับปรุงโรงละครแห่งชาติภาคตะวันออกเฉียงเหนือ จังหวัดสุพรรณบุรี ในเดือนกุมภาพันธ์ 2562 ถึงเดือน เมษายน 2562 จึงส่งผลให้ยอดรายรับต่ำกว่ารายจ่ายตามรายงาน ดังกล่าวข้างต้น

บทวิเคราะห์งบแสดงฐานะการเงิน

งบแสดงฐานะการเงินของเงินทุนหมุนเวียนการสังคีต ณ วันที่ 30 กันยายน 2562 ประกอบด้วย สินทรัพย์หมุนเวียน (เงินสดและรายการเทียบเท่าเงินสด) จำนวน 18,970,988.07 บาท เจ้าหนี้ระยะสั้น จำนวน 1,232,761.60 บาท เงินทุน จำนวน 17,738,226.47 บาท รายได้สูงกว่าค่าใช้จ่ายสะสม จำนวน 17,738,226.47

บาท ทั้งนี้ เงินต้นทุนมาจากการได้รับการจัดสรรจากกรมศิลปากร จำนวน 30,000.00 บาท และเงินงบประมาณ จำนวน 100,000.00 บาท

5. การวิเคราะห์สภาพแวดล้อม (SWOT Analysis) ของเงินทุนหมุนเวียนการสังคีต

จุดแข็ง (Strength)

1. การจัดการแสดงศิลปวัฒนธรรมด้านนาฏศิลป์และดนตรีในรูปแบบที่สืบทอดมาแต่ครั้งอดีต เป็นที่ยอมรับของประชาชนทั่วไป ทั้งชาวไทยและชาวต่างชาติ
2. ได้รับการสนับสนุนบุคลากรด้านนาฏศิลป์และดนตรีที่มีศักยภาพ และมีทักษะความรู้ ความเชี่ยวชาญเฉพาะด้าน เป็นที่ยอมรับในระดับชาติ จากสำนักการสังคีต กรมศิลปากร
3. ได้รับการสนับสนุนด้านสถานที่ อุปกรณ์การแสดง เครื่องแต่งกาย และเครื่องดนตรี จากสำนักการสังคีต กรมศิลปากร สำหรับจัดหารายได้
4. มีระเบียบปฏิบัติในการเก็บค่าใช้จ่ายการแสดง การขอใช้สถานที่โรงละครแห่งชาติ ทั้งหน่วยงาน ภาครัฐ เอกชน และประชาชนทั่วไป ซึ่งได้รับความเห็นชอบจากกระทรวงการคลัง

จุดอ่อน (Weaknesses)

1. ขาดเงินทุนในการพัฒนาระบบเทคโนโลยีสารสนเทศ เพื่อรองรับการบริหารจัดการที่มีประสิทธิภาพ
2. ขาดบุคลากรที่มีความรู้ ความสามารถในการจัดทำแผนงานตามตัวชี้วัดด้านต่าง ๆ อาทิเช่น แผนปฏิบัติการดิจิทัลระยะยาว แผนการสื่อสารและประชาสัมพันธ์ แผนบริหารความเสี่ยง เป็นต้น
3. ขาดความชำนาญงานด้านการตลาด/การประชาสัมพันธ์
4. ระเบียบการขอใช้สถานที่โรงละครแห่งชาติกำหนดให้ส่วนราชการ องค์กร รัฐวิสาหกิจ หรือเอกชน ขอความร่วมมือจากกรมศิลปากรให้เข้าร่วมเป็นผู้จัดหรือเจ้าภาพ และผู้ขอใช้โรงละครฯ ไม่สามารถชำระ ค่าธรรมเนียมตามที่กำหนดได้ หากอธิบดีกรมศิลปากรเห็นสมควรให้ความร่วมมือ ผู้ได้รับอนุญาตจะชำระ เฉพาะเงินรางวัล ค่ากระแสไฟฟ้า ค่าน้ำประปา และค่าใช้จ่ายตามที่จ่ายจริงทำให้ปัจจุบันเงินทุนฯ ได้รับเงิน ในส่วนค่าบำรุงโรงละครฯ ได้น้อยมาก

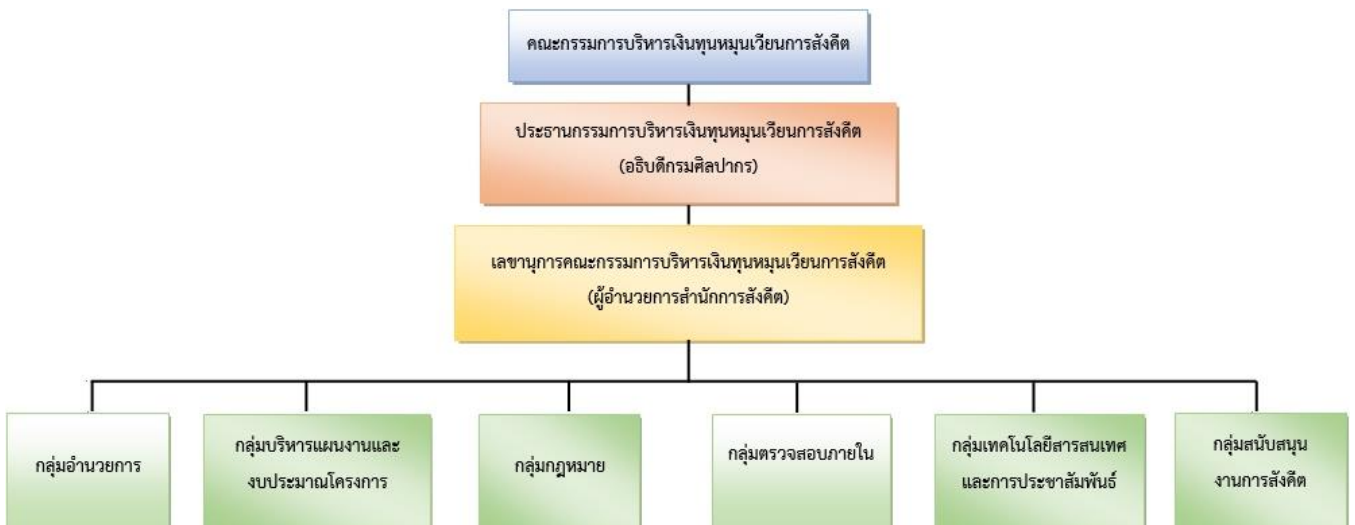
โอกาส (Opportunity)

1. นโยบายของรัฐบาลให้ความสำคัญกับศิลปวัฒนธรรมของชาติ
2. รัฐบาลมีนโยบายส่งเสริม/สนับสนุนการท่องเที่ยวทางศิลปวัฒนธรรม ที่มุ่งเน้นการดำเนินงาน แบบบูรณาการ
3. สถาบันการศึกษา มีการจัดกิจกรรมการเรียนรู้เกี่ยวกับการเผยแพร่ ทำนุบำรุงศิลปะและวัฒนธรรม ทั้งในระดับ มัธยมศึกษา และระดับอุดมศึกษา ที่นักเรียน นักศึกษาสามารถเข้าร่วมได้อย่างหลากหลาย

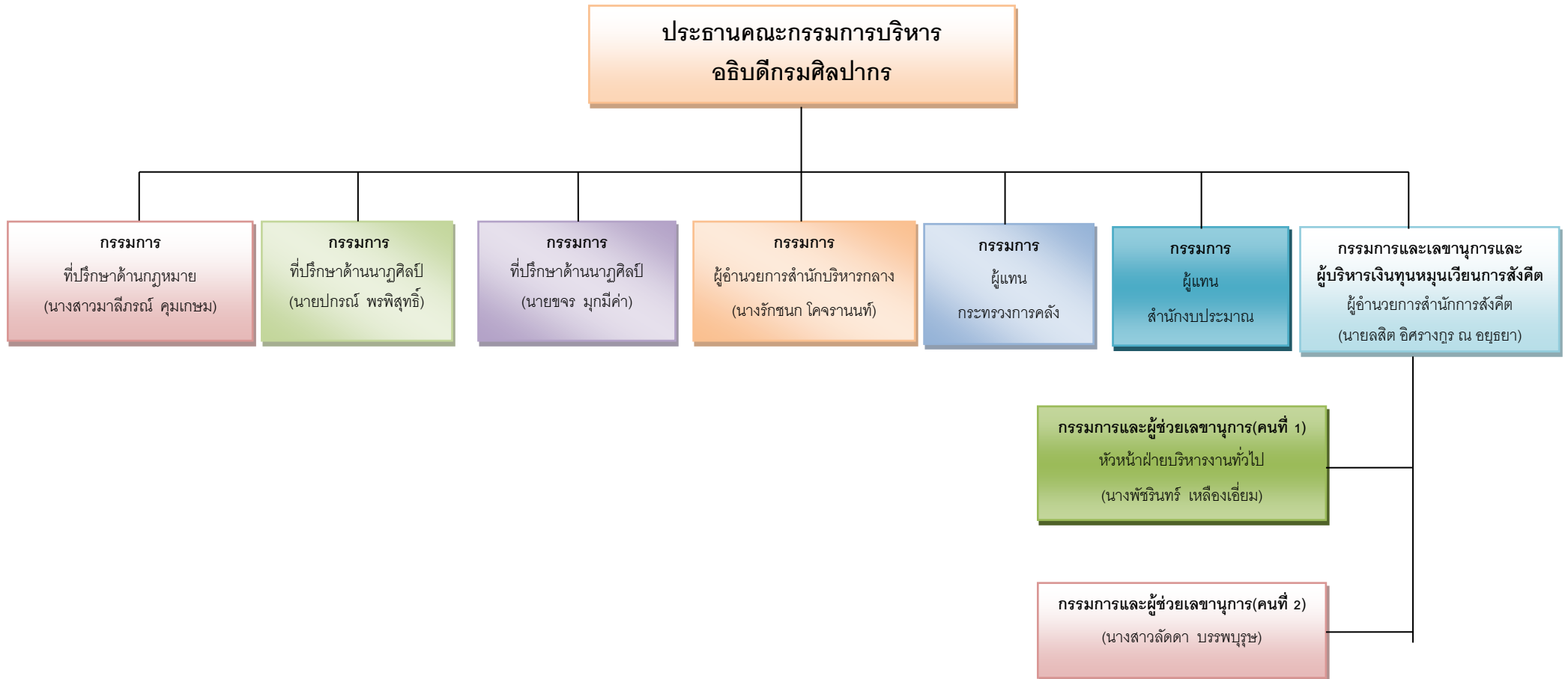
อุปสรรค (Threat)

1. ไม่สามารถกำหนดวันสำหรับให้บริการใช้สถานที่ได้เนื่องจากโรงละครแห่งชาติเป็นหน่วยงานสังกัดสำนักการสังคีต
 2. ไม่สามารถดำเนินการปรับเปลี่ยนรูปแบบการแสดงเพื่อให้ทันกับยุคสมัยได้ เนื่องจากไม่สอดคล้องกับวัตถุประสงค์ในการจัดตั้งเงินทุนฯ ซึ่งในปัจจุบันมีการแข่งขันเรื่องรูปแบบการแสดงเป็นอย่างมาก
 3. การจัดการรายได้ขึ้นอยู่กับเปลี่ยนแปลงของสภาพเศรษฐกิจ สังคมและการเมือง
 4. การดำเนินการต่าง ๆ ไม่เป็นไปตามแผน เนื่องจากบุคลากร และโรงละครแห่งชาติ มีค่าใช้จ่ายของเงินทุนฯ
 5. ปัจจุบันมีหลายหน่วยงานที่ให้บริการด้านการจัดการแสดงนาฏศิลป์ ดนตรี ซึ่งเป็นทางเลือกให้กับผู้รับบริการ ทำให้เกิดส่วนแบ่งทางการตลาด
 6. หน่วยงานภาครัฐ และผู้มีอุปการคุณ ขอความอนุเคราะห์การแสดงผ่านผู้บริหารส่วนราชการ ทำให้ไม่สามารถเก็บค่าใช้จ่ายได้
 7. เยาวชนไม่ให้ความสนใจการแสดงทางวัฒนธรรมเท่าที่ควร
 8. สถานการณ์โรคติดต่อร้ายแรงที่ส่งผลต่อการดำเนินงานของเงินทุนหมุนเวียนการสังคีต
6. โครงสร้างการบริหารงาน และโครงสร้างคณะกรรมการบริหารเงินทุนหมุนเวียนการสังคีต

โครงสร้างการบริหารงานเงินทุนหมุนเวียนการสังคีต



โครงสร้างคณะกรรมการบริหารเงินทุนหมุนเวียนการสังคิต



7. ประเด็นยุทธศาสตร์

ประเด็นยุทธศาสตร์ที่ 1 : การสนับสนุนงานด้านการอนุรักษ์เผยแพร่ศิลปวัฒนธรรมด้านนาฏดุริยางคศิลป์

ประเด็นยุทธศาสตร์ที่ 2 : สนับสนุนการนำมรดกศิลปวัฒนธรรมด้านนาฏดุริยางคศิลป์มาเสริมสร้างความมั่นคง
เงินทุนหมุนเวียนการสังคีต

ประเด็นยุทธศาสตร์ที่ 3 : สนับสนุนการพัฒนาศักยภาพและคุณภาพมาตรฐานศิลปวัฒนธรรมด้านนาฏดุริยางคศิลป์
เพื่อเสริมสร้างขีดความสามารถทางการแข่งขัน

ประเด็นยุทธศาสตร์ที่ 4 : เสริมสร้างบุคลากรให้มีสมรรถนะ และมุ่งมั่นในการปฏิบัติงาน

8. นโยบาย/เป้าประสงค์

ประเด็นยุทธศาสตร์ที่ 1 : การสนับสนุนงานด้านการอนุรักษ์เผยแพร่ศิลปวัฒนธรรมด้านนาฏดุริยางคศิลป์
ให้คงอยู่สืบไป

เป้าประสงค์ 1 สนับสนุนการจัดการแสดงนาฏศิลป์ดนตรีที่มีความหลากหลายและมีคุณภาพตามมาตรฐาน
ของกรมศิลปากร

เป้าประสงค์ 2 สนับสนุนการเผยแพร่ศิลปวัฒนธรรมด้านนาฏดุริยางคศิลป์สู่สาธารณชน

ประเด็นยุทธศาสตร์ที่ 2 : สนับสนุนการนำมรดกศิลปวัฒนธรรมด้านนาฏดุริยางคศิลป์มาเสริมสร้างความมั่นคง
เงินทุนหมุนเวียนการสังคีต

เป้าประสงค์ 1 สนับสนุนการให้บริการจัดการแสดงศิลปวัฒนธรรมด้านนาฏดุริยางคศิลป์ที่เป็นที่ยอมรับของ
ประชาชนทั่วไป

เป้าประสงค์ 2 สนับสนุนการให้บริการใช้สถานที่โรงละครแห่งชาติสำหรับจัดการแสดงศิลปวัฒนธรรม
ด้านนาฏดุริยางคศิลป์

เป้าประสงค์ 3 มีข้อบังคับเงินทุนหมุนเวียนการสังคีตที่มีความสอดคล้องกับพระราชบัญญัติการบริหารทุน
หมุนเวียน พ.ศ. 2558

เป้าประสงค์ 4 ผู้ใช้บริการหลักและผู้มีส่วนได้ส่วนเสียของเงินทุนหมุนเวียนการสังคีตเกิดความพึงพอใจ

เป้าประสงค์ 5 มีฐานข้อมูลของผู้ใช้บริการหลักและผู้มีส่วนได้ส่วนเสียทั้งทางตรงและทางอ้อม

ประเด็นยุทธศาสตร์ที่ 3 : สนับสนุนการพัฒนาศักยภาพและคุณภาพมาตรฐานศิลปวัฒนธรรม
ด้านนาฏดุริยางคศิลป์ เพื่อเสริมสร้างขีดความสามารถทางการแข่งขัน

เป้าประสงค์ 1 นำเทคโนโลยีสารสนเทศมาใช้ในการเพิ่มประสิทธิภาพการให้บริการ และการบริหารจัดการ
เงินทุนหมุนเวียนการสังคีต

- เป้าประสงค์ 2 ส่งเสริมการใช้ระบบเทคโนโลยีสารสนเทศเพื่อการประชาสัมพันธ์เชิงรุก
- เป้าประสงค์ 3 การบริหารจัดการเงินทุนหมุนเวียนการสังคมที่โปร่งใสและมีประสิทธิภาพ
- ประเด็นยุทธศาสตร์ที่ 4 : เสริมสร้างบุคลากรให้มีสมรรถนะ และมุ่งมั่นในการปฏิบัติงาน
- เป้าประสงค์ เพื่อให้บุคลากรสามารถปฏิบัติงานเชิงรุกได้อย่างมีประสิทธิภาพ

เป้าประสงค์ ตัวชี้วัด กลยุทธ์ และโครงการ

ประเด็นยุทธศาสตร์ที่ 1 : การสนับสนุนงานด้านการอนุรักษ์เผยแพร่ศิลปวัฒนธรรมด้านนาฏดุริยางคศิลป์ให้คงอยู่สืบไป

เป้าประสงค์	ตัวชี้วัด	กลยุทธ์	โครงการ/กิจกรรม	หน่วยงานรับผิดชอบ
1. สนับสนุนการจัดการแสดงนาฏศิลป์ดนตรีที่มีความหลากหลายและมีคุณภาพตามมาตรฐานของกรมศิลปากร	<ul style="list-style-type: none"> - จำนวนรอบของการจัดการแสดง ณ โรงละครแห่งชาติ - ศิลปวัฒนธรรมด้านนาฏดุริยางคศิลป์ได้รับการสืบสานและเผยแพร่อย่างกว้างขวางมากขึ้น 	ก.1 : สนับสนุนการจัดการแสดงด้านนาฏดุริยางคศิลป์ที่มีประสิทธิภาพ	<ol style="list-style-type: none"> 1. การจัดการแสดงด้านนาฏดุริยางคศิลป์ ณ โรงละครแห่งชาติ ทั้ง 2 แห่ง 2. การแสดงโขน-ละคร ออนไลน์ 	กลุ่ม/ฝ่าย สำนักการสังคีต
2. สนับสนุนการเผยแพร่ศิลปวัฒนธรรมด้านนาฏดุริยางคศิลป์สู่สาธารณชน	<ul style="list-style-type: none"> - จำนวนครั้งในการจัดกิจกรรม 	ก.2 : จัดกิจกรรมการสื่อสารและเผยแพร่ศิลปวัฒนธรรมด้านนาฏดุริยางคศิลป์สู่สาธารณชนอย่างกว้างขวาง	3. การแสดงศิลปากรคอนเสิร์ตออนไลน์	กลุ่มวิจัยและ พัฒนาการสังคีต/ กลุ่มดุริยางค์สากล

ประเด็นยุทธศาสตร์ที่ 2 : สนับสนุนการนำมรดกศิลปวัฒนธรรมด้านนาฏดุริยางคศิลป์มาเสริมสร้างความมั่นคงเงินทุนหมุนเวียนการสังคีต

เป้าประสงค์	ตัวชี้วัด	กลยุทธ์	โครงการ/กิจกรรม	หน่วยงานรับผิดชอบ
1. สนับสนุนการให้บริการจัดการแสดงศิลปวัฒนธรรมด้านนาฏดุริยางคศิลป์ที่เป็นที่ยอมรับของประชาชนทั่วไป	<ul style="list-style-type: none"> - สัดส่วนรายได้ต่อค่าใช้จ่าย (เท่า) 	ก.1 : เสริมสร้างความมั่นคงเงินทุนหมุนเวียนการสังคีตด้วยการสนับสนุนการให้บริการด้านนาฏดุริยางคศิลป์	1. การติดตาม กำกับดูแลรายได้และการใช้จ่ายงบประมาณให้เป็นไปตามแผนอย่างต่อเนื่อง	คณะกรรมการบริหารเงินทุน หมุนเวียนการสังคีต
	<ul style="list-style-type: none"> - จำนวนครั้งของการจัดการแสดงนอกสถานที่ 		2. การจัดการแสดงนอกสถานที่ตามผู้ขอจัดการแสดง	กลุ่ม/ฝ่าย สำนักการสังคีต

เป้าประสงค์	ตัวชี้วัด	กลยุทธ์	โครงการ/กิจกรรม	หน่วยงานรับผิดชอบ
2. สนับสนุนการให้บริการใช้สถานที่โรงละครแห่งชาติสำหรับการแสดงด้านศิลปวัฒนธรรมด้านนาฏดุริยางคศิลป์	- จำนวนครั้งของการให้บริการเช่าใช้โรงละครแห่งชาติ	ก.2 : สนับสนุนการให้บริการสถานที่จัดแสดงด้านนาฏดุริยางคศิลป์ที่มีประสิทธิภาพ	3. การให้บริการเช่าใช้โรงละครแห่งชาติ	กลุ่มโรงละครแห่งชาติ/ฝ่ายบริหารงานทั่วไป
3. มีข้อบังคับเงินทุนหมุนเวียนการสังคีตที่มีความสอดคล้องกับพระราชบัญญัติการบริหารทุนหมุนเวียน พ.ศ.2558	- ข้อบังคับคณะกรรมการฯว่าด้วยการบริหารงานบุคคล (ฉบับ)	ก.3 : ข้อบังคับเงินทุนหมุนเวียนการสังคีต มีความถูกต้อง โปร่งใส และสอดคล้องกับกฎระเบียบที่เกี่ยวข้อง	4. จัดทำ/ทบทวนข้อบังคับคณะกรรมการบริหารเงินทุนหมุนเวียนการสังคีตกรมศิลปากร ว่าด้วยการบริหารงานบุคคล พ.ศ. ...	คณะกรรมการบริหารเงินทุนหมุนเวียนการสังคีต
	- ข้อบังคับคณะกรรมการฯ ว่าด้วยการบริหารงานการเงินการพัสดุ (ฉบับ)		5. จัดทำ/ทบทวนข้อบังคับคณะกรรมการบริหารเงินทุนหมุนเวียนการสังคีตกรมศิลปากร ว่าด้วยการบริหารงานการเงินการพัสดุ พ.ศ. ...	คณะกรรมการบริหารเงินทุนหมุนเวียนการสังคีต
	- ประกาศกรมศิลปากรว่าด้วยอัตราค่าบำรุงศิลป์และอัตราค่าธรรมเนียมการขอใช้โรงละครฯ (ฉบับ)		6. จัดทำ/ทบทวนประกาศกรมศิลปากรว่าด้วยอัตราค่าบำรุงศิลป์และอัตราค่าธรรมเนียมการขอใช้โรงละครแห่งชาติ พ.ศ. ...	คณะกรรมการบริหารเงินทุนหมุนเวียนการสังคีต
	- หลักเกณฑ์ลดหย่อนค่าบำรุงโรงละครแห่งชาติฯ (ฉบับ)		7. จัดทำ/ทบทวนเกณฑ์ลดหย่อนค่าบำรุงโรงละครแห่งชาติฯ อย่างเป็นรูปธรรม	คณะกรรมการบริหารเงินทุนหมุนเวียนการสังคีต
	- หลักเกณฑ์การเชิญผู้ทรงคุณวุฒิฯ (ฉบับ)		8. การทบทวนหลักเกณฑ์การเชิญผู้ทรงคุณวุฒิให้มีความถูกต้องและเหมาะสมมากขึ้น	คณะกรรมการบริหารเงินทุนหมุนเวียนการสังคีต

เป้าประสงค์	ตัวชี้วัด	กลยุทธ์	โครงการ/กิจกรรม	หน่วยงานรับผิดชอบ
4. ผู้ใช้บริการและผู้มีส่วนได้ส่วนเสียของเงินทุนหมุนเวียนการสังคิตเกิดความพึงพอใจ	- ร้อยละความพึงพอใจของผู้ขอเช่าใช้บริการโรงละครแห่งชาติ	ก.4 : สํารวจความต้องการผลกระทบและความคาดหวังของผู้มีส่วนได้ส่วนเสียที่มีผลต่อการปฏิบัติงานของเงินทุนหมุนเวียนได้อย่างครบถ้วน	9. สํารวจความพึงพอใจของผู้ขอความอนุเคราะห์ใช้บริการสถานที่โรงละครแห่งชาติ	กลุ่มโรงละครแห่งชาติ/ ฝ่ายบริหารงานทั่วไป
	- ร้อยละความพึงพอใจของผู้จัดการแสดงทั้งในและนอกสถานที่		10. สํารวจความพึงพอใจของผู้จัดการแสดงทั้งในและนอกสถานที่	ฝ่ายบริหารงานทั่วไป
5. มีฐานข้อมูลของผู้ใช้บริการหลักและผู้มีส่วนได้ส่วนเสียทั้งทางตรงและทางอ้อม	- จำนวนช่องทางการสื่อสารและเผยแพร่ข้อมูลข่าวสาร	ก.5 : การกำกับดูแลอย่างโปร่งใสและเป็นธรรม	11. การเปิดเผยข้อมูลข่าวสารและการบริหารจัดการของเงินทุนหมุนเวียนการสังคิตที่มีความโปร่งใสและตรวจสอบได้	คณะกรรมการบริหารเงินทุนหมุนเวียนการสังคิต
	- มีกระบวนการจัดการข้อร้องเรียนที่มีประสิทธิผลสร้างความเชื่อมั่นแก่ผู้รับบริการและผู้มีส่วนได้ส่วนเสีย		12. การจัดการเรื่องร้องเรียน	คณะกรรมการจัดการเรื่องร้องเรียนของสำนักการสังคิต
	- มีฐานข้อมูลเพื่อสนับสนุนการดำเนินงานของเงินทุนหมุนเวียนการสังคิต	ก.6 : การสร้างเครือข่ายความร่วมมือเพื่อยกระดับคุณภาพการปฏิบัติงานของทุนหมุนเวียน	13. ทบทวนฐานข้อมูลสารสนเทศเพื่อการประเมินผลลัพธ์และผลกระทบของทุนหมุนเวียนการสังคิต	คณะทำงานเงินทุนหมุนเวียนการสังคิต

ประเด็นยุทธศาสตร์ที่ 3 : การพัฒนาศักยภาพและคุณภาพมาตรฐานศิลปวัฒนธรรมด้านนาฏดุริยางคศิลป์เพื่อเสริมสร้างขีดความสามารถทางการแข่งขัน

เป้าประสงค์	ตัวชี้วัด	กลยุทธ์	โครงการ/กิจกรรม	หน่วยงานรับผิดชอบ
1. นำเทคโนโลยีสารสนเทศมาใช้ในการเพิ่มประสิทธิภาพการให้บริการ และการบริหารจัดการเงินทุนหมุนเวียนการสังคีต	- แผนปฏิบัติการดิจิทัลระยะยาวของเงินทุนหมุนเวียนการสังคีตและแผนปฏิบัติการประจำปี มีความถูกต้อง ครบถ้วน และเหมาะสม	ก.1 : การเพิ่มประสิทธิภาพการให้บริการและสนับสนุนกระบวนการงานเงินทุนหมุนเวียนการสังคีตด้วยระบบเทคโนโลยีสารสนเทศ	1. ทบทวนแผนปฏิบัติการดิจิทัลระยะยาวของเงินทุนหมุนเวียนการสังคีตและแผนปฏิบัติการประจำปี	คณะทำงานเงินทุนหมุนเวียนการสังคีต
	- รายงานผลการดำเนินงานประจำปีของเงินทุนหมุนเวียนการสังคีต		2. การจัดทำรายงานประจำปีของเงินทุนหมุนเวียนการสังคีตทั้งรายงานสภาพการเงินและมีใช้การเงินด้วยสารสนเทศ	ฝ่ายบริหารงานทั่วไป (งานการเงินและพัสดุ)
2. การส่งเสริมการใช้ระบบเทคโนโลยีสารสนเทศเพื่อการประชาสัมพันธ์เชิงรุก	- แผนการสื่อสารและประชาสัมพันธ์ของเงินทุนหมุนเวียนการสังคีต และแผนปฏิบัติการประจำปี มีความถูกต้อง ครบถ้วน และเหมาะสม	ก.2 : การจัดทำแผนประชาสัมพันธ์เชิงรุกที่มุ่งเน้นการใช้ระบบเทคโนโลยีสารสนเทศ	3. ทบทวนแผนการสื่อสารและประชาสัมพันธ์ของเงินทุนหมุนเวียนการสังคีต และแผนปฏิบัติการประจำปี	คณะทำงานประชาสัมพันธ์ของเงินทุนหมุนเวียนการสังคีต
	- ช่องทางการเพิ่มรายได้จากการให้บริการทางสื่อออนไลน์		ก.3 : สร้างสื่อประชาสัมพันธ์ที่มีความหลากหลายและเข้าถึงกลุ่มเป้าหมายได้อย่างทั่วถึง	4. การศึกษาแนวทางการเพิ่มรายได้จากการให้บริการทางสื่อออนไลน์
	- จำนวนช่องทางและความถี่ในการเผยแพร่และประชาสัมพันธ์	ก.3 : สร้างสื่อประชาสัมพันธ์ที่มีความหลากหลายและเข้าถึงกลุ่มเป้าหมายได้อย่างทั่วถึง	5. การเผยแพร่และประชาสัมพันธ์รายการแสดงและข้อมูลข่าวสารของเงินทุนหมุนเวียนการสังคีตผ่านช่องทางที่มีความหลากหลาย	คณะทำงานประชาสัมพันธ์ฯ

เป้าประสงค์	ตัวชี้วัด	กลยุทธ์	โครงการ/กิจกรรม	หน่วยงานรับผิดชอบ
3. เพื่อให้ระบบการบริหารเงินลงทุนมีประสิทธิภาพ	- ระดับความสำเร็จในการพัฒนาบทบาทคณะกรรมการเงินลงทุนหมื่นเวียนการสังคิต	ก.4 : พัฒนาระบบการบริหารเงินลงทุนหมื่นเวียนให้มีประสิทธิภาพ	1. ทบทวนแผนยุทธศาสตร์เงินลงทุนหมื่นเวียนการสังคิต และแผนปฏิบัติการประจำปี	คณะกรรมการบริหารเงินลงทุนหมื่นเวียน
	- ระดับความสำเร็จในการบริหารความเสี่ยงและการควบคุมภายใน		2. ทบทวนแผนบริหารความเสี่ยงและการควบคุมภายใน และคู่มือการบริหารความเสี่ยง	คณะทำงานเงินลงทุนหมื่นเวียนการสังคิต
	- ระดับความสำเร็จด้านการตรวจสอบภายใน		3. การตรวจสอบภายในประจำปีบัญชี โดยผู้ตรวจสอบภายในของกรมศิลปากร	ฝ่ายบริหารงานทั่วไป
	- ระดับความสำเร็จการจัดส่งรายงานการรับและการจ่ายเงิน	ก.5 : ติดตาม ตรวจสอบ ควบคุม รายงานทางการเงินและการเบิกจ่ายให้มีประสิทธิภาพ	4. การกำกับ ติดตาม ตรวจสอบ ควบคุมรายงานทางการเงินและการเบิกจ่ายให้มีประสิทธิภาพ	คณะทำงานเงินลงทุนฯ / คณะกรรมการบริหารเงินลงทุนฯ

ประเด็นยุทธศาสตร์ที่ 4 : เสริมสร้างบุคลากรให้มีสมรรถนะ และมุ่งมั่นในการปฏิบัติงาน

เป้าประสงค์	ตัวชี้วัด	กลยุทธ์	โครงการ/กิจกรรม	หน่วยงานรับผิดชอบ
1. เพื่อให้บุคลากรสามารถปฏิบัติงานเชิงรุกได้อย่างมีประสิทธิภาพ	- จำนวนบุคลากรที่ได้รับการพัฒนา	ก.1 : ส่งเสริมและพัฒนาทักษะความรู้ความสามารถเพื่อเพิ่มสมรรถนะของบุคลากร	1. การเข้ารับการฝึกอบรมพัฒนา ทักษะความรู้ความสามารถจากหน่วยงานต้นสังกัด กรมบัญชีกลางและหน่วยงานที่เกี่ยวข้องจัดขึ้น	คณะทำงานเงินทุน หมุนเวียนการสังคีต
	- แผนยุทธศาสตร์ด้านการบริหารทรัพยากรบุคคล เงินทุนหมุนเวียนการสังคีต และแผนปฏิบัติการประจำปี		2. กิจกรรมพัฒนาบุคลากรด้านนาฏดุริยางคศิลป์โดยหน่วยงานต้นสังกัด 3. การจัดทำ/ทบทวนแผนยุทธศาสตร์ด้านการบริหารทรัพยากรบุคคลเงินทุนหมุนเวียนการสังคีต และแผนปฏิบัติการประจำปี	

เป้าหมายตัวชี้วัด และงบประมาณโครงการ

เป้าประสงค์	ตัวชี้วัด	เป้าหมาย			งบประมาณ (ล้านบาท)			กลยุทธ์	โครงการ
		2564	2565	2566	2564	2565	2566		
ยุทธศาสตร์ที่ 1 : การสนับสนุนงานด้านการอนุรักษ์เผยแพร่ศิลปวัฒนธรรมด้านนาฏดุริยางคศิลป์ให้คงอยู่สืบไป									
1. สนับสนุนจัดการแสดงนาฏศิลป์ดนตรีที่มีความหลากหลายและมีคุณภาพตามมาตรฐานของกรมศิลปากร	- จำนวนรอบของการจัดการแสดง	30	6	6	2.36	0.45	0.45	ก.1 : สนับสนุนการจัดแสดงด้านนาฏดุริยางคศิลป์ที่มีประสิทธิภาพ	1. การจัดการแสดงด้านนาฏดุริยางคศิลป์ ณ โรงละครแห่งชาติ ทั้ง 2 แห่ง 2. การแสดงโขน – ละคร ออนไลน์
	- จำนวนครั้งในการจัดกิจกรรม (ไม่น้อยกว่า)	6	6	6	-	-	-		
2. สนับสนุนการเผยแพร่ศิลปวัฒนธรรมด้านนาฏดุริยางคศิลป์สู่สาธารณชน	- จำนวนครั้งในการจัดกิจกรรม (ต่อปี)	6	6	6	0.1	0.1	0.1	ก.2 : จัดกิจกรรมการสื่อสารและเผยแพร่ศิลปวัฒนธรรมด้านนาฏดุริยางคศิลป์สู่สาธารณชนอย่างกว้างขวาง	3. การแสดงศิลปากรคอนเสิร์ตออนไลน์
ยุทธศาสตร์ที่ 2 : สนับสนุนการนำมรดกศิลปวัฒนธรรมด้านนาฏดุริยางคศิลป์มาเสริมสร้างความมั่นคงเงินทุนหมุนเวียนการสังคีต									
1. สนับสนุนการให้บริการจัดการแสดงศิลปวัฒนธรรมด้านนาฏดุริยางคศิลป์ที่เป็นที่	- สัดส่วนรายได้ต่อค่าใช้จ่าย (เท่า)	1	1	1	-	-	-	ก.1 : เสริมสร้างความมั่นคงเงินทุนหมุนเวียนการสังคีตด้วยการให้บริการด้านนาฏศิลป์-ดนตรี	1.การติดตาม กำกับดูแลรายได้และการใช้จ่ายงบประมาณให้เป็นไปตามแผนอย่างต่อเนื่อง 2.การจัดการแสดงนอกสถานที่ตามผู้ขอจัดการแสดง
	- จำนวนครั้งของการจัดการแสดงนอกสถานที่	17	25	25	0.80	1.50	1.50		

เป้าประสงค์	ตัวชี้วัด	เป้าหมาย			งบประมาณ (ล้านบาท)			กลยุทธ์	โครงการ
		2564	2565	2566	2564	2565	2566		
ยอมรับของประชาชน ทั่วไป									
2. สนับสนุนการให้บริการ ใช้สถานที่โรงละคร แห่งชาติสำหรับจัดการ แสดงศิลปวัฒนธรรม ด้านนาฏดุริยางคศิลป์	- จำนวนวันของการ ให้บริการใช้โรงละคร แห่งชาติ	35	35	35	1.3	2.0	2.0	ก.2 : สนับสนุนการ ให้บริการสถานที่จัด แสดงด้านนาฏดุริยางค ศิลป์ที่มีประสิทธิภาพ	3. การให้บริการเข้าใช้โรงละครแห่งชาติ
3. มีข้อบังคับเงินทุน หมุนเวียนการสังคีตที่มี ความสอดคล้องกับ พระราชบัญญัติการ บริหารทุนหมุนเวียน พ.ศ.2558	- ข้อบังคับคณะกรรมการ บริหารเงินทุนหมุนเวียนการ สังคีต กรมศิลปากร ว่าด้วยการบริหารงานบุคคล พ.ศ. ... - ข้อบังคับ คณะกรรมการ บริหารเงินทุนหมุนเวียนการ สังคีต กรมศิลปากร ว่าด้วย การบริหารการเงิน การพัสดุ พ.ศ. ...	2 (ฉบับ)	2 (ฉบับ)	2 (ฉบับ)	-	-	-	ก.3 : ข้อบังคับเงินทุน หมุนเวียนการสังคีต มีความถูกต้อง โปร่งใส และสอดคล้องกับ กฎระเบียบที่เกี่ยวข้อง	4. จัดทำ/ทบทวนข้อบังคับคณะกรรมการ บริหารเงินทุนหมุนเวียนการสังคีต กรมศิลปากร ว่าด้วยการบริหาร งานบุคคล พ.ศ. ... 5. จัดทำ/ทบทวนข้อบังคับคณะกรรมการ บริหารเงินทุนหมุนเวียนการสังคีต กรม ศิลปากร ว่าด้วยการบริหารการเงิน การ พัสดุ พ.ศ. ...

เป้าประสงค์	ตัวชี้วัด	เป้าหมาย			งบประมาณ (ล้านบาท)			กลยุทธ์	โครงการ
		2564	2565	2566	2564	2565	2566		
	- ประกาศกรมศิลปากรว่าด้วยอัตราค่าบำรุงศิลป์และอัตราค่าธรรมเนียมการขอใช้โรงละครแห่งชาติ พ.ศ. ...	1 (ฉบับ)	1 (ฉบับ)	1 (ฉบับ)	-	-	-		6.การจัดทำ/ทบทวนประกาศกรมศิลปากรว่าด้วยอัตราค่าบำรุงศิลป์และอัตราค่าธรรมเนียมการขอใช้โรงละครแห่งชาติ พ.ศ. ...
	- มีเกณฑ์การลดหย่อนค่าบำรุงโรงละครแห่งชาติที่เป็นรูปธรรม	1	1	1	-	-	-		7.จัดทำ/ทบทวนเกณฑ์การลดหย่อนค่าบำรุงโรงละครแห่งชาติอย่างเป็นรูปธรรม
	- ทบทวนหลักเกณฑ์การเชิญผู้ทรงคุณวุฒิ	1 (ฉบับ)	-	-	-	-	-		8.การทบทวนหลักเกณฑ์การเชิญผู้ทรงคุณวุฒิให้มีความถูกต้องและเหมาะสมมากขึ้น
4. ผู้ใช้บริการหลักและผู้มีส่วนได้ส่วนเสียของเงินทุนหมุนเวียนการสังคีตเกิดความพึงพอใจ	- ร้อยละความพึงพอใจของผู้ขอเช่าใช้บริการโรงละครแห่งชาติ	85	90	90	-	-	-	ก.4 : สํารวจความต้องการ ผลกระทบและความคาดหวังของผู้มีส่วนได้ส่วนเสียที่มีผลต่อการปฏิบัติงานของเงินทุนหมุนเวียนได้อย่างครบถ้วน	9.สํารวจความพึงพอใจของผู้ขอความอนุเคราะห์ที่ใช้บริการสถานที่โรงละครแห่งชาติ
	- ร้อยละความพึงพอใจของผู้จัดการแสดงทั้งในและนอกสถานที่	85	90	90	-	-	-		10. สํารวจความพึงพอใจของผู้จัดการแสดงทั้งใน และนอกสถานที่

เป้าประสงค์	ตัวชี้วัด	เป้าหมาย			งบประมาณ (ล้านบาท)			กลยุทธ์	โครงการ
		2564	2565	2566	2564	2565	2566		
5. มีฐานข้อมูลของผู้ใช้บริการหลักและผู้มีส่วนได้ส่วนเสียทั้งทางตรงและทางอ้อม	- จำนวนช่องทางการสื่อสารและเผยแพร่ข้อมูลข่าวสาร	5	5	5	-	-	-	ก.5 : การกำกับดูแลอย่างโปร่งใสและเป็นธรรม	11. การเปิดเผยข้อมูลข่าวสารและการบริหารจัดการของเงินทุนหมุนเวียนการสังคิตที่มีความโปร่งใสและตรวจสอบได้
	- มีกระบวนการจัดการข้อร้องเรียนที่มีประสิทธิผล	1	1	1	-	-	-		12. การจัดการเรื่องร้องเรียน
	- มีฐานข้อมูลเพื่อสนับสนุนการดำเนินงานของเงินทุนหมุนเวียนการสังคิต	1 (แผนงาน)	1 (แผนงาน)	1 (แผนงาน)	-	-	-	ก.6 : การสร้างเครือข่ายความร่วมมือเพื่อยกระดับคุณภาพการปฏิบัติงานของเงินทุนหมุนเวียนการสังคิต	13. การพัฒนาระบบฐานข้อมูลสารสนเทศเพื่อการประเมินผลลัพธ์และผลกระทบของเงินทุนหมุนเวียนการสังคิต
ยุทธศาสตร์ที่ 3 : สนับสนุนการพัฒนาศักยภาพและคุณภาพมาตรฐานศิลปวัฒนธรรมด้านนาฏดุริยางคศิลป์เพื่อเสริมสร้างขีดความสามารถทางการแข่งขัน									
1. การส่งเสริมการสร้างบริการดิจิทัลเพื่อเพิ่มประสิทธิภาพการให้บริการ และการบริหารจัดการเงินทุนหมุนเวียนการสังคิต	- แผนปฏิบัติการดิจิทัลระยะยาวของเงินทุนหมุนเวียนการสังคิต และแผนปฏิบัติการประจำปีมีความถูกต้องครบถ้วน และเหมาะสม	1	1	1	-	-	-	ก.1 : การเพิ่มประสิทธิภาพการให้บริการและสนับสนุนกระบวนการงานเงินทุนหมุนเวียนการสังคิตด้วยระบบเทคโนโลยีสารสนเทศ	1. ทบทวนแผนปฏิบัติการดิจิทัลระยะยาวของเงินทุนหมุนเวียนการสังคิต และแผนปฏิบัติการประจำปี
	- รายงานผลการดำเนินงานประจำปีของเงินทุนหมุนเวียนการสังคิต (เล่ม)	1	1	1	-	-	-		2. การจัดทำรายงานประจำปีของเงินทุนหมุนเวียนการสังคิตทั้งรายงานสภาพการเงินและมีใช้การเงินด้วยระบบสารสนเทศ

เป้าประสงค์	ตัวชี้วัด	เป้าหมาย			งบประมาณ (ล้านบาท)			กลยุทธ์	โครงการ
		2564	2565	2566	2564	2565	2566		
2. การส่งเสริมการใช้ระบบเทคโนโลยีสารสนเทศเพื่อการประชาสัมพันธ์เชิงรุก	- แผนการสื่อสารและประชาสัมพันธ์ฯ และแผนปฏิบัติการประจำปี มีความถูกต้อง ครบถ้วน และเหมาะสม	1	1	1	-	-	-	ก.2 : การจัดทำแผนประชาสัมพันธ์เชิงรุก ที่มุ่งเน้นการใช้ระบบเทคโนโลยีสารสนเทศ	3. ทบทวนแผนการสื่อสารและประชาสัมพันธ์ของเงินทุนหมุนเวียน การสังกัด และแผนปฏิบัติการประจำปี
	- รายงานผลการศึกษาแนวทางการเพิ่มรายได้จากการให้บริการทางสื่อออนไลน์ (ฉบับ)	1	-	-	-	-	-		4. การศึกษาแนวทางการเพิ่มรายได้จากการให้บริการทางสื่อออนไลน์
	- จำนวนช่องทางการเพิ่มรายได้จากการให้บริการทางสื่อออนไลน์	-	1	-	-	-	-		5. สร้างช่องทางการเพิ่มรายได้จากการให้บริการทางสื่อออนไลน์
	- ช่องทางการเพิ่มรายได้จากการให้บริการทางสื่อออนไลน์ได้รับการพัฒนา (ระบบ)	-	-	1	-	-	-		6. พัฒนาช่องทางการเพิ่มรายได้จากการให้บริการทางสื่อออนไลน์

เป้าประสงค์	ตัวชี้วัด	เป้าหมาย			งบประมาณ (ล้านบาท)			กลยุทธ์	โครงการ
		2564	2565	2566	2564	2565	2566		
	- จำนวนช่องทางและความถี่ในการเผยแพร่และประชาสัมพันธ์ (ช่องทาง)	6	6	6	0.26	-	-	ก.3 : สร้างสื่อประชาสัมพันธ์ที่มีความหลากหลายและเข้าถึงกลุ่มเป้าหมายได้อย่างทั่วถึง	7. การเผยแพร่และประชาสัมพันธ์รายการแสดงและข้อมูลข่าวสารของเงินทุนหมุนการสังคิต
3. การบริหารจัดการเงินทุนหมุนเวียนการสังคิตที่โปร่งใสและมีประสิทธิภาพ	- ระดับความสำเร็จในการพัฒนาบทบาทคณะกรรมการเงินทุนหมุนเวียนการสังคิต (ระดับคะแนน)	3	3	3	-	-	-	ก.4 : พัฒนาระบบการบริหารเงินทุนหมุนเวียนให้มีประสิทธิภาพ	8. ทบทวนแผนยุทธศาสตร์เงินทุนหมุนเวียนการสังคิต และแผนปฏิบัติการประจำปี
	- ระดับความสำเร็จในการบริหารความเสี่ยงและการควบคุมภายใน (ฉบับ)	1	1	1	-	-	-		9. ทบทวนแผนบริหารความเสี่ยงและการควบคุมภายใน
	- ระดับความสำเร็จด้านการตรวจสอบภายใน (ครั้ง)	1	1	1	-	-	-		10. การตรวจสอบภายในประจำปีบัญชี โดยผู้ตรวจสอบภายในของกรมศิลปากร
	- ระดับความสำเร็จการจัดส่งรายงานการรับและการจ่ายเงิน (ครั้ง/ปีบัญชี)	12	12	12	-	-	-	ก.5 : ติดตามตรวจสอบ ควบคุมทางรายงานและการเบิกจ่ายให้มีการเบิกจ่ายให้มี	11. การกำกับ ติดตาม ตรวจสอบ ควบคุมทางรายงานและการเบิกจ่ายให้มีประสิทธิภาพ

เป้าประสงค์	ตัวชี้วัด	เป้าหมาย			งบประมาณ (ล้านบาท)			กลยุทธ์	โครงการ
		2564	2565	2566	2564	2565	2566		
	- ระดับความสำเร็จการเบิกจ่ายเงินตามข้อกำหนดของกระทรวงการคลัง	96	96	96	-	-	-	ประสิทธิภาพ	
ยุทธศาสตร์ที่ 4 : เสริมสร้างบุคลากรให้มีสมรรถนะ และมุ่งมั่นในการปฏิบัติงาน									
1. บุคลากรสามารถปฏิบัติงานเชิงรุกได้อย่างมีประสิทธิภาพ	- ระดับคะแนนของผลการดำเนินงานรวมตามเกณฑ์วัดการดำเนินงาน (ระดับคะแนนถ่วงน้ำหนักรวม)	ไม่ต่ำกว่าระดับ 3	ไม่ต่ำกว่าระดับ 3	ไม่ต่ำกว่าระดับ 3	-	-	-	ก.1 : ส่งเสริมและพัฒนาทักษะ ความรู้ความสามารถเพื่อเพิ่มสมรรถนะของบุคลากร	1. การเข้าอบรมพัฒนาทักษะ ความรู้ความสามารถ ในการจัดทำตัวชี้วัดตามที่หน่วยงานต้นสังกัด/กรมบัญชีกลาง และหน่วยงานที่เกี่ยวข้องจัดขึ้น 2. กิจกรรมพัฒนาบุคลากรด้านนาฏดุริยางคศิลป์ โดยหน่วยงานต้นสังกัด 3. ทบทวนแผนยุทธศาสตร์ด้านการบริหารทรัพยากรบุคคลเงินกองทุนหมุนเวียน การสังคีตและแผนปฏิบัติการประจำปี
	- จำนวนบุคลากรที่ได้รับการพัฒนา	100	100	100	ขอรับจัดสรร	ขอรับจัดสรร	ขอรับจัดสรร		
	- แผนยุทธศาสตร์ด้านการบริหารทรัพยากรบุคคลฯ และแผนปฏิบัติการประจำปี มีความถูกต้อง ครบถ้วน และเหมาะสม	1	1	1	-	-	-		