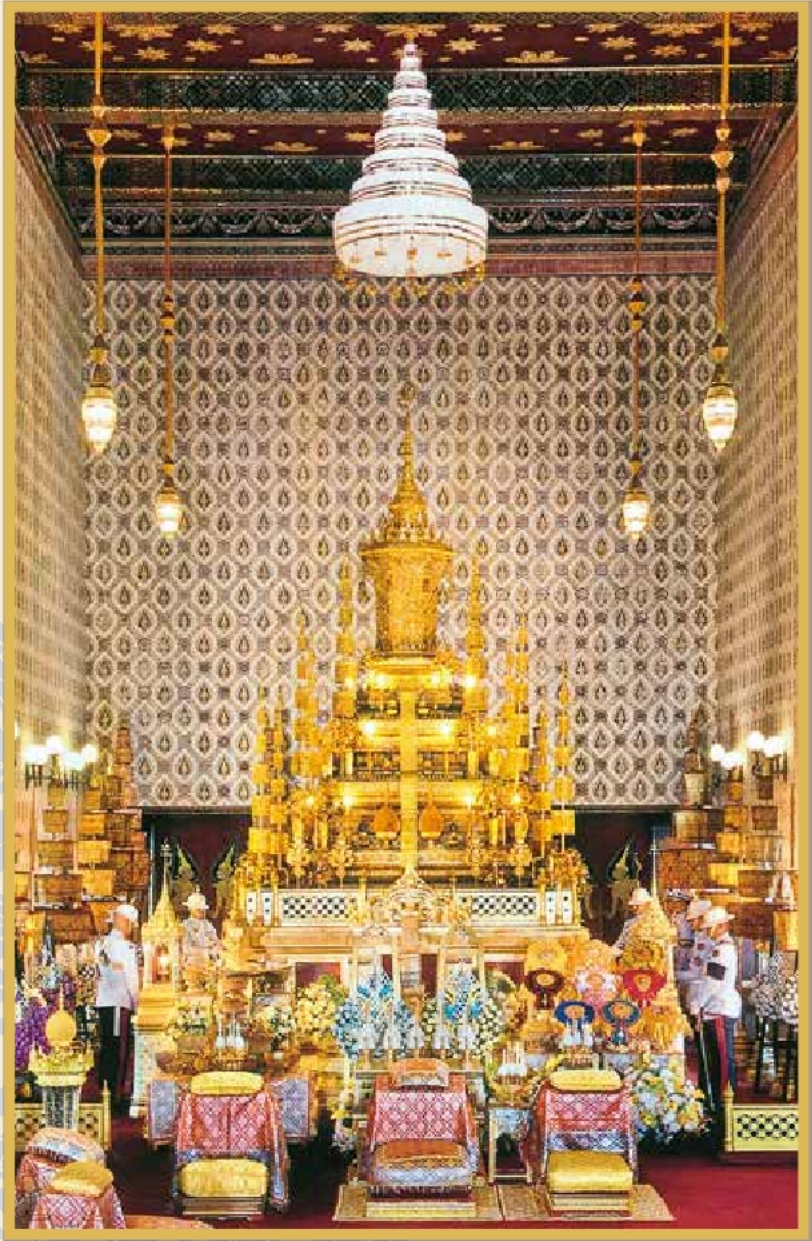




คำศัพท์ที่เกี่ยวข้องเนื่องกับงานพระราชพิธีพระบรมศพ  
พระบาทสมเด็จพระปรมินทรมหาภูมิพลอดุลยเดช



กระทรวงวัฒนธรรม  
โดยกรมศิลปากร



## คำนำ

เนื่องในงานพระราชพิธีพระบรมศพพระบาทสมเด็จพระปรมินทรมหาภูมิพลอดุลยเดช ปรากฏคำศัพท์ที่เกี่ยวข้องเนื่องในการพระราชพิธีเป็นจำนวนมากซึ่งสะท้อนมรดกภูมิปัญญาทางด้านภาษาและวัฒนธรรมทั้งที่เกี่ยวกับราชประเพณี เครื่องประกอบพระราชพิธี ศิลปกรรม สถาปัตยกรรม กระนั้นอาจมีประชาชนที่ไม่ทราบถึงความหมาย รวมถึงรายละเอียดของ คำศัพท์ที่ปรากฏตามสื่อ ด้วยเหตุนี้ คณะกรรมการฝ่ายจัดสร้างพระเมรุมาศ สิ่งปลูกสร้าง ประกอบพระเมรุมาศ และบูรณปฏิสังขรณ์ราชรถ และพระยานมาศ งานพระราชพิธีถวาย พระเพลิงพระบรมศพพระบาทสมเด็จพระปรมินทรมหาภูมิพลอดุลยเดช จึงมอบหมาย ให้กระทรวงวัฒนธรรมโดยกรมศิลปากร ค้นคว้าและเรียบเรียงคำศัพท์ที่เกี่ยวข้องกับงาน พระราชพิธีพระบรมศพพระบาทสมเด็จพระปรมินทรมหาภูมิพลอดุลยเดช เพื่อสร้างความรู้ และความเข้าใจเบื้องต้นเกี่ยวกับโบราณราชประเพณีดังกล่าว และเพื่อนำองค์ความรู้ดังกล่าว ไปใช้ได้อย่างถูกต้องเหมาะสม

คำศัพท์ต่าง ๆ ที่รวบรวมในครั้งนี้ได้คัดเลือกเฉพาะศัพท์ที่แสดงให้เห็นภาพรวม ของงานพระราชพิธีพระบรมศพตั้งแต่การบำเพ็ญพระราชกุศล ณ พระที่นั่งดุสิตมหาปราสาท กระทั่งถึงการถวายพระเพลิงพระบรมศพ ณ พระเมรุมาศ ท้องสนามหลวง รวมถึงคำศัพท์ ในการพระราชพิธีที่ปรากฏตามสื่ออยู่เสมอ เช่น การอ่านพระปรมาภิไธยพระบาทสมเด็จพระ ปรมินทรมหาภูมิพลอดุลยเดช การบำเพ็ญพระราชกุศลแต่ละช่วงเวลา พระพิธีธรรม การประโคมย่ำยาม นอกจากนี้ ยังได้คัดเลือกคำศัพท์ที่เห็นว่าเป็นประโยชน์ในการศึกษาโบราณ ราชประเพณี รวมถึงคติความเชื่อที่ไม่ปรากฏแล้วในพระราชประเพณีปัจจุบัน เช่น พระเมรุทอง การทึงทานต้นกัลปพฤกษ์ เป็นต้น

การจัดพิมพ์ครั้งนี้เป็นการพิมพ์ครั้งที่ ๒ โดยได้ศึกษาค้นคว้าคำศัพท์อันเกี่ยวเนื่อง ในพระราชพิธีพระบรมศพเพิ่มเติมและในส่วนของเนื้อหาเดิมนั้นได้แก้ไขปรับปรุงรายละเอียด ให้ครบถ้วนสมบูรณ์ยิ่งขึ้น คณะกรรมการฝ่ายจัดสร้างพระเมรุมาศฯ หวังว่าหนังสือคำศัพท์ที่ เกี่ยวเนื่องกับงานพระราชพิธีพระบรมศพพระบาทสมเด็จพระปรมินทรมหาภูมิพลอดุลยเดช จะอำนวยประโยชน์แก่นักเรียน นิสิต นักศึกษา สื่อมวลชน และประชาชนที่สนใจติดตามสมควร อีกทั้งยังเป็นการถวายพระเกียรติยศแด่พระมหากษัตริย์ผู้ทรงพระคุณอันประเสริฐ ตลอดจน เป็นการสืบสานมรดกภูมิปัญญาทางด้านภาษาวัฒนธรรม และขนบธรรมเนียมประเพณีสืบไป

อนันต์ ๗๖๕

(พลเอก ชนะศักดิ์ ปฏินาประกร)

รองนายกรัฐมนตรี

ประธานคณะกรรมการฝ่ายจัดสร้างพระเมรุมาศ  
สิ่งปลูกสร้างประกอบพระเมรุมาศ และบูรณปฏิสังขรณ์ราชรถ  
และพระยานมาศ งานพระราชพิธีถวายพระเพลิงพระบรมศพ  
พระบาทสมเด็จพระปรมินทรมหาภูมิพลอดุลยเดช

# สารบัญ

การอ่านพระปรมาภิไธย	๗
สวรรณคต, เสด็จสวรรณคต	๘
สวรรณคาลัย	๘
พระบรมฉายาลักษณ์, พระบรมรูป	๘
พระบรมสาทิสลักษณ์, พระบรมฉายาสาทิสลักษณ์, พระบรมรูปเขียน	๘
สัตตมวาร	๑๐
ปิ่นรสมวาร	๑๐
ปิ่นญาสมวาร, ปิ่นณาสมวาร	๑๐
สตรมวาร	๑๐
พระที่นั่งดุสิตมหาปราสาท	๑๐
พระที่นั่งพิมานรัตยา	๑๒
พระชฎาห้ายอด	๑๒
พระสุพรรณแผ่นจำหลักปริมณฑลฉลองพระพักตร์	๑๓
เครื่องพระสุกก่า	๑๓
พระโกศ และพระระลอง	๑๔
พระโกศจันทน์	๑๗
ถวายเพลิงพระพุทโ	๑๗
ริ้วขบวนพระบรมราชอิสริยยศ พระราชอิสริยยศ พระอิสริยยศงานพระเมรุ	๑๘
นาลิวัน	๑๙
มณฑลพิธี	๑๙
พระเมรุมาศ	๒๐
พระเมรุทอง	๒๒
พระเบญจา	๒๒
พระจิตกาธาน	๒๒
ช่าง, ส้าง, สร้าง หรือ ส่าส้าง	๒๔
หอเปลื้อง	๒๕
พระที่นั่งทรงธรรม	๒๖
ศาลาลูกขุน	๒๗
คต	๒๗
ทับเกษตร	๒๘
ทิม	๒๘
พลับพลายก	๒๙



กรินทร์ปึกษา



ไกรสรคาวี



ดุรงค์ไกรสร



ราชวัติ	๓๐
เกย หรือเกยลา	๓๐
ฉากบังเพลิง	๓๑
ซาลา	๓๑
สัตว์หิมพานต์	๓๒
พระมหาพิชัยราชรถ	๓๓
เวชยันตราชรถ	๓๔
ราชรถน้อย	๓๕
ราชรถรางปืน และราชรถปืนใหญ่	๓๖
เกรินบันไดนาค	๓๗
พระยานมาศสามลำคาน, พระยานมาศสามคาน	๓๘
พระที่นั่งราเชนทรยาน	๓๙
พระเสลี่ยงกลีบบัว	๔๐
พระเสลี่ยงแว่นฟ้า	๔๑
ฉัตร	๔๒
นพปฎลมหาเศวตฉัตร	๔๓
สวดศราทพรต	๔๓
เปิดเพลิง	๔๔
เก็บพระบรมอัฐิ พระอัฐิ	๔๕
การเก็บรักษาพระบรมอัฐิ พระอัฐิ	๔๖
พระโกศพระบรมอัฐิ พระอัฐิ	๔๗
เดินสามหาบ	๔๘
พระบรมราชสรีรางคาร	๔๙
การลอยพระบรมราชสรีรางคาร พระสรีรางคาร	๔๙
การบรรจุพระบรมราชสรีรางคาร	๕๐
ศิลาหน้าเพลิง	๕๐
พระภูษาโยง	๕๑
สดับปกรณ์	๕๑
พระพิธีธรรม	๕๑
การประโคมย่ำยาม	๕๓
วงปี่พาทย์นางหงส์	๕๔
เครื่องสังเค็ด	๕๔
ต้นกัลปพฤกษ์	๕๕



กิฬามี



ไกรสรนาคา



ไกรสรวาริน



## การอ่านพระปรมาภิไธย พระบาทสมเด็จพระปรมินทรมหาภูมิพลอดุลยเดช มหิตลธิเบศรราชมหาริบัติ จักรีนฤพดินทร สยามินทราริราช บรมนาถบพิตร

สำนักงานราชบัณฑิตยสภา อธิบายว่า สามารถอ่านได้ ๓ แบบ คือ อ่านตามจังหวะหนักเบาในภาษาไทย ซึ่งใช้ในราชสำนักมาแต่โบราณ ๒ แบบ คือ

๑. พระ-บาด-สม-เด็ด-พระ-**ปอ-ระ-มิน**-มะ-หา-พู-มิ-พน-อะ-ดุน-ยะ-เดด  
มะ - หิด - ตะ - ลา - ที - เบด - รา - มา - ที - บอ - ดี จัก - ฎรี - นะ - รี่ - บอ - ดิน  
สะ-หยา-มิน-ทฺรา-ที-ราด บอ-รม-มะ-นาถ-บอ-พิตร

๒. พระ-บาด-สม-เด็ด-พระ-**ปะ-ระ-มิน**-มะ-หา-พู-มิ-พน-อะ-ดุน-ยะ-เดด  
มะ - หิด - ตะ - ลา - ที - เบด - รา - มา - ที - บอ - ดี จัก - ฎรี - นะ - รี่ - บอ - ดิน  
สะ-หยา-มิน-ทฺรา-ที-ราด บอ-รม-มะ-นาถ-บอ-พิตร

หรือจะอ่านพระปรมาภิไธยตามหลักการอ่านคำสมาสในภาษาบาลี - สันสกฤต

๓. พระ-บาด-สม-เด็ด-พระ-**ปะ-ระ-มิน-ทฺระ**-มะ-หา-พู-มิ-พน-อะ-ดุน-ยะ-เดด  
มะ - หิด - ตะ - ลา - ที - เบด - รา - มา - ที - บอ - ดี จัก - ฎรี - นะ - รี่ - บอ - ดิน  
สะ-หยา-มิน-ทฺรา-ที-ราด บอ-รม-มะ-นาถ-บอ-พิตร



◆ **สวรรคต, เสด็จสวรรคต** (สะ-หฺวัน-คต, สะ-เด็ด-สะ-หฺวัน-คต)

มาจากคำว่า สวรรค์ (โลกของเทวดา, เมืองฟ้า) และ คต (ถึงแล้ว, ไปแล้ว) แปลว่า ไปสู่สวรรค์แล้ว ส่วนคำว่า เสด็จ แปลว่า ไป เป็นคำราชาศัพท์ที่ใช้ในความหมายว่า “ตาย” ใช้แก่พระมหากษัตริย์ สมเด็จพระบรมราชินีนาถ สมเด็จพระบรมราชินี สมเด็จพระยุพราช สมเด็จพระบรมโอรสาธิราช พระบรมวงศานุวงศ์ สมเด็จพระเจ้าฟ้าที่ทรงได้รับพระราชทานเศวตฉัตร ๗ ชั้น หรือผู้ที่ทรงพระกรุณาโปรดเกล้าฯ เป็นการเฉพาะ

◆ **สวรรคาลัย** (สะ-หฺวัน-คา-ไล)

ตามรูปศัพท์ แปลว่า ที่อยู่แดนสวรรค์ มาจากคำว่า “สวรรค์” (โลกของเทวดา, เมืองฟ้า) และ “าลัย” (ที่อยู่, ที่พัก) เป็นการประกอบศัพท์เช่นเดียวกับคำว่า “เทวาลัย” “วิทยาลัย” ซึ่งราชาศัพท์เรียกการเสด็จสวรรคตของพระมหากษัตริย์และเจ้านายชั้นสูงว่า “เสด็จสู่สวรรคาลัย” มีความหมายว่า เสด็จสู่แดนสวรรค์ อนึ่ง พจนานุกรม ฉบับราชบัณฑิตยสถาน พ.ศ. ๒๕๕๔ ให้ความหมายคำว่า “สวรรคาลัย” หมายถึง ตาย (ใช้แก่เจ้านายชั้นสูง)

◆ **พระบรมฉายาลักษณ์, พระบรมรูป**

หมายถึง รูปถ่ายพระมหากษัตริย์

◆ **พระบรมสาทิสลักษณ์ พระบรมฉายาสาทิสลักษณ์ พระบรมรูปเขียน**

หมายถึง รูปเขียนพระมหากษัตริย์

อนึ่ง นายภาวาส บุนนาค ได้เคยอธิบายความหมายและที่มาของคำพระบรมฉายาลักษณ์ และพระบรมฉายาสาทิสลักษณ์ ว่า “ที่นี้คนที่รู้ศัพท์แล้วมาคิดแต่งตัว คำว่ารูปถ่ายเสียใหม่เป็นพระบรมฉายาลักษณ์ ซึ่งเพราะและเหมาะทั้งความหมายทั้งขนาดคำ ใครฟังก็เข้าใจโดยไม่ต้องเปิดอภิธานศัพท์ แต่ทว่าเมื่อพูดกันตามธรรมดา ก็ยังพูดว่า พระบรมรูปอยู่ ต่อมาในสมัยรัชกาลที่ ๖ มีการไปค้นเอาคำ สาทิสที่แปลว่า ความแน่น ความเหมือน ความคล้าย มาเติมเข้าให้ไพเราะยิ่งขึ้นเป็นพระบรมฉายาสาทิสลักษณ์...”





พระบรมฉายาลักษณ์  
พระบาทสมเด็จพระปรมินทรมหาภูมิพลอดุลยเดช



◆ **สัตตมวาร** (สัด-ตะ-มะ-วาน)

วันที่ครบ ๗, การบำเพ็ญพระราชกุศลครบ ๗ วันในการเสด็จสวรรคต

◆ **ป็นรสมวาร** (ป็น-นะ-ระ-สะ-มะ-วาน)

วันที่ครบ ๑๕, การบำเพ็ญพระราชกุศลครบ ๑๕ วันในการเสด็จสวรรคต

◆ **ปัญญาสมวาร** (ป็น-ยา-สะ-มะ-วาน), **ปณณาสมวาร** (ป็น-นา-สะ-มะ-วาน)

วันที่ครบ ๕๐, การบำเพ็ญพระราชกุศลครบ ๕๐ วันในการเสด็จสวรรคต

◆ **สทมวาร** (สะ-ตะ-มะ-วาน)

วันที่ครบ ๑๐๐, การบำเพ็ญพระราชกุศลครบ ๑๐๐ วันในการเสด็จสวรรคต

◆ **พระที่นั่งดุสิตมหาปราสาท**

ตั้งอยู่ทางด้านทิศตะวันตกของพระราชฐานชั้นกลาง ในพระบรมมหาราชวัง พระบาทสมเด็จพระพุทธยอดฟ้าจุฬาโลกมหาราช โปรดให้สร้างขึ้น เป็นปราสาท ยกพื้นสูง รูปจัตุรมุข หลังคาทรงปราสาท มีมุขลด ๔ ชั้น ทั้ง ๔ ด้าน ยกเว้นด้านหน้า มีมุขเด็จเป็นมุขลดอีกชั้น รวมด้านหน้าเป็น ๕ ชั้น แต่ละชั้นมุงด้วยกระเบื้องเคลือบสีพื้นเขียวขอบส้ม ประดับด้วยช่อฟ้า ใบระกา และนาคเป็นอนทธานางหงส์ พระบัญชา และพระทวารมีชুমยอดมณฑปทุกองค์ ส่วนหน้าบันที่มุขทั้ง ๔ ทิศ เป็นไม้จำหลักลาย ลงรักปิดทองรูปพระนารายณ์ทรงสุบรรณ บนพื้นกระจกสีน้ำเงินล้อมรอบด้วยลาย กระจก้านชดเทพนม

มุขด้านใต้ของพระที่นั่งดุสิตมหาปราสาทเชื่อมต่อกับพระที่นั่งพิมานรัตยา ด้วยมุขกระสัน ส่วนมุขด้านทิศตะวันออกมีทางเดินเชื่อมกับพระที่นั่งอภรณ์พิโมกษ์ ปราสาท และมุขด้านทิศตะวันตกมีทางเดินเชื่อมกับศาลาเปลื้องเครื่อง มีอฉฉันทร์ ทางขึ้นพระที่นั่งสองข้างมุขเด็จ และทางขึ้นด้านทิศตะวันออกและทิศตะวันตกด้านละ ๑ แห่ง ซึ่งสร้างเพิ่มเติมในรัชสมัยพระบาทสมเด็จพระจุลจอมเกล้าเจ้าอยู่หัว



พระที่นั่งดุสิตมหาปราสาทนี้ สร้างขึ้นเพื่อใช้เป็นที่เสด็จออกว่าราชการ ต่อมาเมื่อพระบรมวงศ์ฝ่ายบนชั้นสูงสิ้นพระชนม์จึงทรงพระกรุณาโปรดเกล้าฯ ให้นำพระศพมาตั้งประดิษฐานไว้บนพระที่นั่งดุสิตมหาปราสาทเพื่อบำเพ็ญพระราชกุศล เช่น สมเด็จพระเจ้าพี่นางเธอ เจ้าฟ้ากมลพรยาเทพสุดาวดี สมเด็จพระเจ้าพี่นางเธอ เจ้าฟ้ากมลพรศรีสุตารักษ์ และสมเด็จพระเจ้าลูกเธอ เจ้าฟ้ากมลพรหลวงศรีสุนทรเทพ เป็นต้น ครั้นเมื่อพระบาทสมเด็จพระพุทธยอดฟ้าจุฬาโลกมหาราชเสด็จสวรรคต ได้เชิญพระบรมศพมาประดิษฐานบนพระมหาปราสาทแห่งนี้ ภายหลังจากเป็นธรรมเนียมในการประดิษฐานพระบรมศพพระมหากษัตริย์พระองค์ต่อ ๆ มา รวมทั้ง พระอัครมเหสี และบางโอกาสก็ทรงพระกรุณาโปรดเกล้าฯ พระราชทานให้ตั้งพระบรมศพ พระศพพระบรมวงศ์ชั้นสูงบางพระองค์ด้วย





### ◆ พระที่นั่งพิมานรัตยา

ตั้งอยู่ทางทิศใต้ของพระที่นั่งดุสิตมหาปราสาท โดยเชื่อมต่อด้วยมุขกระสัน พระบาทสมเด็จพระพุทธยอดฟ้าจุฬาโลกมหาราชโปรดเกล้าฯ ให้สร้างขึ้นพร้อมกับพระที่นั่งดุสิตมหาปราสาท เป็นอาคารทรงไทยยกพื้นสูง ก่ออิฐถือปูนทาสีขาว ตัวอาคารทอดยาวตามทิศเหนือ - ใต้ มีเฉลียงรอบ ๓ ด้าน คือเฉลียงด้านทิศตะวันออก และทิศตะวันตกอยู่ในระดับพื้นดิน พื้นปูด้วยกระเบื้องดินเผาสีแดง ส่วนเฉลียงด้านทิศใต้ยกพื้นสูงต่อกับ軒หน้าเรือนจันทร์ ที่เฉลียงนี้ปูพื้นด้วยหินอ่อน หลังคาลด ๓ ชั้น มุงด้วยกระเบื้องเคลือบสีเขียว ประดับช่อฟ้า ใบระกา หางหงส์ นาคสะดุ้ง และเชิงชาย

เดิมพระที่นั่งพิมานรัตยาเป็นที่บรรทมของพระมหากษัตริย์และเจ้านายชั้นสูงในบางโอกาส ในรัชสมัยพระบาทสมเด็จพระมงกุฎเกล้าเจ้าอยู่หัวใช้เป็นสถานที่สำหรับชุมนุมสมาคม และพระราชทานเครื่องราชอิสริยยศแก่พระบรมวงศานุวงศ์ และข้าราชการบริพารฝ่ายใน และใช้เป็นที่ทรงน้ำพระบรมศพสมเด็จพระศรีพัชรินทราบรมราชินีนาถ พระบรมราชชนนีพันปีหลวง

ต่อมาในรัชสมัยพระบาทสมเด็จพระปรมินทรมหาภูมิพลอดุลยเดชโปรดเกล้าฯ ให้เป็นที่ทรงน้ำพระบรมศพพระบาทสมเด็จพระปรเมนทรมหาอานันทมหิดล พระอัฐมรามาธิบดินทร สมเด็จพระศรีสวรินทิราบรมราชเทวี พระพันวัสสาอัยยิกาเจ้า สมเด็จพระนางเจ้ารำไพพรรณี พระบรมราชินีในรัชกาลที่ ๗ สมเด็จพระศรีนครินทราบรมราชชนนี และพระศพสมเด็จพระเจ้าพี่นางเธอ เจ้าฟ้ากัลยาณิวัฒนา กรมหลวงนราธิวาสราชนครินทร์ สมเด็จพระเจ้าภคินีเธอ เจ้าฟ้าเพชรรัตนราชสุดา สิริโสภาพัณณวดี และเมื่อพระบาทสมเด็จพระปรมินทรมหาภูมิพลอดุลยเดชเสด็จสวรรคตก็ได้มีการทรงน้ำพระบรมศพ ณ พระที่นั่งองค์นี้ตามโบราณราชประเพณี

### ◆ พระชฎาห้ายอด

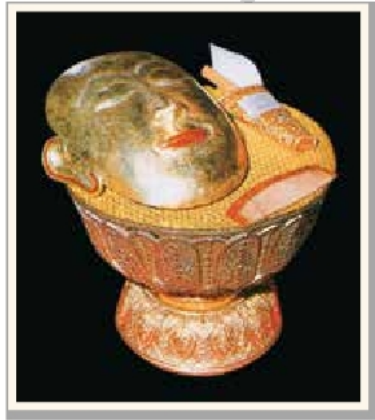
เป็นพระชฎาสำหรับพระมหากษัตริย์ทรงในวโรกาสสำคัญแทนพระมหาพิชัยมงกุฎ ซึ่งในพระราชพิธีพระบรมศพพระมหากษัตริย์บางพระองค์ได้เชิญพระชฎานี้ถวายทรงพระบรมศพ ภายหลังจากเชิญพระบรมศพประดิษฐานในพระลองใน หรือวางไว้ข้างพระเศียรในกรณีที่ประดิษฐานพระบรมศพลงในหีบ



อนึ่ง ในจดหมายเหตุพระบรมศพสมเด็จพระพุทธเลิศหล้านภาลัยระบุว่า “ทรงพระมาลาสุกร้าตาดทองมีระบายสองชั้น” สำหรับการพระบรมศพพระบาทสมเด็จพระปรมินทรมหาภูมิพลอดุลยเดช เจ้าพนักงานได้ถวายพระชฎาห้ายอดแต่สมเด็จพระบรมโอรสาธิราช เจ้าฟ้ามหาวชิราลงกรณ สยามมกุฎราชกุมาร ทรงรับพระชฎาห้ายอดนั้นวางข้างพระเศียรพระบรมศพ แล้วพระราชทานคืนเจ้าพนักงานส่วนการพระศพพระบรมวงศานุวงศ์ลงมาถึงศพผู้ได้รับพระราชทานโกศจะพระราชทาน “ชฎापอก” ซึ่งทำจากผ้าหรือกระดาษลักษณะอย่างลอมพอก ประดับดอกไม้ไหวทำด้วยทองคำหรือเงินตามฐานันดรศักดิ์

#### ◆ พระสุพรรณแผ่นจำหลักปริมณฑลฉลองพระพักตร์

เป็นคำที่ปรากฏในจดหมายเหตุพระบรมศพพระบาทสมเด็จพระพุทธเลิศหล้านภาลัย หมายถึง แผ่นทองคำคุณสำหรับถวายเป็นพระพักตร์พระบรมศพพระศพก่อนเชิญพระบรมศพ พระศพประดิษฐานในพระโกศพระบรมศพ พระโกศพระศพ หีบพระบรมศพ หีบพระศพซึ่งในพระราชพิธีพระบรมศพพระบาทสมเด็จพระปรมินทรมหาภูมิพลอดุลยเดช เรียกว่า “แผ่นทองคำจำหลักลายปิดพระพักตร์”



แผ่นทองคำจำหลักลายปิดพระพักตร์  
ที่ใช้การพระบรมศพสมเด็จพระนางเจ้ารำไพพรรณี  
พระบรมราชินีในรัชกาลที่ ๗

#### ◆ เครื่องพระสุก้า

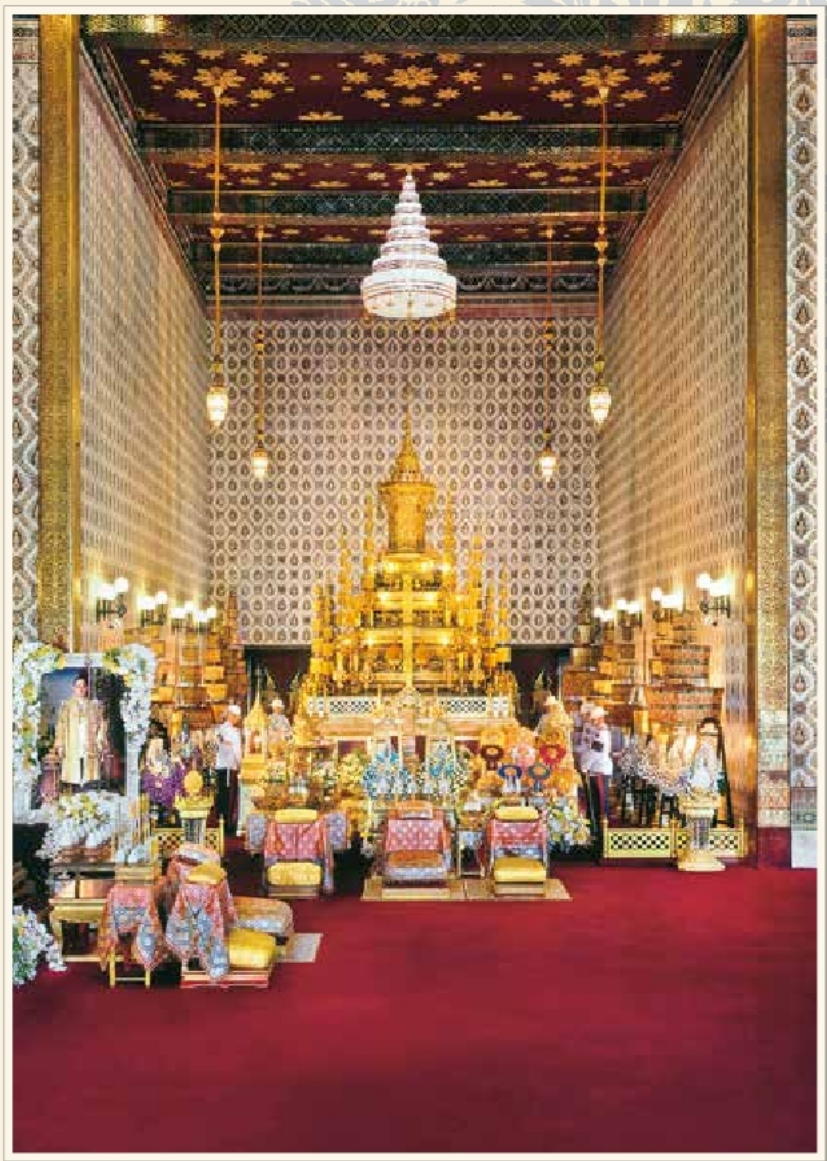
เป็นเครื่องประกอบ เช่น ผ้าขาว ด้ายดิบ กระดาษฟาง ที่เจ้าพนักงานภูษามาลาใช้ในการถวายพระสุก้า (การห่อและมัดตราสังข์) พระบรมศพ พระศพก่อนเชิญประดิษฐานในพระบรมโกศ พระโกศ



พระโกศทองใหญ่ทรงพระบรมศพพระบาทสมเด็จพระจุลจอมเกล้าเจ้าอยู่หัวประดิษฐาน  
เหนือพระแท่นสุวรรณเบญจจล (พระแท่นเบญจจา) บนพระที่นั่งดุสิตมหาปราสาท

#### ◆ พระโกศ และพระลอง

เป็นภาชนะเครื่องสูงมีรูปทรงเป็นทรงกรวยยอดแหลมใช้บรรจุพระบรมศพ พระศพ ศพ เรียกว่า “พระบรมโกศ” “พระโกศ” “โกศ” “พระลอง” และ “ลอง” มี ๒ ชั้น ในสมัยอยุธยาเรียกชั้นนอกว่า “ลอง” ส่วนในสมัยรัตนโกสินทร์ถึงรัชสมัยพระบาทสมเด็จพระปกเกล้าเจ้าอยู่หัว เรียกชั้นนอกว่า “โกศ” และกลับมาเรียกว่า “ลอง” อีกครั้งหนึ่ง ภาชนะที่บรรจุพระบรมศพ พระศพ ศพ ชั้นนอกนี้ ทำด้วยโครงไม้หุ้มทองปิดทอง ประดับกระจกและอัญมณี ส่วนชั้นใน เรียกสลับไปมากับชั้นนอกดังกล่าวข้างต้น ทำด้วยเหล็ก ทองแดง หรือเงินปิดทอง อย่างไรก็ตามในบางครั้งเรียกรวมกันทั้งชั้นนอกและชั้นใน ว่า “โกศ” ซึ่งมีขนาดและรูปทรงต่างกันไปตามลำดับของพระอิสริยยศ เช่น พระโกศทองใหญ่ พระโกศทองน้อย พระโกศไม้สิบสอง โกศแปดเหลี่ยม เป็นต้น ปัจจุบันเรียกชั้นนอกว่า พระโกศ ชั้นในเรียกว่า พระลอง, พระลองใน



พระโกศทองใหญ่ประดิษฐานเหนือพระแท่นสุวรรณเบญจดล (พระแท่นเบญจา)  
ในพระราชพิธีพระบรมศพพระบาทสมเด็จพระปรมินทรมหาภูมิพลอดุลยเดช  
บนพระที่นั่งดุสิตมหาปราสาท





พระโกศจันทน์ในงานพระเมรุ  
สมเด็จพระเจ้าภคินีเธอ เจ้าฟ้าเพชรรัตนราชสุดา สิริโสภาพัณณวดี



### ◆ พระโกศจันทน์

สร้างจากไม้จันทน์เพื่อใช้ในการถวายพระเพลิงพระบรมศพ พระศพ เมื่อเชิญพระโกศพระบรมศพ พระศพ ส่วนนอกเปลื้องออกเหลือแต่พระลงใน เจ้าพนักงานจะนำพระโกศจันทน์เข้าประกอบพระลงใน ซึ่งประดิษฐานบนตะแกรงเหล็กช่วงรัดเอวของพระจิตกาธานเพื่อถวายพระเพลิง

### ◆ ถวายเพลิงพระบุพโพ

เป็นพระราชพิธีซึ่งจัดขึ้นเป็นการเฉพาะเพื่อถวายเพลิงพระบุพโพ (น้ำหนอง หรือน้ำเหลือง) ตลอดจนเครื่องพระสุก้าพระบรมศพที่เจ้าพนักงานถวายชำระก่อนการ ออกพระเมรุ โดยจัดขึ้นที่พระเมรุพระบุพโพซึ่งสร้างขึ้นที่วัดมหาธาตุยุวราชรังสฤษฎ์ ขึ้นตอนการถวายเพลิงพระบุพโพ คือ การตั้งกระทะขนาดใหญ่เคียงพระบุพโพ ตลอดจนเครื่องพระสุก้าพร้อมกับใส่เครื่องหอมต่าง ๆ จนกระทั่งแห้งไป ธรรมเนียม ดังกล่าวได้ถูกยกเลิกในงานถวายพระเพลิงพระบรมศพพระบาทสมเด็จพระจุลจอมเกล้า เจ้าอยู่หัว ด้วยพระบาทสมเด็จพระมงกุฎเกล้าเจ้าอยู่หัวมีพระราชดำริว่าธรรมเนียม ดังกล่าวเป็นสิ่งล้าสมัย อย่างไรก็ตาม การถวายพระเพลิงพระบุพโพของพระมหากษัตริย์ตามแบบโบราณยังปรากฏในงานพระเมรุพระบาทสมเด็จพระปรเมนทรมหาอานันทมหิดล พระอัฐมรามาธิบดินทร

ครั้งต่อมาในงานพระบรมศพสมเด็จพระนางเจ้ารำไพพรรณี พระบรมราชินี ในรัชกาลที่ ๗ ได้นำพระบุพโพตลอดจนเครื่องพระสุก้ามาถวายพระเพลิงที่เมรุหลวง หน้าพลับพลาอิศริยาภรณ์ วัดเทพศิรินทราวาส แทนการสร้างพระเมรุผ้าขาวแบบ โบราณ การถวายเพลิงพระบุพโพครั้งหลังสุดจัดขึ้นในพระราชพิธีพระราชทานเพลิง พระศพสมเด็จพระเจ้าภคินีเธอ เจ้าฟ้าเพชรรัตนราชสุดา สิริโสภาพัณณวดี



### ❖ **ริ้วขบวนพระบรมราชอิสริยยศ พระราชอิสริยยศ พระอิสริยยศ งานพระเมรุ**

ริ้วขบวนพระบรมราชอิสริยยศ พระราชอิสริยยศ พระอิสริยยศเป็นเครื่องประกอบสำคัญยิ่งของการพระราชพิธีออกพระเมรุ ถวายพระเพลิงพระบรมศพ หรือพระราชทานเพลิงพระศพ ตลอดการพระราชพิธีมีการจัดริ้วขบวนหลายช่วง ส่วนประกอบหลักของแต่ละช่วงคือ ราชรถ ราชยาน ที่ใช้ในโอกาสและหน้าที่แตกต่างกันไป รูปแบบและลำดับขบวนแห่ในงานออกพระเมรุพระบรมศพ ที่ใช้ในปัจจุบันยึดตามแบบแผนครั้งรัชสมัยพระบาทสมเด็จพระมงกุฎเกล้าเจ้าอยู่หัว ลำดับของริ้วขบวนแห่มี ๖ ขบวน ดังนี้

**ขบวนที่หนึ่ง** เชิญพระโกศจากพระที่นั่งดุสิตมหาปราสาทเพื่อไปประดิษฐานบนพระมหาพิชัยราชรถที่หน้าพลับพลายกวัดพระเชตุพนวิมลมังคลาราม

**ขบวนที่สอง** เชิญพระโกศทองใหญ่จากหน้าวัดพระเชตุพนวิมลมังคลารามไปยังพระเมรุมาศ มณฑลพิธีท้องสนามหลวง

**ขบวนที่สาม** เชิญพระโกศเวียนพระเมรุมาศ โดยเชิญพระบรมศพลงจากพระมหาพิชัยราชมหาประดิษฐานบนราชรถปืนใหญ่ หรือพระยานมาศสามลำคาน เพื่อเข้ามาแห่เวียนรอบพระเมรุ ๓ รอบ

**ขบวนที่สี่** เชิญพระบรมอัฐิและพระบรมราชสรีรางคารจากพระเมรุมาศ ณ มณฑลพิธีท้องสนามหลวงเข้าสู่พระบรมมหาราชวัง โดยพระบรมอัฐิทรงพระที่นั่งราเชนทรยาน พระบรมราชสรีรางคารทรงพระที่นั่งราเชนทรยานน้อยองค์รอง มีขบวนพระบรมราชอิสริยยศเต็มเหมือนขบวนที่หนึ่ง

**ขบวนที่ห้า** เชิญพระบรมอัฐิจากพระที่นั่งดุสิตมหาปราสาทขึ้นประดิษฐาน ณ พระวิมาน พระที่นั่งจักรีมหาปราสาท โดยพระบรมอัฐิทรงพระที่นั่งราเชนทรยาน ขบวนพระบรมราชอิสริยยศเหมือนดังขบวนที่สี่แต่แบบอย่างย่อ

**ขบวนที่หก** เชิญพระบรมราชสรีรางคารไปบรรจุ ณ สถานที่ที่ได้กำหนดไว้

#### ◆ นาลีวัน

หมายถึง พราหมณ์สยายผมเดินตามขบวนเชิญพระบรมศพ พระศพ

#### ◆ มณฑลพิธี

หมายถึง บริเวณที่ใช้ประกอบพระราชพิธี พิธี ซึ่งมีสัญลักษณ์ หรือสิ่งก่อสร้างเป็นเครื่องหมายแสดงอาณาบริเวณหรือขอบเขตที่แน่ชัด เช่น มณฑลพิธีท้องสนามหลวง ใช้ในการประกอบพระราชพิธีต่าง ๆ รวมทั้งพระราชพิธีถวายพระเพลิงพระบรมศพ และพระราชทานเพลิงพระศพ มาตั้งแต่ครั้งรัชสมัยพระบาทสมเด็จพระพุทธยอดฟ้าจุฬาโลกมหาราช จึงเรียกว่า “ทุ่งพระเมรุ” โดยองค์ประกอบของสถาปัตยกรรมและสิ่งปลูกสร้างภายในมณฑลพิธีพระราชพิธีถวายพระเพลิงพระบรมศพ และพระราชทานเพลิงพระศพมีดังนี้ องค์พระเมรุมาศหรือพระเมรุสร้างขึ้นตรงกลางของมณฑลพิธีตามคติการเป็นศูนย์กลางของโลกและจักรวาล รายล้อมด้วยพระที่นั่งทรงธรรม ศาลาลูกขุน พลับพลายก หอเปลื้อง ช่าง ทับเกษตร ทิม คด และประดับสัตว์ทิมพานต์ กิณกร กิณรี รอบพระเมรุมาศ ชั้นนอกสุดล้อมรอบด้วยราชวัติซึ่งเป็นแนวรั้วกำหนดขอบเขตมณฑลพิธี ประดับตกแต่งด้วยฉัตรและธงเป็นระยะ



พระเมรุในการพระราชพิธีพระราชทานเพลิงพระศพ  
สมเด็จพระเจ้าภคินีเธอ เจ้าฟ้าเพชรรัตนราชสุดา สิริโสภาพัณณวดี

#### ◆ พระเมรุมาศ (พระ-เม-รุ-มาศ)

คือ สถาปัตยกรรมชั่วคราวสร้างขึ้นบริเวณท้องสนามหลวง เพื่อใช้ในการพระราชพิธีถวายพระเพลิงพระบรมศพ พระราชทานเพลิงพระศพของพระมหากษัตริย์และเจ้านายชั้นสูง ส่วนของพระบรมวงศานุวงศ์เรียกว่า “พระเมรุ” (พระ-เม-น) และของสามัญชนเรียกว่า “เมรุ” (เม-น) การสร้างพระเมรุมาศสร้างขึ้นตามความเชื่อเรื่องโลกและจักรวาล ลักษณะโดยรวมของพระเมรุมาศ คือ มีหลังคาเป็นยอด มีรั้วล้อมรอบ สมเด็จพระเจ้าบรมวงศ์เธอ เจ้าฟ้ากรมพระยานริศรานุวัดติวงศ์ ทรงพระวินิจฉัยว่า

“เมรุ” เห็นจะได้ชื่อมาแต่ปลูกปราสาทอันสูงใหญ่ขึ้นท่ามกลาง  
ปลูกปราสาทน้อยขึ้นตามมุมทุกทิศ มีโกลนทวาร (โคปุระ) ชักระเบียงเชื่อม  
ถึงกัน ปักราวขดล้อมเป็นชั้น ๆ มีลักษณะดุงเขาพระสุเมรุ ตั้งอยู่กลาง  
มีสัตตปริภณท์ล้อม จึงเรียกว่า พระเมรุ ที่หลังทำยอดลง แม้มไม่มีอะไรล้อม  
เหลือแต่ยอดแหลม ๆ ก็คงเรียกว่า เมรุ”





พระเมรุในการพระราชพิธีพระราชทานเพลิงพระศพ  
สมเด็จพระเจ้าภคินีเธอ เจ้าฟ้าเพชรรัตนราชสุดา สิริโสภาพัณณวดี



◆ **พระเมรุทอง** (พระ-เมณ-ทอง)

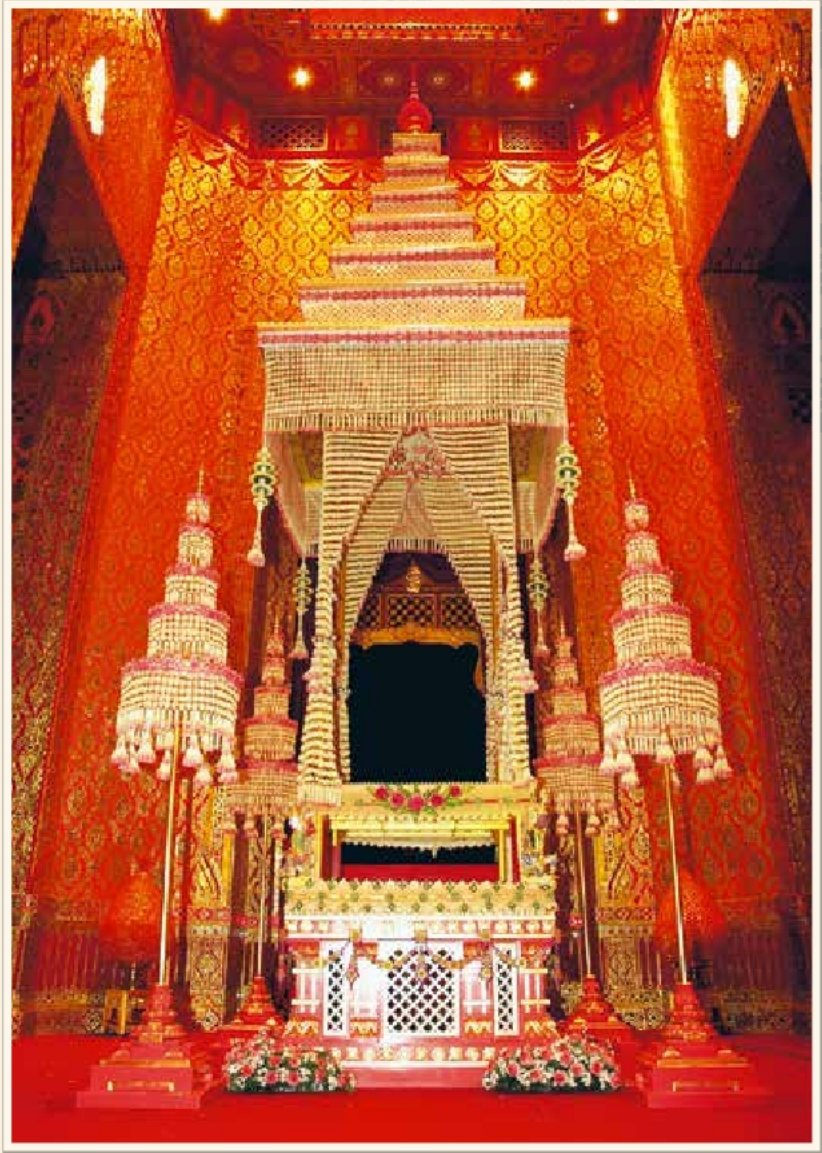
ตั้งอยู่ภายในพระเมรุมาศ สร้างเป็นรูปบุษบกสวมพระเบญจา อาจจะทำด้วยดีบุก ทองอังกฤษ ทองน้ำตะโก ลงรักปิดทอง หรือหุ้มด้วยทองคำจริง ใช้ในการพระบรมศพพระบาทสมเด็จพระจอมเกล้าเจ้าอยู่หัวเป็นครั้งสุดท้ายตามโบราณราชประเพณี

◆ **พระเบญจา**

เป็นพระแท่นทำเป็นฐานซ้อนขึ้นไป ๕ ชั้น บางครั้งทำเป็น ๒ ชั้น ๓ ชั้น หรือ ๔ ชั้น ขึ้นอยู่กับขนาดที่ตั้ง โดยทั่วไปมักทำชั้น ๔ ชั้น เมื่อนับรวมทั้งฐานหรือที่ตั้งด้วยจึงเป็น ๕ ชั้น ใช้วางพระบรมโกศ พระโกศ หรือวางเครื่องประกอบพระราชอิสริยยศเจ้านายชั้นสูง และพระสงฆ์ทรงสมณศักดิ์ หรือสำหรับประดิษฐานบุษบกพระพุทธรูป

◆ **พระจิตกาธาน**

หมายถึง แท่นที่เผาศพ ทัวไปเรียกว่า “เชิงตะกอน” ใช้เป็นที่สำหรับถวายพระเพลิงพระบรมศพ พระราชทานเพลิงพระศพบนพระเมรุมาศ



พระจิตกาธานที่ประดับเครื่องสดเรียบร้อยแล้วในงานพระเมรุ  
สมเด็จพระเจ้าภคินีเธอ เจ้าฟ้าเพชรรัตนราชสุดา สิริโสภาพัณณวดี



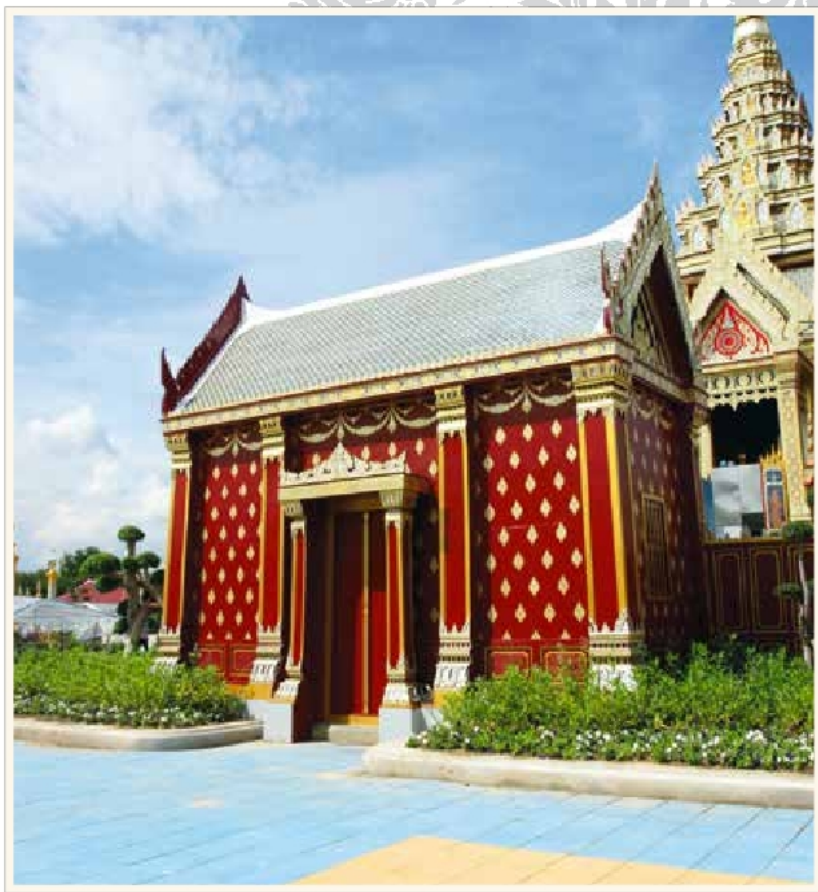


ช่างในงานพระเมรุ  
สมเด็จพระเจ้าพี่นางเธอ เจ้าฟ้ากัลยาณิวัฒนา กรมหลวงนราธิวาสราชนครินทร์

◆ ช่าง, ล้าง, สร้าง หรือ ส้าช่าง

เป็นสิ่งปลูกสร้างรูปทรงสี่เหลี่ยมดาดหลังคา สร้างขึ้นตามมุมทั้งสี่ของพระเมรุมาศ พระเมรุ ใช้เป็นที่สำหรับพระพิธีธรรมสวดพระอภิธรรมตลอดงานพระเมรุ นับตั้งแต่พระบรมศพ พระศพประดิษฐานบนพระจิตกาธาน จนกว่าจะถวายพระเพลิงพระบรมศพ พระราชทานเพลิงพระศพแล้วเสร็จ โดยมีพระพิธีธรรม ๔ สำหรับ นั่งอยู่ประจำช่าง และจะผลัดกันสวดที่ละช่างเวียนกันไป





หอบเปลื้องในงานพระเมรุ  
สมเด็จพระเจ้าพี่นางเธอ เจ้าฟ้ากัลยาณิวัฒนา กรมหลวงนราธิวาสราชนครินทร์

#### ◆ หอบเปลื้อง

เป็นสิ่งปลูกสร้างขนาดเล็กขึ้นเดียวหลังคาจั่ว เป็นที่เก็บพระโกศพระบรมศพ พระโกศ และเครื่องประกอบ หลังจากเปลื้องพระบรมศพ พระศพออกจากพระลอง ขึ้นประดิษฐานบนพระจิตกาธานแล้ว และเป็นที่ยกเครื่องใช้เบ็ดเตล็ดในช่วงการ ถวายพระเพลิงพระบรมศพ เช่น ฟืน ดอกไม้จันทน์ ชันน้ำ ซึ่งจะต้องตั้งน้ำสำหรับ เลี้ยงเพลิงเมื่อเวลาถวายพระเพลิงพระบรมศพ พระราชทานเพลิงพระศพ



พระที่นั่งทรงธรรมในงานพระเมรุ  
สมเด็จพระเจ้าภคินีเธอ เจ้าฟ้าเพชรรัตนราชสุดา สิริโสภาพัณณวดี

◆ พระที่นั่งทรงธรรม

เป็นที่สำหรับพระบาทสมเด็จพระเจ้าอยู่หัวและพระบรมวงศานุวงศ์ประทับ  
ทรงธรรมในพระราชพิธีบำเพ็ญพระราชกุศลออกพระเมรุพระบรมศพ พระศพ  
และเป็นที่สำหรับคณะองคมนตรี คณะรัฐมนตรี ข้าราชการชั้นผู้ใหญ่ทั้งฝ่ายทหาร  
พลเรือน สมาชิกวุฒิสภา ตลอดจนคณะทูตานุทูต เฝ้าทูลละอองธุลีพระบาท



ศาลาลูกขุนในงานพระเมรุ  
สมเด็จพระเจ้าภคินีเธอ เจ้าฟ้าเพชรรัตนราชสุดา สิริโสภาพัณณวดี

◆ ศาลาลูกขุน

เป็นสิ่งปลูกสร้างลักษณะโถงทรงไทยชั้นเดียว ใช้เป็นที่สำหรับข้าราชการ  
ชั้นผู้ใหญ่เฝ้าฯ รับเสด็จและร่วมพระราชพิธี

◆ คด

สร้างขึ้นเพื่อแสดงขอบเขตมณฑลพิธี มักสร้างเป็นระเบียงล้อมรอบ  
พระเมรุมาศ พระเมรุ ใช้เป็นที่นั่งของเจ้าหน้าที่ผู้มาร่วมงาน



ทับเกษตรในงานพระเมรุ  
สมเด็จพระเจ้าภคินีเธอ เจ้าฟ้าเพชรรัตนราชสุดา สิริโสภาพัณณวดี

◆ **ทับเกษตร**

เป็นอาคารโถง หลังคาจั่ว ประดับตกแต่งลวดลายไทย ใช้เป็นที่นั่งพัก  
สำหรับข้าราชการที่มาเฝ้าฯ รับเสด็จ และร่วมพระราชพิธี

◆ **ทิม**

เป็นที่พักของพระสงฆ์ แพทย์หลวง เจ้าหน้าที่งาน และเป็นที่ประโคมปี่พาทย์  
ประกอบพิธี สร้างติดแนวรั้วราชวัติทั้ง ๔ ทิศ มีลักษณะเป็นสิ่งปลูกสร้างชั้นเดียว  
ด้านหน้าเปิดโล่ง หลังคาแบบปะรำคือหลังคาแบน



### ◆ ปลับพลายก

เป็นโถงใช้สำหรับพระมหากษัตริย์และพระบรมวงศานุวงศ์ ทรงรอรับส่งพระบรมศพ พระศพ ขึ้นราชรถ ในอดีตมีการสร้างปลับพลายก หน้าวัดพระเชตุพนวิมลมังคลาราม ตั้งอยู่มุมกำแพงวัด เยื้องกรมการรักษาดินแดน ปลับพลายกหน้าพระที่นั่งสุทไธสวรรย์ปราสาท และปลับพลายกสนามหลวง ด้านหน้าทางเข้ามณฑลพิธีท้องสนามหลวง



ปลับพลายกท้องสนามหลวงในงานพระเมรุ  
สมเด็จพระเจ้าภคินีเธอ เจ้าฟ้าเพชรรัตนราชสุดา สิริโสภาพัณณวดี



### ◆ ราชวัติ

เป็นแนวรั้วกำหนดขอบเขตปริมณฑลของพระเมรุมาศและพระเมรุทั้ง ๔ ด้าน สร้างต่อเนื่องไปกับทิมและทับเกษตร ตกแต่งด้วยฉัตรและธง บางที่เรียกรวมกันว่า “ราชวัติฉัตรธง”



ราชวัติในงานพระเมรุสมเด็จพระเจ้าภคินีเธอ  
เจ้าฟ้าเพชรรัตนราชสุดา สิริโสภาพัณณวดี

### ◆ เกย หรือเกยลา

เป็นแท่นฐานยกพื้นสี่เหลี่ยมย่อมุม มีรางเลื่อนสำหรับเชิญพระโกศพระบรมศพ หรือพระโกศขึ้นประดิษฐานบนพระยานมาศ ตั้งอยู่ด้านหน้าประตูกำแพงแก้ว ด้านทิศตะวันตกของพระที่นั่งดุสิตมหาปราสาทในพระบรมมหาราชวัง มีบันไดขึ้นลง ๓ ด้าน คือ ด้านตะวันออกเป็นที่เชิญพระบรมโกศพระโกศจากพระที่นั่งดุสิตมหาปราสาทขึ้นเกย ด้านเหนือและด้านใต้สำหรับเจ้าพนักงาน ส่วนด้านตะวันตกเป็นที่เทียบพระยานมาศสามลำคาน เพื่อเชิญพระโกศพระบรมศพ หรือพระโกศขึ้นประดิษฐาน



เกยลาในงานพระศพ สมเด็จพระเจ้าภคินีเธอ  
เจ้าฟ้าเพชรรัตนราชสุดา สิริโสภาพัณณวดี



ฉากบังเพลิงในงานพระเมรุสมเด็จพระเจ้าพี่นางเธอ  
เจ้าฟ้ากัลยาณิวัฒนา กรมหลวงนราธิวาสราชนครินทร์

#### ◆ ฉากบังเพลิง

เป็นเครื่องกั้นทางขึ้นลงพระเมรุมาศ พระเมรุ มักเขียนเป็นรูปเทวดา มีลักษณะเป็นฉากพับได้ติดไว้กับเสาทั้ง ๔ ด้าน บริเวณบันไดขึ้นลงพระเมรุมาศ พระเมรุ เพื่อมิให้เห็นการถวายพระเพลิงพระบรมศพ พระศพ และใช้บังลม

#### ◆ ซาลา

ส่วนของพื้นดินที่ยกระดับและปูพื้นผิวเรียบด้วยวัสดุปูพื้น ซาลามักทำเป็นบริเวณกว้างและเชื่อมต่อกับอาคาร หรืออยู่ระหว่างหมู่อาคาร บางครั้งเรียกว่า “ชาน”





### ◆ สัตว์หิมพานต์

เป็นรูปสัตว์ที่ประดับตกแต่ง  
รายรอบพระเมรุมาศ พระเมรุ ตามคติ  
เรื่องโลกและจักรวาล ซึ่งมีเขาพระสุเมรุ  
เป็นศูนย์กลาง ล้อมรอบด้วยเขา  
สัตบริภัณฑ์ และดาษดินด้วยสังสารสัตว์  
นานาพันธุ์ สมัยก่อนจึงจัดทำรูปสัตว์  
รายรอบพระเมรุมาศและพระเมรุ รวมทั้ง  
มีการผูกหุ่นรูปสัตว์เข้าชบวนแห่พระบรมศพ  
และพระศพไปสู่พระเมรุมาศ พระเมรุด้วย



ตรงคโกรสร เป็นหนึ่งในสัตว์หิมพานต์ระดับพระเมรุ  
สมเด็จพระเจ้าภคินีเธอ เจ้าฟ้าเพชรรัตนราชสุดา  
สิริโสภาวัฒนวดี



กสินร กสินรี ระดับพระเมรุ สมเด็จพระเจ้าภคินีเธอ  
เจ้าฟ้าเพชรรัตนราชสุดา สิริโสภาวัฒนวดี



◆ พระมหาพิชัยราชรถ

เป็นราชรถ ทำด้วยไม้สักแกะสลักลงรักปิดทองประดับกระจก ใช้กำลังพลคน พระบาทสมเด็จพระพุทธยอดฟ้าจุฬาโลกมหาราชโปรดเกล้าฯ ให้สร้างขึ้นเมื่อ พ.ศ. ๒๓๓๘ เพื่อเชิญพระบรมอัฐิสมเด็จพระปฐมบรมมหาชนกออกท้องพระเมรุเพื่อถวายพระเพลิงใน พ.ศ. ๒๓๓๙ จากนั้นจึงถือเป็นพระราชประเพณีที่ใช้พระมหาพิชัยราชรถเชิญพระบรมศพพระมหากษัตริย์ พระราชินี และพระบรมวงศ์ชั้นสูง



พระมหาพิชัยราชรถ เก็บรักษาอยู่ในโรงราชรถ พิพิธภัณฑสถานแห่งชาติ พระนคร



เวชยันตราขรถ เก็บรักษาอยู่ในโรงราชรถ พิพิธภัณฑสถานแห่งชาติ พระนคร

#### ◆ เวชยันตราขรถ

เป็นราชรถ ซึ่งพระบาทสมเด็จพระพุทธยอดฟ้าจุฬาโลกมหาราช โปรดเกล้าฯ ให้สร้างขึ้นเพื่อเชิญพระศพสมเด็จพระเจ้าพี่นางเธอ เจ้าฟ้ากรมพระศรีสudarักษ์ ในงานพระเมรุคู่กับพระศพสมเด็จพระเจ้าพี่นางเธอ เจ้าฟ้ากรมพระยาเทพสุดาวดี ซึ่งทรงใช้พระมหาพิชัยราชรถ เมื่อ พ.ศ. ๒๓๔๒ หลังจากนั้นจึงใช้เวชยันตราขรถเป็นราชรถรองในงานพระเมรุพระมหากษัตริย์รัชกาลต่อมาจนถึงงานพระเมรุพระบาทสมเด็จพระจุลจอมเกล้าเจ้าอยู่หัว ภายหลังเมื่อพระมหาพิชัยราชรถเกิดชำรุดในงานพระเมรุพระบาทสมเด็จพระมงกุฎเกล้าเจ้าอยู่หัว พระบาทสมเด็จพระปรเมนทรมหาอานันทมหิดล พระอัฐมรามาธิบดินทร และสมเด็จพระนางเจ้ารำไพพรรณี พระบรมราชินีในรัชกาลที่ ๗ จึงใช้เวชยันตราขรถเป็นราชรถทรงพระบรมศพ โดยออกหมายกำหนดการเรียกว่า “พระมหาพิชัยราชรถ” และไม่มีราชรถรองในรัชชบาวน



### ◆ ราชนครน้อย

เป็นราชนคร มีลักษณะคล้ายพระมหาพิชัยราชนคร และเวชยันตราชนคร คือมีส่วนตัวราชนครที่แกะสลักลงรักปิดทองประดับกระຈก คานที่ยื่นออกมาเป็นรูปนาคราช บนราชนครมีบุษบกตั้งอยู่เช่นเดียวกัน เพียงแต่มีขนาดเล็กกว่า ราชนครน้อยองค์ที่หนึ่งใช้เป็นที่ประดิษฐานพระสังฆราชประทับ ทรงอ่านพระอภิธรรมนำขบวนพระมหาพิชัยราชนคร ราชนครองค์ที่สอง เป็นราชนครโยงพระภูษาจากพระโกศพระบรมศพ จากนั้นเป็นราชนครน้อยองค์ที่สาม ใช้เป็นที่ประดิษฐานสำหรับพระบรมวงศ์ผู้ใหญ่ประทับ เพื่อทรงโปรยทานพระราชทานแก่ประชาชนที่มาเฝ้ากราบพระบรมศพตามทางสู่พระเมรุมาศ



ราชนครน้อย เก็บรักษาอยู่ในโรงราชนคร พิพิธภัณฑสถานแห่งชาติ พระนคร



### ◆ ราชรถรางปืน และราชรถปืนใหญ่

เป็นราชรถที่เชิญพระโกศพระบรมศพ พระศพของพระมหากษัตริย์และพระบรมวงศ์ ที่ทรงรับราชการทหารเมื่อครั้งดำรงพระชนม์ชีพ แทนพระยานมาศสามลำคานตามธรรมเนียมเดิมจากพระบรมมหาราชวังหรือวังของพระบรมวงศ์พระองค์นั้น ๆ สู่พระเมรุมาศหรือพระเมรุ และแห่ตุตราวิฎฐารอบพระเมรุมาศ ๓ รอบ ซึ่งเป็นธรรมเนียมใหม่เกิดขึ้นในรัชสมัยพระบาทสมเด็จพระมงกุฎเกล้าเจ้าอยู่หัว ในการพระราชพิธีพระราชทานเพลิงพระศพจอมพล พระเจ้าบรมวงศ์เธอ กรมหลวงนครไชยศรีสุรเดช เมื่อ พ.ศ. ๒๔๕๙ เป็นครั้งแรก และครั้งหลังสุดในการพระราชพิธีถวายพระเพลิงพระบรมศพพระบาทสมเด็จพระปรเมนทรมหาอานันทมหิดล พระอัฐมรามาธิบดินทร เมื่อ พ.ศ. ๒๔๙๓

ในหมายกำหนดการพระราชพิธีถวายพระเพลิงพระบรมศพ เรียกราชรถนี้ว่า “ราชรถปืนใหญ่รางเกวียน” ส่วนในพระราชพิธีพระราชทานเพลิงพระศพเรียกว่า “รถปืนใหญ่” “เกวียนรางปืน” “รถปืนใหญ่รางเกวียน” “รางเกวียนปืนใหญ่”



ขบวนเชิญพระโกศทองน้อยทรงพระศพสมเด็จพระเจ้าบรมวงศ์เธอ เจ้าฟ้าอัยยกาจเคตชาวสุ กรมหลวงนครราชสีมา ด้วยรถรางเกวียนปืนใหญ่





เกรินบันไดนาค เก็บรักษาอยู่ในโรงราชรถ พิพิธภัณฑสถานแห่งชาติ พระนคร

#### ◆ เกรินบันไดนาค

คือ อุปกรณ์ที่ใช้เชิญพระโกศพระบรมศพขึ้นหรือลงจากราชรถ และพระเมรุมาศแทนการใช้นั่งร้านไม้ต่อยกสูงแบบสมัยโบราณ ที่ใช้กำลังคนยกขึ้นลง ซึ่งมีความยากลำบาก ไม่สะดวก เกรินมีลักษณะเป็นรางเลื่อนขึ้นลงด้วยก้านหมุน โดยมีแท่นที่วางพระโกศเพื่อสะดวกในการเคลื่อนย้ายขึ้นหรือลง ลักษณะเป็นแท่นสี่เหลี่ยม ขอบฐานแกะสลักลายปิดทองประดับกระจก ท้ายเกรินเป็นพื้นลดระดับลงมา ซึ่งเป็นที่สำหรับเจ้าพนักงานภูษามาลาขึ้นนั่งประคองพระโกศพระบรมศพ มีลักษณะคล้ายท้ายสำเภา ด้านข้างบุผ้าตาดทอง มีราวทั้ง ๒ ข้างตกแต่งเป็นรูปพญานาค จึงเรียกว่า “เกรินบันไดนาค” คิดค้นโดยสมเด็จพระสัมพันธวงศ์เธอ เจ้าฟ้ากรมหลวงพิทักษ์มนตรี พระโอรสในสมเด็จพระเจ้าฟ้างเอก เจ้าฟ้ากรมพระศรีสุดาร์ักษ์ สร้างขึ้นเมื่อ พ.ศ. ๒๓๕๔ ใช้ครั้งแรกในงานพระเมรุพระบาทสมเด็จพระพุทธยอดฟ้าจุฬาโลกมหาราช พ.ศ. ๒๓๕๕



พระยานมาศสามลำคาน เก็บรักษาอยู่ในโรงราชรถ พิพิธภัณฑสถานแห่งชาติ พระนคร

◆ พระยานมาศสามลำคาน, พระยานมาศสามคาน

สร้างขึ้นในรัชสมัยพระบาทสมเด็จพระพุทธเลิศหล้านภาลัยเพื่อใช้เชิญพระโกศพระบรมศพพระบาทสมเด็จพระพุทธยอดฟ้าจุฬาโลกมหาราชเป็นครั้งแรก เป็นยานที่มีคานหามขนาดใหญ่ ทำด้วยไม้จำหลักกลวดลายลงรักปิดทอง มีพนักโดยรอบ ๓ ด้าน และมีคานหาม ๓ คาน จึงเรียกว่า พระยานมาศสามลำคาน หรือพระยานมาศสามคาน คานหามมี ๒ ผลัด ผลัดละ ๖๐ คน ใช้สำหรับเชิญพระโกศพระบรมศพจากพระที่นั่งดุสิตมหาปราสาทในพระบรมมหาราชวัง ไปประดิษฐานบนพระมหาพิชัยราชรถที่จอดเทียบรออยู่ใกล้พลับพลาয়กวัดพระเชตุพนวิมลมังคลาราม เมื่อพระมหาพิชัยราชรถเชิญพระโกศพระบรมศพไปถึงพระเมรุมาศแล้ว ก็จะใช้พระยานมาศสามลำคานนี้เชิญพระโกศพระบรมศพจากพระมหาพิชัยราชรถเวียนรอบพระเมรุมาศ ๓ ท้องสนามหลวง อีกครั้งหนึ่ง



พระที่นั่งราชนทรยาน เก็บรักษาอยู่ในโรงราชรถ พิพิธภัณฑสถานแห่งชาติ พระนคร

#### ◆ พระที่นั่งราชนทรยาน

เป็นพระราชยานที่สร้างขึ้นในรัชสมัยพระบาทสมเด็จพระพุทธยอดฟ้าจุฬาโลกมหาราช ลักษณะเป็นทรงบุษบกย่อมุมไม้สิบสอง หลังคาซ้อน ๕ ชั้น สร้างด้วยไม้แกะสลักลวดรักปิดทองประดับกระจก พนักพิงและกระจังปฏิญาณแกะสลักเป็นภาพเทพนมไว้ตรงกลาง และมีรูปครุฑยุดนาคประดับที่ฐาน มีคานสำหรับหาม ๔ คาน ใช้คนหาม ๘๖ คน แต่เวลาปกติจะคงคนประจำไว้ ๒๐ คน ใช้ในการเสด็จพระราชดำเนินโดยขบวนแห่อย่างใหญ่ที่เรียกว่า “ขบวนสี่สาย” เช่น ในพระราชพิธีบรมราชาภิเษก จะเสด็จพระราชดำเนินจากพระราชมณเฑียรไปถวายสักการะพระพุทธรูปมหามณีรัตนปฏิมากร ณ วัดพระศรีรัตนศาสดาราม นอกจากนี้ ยังใช้ในการเชิญพระโกศพระบรมอัฐิพระมหากษัตริย์ สมเด็จพระบรมราชินี และพระอัฐิพระบรมวงศ์จากพระเมรุมาศ พระเมรุ ท้องสนามหลวง ไปยังพระบรมมหาราชวังอีกด้วย





พระเสลี่ยงกลีบบัวสำหรับพระราชทานนั่งอ่านพระอภิธรรมนำพระโกศพระบรมศพ

#### ◆ พระเสลี่ยงกลีบบัว

เป็นพระราชายานที่ใช้กำลังพลหามจำนวน ๑๖ คน สำหรับสมเด็จพระสังฆราชหรือพระราชทานนั่งอ่านพระอภิธรรมนำพระโกศพระบรมศพ พระศพ จากพระที่นั่งดุสิตมหาปราสาทออกจากพระบรมมหาราชวังไปยังพระมหาพิชัยราชรถที่วัดพระเชตุพนฯ และนำขบวนพระบรมราชาอิสริยยศ พระราชาอิสริยยศ พระอิสริยยศเมื่อเชิญพระโกศพระบรมศพ พระศพเวียนรอบพระเมรุ

สร้างด้วยไม้ปิดทองประดับกระจกทั้งองค์ มีคานหาม ๒ คาน ลำคานทำด้วยไม้กลึงกลมทาสีแดงเรียบ ปลายคานประดับหัวเม็ดปิดทองประดับกระจก แทนพระเสลี่ยง มีลักษณะเป็นฐานสี่เหลี่ยมบัวลูกแก้ว หน้ากระดานล่างปิดทองเรียบ เหนือเส้นลวดประดับกระจังตาอ้อยปิดทองประดับกระจก หน้าเท้าสิงห์ปิดทองเรียบ ใต้ท้องฐานประดับพื้นสิงห์ปิดทองประดับกระจก บัวอกไก่แกะสลักลายรักร้อยปิดทองประดับกระจก ขอบลูกแก้วประดับกระจังพื้นปลาปิดทองทั้งด้านบนด้านล่าง ท้องไม้ทาสีแดงเรียบ ลวดบัวประดับกระจังพื้นปลาปิดทอง บัวหางแกะสลักลายบัวรวนปิดทองประดับกระจังซ้อนเส้นลวดเดินเส้นทอง หน้ากระดานบนประดับลายประจำยามก้ามปูประดับเส้นลวดเดินเส้นทอง เหนือหน้ากระดานบนประดับกระจังตาอ้อยซ้อนลายกลีบบัว ปิดทองประดับกระจก ๓ ด้าน ขอบบนเหนือลายกลีบบัวทำเป็นราวพนักพิงกลม ติดซี่ลูกกรงโปร่ง ปิดทองเรียบ ประดับกระจังปฏิญาณใหญ่รูปกลีบบัว ด้านนอกปิดทองประดับกระจัง ส่วนด้านในปิดทองเรียบ ๓ ด้าน พนักพิงหลังซึ่งซ้อนอยู่ในกระจังปฏิญาณ ด้านหน้าปิดทองเรียบ ด้านหลังแกะสลักลายปิดทองประดับกระจก





พระเสลี่ยงแว่นฟ้า ใช้เชิญพระโกศในพระราชพิธี  
พระราชทานเพลิงพระศพสมเด็จพระเจ้าภคินีเธอ  
เจ้าฟ้าเพชรรัตนราชสุดา สิริโสภาพัณณวดี

#### ◆ พระเสลี่ยงแว่นฟ้า

เป็นพระราชายานขนาดเล็ก ใช้กำลังพลหามจำนวน ๘ คน สำหรับเชิญพระโกศพระบรมศพที่เชิญลงมาจากพระที่นั่งดุสิตมหาปราสาทไปยังเกยเทียบพระยานมาศสามลำคานที่นอกกำแพงแก้วพระที่นั่งดุสิตมหาปราสาทด้านทิศตะวันตก มีลักษณะเป็นฐานแท่นไม้สี่เหลี่ยมสลักลาย ปิดทองประดับกระจกทั้งองค์ ตัวแท่นฐานเป็นฐานสิงห์ปากบัว หน้ากระดานล่างลงรักปิดทองประดับกระจกลายดอกประจํายามฐานสิงห์สลักลายปิดทองประดับกระจก บัวหลังสิงห์ปิดทองประดับกระจกเส้นลวดเดินเส้นทองซ้อนประดับด้วยลายเม็ดประจำ พื้นพระเสลี่ยงปูด้วยพรมสีแดงทั้งสี่มุมติดห่วงเหล็กทาสีแดง คานหามทั้ง ๒ คานทาสีแดงเรียบ ปลายคานเป็นหัวเม็ดทรงมณฑปปิดทองเรียบ ระหว่างคานทั้งสองทั้งด้านหน้าและด้านหลัง คล้องเชือกมนิลาทู่มผ้าแดง สำหรับเจ้าพนักงานใช้คล้องคอขณะยกพระเสลี่ยง



### ◆ ฉัตร

เป็นเครื่องสูง มีรูปร่างคล้ายร่ม ที่ซ้อนกันขึ้นไปเป็นชั้น ๆ โดยชั้นบนมีขนาดเล็กกว่าชั้นล่าง มีทั้งประเภทแขวนปัก ตั้ง หรือเชิญเข้าชบวนแห่ เพื่อเป็นพระเกียรติยศ ได้แก่

**ฉัตรแขวนหรือปัก** แบ่งออกเป็น ๔ ชนิด คือ เศวตฉัตร (นพปฎลมหาเศวตฉัตร สัตตปฎลเศวตฉัตร เบญจปฎลเศวตฉัตร และเศวตฉัตร ๓ ชั้น) ฉัตรผ้าขาวลายทอง ฉัตรตาด (ฉัตรผ้าตาดสีขาวยาว ๕ ชั้น ฉัตรผ้าตาดสีเหลือง ๕ ชั้น) ฉัตรไหมด (ฉัตรผ้าไหมดสีขาวยาว ๕ ชั้น ฉัตรผ้าไหมดสีเหลือง ๕ ชั้น ฉัตรผ้าไหมดสีทอง ๕ ชั้น ฉัตรผ้าไหมดสีเงิน ๕ ชั้น ฉัตรผ้าไหมดสีทอง ๓ ชั้น)



นพปฎลมหาเศวตฉัตร ประดิษฐานเหนือพระแท่นราชบัลลังก์ประดับมุกภายในพระที่นั่งดุสิตมหาปราสาท

**ฉัตรที่ใช้ประดับบนยอดพระโกศที่บรรจุพระบรมอัฐิ พระอัฐิ** แบ่งเป็น ๔ ชนิด คือ ฉัตรปรุทองคำรุผ้าขาว ๙ ชั้น ฉัตรทองคำลงยา ๗ ชั้น ฉัตรทองคำลายโปร่ง ๗ ชั้น ไม้บุผ้าขาวสำหรับพระอัฐิสมเด็จพระบรมราชาเจ้า ฉัตรทองคำลายโปร่ง ๗ ชั้น ไม้บุผ้าขาว สำหรับพระอัฐิพระราชธิดา หรือสมเด็จพระเจ้าน้องยาเธอที่ได้รับการสถาปนาพระเกียรติยศขึ้นเป็นสมเด็จพระอนุชาธิราชเทียบเท่าสมเด็จพระรัชทายาท

**ฉัตรปักพระเบญจา** หมายถึงฉัตรทองทรงกระบอกลายสลักโปร่ง ๕ ชั้นหนึ่งสำหรับมี ๘ องค์ ตั้งแต่งมมุพระเบญจาทั้ง ๔ มุม

**ฉัตรสำหรับตั้งในพิธี** หรือเชิญเข้าชบวนแห่เป็นเกียรติยศแบ่งเป็น ๖ ชนิด คือ พระมหาเศวตฉัตรกรรกริรมย์ (มี ๓ องค์ คือ พระเสนาธิปัตย์ พระฉัตรชัย พระเกาวพาท) พระอภิรมชুমสาย (พระอภิรมชুমสายปักหักทองขวาง พระอภิรมชুমสายทองแผ่ลวด) ฉัตรเครื่องสูงวงหน้า ฉัตรเบญจา ฉัตรราชวัติ

◆ **นพปฎลมหาเศวตฉัตร** (นบ-พะ-ปะ-คน-มะ-หา-สะ-เหวด-ตะ-ฉัด)  
หรือ **เศวตฉัตร ๙ ชั้น**

สำหรับพระมหากษัตริย์ที่ทรงรับพระบรมราชาภิเษกตามโบราณราชประเพณีแล้ว ลักษณะเป็นฉัตรผ้าขาว ๙ ชั้น แต่ละชั้นมีระบายขลิบทองแผ่ลวดซ้อน ๓ ชั้น ฉัตรชั้นล่างสุดห้อยอุบะจำปาทอง เศวตฉัตรแบบนี้ใช้แขวนหรือปักในสถานที่และโอกาสต่าง ๆ คือ

- ใช้ปักเหนือราชบัลลังก์ในท้องพระโรง ในพระที่นั่ง พระมหาปราสาท ในพระมหामณเฑียร
- ในรัชกาลพระบาทสมเด็จพระปรมินทรมหาภูมิพลอดุลยเดช ใช้ปักเหนือพระที่นั่งภัทรบิฐเมื่อครั้งทรงรับพระราชพิธีบรมราชาภิเษก
- ใช้แขวนเหนือพระแท่นราชบรรจถรณ์ภายในพระมหामณเฑียร
- ใช้แขวนเหนือพระโกศทรงพระบรมศพ ณ ที่ประดิษฐานพระบรมศพ
- ใช้ปักยอดพระเมรุมาศ
- ใช้ปักบนพระยานมาศสามลำคาน หรือพระยานมาศสามคาน ในการเชิญพระบรมศพโดยขบวนพระบรมราชอิสริยยศ
- ใช้ปักเหนือเกรินขณะเชิญพระโกศพระบรมศพขึ้นสู่พระมหาพิชัยราชรถ และเชิญขึ้นประดิษฐานบนพระเมรุมาศ
- ใช้แขวนเหนือพระจิตกาธานเมื่อสุมเพลิงและเก็บพระบรมอัฐิ

◆ **สวดศราทพรต** (สวด-สาต-ทะ-พรต)

คือ บทสวดในการบำเพ็ญพระราชกุศลถวายพระบรมศพ พระศพ เมื่อครบรอบวันต่างๆ ตามแต่ทรงพระกรุณาโปรดเกล้าฯ ในการบำเพ็ญพระราชกุศลออกพระเมรุ (คืนก่อนวันถวายพระเพลิง พระราชทานเพลิง ๑ วัน) และในวันถวายพระเพลิงพระบรมศพ พระราชทานเพลิงพระศพ หรือพระศพสมเด็จพระสังฆราชและพระสงฆ์ชั้นผู้ใหญ่ เรียกบทสวดนี้ว่า “ศราทพรตคาถา” ซึ่งเป็นธรรมเนียมปฏิบัติของพระพุทธเจ้าที่ให้อยู่ในความไม่ประมาทเพราะสังขารทั้งหลายไม่เที่ยง



ในการบำเพ็ญพระราชกุศลออกพระเมรุในช่วงเย็นวันสุดท้ายที่ตั้งพระบรมศพ พระศพ ณ พระที่นั่งดุสิตมหาปราสาท ในพระบรมมหาราชวังก่อนเคลื่อนพระบรมศพ พระศพไปยังพระเมรุมาศ พระเมรุ ในวันรุ่งขึ้น มีธรรมเนียมให้พระสงฆ์ชั้นผู้ใหญ่หรือพระราชอาคันตุกะ ๓๐ รูป สวดศราทธพรตรับกัณฑ์เทศน์ เพื่อเป็นการเจริญอัปมาทธรรม คือ ให้ตั้งอยู่ในความไม่ประมาท จากนั้นพระมหากษัตริย์หรือผู้แทนพระองค์ ถวายไทยธรรมบูชากัณฑ์เทศน์ และทรงทอดผ้าไตรถวายพระสงฆ์ที่เทศน์และสวดศราทธพรต พระสงฆ์สดับปกรณ์ บรรพชิตจีนและอนันนิกายสวดมาติกา สดับปกรณ์ ทรงจุดธูปเทียน พระสงฆ์สวดพระอภิธรรมตลอดทั้งคืน รุ่งขึ้นจึงเชิญพระบรมศพ พระศพ ไปยังพระเมรุมาศ พระเมรุ ณ ท้องสนามหลวง ก่อนการถวายพระเพลิงพระราชทานเพลิง พระมหากษัตริย์ถวายพัทธรองที่ระลึก สมเด็จพระสังฆราชหรือพระสงฆ์ชั้นผู้ใหญ่ที่ทรงนับถือเทศน์ พระสงฆ์ชั้นผู้ใหญ่หรือพระราชอาคันตุกะจำนวน ๕๐ รูป สวดศราทธพรตรับกัณฑ์เทศน์ พระมหากษัตริย์ถวายเครื่องไทยธรรมทอดผ้าไตร จากนั้นจึงเสด็จฯ ขึ้นถวายพระเพลิง พระราชทานเพลิง ตามลำดับ

#### ◆ เปิดเพลิง

เป็นธรรมเนียมการปลงศพที่เริ่มในปลายรัชสมัยพระบาทสมเด็จพระจุลจอมเกล้าเจ้าอยู่หัว เดิมตั้งแต่สมัยอยุธยา มักจะถวายพระเพลิงหรือพระราชทานเพลิงให้เสร็จภายในครั้งเดียว อันเป็นความคิดของเจ้าพนักงานที่เกี่ยวข้องในการเผาศพหลวงซึ่งพบข้อขัดข้องเรื่องกลิ่นอันไม่พึงประสงค์ในการปลงศพ จึงได้หาวิธีไม่ให้เกิดความเดือดร้อนแก่ผู้มาร่วมงานจึงเป็นที่มาของการ “เผาพิธี” และ “เผาจริง” ซึ่งงานถวายพระเพลิงพระบรมศพพระบาทสมเด็จพระจุลจอมเกล้าเจ้าอยู่หัวเป็นงานถวายพระเพลิงพระบรมศพพระมหากษัตริย์คราวแรกที่ได้รับการ “เปิดเพลิง” ซึ่งได้ยึดถือมาถึงปัจจุบัน

ในหมวกกำหนดการจึงแบ่งการถวายพระเพลิง หรือพระราชทานเพลิงออกเป็น ๒ ช่วงเวลาคือ ช่วงบ่ายถึงเย็น และช่วงดึก ดังในพระราชพิธีถวายพระเพลิงพระบรมศพพระบาทสมเด็จพระมงกุฎเกล้าเจ้าอยู่หัวที่มีการถวายพระเพลิงในเวลา ๑๘ นาฬิกา ๑๕ นาที (๖.๑๕ ล.ท.) ครั้งหนึ่ง และในเวลา ๒๓ นาฬิกา (๑๑.๐๐ ล.ท.) ครั้งหนึ่ง เรียกการถวายพระเพลิงในช่วงเวลาที่สองนี้ว่า “การเปิดเพลิง” ทั้งนี้ ตั้งแต่งานพระราชพิธีพระราชทานเพลิงพระศพสมเด็จพระเจ้าพี่นางเธอ เจ้าฟ้า



กัลยาณิวัฒนา กรมหลวงนราธิวาสราชนครินทร์เป็นต้นมาได้เปลี่ยนการเปิดเพลิงที่  
พระจิตกาธานมาที่เตาไฟฟ้า

อนึ่ง ในการถวายพระเพลิงพระบรมศพพระบาทสมเด็จพระจุลจอมเกล้า  
เจ้าอยู่หัวนับเป็นคราวแรกที่ได้คัดเลือกประชาชนขึ้นถวายพระเพลิง ตลอดจนนำรูป  
เขียนของราษฎรมาประกอบการถวายพระเพลิงด้วย ซึ่งที่เหลือเจ้าพนักงานภูษามาลา  
ได้นำมาจุดที่ราวเทียนรอบพระเมรุมาศเพื่อเป็นการถวายสักการะพระบรมศพ

#### ◆ เก็บพระบรมอัฐิ พระอัฐิ

เป็นพิธีที่กระทำขึ้นหลังจากการถวายพระเพลิงพระบรมศพเสร็จสิ้น  
แล้ว โดยประกอบพิธี ณ พระจิตกาธาน เมื่อเสด็จขึ้นพระเมรุมาศ เจ้าพนักงาน  
ภูษามาลาเปิดผ้าคลุมพระบรมราชสรีรางคาร ทรงสรงพระบรมอัฐิด้วยน้ำพระ  
สุคนธ์ เจ้าพนักงานแจงพระบรมอัฐิ โดยเชิญพระบรมอัฐิ พระบรมราชสรีรางคาร  
เรียงเป็นลำดับให้มีลักษณะเหมือนรูปคน หันพระเศียรไปทางทิศตะวันตก  
จากนั้นหันพระบรมอัฐิ พระบรมราชสรีรางคารที่แจงไว้มาทางทิศตะวันออกเรียก  
ว่า แพรพระบรมอัฐิแล้วจึงถวายคลุมด้วยผ้า เช่น พระราชพิธีถวายพระเพลิง  
พระบรมศพพระบาทสมเด็จพระจุลจอมเกล้าเจ้าอยู่หัว ถวายคลุมด้วยผ้า ๓ ชั้น  
คือ แพรขาว ผ้าตาด และผ้ากรองทอง ทรงจุดเทียนเครื่องนมัสการทองน้อย  
ทรงกราบถวายบังคมพระบรมอัฐิ แล้วเสด็จลงมาประทับพระที่นั่งทรงธรรม  
ทรงพระกรุณาโปรดเกล้าฯ ให้เหล่าราชินิกุล ข้าราชการ เดินสามหาบ ต่อมาเปลี่ยน  
เป็นการทำสำหรับภัตตาหารสามหาบตั้งถวาย พระสงฆ์สดับปกรณ์พระบรมอัฐิ  
ทรงจุดธูปเทียนเครื่องนมัสการทองน้อย ทรงทอดผ้าไตร สมเด็จพระราชาคณะและ  
พระราชาคณะสดับปกรณ์ ทรงโปรยเหรียญทองเหรียญเงินพระราชทาน เจ้าพนักงาน  
ภูษามาลาเปิดผ้าคลุมพระบรมอัฐิ ทรงเก็บพระบรมอัฐิลงสรงในขันทรงพระสุคนธ์  
การเก็บพระบรมอัฐิจะเลือกเก็บแต่ละส่วนของพระสรีระอย่างละเล็กน้อย พร้อมกันนั้น  
ทรงพระกรุณาโปรดเกล้าฯ ให้พระบรมวงศานุวงศ์ฝ่ายหน้าฝ่ายในที่ได้รับพระบรม  
ราชานุญาตขึ้นรับพระราชทานพระบรมอัฐิไปสักการบูชา แล้วทรงประมุขพระบรม  
อัฐิบรรจุพระโกศ หลังจากนั้นเชิญพระโกศพระบรมอัฐิไปยังพระที่นั่งทรงธรรม  
ทรงประกอบพิธีบำเพ็ญพระราชกุศลถวาย ส่วนพระบรมราชสรีรางคารเชิญลงบรรจุ  
ในพระผอบโลหะปิดทองประดิษฐานบนพานทองสองชั้นคลุมผ้าตาดปักรอไว้บน  
พระเมรุมาศ



### ◆ การเก็บรักษาพระบรมอัฐิ พระอัฐิ

การนำพระบรมอัฐิ พระอัฐิ ของพระมหากษัตริย์ และพระบรมวงศ์ที่ถวายพระเพลิง พระราชทานเพลิงแล้ว บรรจุใส่พระบรมโกศ พระโกศขนาดเล็ก ไปเก็บรักษานั้น ในสมัยอยุธยา มีธรรมเนียมการสร้างพระสถูปเจดีย์เพื่อบรรจุพระบรมอัฐิ และพระอัฐิตรงที่ถวายพระเพลิง พระราชทานเพลิง และสถานที่อื่น ๆ ต่อมาได้เชิญพระบรมอัฐิไปบรรจุไว้ ณ ท้ายจระนำพระอุโบสถวัดพระศรีสรรเพชญ์ ส่วนพระอัฐิก็เชิญบรรจุไว้ในพระเจดีย์วัดพระศรีสรรเพชญ์ และวัดแห่งอื่นในกรุงศรีอยุธยา

ในสมัยรัตนโกสินทร์ พระบาทสมเด็จพระพุทธยอดฟ้าจุฬาโลกมหาราชโปรดเกล้าฯ ให้เชิญพระบรมอัฐิสมเด็จพระปฐมบรมมหาชนกประดิษฐานไว้ ณ หอพระธาตุมณเฑียร ในพระบรมมหาราชวัง ในรัชกาลต่อ ๆ มาจึงโปรดเกล้าฯ ให้เชิญพระบรมอัฐิสมเด็จพระบรมราชาบุพการีประดิษฐาน ณ หอพระบรมอัฐิบนพระราชมณเฑียร รวมทั้งพระอัฐิพระบรมราชวงศ์ชั้นสูงบางพระองค์ ส่วนพระบรมวงศ์ฝ่ายในที่ทรงศักดิ์เสมอพระองค์เจ้าลูกหลวงที่ไม่มีเจ้าพี่เจ้าน้องที่ออกวังเป็นส่วนพระองค์โปรดเกล้าฯ ให้เชิญพระอัฐิประดิษฐาน ณ หอพระนาก ในบริเวณวัดพระศรีรัตนศาสดาราม

ครั้นถึงรัชสมัยพระบาทสมเด็จพระจอมเกล้าเจ้าอยู่หัวโปรดเกล้าฯ ให้เชิญพระบรมอัฐิของพระบรมชนกนาถจากหอพระธาตุมณเฑียรมาประดิษฐาน ณ พระที่นั่งมหินทรปราสาท ในรัชกาลต่อมาโปรดเกล้าฯ ให้เชิญกลับไปประดิษฐาน ณ หอพระธาตุมณเฑียรตามเดิม ครั้นเมื่อพระบาทสมเด็จพระจุลจอมเกล้าเจ้าอยู่หัวโปรดเกล้าฯ ให้สร้างพระที่นั่งจักรีมหาปราสาท จึงโปรดให้จัดชั้นบนภายใต้ยอดปราสาทองค์กลางเป็นที่ประดิษฐานพระบรมอัฐิสมเด็จพระบรมราชาบุพการี ภายหลังจึงเป็นที่ประดิษฐานพระบรมอัฐิของรัชกาลต่อ ๆ มา รวมทั้งพระบรมอัฐิสมเด็จพระอัครมเหสีในรัชกาลที่ ๔ และรัชกาลที่ ๕ ส่วนชั้นบนภายใต้ยอดปราสาทองค์ตะวันตกเป็นที่ประดิษฐานพระอัฐิพระประยูรญาติที่ทรงศักดิ์สูงและใกล้ชิด

### ◆ พระโกศพระบรมอัฐิ พระอัฐิ

คือ สิ่งที่ทำขึ้นสำหรับใช้บรรจุพระบรมศพ พระศพ หรือศพ และใช้บรรจุพระบรมอัฐิ พระอัฐิ หรืออัฐิ ตัวพระโกศ หรือโกศ จะมีลักษณะและขนาดต่าง ๆ กัน ตามอิสริยยศ หรือยศ ประกอบด้วยส่วนต่าง ๆ ๕ ส่วน คือ ส่วนฐานพระโกศ ส่วนองค์พระโกศ ส่วนพระโกศ ส่วนยอดพระโกศ



และเครื่องประดับพระโกศ ซึ่งบางครั้งอาจจะมีการมีถอดผลัดเปลี่ยนเครื่องประดับพระโกศเมื่อเชิญออกประดิษฐานในพระราชพิธี นอกจากนี้ ภายในพระโกศพระบรมอัฐิ พระอัฐิ ยังมีพระถ้ำศิลาทรงพระบรมอัฐิ พระอัฐิอีกชิ้นหนึ่ง

ตามประเพณีการทำศพ หลังเสร็จสิ้นงานถวายพระเพลิงพระบรมศพ พระราชทานเพลิงพระศพ หรือเผาศพแล้ว จะมีการเก็บพระบรมอัฐิ พระอัฐิ หรืออัฐิ และพระบรมราชสรีรางคาร พระสรีรางคาร หรือเถ้ากระดูก นำไปบำเพ็ญกุศลอีกครั้งหนึ่งก่อนจะนำไปเก็บรักษาบูชา ณ สถานที่อันสมควร เพื่อแสดงความเคารพ ความอาลัย และความกตัญญู สำหรับพระบรมอัฐิ พระอัฐิ หรืออัฐิ และพระบรมราชสรีรางคาร พระสรีรางคาร หรือเถ้ากระดูกส่วนที่เหลือมักนำไปลอยในแม่น้ำ ตามคติความเชื่อลัทธิฝ่ายพราหมณ์ซึ่งเชื่อว่าเป็นการล้างบาปแก่ผู้วายชนม์ และเพื่อให้ได้ไปสู่สุรวงสวรรค์

ในส่วนพระโกศพระบรมอัฐิ พระอัฐิ นั้น ขณะที่เตรียมงานจะสร้างพระโกศพระบรมอัฐิ พระอัฐิ ควบคุมไปตามโบราณราชประเพณี พระโกศพระบรมอัฐิ พระมหากษัตริย์ และสมเด็จพระอัครมเหสีจะทำด้วยทองคำลงยาราชาวดี บางส่วนประดับเพชร บางส่วนประดับพลอย เช่น ที่เฟื้อง พุ่มยอด และเครื่องประดับอื่น ๆ ส่วนพระโกศพระอัฐิของพระบรมวงศานุวงศ์ชั้นสมเด็จพระเจ้าฟ้าลงมาถึงพระองค์เจ้าต่างกรมชั้นสมเด็จพระยามหาจักรีจะทำด้วยทองคำลงยา ทั้งนี้ ในการสร้างพระโกศพระบรมอัฐิ พระอัฐิ มักมีการจำลองแบบตามอย่างที่เคยสร้างกันสืบมาตามพระราชประเพณี โดยอาจแตกต่างกันในส่วนรายละเอียด



ภัตตาหารคาวหวานสามหาบ

#### ◆ เดินสามหาบ

เป็นคำที่ปรากฏในเอกสารเก่าในหมายกำหนดการถวายพระเพลิงพระบรมศพ พระราชทานเพลิงพระศพ รวมทั้งในงานปลงศพของสามัญชนในอดีตก่อนการเก็บพระบรมอัฐิ พระอัฐิ ได้จัดพระบรมวงศานุวงศ์ และข้าราชการฝ่ายหน้าออกเป็น ๙ ชุด ชุดละ ๓ คน ทำหน้าที่ถือและหาบสิ่งของต่าง ๆ คนที่หนึ่งถือผ้าไตร (ผ้าไตรสามหาบ) นำหน้า คนที่สองหาบสาแทรกซึ่งวางตะลุ่มและเตียบบรรจุภัตตาหารถวายพระสงฆ์ (ภัตตาหารสามหาบ) คนที่สามถือหม้อข้าวเชิงกรานซึ่งเป็นเตาไฟสำหรับตั้งหม้อหุงต้มในสมัยโบราณ ในหม้อใส่ข้าวสารพริก ทอม กระเทียม กะปิ ฯลฯ เดินเวียนรอบพระเมรุมาศ พระเมรุโดยอุตราวิถี (เวียนซ้าย) ๓ รอบ จากนั้นพระมหากษัตริย์เสด็จฯ ขึ้นบนพระเมรุมาศ พระเมรุทรงทอดผ้าไตรสามหาบบนผ้าที่ถวายคลุมพระบรมอัฐิ พระอัฐิ สมเด็จพระราชาคณะ พระราชาคณะชั้นลำดับปรกณบนพระเมรุมาศ พระเมรุ จากนั้นทรงเก็บพระบรมอัฐิ พระอัฐิเป็นที่เรียบร้อยแล้ว เสด็จฯ ยังพระที่นั่งทรงธรรม ทรงประเคนภัตตาหารสามหาบแด่สมเด็จพระราชาคณะ พระราชาคณะที่ลำดับปรกณผ้าไตร เมื่อรับพระราชทานฉันทเสร็จแล้ว พระสงฆ์ทั้งนั้นถวายอนุโมทนา ถวายอดิเรก ถวายพระพรลา



ทั้งนี้ในพระราชพิธีปัจจุบันยกเลิกการเดินสามหาบรอบพระเมรุมาศ พระเมรุ คงไว้แต่เพียงการถวายผ้าไตรสามหาบก่อนเก็บพระบรมอัฐิ พระอัฐิ และถวายภัตตาหารสามหาบเมื่อเชิญพระโกศพระบรมอัฐิ พระอัฐิมาประดิษฐานบนบุษบกเหนือพระแท่นแว่นฟ้าทอง ณ พระที่นั่งทรงธรรม โดยภัตตาหารสามหาบจัดตามพระเกียรติยศคือ พระมหากษัตริย์ สมเด็จพระบรมราชาธิบดี ๓ ชุด (เก้าสำรับ) ชั้นเจ้าฟ้าจัด ๒ ชุด (หกสำรับ) ชั้นพระองค์เจ้าจัด ๑ ชุด (สามสำรับ)

#### ◆ พระบรมราชสรีรางคาร

คือ ถ้ำถ่านที่ปะปนกับพระบรมอัฐิชิ้นเล็กชิ้นน้อยของพระบรมศพพระมหากษัตริย์ สมเด็จพระบรมราชาธิบดี และสมเด็จพระบรมราชบุพการีที่เผาแล้ว ซึ่งอาจเรียกว่า พระสรีรางคาร ตามลำดับพระอิสริยยศของพระบรมวงศ์ และเรียกว่า อังคาร สำหรับสามัญชน

#### ◆ การลอยพระบรมราชสรีรางคาร พระสรีรางคาร

หมายถึง การเชิญพระบรมราชสรีรางคาร พระสรีรางคาร (ถ้ำถ่านของพระบรมศพ พระศพ ที่ถวายพระเพลิง พระราชทานเพลิงแล้ว) นำไปลอยในแม่น้ำ สันนิษฐานว่า เป็นคติการปลงศพดั้งเดิมของชาวฮินดูในประเทศอินเดีย ที่นิยมทิ้งธาตุลงในแม่น้ำใหญ่หรือทะเล ซึ่งไทยรับอิทธิพลความเชื่อนี้มาโดยเฉพาะธรรมเนียมฝ่ายราชสำนักมาแต่ครั้งกรุงศรีอยุธยาเป็นอันน้อย และปฏิบัติสืบมาในสมัยรัตนโกสินทร์ โดยหลังจากถวายพระเพลิงพระบรมศพ พระราชทานเพลิงพระศพ และเก็บพระบรมอัฐิ พระอัฐิแล้ว เจ้าพนักงานจะเชิญพระบรมราชสรีรางคาร พระสรีรางคารลงในถุงผ้าสีขาวประดิษฐานบนพาน แต่เดิมมีการเตรียมก้อนศิลา ๓ ก้อนลงรักปิดทอง นาก และเงิน ใสในถุงลอยเพื่อถ่วงให้จมลง ทั้งนี้ ขั้นตอนการเตรียมอุปกรณ์นี้ ปรับเปลี่ยนไปตามกาลสมัย เมื่อบรรจุพระบรมราชสรีรางคาร พระสรีรางคาร ลงในถุงและวางบนพานแล้วเสร็จ จะมีพิธีเชิญซึ่งอาจเป็นขบวนใหญ่แห่งทางสถลมารคจากพระเมรุสู่เรือพระที่นั่ง หรืออาจเป็นขบวนขนาดเล็กตามแต่กรณี อนึ่ง ในสมัยอยุธยานิยมเชิญพระบรมราชสรีรางคาร พระสรีรางคารลอยที่วัดพุทไธสวรรย์ หรือวัดไชยวัฒนาราม ส่วนในสมัยรัตนโกสินทร์นำไปลอยที่วัดพุทธมณฑล หรือวัดยานนาวา สันนิษฐานว่า เนื่องจากนามของวัดทั้งสองเป็นสิริมงคลและสอดคล้องกับคติธรรมเนียมเดิม



### ◆ การบรรจุพระบรมราชสรีรางคาร

เป็นขั้นตอนสุดท้ายในพระราชพิธีถวายพระเพลิงพระบรมศพของพระมหากษัตริย์ สมเด็จพระบรมราชบุพการี และสมเด็จพระบรมราชินี เกิดขึ้นครั้งแรกในคราวพระราชพิธีถวายพระเพลิงพระบรมศพพระบาทสมเด็จพระจุลจอมเกล้าเจ้าอยู่หัว เมื่อพ.ศ. ๒๔๕๕ โดยพระบาทสมเด็จพระมงกุฎเกล้าเจ้าอยู่หัวโปรดเกล้าฯ ให้ยกเลิกระเบียบการลอยพระบรมราชสรีรางคาร และโปรดให้เชิญพระบรมราชสรีรางคารมาประดิษฐาน ณ รัตนบัลลังก์พระพุทธชินราช ภายในพระอุโบสถวัดเบญจมบพิตรดุสิตวนาราม จึงกลายเป็นธรรมเนียมในการเชิญพระบรมราชสรีรางคาร พระสรีรางคารไปประดิษฐานในสุสานหลวงหรือสถานที่อันควรแทน โดยเจ้าพนักงานจะเชิญพระบรมราชสรีรางคารจากสถานที่ที่พักไว้แล้วตั้งขบวนพระบรมราชอิสริยยศไปยังสถานที่บรรจุอันเหมาะสม อย่างไรก็ตาม ยังคงมีการเชิญพระสรีรางคารของเจ้านายบางพระองค์ไปลอยน้ำบ้าง แต่ไม่เป็นที่นิยม

### ◆ ศิลาน้ำเพลิง

คือ หินเหล็กไฟ ที่ใช้เหล็กสับกับหินให้เกิดประกายไฟ โดยมีดินปะทุเป็นเชื้อให้ติดไฟง่าย แล้วทรงจุดเทียนพระราชทานแก่เจ้าพนักงาน หากแต่การใช้หินเหล็กไฟไม่สะดวก ในสมัยต่อมาพระมหากษัตริย์จึงทรงใช้พระแว่นสุรยกานต์ส่องกับแสงอาทิตย์ให้เกิดไฟ แล้วจึงนำเอาเพลิงนั้นจุดถวายพระเพลิงพระบรมศพหรือพระศพ ซึ่งสันนิษฐานว่า การจุดเพลิงด้วยวิธีการดังกล่าวเป็นวิธีเดียวกับการจุดเพลิงไฟฟ้าเพื่อถวายพระเพลิงพระบรมศพสมเด็จพระเจ้าอยู่หัวบรมโกศที่ปรากฏในคำให้การขุนหลวงหาวัด ซึ่งธรรมเนียมดังกล่าวยังคงปฏิบัติสืบมาในการถวายพระเพลิงเจ้านาย ดังในคราวถวายพระเพลิงพระบรมศพสมเด็จพระศรีนครินทราบรมราชชนนี พระบาทสมเด็จพระปรมินทรมหาภูมิพลอดุลยเดช ทรงส่งพลังความร้อนจากแสงอาทิตย์ด้วยพระแว่นสุรยกานต์แล้วให้เจ้าพนักงานตั้งแตงมณฑปสำหรับเลี้ยงเพลิงไว้ แล้วเชิญมายังพระเมรุมาศ

ในปัจจุบันทรงพระกรุณาโปรดเกล้าฯ ให้นำไฟที่เกิดจากพระแว่นสุรยกานต์ไปจุดเลี้ยงไว้ที่พระอุโบสถวัดพระศรีรัตนศาสดาราม เมื่อมีผู้มาขอไฟพระราชทานจะทรงพระกรุณาโปรดเกล้าฯ ให้เจ้าพนักงานสำนักพระราชวังเชิญ “ไฟหลวง” มาพระราชทานเพลิงศพผู้นั้นต่อไป

### ◆ พระภูษาโยง

หมายถึง ผ้าที่โยงจากพระโกศพระบรมศพไปยังอาสน์สงฆ์โดยมีเสาบัวรองรับซึ่งถือเป็นสายที่ ๑ เพื่อไปเชื่อมกับพระภูษาโยงอีกหนึ่งสำหรับ หรือสายที่ ๒ ซึ่งวางอยู่บนพานทองสองชั้นต้นอาสน์สงฆ์สำหรับทรงทอดผ้าไตรให้พระสงฆ์สดับปกรณ์

### ◆ สดับปกรณ์

เป็นศัพท์ที่ใช้กับพระบรมศพ พระศพ สำหรับบุคคลโดยทั่วไปใช้บังสุกุล แต่หากพิจารณาจากการเขียนคำนี้ทั้งในภาษาบาลี และภาษาสันสกฤตพบว่ามีความหมายคือ ปกรณ์ทั้ง ๗ หรือพระอภิธรรม ๗ คัมภีร์ ซึ่งประกอบด้วย สังคณี วิภังค์ ธาตุกถา ปุคคลบัญญัติ กถาวัตถุยก และปฏิฐาน



พระสงฆ์สดับปกรณ์ที่ประำณ พระลานพระที่นั่งดุสิตมหาปราสาท ในงานพระเมรุสมเด็จพระเจ้าภคินีเธอ เจ้าฟ้าเพชรรัตนราชสุดา สิริโสภาพัณณวดี

ดังนั้นทั้งบังสุกุล และสดับปกรณ์จึงมีที่มาต่างกันกล่าวคือ บังสุกุล เป็นการบำเพ็ญกุศลด้วยการชักผ้าหรือทอดผ้าบังสุกุล ส่วนสดับปกรณ์ หมายถึงการสวดพระอภิธรรม ๗ คัมภีร์เพื่อแสดงความกตัญญูต่อผู้ล่วงลับ ซึ่งในงานพระราชพิธีพระพิธีธรรมจะสวดพระอภิธรรมทำนองหลวงซึ่งมี ๗ คัมภีร์

### ◆ พระพิธีธรรม

คือ ตำแหน่งของพระสงฆ์ที่มาสวดบทพระอภิธรรมในทำนองเฉพาะ และได้รับพระราชทานนิตยภัตจากพระมหากษัตริย์ พระพิธีธรรมนั้นเกิดขึ้นในสมัยใดไม่มีบันทึกไว้เป็นหลักฐานที่ชัดเจน หากวัดที่มีพระพิธีธรรมมาแต่เดิมมีทั้งสิ้น ๙ วัด คือ วัดระฆังโฆสิตาราม วัดมหาธาตุยุวราชรังสฤษฎิ์ วัดราชสิทธาราม วัดพระเชตุพนวิมลมังคลาราม วัดราชบูรณะ วัดสระเกศ วัดโมลีโลกยาราม วัดหงส์รัตนาราม วัดอรุณราชวราราม ในรัชสมัยพระบาทสมเด็จพระนั่งเกล้าเจ้าอยู่หัวได้เพิ่มพระพิธีธรรม



วัดสุทัศนเทพวรารามขึ้นใหม่ และเลิกพระพิธีธรรมวัดโมลีโลกยารามเปลี่ยนมาเป็น  
วัดบวรนิเวศวิหาร ในรัชสมัยพระบาทสมเด็จพระจอมเกล้าเจ้าอยู่หัว จึงมีพระพิธีธรรม  
๑๐ สำหรับ ปัจจุบันวัดที่มีพระพิธีธรรม คือ วัดระฆังโฆสิตาราม วัดประยูรวงศาวาส  
วัดราชสิทธิาราม วัดอนงคาราม วัดบวรนิเวศวิหาร วัดมหาธาตุยุวราชรังสฤษฎิ์  
วัดพระเชตุพนวิมลมังคลาราม วัดสระเกศ วัดสุทัศนเทพวราราม และวัดจักรวรรดิ  
ราชาวาส

กำหนดการสวดพระอภิธรรมแตกต่างกันไปตามพระอิสริยยศ ดังในงาน  
พระบรมศพพระมหากษัตริย์ จะอาราธนา ๒ สำหรับ สำหรับละ ๔ รูป ผลัดเปลี่ยนกัน  
สวดพระอภิธรรมตลอดเวลาทั้งกลางวันและกลางคืนมีกำหนด ๑๐๐ วัน ซึ่งทำนอง  
การสวดพระอภิธรรมจะมีทำนองเฉพาะ เรียกโดยรวมว่า **ทำนองหลวง**

การสวดทำนองหลวงมี ๔ ทำนอง ได้แก่

**ทำนองกะ** แบ่งเป็น กะเปิด เน้นการออกเสียงคำสวดอย่างชัดเจน กะปิด  
เน้นการสวดเอื้อนเสียงยาว

**ทำนองเลื่อน** สวดเอื้อนเสียงทำนองติดต่อกันไม่ให้ขาดตอน

**ทำนองลากซุง** สวดออกเสียงหนักทุกตัวอักษร โดยเอื้อนเสียงจากหนัก  
แล้วแผ่วลงไปหาเบา

**ทำนองสรภัญญะ** เน้นคำสวดชัดเจนและเอื้อนทำนองเสียงสูงต่ำ



พระพิธีธรรมสวดพระอภิธรรมในการพระราชพิธี  
บำเพ็ญพระราชกุศลพระบรมศพพระบาทสมเด็จพระปรมินทรมหาภูมิพลอดุลยเดช





การประโคมย่ำยามในการพระราชพิธีบำเพ็ญพระราชกุศลพระบรมศพ  
พระบาทสมเด็จพระปรมินทรมหาภูมิพลอดุลยเดช

### ◆ การประโคมย่ำยาม

เป็นเครื่องประกอบพระอิสริยยศ ทั้งยังเป็นเครื่องบอกเวลาแก่เจ้าพนักงานในการปฏิบัติงาน ซึ่งการประโคมนี้อาจรับมาจากการย่ำยามในวัฒนธรรมอินเดีย แต่โบราณโดยกระทำทุก ๓ ชั่วโมง สำหรับการประโคมย่ำยามในงานพระบรมศพพระบาทสมเด็จพระปรมินทรมหาภูมิพลอดุลยเดช เริ่มจากเวลา ๖ นาฬิกา จนถึง ๒๑ นาฬิกา โดยใช้วงเครื่องสูงซึ่งประกอบด้วยวงแตงสังข์ (เครื่องดนตรีประกอบด้วย ปี่ไฉน กลองชนะ สังข์ แตรงอน และแตรฝรั่ง) และวงปี่ไฉน กลองชนะ (เครื่องดนตรีประกอบด้วย ปี่ไฉน เปิงมาง และกลองชนะ) นอกจากนี้การประโคมย่ำยามในงานพระบรมศพพระมหากษัตริย์ยังได้เพิ่ม “กลองมโหระทึก” เข้ามาด้วย ส่วนวงปี่พาทย์นางหงส์ได้นำมาร่วมประโคมตั้งแต่ครั้งงานพระบรมศพสมเด็จพระศรีนครินทราบรมราชชนนีเป็นคราวแรกตามพระราชประสงค์ในสมเด็จพระเทพรัตนราชสุดาฯ สยามบรมราชกุมารี

การประโคมย่ำยามจะประโคมตามลำดับเริ่มจาก วงเครื่องสูง คือวงแตงสังข์ ประโคม “เพลงสำหรับบท” ในขณะเดียวกันกลองมโหระทึกก็เริ่มประโคมด้วย (และประโคมต่อเนื่องจนจบการประโคมของวงเครื่องสูง) ต่อด้วยวงปี่ไฉน กลองชนะ ประโคมเพลง “พญาโคกกลอยลม” โดยประโคมสลับเช่นนี้สองครั้งและวงแตงสังข์จะประโคมสุดท้ายอีกครั้งหนึ่งก่อนที่วงปี่พาทย์นางหงส์จะประโคม “เพลงเรื่องนางหงส์” ได้แก่ เพลงพราหมณ์เก็บหัวแหวน เพลงสาวสอดแหวน เพลงกระบอกทอง เพลงคู่แม่ลงวันทอง และเพลงแม่ลงวันทอง เมื่อบรรเลงจบตามลำดับดังกล่าวนี้ถือว่าเสร็จการประโคมย่ำยาม ๑ ครั้ง



### ◆ วงปี่พาทย์นางหงส์

เป็นวงปี่พาทย์ที่มีบทบาทสำคัญในการประกอบประกอบพิธีศพออย่างมีแบบแผนของไทยมาแต่ครั้งโบราณ ก่อนที่ภายหลังจะหันมานิยมใช้วงปี่พาทย์มอญ ซึ่งวงปี่พาทย์นางหงส์นี้เป็นการนำวงปี่พาทย์สามัญ (เครื่องดนตรีประกอบด้วย ปี่ใน ระนาดเอก ฆ้องวงใหญ่ ฉิ่ง ตะโพน กลองทัด) ประสมกับวงบัวลอย (เครื่องดนตรีประกอบด้วย ปี่ชวา กลองมลายู และหม่ง) โดยลดทอนเครื่องดนตรีของวงปี่พาทย์สามัญคือ ปี่ใน ตะโพน และลดทอนหม่งในวงบัวลอยออก สำหรับกลองทัดและกลองมลายูนั้นมีวิธีการใช้ดังนี้ กลองทัดจะใช้ประกอบในงานพระราชพิธี กลองมลายูจะใช้ประกอบในงานสามัญชน ซึ่งในงานพระบรมศพพระบาทสมเด็จพระปรมินทรมหาภูมิพลอดุลยเดช ใช้วงปี่พาทย์นางหงส์เครื่องใหญ่ เครื่องดนตรีประกอบด้วย ปี่ชวา ระนาดเอก ระนาดเอกเหล็ก ระนาดทุ้ม ระนาดทุ้มเหล็ก ฆ้องวงใหญ่ ฆ้องวงเล็ก ฉิ่ง และกลองทัด



การบรรเลงของวงปี่พาทย์นางหงส์  
ในการพระราชพิธีบำเพ็ญพระราชกุศลพระบรมศพ  
พระบาทสมเด็จพระปรมินทรมหาภูมิพลอดุลยเดช

ทั้งนี้ ที่ใช้ชื่อว่าวงปี่พาทย์นางหงส์นั้น เนื่องจากเรียกตามชื่อหน้าทับที่ใช้ตีประกอบเพลงชุดนี้คือ หน้าทับนางหงส์ จึงเรียกชื่อวงและชื่อเพลงเรื่องนี้ว่า วงปี่พาทย์นางหงส์และเพลงเรื่องนางหงส์

### ◆ เครื่องสังเค็ด

สังเค็ด มาจากคำว่า สังคีต แปลว่า การสวด ดังนั้นที่ซึ่งพระสงฆ์ขึ้นไปนั่งสวดได้ ๔ รูป จึงเรียกว่า เติงสังคีตอันเดียวกับเตียงสวด หรือร้านสวดในการศพ เว้นแต่ทำให้ประณีตขึ้นมียอดคจปราสาทก็มี ไม่มียอดก็มี ทั้งนี้เครื่องสังเค็ดอันหมายถึงสิ่งของที่ใช้ในการทำบุญศพมีที่มาจากแต่เดิมนิยมนำสังเค็ดอันเป็นเตียงสวดของพระสงฆ์นั้นมาใส่ของหามเข้าขบวนแห่ศพ ต่อมาภายหลังของเหล่านี้ไม่ได้จัดใส่ในสังเค็ดแล้ว แต่ผู้คนยังเรียกของทำบุญในการศพว่าเครื่องสังเค็ดอยู่

ลักษณะของเครื่องสังเค็ดมีหลายชนิดตามแต่จะเห็นว่าสิ่งใดจำเป็นแก่พระสงฆ์ ครั้นถึงรัชสมัยพระบาทสมเด็จพระมงกุฎเกล้าเจ้าอยู่หัว ทรงเปลี่ยนธรรมเนียม

การถวายเครื่องสังเค็ดโดยมุ่งประโยชน์แก่สาธารณะ  
มากขึ้น จำแนกเป็น ๓ ประเภท คือ ถวายพระภิกษุ  
มีพัตรอง หรือพัตรสังเค็ด ยาม ผ้ากราบ ถวายวัด  
มีธรรมาสน์ ตูพระธรรม และ ให้สำหรับโรงเรียน  
ได้แก่ เครื่องใช้ต่าง ๆ ในปัจจุบันยังคงยึดธรรมเนียม  
การถวายเครื่องสังเค็ดดังกล่าวอยู่ แต่ได้มีการถวาย  
หนังสือ อันเป็นแหล่งเกิดปัญญาเพิ่มเข้ามา ดังในงาน  
ถวายพระเพลิงพระบรมศพสมเด็จพระนางเจ้ารำไพ  
พรรณี พระบรมราชินีในรัชกาลที่ ๗ ได้สร้างตู้สังเค็ด  
บรรจุพระไตรปิฎกฉบับสยามรัฐซึ่งเป็นพระไตรปิฎก  
ที่จัดพิมพ์ขึ้นในรัชสมัยพระบาทสมเด็จพระปกเกล้า  
เจ้าอยู่หัว



ตู้สังเค็ดในงานพระเมรุ สมเด็จพระเจ้าภคินีเธอ  
เจ้าฟ้าเพชรรัตนราชสุดา สิริโสภาพัณณวดี

#### ◆ ต้นกล้าปลูกขันธ์

เป็นต้นไม้ที่สร้างขึ้นเนื่องในการจัดงานในงานเมรุหลวง ซึ่งมีลูกมะนาวหรือ  
มะกรูดบรรจุเงินตราห้อยอยู่ตามกิ่งต่าง ๆ โดยมีเจ้าพนักงานโปรยลูกมะนาวหรือ  
ลูกมะกรูดดังกล่าวให้แก่ราษฎร ตามคติไตรภูมิ ต้นกล้าปลูกขันธ์นี้เป็นต้นไม้ในอุตร  
กुरुทวีป และในสวรรค์ชั้นดาวดึงส์ เชื่อว่าต้นกล้าปลูกขันธ์เป็นต้นไม้ที่ให้ผลตามความ  
ปรารถนาของผู้ขอ และเงินนั้นมีค่าเปรียบได้ดั่งสิ่งสารพัดนึก ผู้ได้รับจะเนรมิตสิ่งที่  
พึงประสงค์ได้ดั่งใจ ประดุจดั่งนึกขอเอาได้จากต้นกล้าปลูกขันธ์ ในพระราชพิธีถวาย  
พระเพลิงพระบรมศพ หรือพระราชทานเพลิงพระศพเจ้านายจึงมีธรรมเนียมการตั้ง  
ต้นกล้าปลูกขันธ์เพื่อในงานพระเมรุมีความครบถ้วนตามคติไตรภูมิ อีกทั้งเพื่อให้ทาน  
แก่ราษฎร เป็นการทำบุญอุทิศแก่เจ้านายพระองค์ที่ล่วงลับ ถือเป็นทานมัยบริจาคน  
ซึ่งเป็นหนึ่งในบุญกิริยาวัตถุ ๑๐ ที่บุคคลพึงปฏิบัติ

การทำต้นกล้าปลูกขันธ์ในงานพระราชพิธีพระบรมศพ และพระศพ ปรากฏ  
ในเอกสารประวัติศาสตร์มาตั้งแต่ครั้งกรุงศรีอยุธยาจนถึงรัชสมัยพระบาทสมเด็จพระ  
พระจุลจอมเกล้าเจ้าอยู่หัว ก่อนจะมีการยกเลิกการตั้งต้นกล้าปลูกขันธ์ในงานถวาย  
พระเพลิงพระบรมศพพระบาทสมเด็จพระจุลจอมเกล้าเจ้าอยู่หัว พร้อมกับธรรมเนียม  
โบราณอื่น ๆ เช่น การฉลองต่าง ๆ ได้แก่ ดอกไม้เพลิง การมหรสพ และการตั้ง  
โรงครัวเลี้ยง



## คำศัพท์ที่เกี่ยวข้องกับงานพระราชพิธีพระบรมศพ พระบาทสมเด็จพระปรมินทรมหาภูมิพลอดุลยเดช

กรมศิลปากร กระทรวงวัฒนธรรม จัดพิมพ์เผยแพร่ ครั้งที่ ๒ (แก้ไขเพิ่มเติม)

เดือนธันวาคม ๒๕๕๙ จำนวน ๓๐,๐๐๐ เล่ม

เลขหมู่หนังสือ ๔๙๕.๙๑๓

ISBN : 978-616-283-305-2

### ที่ปรึกษา

นายวีระ โรจน์พจนรัตน์

นายอนันต์ ชูโชติ

นายขจร มุกมีคำ

นางสาวเพลินพิศ กำราญ

รัฐมนตรีว่าการกระทรวงวัฒนธรรม

อธิบดีกรมศิลปากร

รองอธิบดีกรมศิลปากร

พนักงานสำนักพระราชวังพิเศษ

### คณะบรรณาธิการ

นางสาวอรสรา สายบัว

นายธีระ แก้วประจันทร์

นายบัณฑิต ลิวชัยชาญ

นายชญาสิน น้อยสินธุ์

นางสาวรุ่งนภา สงวนศักดิ์ศรี

นางสาวกมลพรรณ บุญสุทธิ

นายเอนก อัจฉังกร

นางสาวอิสริยา ธีรเดช

นางสาวฉัตรภรณ์ จินดาเดช

นายภูวนารถ สังข์เงิน

นายทัตพล พูลสุวรรณ

นางสาวพลอยชม พูยามะเพ็ญ

### ค้นคว้าเรียบเรียง

กลุ่มจารีตประเพณี สำนักวรรณกรรมและประวัติศาสตร์ กรมศิลปากร

โทร. ๐ ๒๕๕๖ ๘๐๔๐-๔๕ ต่อ ๓๐๐๓

### ออกแบบและจัดพิมพ์

บริษัท สุวรรณภูมิ เฮอริเทจ จำกัด