



---

พระบรมสารีริกธาตุ

---





---

# พระบรมสารีริกธาตุ

---

กรมศิลปากร กระทรวงวัฒนธรรม  
จัดพิมพ์เนื่องในโอกาสการจัดงานฉลองสิริราชสมบัติครบ ๗๐ ปี



พระบาทสมเด็จพระเจ้าอยู่หัว เสด็จพระราชดำเนินไปทรงประกอบพิธีบรรจุพระบรมสารีริกธาตุ  
เพื่อประดิษฐานบนองค์บรมบรรพต วัดสระเกศราชวรมหาวิหาร  
เมื่อวันที่ ๒๒ มกราคม พุทธศักราช ๒๔๙๗





## ๗๐ สัมผัสจรรย์เฉลิมรัชธรรมราชา

วสันตติลก ฉันท ๑๔

๑ เจ็ดสิบเฉลิมนวมรัช	ประลุพรชพิบูลย์ผล
ไพรีฟ้าคณานิกรชน	สุขด้าวอุดมธรรม
๑ ภูมิพุทธศาสนประเทือง	ทะนุเนื่องเจริญนำ
บรรเจิดประจักษ์จิตประจำ	จิรร่มละอองบุญ
๑ เบื้องบารมีกลีเกษตร	สุประเทศทวีคุณ
แหล่งหล้าวารอิภิวรพ์	ทิพลาภนิรันดร
๑ สรวมลสิทิสรวมศุภสวัสดิ์	ดิพิพัฒน์พิพิธพร
ที่ฆาวรายุอดิศร	สิริราชย์มโหศุรย์
๑ อารงถวัลยอธิปัตย์	รุจิรัฐนิราตุร
โศกสร้างระสายพิณสุญ	ชยโสถถ์สมานฉันท
๑ ฤกษ์มิ่งสุมงคณสมัย	อดีศัยประเสริฐสรรพ์
ปราโมทย์มโนชอภินันท์	กิจขึ้นชโยเทอญ ๆ

ด้วยเกล้าด้วยกระหม่อม ขอเดชะ  
ข้าพระพุทธเจ้า ปวงข้าราชการกระทรวงวัฒนธรรม

(นายบุญเดือน ศรีวรรณ ผู้เชี่ยวชาญด้านอักษรศาสตร์ กรมศิลปากร ประพันธ์)





## คำปรารภ

พลเอก ประยุทธ์ จันทร์โอชา นายกรัฐมนตรี  
เนื่องในโอกาสจัดพิมพ์หนังสือ “พระบรมสารีริกธาตุ”  
พุทธศักราช ๒๕๕๙



พลเอก

(ประยุทธ์ จันทร์โอชา)

นายกรัฐมนตรี



## สารรัฐมนตรีว่าการกระทรวงวัฒนธรรม



เนื่องในโอกาสมหามงคลที่พระบาทสมเด็จพระปรมินทรมหาภูมิพลอดุลยเดช ทรงครองสิริราชสมบัติครบ ๗๐ ปี พุทธศักราช ๒๕๕๙ นับเป็นวาระสำคัญยิ่งในประวัติศาสตร์ของชาติ พสกนิกรชาวไทยทุกหมู่เหล่าต่างมีความปีติโสมนัสเป็นล้นพ้น รัฐบาลโดยหน่วยงานต่างๆ ทั้งภาครัฐและภาคเอกชนจึงพร้อมใจกันจัดงานเฉลิมพระเกียรติพระบาทสมเด็จพระเจ้าอยู่หัว น้อมเกล้าน้อมกระหม่อมถวายเป็นราชสักการะ

นับตั้งแต่พระบาทสมเด็จพระเจ้าอยู่หัวเสด็จเถลิงถวัลยราชสมบัติเมื่อวันที่ ๙ มิถุนายน พุทธศักราช ๒๔๘๙ ตราบจนปัจจุบันนับเป็นระยะเวลาถึง ๗๐ ปี พระราชกรณียกิจน้อยใหญ่นานัปการที่ทรงพระอุตสาหะวิริยะบำเพ็ญ ล้วนอำนวยประโยชน์แก่วงศ์แก่ประเทศชาติและประชาชนชาวไทยให้มีความผาสุกร่มเย็น พระราชปณิธานอันแน่วแน่ที่จะพัฒนาประเทศชาติให้เจริญมั่นคงทั้งทางด้านเศรษฐกิจและสังคม ทั้งพระปรีชาญาณอันล้ำเลิศและพระมหากรุณาธิคุณอันหาที่สุดไม่ได้ ปรากฏเป็นที่ประจักษ์แก่อาณาประชาราษฎร์ ด้านศาสนา พระบาทสมเด็จพระเจ้าอยู่หัวทรงเป็นองค์อัครศาสนูปถัมภก ทรงทำนุบำรุงและสืบทอดพระพุทธศาสนามาโดยตลอด ทรงปกครองบ้านเมืองด้วยหลักทศพิธราชธรรม จึงทรงเป็นธรรมราชาแห่งแผ่นดินไทย

กระทรวงวัฒนธรรมสำนึกในพระมหากรุณาธิคุณเป็นล้นพ้น จึงได้มอบหมายให้กรมศิลปากรจัดพิมพ์หนังสือพระบรมสารีริกธาตุ เพื่อร่วมเฉลิมพระเกียรติ เป็นที่ระลึกในโอกาสมหามงคลที่ทรงครองสิริราชสมบัติครบ ๗๐ ปี ๙ มิถุนายน ๒๕๕๙ นี้ และขอน้อมเกล้าน้อมกระหม่อมถวายหนังสือ “พระบรมสารีริกธาตุ” สสนองพระมหากรุณาธิคุณแห่งองค์พระบาทสมเด็จพระเจ้าอยู่หัว และสมเด็จพระนางเจ้าสิริกิติ์ พระบรมราชินีนาถ กระทรวงวัฒนธรรมหวังเป็นอย่างยิ่งว่า หนังสือนี้จะป็นอนุสรณ์ยัตถุซึ่งจะอำนวยประโยชน์ต่อการศึกษาและผู้สนใจโดยทั่วไป

(นายวีระ โรจน์พจนรัตน์)

รัฐมนตรีว่าการกระทรวงวัฒนธรรม





## คำนำอธิบตีกรรมศิลปากร



เนื่องในโอกาสมหามงคลเสด็จเถลิงถวัลยราชสมบัติครบ ๗๐ ปี ของพระบาทสมเด็จพระปรมินทรมหาภูมิพลอดุลยเดช และมหามงคลสมัยที่สมเด็จพระนางเจ้าสิริกิติ์ พระบรมราชินีนาถ ทรงเจริญพระชนมพรรษาครบ ๗ รอบ นับเป็นวาระสำคัญยิ่งในประวัติศาสตร์ชาติไทย กระทรวงวัฒนธรรมได้มอบหมายให้กรมศิลปากรจัดพิมพ์หนังสือ “พระบรมสารีริกธาตุ” เพื่อน้อมเกล้าน้อมกระหม่อมถวายเป็นราชสักการะด้วยความจงรักภักดี และเพื่อเผยแพร่ข้อมูลตีความเชื่อเรื่องพระบรมสารีริกธาตุให้กว้างขวางในหมู่พุทธศาสนิกชนชาวไทย

คติความเชื่อเรื่องพระบรมสารีริกธาตุ พระมหาธาตุ หรือพระธาตุ เป็นคติของพุทธศาสนิกชนซึ่งสืบทอดมาจากลังกา ตั้งแต่ครั้งพระเจ้าอโศกมหาราชทรงส่งสมณทูตมาเผยแผ่พระพุทธศาสนายังดินแดนสุวรรณภูมิ พระเจ้าอโศกมหาราชได้ทรงแบ่งพระบรมสารีริกธาตุไปยังดินแดนต่าง ๆ ทั้งทรงสร้างพระสถูปเจดีย์ประดิษฐานพระมหาธาตุไว้หลายแห่ง เป็นแบบอย่างให้พระมหากษัตริย์ผู้ทรงเป็นธรรมราชาทรงดำเนินรอยตาม นับตั้งแต่พระพุทธรูปประดิษฐานในดินแดนสุวรรณภูมิ มาเป็นเวลากว่าพันปี พระมหากษัตริย์หลายพระองค์ทรงสถาปนาพระมหาธาตุในเมืองสำคัญสืบเนื่องมาทุกยุคสมัย ในรัชสมัยพระบาทสมเด็จพระปรมินทรมหาภูมิพลอดุลยเดช ได้มีการสร้างพระมหาธาตุเจดีย์และบรรจุพระบรมสารีริกธาตุไว้ ณ สถานที่สำคัญหลายแห่ง นับเป็นพระราชกรณียกิจด้านการทำงานบำรุงและสืบทอดศาสนาอันสำคัญยิ่ง

ในโอกาสอันเป็นมหามงคลยิ่งที่พระบาทสมเด็จพระเจ้าอยู่หัวทรงครองสิริราชสมบัติครบ ๗๐ ปี วันที่ ๙ มิถุนายน พุทธศักราช ๒๕๕๙ กรมศิลปากร โดยสำนักวรรณกรรมและประวัติศาสตร์ ในฐานะหน่วยงานของรัฐที่ส่งเสริมให้ประชาชนมีความรู้ความเข้าใจเกี่ยวกับมรดกศิลปวัฒนธรรมของชาติ จึงได้จัดพิมพ์หนังสือ “พระบรมสารีริกธาตุ” เพื่อเฉลิมพระเกียรติพระบาทสมเด็จพระเจ้าอยู่หัว และสมเด็จพระนางเจ้าสิริกิติ์ พระบรมราชินีนาถ ทั้งเป็นการเผยแพร่ข้อมูลพระมหาธาตุสำคัญในประเทศไทยและที่สร้างขึ้นในรัชกาลปัจจุบันให้เป็นที่ประจักษ์แก่สาธารณชน

กรมศิลปากร จะเผยแพร่หนังสืออันทรงคุณค่านี้ไปสู่สถาบันการศึกษา ห้องสมุด แหล่งเรียนรู้ และหน่วยงานต่าง ๆ เพื่อสนองพระมหากรุณาธิคุณและน้อมเกล้าน้อมกระหม่อมถวายเป็นราชบูชา ทั้งหวังว่าหนังสือนี้จะอำนวยประโยชน์ต่อการศึกษาและสาธารณชนโดยทั่วไป

(นายอนันต์ ชูโชติ)

อธิบดีกรมศิลปากร



# สารบัญ

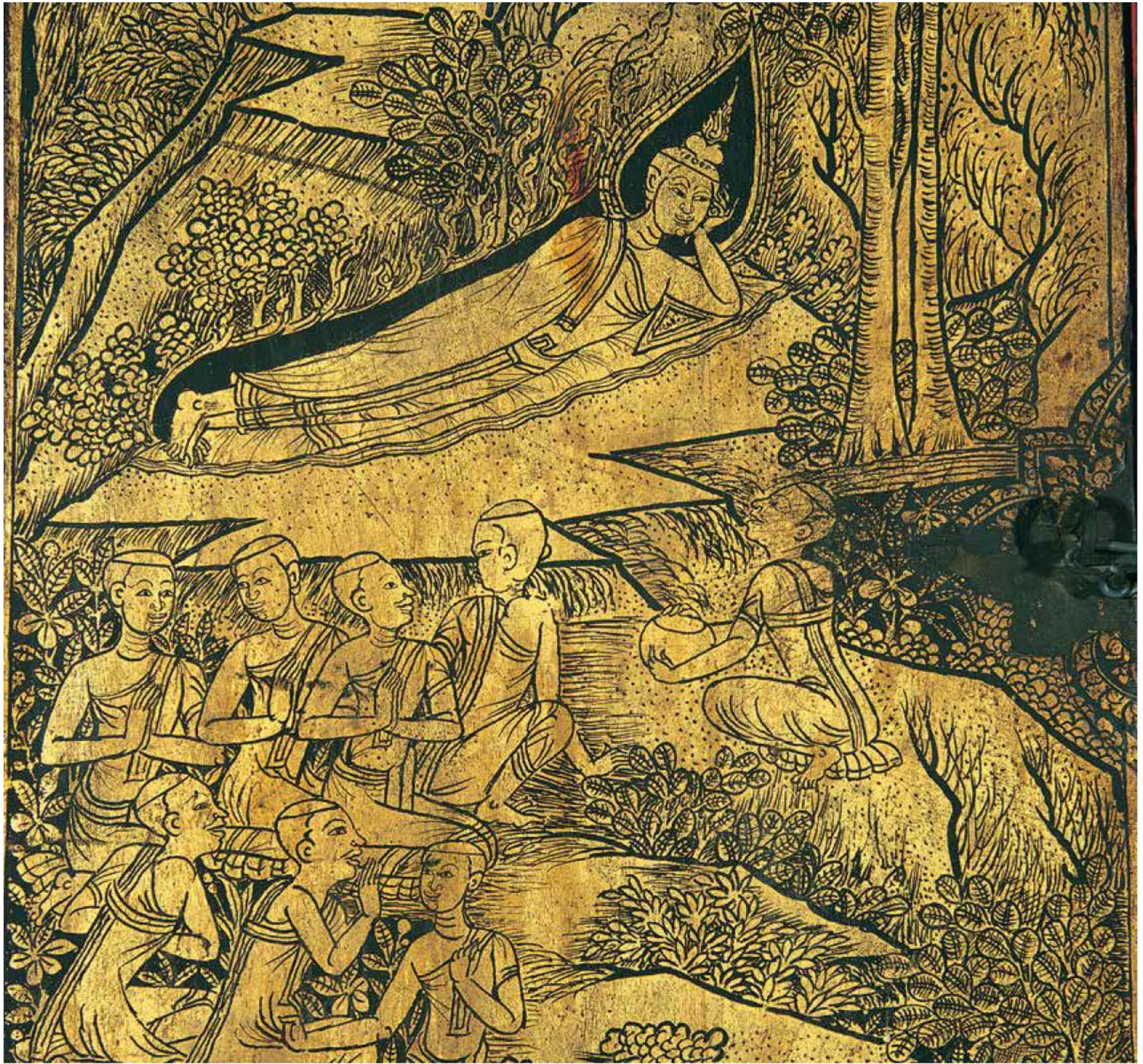
	หน้า
๗๐ สัมพัจฉร์เฉลิมรัชธรรมราชา	๓
คำปรารภนายกรัฐมนตรี	๕
สารรัฐมนตรีว่าการกระทรวงวัฒนธรรม	๖
คำนำอภิตกกรมศิลปากร	๗
สารบัญ	๘
พระบรมสารีริกธาตุ	๑๑
ความเป็นมาของพระบรมสารีริกธาตุ	๑๓
ธาตุนิธาน	๒๐
พระเจดีย์จุฬามณี	๒๓
พระเชี้ยวแก้ว	๒๓
อันตรายแห่งพระบรมสารีริกธาตุ	๒๕
คติความเชื่อพุทธศาสนาจากลัทธิกาลสูวรมณูมิ	๒๗
พระบรมสารีริกธาตุสูวรมณูมิและสยามประเทศ	๓๓
พระบรมสารีริกธาตุสูวรมณูมิ	๓๓
พระบรมสารีริกธาตุในสยามประเทศ	๓๗
พระมหาธาตุสำคัญในประเทศไทย	๔๓
- พระปฐมเจดีย์	๔๔
- พระธาตุหริภุญชัย	๔๙
- พระธาตุดอยสุเทพ	๕๑
- พระบรมธาตุนครศรีธรรมราช	๕๖
- พระธาตุพนม	๕๙
พระบรมสารีริกธาตุในประวัติศาสตร์ไทย	๖๓
พระบรมสารีริกธาตุ กรุงสุโขทัย	๖๕
พระบรมสารีริกธาตุ กรุงศรีอยุธยา	๗๑
- วัดพระศรีรัตนมหาธาตุ สพบุรี	๗๓
- วัดพระศรีรัตนมหาธาตุ สุพรรณบุรี	๗๔
- วัดมหาธาตุ สรรคบุรี	๗๕
- วัดพระบรมธาตุ ชัยนาท	๗๖
- วัดมหาธาตุ ราชบุรี	๗๗
- วัดมหาธาตุ เพชรบุรี	๗๙
- พระศรีรัตนมหาธาตุประจำกรุงศรีอยุธยา	๘๐
พระบรมสารีริกธาตุ กรุงรัตนโกสินทร์	๘๕
- บรมบรรพต วัดสระเกศ กรุงเทพมหานคร	๘๘
พระธาตุประจำปีเกิด	๙๑
พระบรมสารีริกธาตุในรัชสมัยพระบาทสมเด็จพระเจ้าอยู่หัวภูมิพลอดุลยเดช	๑๐๕
นวมมหาธาตุ เถลิงราชย์ธรรมราชา	๑๑๑
บรรณานุกรม	๑๑๙



# ๑

## พระบรมสารีริกธาตุ

**พระบรมสารีริกธาตุ** หมายถึง พระอัฐิของพระพุทธเจ้า บริเวณชุมชนโบราณหลายแห่งในประเทศไทยมีพระบรมสารีริกธาตุและพระธาตุประดิษฐานอยู่ เป็นหลักฐานแสดงถึงการนับถือพุทธศาสนามาแต่โบราณ ทั้งในภาคเหนือ ภาคกลาง ภาคตะวันออกเฉียงเหนือ และภาคใต้ พระบรมสารีริกธาตุส่วนใหญ่บรรจุอยู่ในพระสถูป เจดีย์ พระปรางค์ และมีชื่อเรียกต่าง ๆ กัน เช่น พระศรีรัตนมหาธาตุ พระมหาธาตุ พระบรมธาตุ และพระธาตุ ซึ่งแต่ละแห่งจะมีเรื่องราวหรือตำนานบอกเล่าประวัติความเป็นมาของพระบรมสารีริกธาตุที่บรรจุในสถานทีนั้น



พระพุทธรูปเจ้าทรงพระประชวรที่นครกุสินารา ตู้อพระธรรมลายรดน้ำ สมัยรัตนโกสินทร์



พระพุทธเจ้าเสด็จดับขันธปรินิพพาน  
จิตรกรรมฝาผนัง พระที่นั่งพุทไธสวรรย์  
พิพิธภัณฑ์สถานแห่งชาติ พระนคร

## ความเป็นมาของพระบรมสารีริกธาตุ

ในคัมภีร์พุทธประวัติเรื่อง **พระปฐมสมโพธิกถา**<sup>\*</sup> กล่าวว่า เมื่อพระพุทธเจ้าเสด็จดับขันธปรินิพพานเมื่อวันขึ้น ๑๕ ค่ำ เดือน ๖ ณ สาลวโนทยาน ป่าไม้รังใกล้พระนครกุสินารา บรรดามัลลกษัตริย์ผู้ปกครองนครกุสินารา ได้อัญเชิญพุทธสรีระไปประดิษฐานที่มกุฏพันธเจดีย์ในนคร เพื่อประชุมถวายพระเพลิงพุทธสรีระในวันอัฐมืบูชา แรม ๘ ค่ำ เดือน ๖ ดังเหตุการณ์ตอนถวายพระเพลิงว่า

“แลเตโชธาตุบันดาลติดพระเชิงตะกอนขึ้นเองด้วยอำนาจแห่งเทพยดา ก็มาปนากการพระพุทธอสุภสรีรกาย กับทั้งคู้ผ้าทั้งหลายอันหุ้มห่อแลพระหีบแลพระเชิงตะกอนทั่วทั้งสิ้น ยังคงเหลือแต่ผ้าคู่หนึ่งซึ่งห่อหุ้มพระสรีรกายขึ้นในนั้นผืนหนึ่ง กับผ้าที่หุ้มภายนอกผ้าทั้งนั้นผืนหนึ่ง บมิได้ไหม้ด้วยเพลิง เพื่ออำนาจพระพุทธานุภาพ กับทั้งพระเชี้ยวแก้วทั้ง ๔ แลพระรากขวัญทั้ง ๒ กับพระอุณหิศคือพระอัฐิเบื้องบนพระอุตม์คสิโรดม์ พระธาตุทั้ง ๗ พระองค์นี้คงเป็นปรกติดอยู่ บมิได้ภินทนาเรียราย แลพระสรีรธาตุทั้งหลายอันเศษนั้นก็แตกฉานภินทนาการเรียรายทั้งสิ้น”

<sup>\*</sup> คัมภีร์พระปฐมสมโพธิกถา รจนาขึ้นในลังกา ประมาณพุทธศตวรรษที่ ๑๗ สันนิษฐานว่าเผยแพร่เข้ามายังประเทศไทยราวพุทธศตวรรษที่ ๑๘ ขณะที่พุทธศาสนาลังกาวงศ์รุ่งเรือง คัมภีร์เดิมเป็นภาษาบาลี ต่อมา ในรัชกาลพระบาทสมเด็จพระนั่งเกล้าเจ้าอยู่หัว กรมสมเด็จเจ้าพระยาบรมมหาพิชัยญาติ ทรงพระนิพนธ์แปลเป็นพากย์ภาษาไทย

เมื่อถวายพระเพลิงเสร็จสิ้นแล้วได้ปรากฏพระบรมสารีริกธาตุจำนวนมาก มีลักษณะสัมฐานและพรรณแตกต่างกัน พระบรมสารีริกธาตุจำแนกออกเป็น ๒ ประเภท ประเภทแรก คือ **นิวปภินหาธาตุ** เป็นพระบรมสารีริกธาตุหรือพระสรีรธาตุที่ปรากฏอยู่เฉพาะส่วน ไม่แยกกระจัดกระจายไปรวมกับพระธาตุส่วนอื่น พระบรมสารีริกธาตุประเภทนี้มี ๗ องค์ ได้แก่ พระทนต์ (พระเขี้ยวแก้ว) จำนวน ๔ องค์ พระรากขวัญ (กระดูกไหปลาร้า) จำนวน ๒ องค์ และพระอุณหิศ (กระหม่อม บางตำราเรียกว่าพระนลาฏหรือกระดูกหน้าผาก) จำนวน ๑ องค์ ประเภทที่สอง คือ **วิปภินหาธาตุ** เป็นพระบรมสารีริกธาตุที่แยกกระจัดกระจายไป มี ๓ ขนาด คือ ขนาดเล็กเท่าเมล็ดพันธุ์ฝักกาด ขนาดกลางเท่าเมล็ดข้าวสารหัก และขนาดใหญ่ประมาณเมล็ดถั่วเขียวผ่าครึ่ง สัมฐานของพระบรมสารีริกธาตุมี ๓ ลักษณะ คือ ลักษณะเหมือนดอกมะลิตูมอย่างหนึ่ง เหมือนแก้วมุกดาอย่างหนึ่ง และเหมือนผงทองคำหรือผงอุไรอย่างหนึ่ง

พุทธประวัติกล่าวว่า พระบรมสารีริกธาตุประเภทนิวปภินหาธาตุ ซึ่งไม่กระจัดกระจายและมีอยู่ ๗ องค์ ได้ประดิษฐานในที่ต่าง ๆ ดังนี้

พระเขี้ยวแก้วเบื้องบนขวากับพระรากขวัญเบื้องขวา พระอินทร์นำไปประดิษฐานที่พระจุฬามณีเจดีย์บนสวรรค์ชั้นดาวดึงส์

พระเขี้ยวแก้วเบื้องบนซ้าย ประดิษฐานที่สถูปเมืองกลิงคราษฎร์ ปัจจุบันเชื่อว่าพระเขี้ยวแก้วองค์นี้อยู่ในลังกาทวีป (วัดพระเขี้ยวแก้ว เมืองแคนตี ประเทศศรีลังกา)

พระเขี้ยวแก้วเบื้องล่างขวา ประดิษฐานอยู่ที่เมืองคันธาราษฎร์

พระเขี้ยวแก้วเบื้องล่างซ้าย ประดิษฐานในนาคพิภพ

พระอุณหิศและพระรากขวัญเบื้องซ้าย ประดิษฐานอยู่ใน**ทุสเจดีย์** ในพรหมโลก

อย่างไรก็ดี หนังสือ**ตำราพระธาตุ** ให้อรรถาธิบายเกี่ยวกับสถานที่ประดิษฐานพระอุณหิศ และพระรากขวัญเบื้องขวาไว้ต่างออกไป คือ พระอุณหิศและพระรากขวัญเบื้องขวาประดิษฐานที่เมืองอนูราชปุระ ณ แคว้นสิงหล

ส่วนพระบรมสารีริกธาตุประเภท **วิปภินหาธาตุ** ซึ่งกระจัดกระจายและมีจำนวนมากนั้น บรรดามัลลกษัตริย์ได้อัญเชิญกลับเข้ายังนครกุสินารา ประดิษฐานเหนือบัลลังก์ภายใต้เศวตฉัตร ต่อมาเมื่อข่าวพระพุทธองค์เสด็จดับขันธปรินิพพานและถวายพระเพลิงได้แพร่ไปถึงกษัตริย์และพราหมณ์ในแคว้นต่าง ๆ ได้แก่ พระเจ้าอชาตศัตรู แห่งกรุงราชคฤห์ แคว้นมคธ กษัตริย์ลิจฉวี แห่งกรุงเวสาลี แคว้นวัชชี กษัตริย์ศากยะ แห่งกรุงกบิลพัสดุ์ แคว้นสักกะ กษัตริย์ถูลิยะ แห่งแคว้นอัลลกะปปะ กษัตริย์โกลิยะ แห่งแคว้นรามคาม พราหมณ์แห่งแคว้นเวฐฐที่ปะกะ และกษัตริย์มัลละแห่งนครปาวา กษัตริย์และพราหมณ์ทั้ง ๗ พระนคร มีความศรัทธาในพระพุทธเจ้าอย่างแน่นแฟ้น ต่างประสงค์จะได้พระบรมสารีริกธาตุไว้สักการบูชา จึงส่งพระราชสาส์นมายังมัลลกษัตริย์แห่งนครกุสินารา เพื่อขอแบ่งพระบรมสารีริกธาตุไปสร้างพระสถูปบรรจุไว้ในบ้านเมืองของตน ฝ่ายมัลลกษัตริย์อ้างสิทธิ์ว่าพระพุทธองค์เสด็จปรินิพพานและถวายพระเพลิงในเมืองกุสินารา พระบรมสารีริกธาตุทั้งหมดจึงควรจะประดิษฐานที่เมืองกุสินาราเท่านั้น กษัตริย์และพราหมณ์ทั้ง ๗ นครจึงยกกองทัพมาประชิด หมายจะชิงพระบรมสารีริกธาตุไปเป็นส่วนของตน





โทณพราหมณ์ดวงพระบรมสารีริกธาตุ  
แบ่งให้นครต่าง ๆ จิตรกรรมฝาผนัง  
วัดประตูลำสนธิ จังหวัดสุพรรณบุรี



ขณะนั้น มีพราหมณ์ผู้หนึ่งชื่อว่า โทณะ<sup>๒</sup> เป็นอาจารย์ของบรรดาผู้ที่เกิดในวรรณะกษัตริย์ของแคว้นต่าง ๆ หัวขมพูทวีป ได้ห้ามปรามกษัตริย์และพราหมณ์ทั้ง ๗ แคว้นมิให้วิวาทกันและอาสาจะเป็นผู้แบ่งพระบรมสารีริกธาตุออกเป็น ๘ ส่วนเท่า ๆ กัน เพื่อแจกให้แก่ทุกคนคร พระบรมสารีริกธาตุดวงได้ทั้งสิ้น ๘ โทณะ หรือ ๑๖ ทะนาน ประกอบด้วยพระบรมธาตุขนาดใหญ่ ๕ ทะนาน ขนาดกลาง ๕ ทะนาน และขนาดเล็ก ๖ ทะนาน

ขณะที่โทณพราหมณ์กำลัง “ดวงพระธาตุ” อยู่ นั้น กษัตริย์และพราหมณ์จาก ๗ แคว้นที่ประชุมอยู่ที่นั่นต่างเสรำโศกร่ำลึกลงถึงพระพุทธเจ้า โทณพราหมณ์จึงลอบหยิบ “พระทาดธาตุ (พระทันตธาตุ)” หรือพระเขี้ยวแก้ว เบื้องบนชาวช่อนไว้ในผ้าโพกศีรษะ พระอินทร์ทรงทราบด้วยทิพจักขุญาณจึงเสด็จลงมาอัญเชิญพระทาดธาตุนั้น ประดิษฐานในสุวรรณโกศ บรรจุในพระจุพามณีเจดีย์บนสวรรค์ชั้นดาวดึงส์ ครั้นโทณพราหมณ์ดวงพระบรมสารีริกธาตุแจกจ่ายให้แก่พระนครต่าง ๆ เรียบร้อยแล้ว ไม่พบพระทาดธาตุที่ตนซุกซ่อนไว้ในผ้าโพกศีรษะ จึงขอเอา “โทณะ” หรือทะนานทองที่ใช้แบ่งพระบรมสารีริกธาตุนั้น นำไปก่อพระสถูปบรรจุไว้สักการบูชา หลังจากโทณพราหมณ์แบ่งสรรพระบรมสารีริกธาตุเสร็จแล้ว กษัตริย์โมริยะแห่งเมืองโมรินคร ซึ่งอยู่ใกล้กับป่าปิปลิวัน ได้ทราบข่าวพุทธปรินิพพาน จึงมีพระราชสาส์นมาถึงกษัตริย์มัลละแห่งกรุงกุสินารา ขอแบ่งพระบรมสารีริกธาตุบ้าง แต่เนื่องจากโทณพราหมณ์ได้แจกจ่ายพระบรมธาตุแก่เมืองต่าง ๆ แล้ว จึงมอบพุทธสรีรางคารอันให้แก่ถ้ำถ่านจากการถวายพระเพลิงให้ไปเป็นที่สักการะ

<sup>๒</sup> โทณะ เป็นมาตราดวงของอินเดียโบราณ ๑ โทณะ = ๒ ทะนาน





ลัตตมทาสถาน เจตีย์สถาน ๗ แห่ง ที่พระพุทธเจ้าเสด็จประทับภายหลังทรงตรัสรู้  
จิตรกรรมฝาผนังอุโบสถวัดเกาะแก้วสุทธาราม จังหวัดเพชรบุรี



เจดีย์บรรจุพระอรหันตธาตุของพระราหู  
จิตรกรรมฝาผนังพระที่นั่งพุทไธสวรรย์  
พิพิธภัณฑ์สถานแห่งชาติ พระนคร

เมื่อกษัตริย์และพราหมณ์ได้รับส่วนแบ่งพระบรมสารีริกธาตุแล้ว ก็นำไปก่อพระสถูปบรรจุไว้ในที่ต่าง ๆ ๘ แห่ง ได้แก่

**พระเจ้าอชาตศัตรู** ทรงนำไปก่อพระสถูปบรรจุไว้ที่กรุงราชคฤห์ แคว้นมคธ

**กษัตริย์ลิจฉวี** ทรงนำไปก่อพระสถูปบรรจุไว้ที่กรุงเวสาลี แคว้นวัชชี

**กษัตริย์ศากยะ** ทรงก่อพระสถูปบรรจุไว้ที่กรุงกบิลพัสดุ์

**กษัตริย์ถูลิยะ** ทรงนำไปก่อพระสถูปบรรจุไว้ที่แคว้นอัลลกะปปะ

**กษัตริย์โกถิยะ** ทรงนำไปก่อพระสถูปบรรจุไว้ที่แคว้นรามคาม

**พราหมณ์เวณฐทีปกะ** นำไปก่อพระสถูปบรรจุไว้ที่แคว้นเวณฐทีปกะ

**กษัตริย์มัลละ** แห่งนครปาวา ทรงก่อพระสถูปบรรจุไว้ในนครปาวา

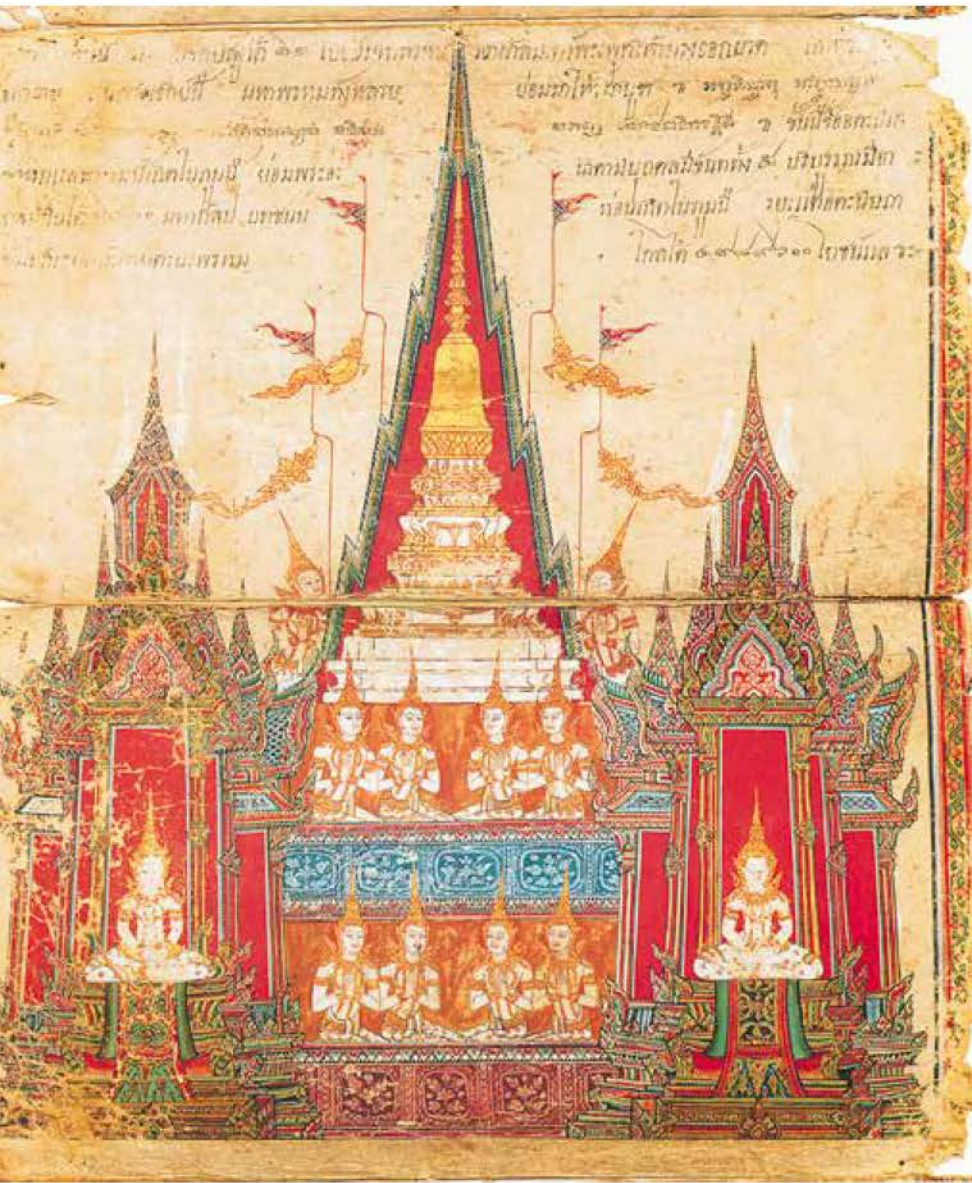
**กษัตริย์มัลละ** แห่งนครกุสินารา ทรงก่อพระสถูปบรรจุไว้ที่นครกุสินารา

นอกจากพระสถูปทั้ง ๘ แห่งข้างต้นนี้ ยังมีพระสถูปที่สร้างขึ้นเนื่องเกี่ยวกับการแบ่งพระบรมสารีริกธาตุ อีก ๒ แห่ง คือ

**กษัตริย์โมริยะ** ทรงก่อพระสถูปบรรจุพุทธสรีรางคารไว้ที่โมรีนคร

**โทณพราหมณ์** ก่อพระสถูปบรรจุเท้านางทองที่นครกุสินารา

พระสถูปทั้ง ๘ แห่งที่กล่าวแล้วนั้นนับเป็นเจดีย์สถานซึ่งสร้างขึ้นบรรจุพระบรมสารีริกธาตุเป็นครั้งแรกในศาสนาของพระพุทธเจ้าองค์ปัจจุบัน ทั้งนี้ไม่นับพระเจดีย์จุฬามณีที่พระอินทร์สร้างขึ้นบนสวรรค์ชั้นดาวดึงส์ และพุทธเจดีย์ซึ่งทำวามหาพรหมสร้างขึ้นบนพรหมโลก



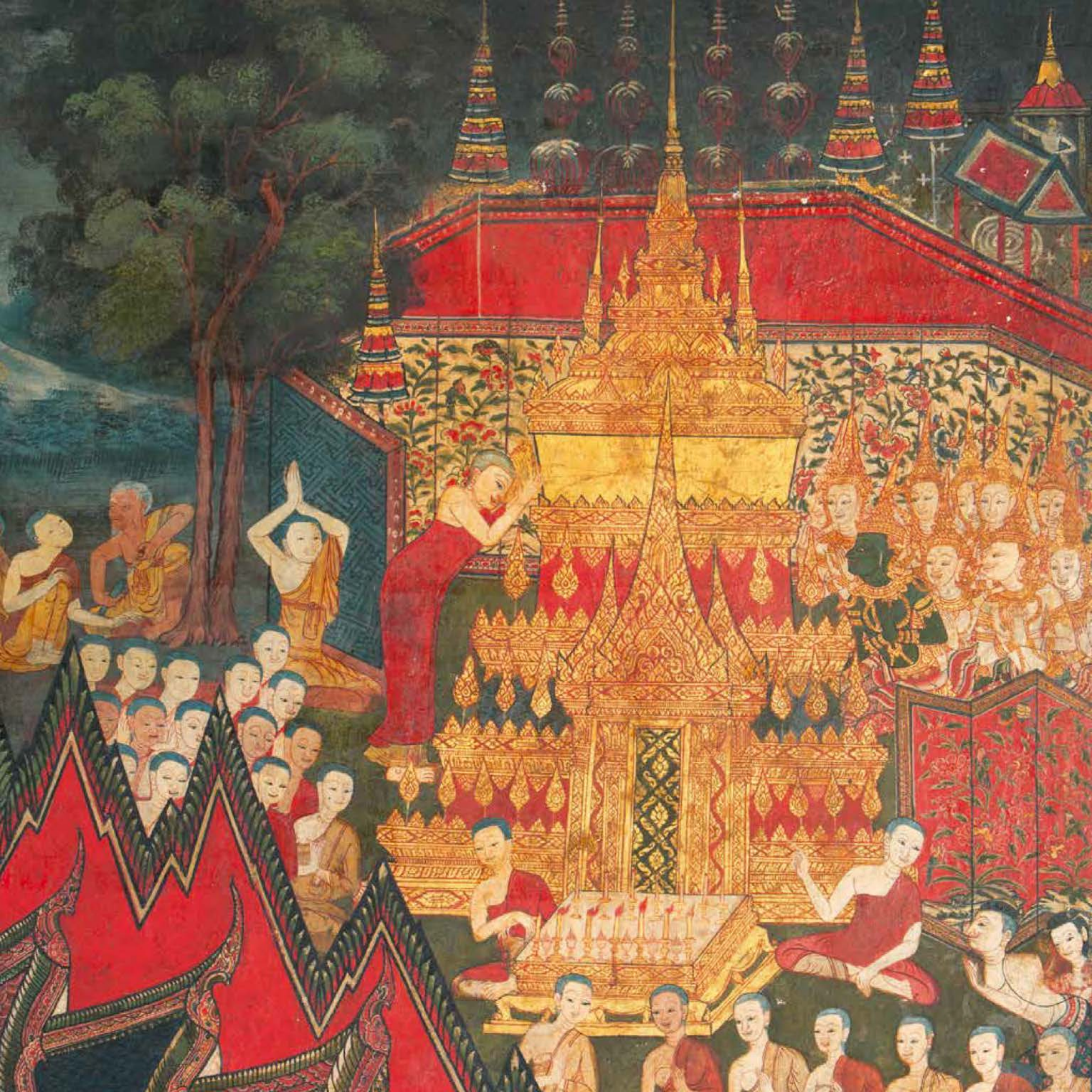
ทูลเจดีย์ ประดิษฐานพระบรมสารีริกธาตุบนพรหมโลก  
ภาพจากสมุดภาพไตรภูมิ สมัยธนบุรี

## ธาตุนิธาน

ต่อมา เมื่อกษัตริย์จากแคว้นต่าง ๆ และพราหมณ์ได้รับส่วนแบ่งพระบรมสารีริกธาตุแล้ว ก็กลับไปก่อสร้างพระสถูปบรรจุที่เมืองของตน โดยรูปแบบของพระสถูปแต่เดิมนั้น สันนิษฐานว่าน่าจะเป็นเพียงพูนดิน ก่อแนวคันดินกันไว้รอบ ๆ กันเนินดินพังทลาย และอาจจะมีป้อมหรือฉัตรไว้เป็นเครื่องหมายหรือเกียรติยศ ซึ่งอาจจะไม่มั่นคงนัก ภายหลังจึงต้องนำพระบรมสารีริกธาตุขึ้นมาบรรจุใหม่อีกครั้งหนึ่ง

ในหนังสือ **อรรถกถาพาปรีนิพพานสูตร** ได้เพิ่มเติมเหตุการณ์ต่อไปว่า พระมหากัสสปเถระพิจารณาว่า พระสถูปบรรจุพระบรมสารีริกธาตุที่บรรดากษัตริย์แคว้นต่าง ๆ และพราหมณ์สร้างขึ้นนั้น ไม่น่าคงถาวรเท่าที่ควร เกรงว่าพระบรมสารีริกธาตุอาจจะเป็นอันตรายพลัดพรายไป จึงทูลขอพระเจ้าอชาตศัตรูให้ทรงกระทำ **ธาตุนิธาน** คือ เก็บรักษาพระบรมสารีริกธาตุไว้ในสถานที่อันควรในกรุงราชคฤห์ พระเจ้าอชาตศัตรูทรงเห็นด้วย พระมหากัสสปะจึงรวมพระบรมสารีริกธาตุจาก ๖ นคร เว้นแต่รามคามแห่งเดียว ไปให้พระเจ้าอชาตศัตรูสร้างพระสถูปบรรจุเป็นการลับ โดยให้ขุดพื้นลึก ๘๐ ศอก ปูพื้นด้วยแผ่นทองแดง แล้วอัญเชิญพระบรมสารีริกธาตุลงในกล่องจันทน์เหลืองซ้อน ๘ ชั้น จันทน์แดง ๓ แก้ว ทอง เงิน แก้วมณี ฯลฯ การบรรจุพระบรมสารีริกธาตุซ้อนกันเป็นชั้น ๆ เช่นนี้ปรากฏตามพระสถูปเจดีย์สำคัญในไทยเช่นกัน ดังเห็นว่าพระบรมสารีริกธาตุที่พบในกรุวัดพระศรีสรรเพชญ์ และวัดมหาธาตุ พระนครศรีอยุธยา ได้มีการสร้างสถูปจำลองขนาดเล็กด้วย ทองแดง เงิน ทอง แก้วผลึก ไม้จันทน์ ฯลฯ สวมซ้อนเป็นชั้น ๆ แล้วบรรจุพระบรมสารีริกธาตุไว้ชั้นในสุด เป็นต้น

พระมหากัสสปะบูชาพุทธสรีระก่อนการถวายพระเพลิง  
จิตรกรรมฝาผนังพระที่นั่งพุทไธสวรรย์  
พิพิธภัณฑ์สถานแห่งชาติ พระนคร







## พระเจดีย์จุฬามณี

ตามคติความเชื่อของพุทธศาสนิกชน พระเจดีย์จุฬามณีคือ พระเจดีย์บนสวรรค์ชั้นดาวดึงส์ เชื่อกันว่าเป็นที่บรรจุพระโมลี (มวยผม) และเครื่องทรงของพระพุทธเจ้าต่อนอกบรรพชาที่ริมฝั่งแม่น้ำอโนมา และเป็นที่ประดิษฐานพระทนต์ธาตุ (พระเขี้ยวแก้ว) เบื้องบนขวา ในไตรภูมิภพบรรยายลักษณะของพระเจดีย์จุฬามณีว่า ตั้งอยู่บนสวรรค์ชั้นดาวดึงส์ ทิศอากาศเนย์ พระเจดีย์รุ่งเรืองด้วยแก้วอินทนิล ทอง และประดับด้วยแก้วสัตตพิรุณตระพระอินทร์และเทวดานางฟ้าบริวารล้อมกระทำบูชาพระเจดีย์จุฬามณีมิได้ขาด

พระเจดีย์จุฬามณีเป็นที่ประดิษฐานสิ่งสำคัญคือ พระจุฬามณี ผ้าโพกพระเศียร และพระทนต์ธาตุ เทวดาในสวรรค์ชั้นต่าง ๆ จะมาประชุมสักการบูชาพระเจดีย์จุฬามณีในวันเพ็ญขึ้น ๑๕ ค่ำทุกเดือน พุทธศาสนิกชนไทยมีความเชื่อเรื่องการบูชาพระเจดีย์จุฬามณี จนเป็นที่มาของคตินำดอกไม้ธูปเทียนใส่มือผู้ที่กำลังจะสิ้นลมให้นำไปไหว้พระเจดีย์จุฬามณีในสวรรค์สืบมาจนปัจจุบัน

## พระเขี้ยวแก้ว

พระบรมสารีริกธาตุประเภท **นวิปภิกษาธาตุ** หรือพระบรมสารีริกธาตุที่ไม่ระจัดกระจายซึ่งมีอยู่เพียง ๗ องค์นั้น ในจำนวนนี้ปรากฏ **พระทนต์ธาตุ** หรือ**พระเขี้ยวแก้ว** มีจำนวนถึง ๔ องค์ เนื่องจากพระบรมสารีริกธาตุประเภทนี้มีจำนวนจำกัด ต่างจากพระบรมธาตุส่วนอื่น ๆ ซึ่งมีมากถึง ๑๖ ทะนาน ดังนั้น หากประเทศใดเป็นที่ประดิษฐานพระบรมสารีริกธาตุประเภทนี้เพียงองค์ใดองค์หนึ่ง ย่อมจะเป็นที่นับถือศรัทธาอย่างยิ่งของพุทธศาสนิกชน

พระเขี้ยวแก้วองค์หนึ่งเชื่อกันว่าประดิษฐานอยู่ในสิงหลทวีป (ลังกา) ประวัตินี้เล่าว่า เมื่อถวายพระเพลิงพุทธสรีระแล้ว พระเชมเถระสาวกองค์หนึ่งของพระพุทธเจ้าได้นำพระทนต์ธาตุองค์หนึ่งจากเชิงตะกอน ไปถวายพระเจ้าพรหมทัตแห่งนครกาลิงคะ (เมืองกลิงคราษฎร์) พระเจ้าพรหมทัตทรงสร้างวิหารหุ้มด้วยทองประดิษฐานมาหลายชั่วกษัตริย์ ถึงสมัยพระเจ้าคูลาสิวะมีกองทัพมารุกราน พระเจ้าคูลาสิวะจะเสด็จออกกระทำสงครามจึงสั่งพระราชบุตรเขยซึ่งมีนามว่า ทนตกุมาร สามีนางงามมาลาราชิดาว่า หากพระองค์พ่ายแพ้สิ้นพระชนม์กลางสนามรบ ให้เชิญพระเขี้ยวแก้วไปยังพระเจ้ากรุงสิงหล ครั้นพระเจ้าคูลาสิวะออกรบก็พ่ายแพ้สิ้นพระชนม์ ทนตกุมารกับนางงามมาลาจึงนำพระเขี้ยวแก้วออกเดินทางและโดยสารเรือไปจนถึงเกาะลังกา แล้วถวายแด่พระเจ้ากฤตติสิริเมฆวัณณะแห่งกรุงอนูราธปุระ ซึ่งได้รับการสักการบูชาและรักษาไว้อย่างดีเยี่ยม



ต่อมา กรุงอนุราชปุระถูกพวกทมิฬรุกราน เกิดสงครามใหญ่จนต้องย้ายราชธานี พระเชี๋ยวก้าวถูกอัญเชิญไปซ่อนไว้ในที่ต่าง ๆ หลายครั้ง จนครั้งสุดท้ายนำไปประดิษฐานไว้ที่ **ดาลาตามาลิกาวะ** เมืองแคนดี ซึ่งเป็นเมืองหลวงเก่าแก่กลางเกาะลังกา

พระเชี๋ยวก้าวหรือพระทันตธาตุองค์นี้เป็นที่นับถือของชาวไทยมาช้านาน หลักฐานทางประวัติศาสตร์กล่าวว่า มีพระสงฆ์ไทยเคยเดินทางไปนมัสการมาตั้งแต่สมัยสุโขทัย อยุธยา และสมัยรัตนโกสินทร์ พระบาทสมเด็จพระจุลจอมเกล้าเจ้าอยู่หัวเคยทอดพระเนตรพระเชี๋ยวก้าวองค์นี้ เมื่อครั้งเสด็จเมืองลังกา พ.ศ. ๒๔๔๐

## อันตรายแห่งพระบรมสารีริกธาตุ

หลักสำคัญประการหนึ่งที่พระพุทธศาสนาสอนคือ กฎแห่งการเกิดขึ้น ตั้งอยู่ และดับไป ดังนั้นแม้พระบรมสารีริกธาตุของพระพุทธองค์ซึ่งเกิดจากอานุภาพพุทธาธิษฐาน ในที่สุดก็ต้องอันตรายสูญสลายไปพร้อมกับพระพุทธศาสนาตามกฎดังกล่าวด้วย

พระพุทธศาสนาของพระพุทธเจ้าองค์ปัจจุบันจะมีอายุ ๕,๐๐๐ ปี นับแต่วันที่เสด็จดับขันธปรินิพพาน การปรินิพพานของพระพุทธเจ้ามี ๓ ครั้ง ได้แก่ **กิเลสปรินิพพาน** หมายถึงการตรัสรู้เป็นพระพุทธเจ้า ดับสิ้นจากกิเลสทั้งปวง **ขันธปรินิพพาน** คือการเสด็จดับสิ้นพระชนมชีพ ณ สาละวันทยานใกล้เมืองกุสินารา และ**บรมธาตุปรินิพพาน** คือการดับสิ้นแห่งพระบรมสารีริกธาตุ การปรินิพพานทั้ง ๓ ครั้งเกิดขึ้นในวันขึ้น ๑๕ ค่ำ เดือน ๖

หลังจากพระพุทธเจ้าเสด็จดับขันธปรินิพพานแล้ว ศาสนาของพระองค์ยังดำรงอยู่ แต่จะค่อย ๆ เสื่อมและสูญสิ้นไปเป็นลำดับ การเสื่อมสูญดังกล่าวเรียกว่า เบญจอันตราย ซึ่งมี ๕ ประการได้แก่

๑. **ปริยัตินอันตราย** คือการเสื่อมสูญแห่งพระปริยัติ คือคัมภีร์พระธรรมคำสั่งสอน
๒. **ปฏิบัติอันตราย** คือการเสื่อมสูญแห่งการปฏิบัติตามพระธรรมวินัย
๓. **ปฏิเวธอันตราย** คือการเสื่อมสูญแห่งการบรรลุมรรคผล ไม่มีพระอรหันตบุคคลเกิดขึ้นในโลก
๔. **ลึงคอันตราย** คือการเสื่อมสูญจากผู้ดำรงสมณเพศ
๕. **ธาตุอันตราย** คือการสูญสิ้นของพระบรมสารีริกธาตุ



พระทามธาตุ (พระเชี๋ยวก้าว)  
ณ เมืองแคนดี ประเทศศรีลังกา



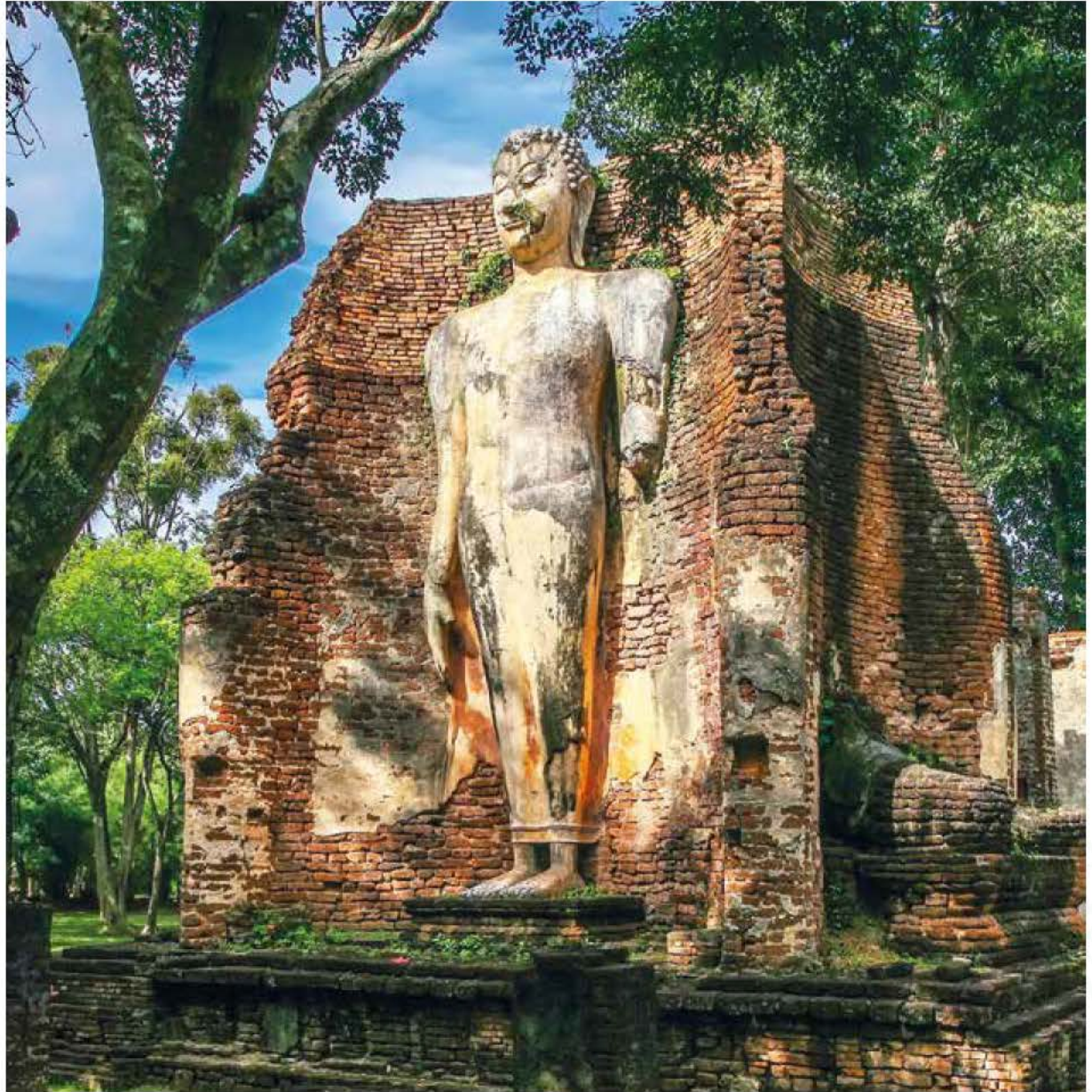
## คติความเชื่อพุทธศาสนาจากลังกาสู่สุวรรณภูมิ

เมื่อพระพุทธเจ้าเสด็จดับขันธปรินิพพานได้ประมาณ ๑๐๐ ปี คณะสงฆ์ในพระพุทธศาสนาเกิดความเห็นต่างกันเป็น ๒ ฝ่าย ฝ่ายหนึ่งเคร่งครัดตามพระธรรมวินัย ถือปฏิบัติตามระเบียบแบบแผนเดิมที่พระเถระปฏิบัติสืบเนื่องมาตั้งแต่พุทธกาล โดยไม่มีการเปลี่ยนแปลงใด ๆ อีกฝ่ายหนึ่งประสงค์จะให้มีการเปลี่ยนแปลงพระธรรมวินัย อาศัยเหตุว่า ก่อนที่พระพุทธเจ้าจะปรินิพพานนั้นได้ประทานพุทธาอนุญาตไว้ว่า ถ้าภิกษุสงฆ์ทั้งหลายเห็นพ้องต้องกันว่า พระวินัยที่เป็นข้อกำหนดปลีกย่อยบทยิบหนึ่ที่ทรงบัญญัติไว้ไม่สะดวกต่อการประพฤติปฏิบัติก็ให้มีการแก้ไขพระธรรมวินัยข้อนั้นได้จึงทำให้คณะสงฆ์มีความเห็นแตกต่างกันเป็น ๒ ฝ่าย ฝ่ายที่ถือตามถ้อยคำพระเถระผู้ใหญ่ให้คงพระธรรมวินัยไว้ไม่มีการเปลี่ยนแปลง เรียกว่า **เถรวาท** ส่วนพระสงฆ์ฝ่ายที่มีความเห็นตามภิกษุซึ่งเป็นอาจารย์ในชั้นหลังว่าให้แก้ไขพระธรรมวินัยได้ เรียกว่า **อาจริยวาท**

ฝ่ายที่มีการเปลี่ยนแปลงพระธรรมวินัยซึ่งมีภิกษุวัชชีบุตรเป็นต้นความคิดนั้น น่าจะเป็นที่มาของพระพุทธศาสนาในมหานทีที่นับถือกันในทิเบต จีน และญี่ปุ่น ส่วนคติที่คงพระธรรมวินัยไว้ตามพุทธบัญญัติเป็นที่ยึดถือของพระพุทธศาสนาเถรวาท ซึ่งนับถือกันอยู่ในลังกา พม่า มอญ ไทย ลาว และเขมร

พระเจ้าอโศกมหาราชทรงพระราชศรัทธาพระพุทธศาสนาเถรวาท ได้ทรงทำนุบำรุงและส่งพระเถระไปเผยแผ่พุทธธรรมยังดินแดนต่าง ๆ พระราชกรณียกิจอย่างหนึ่งที่ทำให้พระเกียรติคุณของพระองค์เลื่องลือยั่งยืนจนถึงปัจจุบันคือ การที่ทรงสร้างพระสถูปขึ้นเป็นจำนวนมาก และทรงแจกจ่ายพระบรมสารีริกธาตุไปยังเมืองต่าง ๆ

พระพุทธศาสนาในอินเดียเสื่อมถอยลงในช่วงพุทธศตวรรษที่ ๑๖ - ๑๗ ภายหลังเมื่อลังกาเป็นอิสระจากทมิฬแล้ว พระเจ้าวิชัยพาหุสิริสังฆโพธิ พยายามจะฟื้นฟูพระพุทธศาสนาซึ่งระยะเวลาดังกล่าวพระพุทธศาสนายังรุ่งเรืองอยู่ในอาณาจักรพุกาม พระเจ้าวิชัยพาหุสิริสังฆโพธิจึงมีพระราชสาส์นถึงพระเจ้าอโนรุธมหาราช ขอพระสงฆ์จากพุกามให้ไปอุปสมบทชาวลังกาตั้งสังฆมณฑลให้กลับมีขึ้นอีก



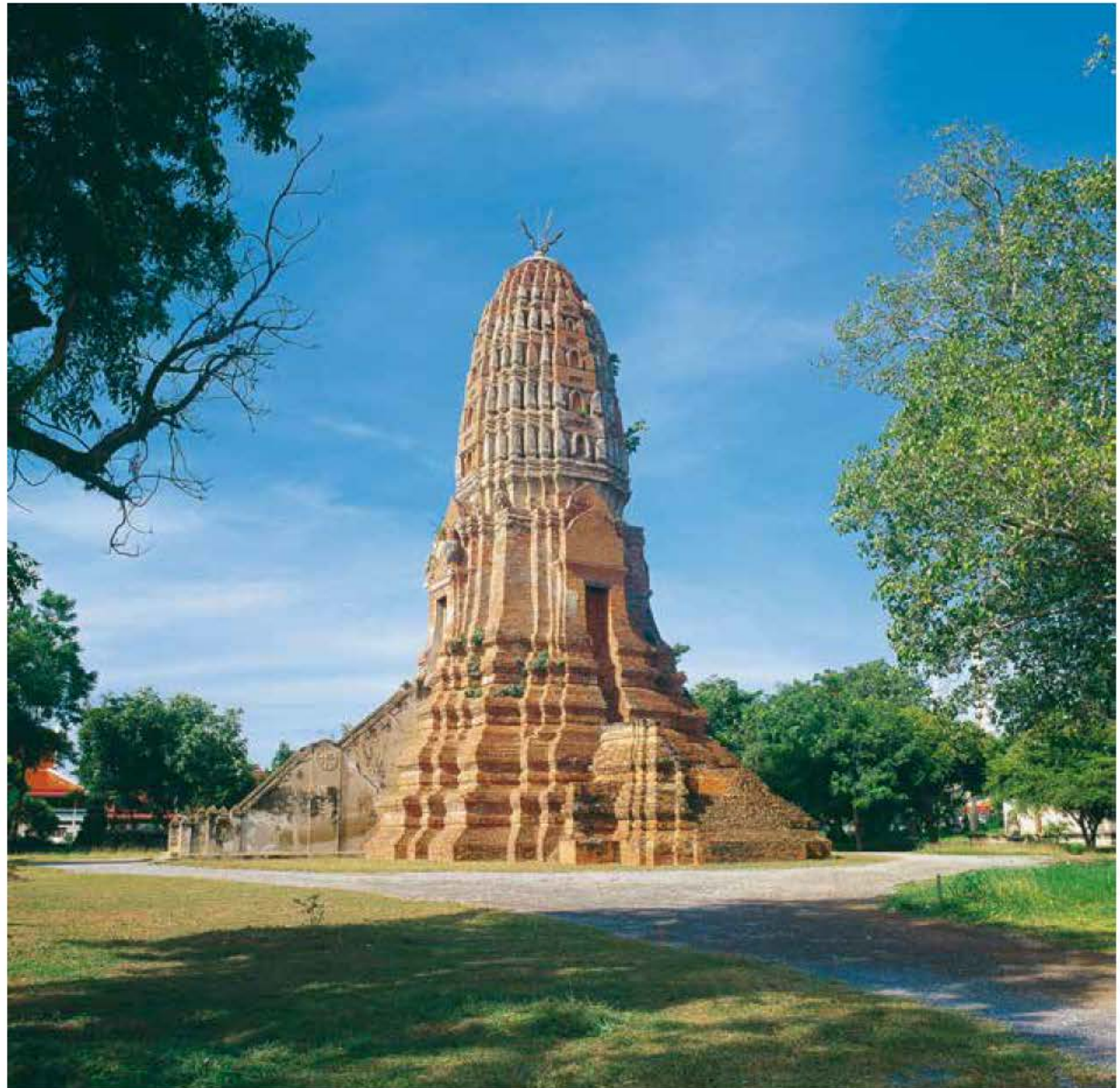
วัดพระสี่อิริยาบถ  
ภายในอรัญญิก เมืองกำแพงเพชร

หลังจากนั้นไม่นาน พระพุทธศาสนาในลัทธิก็กลับรุ่งเรืองขึ้นอย่างรวดเร็ว เกียรติคุณของพระสงฆ์ลังกา ขจรขยายไปยังประเทศใกล้เคียง มีพระสงฆ์ไทยเดินทางไปศึกษาพระธรรมวินัยและบวชใหม่ที่ลังกา สืบสมณวงศ์ของลังกา จึงเรียกว่า ลังกาวงศ์

ประมาณพุทธศักราช ๑๘๐๐ ภิกษุจากเมืองไทยพวกหนึ่งได้ไปบวชแปลงเป็นลังkawงศ์ แล้วกลับมาตั้งคณะที่เมืองนครศรีธรรมราช และชักชวนพระสงฆ์ชาวลังกาช่วยกันสร้างพระมหาธาตุที่เมืองนครศรีธรรมราช ต่อมาพระสงฆ์ลังkawงศ์จากเมืองนครศรีธรรมราชได้ขึ้นไปอยู่ที่กรุงสุโขทัย



พระปรางค์วัดพระศรีรัตนมหาธาตุ  
จังหวัดสุพรรณบุรี



การที่มีคณะสงฆ์ลังกาวงศ์ขึ้นในสังฆมณฑลของประเทศไทยนั้น ทำให้มีพระสงฆ์ต่างกันเป็น ๒ พวก ได้แก่ คณะสงฆ์เถรวาทดั้งเดิม กับคณะสงฆ์ที่บวชตามลัทธิลังกาวงศ์ คณะสงฆ์ไทยทั้ง ๒ พวกนี้ ในชั้นแรกคงจะแยกกันอยู่ กล่าวคือพวกดั้งเดิมคงอยู่ที่อารามในเมืองที่สร้างมาก่อนแล้ว ส่วนพวกลังกาวงศ์คงจะอยู่ในอารามที่เรียกว่า **อรัญญิก** หรือวัดป่า ซึ่งเป็นที่สงัดห่างตัวเมืองออกไป ดังปรากฏหลักฐานที่เมืองสุโขทัย กำแพงเพชรและเชียงใหม่

คติเกี่ยวกับพระบรมสารีริกธาตุปรากฏในคัมภีร์พระพุทธศาสนาหลายคัมภีร์ ซึ่งระบุว่า ศาสนาของพระพุทธเจ้าองค์ปัจจุบันจะสูญสิ้นเมื่อมีอายุครบ ๕,๐๐๐ ปี และศาสนวัตถุที่จะคงอยู่ตั้งแต่พระพุทธเจ้าเสด็จดับขันธปรินิพพาน ไปจนถึงสูญสิ้นพระพุทธศาสนา คือ **พระบรมสารีริกธาตุ**

พระเจดีย์ชัยมงคล วัดใหญ่ชัยมงคล  
เดิมเป็นวัดสำคัญของคณะอรัญวาสี สมัยกรุงศรีอยุธยา







# ๒

## พระบรมสารีริกธาตุ สู่สุวรรณภูมิและสยามประเทศ

### พระบรมสารีริกธาตุสู่สุวรรณภูมิ

หลังจากพระพุทธเจ้าปรินิพพานแล้ว ๒๗๐ ปี (พุทธศักราช ๒๗๐) พระเจ้าอโศกมหาราชแห่งราชวงศ์โมริยะได้เสวยราชสมบัติ ทรงมีความศรัทธาในพระพุทธศาสนาเถรวาทอย่างแน่นแฟ้น ทรงผนวชเป็นภิกษุและตั้งพระทัยที่จะทำนุบำรุงพระพุทธศาสนาให้เจริญรุ่งเรือง ทรงสร้างพุทธเจดีย์สถาน ทั้งโปรดให้สังคายนาพระธรรมวินัย และเผยแพร่พระพุทธศาสนาไปยังนานาประเทศ



พระปฐมเจดีย์  
องค์เดิมจำลอง นครปฐม

การสร้างพระพุทธรูปเจดีย์สถานนั้น ทรงให้รวบรวมพระบรมสารีริกธาตุแล้วทรงแบ่งใหม่เป็นส่วนละน้อย แล้วให้สร้างพระสถูปบรรจุไว้มากมายในพระราชอาณาเขต นอกจากนี้ยังประทานไปยังประเทศต่าง ๆ ที่อยู่ไกลออกไป เมื่อพุทธศักราช ๓๐๐ ทรงอาราธนาให้พระสงฆ์จาริกไปเผยแผ่พระพุทธศาสนายังนานาประเทศ เช่น ให้พระมหินทเถระซึ่งเป็นพระราชโอรสไปยังลังกาทวีป ให้พระโสณเถระกับพระอุตตรเถระเดินทางมาয়ัสสุวรรณภูมิ ซึ่งนักประวัติศาสตร์เชื่อว่าเป็นดินแดนเอเชียตะวันออกเฉียงใต้ มีศูนย์กลางอยู่ที่นครปฐม เนื่องจากมีโบราณวัตถุหลายอย่างปรากฏอยู่บริเวณพระปฐมเจดีย์ เช่น ธรรมจักรศิลาแบบที่นิยมสร้างในอินเดียสมัยก่อนที่จะมีพระพุทธรูป จารึกภาษามคธซึ่งพระเจ้าอโศกมหาราชทรงใช้เป็นภาษาในการประกาศพระพุทธศาสนา

พระเจ้าอโศกมหาราชมีพระราชประสงค์ให้สร้างสถูปบรรจุพระบรมสารีริกธาตุขึ้นทั้งภายในและภายนอกพระราชอาณาเขต ตามตำนานกล่าวว่า ทรงให้สร้างพระสถูปขึ้นเป็นจำนวนมากถึง ๘๔,๐๐๐ องค์ ดังนั้นเมื่อทรงอาราธนาให้พระสงฆ์เดินทางไปเผยแผ่พระพุทธศาสนายังดินแดนนอกพระราชอาณาเขต จึงนำที่จะทรงมอบพระบรมสารีริกธาตุให้พระสงฆ์เหล่านั้นนำไปประดิษฐานยังดินแดนต่าง ๆ ด้วย พระบรมสารีริกธาตุจึงน่าจะเข้ามาสู่ดินแดนสุวรรณภูมิแต่ครั้งนั้น หลักฐานพระสถูปที่มีอายุเก่าแก่ร่วมสมัยกับระยะเวลาดังกล่าวคือ **เจดีย์พระประธม**องค์เดิมก่อนที่พระบาทสมเด็จพระจอมเกล้าเจ้าอยู่หัวจะสร้างพระปฐมเจดีย์ครอบลงดังที่เห็นในปัจจุบัน

พระสถูปเดิมก่อนที่จะมีการสร้างพระเจดีย์ใหญ่ครอบในสมัยรัชกาลที่ ๔ นั้น เป็นของโบราณเรียกกันว่า **พระประธม** เป็นที่เคารพของพุทธศาสนิกชนมาช้านาน สันนิษฐานว่าน่าจะสร้างขึ้นตั้งแต่เมื่อพระพุทธศาสนาแรกเข้ามาประดิษฐานในดินแดนสุวรรณภูมิ และมีการก่อสร้างเพิ่มเติมหรือขยายให้มีขนาดใหญ่ในสมัยต่อมา



พระปฐมเจดีย์  
พระบาทสมเด็จพระจอมเกล้าเจ้าอยู่หัว  
ทรงพระกรุณาโปรดเกล้าฯ  
ให้สร้างครอบพระสถูปเดิม





วัดราชบูรณะ  
จังหวัดพระนครศรีอยุธยา

## พระบรมสารีริกธาตุในสยามประเทศ

พระเจ้าอโศกมหาราชทรงเป็นองค์อุปถัมภ์พระพุทธศาสนาที่ยิ่งใหญ่ที่สุด พระราชกรณียกิจเกี่ยวกับพระพุทธศาสนาของพระองค์ปรากฏหลักฐานทั้งในประวัติศาสตร์และตำนานทางพุทธศาสนาเป็นจำนวนมาก กล่าวได้ว่าการเผยแผ่พระพุทธศาสนาในรูปของการสร้างพระสถูปบรรจุพระบรมสารีริกธาตุในสมัยของพระองค์ได้เป็นแบบอย่างแก่พระมหากษัตริย์ในสมัยต่อ ๆ มาที่ทรงนับถือพระพุทธศาสนา ในสมัยสุโขทัยพระมหากษัตริย์ทรงดำเนินตามพระเจ้าอโศกมหาราชด้วยการสร้างพระสถูปพระมหาธาตุประจำเมืองหรือเป็นศูนย์กลางของพระนคร สมัยอยุธยาพระมหากษัตริย์หลายพระองค์เสด็จออกทรงผนวช เช่น สมเด็จพระบรมไตรโลกนาถแห่งกรุงศรีอยุธยา และพระเจ้าติโลกราชแห่งเชียงใหม่ กษัตริย์บางพระองค์โปรดฯ ให้สังคายนาพระไตรปิฎก เหล่านี้ล้วนเป็นคดีที่ทรงดำเนินตามแนวธรรมราชาดังเช่นพระเจ้าอโศกมหาราช

วัดมหาธาตุ สุพรรณบุรี  
จังหวัดชัยนาท



พระพุทธศาสนาเข้ามาสู่ดินแดนที่เป็นประเทศไทยตั้งแต่ก่อนพุทธศักราช ๕๐๐ และประดิษฐานมั่นคงมาแต่ครั้งนั้น สิ่งเคารพบูชาที่เป็นเสมือนตัวแทนของพระพุทธเจ้าคือพระสถูปบรรจุพระบรมสารีริกธาตุ ตั้งแต่พุทธศักราช ๕๐๐ จนถึงพุทธศักราช ๑๕๐๐ ข้อมูลที่เป็นลายลักษณ์อักษรเกี่ยวกับประวัติศาสตร์ของภูมิภาคนี้ปรากฏน้อย กระทั่งถึงราวพุทธศักราช ๑๖๐๐ พระเจ้าอโนรธามังข่อหรือพระเจ้าอโนรุธมหาราช แห่งราชอาณาจักรพุกาม ขยายอาณาเขตเข้ามาถึงล้านนาและลพบุรี พระพุทธศาสนาเถรวาทอย่างพุกามจึงเผยแพร่เข้ามาด้วย ครั้นถึงพุทธศตวรรษที่ ๑๗ พระพุทธศาสนาเถรวาทลัทธิลังกาวงศ์รุ่งเรืองขึ้นในลังกาทวีป พระเจ้าปรีกกรมพหุชาตรีย์ลังกาในครั้งนั้นก็ทรงเป็นองค์อุปถัมภ์พระพุทธศาสนาดำเนินพระราโชบายเผยแพร่ศาสนาเช่นเดียวกับพระเจ้าอโศกมหาราช กิตติศัพท์ความรุ่งเรืองของพระพุทธศาสนาในลังกาเลื่องลือมาถึงประเทศไทย พม่า และมอญ มีพระภิกษุสงฆ์จากประเทศดังกล่าวพากันเดินทางไปศึกษาพระพุทธศาสนาถึงลังกาและนำเอาลัทธิลังกาวงศ์ไปเผยแพร่ยังบ้านเมืองของตน พระพุทธศาสนาลัทธิลังกาวงศ์น่าจะเข้ามายังประเทศไทยเมื่อประมาณพุทธศักราช ๑๘๐๐

นับตั้งแต่พุทธศตวรรษที่ ๓ ถึงพุทธศตวรรษที่ ๑๙ ที่พระพุทธศาสนาเถรวาทได้เผยแพร่เข้ามาในดินแดนสุวรรณภูมิ คดีเกี่ยวกับพระบรมสารีริกธาตุก็แผ่เข้ามาและส่งอิทธิพลให้เมืองหลวงหรือเมืองที่สำคัญมักจะมีการสร้างวัดเป็นที่ตั้งของพระสถูปบรรจุพระบรมสารีริกธาตุเป็นประธานของเมืองในนามของวัดพระธาตุ วัดพระบรมธาตุ วัดมหาธาตุ วัดพระศรีมหาธาตุ และวัดพระศรีรัตนมหาธาตุ



ศูนย์กลางความศรัทธาของศาสนิกชนที่นับถือพระพุทธศาสนาเถรวาท คือพระบรมสารีริกธาตุ คตินิยมดังกล่าวทำให้พระสถูปธาตุเป็นศูนย์กลางของวัฒนธรรม มีการเสาะแสวงหาพระบรมธาตุทั้งด้วยการขอแบ่งจากที่อื่นหรือขุดจากสถูปเจดีย์ที่มีอยู่แต่ก่อนขึ้นมาก่อสร้างพระสถูปใหม่ ให้เป็นศูนย์กลางของชุมชน การขุดพระบรมสารีริกธาตุซึ่งมีอยู่แต่เดิมขึ้นมาบรรจุใหม่นี้ปรากฏหลายแห่ง เช่น พระธาตุทริภุชชัย ซึ่งมีตำนานกล่าวว่าพระเจ้าอาทิตยราชขุดพระธาตุที่ฝังอยู่ขึ้นมา แล้วก่อพระสถูปบรรจุไว้ตรงที่ตั้งพระธาตุในปัจจุบัน เจดีย์วัดช้างล้อมกลางเมืองศรีสะเกษนาลัย ซึ่งมีข้อความในจารึกหลักที่ ๑ กล่าวว่าพ่อขุนรามคำแหงมหาราชโปรดฯ ให้ขุดพระบรมธาตุขึ้นมา แล้วก่อพระมหาสถูปบรรจุใหม่ เป็นต้น

รูปแบบของพระสถูปบรรจุพระบรมสารีริกธาตุในประเทศไทยนั้น จำแนกคร่าว ๆ ออกเป็น ๓ ประเภท ได้แก่

**ประเภทที่ ๑** รูปแบบสถูปที่รับอิทธิพลจากสถูปอินเดียดั้งเดิม เป็นสถูปทรงกลมรูปโอคว่ำ อาจเรียกว่าสถูปทรงระฆัง หรือ สถูปทรงลังกา เช่น พระบรมธาตุนครศรีธรรมราช พระสถูปวัดช้างล้อม เมืองศรีสะเกษนาลัย เจดีย์สามองค์ในวัดพระศรีสรรเพชญ์ พระนครศรีอยุธยา และพระธาตุจอมเพชร เพชรบุรี เป็นต้น



เจดีย์ทรงลังกา วัดแม่นางปลื้ม  
จังหวัดพระนครศรีอยุธยา



วัดไชยวัฒนาราม จังหวัดพระนครศรีอยุธยา



เจดีย์ทรงพุ่มข้าวบิณฑ์  
วัดมหาธาตุ จังหวัดสุโขทัย

**ประเภทที่ ๒** รูปแบบสถูปที่ดัดแปลงมาจากศาสนสถานฮินดูและพระพุทธศาสนาเถรวาท ได้แก่ พระบรมธาตุไชยา ซึ่งดัดแปลงมาจากแบบของเทวาลัยศาสนสถานฮินดู สถูปทรงปราสาทซึ่งแปลงมาจากปราสาทขอม เช่น พระปราสาทวัดพระศรีรัตนมหาธาตุพิชฌุโลก วัดพระศรีรัตนมหาธาตุ เมืองเชลียง วัดมหาธาตุ วัดราชบูรณะ วัดพุทไธศวรรย์ พระนครศรีอยุธยา วัดมหาธาตุ ลพบุรี วัดมหาธาตุ ราชบุรี วัดมหาธาตุ สรรคบุรี จังหวัดชัยนาท และวัดพระศรีรัตนมหาธาตุ สุพรรณบุรี เป็นต้น

**ประเภทที่ ๓** สถูปซึ่งเป็นสถาปัตยกรรมเฉพาะของแต่ละท้องถิ่น ได้แก่ สถูปแบบล้านช้าง เช่น พระธาตุพนม นครพนม พระธาตุศรีสองรัก เลย สถูปทรงพุ่มข้าวบิณฑ์หรือทรงดอกบัวตูมของอาณาจักรสุโขทัย เช่น วัดพระศรีมหาธาตุ สุโขทัย วัดเจดีย์เจ็ดแถว ศรีสัชนาลัย พระบรมธาตุ เมืองตาก เป็นต้น





พระธาตุลำปางหลวง  
จังหวัดลำปาง

## พระมหาธาตุสำคัญในประเทศไทย

พระสถูปสำคัญในประเทศไทยส่วนมากมีประวัติหรือตำนานว่าเป็นที่บรรจุพระบรมสารีริกธาตุ มีเพียงบางแห่งเท่านั้นที่มีตำนานระบุว่า ภายในบรรจุพุทธบริวารหรือสิ่งที่เกี่ยวข้องกับพระพุทธเจ้า เช่น พระประโศภเจดีย์ จังหวัดนครปฐม ซึ่งตามตำนานว่าเป็นที่บรรจุ **โทณะ** หรือหนานทองที่โศภพราหมณ์ดวงพระบรมสารีริกธาตุให้แก่เมืองต่าง ๆ

เนื่องจากพระพุทธศาสนาประดิษฐานมั่นคงในประเทศไทยมาเป็นเวลาช้านาน ดังนั้นเมืองสำคัญ ๆ แต่โบราณในทุกภูมิภาคของประเทศจึงมีพระเจดีย์หรือพระสถูปบรรจุพระบรมสารีริกธาตุอยู่หลายเมือง เช่น เชียงใหม่ ลำปาง ลำพูน เป็นต้น เมืองโบราณบางแห่งในปัจจุบันมีฐานะเป็นอำเภอ เช่น อำเภอลอง จังหวัดแพร่ เจดีย์พระบรมสารีริกธาตุที่สำคัญในหัวเมืองภาคเหนือมักมีตำนานซึ่งอ้างพุทธทำนายว่า ในอนาคตสถานที่นั้นจะเป็นที่ประดิษฐานพระบรมธาตุ พระธาตุหรือพระมหาธาตุในประเทศไทยทุกแห่งล้วนมีความสัมพันธ์ผูกพันกับวิถีชีวิตและวัฒนธรรมของผู้คนในชุมชน แต่ในที่นี้จะกล่าวถึงพระธาตุเพียงบางองค์เท่านั้น



## พระปฐมเจดีย์

พระปฐมเจดีย์แต่เดิมชาวเมืองเรียกกันว่า **พระปธม** หรือ**พระประธม** เป็นพระสถูปบรรจุพระบรมสารีริกธาตุที่มีอายุเก่าแก่ที่สุดในประเทศไทย คำว่า ธม ภาษาเขมรแปลว่าใหญ่ ตรงกับคำว่า หลวง ในภาษาไทย รูปทรงของพระสถูปเมื่อแรกสร้างเป็นอย่างไรไม่ปรากฏหลักฐาน เมื่อพระบาทสมเด็จพระจอมเกล้าเจ้าอยู่หัวจะทรงปฏิสังขรณ์ใหญ่ จึงมีพระราชวินิจฉัยว่า น่าจะเป็นของเก่าแก่ มีการบูรณปฏิสังขรณ์หลายคราว หลักฐานเกี่ยวกับการปฏิสังขรณ์พระปฐมเจดีย์ที่เก่าที่สุดคือ **จารึกวัดศรีชุม** ซึ่งพบในอุโมงค์วัดศรีชุม กรุงสุโขทัย กล่าวถึงพระมหาเถรศรีศรีท้าวจุฬามณีศรีรัตนลังกาทวีป เชื้อพระวงศ์องค์หนึ่งของกษัตริย์สุโขทัย ได้เสด็จจาริกแสวงบุญและบูรณะองค์พระสถูป

ครั้นถึงพุทธศักราช ๒๔๐๑ พระบาทสมเด็จพระจอมเกล้าเจ้าอยู่หัวเสด็จพระราชดำเนินไปทรงนมัสการเสด็จประทับกษัตริย์รอบพระเจดีย์ ทรงจุดดอกไม้เพลิงและทรงกระทำสักการบูชา ครั้งนั้นพระบรมสารีริกธาตุได้กระทำปาฏิหาริย์เป็นรัศมีขาวตกลงมาให้เห็นกันเป็นอันมาก





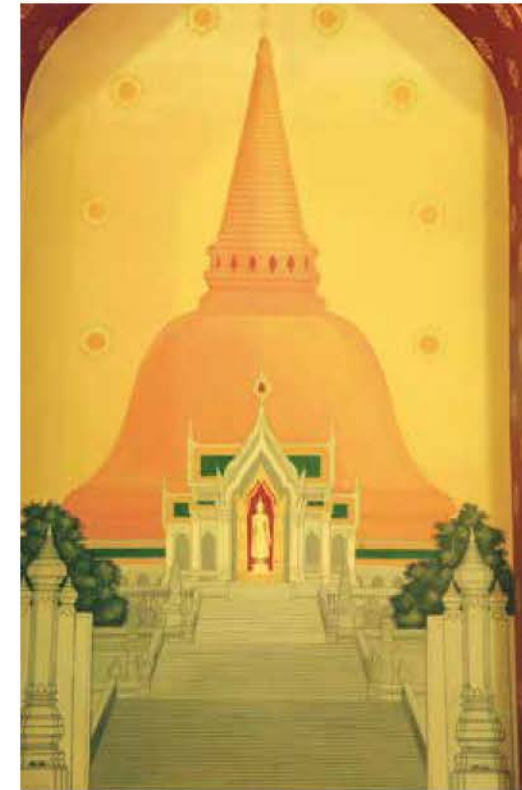
พระราชวังสนามจันทร์ จังหวัดนครปฐม



พระบาทสมเด็จพระมงกุฎเกล้าเจ้าอยู่หัวได้เสด็จมาทอดพระเนตรพระบรมสารีริกธาตุที่องค์พระปฐมเจดีย์ ซึ่งเสด็จมากระทำปาฏิหาริย์ ๒ ครั้ง คือ ครั้งแรกเมื่อยังดำรงพระยศเป็นสมเด็จพระบรมโอรสาธิราช ในพุทธศักราช ๒๔๕๒ และครั้งที่ ๒ เมื่อเสวยราชย์แล้ว พุทธศักราช ๒๔๕๗

เมื่อเสด็จประทับ ณ พระราชวังสนามจันทร์ ที่องค์พระปฐมเจดีย์มีแสงสว่างเรืองคล้ายดอกไม้เทียน ตั้งแต่องค์ระฆังขึ้นไปจนถึงยอดนภศูล ครั้นวันรุ่งขึ้นโปรดเกล้าฯ ให้มีมหรสพสมโภช ๓ วัน ๓ คืน และทรงสร้าง เหยียบที่ระลึกพระราชทานแก่ผู้ที่ได้เห็นในคราวนั้น ทั้งโปรดเกล้าฯ ให้สร้างพระที่นั่งปาฏิหาริย์ทัศไนยขึ้นตรงที่ ทอดพระเนตรเห็นปาฏิหาริย์พระบรมสารีริกธาตุด้วย

ปัจจุบันพระปฐมเจดีย์ยังเป็นที่เคารพศรัทธาของพุทธศาสนิกชนทั่วไปทั้งชาวไทยและชาวต่างประเทศ



พระปฐมเจดีย์  
จิตรกรรมฝาผนังพระอุโบสถ  
วัดเบญจมบพิตร กรุงเทพมหานคร

พระที่นั่งปาฏิหาริย์ทัศไนย  
พระบาทสมเด็จพระมงกุฎเกล้าเจ้าอยู่หัว  
โปรดเกล้าฯ ให้สร้างขึ้นเมื่อพุทธศักราช ๒๔๕๒





พระธาตุทริภุญชัย  
จิตรกรรมฝาผนังพระอุโบสถ  
วัดเบญจมบพิตร กรุงเทพมหานคร

### พระธาตุทริภุญชัย

พระธาตุทริภุญชัยเป็นศูนย์กลางของเมืองทริภุญชัยหรือเมืองลำพูน ตามตำนานกล่าวว่าเป็นที่บรรจุพระบรมสารีริกธาตุส่วนกระหม่อม พระอุระ นิ้วพระหัตถ์และพระธาตุส่วนที่ย่อยกระจายอีก ๑ บาทร ตรงที่ตั้งองค์พระบรมธาตุนั้นตามตำนานกล่าวว่าเป็นที่พระพุทธเจ้าเสด็จประทับนั่งฉันผลสมอที่พรานป่าชาวลัวะเป็นผู้ถวาย [ ทริ (สมอ) ญญชย (ฉัน, บริโภค) ]



พระธาตุพริภุญชัย จังหวัดลำพูน

ในคัมภีร์ชินกาลมาลีปกรณ์ซึ่งมีเนื้อหาเกี่ยวกับประวัติของบ้านเมืองและพระพุทธศาสนาในอาณาจักร ล้านนา กล่าวถึงประวัติพระธาตุพริภุญชัยว่า เมื่อพระเจ้าอาทิตย์ยราชได้ครองนครพริภุญชัย ทรงให้สร้างซุ้ม พระบังคน (ส้วม) ขึ้นใหม่ คราวใดที่พระองค์เสด็จลงบังคนที่ซุ้มนั้น จะมีกาบินมาโฉบและถ่ายมูลลงบนพระเศียร จึงรับสั่งให้ราชบุรุษจับกานันได้และจะให้ฆ่าเสีย แต่อำมาตย์ทูลทัดทานไว้ ในคืนนั้นเทวดาก็มาบอกในพระสุบินว่า ให้พระองค์นำทารกแรกเกิดมาเลี้ยงไว้ใกล้ๆ กับกาให้ฟังภาษาภาทุกวันจนเข้าใจความหมาย ครั้นทารกนั้นอายุได้ ๗ ขวบ ก็ทูลความเป็นมาให้ทราบ ว่า สถานที่สร้างซุ้มพระบังคนนั้นเป็นที่ประดิษฐานพระบรมสารีริกธาตุ จึงรับสั่ง ให้ตกแต่งสถานที่นั้นอย่างงดงาม แล้วอธิษฐานอาราธนาโขสแก้ว (โกศแก้ว) ซึ่งเป็นที่บรรจุพระบรมสารีริกธาตุ พระบรมสารีริกธาตุก็ไผ่ขึ้นมาจากดิน จึงทรงสร้างพระสถูปขึ้นบรรจุไว้เป็นศูนย์กลางของพระนคร

จากตำนานดังกล่าวมีความหมายโดยนัยว่า พระบรมสารีริกธาตุมีอยู่ก่อนแล้ว จนถึงรัชกาลพระเจ้า อาทิตย์ยราช พระองค์โปรดให้ขุดพระบรมสารีริกธาตุขึ้นมาแล้วสร้างพระสถูปครอบ เมื่อพุทธศักราช ๑๔๕๐ ต่อมามีการบูรณะสร้างเสริมองค์พระธาตุอีกหลายครั้งที่สำคัญ เช่น ในรัชกาลของพระเจ้าเม็งราย พระเจ้าแสน เมืองมา พระเจ้าติโลกราช เป็นต้น

## พระธาตุดอยสุเทพ

พระเจ้ามังรายทรงสร้างเมืองเชียงใหม่ขึ้นที่เชิงดอยสุเทพเมื่อพุทธศักราช ๑๘๓๙ ดอยสุเทพนี้ในชนกาล  
มาลีปกรณ์และตำนานพระธาตุดอยสุเทพเรียกว่า อูจจุปปัพพต หรือ อูจจুবรพต (อูจจุ ในภาษาบาลีแปลว่า อ้อย  
ดังนั้นดอยสุเทพในสมัยโบราณน่าจะมีชื่อว่าดอยอ้อย)

ดอยสุเทพ จังหวัดเชียงใหม่







เรื่องราวในตำนานของพระธาตุดอยสุเทพมีลักษณะคล้ายกับพระธาตุงค์อื่น ๆ ในอาณาจักรล้านนาคือ กล่าวว่ในครั้งพุทธกาลพระพุทธเจ้าได้เสด็จมาประทับและทรงมีพุทธทำนายว่า หลังจากพระองค์ปรินิพพานแล้ว ที่ประทับตรงนั้นจะเป็นที่ตั้งสถูปพระบรมสารีริกธาตุ ตำนานกล่าวว่ เมื่อครั้งพระพุทธเจ้าเสด็จมายังดอยจตุบรรพตพร้อมด้วยอรหันตสาวก ๕๐๐ องค์ หลังจากทรงรับอาหารบิณฑบาตของย่าแสะแม่ลูกแล้วได้ประทานพระเกศธาตุ คือพระเกศาเส้นหนึ่งให้บรรจู่ไว้ที่ดอยนั้น และมีพุทธทำนายว่

*“...เมื่อพระตถาคตปรินิพพานไปแล้วนั้น ยังจักมีลูกศิษย์พระตถาคตชื่อว่าสุมนภิกขุ พร้อมด้วยพระยาตนหนึ่งจักเอาธาตุออกออแห่งพระตถาคตมาจู่ไว้ในดอยที่นี่”*

ต้นฉบับตำนานพระธาตุดอยสุเทพเป็นคัมภีร์ใบลาน อักษรล้านนา เนื้อหาในตำนานดังกล่าวเป็นข้อมูลสำคัญเกี่ยวกับประวัติศาสตร์และประวัติพระพุทธศาสนาในกรุงสุโขทัยทั้งความเป็นมาของพระธาตุดอยสุเทพ ซึ่งได้พระบรมสารีริกธาตุจากสุโขทัยไปสร้างพระสถูปบรรจู่ไว้ที่นั่น

บันไดนาคขึ้นพระธาตุดอยสุเทพ  
จังหวัดเชียงใหม่



ในพุทธศักราช ๑๘๗๕ พระมหาเถรอุทุมพรบุปผมหาสวามี ได้เดินทางไปศึกษาพระพุทธานุศาสนาที่ลังกา แล้วนำลัทธิลังกาวงศ์มาประดิษฐานที่เมืองพันท<sup>๑</sup>

ต่อมาพระเจ้ากือนา กษัตริย์ราชวงศ์มังรายได้เป็นพระเจ้าแผ่นดินเมืองเชียงใหม่ (พุทธศักราช ๑๘๙๘ - ๑๙๒๘) ได้ส่งคนไปอาราธนาพระมหาเถรอุทุมพรบุปผมหาสวามีให้นำพระพุทธานุศาสนาที่ลังกาวงศ์จากเมืองพันทไปประดิษฐานที่เมืองเชียงใหม่ พระมหาเถรอุทุมพรบุปผมหาสวามีจึงขอให้พระเจ้ากือนาอาราธนาพระสุมนเถระ ซึ่งเป็นศิษย์ของท่านอยู่ที่เมืองสุโขทัยให้ไปตั้งคณะลังกาวงศ์ขึ้นที่เชียงใหม่ พระเจ้ากือนาก็กรี๊พลออกรับพระสุมนเถระเข้ามาพำนักที่วัดพระยืน ลำพูน

<sup>๑</sup> พระสงฆ์ลังกาวงศ์คณะนี้น่าจะเป็นคนละคณะกับคณะสงฆ์ลังกาวงศ์จากเมืองนครศรีธรรมราช ตามที่กล่าวในศิลาจารึกหลักที่ ๑



พระสมณเถระอยู่ที่วัดพระยืนเมืองลำพูน ๒ พรรษา ถึงพุทธศักราช ๑๙๒๖ พระเจ้ากือนาก็ทรงพระราชอุทิศอุทยานไม้เคาะยอม (พะยอม) สร้างเป็นวัด “เบิกชื่อว่าบุปผารามสวนดอกไม้หลวง” ซึ่งปัจจุบันคือวัดสวนดอก และโปรดให้สร้างเจดีย์บรรจุพระบรมสารีริกธาตุที่พระสมณเถระนำไปจากสุโขทัยไว้ที่วัดสวนดอก ยังมีพระบรมสารีริกธาตุเหลืออยู่อีกส่วนหนึ่ง จึงอัญเชิญขึ้นประดิษฐานเหนือหลังช้างมงคล แล้วทรงอธิษฐานว่า สถานที่ใดเหมาะสมที่จะเป็นที่ประดิษฐานพระธาตุ ขอให้ช้างนำไปสู่ที่นั่น ช้างมงคลก็มุ่งหน้าสู่ยอดดอยสุเทพ เดินประทักษิณเวียน ๓ รอบ แล้วคุกเข่าลง พระเจ้ากือนาจึงทรงประดิษฐานพระบรมสารีริกธาตุไว้ ณ บริเวณพระธาตุปัจจุบันนี้

ในดินแดนล้านนาพระธาตุที่ปรากฏในตำนานว่าเป็นที่บรรจุพระบรมสารีริกธาตุมีอยู่เป็นจำนวนมาก พระธาตุทุกองค์เป็นศูนย์กลางของเมืองหรือชุมชนที่รุ่งเรืองมาแต่โบราณ เช่น พระธาตุจอมทอง จังหวัดเชียงใหม่ พระธาตุแช่แห้ง จังหวัดน่าน พระธาตุช่อแฮ จังหวัดแพร่ พระธาตุลำปางหลวง จังหวัดลำปาง พระธาตุศรีดอนคำ อำเภอลอง จังหวัดแพร่ เป็นต้น



เจดีย์วัดสวนดอก จังหวัดเชียงใหม่  
ที่บรรจุพระบรมสารีริกธาตุ  
ส่วนที่แบ่งมาจากพระธาตุดอยสุเทพ



พระบรมธาตุนครศรีธรรมราช  
จิตรกรรมฝาผนังพระอุโบสถ  
วัดเบญจมบพิตร กรุงเทพมหานคร



### พระบรมธาตุนครศรีธรรมราช

เมืองนครศรีธรรมราชเป็นศูนย์กลางความเจริญของพระพุทธศาสนาช้านาน ในศิลาจารึกหลักที่ ๑ ของพ่อขุนรามคำแหงมหาราชกล่าวว่า พระสงฆ์ที่จำพรรษาอยู่ในอรัญญิก เมืองสุโขทัย ไปจากเมืองนครศรีธรรมราช สมเด็จพระเจ้าบรมวงศ์เธอ กรมพระยาดำรงราชานุภาพ ทรงพระนิพนธ์ไว้ในตำนานพระพุทธเจดีย์ว่า พุทธศาสนาลัทธิลังกาวงศ์น่าจะได้ประดิษฐานที่เมืองนครศรีธรรมราชก่อนที่จะเผยแพร่ไปยังกรุงสุโขทัย





ตำนานพระบรมธาตุนครศรีธรรมราชระบุว่า พระสถูปประธานเป็นที่ประดิษฐานพระบรมสารีริกธาตุที่  
อัญเชิญมาจากลังกา มีประวัติความเป็นมาของพระบรมธาตุเกี่ยวข้องกับพระเขี้ยวแก้วเมืองแคนติขงลังกาด้วย

“อาทิเดมยังมีเมืองหนึ่งชื่อทนต์บุรี เจ้าเมืองชื่อท้าวโกสีหราช มีพระอัครมเหสีชื่อนาง  
มหาเทวี มีพระราชบุตร ผู้หนึ่งชื่อนางเหมซาลา ชายชื่อเจ้าทนต์กุมาร<sup>๖</sup> แลยังมีเมืองหนึ่งชื่อว่า  
เมืองทนต์บุรี อยู่ข้างฝ่ายทักษิณทิศ เจ้าเมืองชื่อท้าวอังศุรราช พระมเหสีชื่อว่าจันทเทวี และท้าว  
อังศุรราชมารบชิงพระทันตธาตุแก่ท้าวโกสีหราชๆ ก็ขาดหัวข้าง เสียเมืองแก่ท้าวอังศุรราช นาง  
เหมซาลากับเจ้าทนต์กุมารก็รับเอาพระทันตธาตุลงสำเภาไปเมืองลังกา เกิดลมร้ายสำเภาแตก  
เจ้าทนต์กุมารกับนางเหมซาลาก็พาพระทันตธาตุขึ้นที่หาดทรายแก้วชเลรอบ ก็เอาพระธาตุ  
ฝังไว้ที่หาดทราย แล้วก็เข้าเรือนอยู่ในที่ลับ”

ตำนานกล่าวต่อไปว่า อยู่มาเจ้าทนต์กุมารกับนางเหมซาลาขุดเอาพระทันตธาตุขึ้นจากหาดทรายแก้วแล้ว  
โดยสารสำเภาต่อไปจนถึงลังกา พระเจ้าลังกามีพระราชสาส์นถึงท้าวอังศุรราช และส่งให้เจ้าทนต์กุมารกลับไปครอง  
เมืองทนต์บุรีแทนเจ้าโกสีหราชพระบิดาซึ่งสิ้นพระชนม์ในสงคราม และให้พราหมณ์แบ่งพระธาตุเป็นสองส่วน  
ส่วนหนึ่งใส่ผอบแก้วฝังที่หาดทรายแก้วแล้วสร้างพระเจดีย์ครอบ อีกส่วนหนึ่งนำไปเมืองทนต์บุรี

ต่อมาพระยาศรีธรรมมาโคตรราชได้สร้างเมืองนครศรีธรรมราชขึ้นที่หาดทรายแก้วเมื่อศักราชได้ ๑๐๘๘ ปี  
และเป็นหลักฐานแสดงเค้าว่ามีสถูปบรรจุพระบรมธาตุอยู่ก่อนแล้ว พระยาศรีธรรมมาโคตรราชได้มาสร้างพระสถูป  
ครอบภายหลัง และมีการบูรณปฏิสังขรณ์ต่อมาอีกหลายครั้ง

<sup>๖</sup> ต้นฉบับบางแห่งว่า ทนต์กุมาร



## พระธาตุพนม

พระธาตุพนมเป็นปูชนียสถานที่พุทธศาสนิกชนสองฝั่งโขงศรัทธานับถือมาแต่โบราณ ในวรรณคดีลาวเรื่อง **พื้นเวียง** กล่าวว่าพระธาตุพนมเป็นศูนย์กลางของอาณาจักรล้านช้าง รูปทรงขององค์สถูปพระธาตุพนมเป็นศิลปะแบบล้านช้างยุคแรก ซึ่งเป็นแบบอย่างให้สถูปเจดีย์ในภาคอีสานยุคต่อมา

องค์พระธาตุแต่เดิมก่อด้วยอิฐ ด้วยการปั้นอิฐดินดิบก่อเป็น “อุบมุง” ขึ้นไปเป็นที่บรรจุพระบรมสารีริกธาตุ ตำนานพระธาตุกล่าวว่า พระมหากัสสปะนำพระอัฐิธาตุมา และร่วมกับท้าวพระยาทั้งหลายให้บริวารไปขนหินจากเมืองหนองหารหลวง มาก่ออุบมุงบรรจุพระอัฐิธาตุ

พระธาตุพนม  
ถ่ายเมื่อพุทธศักราช ๒๔๖๙



ทั้งได้บรรจุของมีค่าต่าง ๆ ลงไปด้วยจำนวนมาก ครั้นก่อองค์พระสถูปแล้วจึงก่อไฟสุเมอฐที่ก่อด้วยไม้หอม และไม้มงคล คือ ไม้จวง ไม้จันทน์ ไม้คำพัก ไม้คนธรส ไม้ชมพู ไม้รัง ก่อไฟสุเม ๓ วัน ๓ คืน และบรรจุพระอรุรงคธาตุไว้ในอุบมุง

ต่อมามีการสร้างเสริมส่วนยอดขององค์พระธาตุให้สูงขึ้นไปอีกหลายครั้ง แต่เนื่องจากรากฐานเดิมเป็นอิฐ จึงไม่สามารถรับน้ำหนักที่เพิ่มขึ้นได้ องค์พระธาตุพนมจึงล้มลงเมื่อพุทธศักราช ๒๕๑๘ และก่อสร้างขึ้นใหม่ด้วยโครงสร้างคอนกรีตเสริมเหล็ก ดังที่เห็นอยู่ในปัจจุบัน

ประวัติความเป็นมาของพระธาตุที่ประดิษฐานภายในพระสถูปนั้น บางแห่งระบุว่าพระอรหันต์ที่อยู่ในสมัยพุทธกาลเป็นผู้นำมา บางแห่งอ้างเรื่องราวจากคัมภีร์พระพุทธศาสนาที่มีมาก่อน บางแห่งอ้างถึงเรื่องราวครั้งพระเจ้าอโศกมหาราช ทั้งนี้เพื่อสร้างศรัทธาให้เกิดขึ้นในหมู่ประชาชนว่า พระธาตุที่ประดิษฐานอยู่นั้นเป็นของแท้จริง เพื่อเป็นการเสริมพระเดชานุภาพให้แก่พระเจ้าแผ่นดินที่ทรงสร้างพระธาตุ ทั้งยังเป็นศูนย์รวมศรัทธาและความเป็นอันหนึ่งอันเดียวของชาวเมือง

อนึ่ง เมื่อพระพุทธศาสนาตั้งมั่นอยู่ในเมืองใดและพระเจ้าแผ่นดินของเมืองนั้นทรงนับถือพระพุทธศาสนา การมีพระบรมธาตุอยู่ที่เมืองนั้นย่อมแสดงถึงความเป็นผู้มีบุญญาธิการของพระเจ้าแผ่นดิน ลักษณะดังกล่าวนับเป็นกุศโลบายอันชาญฉลาดของชนชั้นปกครองที่นำเอาคติทางพระพุทธศาสนามาเป็นตัวแปรในการสร้างความมั่นคงให้แก่การปกครอง







# ๓

## พระบรมสารีริกธาตุ ในประวัติศาสตร์ไทย

พระพุทธศาสนาลัทธิเถรวาทประดิษฐานมั่นคงในภูมิภาคของประเทศไทยมาช้านาน คติความเชื่อเกี่ยวกับพระบรมสารีริกธาตุว่าเป็นเสมือนตัวแทนของพระพุทธเจ้าและพระพุทธศาสนาจึงมีอิทธิพลต่อวัฒนธรรมการสร้างบ้านแปงเมืองของผู้คนในแถบนี้ ราชธานีทั้ง ๓ แห่งของประเทศคือ กรุงสุโขทัย กรุงศรีอยุธยา และกรุงรัตนโกสินทร์ ต่างก็มีพระมหาธาตุซึ่งพระมหากษัตริย์ทรงสถาปนาเป็นศูนย์กลางของราชธานี ปรากฏหลักฐานในศิลาจารึก พระราชพงศาวดาร และจดหมายเหตุ สะท้อนถึงพระราชศรัทธาและความเชื่อของราษฎรที่เกี่ยวกับพระบรมสารีริกธาตุในแต่ละยุคสมัย





พระศรีรัตนมหาธาตุ  
เมืองเซลิยง จังหวัดสุโขทัย

## พระบรมสารีริกธาตุ กรุงสุโขทัย

กรุงสุโขทัยเป็นราชธานีของไทยเมื่อราวพุทธศตวรรษที่ ๑๙ - ๒๐ จากหลักฐานทั้งโบราณสถาน โบราณวัตถุ และเอกสาร แสดงให้เห็นว่าพระพุทธศาสนาในอาณาจักรสุโขทัยมีความรุ่งเรืองมาก อาณาจักรสุโขทัยประกอบด้วยเมืองใหญ่ ๆ หลายเมืองคือ ศรีสัชนาลัย พิษณุโลก และกำแพงเพชร เฉพาะเมืองศรีสัชนาลัยนั้นมีความสำคัญไม่ยิ่งหย่อนไปกว่ากรุงสุโขทัย มีฐานะเป็นเมืองหลวงอีกแห่งหนึ่งของราชอาณาจักร ดังที่เรียกในศิลาจารึกหลายหลักว่า **ศรีสัชนาลัยสุโขทัย** เมืองใหญ่แต่ละเมืองที่กล่าวมานั้น ทุกเมืองมีพระมหาธาตุเป็นศูนย์กลางของเมืองทั้งสิ้น ดังนี้

**เมืองสุโขทัย** มีวัดพระศรีมหาธาตุตั้งอยู่กลางเมืองสุโขทัยเก่า องค์สถูปประธานเป็นเจดีย์ทรงพุ่มข้าวบิณฑ์แวดล้อมด้วยเจดีย์และอาคารบริวาร

**เมืองศรีสัชนาลัย** ตั้งอยู่ริมฝั่งแม่น้ำยม เมืองนี้เป็นที่ตั้งของพระบรมธาตุสำคัญ ๒ องค์ ได้แก่ องค์แรกคือพระมหาธาตุเจดีย์วัดช้างล้อม เป็นเจดีย์ทรงลังกาก่อด้วยศิลาแลง องค์ที่สองคือพระปรางค์ที่วัดพระศรีรัตนมหาธาตุเมืองเซลิยง

พระปรางค์วัดพระศรีรัตนมหาธาตุ  
จังหวัดพิษณุโลก



**เมืองพิษณุโลก** มีวัดพระศรีรัตนมหาธาตุ ตั้งอยู่ริมฝั่งแม่น้ำน่าน เป็นที่ประดิษฐานพระพุทธชินราช พระปรางค์ประธานบรรจพระบรมสารีริกธาตุ

**เมืองกำแพงเพชร** มีวัดพระบรมธาตุ นครชุม ตั้งอยู่ริมฝั่งแม่น้ำปิง องค์พระบรมธาตุแต่เดิมเป็นเจดีย์ทรง พุ่มข้าวบิณฑ์แบบสุโขทัย ต่อมาส่วนยอดขององค์พระบรมธาตุหลายลงมา มีการบูรณปฏิสังขรณ์ใหม่เป็นเจดีย์ แบบพม่าดังที่เห็นอยู่ในปัจจุบัน



พระบรมธาตุนครชุม เมืองกำแพงเพชร



ศิลาจารึกพ่อขุนรามคำแหงมหาราช  
จารึกเมื่อพุทธศักราช ๑๘๓๕

**พระบรมสารีริกธาตุในศิลาจารึกสุโขทัย** ในศิลาจารึกหลักที่ ๑ ของพ่อขุนรามคำแหงมหาราชมีข้อความกล่าวถึงพระธาตุอยู่ ๒ ตอน คือ ตอนที่ ๑ กล่าวถึงพระธาตุเมืองเซียงว่า

*“จารึกอันหนึ่งมีในเมืองเซียง สถาปไว้ด้วยพระศรีรัตนมหาธาตุ”*

พระศรีรัตนมหาธาตุองค์นี้หมายถึง พระปรารักษ์ประธานวัดพระศรีรัตนมหาธาตุ เมืองเซียง ส่วนตอนที่ ๒ ระบุว่า พ่อขุนรามคำแหงทรงให้ขุดพระบรมสารีริกธาตุจากสถูปเดิม แล้วก่อพระสถูปใหม่กลางเมืองศรีสัชนาลัย เมื่อพุทธศักราช ๑๘๓๐ ซึ่งหมายถึง **เจดีย์วัดช้างล้อม**ภายในเมืองศรีสัชนาลัย

ศิลาจารึกหลักที่ ๒ วัดศรีชุมเป็นจารึกหลักสำคัญเป็นกุญแจที่นำไปสู่ความกระจ่างของประวัติศาสตร์สุโขทัยหลายประเด็น ใจความสำคัญของศิลาจารึกหลักนี้เป็นคำสรรเสริญสมเด็จพระมหาเถรศรีศรัทธาราชจุฬามุนีศรีรัตนลึงกาทวิปมหาสามีเจ้า ซึ่งเป็นหลานของพ่อขุนผาเมือง ได้ทรงผนวชบำเพ็ญพระกุศลต่าง ๆ เป็นอันมาก นอกจากนี้ยังกล่าวถึงพระบรมสารีริกธาตุอันได้แก่พระเกศธาตุ พระศิวธาตุ เสด็จมากระทำปาฏิหาริย์ให้ปรากฏแก่พระมหาเถรศรีศรัทธาฯ ด้วย

ศิลาจารึกสมัยสุโขทัยอีกหลักหนึ่งที่กล่าวถึงพระบรมธาตุ คือศิลาจารึกนครชุม หรือศิลาจารึกหลักที่ ๓ ซึ่งพบที่วัดพระบรมธาตุ กำแพงเพชร จารึกขึ้นเมื่อพุทธศักราช ๑๘๐๐ เป็นเรื่องสมเด็จพระมหาธรรมราชาลิไทยทรงสร้างพระศรีรัตนมหาธาตุ และปลุกพระศรีมหาโพธิ์ซึ่งได้มาแต่ลังกา ข้อความในจารึกนครชุมอีกตอนหนึ่งกล่าวถึงปัญจอันตรายาน คือ พรรณนาถึงอันตรายานแห่งพระบรมสารีริกธาตุเมื่อจะถึงสิ้นอายุพระพุทธานุชา

ศิลาจารึกสมัยสุโขทัยที่กล่าวถึงเรื่องราวของพระบรมธาตุนอกจาก ๓ หลักนี้แล้ว ยังมีหลักอื่น ๆ อีก แต่ข้อความลบลื่อนเป็นส่วนมาก บางหลักกล่าวถึงพระบรมธาตุเพียงเล็กน้อยจึงไม่ขอนำมากล่าวในที่นี้









วัดมหาธาตุ  
อุทยานประวัติศาสตร์พระนครศรีอยุธยา

## พระบรมสารีริกธาตุ กรุงศรีอยุธยา

สมเด็จพระรามาธิบดีที่ ๑ (พระเจ้าอู่ทอง) ทรงสถาปนากรุงศรีอยุธยาเป็นราชธานีเมื่อพุทธศักราช ๑๘๙๓ ก่อนหน้านั้นบริเวณดังกล่าวเคยเป็นชุมชนที่เจริญรุ่งเรืองมาก่อน ดั้งมีหลักฐานศาสนสถานขนาดใหญ่หลายแห่ง นอกเกาะเมืองซึ่งอยู่อีกฟากฝั่งหนึ่งของแม่น้ำป่าสัก เช่น พระสถูปวัดอโยธยา (วัดเดิม) และวัดพนัญเชิง ซึ่งเป็นที่ประดิษฐานพระพุทธรูปไตรรัตน์นายก พระพุทธรูปขนาดใหญ่ และปรากฏในพระราชพงศาวดารว่าสถาปนาขึ้นก่อนสร้างกรุงศรีอยุธยา ๒๖ ปี หลักฐานดังกล่าวแสดงว่าชุมชนโบราณมีมาก่อนการสถาปนากรุงศรีอยุธยาและมีความมั่งคั่งเจริญรุ่งเรืองมากแห่งหนึ่งในภูมิภาค

พื้นที่ราบภาคกลางของประเทศไทยเป็นที่ตั้งของเมืองหรือชุมชนขนาดใหญ่หลายแห่งมาตั้งแต่ก่อนที่กรุงศรีอยุธยาจะเป็นราชธานี ได้แก่ ลพบุรี สุพรรณบุรี ราชบุรี และเพชรบุรี เป็นต้น เมืองต่าง ๆ เหล่านี้มีความสำคัญต่อพัฒนาการทางประวัติศาสตร์ของประเทศมาโดยลำดับ บางเมืองมีฐานะเป็นเมืองลูกหลวง ที่พระมหากษัตริย์ในสมัยอยุธยาตอนต้นโปรดฯ ให้พระราชโอรสองค์สำคัญ ๆ ไปครอง ทุกเมืองที่กล่าวถึงล้วนมีพระบรมธาตุ พระมหาธาตุ หรือพระศรีรัตนมหาธาตุ ซึ่งบรรจุพระบรมสารีริกธาตุตั้งอยู่กลางเมือง พระธาตุเหล่านี้บางแห่งมีมาก่อนการสถาปนากรุงศรีอยุธยาและบางแห่งสถาปนาขึ้นในสมัยกรุงศรีอยุธยา

พระพุทธรูปไตรรัตน์นายก  
วัดพนัญเชิง จังหวัดพระนครศรีอยุธยา





### วัดพระศรีรัตนมหาธาตุ ลพบุรี

เมืองลพบุรีเป็นชุมชนสำคัญมาตั้งแต่สมัยก่อนประวัติศาสตร์ มีพัฒนาการมาโดยลำดับจนเป็นเมืองขนาดใหญ่ ครั้นสมเด็จพระรามาธิบดีที่ ๑ (พระเจ้าอู่ทอง) ทรงสถาปนากรุงศรีอยุธยาแล้วโปรดฯ ให้สมเด็จพระราเมศวรพระราชโอรสองค์โตมาครองเมืองลพบุรี

วัดพระศรีรัตนมหาธาตุ ลพบุรี พระสถูปทรงปราสาทสันนิษฐานว่าเป็นที่บรรจุพระบรมสารีริกธาตุ น่าจะสร้างขึ้นในราวพุทธศตวรรษที่ ๑๗ - ๑๘

วัดพระศรีรัตนมหาธาตุ  
จังหวัดสุพรรณบุรี



### วัดพระศรีรัตนมหาธาตุ สุพรรณบุรี

เมืองสุพรรณบุรีเป็นเมืองโบราณอีกเมืองหนึ่งซึ่งมีมาก่อนสถาปนากรุงศรีอยุธยา ในพระราชพงศาวดารกรุงศรีอยุธยาาระบุถึงฐานะของผู้ครองเมืองสุพรรณบุรีว่า มีความสัมพันธ์ทางเครือญาติกับสมเด็จพระรามาธิบดีที่ ๑ (พระเจ้าอู่ทอง) เมื่อสิ้นรัชกาลพระเจ้าอู่ทองแล้ว สมเด็จพระบรมราชาธิราชที่ ๑ (พะงั่ว) จากเมืองสุพรรณบุรี ซึ่งเป็นพระปิตุลาของสมเด็จพระเจ้าบรมวงศ์เธอเจ้าฟ้าศรีเสวฤทธิ์ ได้มาครองกรุงศรีอยุธยาและให้พระรามเสวตรคืบไปครองเมืองลพบุรี

วัดพระศรีรัตนมหาธาตุ สุพรรณบุรี พระสถูปเป็นทรงปราสาท จากหลักฐานที่พบในจารึกลานทองระบุดว่า องค์ปราสาทประธานเดิมสร้างในรัชกาลสมเด็จพระนเรศวรมหาราช (พุทธศักราช ๑๙๕๒ - ๑๙๖๗) ต่อมาเกิดชำรุด จึงมีการซ่อมสร้างใหม่ในรัชกาลสมเด็จพระบรมราชาธิราชที่ ๒ (เจ้าสามพระยา)



วัดมหาธาตุ สรรคบุรี  
จังหวัดชัยนาท

## วัดมหาธาตุ สรรคบุรี

เมืองสรรคบุรีในสมัยโบราณเรียกอีกชื่อหนึ่งว่า **แพรกศรีราชา** สันนิษฐานว่าเป็นเมืองโบราณก่อนสถาปนากรุงศรีอยุธยา องค์พระบรมธาตุเป็นสถูปทรงปรางค์กลีบมะเฟือง สร้างขึ้นเมื่อพุทธศักราช ๑๘๙๗ ในรัชกาลสมเด็จพระรามาธิบดีที่ ๑ (พระเจ้าอู่ทอง)



วัดพระบรมธาตุ  
จังหวัดชัยนาท

### วัดพระบรมธาตุ ชัยนาท

องค์สถูปพระบรมธาตุ ชัยนาท สร้างขึ้นในสมัยใดไม่ปรากฏหลักฐาน พระบาทสมเด็จพระจุลจอมเกล้าเจ้าอยู่หัวและพระบาทสมเด็จพระมงกุฎเกล้าเจ้าอยู่หัวเคยเสด็จประพาสและมีพระบรมราชวินิจฉัยตั้งกันว่า เป็นของเก่าแก่ตั้งแต่สมัยขอมเรื่องอำนาจ

## วัดมหาธาตุ ราชบุรี

เมืองราชบุรีเป็นชุมชนโบราณที่มีความเจริญรุ่งเรืองสืบเนื่องมาไม่ขาดสาย มีพระมหาธาตุเป็นศูนย์กลางของเมือง พระสถูปที่บรรจุพระมหาธาตุเป็นทรงปราสาท สันนิษฐานว่าน่าจะสร้างขึ้นราวพุทธศตวรรษที่ ๑๘ และได้รับการบูรณะสร้างเสริมในสมัยอยุธยาตอนต้น ราวพุทธศตวรรษที่ ๒๐ - ๒๑



วัดมหาธาตุ จังหวัดราชบุรี



วัดมหาธาตุ จังหวัดเพชรบุรี





พระธาตุจอมเพชร บริเวณพระนครคีรี  
จังหวัดเพชรบุรี

## วัดมหาธาตุ เพชรบุรี

เมืองเพชรบุรีเป็นชุมชนโบราณมาก่อนสถาปนากรุงศรีอยุธยา มีพระมหาธาตุตั้งอยู่กลางเมือง พระสถูปที่บรรจุพระมหาธาตุเป็นทรงปราสาท ไม่มีหลักฐานแน่นอนว่าสร้างขึ้นในสมัยใด แต่มีการบูรณปฏิสังขรณ์สืบเนื่องมาโดยตลอด

นอกจากพระสถูปบรรจุพระมหาธาตุในพื้นที่ราบลุ่มภาคกลาง ซึ่งประดิษฐานอยู่ตามเมืองสำคัญต่างๆ ดังกล่าวแล้ว ภายในพระนครศรีอยุธยาพระมหากษัตริย์รัชกาลต่าง ๆ ก็โปรดฯ สถาปนาพระอารามขึ้นมากมาย หลายพระอารามมีพระสถูปขนาดใหญ่เป็นประธานแสดงเป็นที่บรรจุพระบรมสารีริกธาตุด้วย เช่น วัดพุทธไสยาสน์ วัดพระราม วัดพระศรีสรรเพชญ์ พระเจดีย์ภูเขาทอง เป็นต้น

จากการขุดค้นพระสถูปโบราณหลายแห่งพบพระบรมสารีริกธาตุบรรจุอยู่ในสถูปจำลองขนาดเล็กซ้อนกันหลายชั้น ทั้งมีเครื่องบูชาทำด้วยสิ่งของมีค่าเป็นภาชนะบ้าง รูปบุคคลบ้าง รูปสัตว์บ้าง แม้พระสถูปที่พบจะสร้างขึ้นในยุคสมัยต่างกัน แต่การบรรจุและสิ่งของพุทธบูชาที่พบมีลักษณะคล้ายหรือใกล้เคียงกัน แสดงว่าการบรรจุพระบรมสารีริกธาตุลงในพระสถูปต่าง ๆ ดำเนินตามคติซึ่งมีที่มาเดียวกัน



พระปรางค์วัดมหาธาตุ  
ภาพถ่ายสมัยรัชกาลที่ ๕

## พระศรีรัตนมหาธาตุประจำกรุงศรีอยุธยา

ก่อนที่สมเด็จพระรามาธิบดีที่ ๑ (พระเจ้าอู่ทอง) จะทรงสถาปนาพระนครศรีอยุธยาขึ้นที่หนองโสนนั้น เสด็จประทับพระตำหนักที่ตำบลเวียงเหล็กก่อน ครั้นถึงพุทธศักราช ๑๘๙๖ ทรงสถาปนาพระวิหารและพระมหาธาตุที่พระตำหนักเวียงเหล็กเป็นพระอาราม และให้ชื่อว่าวัดพุทไธสวรรย์ สันนิษฐานว่าพระมหาธาตุวัดพุทไธสวรรย์นี้น่าจะทรงสร้างขึ้นให้เป็น **พระมหาธาตุประจำพระนคร** เช่นเมืองใหญ่อื่น ๆ แต่เนื่องจากวัดพุทไธสวรรย์ไม่ได้อยู่ในเกาะเมือง ดังนั้น ต่อมาในรัชกาลสมเด็จพระบรมราชาธิราชที่ ๑ (พะงั่ว) จึงโปรดฯ ให้สถาปนาพระมหาธาตุขึ้นในบริเวณเกาะเมือง บริเวณวัดมหาธาตุปัจจุบัน

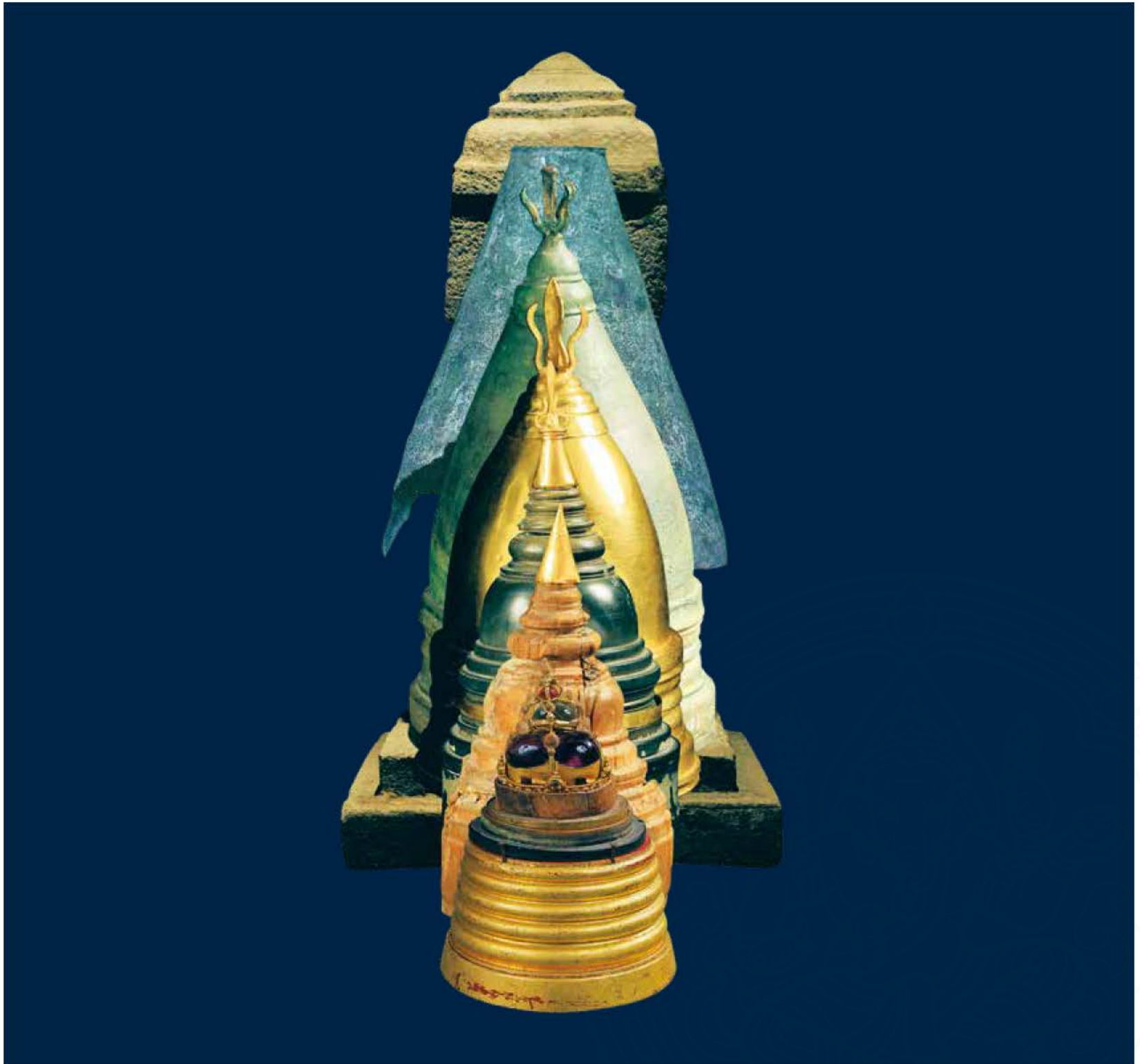
ความสำคัญของพระบรมสารีริกธาตุนอกจากจะเป็นหลักหรือศูนย์กลางของพระนครแล้ว การปรากฏและแสดงปาฏิหาริย์ให้เป็นที่ประจักษ์แก่พระมหากษัตริย์พระองค์ใด ย่อมถือเป็นสวัสดิมงคล และแสดงถึงพระราชกฤษฎาการมีของพระมหากษัตริย์พระองค์นั้น ดังปรากฏในพระราชพงศาวดารกรุงศรีอยุธยาหลายครั้ง เช่น สมเด็จพระราเมศวรทรงทอดพระเนตรพระบรมสารีริกธาตุเสด็จปาฏิหาริย์ เมื่อพุทธศักราช ๑๙๒๗ สมเด็จพระนเรศวรมหาราชทอดพระเนตร ๔ ครั้ง ทุกครั้งพระบรมสารีริกธาตุเสด็จปาฏิหาริย์ขณะทรงกรีธาทัพ ครั้งสำคัญคือคราวสงครามยุทธหัตถี เมื่อพุทธศักราช ๒๑๓๕ ต่อมา สมเด็จพระเจ้าปราสาททองทอดพระเนตรเมื่อยังเป็นเจ้าพระยา กลาโหมสุริยวงศ์ เมื่อพุทธศักราช ๒๑๗๓ และสมเด็จพระเพทราชาทอดพระเนตรขณะเคลื่อนพระบรมศพสมเด็จพระนารายณ์มหาราชจากลพบุรีมายังพระนครศรีอยุธยา

**พระศรีรัตนมหาธาตุ**แห่งกรุงศรีอยุธยามีความสำคัญคู่กับราชธานีมาจนเสียกรุงแก่พม่าเมื่อพุทธศักราช ๒๓๑๐ มหานครที่เคยเป็นศูนย์กลางของภูมิภาคก็กลายเป็นเมืองร้าง พระมหาธาตุที่เคยเป็นศูนย์กลางของพระนครกลายเป็นที่รกร้างท่ามกลางซากปรักหักพัง กระทั่งถึงสมัยรัชกาลที่ ๒ แห่งกรุงรัตนโกสินทร์ องค์ปรางค์ประธานของวัดมหาธาตุก็ทรุดทลายลงเป็นกองอิฐขนาดมหึมา

ต่อมา เมื่อพุทธศักราช ๒๔๙๙ รัฐบาลไทยซึ่งมีจอมพล ป. พิบูลสงครามเป็นนายกรัฐมนตรีได้มีมติคณะรัฐมนตรีให้บูรณะจังหวัดพระนครศรีอยุธยา มีการขุดแต่งพระปรางค์วัดมหาธาตุ ได้พบโบราณวัตถุมีค่าจำนวนมาก และพบมอบบรรจุพระบรมสารีริกธาตุซึ่งปัจจุบันเก็บรักษาไว้ที่พิพิธภัณฑสถานแห่งชาติ เจ้าสามพระยา จังหวัดพระนครศรีอยุธยา

พระบรมสารีริกธาตุ จากกรพระปรางค์วัดมหาธาตุ  
ปัจจุบันจัดแสดงในพิพิธภัณฑสถานแห่งชาติ เจ้าสามพระยา  
จังหวัดพระนครศรีอยุธยา





พระบรมสารีริกธาตุบรรจุในพระสถูปจำลองซ้อนเป็นชั้น ๆ ชั้นในสุดเป็นหีบทองคำประดับอัญมณี ชั้นต่อมาคือ ไม้จันทน์ ไม้ประดู่ ทองคำ เงิน ชิน และชั้นนอกสุดเป็นหีบศิลา พบในกรุพระปรางค์วัดมหาธาตุ จังหวัดพระนครศรีอยุธยา



พระสตูประจำทองรูปเจดีย์จุฬามณี ประดับพลอยสีดอกตะแบก



พระเจดีย์ บรรจุพระบรมสารีริกธาตุ ประดิษฐานภายในมณฑปวัดมหาธาตุยุวราชรังสฤษฎิ์ กรุงเทพมหานคร

## พระบรมสารีริกธาตุ กรุงรัตนโกสินทร์

หลังจากเสียกรุงศรีอยุธยาแก่พม่าเมื่อพุทธศักราช ๒๓๑๐ แล้ว สมเด็จพระเจ้ากรุงธนบุรีได้ย้ายราชธานีไปตั้งที่กรุงธนบุรีศรีมหาสมุทร เป็นเวลา ๑๕ ปี ครั้นถึงพุทธศักราช ๒๓๒๕ พระบาทสมเด็จพระพุทธยอดฟ้าจุฬาโลกทรงสถาปนากรุงรัตนโกสินทร์ขึ้นทางฝั่งตะวันออกของแม่น้ำเจ้าพระยา เป็นราชธานีของราชอาณาจักรสยาม และโปรดเกล้าฯ ให้สร้างพระบรมมหาราชวังขึ้นระหว่างวัดสลักกับวัดโพธาราม (วัดพระเชตุพนฯ) ถึงพุทธศักราช ๒๓๒๖ สมเด็จพระบรมราชาธิบดีบรมมหาสุรสิงหนาท โปรดฯ ให้สถาปนาพระบรมธาตุขึ้นที่วัดสลักแล้วเปลี่ยนชื่อวัดเป็นวัดนิพพานาราม

ถึงพุทธศักราช ๒๓๓๑ พระบาทสมเด็จพระพุทธยอดฟ้าจุฬาโลกโปรดฯ ให้มีการประชุมสังคายนาพระไตรปิฎกขึ้นที่วัดนิพพานารามและทรงเปลี่ยนนามวัดเป็น**วัดพระศรีสรรเพชญ์ดาราม** และในพุทธศักราช ๒๓๔๖ พระบาทสมเด็จพระพุทธยอดฟ้าจุฬาโลกโปรดฯ ให้เปลี่ยนนามเป็น**วัดมหาธาตุ** ถึงพุทธศักราช ๒๔๓๙ พระบาทสมเด็จพระจุลจอมเกล้าเจ้าอยู่หัวทรงบริจาคพระราชทรัพย์อันเป็นส่วนหนึ่งของสมเด็จพระเจ้าฟ้ามหาวชิรุณหิศ อุทิศพระราชทานปฏิสังขรณ์ โปรดฯ ให้ต่อสร้อยนามวัดเป็นพระเกียรติยศแก่สยามมกุฎราชกุมารพระองค์นั้นว่า**วัดมหาธาตุยุวราชรังสฤษฎ์**



พระวิหาร ภายในประดิษฐานเจดีย์  
พระมหาธาตุ วัดมหาธาตุยุวราชรังสฤษฎ์



พระธาตุจอมเพชร จังหวัดเพชรบุรี

คติการสร้างพระมหาธาตุประจำพระนครในชั้นกรุงรัตนโกสินทร์คลี่คลายไปจากสมัยกรุงศรีอยุธยา คือ ไม่ก่อสร้างพระสถูปพระมหาธาตุขนาดใหญ่โต ทั้งเมื่อแรกสถาปนากรุงนั้นก็ยังไม่มียุทธมหาธาตุเป็นวัดประจำพระนคร ต่อมา ในสมัยรัชกาลที่ ๓ พระบาทสมเด็จพระนั่งเกล้าเจ้าอยู่หัวมีพระราชดำริให้สร้างพระปรางค์ขนาดใหญ่ที่วัดสระเกศ ยังไม่ทันสำเร็จองค์พระปรางค์ก็ทรุดทลายลงมา อย่างไรก็ตามพระสถูปใหญ่ดังกล่าวก็อยู่ภายนอกกำแพงพระนคร ไม่ได้สร้างขึ้นในพระนครเหมือนที่พระมหาธาตุที่กรุงสุโขทัยและกรุงศรีอยุธยา

ถึงสมัยรัชกาลที่ ๔ พระบาทสมเด็จพระจอมเกล้าเจ้าอยู่หัว โปรดฯ ให้สร้างพระศรีรัตนมหาเจดีย์ขึ้นที่วัดพระศรีรัตนศาสดารามในพระบรมมหาราชวัง เพื่อบรรจุพระบรมสารีริกธาตุ แต่พระมหาเจดีย์องค์ดังกล่าวก็ไม่มีขนาดใหญ่โตถึงขนาดจะเป็นศาสนสถานประธานของพระนครดังคติการสร้างมหาธาตุกลางเมืองเช่นสุโขทัยและอยุธยา

นอกจากนี้พระบาทสมเด็จพระจอมเกล้าเจ้าอยู่หัวโปรดเกล้าฯ ให้สร้างและปฏิสังขรณ์พระมหาธาตุขึ้นภายนอกราชธานีหลายแห่ง เช่น พระสมุทรเจดีย์ เมืองสมุทรปราการ พระธาตุจอมเพชร เมืองเพชรบุรี และพระปฐมเจดีย์ ฯลฯ นอกจากพระสถูปบรรจุพระบรมสารีริกธาตุขนาดใหญ่ทั้ง ๓ แห่งที่กล่าวแล้ว ยังมีพระสถูปขนาดเล็กที่โปรดฯ ให้สร้างขึ้นบรรจุพระบรมสารีริกธาตุตามหัวเมืองห่างไกล เช่น พระเจดีย์ศิลาที่ถ้ำประทุน พระพุทธรูป สระบุรี พระเจดีย์ที่เขาวงกต เพชรบุรี เป็นต้น





พระนครคีรี จังหวัดเพชรบุรี

การบรรจุพระบรมสารีริกธาตุตามเจดีย์สถานต่าง ๆ ในสมัยรัชกาลที่ ๔ นั้น พระบาทสมเด็จพระจอมเกล้าเจ้าอยู่หัว ทรงเกรงว่าจะมีผู้ร้ายลอบขุดทำลายหาของมีค่าที่บรรจุเป็นพุทธบูชา จึงไม่โปรดฯ ให้บรรจุทรัพย์สินมีค่าเป็นของพุทธบูชาไว้ในพระสถูป ดังปรากฏในประกาศรัชกาลที่ ๔ เรื่องการบรรจุพระบรมสารีริกธาตุในพระเจดีย์ที่เขาพนมขวัด ว่าให้บรรจุไว้แต่พระบรมสารีริกธาตุไว้ในกล่องไม้จันทน์แดง กล่องไม้จันทน์ขาว และโบริกานจารึกอักษรบาลี ปิดทองคำเปลวไว้ ไม่ให้ใส่ของที่มีค่า เพราะมีพระราชดำริว่าพระเจดีย์อยู่ในที่เปลี่ยว เกรงจะมีผู้มาลอบขุดลักของมีค่าไป มีพระราชประสงค์ให้พระบรมสารีริกธาตุนี้เป็นที่สักการบูชาของบ้านเมืองต่อไป

แม้ว่าพระเจดีย์บรรจุพระบรมสารีริกธาตุดังกล่าวจะไม่มีสิ่งของมีค่าบรรจุลงเป็นพุทธบูชา และไม่ดำเนินตามคติดั้งเดิมที่ต้องฝังพระบรมสารีริกธาตุลึกลงไปใต้ดินแล้วก่อสถูปครอบข้างบน เช่น ที่กล่าวในตำนานพระธาตุหลายแห่งในอาณาจักรล้านนา และพระมหาธาตุที่พระนครศรีอยุธยา แต่ยังคงคติบรรจุพระบรมสารีริกธาตุลงในกล่องไม้จันทน์ ตามที่เคยปฏิบัติมาแต่โบราณ



### บรมบรรพต วัดสระเกศ กรุงเทพมหานคร

เมื่อพุทธศักราช ๒๔๔๑ ตรงกับรัชสมัยพระบาทสมเด็จพระจุลจอมเกล้าเจ้าอยู่หัว รัฐบาลอินเดียซึ่งอยู่ในความปกครองของประเทศอังกฤษขณะนั้น ได้น้อมเกล้าฯ ถวายพระบรมสารีริกธาตุซึ่งขุดพบจากพระสถูปโบราณที่หมู่บ้านปิปราะห์วะ เมืองบาสติ แต่พระบาทสมเด็จพระจุลจอมเกล้าเจ้าอยู่หัว พระบรมสารีริกธาตุองค์ดังกล่าวบรรจุในผอบศิลา มีจารึกอักษรพราหมี อายุราวพุทธศตวรรษที่ ๒ - ๔ ข้อความระบุว่า เป็นพระบรมสารีริกธาตุของพระพุทธเจ้า พระบาทสมเด็จพระจุลจอมเกล้าเจ้าอยู่หัวจึงโปรดเกล้าฯ ให้บูรณะพระปรางค์ใหญ่วัดสระเกศที่ทรุดทลายลงขณะทำการก่อสร้างในสมัยรัชกาลที่ ๓ ให้เป็น**บรมบรรพต** (ภูเขาทอง) เพื่อประดิษฐานพระบรมสารีริกธาตุไว้ตั้งแต่พุทธศักราช ๒๔๔๒

แม้ว่าบรมบรรพต วัดสระเกศ จะเป็นที่ประดิษฐานพระบรมสารีริกธาตุ แต่นามของวัดนี้ก็ได้บ่งชี้ว่าพระสถูปดังกล่าวเป็นพระมหาธาตุประจำพระนคร ในรัชกาลปัจจุบันคณะสงฆ์และรัฐบาลมีมติให้สร้างวัดพระศรีมหาธาตุ ขึ้นที่บางเขน เมื่อพุทธศักราช ๒๔๘๔ เพื่อเป็นอนุสรณ์ของการปกครองในระบอบประชาธิปไตย แม้ว่านามของพระอารามจะเป็น “ศรีรัตนมหาธาตุ” แต่คติความเชื่อต่าง ๆ ก็เปลี่ยนแปลงไปจากสมัยกรุงสุโขทัยและสมัยกรุงศรีอยุธยา

คติการสร้างพระเจดีย์บรรจุพระธาตุหรือการสร้างพระมหาธาตุประจำเมืองนั้น กลายเป็นคติสำคัญซึ่งแสดงถึงบุญญาธิการของพระมหากษัตริย์ของแต่ละเมือง เพื่อกันว่าพระบรมสารีริกธาตุย่อมจะเสด็จมาประดิษฐานเฉพาะเมืองที่พระมหากษัตริย์เป็นผู้มีบุญบารมี ทำให้เมืองสำคัญ ๆ หลายเมืองมีพระธาตุ พระบรมธาตุ พระศรีมหาธาตุ หรือ พระศรีรัตนมหาธาตุ เป็นศูนย์กลางของเมือง บางแห่งมีการอ้างคัมภีร์และพุทธทำนายประกอบตำนานของพระธาตุเพื่อยืนยันว่า เป็นพระบรมสารีริกธาตุโดยแท้จริง พระธาตุจึงเป็นศูนย์กลางของพระราชอาณาจักรหรือเมืองสำคัญ เป็นสิ่งประกอบบุญญาธิการของผู้ปกครอง และเป็นศูนย์รวมศรัทธาของชนทุกชั้นด้วย





# ๕

## พระธาตุประจำปีเกิด

แนวคิดเรื่องพระธาตุประจำปีเกิดเดิมเป็นวิถีปฏิบัติในสังคมล้านนา เรียกว่าพระธาตุปีเป็ง มีที่มาจากคติความเชื่อทางพุทธศาสนาเรื่องการบูชาพระธาตุกับความเชื่อทางโหราศาสตร์เรื่องตัวเป็งสัตว์สัญลักษณ์แทนทิศ วัน เดือน ปี ในวัฒนธรรมล้านนา โดยการบูชาพระธาตุอย่างเป็นระบบจำนวน ๑๒ องค์ควบคู่กับการนับปีนักษัตรตามคัมภีร์ล้านนาโบราณ เช่นเรื่อง **ปฐมมูลมุณี** เห็นได้จากการเรียกนักษัตรปีสุดท้ายว่าปีกุกุ ซึ่งหมายถึง “กุกุขร” คือข้าง ตามคติล้านนา ไม่ใช่กุน ที่หมายถึงหมู ตามคติปีนักษัตรของจีน

คติความเชื่อเรื่องการบูชาพระธาตุประจำปีเกิด มาจากความเชื่อเรื่องการเกิดและขวัญของมนุษย์ว่า เมื่อถึงวาระการเกิด วิญญาณหรือดวงจิตจะมาสถิตอยู่ที่พระธาตุองค์สำคัญที่ประจำในแต่ละรอบปีโดยมีตัวเป็งหรือสัตว์ประจำปีนักษัตรนั้นนำพามา ก่อนจะย้ายไปสถิตที่กระหม่อมของผู้เป็นบิดา ๗ วันจากนั้นจึงไปปฏิสนธิในครรภ์มารดา และอยู่กับตัว

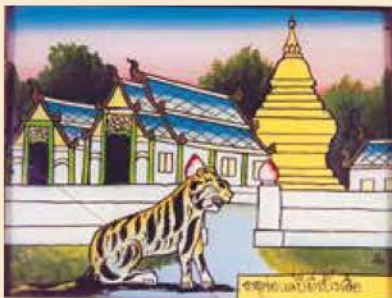
จนกว่าจะสิ้นอายุ เมื่อสิ้นอายุแล้วตัวเป็งตัวเดิมจะมารับดวงจิตกลับไป พานักที่พระธาตุประจำปีที่เกิดก่อนที่จะไปสู่ภูมิอื่นต่อไป ชาวล้านนาเชื่อว่าช่วงอายุ ๒๐ - ๕๑ ปี เป็นช่วงเวลาที่ชีวิตจะประสบกับอุปสรรค จึงต้องระมัดระวังอันตรายต่าง ๆ ตามคติความเชื่อเรื่อง “ตัวเป็งตัวชน” ซึ่งเป็นนักษัตรประจำปีเกิดและนักษัตรคู่ตรงข้ามที่เล็งกันตามหลักจันทรคติ กลายเป็นนักษัตรคู่มิตรและคู่ศัตรูกัน ก่อให้เกิดคติเรื่องการบูชาพระธาตุประจำปีเกิดโดยการไปสักการะองค์พระธาตุหรือสวดมนต์บูชาพระธาตุเจดีย์เพื่อส่งเสริมความเป็นสิริมงคลแก่ชีวิต ช่วยป้องกันอันตรายและช่วยให้มีอายุยืนยาว คติการบูชาพระธาตุประจำปีเกิดของล้านนานี้ปรากฏหลักฐานทางศิลปะ เช่น รูปนักษัตรปีเกิดที่ปรากฏลวดลายบนหน้าบันวิหารและแผ่นทองเหลืองดุนลายราวพุทธศตวรรษที่ ๒๔ ซึ่งตรงกับสมัยรัชกาลที่ ๔ - ๕ แห่งกรุงรัตนโกสินทร์ โดยกำหนดให้มีการกราบไหว้พระธาตุเจดีย์สำคัญในล้านนา และดินแดนที่มีวัฒนธรรมร่วมกัน คือ พม่าและล้านช้าง



พระธาตุศรีจอมทอง จังหวัดเชียงใหม่  
พระธาตุประจำปีชวด (ไฉ้)  
นักขัตตรหนู



พระธาตุลำปางหลวง จังหวัดลำปาง  
พระธาตุประจำปีฉลู (เป่า)  
นักชั้ตรวัว



พระธาตุช่อแฮ จังหวัดแพร่  
พระธาตุประจำปีชาล (ยี่)  
นักขัตฤกษ์





พระธาตุแช่แห้ง จังหวัดน่าน  
พระธาตุประจำปีเถาะ (เม้า)  
นักชั้ตรกระต่าย



พระธาตุวัดพระสิงห์ (หรือกำหนดบูชาพระสิงห์, พระพุทธสิหิงค์) จังหวัดเชียงใหม่  
พระธาตุประจำปีมะโรง (สี)  
นักษัตรนาค



พระธาตุวัดเจ็ดยอดมหาโพธาราม จังหวัดเชียงใหม่  
แทนพระธาตุเจดีย์พุทธคยา ประเทศอินเดีย (หรืออนุโลมให้บูชาต้นศรีมหาโพธิ์)  
พระธาตุประจำปีมะเส็ง (ไส้)  
นักช้ตรงูเล็ก



พระบรมธาตุ จังหวัดตาก แทนพระธาตุตะโก้ง (ขเวตาทอง) อย่างกุ่ม พม่า  
พระธาตุประจำปีมะเมีย (สง่า)  
นักชั้ตรม้า



พระธาตุดอยสุเทพ จังหวัดเชียงใหม่  
พระธาตุประจำปีมะแม (เมื่อด)  
นักชั้ตรแพะ



พระธาตุพนม จังหวัดนครพนม  
พระธาตุประจำปีวอก (สัน)  
นักช้ตรลิ่ง



พระธาตุทริภุญชัย จังหวัดลำพูน  
พระธาตุประจำปีระกา (เล่า)  
นักชั้ตรไก่



พระธาตุเกตการาม จังหวัดเชียงใหม่  
แทนพระธาตุเกตแก้วจุฬามณี สวรรค์ชั้นดาวดึงส์ หรือ พระธาตุนิรันธร์แขวน ในพม่า  
พระธาตุประจำปีจอ (เสียด)  
นักขัตตรุนัข





พระธาตุตอยตุง จังหวัดเชียงราย  
พระธาตุประจำปีกฏ (ไก่)  
นักษัตริย์ข้าง



# ๕

## พระบรมสารีริกธาตุ ในรัชสมัยพระบาทสมเด็จพระเจ้าอยู่หัว ภูมิพลอดุลยเดช

### พระมหาธาตุนภเมทนีดล

พระมหาธาตุนภเมทนีดลประดิษฐานอยู่บนยอดดอยอินทนนท์ ตำบลบ้านหลวง อำเภอจอมทอง จังหวัดเชียงใหม่ กองทัพอากาศร่วมกับพุทธศาสนิกชนผู้มีจิตศรัทธาร่วมกันจัดสร้างพระมหาธาตุบรรจุพระบรมสารีริกธุดี้น้อมเกล้าฯน้อมกระหม่อมถวายพระบาทสมเด็จพระเจ้าอยู่หัวภูมิพลอดุลยเดช เพื่อถวายเป็นพระราชกุศลเนื่องในโอกาสทรงเจริญพระชนมพรรษา ๖๐ พรรษา ๕ ธันวาคม พุทธศักราช ๒๕๓๐ และเป็นอนุสรณ์ยัตถุในวาระสถาปนากองทัพอากาศครบ ๗๒ ปี



พระบาทสมเด็จพระเจ้าอยู่หัว ทรงบรรจุพระบรมสารีริกธาตุ ลงในพระกรัณฑ์  
วันจันทร์ที่ ๓๑ สิงหาคม พุทธศักราช ๒๕๓๐

## พระมหาธาตุนภเมทนีดล

พระมหาธาตุนภเมทนีดลมีความหมายว่า **“พระสถูปเจดีย์บรรจุพระบรมธาตุอันยิ่งใหญ่เพียงฟ้าจรดดิน”** เนื่องจากประดิษฐานอยู่บนยอดตอยอินทนนท์ซึ่งเป็นยอดเขาที่สูงที่สุดในประเทศไทย หมายถึง พระบาทสมเด็จพระเจ้าอยู่หัวทรงเป็นองค์อัครศาสนูปถัมภก ทรงไว้ซึ่งพระบรมเดชานุภาพและพระบารมี ปกแผ่ไพศาลสุดแผ่นดินจรดแผ่นฟ้าทั่วพระราชอาณาจักร สถิตอยู่ในดวงใจของพสกนิกรทุกหมู่เหล่า

องค์พระมหาธาตุมีความสูง ๖๐ เมตร หมายถึง ก่อสร้างเมื่อพระบาทสมเด็จพระเจ้าอยู่หัวทรงเจริญพระชนมพรรษา ๖๐ พรรษา พระบรมสารีริกธาตุบรรจุไว้ใน **“ยอดป्ली”** ซึ่งเป็นส่วนที่สูงสุดของพระมหาเจดีย์ ส่วนหนึ่งเป็นพระบรมสารีริกธาตุซึ่งอัญเชิญมาจากพระวิหารพระเขี้ยวแก้ว เมืองแคนตี ประเทศศรีลังกา ส่วนหนึ่งรับพระราชทานจากพระบาทสมเด็จพระเจ้าอยู่หัว ส่วนหนึ่งได้รับประทานจากสมเด็จพระญาณสังวร สมเด็จพระสังฆราช สกลมหาสังฆปริณายก พระบาทสมเด็จพระเจ้าอยู่หัวทรงทำพิธีบรรจุพระบรมสารีริกธาตุทั้งหมดไว้ในเจดีย์หินอ่อน และพระราชทานให้ผู้บัญชาการทหารอากาศนำไปประดิษฐาน ณ พระมหาธาตุเจดีย์นภเมทนีดล

เมื่อวันที่ ๖ มีนาคม พุทธศักราช ๒๕๓๒ พระบาทสมเด็จพระเจ้าอยู่หัวภูมิพลอดุลยเดช พร้อมด้วยสมเด็จพระนางเจ้าสิริกิติ์ พระบรมราชินีนาถ เสด็จพระราชดำเนินไปยังตอยอินทนนท์ ทรงรับการน้อมเกล้าฯ น้อมกระหม่อมถวายพระมหาธาตุเจดีย์นภเมทนีดล



## พระมหาธาตุุนภพลภูมิสิริ

พระมหาธาตุุนภพลภูมิสิริ ประดิษฐานอยู่บนยอดดอยอินทนนท์ ตำบลบ้านหลวง อำเภอจอมทอง จังหวัดเชียงใหม่ เคียงคู่กับพระมหาธาตุุนภเมทนีดล กองทัพอากาศและประชาชนผู้มีจิตศรัทธาร่วมกันสมทบทุนสร้างพระมหาธาตุเจดีย์ เพื่อน้อมเกล้าฯน้อมกระหม่อมถวายเป็นพระราชกุศลและเฉลิมพระเกียรติสมเด็จพระนางเจ้าฯ พระบรมราชินีนาถ ในมหามงคลเฉลิมพระชนมพรรษา ๕ รอบ ๑๒ สิงหาคม ๒๕๓๕

พระมหาธาตุเจดีย์นภพลภูมิสิริ มีความหมายว่า “**เป็นกำลังแห่งฟ้า เป็นสิริแห่งแผ่นดิน**” สันฐานองค์พระมหาธาตุเป็นรูป ๑๒ เหลี่ยม มีระเบียงกว้างโดยรอบเป็น ๒ ระดับ สำหรับให้พุทธศาสนิกชนและผู้มาเยี่ยมชมกระทำทักษิณาวรรตบูชา และเดินชมทิวทัศน์ได้โดยรอบ ที่ยอดปลีขององค์เจดีย์เป็นที่ประดิษฐานพระบรมสารีริกธาตุ ซึ่งบรรจุในพระธาตุหริภุญชัยจำลอง โดยแยกบรรจุเป็น ๔ ส่วน ได้แก่ ส่วนที่สมเด็จพระนางเจ้าฯ พระบรมราชินีนาถ พระราชทานให้ ส่วนที่สมเด็จพระญาณสังวร สมเด็จพระสังฆราช สกลมหาสังฆปริณายกประทานให้ ส่วนที่รัฐบาลศรีลังกามอบให้ และส่วนที่ผู้มีจิตศรัทธาร่วมอนุโมทนา

ภายในห้องโถงขององค์พระมหาธาตุเจดีย์ตกแต่งด้วยภาพพระราชกรณียกิจ แกะสลักด้วยหินแกรนิตประดับไว้ที่ผนังตอนล่าง ส่วนผนังตอนบนประดับด้วยภาพพุทธประวัติ ทำด้วยโมเสกแก้ว และที่กลางโถงเจดีย์ประดิษฐานพระพุทธรูปปางรำพึง จำหลักด้วยหินหยกขาวบริสุทธิ์จากประเทศสาธารณรัฐประชาชนจีน สูง ๓ เมตร ๒๐ เซนติเมตร หนักประมาณ ๕ ตัน สมเด็จพระนางเจ้าฯ พระบรมราชินีนาถโปรดเกล้าฯโปรดกระหม่อมพระราชทานนามว่า “พระพุทธสิริกิติ์สยามมงคล” มีความหมายว่า พระพุทธเจ้าทรงเป็นสิริมงคล และทรงเจริญพระชนมพรรษาสมเด็จพระนางเจ้าฯ พระบรมราชินีนาถ







# ๖

## นวมหาธาตุ เถลิงราชย์ธรรมราชา

เนื่องในศุภวาระพระบาทสมเด็จพระเจ้าอยู่หัวทรงครองสิริราชสมบัติครบ ๗๐ ปี ในวันที่ ๙ มิถุนายน พุทธศักราช ๒๕๕๙ กระทรวงวัฒนธรรม โดยกรมศิลปากร ได้อัญเชิญพระบรมสารีริกธาตุซึ่งกรมศิลปากรได้ขุดค้นจากโบราณสถานพระธาตุเจดีย์สมัยต่าง ๆ มาประดิษฐาน ณ พระที่นั่งพุทไธสวรรย์ พิพิธภัณฑสถานแห่งชาติ พระนคร ให้ประชาชนสักการะบูชาเพื่อความเป็นสิริมงคล ดังนี้

## นวมหาธาตุ เถลิงราชย์ธรรมราชา



ผอบทองคำทรงกลม  
บรรจุพระธาตุ จำนวน ๗ องค์



เจดีย์แก้วผลึกขนาดเล็กทรงแปดเหลี่ยม  
ภายในบรรจุพระธาตุ จำนวน ๔ องค์

### ๑. ผอบ ภายในบรรจุพระธาตุ

ผอบทองคำทรงกลม บรรจุพระธาตุ จำนวน ๗ องค์ ศิลปะทวารวดี ชุดพบที่โบราณสถาน จังหวัดราชบุรี เก็บรักษาที่พิพิธภัณฑสถานแห่งชาติ ราชบุรี

### ๒. เจดีย์จำลอง ภายในบรรจุพระธาตุ

เจดีย์แก้วผลึกขนาดเล็ก ทรงแปดเหลี่ยม ภายในบรรจุพระธาตุ จำนวน ๔ องค์ ศิลปะล้านนา พุทธศตวรรษที่ ๒๑ - ๒๒ ได้มาจากวัดดอกคำ ตำบลฮอด อำเภอฮอด จังหวัดเชียงใหม่ เก็บรักษาที่พิพิธภัณฑสถานแห่งชาติ เชียงใหม่



### ๓. ผอบ ภายในบรรจุพระธาตุ

ผอบดินเผาเคลือบสีขาวเขียนลายสีแดงรูปบุคคล บรรจุพระธาตุ จำนวน ๑ องค์ ศิลปะจีน พุทธศตวรรษ  
ที่ ๒๑ - ๒๒ ได้จากเจดีย์ร้าง เวียงกุมกาม อำเภอสารภี จังหวัดเชียงใหม่ เก็บรักษาที่พิพิธภัณฑสถานแห่งชาติ  
เชียงใหม่

ผอบดินเผาเคลือบสีขาวเขียนลายสีแดง  
รูปบุคคล บรรจุพระธาตุ จำนวน ๑ องค์



ผอบสำริดยอดทรงเจดีย์  
บรรจุพระธาตุสีขาวนวล จำนวน ๑ องค์



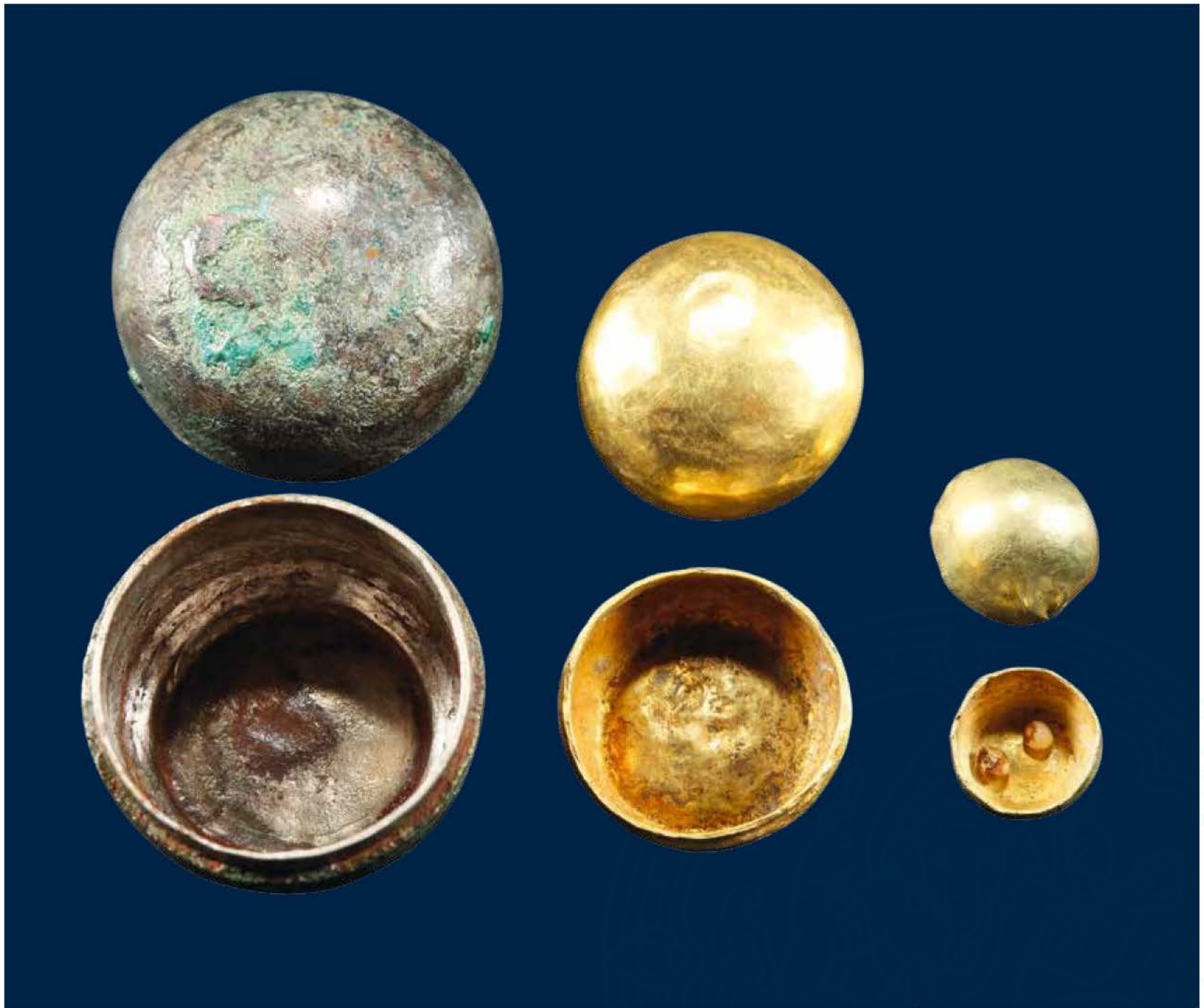
ผอบแก้วผลึกสีขาวรูปกลมผอบพร้อมฝา  
ใต้ท้องมีหินอยู่ข้างใน

#### ๔. ผอบสำริด บรรจุพระธาตุ

ผอบสำริดยอดทรงเจดีย์ บรรจุพระธาตุสีขาว  
นวล จำนวน ๑ องค์ ศิลปะล้านนา พบจากการขุดแต่ง  
เจดีย์กุด จังหวัดเชียงใหม่ เก็บรักษาที่พิพิธภัณฑสถาน  
แห่งชาติ เชียงใหม่

#### ๕. ผอบ บรรจุพระธาตุ

ผอบแก้วผลึกสีขาวรูปกลมผอบพร้อมฝา  
ใต้ท้องมีหินอยู่ข้างใน ศิลปะล้านนา ได้มาจากวัดศรีโคง  
ตำบลฮอด อำเภอฮอด จังหวัดเชียงใหม่ เก็บรักษาที่  
พิพิธภัณฑสถานแห่งชาติ พระนคร

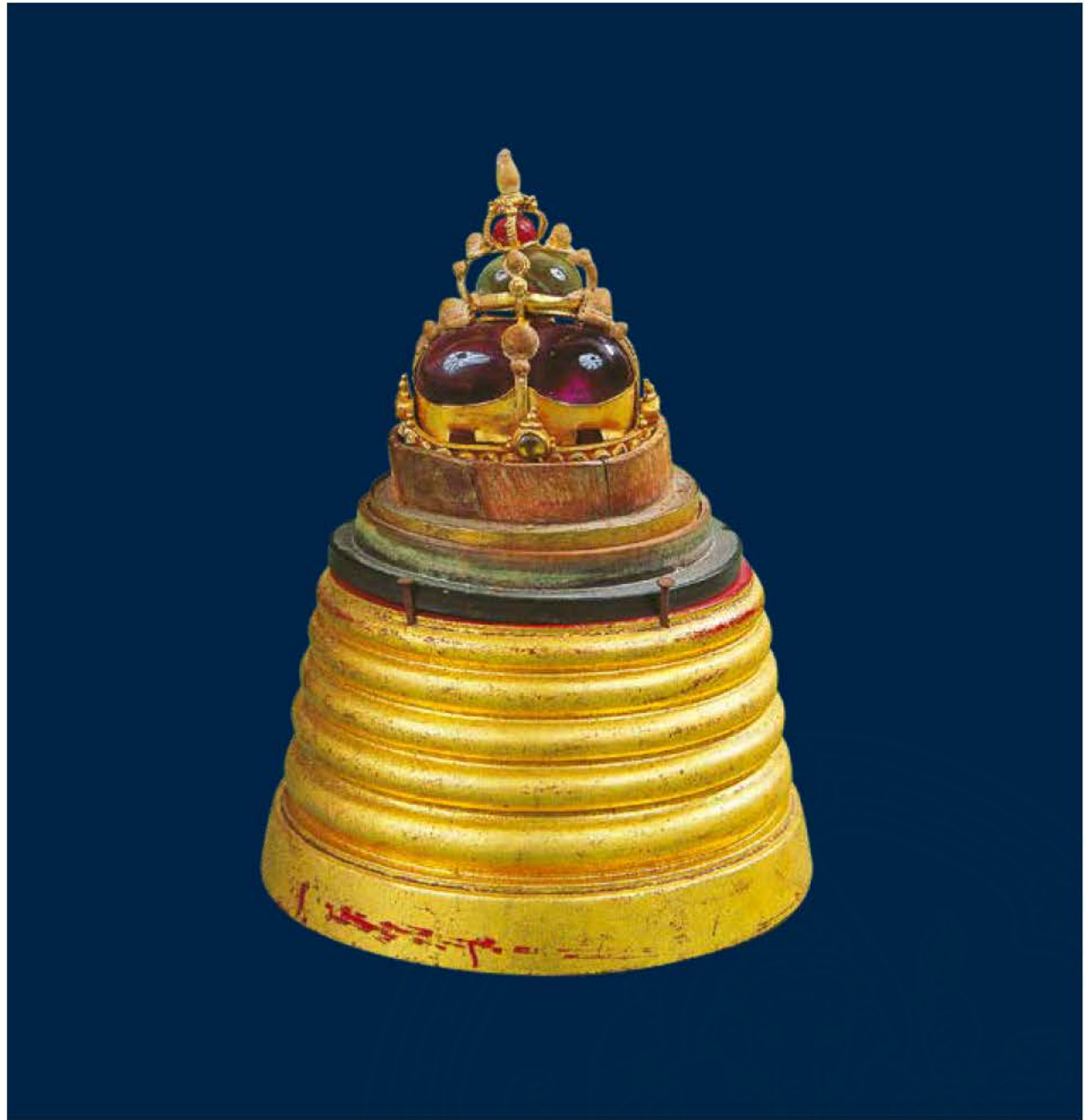


## ๖. ผอบบรรจุพระธาตุ

ผอบสำริด ภายในบรรจุพระธาตุสีขาวนวล จำนวน ๒ องค์ ศิลปะสุโขทัย ชุดพบในเจดีย์ราย ภายในพิพิธภัณฑสถานแห่งชาติ रामคำแหง ปัจจุบันเก็บรักษาที่พิพิธภัณฑสถานแห่งชาติ रामคำแหง จังหวัดสุโขทัย

ผอบสำริด ภายในบรรจุพระธาตุสีขาวนวล  
จำนวน ๒ องค์

พระบรมสารีริกธาตุ  
พบในกรุพระปรางค์วัดมหาธาตุ  
จังหวัดพระนครศรีอยุธยา



**๗. พระบรมสารีริกธาตุ วัดมหาธาตุ อโยธยา**

พระบรมสารีริกธาตุพบในกรุพระปรางค์วัดมหาธาตุ จังหวัดพระนครศรีอยุธยา เมื่อ พ.ศ. ๒๔๙๙ ปัจจุบัน  
เก็บรักษาที่พิพิธภัณฑสถานแห่งชาติ เจ้าสามพระยา

**๘. ชุดพระธาตุเจดีย์**

มอบทองคำ ครอบด้วยเจดีย์แก้วผลึก ศิลปะอโยธยา ภายในบรรจุพระธาตุ ได้จากการปฏิสังขรณ์เจดีย์  
ศรีสุริโยทัย เก็บรักษาที่พิพิธภัณฑสถานแห่งชาติ เจ้าสามพระยา

มอบทองคำ ครอบด้วยเจดีย์แก้วผลึก  
ด้านในบรรจุพระธาตุ





กรัณฑ์ทองคำลงยา  
ก้านรัศมีพระพุทธสิหิงค์  
ภายในบรรจุพระธาตุ จำนวน ๒๓ องค์



๙. พระบรมสารีริกธาตุบรรจุในกรัณฑ์ทองคำลงยา

กรัณฑ์ทองคำลงยา ก้านรัศมีพระพุทธสิหิงค์ ภายในบรรจุพระธาตุ จำนวน ๒๓ องค์ ศิลปะรัตนโกสินทร์  
ปลายพุทธศตวรรษที่ ๒๓ ถึงต้นพุทธศตวรรษที่ ๒๔ เก็บรักษาที่พิพิธภัณฑสถานแห่งชาติ พระนคร



## บรรณานุกรม

คณะกรรมการบริหารงานพระมหาธาตุเจดีย์ ในวาระที่พระบาทสมเด็จพระเจ้าอยู่หัว ทรงเจริญพระชนมพรรษาครบ ๖ รอบ. พระมหาธาตุพนมหนิติดล - นภพล ภูมิสิริ. [ม.ป.ท. : ม.ป.พ., ๒๕๔๒]

คณะสงฆ์วัดสระเกศราชวรมหาวิหาร. ประวัติพระบรมสารีริกธาตุที่ทรงบรรจุ ณ บรม บรรพต (ภูเขาทอง) วัดสระเกศในสมัยรัชกาลที่ ๕ และข้อควรปฏิบัติบาง ประการสำหรับชาวพุทธ. กรุงเทพฯ : โรงพิมพ์การศาสนา, ๒๕๑๘.

จอมเกล้าเจ้าอยู่หัว, พระบาทสมเด็จพระ. ประชุมประกาศรัชกาลที่ ๔ พ.ศ. ๒๔๐๘ - ๒๔๑๑. พระนคร : องค์การคำครุสภา, ๒๕๐๘.

\_\_\_\_\_. ประชุมประกาศรัชกาลที่ ๔ เล่ม ๒. พิมพ์ครั้งที่ ๒, กรุงเทพฯ : องค์การ คำครุสภา, ๒๕๒๘.

จุลจอมเกล้าเจ้าอยู่หัว, พระบาทสมเด็จพระ. เรื่องพระเชี้ยวแก้ว. พระนคร : โรงพิมพ์พระจันทร์, ๒๔๙๙. (พิมพ์ในงานปลงศพสนองคุณ นางลิ้นจี่ วีระเดชะ ณ เมรุวัดนครสวรรค์ ตำบลปากน้ำโพ จังหวัดนครสวรรค์ วันที่ ๒๒ เมษายน พ.ศ. ๒๔๙๙)

ดำรงราชานุภาพ, สมเด็จพระเจ้าบรมวงศ์เธอ กรมพระยา. ตำนานพระพุทธเจดีย์. พิมพ์ครั้งที่ ๗. พระนคร : ศิวพร, ๒๕๑๐ (พิมพ์ในงานพระราชทานเพลิงศพ พระนิติธรรมประภรณ์ (นิติธรรม เนตราคม) ณ เมรุหน้าพลับพลาอิศริยาภรณ์ วัดเทพศิรินทราวาส วันจันทร์ที่ ๖ มีนาคม พ.ศ. ๒๕๑๐)

ทิพากรวงศ์, เจ้าพระยา (ชำ บุนนาค). เรื่องพระปฐมเจดีย์. พระนคร : โรงพิมพ์กรม แนนที่, ๒๔๘๓. (พระเจ้าอาทิตย์ทิพอาภา ทรงพิมพ์แจกในการพระกฐิน พระราชทาน ณ วัดพระปฐมเจดีย์ พ.ศ. ๒๔๘๓)

ธงทอง จันทรางศุ. มหาธาตุ. กรุงเทพฯ : จุฬาลงกรณ์มหาวิทยาลัย, ๒๕๓๔. (พิมพ์ เนื่องในโอกาส สมเด็จพระเทพรัตนราชสุดาฯ สยามบรมราชกุมารี เจริญ พระชนมายุครบ ๓ รอบ พุทธศักราช ๒๕๓๔)

ธนิต อยู่โพธิ์. ตำนานพระบรมสารีริกธาตุ. ม.ป.ท., ๒๕๒๙. (งานสมโภชหอมถพพุทธร ฐาตุวัดบ้านหม้อ ๖.คลองตากค อ.โพธาราม จ.ราชบุรี ๒๔-๒๕ พฤษภาคม ๒๕๒๙)

ณัฏฐภัทร จันทวิช. พระบรมสารีริกธาตุ. กรุงเทพฯ : อมรินทร์พริ้นติ้งแอนด์พับลิชชิ่ง, ๒๕๓๙.

ปรมาณูชิตชินโนรส, สมเด็จพระมหาสมณเจ้า กรมพระ. พระปฐมสมโพธิกถา (ฉบับ กรมการศาสนา). กรุงเทพฯ : สหธรรมิก, ๒๕๓๗. (พิมพ์โดยเสด็จพระราชกุศล ในงานพระราชทานเพลิงศพ พล.ต.อ.พิชัย กุลละวณิชย์ ณ เมรุหน้าพลับพลา อิศริยาภรณ์ วัดเทพศิรินทราวาส วันที่ ๙ มีนาคม พ.ศ. ๒๕๓๗.)

เรื่องพระสารีริกธาตุ. พระนคร : โรงพิมพ์บำรุงนุกุลกิจ, ๒๔๔๒. (พิมพ์ประกาศโดย กระแสพระบรมราชโองการ เพื่อจำหน่ายแก่ผู้ที่ได้ช่วยในการปฏิสังขรณ์บรม บรรพตที่บรรจุ)

วิวัฒนานุเบกษา เล่ม ๒. ปีที่ ๑, ๑๕ - ๒๘.

ศิลปากร, กรม. ตำนานพระธาตุและพระบรมธาตุ. กรุงเทพฯ : โรงพิมพ์การศาสนา, ๒๕๑๒. (พิมพ์เป็นอนุสรณ์บรรณาการในงานฉนวนกฐินคุณแม่พั้ง สมพงษ์

ณ ฉนวนสถานกองทัพบก วัดโสมนัสวิหาร วันที่ ๑๒ ตุลาคม พ.ศ. ๒๕๑๒)

\_\_\_\_\_. ประชุมตำนานพระธาตุ ภาคที่ ๑. พระนคร : โรงพิมพ์พานิชคุณผล, ๒๔๘๕. (พิมพ์เป็นที่ระลึกในงานศพ นางแซ พุสีกดี วันจันทร์ที่ ๑๗ สิงหาคม พ.ศ. ๒๔๘๕ ณ วัดไตรมิตรวิทยาราม)

\_\_\_\_\_. ประชุมตำนานพระธาตุ ภาคที่ ๒. พระนคร : โรงพิมพ์พระจันทร์, ๒๕๑๐. (พิมพ์เป็นอนุสรณ์ในงานพระราชทานเพลิงศพ พันตำรวจโทสลับ เกียรติสุด ณ ฉนวนสถานกองทัพบก วัดโสมนัสวิหาร วันที่ ๒ ธันวาคม พ.ศ. ๒๕๑๐)

\_\_\_\_\_. ตำราพระธาตุ. พระนคร : โรงพิมพ์ศรีหงส์, ๒๔๗๖. (พิมพ์แจกเป็นที่ ระลึกในงานปลงศพ หลวงภัทรวาท ที่เมรุเชิงบรมบรรพต วัดสระเกศ วันที่ ๑๒ เมษายน พ.ศ. ๒๔๗๖)

\_\_\_\_\_. ชีวิตและผลงานของสุนทรภู่. พิมพ์ครั้งที่ ๔. กรุงเทพฯ : องค์การคำครุ สภา, ๒๕๒๐.

\_\_\_\_\_. ชุมมพระบรมราชาธิบาย ใน พระบาทสมเด็จพระจอมเกล้าเจ้าอยู่หัว หมวตวรรณคดีและหมวตโบราณคดี และ ประชุมพระราชนิพนธ์ในรัชกาล ที่ ๔ ภาคปกิณกะ. กรุงเทพฯ : โรงพิมพ์แห่งจุฬาลงกรณ์มหาวิทยาลัย, ๒๕๔๑. (พิมพ์เป็นอนุสรณ์ในงานพระราชทานเพลิงศพ นายสนั่น สมิตร ณ เมรุหลวง หน้าพลับพลาอิศริยาภรณ์ วัดเทพศิรินทราวาส วันเสาร์ที่ ๑๔ มีนาคม ๒๕๔๑)

\_\_\_\_\_. วรรณกรรมสมัยอยุธยา เล่ม ๒. พิมพ์ครั้งที่ ๒. กรุงเทพฯ : โรงพิมพ์คุรุ สภาลาดพร้าว. ๒๕๔๕.

\_\_\_\_\_. พระบรมสารีริกธาตุ. กรุงเทพฯ : อมรินทร์พริ้นติ้งแอนด์พับลิชชิ่ง, ๒๕๓๙. (จัดพิมพ์เป็นที่ระลึกในการอัญเชิญพระบรมสารีริกธาตุจากสาธารณรัฐอินเดีย มาประดิษฐานในราชอาณาจักรไทยเป็นการชั่วคราว ณ วิหารพุทธมณฑล เพื่อร่วมฉลองพระราชพิธีกฐินาภิเษก ในพระบาทสมเด็จพระเจ้าอยู่หัว ทรงฉลองสิริราชสมบัติครบ ๕๐ ปี ระหว่างวันที่ ๒๙ ธันวาคม ๒๕๓๙ - วัน ที่ ๑๖ กุมภาพันธ์ ๒๕๔๐)

\_\_\_\_\_. พระราชพงศาวดาร ฉบับพระราชหัตถเลขา เล่ม ๑, ๒. กรุงเทพฯ : นครปฐมการพิมพ์, ๒๔๔๘.

\_\_\_\_\_. ประชุมหนังสือเก่า ภาคที่ ๑- ๒. กรุงเทพฯ : เอดิสัน เพรส โปรดักส์, ๒๕๕๒. (พิมพ์เผยแพร่เนื่องในงานวันภาษาไทยแห่งชาติ พุทธศักราช ๒๕๕๒)

\_\_\_\_\_. ไตรภูมิโลกวิจิตรยถกถา ฉบับที่ ๒ (ไตรภูมิฉบับหลวง). กรุงเทพฯ : โรง พิมพ์การศาสนา, ๒๕๒๐.

\_\_\_\_\_. นิบาตชาดก เล่ม ๑๐. กรุงเทพฯ : โรงพิมพ์คุรุสภาลาดพร้าว, ๒๕๓๙. (พิมพ์เป็นที่ระลึกเนื่องในมหามงคลสมัยฉลองสิริราชสมบัติครบ ๕๐ ปี พุทธศักราช ๒๕๓๙)

ศรีศักดิ์ วัลลิโถม. ความหมายของพระบรมธาตุในอารยธรรมสยามประเทศ. กรุงเทพฯ : สำนักพิมพ์เมืองโบราณ, มปป.

สำนักนายกรัฐมนตรี. ประชุมศิลาจารึก ภาคที่ ๑. กรุงเทพฯ : โรงพิมพ์สำนักเลขาธิการ คณะรัฐมนตรี, ๒๕๒๑.

# พระบรมสารีริกธาตุ

กรมศิลปากร กระทรวงวัฒนธรรม พิมพ์เผยแพร่ พุทธศักราช ๒๕๕๙

จัดพิมพ์เนื่องในโอกาสการจัดงานฉลองสิริราชสมบัติครบ ๗๐ ปี

พิมพ์ครั้งที่ ๑ จำนวน ๒,๐๐๐ เล่ม

ลิขสิทธิ์ของกรมศิลปากร กระทรวงวัฒนธรรม

ข้อมูลทางบรรณานุกรมของสำนักหอสมุดแห่งชาติ

พระบรมสารีริกธาตุ.-- กรุงเทพฯ : กรมศิลปากร กระทรวงวัฒนธรรม, ๒๕๕๙.

๑๒๐ หน้า.

๑. พระบรมสารีริกธาตุ. I. ชื่อเรื่อง.

294.3121

ISBN : 978-616-543-393-8

## ที่ปรึกษา

นายวีระ โรจน์พจนรัตน์

นายอนันต์ ชูโชติ

นายสทฤมิ ภูมิธฤติรัฐ

นางพันธุอร จงประสิทธิ์

นายพนมบุตร จันทรโชติ

นางสาวอรสรา สายบัว

รัฐมนตรีว่าการกระทรวงวัฒนธรรม

อธิบดีกรมศิลปากร

รองอธิบดีกรมศิลปากร

ผู้เชี่ยวชาญเฉพาะด้านภาษาและวรรณกรรม

ผู้อำนวยการสำนักพิพิธภัณฑ์สถานแห่งชาติ

ผู้อำนวยการสำนักวรรณกรรมและประวัติศาสตร์

## บรรณาธิการ

นายบุญเดือน ศรีวรรณ

ผู้เชี่ยวชาญด้านอักษรศาสตร์ (ภาษาและวรรณกรรม)

## กองบรรณาธิการ

นางจุฑาทิพย์ โคตรประทุม

นางสาวศิริรัตน์ ทวีทรัพย์

นางสาวสุธีรา สัตยพันธ์

นางสาวทิพวรรณ บุญส่งเจริญ

นางสาวชนิดา สีหามาตย์

นักอักษรศาสตร์ชำนาญการพิเศษ

นักอักษรศาสตร์ชำนาญการ

นักอักษรศาสตร์ปฏิบัติการ

นักอักษรศาสตร์ปฏิบัติการ

## บรรณาธิการภาพ

นายสิงห์คม บริสุทธิ์

## ภาพประกอบ

นายฤทธิ รัตนประทีป

นายชัยวัฒน์ คุ่มศรี

นายชัยยงค์ คำแก้ว

นายเพชร โพนนะจิต

นายกิตติศักดิ์ สนศิริ

นายสุกฤษฎ์ นุชนาทเจริญสุข

นายสมภพ ถาวรวัฒนะ

นายธวัชชัย รามัญ

นายวิรัช บริบูรณ์

นายตฤณภาพ ประสงค์ศักดิ์

นายสุรินทร์ พุ่มพวง

## ศิลปกรรม

นายวิระยุทธ นาทชัยโย

## พิมพ์ที่

บริษัท รุ่งศิลป์การพิมพ์ (๑๙๗๗) จำกัด

เลขที่ ๕๕๕ หมู่ ๑๒ ถนนพุทธมณฑล สาย ๕

ตำบลไร่ขิง อำเภอสามพราน จังหวัดนครปฐม

โทร. ๐ ๒๑๑๘ ๓๕๕๕



